

AOC

GAMING



Manual do Usuário

Q27G4ZR

AOC GAMING MONITOR

Segurança	1
Convenções Nacionais	1
Energia	2
Instalação	3
Limpeza	4
Outros	5
Configuração	6
Conteúdo da Embalagem	6
Montagem do Suporte e Base	7
Ajuste do Ângulo de Visão	8
Conectando o Monitor	9
Montagem na Parede	10
Função Adaptive-Sync	11
HDR	12
Ajustando	13
Teclas de Atalho	13
Configuração do OSD	14
Configuração de Jogo	15
Imagem	17
Configurações	20
Áudio	21
Configuração do OSD	22
Informações	23
Indicador LED	24
Solução de problemas	25
Especificação	26
Especificação Geral	26
Política de Defeitos de Pixels dos Painéis dos Monitores AOC	27
Modos de Exibição Predefinidos	30
Atribuição de Pinos	31
Plug and Play	32

Segurança

Convenções Nacionais

As subseções a seguir descrevem as convenções nacionais utilizadas neste documento.

Notas, Cuidados e Avisos

Ao longo deste guia, blocos de texto podem ser acompanhados por um ícone e impressos em negrito ou itálico. Estes blocos são notas, precauções e avisos, e são utilizados da seguinte forma:



NOTA: Uma **NOTA** indica informações importantes que auxiliam no melhor aproveitamento do seu sistema de computador.



PRECAUÇÃO: Uma **PRECAUÇÃO** indica possível dano ao hardware ou perda de dados e orienta sobre como evitar o problema.



AVISO: Um **AVISO** indica potencial risco de danos corporais e orienta sobre como evitar o problema.

Alguns avisos podem aparecer em formatos alternativos e podem não ser acompanhados por um ícone. Nesses casos, a apresentação específica do aviso é determinada pela autoridade reguladora.

Energia



O monitor deve ser operado somente com o tipo de fonte de energia indicado na etiqueta. Caso não tenha certeza sobre o tipo de energia fornecida em sua residência, consulte seu revendedor ou a companhia local de energia.



O monitor está equipado com um plugue de três pinos com aterramento, contendo o terceiro pino (terra). Este plugue encaixa-se somente em uma tomada aterrada, como medida de segurança. Se a sua tomada não comportar o plugue de três fios, solicite a um eletricista que instale a tomada correta ou utilize um adaptador para aterrar o aparelho com segurança. Não anule a função de segurança do plugue com aterramento.



Desconecte a unidade durante tempestades com raios ou quando não for utilizá-la por longos períodos. Isso protegerá o monitor contra danos causados por surtos de energia.



Não sobrecarregue filtros de linha e extensões elétricas. A sobrecarga pode resultar em incêndio ou choque elétrico.



Para garantir operação satisfatória, utilize o monitor somente com computadores listados pela UL que possuam receptáculos configurados adequadamente, marcados entre 100-240V AC, mínimo 5A.



A tomada de parede deve ser instalada próxima ao equipamento e deve ser facilmente acessível.

Instalação

! Não coloque o monitor sobre carrinhos, suportes, tripés, suportes de parede ou mesas instáveis. Caso o monitor caia, pode causar ferimentos a pessoas e danos graves a este produto. Utilize apenas carrinhos, suportes, tripés, suportes de parede ou mesas recomendados pelo fabricante ou vendidos com este produto. Siga as instruções do fabricante. Siga as instruções ao instalar o produto e utilize os acessórios de montagem recomendados pelo fabricante. A combinação do produto com o carrinho deve ser movimentada com cuidado.

! Nunca insira qualquer objeto na fenda do gabinete do monitor. Isso pode danificar componentes do circuito, causando incêndio ou choque elétrico. Nunca derrame líquidos sobre o monitor.

! Não coloque a parte frontal do produto no chão.

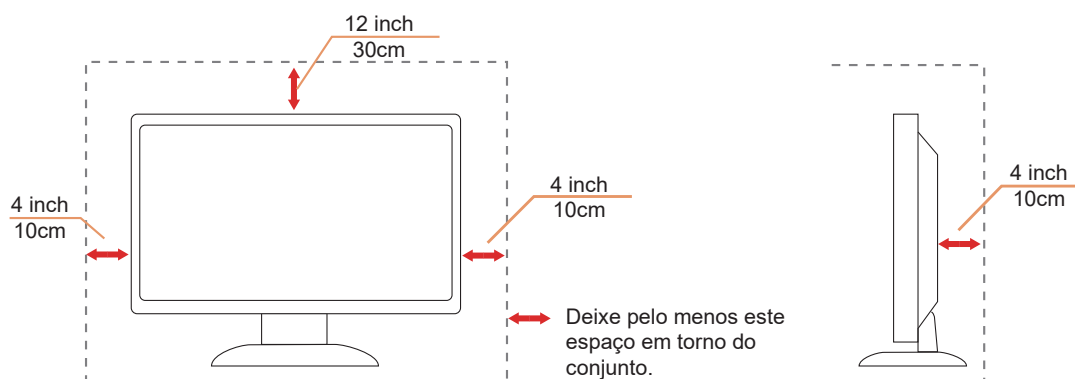
! Se for montar o monitor na parede ou em prateleira, utilize um kit de montagem aprovado pelo fabricante e siga as instruções do kit.

! Deixe um espaço ao redor do monitor conforme mostrado abaixo. Caso contrário, a circulação de ar pode ser inadequada, podendo causar superaquecimento, incêndio ou danos ao monitor.

! Para evitar danos potenciais, como o descolamento do painel da moldura, assegure que o monitor não incline para baixo em mais de -5 graus. Se o ângulo máximo de inclinação para baixo de -5 graus for excedido, os danos ao monitor não serão cobertos pela garantia.


Veja abaixo as áreas recomendadas para ventilação ao redor do monitor quando instalado na parede ou no suporte:

Instalado com suporte



Limpeza

 Limpe o gabinete regularmente com um pano macio umedecido em água.

 Ao limpar, utilize um pano de algodão macio ou microfibra. O pano deve estar úmido e quase seco; não permita que líquido entre no gabinete.



 Desconecte o cabo de alimentação antes de limpar o produto.

Outros



Se o produto emitir cheiro, som ou fumaça estranhos, desconecte o plugue de alimentação **IMEDIATAMENTE** e contate um Centro de Serviço.



Certifique-se de que as aberturas de ventilação não estejam bloqueadas por uma mesa ou cortina.



Não submeta o monitor LCD a vibrações severas ou impactos elevados durante a operação.



Não bata nem deixe o monitor cair durante a operação ou transporte.



Os cabos de alimentação devem possuir certificação de segurança. Para a Alemanha, deve ser H03VV-F, 3G, 0,75 mm² ou superior.

Para outros países, devem ser utilizados os tipos adequados conforme a norma local.



Pressão sonora excessiva em fones de ouvido pode causar perda auditiva. O ajuste do equalizador para o máximo aumenta a tensão de saída dos fones de ouvido e, conseqüentemente, o nível de pressão sonora.

Configuração

Conteúdo da Embalagem



Monitor

*

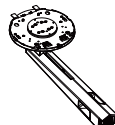


Quick Start Guide

*



Warranty Card



Stand



Base



Power Cable

*



HDMI Cable

*



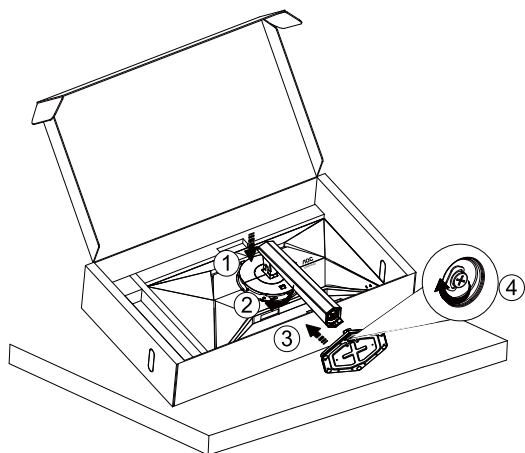
DisplayPort Cable

* Nem todos os cabos de sinal serão fornecidos para todos os países e regiões. Por favor, consulte o revendedor local ou o escritório da AOC para confirmação.

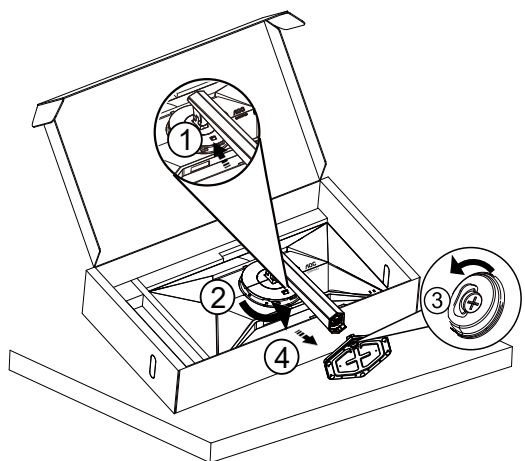
Montagem do Suporte e Base

Por favor, monte ou remova a base seguindo os passos abaixo.

Montagem:



Remoção:



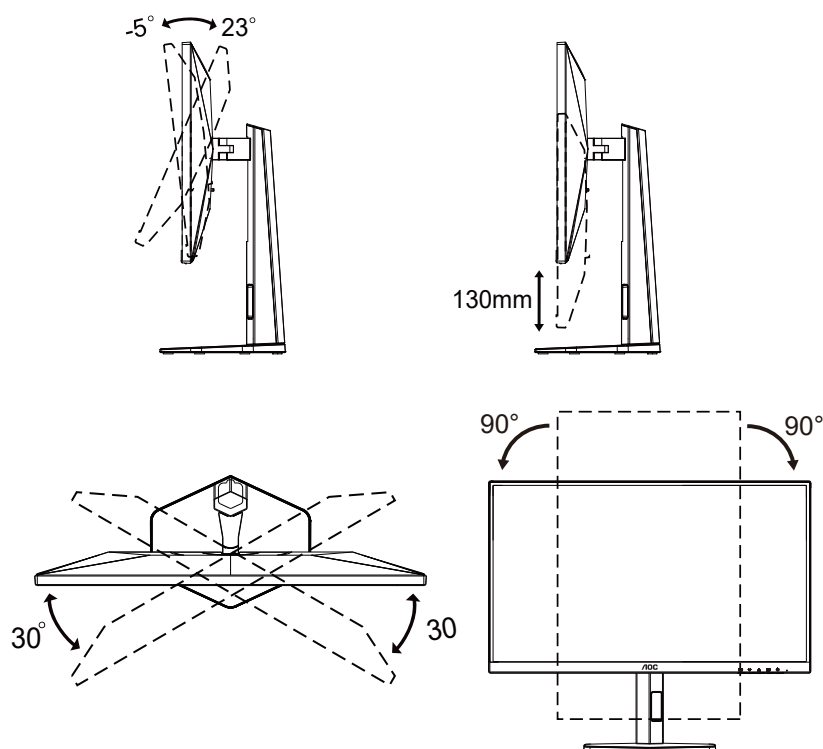
NOTA: O design do display pode diferir do ilustrado.

Ajuste do Ângulo de Visão

Para obter a melhor experiência visual, recomenda-se que o usuário certifique-se de que consegue visualizar todo o seu rosto na tela e, então, ajuste o ângulo do monitor conforme sua preferência pessoal.

Segure o suporte para evitar que o monitor tombe ao alterar o ângulo.

Você pode ajustar o monitor conforme indicado abaixo:



NOTA:

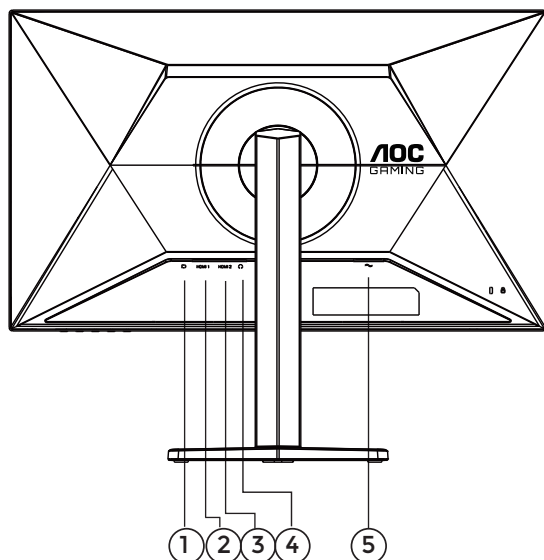
Não toque na tela LCD ao alterar o ângulo. O contato com a tela LCD pode causar danos.

Aviso

- Para evitar danos potenciais à tela, como descolamento do painel, certifique-se de que o monitor não incline para baixo mais do que 5 graus negativos (-5°).
- Não pressione a tela ao ajustar o ângulo do monitor. Segure apenas pela moldura.

Conectando o Monitor

Conexões de Cabos na Parte Traseira do Monitor e do Computador:



1. DisplayPort
2. HDMI1
3. HDMI2
4. Fone de Ouvido
5. Energia

Conectar ao PC

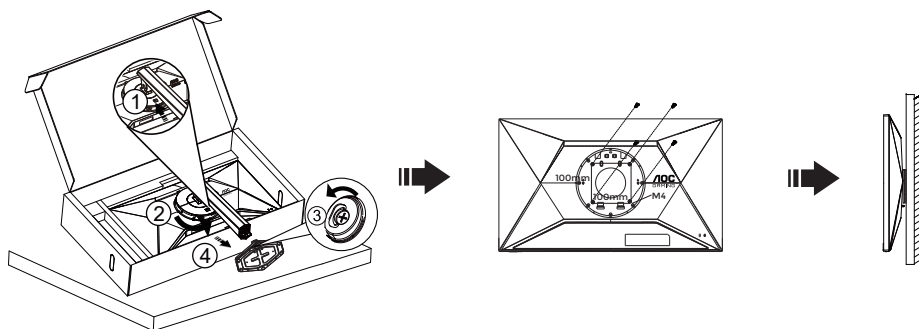
1. Conecte firmemente o cabo de alimentação na parte traseira do monitor.
2. Desligue seu computador e desconecte o cabo de alimentação.
3. Conecte o cabo de sinal de vídeo ao conector de vídeo na parte traseira do computador.
4. Ligue os cabos de alimentação do computador e do monitor em uma tomada próxima.
5. Ligue seu computador e o monitor.

Se o monitor exibir uma imagem, a instalação está concluída. Se não exibir imagem, consulte a Solução de problemas.

Para proteger o equipamento, sempre desligue o PC e o monitor LCD antes de conectar.

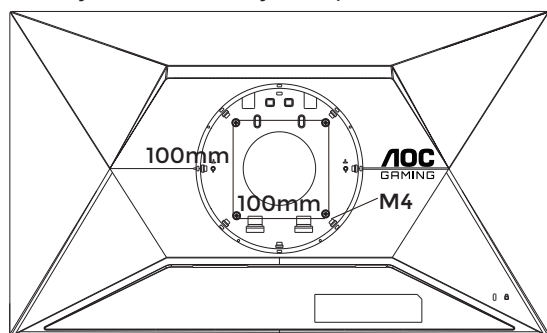
Montagem na Parede

Preparando para instalar um braço opcional de montagem na parede.



Este monitor pode ser fixado a um braço de montagem na parede adquirido separadamente. Desconecte a alimentação antes deste procedimento. Siga os seguintes passos:

1. Remova a base.
2. Siga as instruções do fabricante para montar o braço de montagem na parede.
3. Posicione o braço de montagem na parte traseira do monitor. Alinhe os furos do braço com os furos na parte traseira do monitor.
4. Insira os 4 parafusos nos furos e aperte-os firmemente.
5. Reconecte os cabos. Consulte o manual do usuário que acompanha o braço opcional de montagem na parede para instruções sobre a fixação na parede.



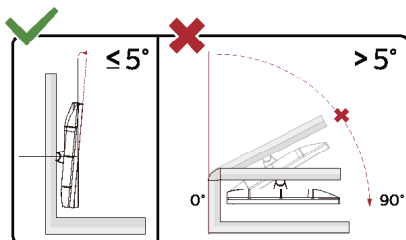
Especificação dos parafusos de montagem na parede:

M4*(10+X)mm (X=Espessura do suporte de montagem na parede)

M=4.0Max



Nota: Os furos para parafusos de montagem VESA não estão disponíveis para todos os modelos. Consulte o revendedor ou o departamento oficial da AOC. Sempre contate o fabricante para instalação na parede.



* O design do display pode diferir do ilustrado.

⚠ AVISO:

1. Para evitar danos potenciais à tela, como descolamento do painel, certifique-se de que o monitor não incline para baixo mais do que 5 graus negativos (-5°).
2. Não pressione a tela ao ajustar o ângulo do monitor. Segure apenas pela moldura.

Função Adaptive-Sync

1. A Função Adaptive-Sync funciona com DisplayPort/HDMI.
2. Placa de vídeo compatível: A lista recomendada está abaixo e também pode ser consultada em www.AMD.com.

Placas Gráficas

- Série Radeon™ RX Vega
- Série Radeon™ RX 500
- Série Radeon™ RX 400
- Série Radeon™ R9/R7 300 (exceto R9 370/X, R7 370/X e R7 265)
- Radeon™ Pro Duo (2016)
- Série Radeon™ R9 Nano
- Série Radeon™ R9 Fury
- Série Radeon™ R9/R7 200 (exceto R9 270/X e R9 280/X)

Processadores

- AMD Ryzen™ 7 2700U
- AMD Ryzen™ 5 2500U
- AMD Ryzen™ 5 2400G
- AMD Ryzen™ 3 2300U
- AMD Ryzen™ 3 2200G
- AMD PRO A12-9800
- AMD PRO A12-9800E
- AMD PRO A10-9700
- AMD PRO A10-9700E
- AMD PRO A8-9600
- AMD PRO A6-9500
- AMD PRO A6-9500E
- AMD PRO A12-8870
- AMD PRO A12-8870E
- AMD PRO A10-8770
- AMD PRO A10-8770E
- AMD PRO A10-8750B
- AMD PRO A8-8650B
- AMD PRO A6-8570
- AMD PRO A6-8570E
- AMD PRO A4-8350B
- AMD A10-7890K
- AMD A10-7870K
- AMD A10-7850K
- AMD A10-7800
- AMD A10-7700K
- AMD A8-7670K
- AMD A8-7650K
- AMD A8-7600
- AMD A6-7400K

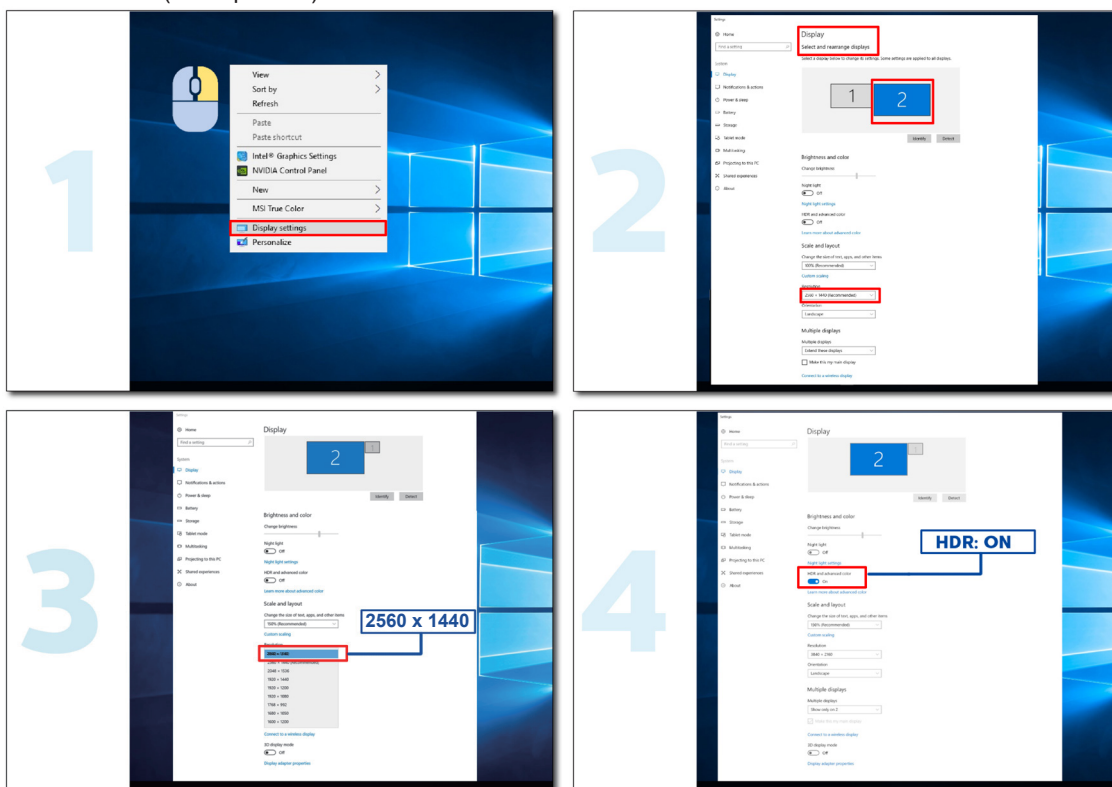
HDR

É compatível com sinais de entrada no formato HDR10.

O monitor pode ativar automaticamente a função HDR se o reprodutor e o conteúdo forem compatíveis. Por favor, entre em contato com o fabricante do dispositivo e o fornecedor do conteúdo para obter informações sobre a compatibilidade do seu dispositivo e conteúdo. Selecione “DESLIGADO” para a função HDR quando não houver necessidade da ativação automática.

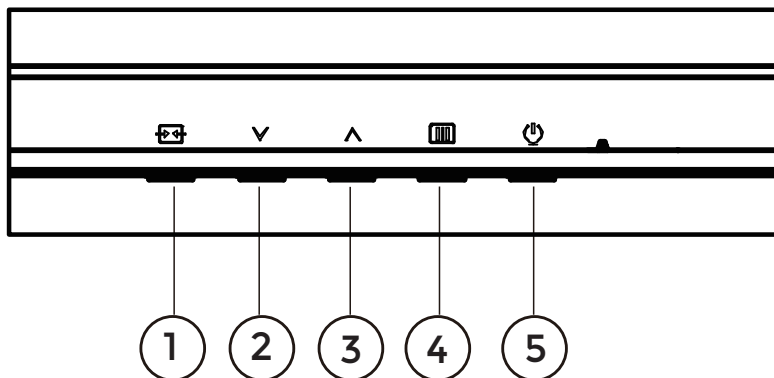
Nota:

1. Nenhuma configuração especial é necessária para a interface DisplayPort/HDMI em versões do WIN10 anteriores à V1703.
2. Apenas a interface HDMI está disponível, e a interface DisplayPort não funciona na versão WIN10 V1703.
3. 3840x2160@50Hz/60Hz é recomendado apenas para Blu-ray Player, Xbox e PlayStation.
4. Configuração do Display:
 - a. A resolução do display está configurada para 2560*1440, e o HDR está pré-configurado como ATIVADO.
 - b. Após entrar em um aplicativo, o melhor efeito HDR pode ser alcançado quando a resolução é alterada para 2560*1440 (se disponível).



Ajustando

Teclas de Atalho



1	Fonte/Sair
2	Modo de Jogo
3	Ponto de Ajuste
4	Menu/Confirmar
5	Energia

Menu/Confirmar

Pressione para exibir o OSD ou confirmar a seleção.

Energia

Pressione o botão de energia para ligar o monitor.

Ponto de Ajuste

Quando não houver OSD, pressione o botão Ponto de Ajuste para mostrar ou ocultar o Ponto de Ajuste.

Modo de Jogo

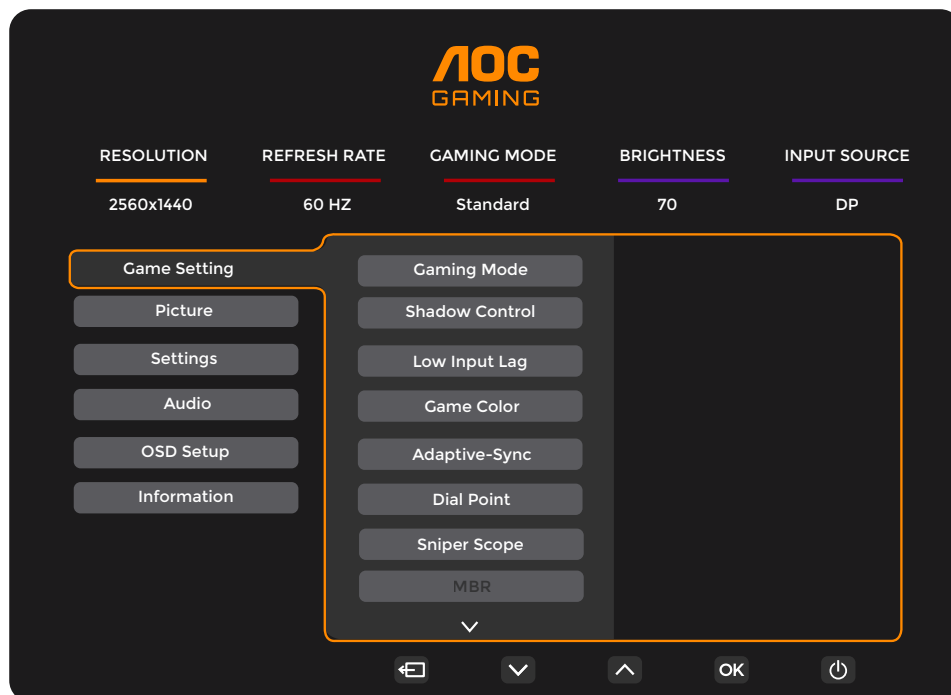
Quando não houver OSD, pressione “V” a tecla para abrir a função Modo de Jogo, então pressione “V” ou “^” a tecla para selecionar o Modo de Jogo (Padrão, FPS, RTS, Corrida, Gamer 1, Gamer 2 ou Gamer 3) com base nos diferentes tipos de jogos.

Fonte/Sair

Quando o OSD estiver fechado, pressionar o botão Fonte/Sair ativará a função de tecla de atalho Fonte. Quando o menu OSD estiver ativo, este botão funcionará como tecla de saída (para sair do menu OSD).

Configuração do OSD

Instruções básicas e simples sobre as teclas de controle.

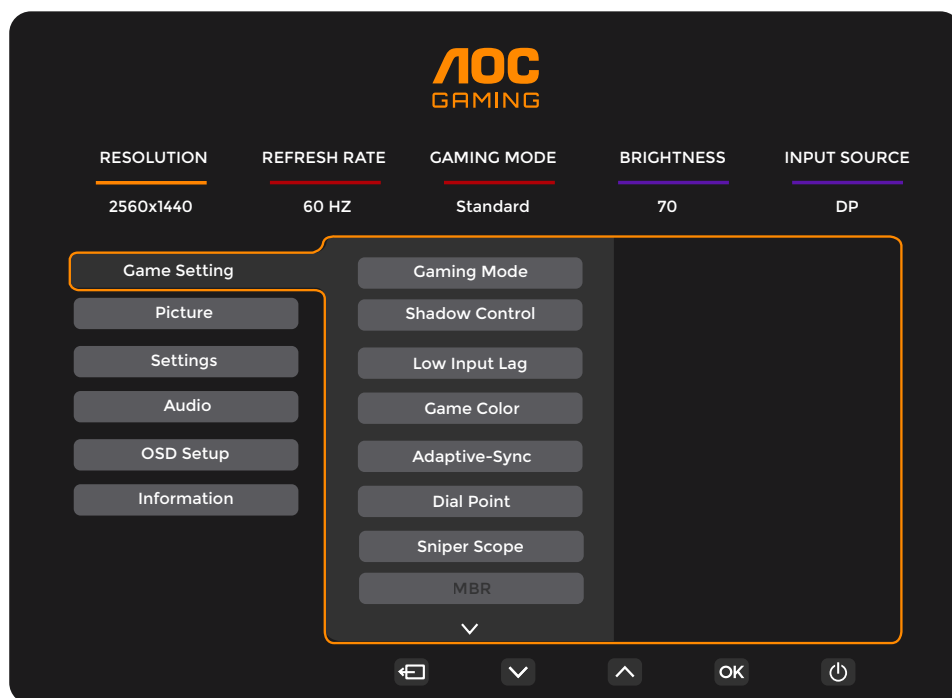


- 1). Pressione o botão MENU para ativar a janela OSD.
- 2). Press ou para navegar pelas funções. Quando a função desejada estiver destacada, pressione o botão MENU/OK para ativá-la, pressione ou para navegar pelas funções do sub-menu. Quando a função do sub-menu desejada estiver destacada, pressione botão MENU/OK para ativá-la.
- 3). Press ou para alterar as configurações da função selecionada. Pressione / para sair. Se desejar ajustar qualquer outra função, repita os passos 2 e 3.
- 4). Função de Bloqueio do OSD: Para bloquear o OSD, pressione e mantenha pressionado o botão MENU enquanto o monitor estiver desligado e, em seguida, pressione o botão de energia para ligar o monitor. Para desbloquear o OSD, pressione e mantenha pressionado o botão MENU enquanto o monitor estiver desligado e, em seguida, pressione Botão de energia para ligar o monitor.

Notas:

- 1). Se o produto possuir apenas uma entrada de sinal, o item “Seleção de Entrada” não poderá ser ajustado.
- 2). Se a resolução do sinal de entrada for a resolução nativa ou Adaptive-Sync, o item “Proporção da Imagem” será inválido.

Configuração de Jogo



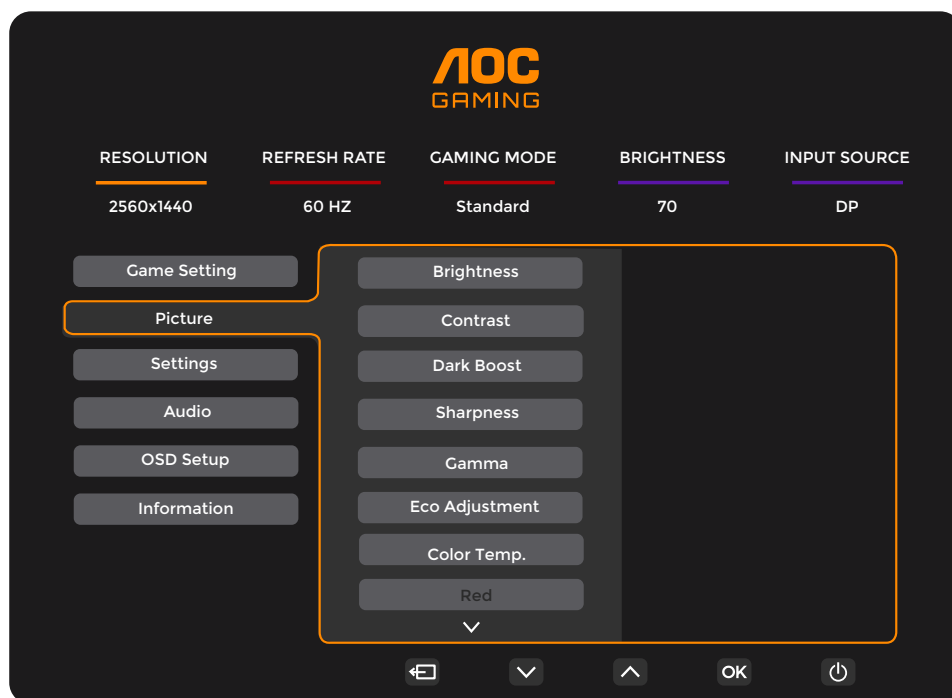
Modo de Jogo	Padrão	Melhora a legibilidade para jogos adequados em web e dispositivos móveis.
	FPS	Para jogar jogos FPS (First Person Shooters). Melhora o nível de preto em temas escuros.
	RTS	Para jogar jogos RTS (Real Time Strategy). Melhora a qualidade da imagem.
	Corrida	Para jogar jogos de Corrida, proporciona o tempo de resposta mais rápido e alta saturação de cores.
	Jogador 1	Configurações de preferência do usuário salvas como Jogador 1.
	Jogador 2	Configurações de preferência do usuário salvas como Jogador 2.
	Jogador 3	Configurações de preferência do usuário salvas como Jogador 3.
Controle de Sombra	0-20	O Controle de Sombra padrão é 0; o usuário final pode ajustar de 0 a 20 para aumentar a clareza da imagem. Se a imagem estiver muito escura para visualizar os detalhes claramente, ajuste de 0 a 20 para obter uma imagem nítida.
Baixa Latência de Entrada	Desligado / Ligado	Desative o buffer de quadros para reduzir a latência de entrada. Nota: A função Baixa Latência de Entrada pode ser ajustada quando a taxa de atualização for $\leq 200\text{Hz}$.
Cor de Jogo	0 ~ 20	A Cor de Jogo oferece níveis de 0 a 20 para ajuste da saturação, proporcionando uma imagem aprimorada.
Adaptive-Sync	Desligado / Ligado	Desativar ou Ativar o Adaptive-Sync. Aviso de Funcionamento do Adaptive-Sync: Quando o recurso Adaptive-Sync está ativado, pode ocorrer cintilação em alguns ambientes de jogos.
Ponto de Ajuste	Desligado / Ligado / Dinâmico	A função "Dial Point" posiciona um indicador de mira no centro da tela para auxiliar jogadores em jogos de tiro em primeira pessoa (FPS) com mira precisa e exata.
Mira de Sniper	Desligado / 1.0 / 1.5 / 2.0	Amplie localmente para facilitar a mira ao atirar.
MBR	0 ~ 20	MBR (Redução de Desfoque de Movimento) oferece ajustes de 0 a 20 níveis para reduzir o desfoque de movimento. Nota: A função MBR pode ser ajustada quando o Adaptive-Sync estiver desligado e a taxa de atualização for $\geq 75\text{Hz}$.

Sincronização MBR	Desligado / Ligado	Desabilitar ou habilitar a sincronização MBR (Remoção de Desfoque de Movimento). Nota: A função MBR pode ser ajustada quando o Adaptive-Sync estiver ligado, a taxa de atualização for $\geq 75\text{Hz}$ e o sinal de entrada for de frequência variável.
Overdrive	Normal	Ajuste o tempo de resposta. Nota:
	Rápido	1. Se o usuário ajustar o OverDrive para “Mais Rápido”, a imagem exibida pode ficar borrada. Os usuários podem ajustar o nível de OverDrive ou desativá-lo conforme suas preferências.
	Mais Rápido	2. A função “Extremo” é opcional quando o Adaptive-Sync estiver desligado e a taxa de atualização for $\geq 75\text{Hz}$.
	O Mais Rápido	3. O brilho da tela diminuirá quando a função “Extremo” estiver ativada.
	Extremo	
Contador de Quadros	Desligado / Canto Superior Direito / Canto Inferior Direito / Canto Superior Esquerdo / Canto Inferior Esquerdo	Exibe a frequência V no canto selecionado.
OverClock	Desligado / Ligado	Desabilitar ou habilitar OverClock.

Nota:

- 1). Quando o “Modo HDR” em “Imagem” está habilitado, os itens “Controle de Sombra” e “Cor de Jogo” não podem ser ajustados.
- 2). Quando “HDR” em “Imagem” está configurado para “DisplayHDR”, os itens “Modo de Jogo”, “Controle de Sombra”, “Cor de Jogo”, “MBR” e “Sincronização MBR” não podem ser ajustados. “Extremo” em “Overdrive” não está disponível.
Quando “HDR” em “Imagem” está configurado para “Imagem HDR”, “Filme HDR” ou “Jogo HDR”, os itens “Modo de Jogo”, “Cor de Jogo”, “MBR” e “Sincronização MBR” não podem ser ajustados. “Extremo” em “Overdrive” não está disponível.
- 3). Quando o “Espaço de Cor” em “Imagem” está configurado para “sRGB” ou “DCI-P3”, os itens “Controle de Sombra”, “Cor de Jogo”, “MBR” e “Sincronização MBR” não podem ser ajustados.

Imagem



Brilho	0-100	Ajuste do Backlight.
Contraste	0-100	Contraste do Registro Digital.
Dark Boost	Desligado / Nível 1 / Nível 2 / Nível 3	Realça os detalhes da tela em áreas escuras ou claras para ajustar o brilho na área clara, garantindo que não haja saturação excessiva.
Nitidez	0-100	Ajuste de Nitidez.
Gama	1.8 / 2.0 / 2.2 / 2.4 / 2.6	Ajuste de Gama.
Ajuste Eco	Padrão	Modo Padrão.
	Text	Modo Texto.
	Internet	Modo Internet.
	Jogo	Modo Jogo.
	Filme	Modo Filme.
	Esportes	Modo Esportes.
	Leitura	Modo Leitura.
Temperatura de Cor.	Quente	Temperatura de Cor Quente.
	Normal	Temperatura de Cor Normal.
	Fria	Temperatura de Cor Fria.
	Usuário	Restaurar Temperatura de Cor.
Vermelho	0-100	Ganho de Vermelho do Registro Digital.
Verde	0-100	Ganho de verde do registrador digital.
Azul	0-100	Ganho de azul do registrador digital.

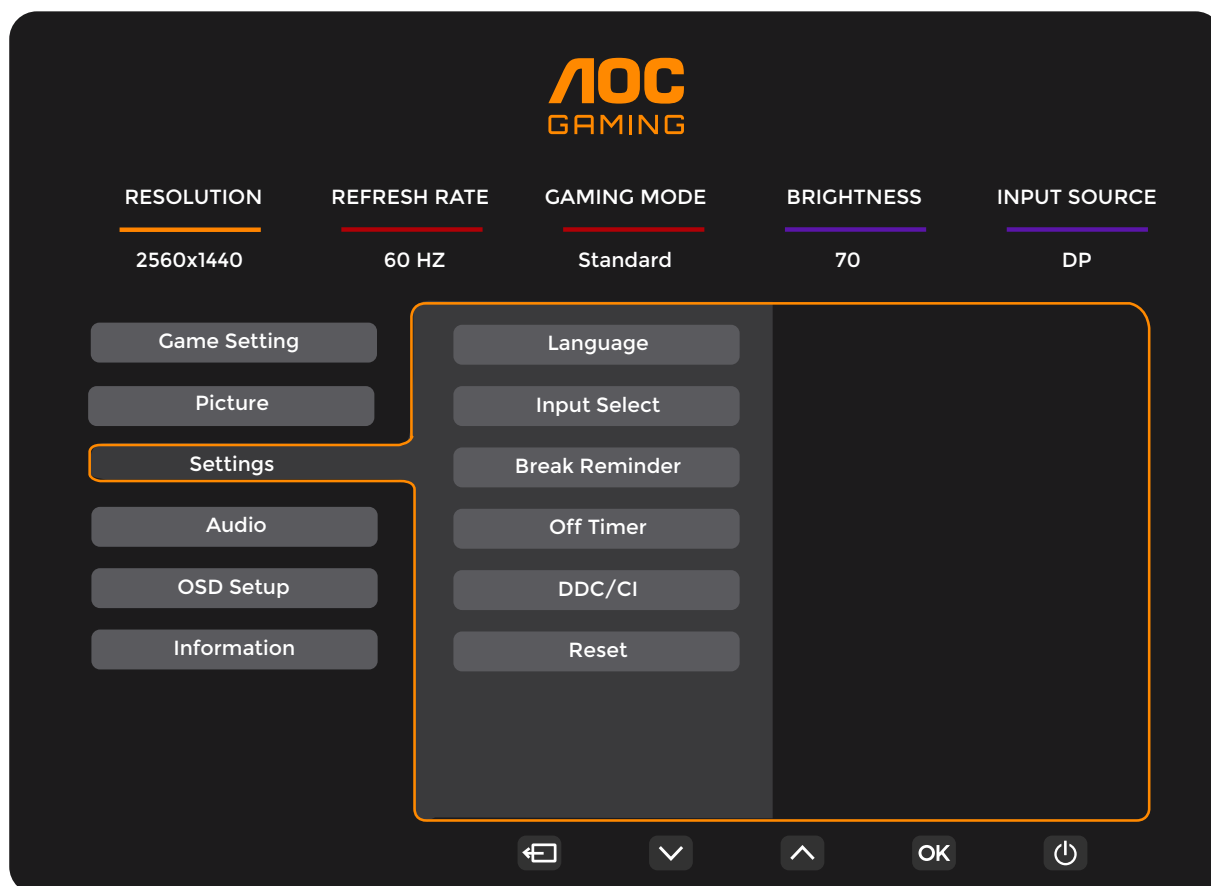
Saturação R	0-100	Ajustar saturação R
Saturação G	0-100	Ajustar saturação G
Saturação B	0-100	Ajustar saturação B
Saturação C	0-100	Ajustar saturação C
Saturação M	0-100	Ajustar saturação M
Saturação Y	0-100	Ajustar saturação Y
Matiz R	0-100	Ajustar matiz R
G.Tom	0-100	Ajustar G.Tom.
B.Tom	0-100	Ajustar B.Tom.
C.Tom	0-100	Ajustar C.Tom.
M.Tom	0-100	Ajustar M.Tom.
Y.Tom	0-100	Ajustar Y.Tom.
HDR	Desligado	Configure o perfil do Modo HDR conforme suas necessidades de uso. Nota: Quando o Modo HDR for detectado, a opção HDR será exibida para ajuste.
	DisplayHDR	
	Imagem HDR	
	Filme HDR	
	Jogo HDR	
Modo HDR	Desligado	Otimizado para a cor e o contraste da imagem, simulando o efeito do HDR. Nota: Quando o HDR não é detectado, a opção Modo HDR é exibida para ajuste.
	Imagem HDR	
	Filme HDR	
	Jogo HDR	
DCR	Desligado	Desativar a taxa de contraste dinâmica.
	Ativado	Ativar a taxa de contraste dinâmica.
Espaço de Cor	Nativo do Painel	Painel com Espaço de Cor Padrão.
	sRGB	Espaço de Cor sRGB.
	DCI-P3	Espaço de Cor DCI-P3.
Modo LowBlue	Desligado	Reduz a luz azul controlando a temperatura de cor.
	Multimídia	
	Internet	
	Escritório	
	Leitura	

Proporção da Imagem	Completo / Aspecto / 1:1 / 17" (4:3) / 19" (4:3) / 19" (5:4) / 19"W (16:10) / 21,5"W (16:9) / 22"W (16:10) / 23"W (16:9) / 23,6"W (16:9) / 24"W (16:9)	Selecione a proporção da imagem para exibição.
---------------------	--	--

Nota:

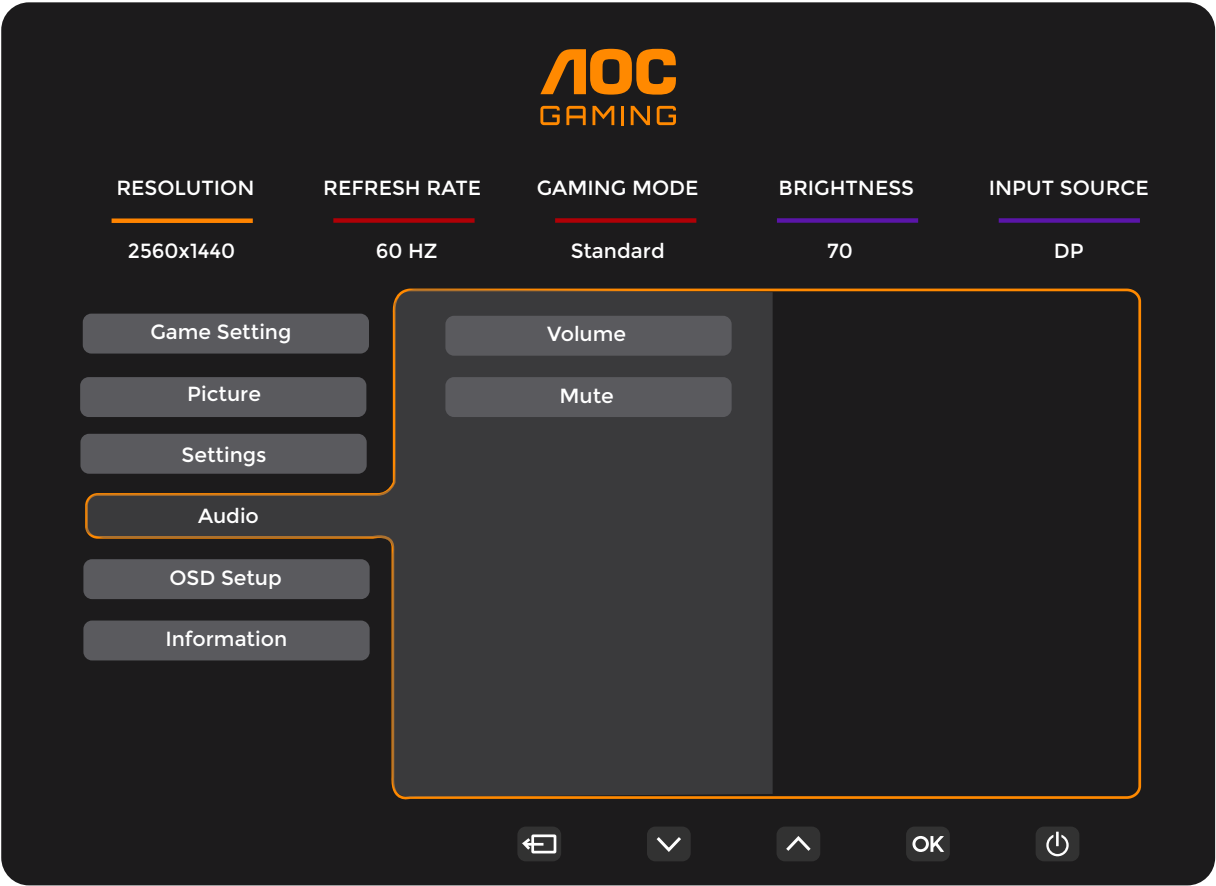
- 1). Quando o "Modo HDR" estiver ativado, os itens "Contraste", "Realce de Escuridão", "Gama", "Ajuste Eco", "Temperatura de Cor", "Espaço de Cor" e "Modo LowBlue" não poderão ser ajustados.
- 2). Quando o "HDR" estiver configurado para "DisplayHDR", todos os itens em "Imagem", exceto "HDR" e "Nitidez", não poderão ser ajustados. Quando o "HDR" estiver configurado para "HDR Picture", "HDR Movie" ou "HDR Game", os itens "Gama", "Ajuste Eco", "Temperatura de Cor", "Saturação/Tonalidade de Cor 6-Eixos", "DCR", "Espaço de Cor" e "Modo LowBlue" não poderão ser ajustados.
- 3). Quando o "Espaço de Cor" estiver configurado para "sRGB" ou "DCI-P3", os itens "Contraste", "Realce de Escuro", "Gama", "Ajuste Eco", "Temperatura de Cor", "Saturação/Tom de Cor 6-Eixos", "Modo HDR" e "Modo LowBlue" não poderão ser ajustados.
- 4). Quando o "Ajuste Eco" estiver configurado para "Leitura", os itens "Contraste", "Realce de Escuro", "Temperatura de Cor", "Saturação/Tom de Cor 6-Eixos", "DCR", "Espaço de Cor" e "Modo LowBlue" não poderão ser ajustados.
- 5). Quando o "Modo de Jogo" em "Configuração de Jogo" estiver configurado para um modo diferente do "Padrão", os itens "Ajuste Eco", "Saturação/Tom de Cor 6-Eixos", "Modo HDR" e "Espaço de Cor" não poderão ser ajustados.

Configurações



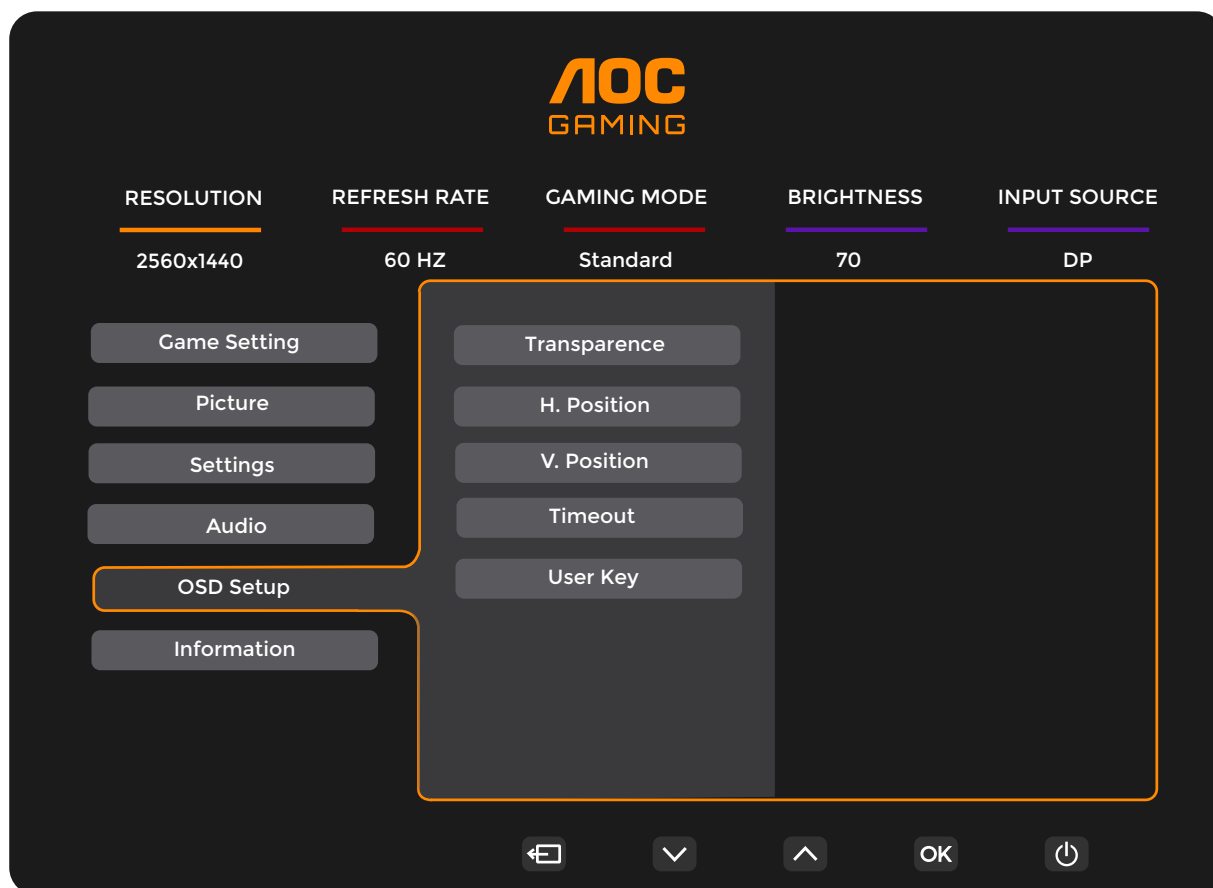
Idioma		Selecione o idioma do OSD.
Seleção de Entrada	Auto / HDMI1 / HDMI2 / DP	Selecione a fonte do sinal de entrada.
Lembrete de Pausa	Desligado / Ligado	Lembrete de pausa caso o usuário trabalhe continuamente por mais de 1 hora.
Temporizador de Desligamento	0-24 horas	Selecione o tempo para desligamento DC.
DDC/CI	Não / Sim	Ativar/Desativar suporte DDC/CI.
Redefinir	Não / Sim	Redefinir o menu para as configurações padrão.

Áudio



Volume	0-100	Ajuste de volume.
Mudo	Desligado / Ligado	Silenciar o volume.

Configuração do OSD



Transparência	0-100	Ajustar a transparência do OSD.
Posição H.	0-100	Ajuste a posição horizontal do OSD.
Posição V.	0-100	Ajuste a posição vertical do OSD.
Tempo limite	5-120	Ajuste o tempo limite do OSD.
Tecla do usuário	Modo de Jogo / Mira de Sniper / Contador de quadros	Configuração do usuário "√" Menu de atalho de tecla.

Informações

AOC
GAMING

RESOLUTION

2560x1440

REFRESH RATE

60 HZ

GAMING MODE

Standard

BRIGHTNESS

70

INPUT SOURCE

DP

Game Setting

Picture

Settings

Audio

OSD Setup

Information

Model Name

Q27G4ZR

Resolution

2560(H)x1440(V)/60HZ

HDR

SDR

Sync

Adaptive-Sync

Serial Number

xxxxxxxxxxxx

⏪

⏴

⏵

OK

⏻

Indicador LED

Status	Cor do LED
Modo de potência total	Branco
Modo ativo-desligado	Laranja

Solução de problemas

Problema e Pergunta	Soluções Possíveis
LED de energia não está aceso	Certifique-se de que o botão de energia está ligado e que o cabo de alimentação está corretamente conectado a uma tomada aterrada e ao monitor.
Sem imagem na tela	<ul style="list-style-type: none"> • O cabo de alimentação está conectado corretamente? Verifique a conexão do cabo de alimentação e a fonte de energia. • O cabo de vídeo está conectado corretamente? (Conectado usando o cabo HDMI) Verifique a conexão do cabo HDMI. (Conectado usando o cabo DisplayPort) Verifique a conexão do cabo DisplayPort. * A entrada HDMI/DisplayPort não está disponível em todos os modelos. • Se a energia estiver ligada, reinicie o computador para visualizar a tela inicial (tela de login). Se a tela inicial (tela de login) aparecer, inicie o computador no modo aplicável (modo de segurança para Windows 7/8/10) e altere a frequência da placa de vídeo. (Consulte Configuração da Resolução Ótima) Se a tela inicial (tela de login) não aparecer, entre em contato com o Centro de Serviço ou com seu revendedor. • Você consegue ver "Entrada Não Suportada" na tela? Esta mensagem pode aparecer quando o sinal da placa de vídeo excede a resolução máxima e a frequência que o monitor suporta adequadamente. Ajuste a resolução máxima e a frequência para valores compatíveis com o monitor. • Certifique-se de que os drivers do monitor AOC estejam instalados.
Imagem está borrada e apresenta efeito de sombra fantasma	<p>Ajuste os controles de contraste e brilho.</p> <p>Pressione a tecla de atalho (AUTO) para ajuste automático.</p> <p>Certifique-se de não utilizar cabo extensor ou caixa de comutação.</p> <p>Recomendamos conectar o monitor diretamente ao conector de saída da placa de vídeo na parte traseira.</p>
Imagem pisca, oscila ou apresenta padrão ondulado	<p>Afaste o máximo possível dispositivos elétricos que possam causar interferência do monitor.</p> <p>Utilize a taxa de atualização máxima suportada pelo monitor na resolução em uso.</p>
Monitor está preso no modo ativo de desligamento	<p>O interruptor de energia do computador deve estar na posição LIGADO.</p> <p>A placa de vídeo do computador deve estar firmemente encaixada em seu slot.</p> <p>Certifique-se de que o cabo de vídeo do monitor esteja corretamente conectado ao computador.</p> <p>Inspecione o cabo de vídeo do monitor e verifique se nenhum pino está dobrado.</p> <p>Confirme que seu computador está operacional pressionando a tecla CAPS LOCK no teclado enquanto observa o LED do CAPS LOCK. O LED deve acender ou apagar após pressionar a tecla.</p>
Falta uma das cores primárias (VERMELHO, VERDE ou AZUL).	<p>Inspecione o cabo de vídeo do monitor e certifique-se de que nenhum pino esteja danificado.</p> <p>Certifique-se de que o cabo de vídeo do monitor esteja corretamente conectado ao computador.</p>
A imagem na tela não está centralizada ou dimensionada corretamente.	Ajuste a posição horizontal (H-Position) e vertical (V-Position) ou pressione a tecla de atalho (AUTO).
A imagem apresenta defeitos de cor (o branco não aparenta ser branco).	Ajuste a cor RGB ou selecione a temperatura de cor desejada.
Distúrbios horizontais ou verticais na tela.	<p>Utilize o modo de desligamento do Windows 7/8/10/11 para ajustar CLOCK e FOCUS.</p> <p>Pressione a tecla de atalho (AUTO) para ajuste automático.</p>
Regulamentação e Serviço	Consulte as Informações de Regulamentação e Serviço disponíveis no manual em CD ou no site www.aoc.com (para localizar o modelo adquirido em seu país e acessar as Informações de Regulamentação e Serviço na página de Suporte).

Especificação

Especificação Geral

Painel	Nome do modelo	Q27G4ZR	
	Sistema de acionamento	LCD colorido TFT	
	Tamanho da imagem visível	68,5 cm na diagonal	
	Passo do pixel	0,2331 mm (H) x 0,2331 mm (V)	
	Vídeo	Interface HDMI e Interface DisplayPort	
	Cor do display	16,7M	
Outros	Faixa de varredura horizontal	30 k~230 kHz (HDMI) 30 k~400 kHz (DisplayPort)	
	Tamanho da varredura horizontal (máximo)	596,736 mm	
	Faixa de varredura vertical	48~144 Hz (HDMI) 48~260 Hz (DisplayPort)	
	Tamanho da varredura vertical (máximo)	335,664 mm	
	Resolução predefinida ideal	2560x1440@60Hz	
	Resolução máxima	2560x1440@144Hz (HDMI) 2560x1440@260Hz ^[1] (DisplayPort)	
	Plug & Play	VESA DDC2B/CI	
	Fonte de alimentação	100-240 V~ 50/60 Hz 1,5 A	
	Consumo de energia	Típico (brilho e contraste padrão)	30W
		Máx. (brightness = 100, contraste = 100)	≤70W
		Modo de Espera	≤0,3W
	Dissipação de Calor	Operação Normal	102,39 BTU/h (típ.)
		Suspensão (modo de espera)	<1,02 BTU/h
		Modo Desligado	<1,02 BTU/h
		Modo Desligado (interruptor AC)	0 BTU/h
Características Físicas	Tipo de Conector	HDMIx2/DisplayPort/Saída para fone de ouvido	
	Tipo de Cabo de Sinal	Destacável	
	Alto-falante Integrado	2Wx2	
Ambiental	Temperatura	Operação	0°C~40°C
		Fora de Operação	-25°C~55°C
	Umidade	Operação	10%~85% (sem condensação)
		Fora de Operação	5%~93% (sem condensação)
	Altitude	Operação	0m~5000m (0ft~16404ft)
		Fora de Operação	0m~12192m (0ft~40000ft)

Nota:

[1]O overclocking é alcançado quando a resolução está em 2560x1440@260Hz. Se ocorrer qualquer erro de exibição durante o overclocking, ajuste a taxa de atualização para 240Hz.

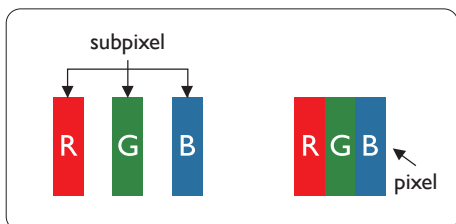


Política de Defeitos de Pixels dos Painéis dos Monitores AOC

A AOC empenha-se em entregar produtos da mais alta qualidade. Utilizamos alguns dos processos de fabricação mais avançados da indústria e aplicamos um rigoroso controle de qualidade. No entanto, defeitos de pixels ou subpixels nos painéis dos monitores utilizados são, por vezes, inevitáveis.

Nenhum fabricante pode garantir que todos os painéis estarão livres de defeitos de pixels, mas a AOC assegura que qualquer monitor com um número inaceitável de defeitos será reparado ou substituído dentro do período de garantia. Este aviso explica os diferentes tipos de defeitos de pixels e define os níveis aceitáveis de defeitos para cada tipo. Para qualificar-se para reparo ou substituição dentro da garantia, o número de defeitos de pixels em um painel de monitor deve exceder esses níveis aceitáveis. Por exemplo, não mais que 0,0004% dos subpixels em um monitor podem estar defeituosos.

Além disso, a AOC estabelece padrões de qualidade ainda mais rigorosos para determinados tipos ou combinações de defeitos de pixels que são mais perceptíveis que outros. Esta política é válida em todo o mundo.



Pixels e Subpixels

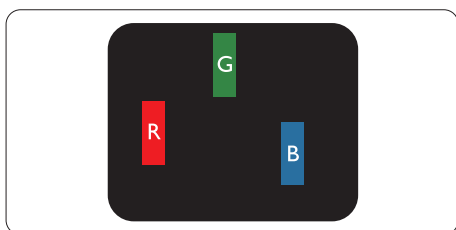
Um pixel, ou elemento de imagem, é composto por três subpixels nas cores primárias vermelho, verde e azul. Vários pixels juntos formam uma imagem. Quando todos os subpixels de um pixel estão acesos, os três subpixels coloridos juntos aparecem como um único pixel branco. Quando todos estão apagados, os três subpixels coloridos juntos aparecem como um único pixel preto. Outras combinações de subpixels acesos e apagados aparecem como pixels únicos de outras cores.

Tipos de Defeitos de Pixel

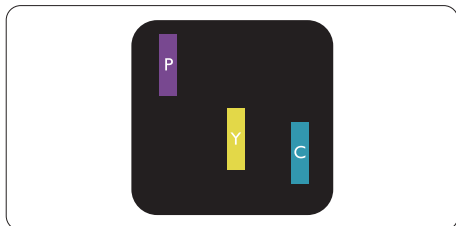
Defeitos de pixels e subpixels aparecem na tela de diferentes formas. Existem duas categorias de defeitos de pixels e vários tipos de defeitos de subpixels dentro de cada categoria.

Defeitos de Pontos Brilhantes

Defeitos de pontos brilhantes aparecem como pixels ou subpixels que estão sempre acesos ou 'ligados'. Ou seja, um ponto brilhante é um subpixel que se destaca na tela quando o monitor exibe um padrão escuro. Existem os tipos de defeitos de pontos brilhantes.



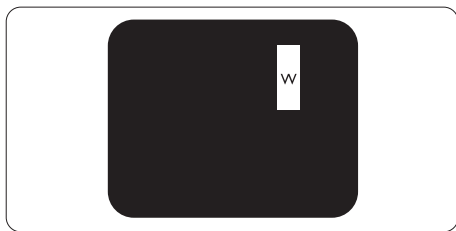
Um subpixel vermelho, verde ou azul aceso.



Dois subpixels acesos adjacentes:

- Vermelho + Azul = Roxo
- Vermelho + Verde = Amarelo

- Verde + Azul = Ciano (Azul Claro)



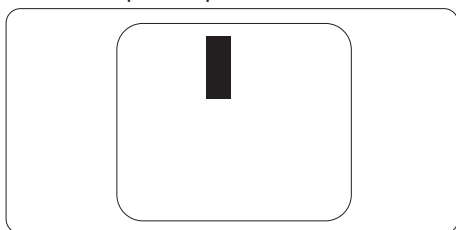
Três subpixels acesos adjacentes (um pixel branco).

Nota

Um ponto brilhante vermelho ou azul deve ser mais de 50% mais brilhante que os pontos vizinhos, enquanto um ponto brilhante verde deve ser 30% mais brilhante que os pontos vizinhos.

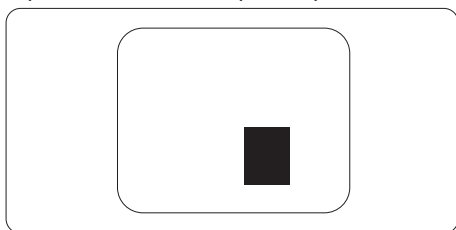
Defeitos de Pontos Pretos

Defeitos de pontos pretos aparecem como pixels ou subpixels que estão sempre escuros ou 'desligados'. Ou seja, um ponto escuro é um subpixel que se destaca na tela quando o monitor exibe um padrão claro. Estes são os tipos de defeitos de pontos pretos.



Proximidade dos Defeitos de Pixel

Como defeitos de pixels e subpixels do mesmo tipo que estão próximos podem ser mais perceptíveis, a AOC também especifica tolerâncias para a proximidade dos defeitos de pixel.



Tolerâncias para Defeitos de Pixel

Para que seja elegível para reparo ou substituição devido a defeitos de pixel durante o período de garantia, o painel do monitor em um monitor de painel AOC deve apresentar defeitos de pixel ou subpixel que ultrapassem as tolerâncias especificadas no manual online.

DEFEITOS DE PONTOS BRILHANTES	NÍVEL ACEITÁVEL
1 subpixel aceso	2
2 subpixels acesos adjacentes	1
3 subpixels acesos adjacentes (um pixel branco)	0
Distância entre dois defeitos de pontos brilhantes*	≥15 mm
Total de defeitos de pontos brilhantes de todos os tipos	2
DEFEITOS DE PONTOS ESCUROS	NÍVEL ACEITÁVEL
1 subpixel escuro	5 ou menos
2 subpixels escuros adjacentes	2 ou menos
3 subpixels escuros adjacentes	≤0
Distância entre dois defeitos de pontos pretos*	≥15mm
Total de defeitos de pontos pretos de todos os tipos	5 ou menos
TOTAL DE DEFEITOS DE PONTOS	NÍVEL ACEITÁVEL

Total de defeitos de pontos brilhantes ou pretos de todos os tipos	5 ou menos
--	------------

Nota

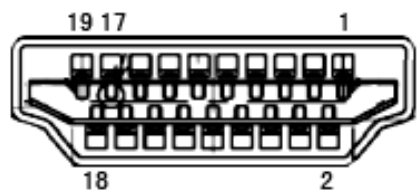
*: 1 ou 2 defeitos adjacentes de subpixel = 1 defeito de ponto.

Modos de Exibição Predefinidos

PADRÃO	RESOLUÇÃO (±1Hz)	FREQUÊNCIA HORIZONTAL (KHz)	FREQUÊNCIA VERTICAL (Hz)
VGA	640x480@60Hz	31.469	59.94
	640x480@72Hz	37.861	72.809
	640x480@75Hz	37.5	75
	640x480@100Hz	50.313	99.826
	640x480@120Hz	60.938	119.72
SVGA	800x600@56Hz	35.16	56.250
	800x600@60Hz	37.88	60.317
	800x600@72Hz	48.077	72.188
	800x600@75Hz	46.875	75.000
	800x600@100Hz	62.760	99.778
	800x600@120Hz	76.302	119.972
XGA	1024x768@60Hz	48.36	60
	1024x768@70Hz	56.476	70.07
	1024x768@100Hz	80.448	99.811
	1024x768@120Hz	97.551	119.989
SXGA	1280x1024@60Hz	63.981	60.020
	1280x720@60Hz	44.772	59.855
Full HD	1920x1080@50Hz	28.125	50.00
	1920x1080@60Hz	67.500	60.00
	1920x1080@120Hz	135.000	120.00
QHD	2560x1440@100Hz	88.860	60.00
	2560x1440@60Hz	151.000	100.000
	2560x1440@120Hz	183.0	120
	2560x1440@144Hz	222	144
QHD (DisplayPort)	2560x1440@165Hz	247.665	165
	2560x1440@200Hz	304.000	200
	2560x1440@240Hz	364.802	240
	2560x1440@260Hz	382.201	260.001
MODOS IBM			
DOS	720x400@70Hz	31.469	70
MODOS MAC			
VGA	640x480@67Hz	35	67
SVGA	832x624@75Hz	49.725	75
XGA	1024x768@75Hz	60.241	75

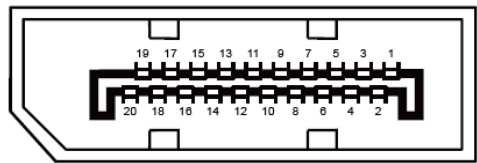
Nota: De acordo com o Padrão VESA, pode haver um erro de aproximadamente (+/-1Hz) no cálculo da taxa de atualização (frequência de campo) entre diferentes sistemas operacionais e placas gráficas. Para melhorar a compatibilidade, a taxa de atualização nominal deste produto foi arredondada. Consulte o produto real.

Atribuição de Pinos



Cabo de Sinal para Exibição Colorida de 19 Pinos

Número do Pino	Nome do Sinal	Número do Pino	Nome do Sinal	Número do Pino	Nome do Sinal
1.	TMDS Data 2+	9.	Dados TMDS 0-	17.	Terra DDC/CEC
2.	Blindagem Dados TMDS 2	10.	Relógio TMDS +	18.	Alimentação +5V
3.	Dados TMDS 2-	11.	Blindagem Relógio TMDS	19.	Detecção Hot Plug
4.	Dados TMDS 1+	12.	Relógio TMDS-		
5.	Blindagem Dados TMDS 1	13.	CEC		
6.	Dados TMDS 1-	14.	Reservado (N.C. no dispositivo)		
7.	Dados TMDS 0+	15.	SCL		
8.	Blindagem Dados TMDS 0	16.	SDA		



Cabo de Sinal para Exibição Colorida de 20 Pinos

Número do Pino	Nome do Sinal	Número do Pino	Nome do Sinal
1	ML_Lane 3 (n)	11	GND
2	GND	12	ML_Lane 0 (p)
3	ML_Lane 3 (p)	13	CONFIG1
4	ML_Lane 2 (n)	14	CONFIG2
5	GND	15	AUX_CH(p)
6	ML_Lane 2 (p)	16	GND
7	ML_Lane 1 (n)	17	AUX_CH(n)
8	GND	18	Detecção Hot Plug
9	ML_Lane 1 (p)	19	Retorno DP_PWR
10	ML_Lane 0 (n)	20	DP_PWR

Plug and Play

Recurso Plug & Play DDC2B

Este monitor está equipado com capacidades VESA DDC2B conforme o PADRÃO VESA DDC. Ele permite que o monitor informe ao sistema host sua identidade e, dependendo do nível de DDC utilizado, comunique informações adicionais sobre suas capacidades de exibição.

O DDC2B é um canal de dados bidirecional baseado no protocolo I2C. O host pode solicitar informações EDID por meio do canal DDC2B.

