

# AOC

## GAMING



# Manual do Usuário

## C32G42ZE

AOC GAMING MONITOR

Segurança.....	1
Convenções Nacionais.....	1
Energia .....	2
Instalação.....	3
Limpeza .....	4
Outros.....	5
Configuração.....	6
Conteúdo da caixa .....	6
Montagem do suporte e da base.....	7
Ajuste do ângulo de visualização .....	8
Conexão do Monitor.....	9
Montagem na Parede .....	10
Função Adaptive-Sync .....	11
HDR .....	12
Ajustando.....	13
Atalhos.....	13
Configuração do OSD.....	14
Definições do Jogo .....	15
Imagem .....	17
Configurações.....	20
Áudio.....	21
Configuração OSD.....	22
Informações .....	23
Indicador LED.....	24
Resolução de problemas.....	25
Especificação.....	26
Especificação Geral.....	26
Política de Defeitos de Pixels do Pannel dos Monitores AOC.....	27
Modos de Exibição Predefinidos .....	30
Atribuição dos Pinos.....	31
Plug and Play.....	32

# Segurança

## Convenções Nacionais

As secções seguintes descrevem as convenções nacionais utilizadas neste documento.

### Notas, Precauções e Avisos

Ao longo deste guia, blocos de texto podem estar acompanhados por um ícone e impressos em negrito ou itálico. Estes blocos são notas, precauções e avisos, e são utilizados da seguinte forma:



**NOTA:** Uma **NOTA** indica informação importante que ajuda a tirar melhor proveito do seu sistema informático.



**PRECAUÇÃO:** Uma **PRECAUÇÃO** indica um potencial dano ao hardware ou perda de dados e indica como evitar o problema.



**AVISO:** Um **AVISO** indica potencial de dano físico e indica como evitar o problema.

Alguns avisos podem surgir em formatos alternativos e poderão não estar acompanhados por um ícone. Nestes casos, a apresentação específica do aviso é mandatada pela autoridade reguladora.

# Energia



O monitor deverá ser utilizado apenas com o tipo de fonte de energia indicado na etiqueta. Se não tiver a certeza do tipo de energia fornecida à sua residência, consulte o seu revendedor ou a companhia elétrica local.



O monitor está equipado com uma ficha de três pinos aterrados, ou seja, uma ficha com um terceiro pino de aterramento.

Esta ficha só encaixa numa tomada com ligação à terra, por motivos de segurança. Se a sua tomada não for compatível com a ficha de três pinos, peça a um electricista para instalar a tomada correta ou utilize um adaptador para aterrar o equipamento de forma segura. Não anule a função de segurança da ficha aterrada.



Desligue o aparelho durante tempestades elétricas ou quando não for utilizado por longos períodos. Isto protegerá o monitor contra danos causados por picos de tensão.



Não sobrecarregue réguas de tomadas nem extensões elétricas. A sobrecarga pode provocar incêndio ou choque elétrico.





Para garantir um funcionamento satisfatório, use o monitor apenas com computadores certificados pela UL que possuam tomadas adequadas, marcadas entre 100-240V AC, mínimo 5A.





A tomada de parede deverá ser instalada próximo ao equipamento e deve ser facilmente acessível.


# Instalação


 Não coloque o monitor em carrinhos, suportes, tripés, braçadeiras ou mesas instáveis. Se o monitor cair, pode ferir uma pessoa e causar danos graves a este produto. Utilize apenas um carrinho, suporte, tripé, suporte de parede ou mesa recomendados pelo fabricante ou vendidos com este produto. Siga as instruções do fabricante ao instalar o produto e utilize acessórios de montagem recomendados pelo fabricante. A combinação do produto e do carrinho deve ser movimentada com cuidado.

 Nunca introduza qualquer objeto na ranhura do gabinete do monitor. Poderá danificar componentes do circuito, causando fogo ou choque elétrico. Nunca derrame líquidos sobre o monitor.

 Não coloque a parte frontal do produto no chão.

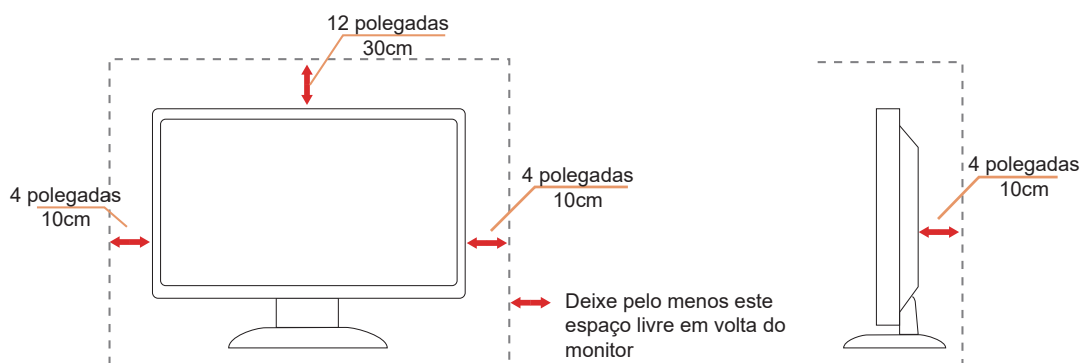
 Se montar o monitor numa parede ou numa prateleira, utilize um kit de montagem aprovado pelo fabricante e siga as instruções do kit.

 Deixe algum espaço em redor do monitor, conforme mostrado abaixo. Caso contrário, a circulação do ar poderá ser insuficiente, podendo causar sobreaquecimento, incêndio ou danos no monitor.

 Para evitar danos potenciais, como, por exemplo, o descolamento do painel da moldura, certifique-se de que o monitor não inclina para baixo mais de -5 graus. Se o ângulo máximo de inclinação descendente de -5 graus for ultrapassado, os danos no monitor não serão cobertos pela garantia.


Consulte abaixo as áreas recomendadas para ventilação ao redor do monitor, quando este estiver instalado na parede ou no suporte:

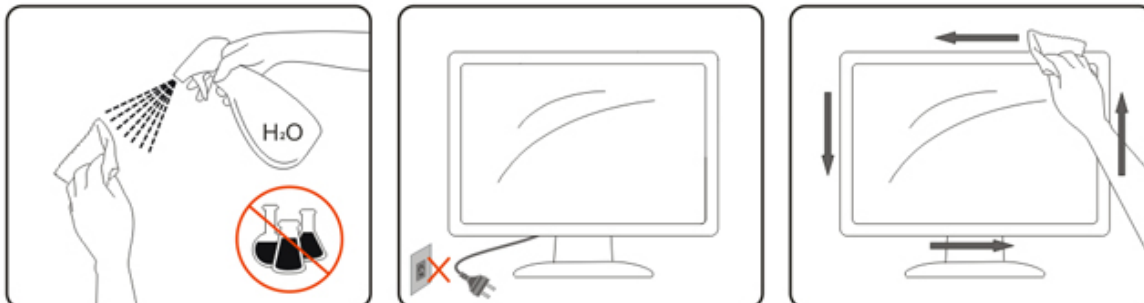
## Instalado com suporte



# Limpeza

 Limpe o gabinete regularmente com um pano macio, humedecido em água.

 Ao limpar, utilize um pano macio de algodão ou microfibra. O pano deve estar húmido e quase seco; não permita a entrada de líquidos no equipamento.



 Por favor, desligue o cabo de alimentação antes de limpar o produto.

## Outros



Se o produto emitir cheiro, som ou fumo estranhos, desligue IMEDIATAMENTE o cabo de alimentação e contacte um Centro de Assistência.



Certifique-se de que as aberturas de ventilação não estejam bloqueadas por uma mesa ou cortina.



Não exponha o monitor LCD a vibrações intensas ou impactos fortes durante a operação.



Não bata nem deixe cair o monitor durante a operação ou transporte.



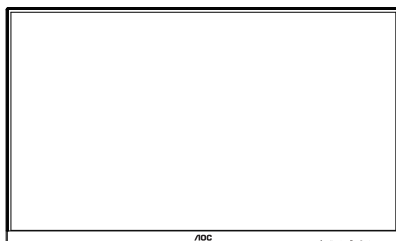
Os cabos de alimentação devem ser aprovados em termos de segurança. Para a Alemanha, deve ser H03VV-F, 3G, 0,75 mm<sup>2</sup> ou superior.  
Para outros países, devem ser utilizados os tipos adequados, consoante o caso.



Pressão sonora excessiva proveniente de auriculares e auscultadores pode causar perda auditiva. Ajustar o equalizador ao máximo aumenta a tensão de saída dos auriculares e auscultadores e, conseqüentemente, o nível de pressão sonora.

# Configuração

## Conteúdo da caixa



Monitor

\*



Quick Start Guide

\*



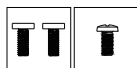
Warranty Card



Stand



Base



Stand Screws



Power Cable

\*



HDMI Cable

\*



DisplayPort Cable

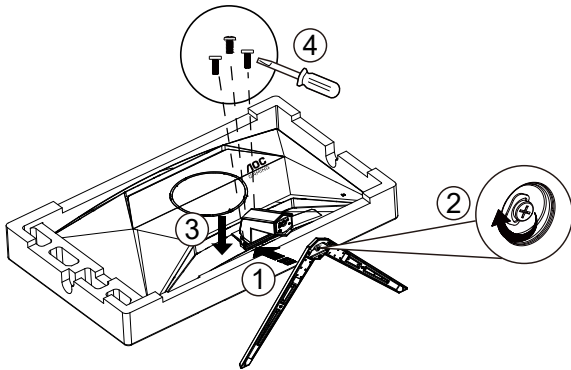
\* Nem todos os cabos de sinal são fornecidos para todos os países e regiões. Por favor, confirme com o distribuidor local ou com o escritório regional da AOC.



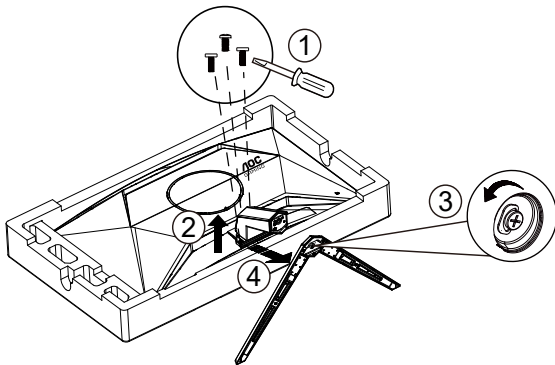
# Montagem do suporte e da base

Por favor, monte ou remova a base seguindo os passos abaixo.

## Montagem:



## Remoção:



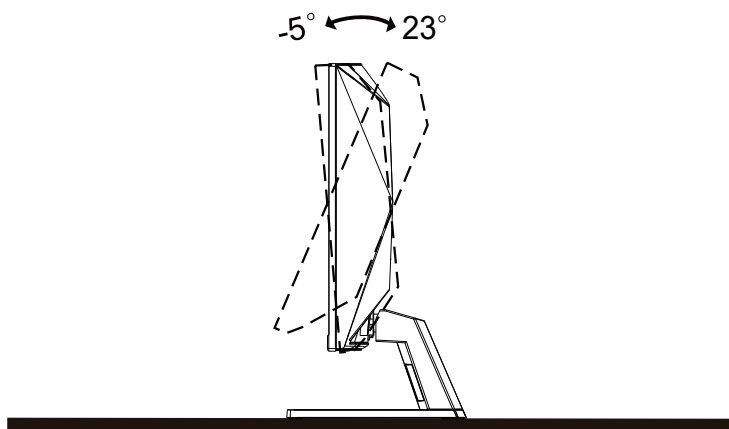
NOTA: O design do monitor pode diferir dos ilustrados.

## Ajuste do ângulo de visualização

Para obter a melhor experiência de visualização, recomenda-se que o utilizador se certifique que consegue ver o rosto completo no ecrã e, de seguida, ajuste o ângulo do monitor conforme a sua preferência pessoal.

Segure o suporte para evitar que o monitor tombe ao alterar o ângulo.

Pode ajustar o monitor conforme indicado abaixo:



### NOTA:

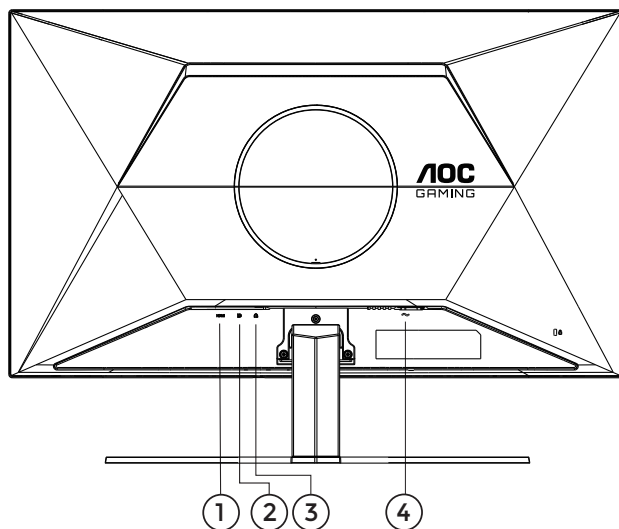
Não toque no ecrã LCD ao alterar o ângulo. Tocar no ecrã do monitor LCD pode causar danos.

### ⚠ Aviso

- Para evitar danos potenciais no ecrã, como destacamento do painel, certifique-se de que o monitor não é inclinado para baixo mais de -5 graus.
- Não pressione o ecrã enquanto ajusta o ângulo do monitor. Segure apenas pela moldura.

# Conexão do Monitor

Conexões de Cabos na Parte Traseira do Monitor e do Computador:



1. HDMI
2. DisplayPort
3. Auscultador
4. Energia

## Ligar ao PC

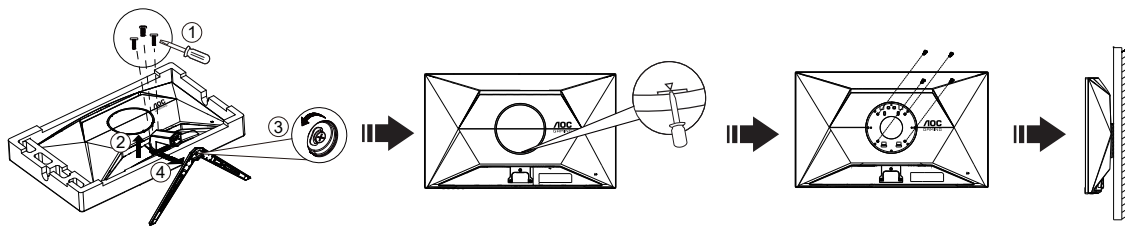
1. Ligue firmemente o cabo de alimentação na parte traseira do ecrã.
2. Desligue o computador e desconecte o cabo de alimentação.
3. Ligue o cabo de sinal de vídeo à porta de vídeo na parte traseira do computador.
4. Conecte os cabos de alimentação do computador e do ecrã a uma tomada próxima.
5. Ligue o computador e o ecrã.

Se o monitor exibir uma imagem, a instalação está concluída. Se não exibir imagem, consulte a Resolução de problemas.

Para proteger o equipamento, desligue sempre o PC e o monitor LCD antes de efetuar qualquer ligação.

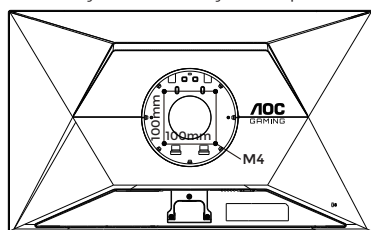
# Montagem na Parede

Preparação para Instalar um Braço de Montagem em Parede Opcional.

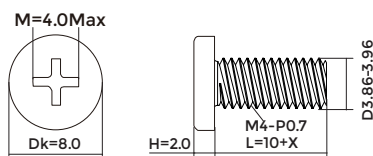


Este monitor pode ser fixado a um braço de montagem em parede adquirido separadamente. Desligue a alimentação antes deste procedimento. Siga estes passos:

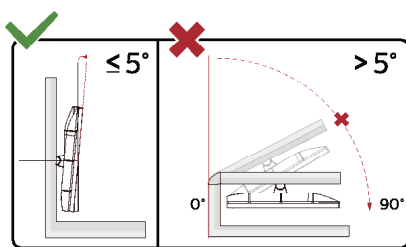
1. Remova a base.
2. Insira uma chave de fendas de ponta chata ou outra ferramenta plana na ranhura e abra a tampa traseira.
3. Siga as instruções do fabricante para montar o braço de montagem em parede.
4. Coloque o braço de montagem na parte traseira do monitor. Alinhe os furos do braço com os furos na parte de trás do monitor.
5. Insira os 4 parafusos nos furos e aperte-os.
6. Reconecte os cabos. Consulte o manual do utilizador fornecido com o braço de montagem opcional para instruções de fixação na parede.



Especificações dos parafusos do suporte de parede:  
 $M4 \times (10+X)$ mm (X=Espessura do suporte de montagem na parede)



**Nota:** Os furos para parafusos de montagem VESA não estão disponíveis em todos os modelos; por favor, verifique junto do distribuidor ou departamento oficial da AOC. Contacte sempre o fabricante para instalação em parede.



\* O design do ecrã pode diferir dos ilustrados.

## ⚠ AVISO:

1. Para evitar danos potenciais no ecrã, como destacamento do painel, certifique-se de que o monitor não é inclinado para baixo mais de -5 graus.
2. Não pressione o ecrã enquanto ajusta o ângulo do monitor. Segure apenas pela moldura.

# Função Adaptive-Sync

1. A função Adaptive-Sync funciona com DisplayPort/HDMI.
2. Placa Gráfica Compatível: A lista recomendada encontra-se abaixo, podendo também ser consultada em [www.AMD.com](http://www.AMD.com)

## Placas Gráficas

- Série Radeon™ RX Vega
- Série Radeon™ RX 500
- Série Radeon™ RX 400
- Série Radeon™ R9/R7 300 (exceto R9 370/X, R7 370/X, R7 265)
- Radeon™ Pro Duo (2016)
- Série Radeon™ R9 Nano
- Série Radeon™ R9 Fury
- Série Radeon™ R9/R7 200 (exceto R9 270/X, R9 280/X)

## Processadores

- AMD Ryzen™ 7 2700U
- AMD Ryzen™ 5 2500U
- AMD Ryzen™ 5 2400G
- AMD Ryzen™ 3 2300U
- AMD Ryzen™ 3 2200G
- AMD PRO A12-9800
- AMD PRO A12-9800E
- AMD PRO A10-9700
- AMD PRO A10-9700E
- AMD PRO A8-9600
- AMD PRO A6-9500
- AMD PRO A6-9500E
- AMD PRO A12-8870
- AMD PRO A12-8870E
- AMD PRO A10-8770
- AMD PRO A10-8770E
- AMD PRO A10-8750B
- AMD PRO A8-8650B
- AMD PRO A6-8570
- AMD PRO A6-8570E
- AMD PRO A4-8350B
- AMD A10-7890K
- AMD A10-7870K
- AMD A10-7850K
- AMD A10-7800
- AMD A10-7700K
- AMD A8-7670K
- AMD A8-7650K
- AMD A8-7600
- AMD A6-7400K

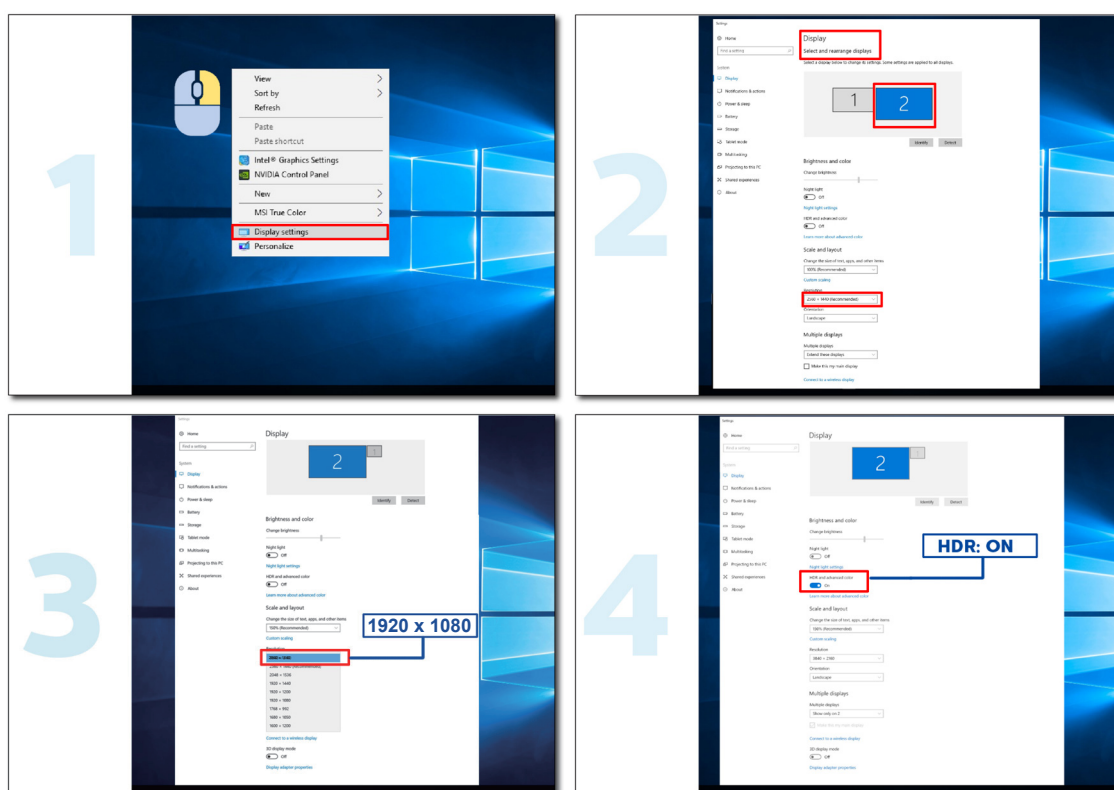
# HDR

É compatível com sinais de entrada no formato HDR10.

O ecrã pode ativar automaticamente a função HDR se o dispositivo e o conteúdo forem compatíveis. Por favor, contacte o fabricante do dispositivo e o fornecedor do conteúdo para obter informações sobre a compatibilidade do seu dispositivo e do conteúdo. Selecione "OFF" para a função HDR quando não necessitar da ativação automática.

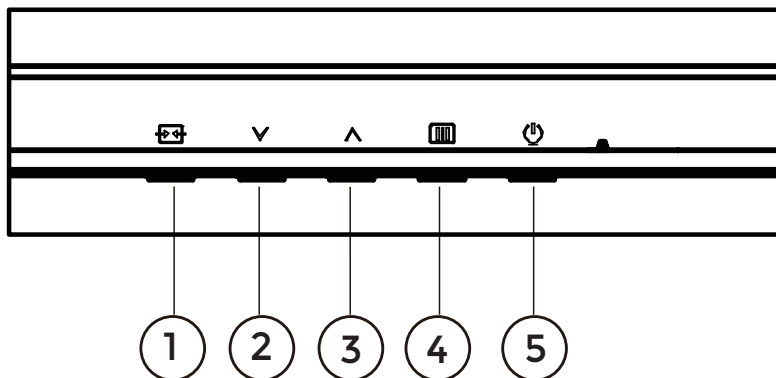
## Nota:

1. Não é necessário qualquer ajuste especial para a interface DisplayPort/HDMI em versões do WIN10 anteriores à V1703.
2. Só está disponível a interface HDMI; a interface DisplayPort não funciona na versão WIN10 V1703.
3. Configuração do ecrã:
  - a. A resolução do ecrã está definida para 1920\*1080 e o HDR pré-configurado como ON.
  - b. Após entrar numa aplicação, o melhor efeito HDR pode ser alcançado se a resolução for alterada para 1920\*1080 (se disponível).



# Ajustando

## Atalhos



1	Fonte/Sair
2	Tecla do utilizador (Modo de Jogo)
3	Ponto de Regulagem
4	Menu/Confirmar
5	Energia

### Menu/Confirmar

Pressione para mostrar o OSD ou confirmar a seleção.

### Energia

Pressione o botão de Energia para ligar o monitor.

### Ponto de Regulagem

Quando não houver OSD, pressione o botão Ponto de Regulagem para mostrar/ocultar o Ponto de Regulagem.

### Tecla do utilizador (Modo de Jogo)

Configuração do utilizador “V” Menu de atalho: Modo de Jogo/Contador de Frames.

O padrão é Modo de Jogo.

Quando não houver OSD, pressione “V” a tecla para abrir a função Modo de Jogo, depois pressione “V” ou “^” a tecla para selecionar o modo de jogo (Standard, FPS, RTS, Racing, Gamer 1, Gamer 2 ou Gamer 3) com base nos diferentes tipos de jogo.

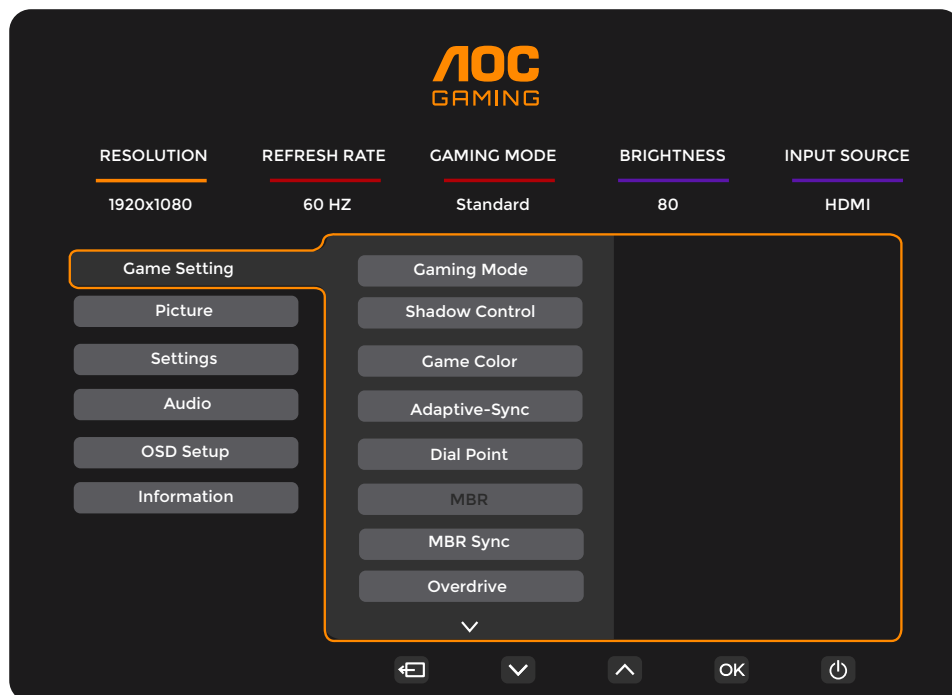
### Fonte/Sair



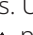


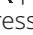

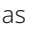




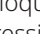


Quando o OSD estiver fechado, pressionar o botão Fonte/Sair ativará a função de atalho da Fonte.

Quando o menu OSD estiver ativo, este botão atuará como tecla de saída (para sair do menu OSD).

# Configuração do OSD

Instruções básicas e simples sobre as teclas de controle.



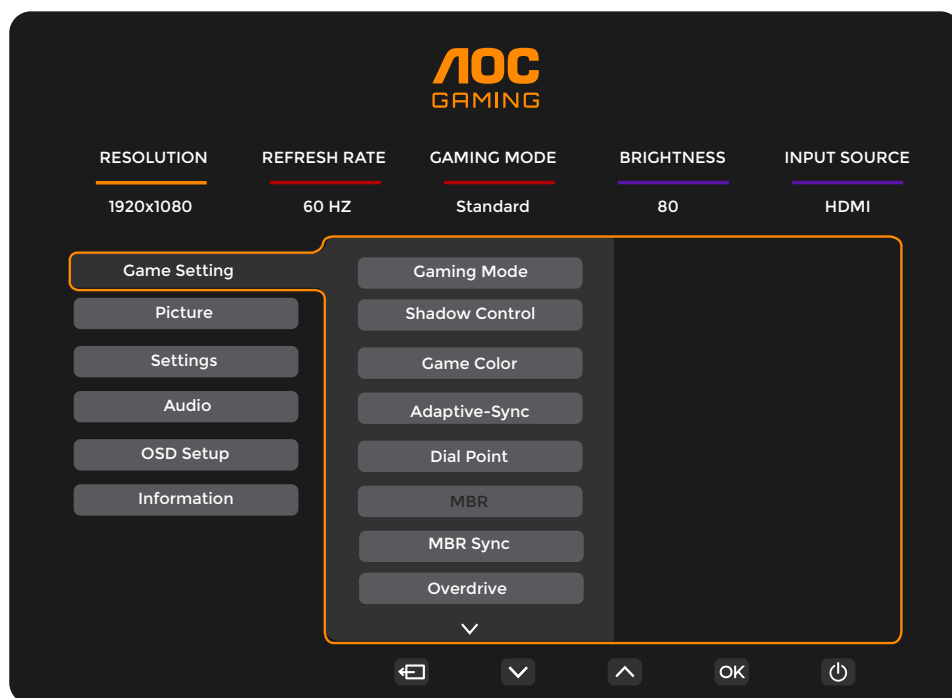
- 1). Pressione o  botão MENU para ativar a janela do OSD.
- 2). Press  ou  para navegar pelas funções. Uma vez que a função desejada esteja destacada, pressione o  botão MENU / OK para ativá-la, pressione  ou  para navegar pelas funções do sub-menu. Uma vez que a função do sub-menu desejada esteja destacada, pressione o  botão MENU / OK para ativá-la.
- 3). Press  ou  para alterar as configurações da função selecionada. Pressione  /  para sair. Se desejar ajustar outra função, repita os passos 2-3.
- 4). Função de Bloqueio do OSD: Para bloquear o OSD, pressione e mantenha o  botão MENU enquanto o monitor estiver desligado e depois pressione o  botão de energia para ligar o monitor. Para desbloquear o OSD, pressione e mantenha o  botão MENU enquanto o monitor estiver desligado e depois pressione o  botão de energia para ligar o monitor.

## Notas:

- 1). Se o produto tiver apenas uma entrada de sinal, a opção 'Seleção de Entrada' não poderá ser ajustada.
- 2). Se a resolução do sinal de entrada for a resolução nativa ou Adaptive-Sync, o item "Proporção da Imagem" fica inválido.



## Definições do Jogo



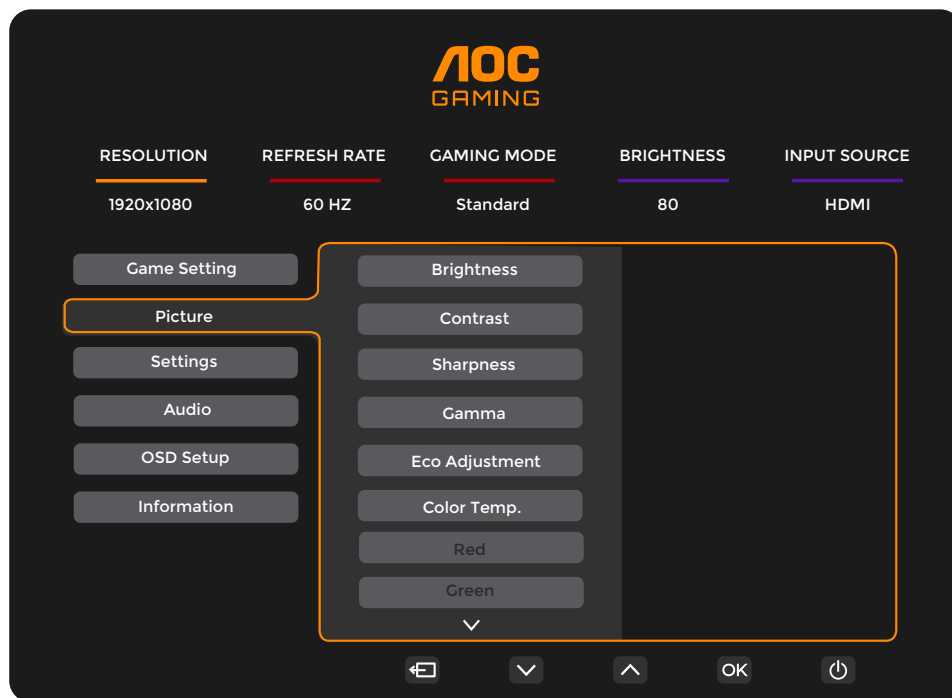
Modo de Jogo	Padrão	Melhora a legibilidade para jogos adequados para web e dispositivos móveis.
	FPS	Para jogar jogos FPS (First Person Shooters). Melhora o nível de preto em temas escuros.
	RTS	Para jogar jogos RTS (Real Time Strategy). Melhora a qualidade da imagem.
	Corrida	Para jogar jogos de Corrida, proporciona o tempo de resposta mais rápido e elevada saturação de cor.
	Jogador 1	Configurações preferenciais do utilizador guardadas como Jogador 1.
	Jogador 2	As configurações de preferência do utilizador foram guardadas como Jogador 2.
	Jogador 3	As configurações de preferência do utilizador foram guardadas como Jogador 3.
Controlo de Sombra	0 ~ 20	O Controlo de Sombra tem o valor predefinido em 0; o utilizador pode ajustar de 0 a 20 para obter uma imagem mais nítida. Se a imagem estiver demasiado escura para visualizar os detalhes claramente, ajuste de 0 a 20 para obter uma imagem mais clara.
Cor do Jogo	0 ~ 20	A Cor do Jogo disponibiliza níveis de 0 a 20 para ajustar a saturação e obter uma imagem melhor.
Adaptive-Sync	Desligar / Ligar	Desativar ou ativar o Adaptive-Sync. Aviso de funcionamento do Adaptive-Sync: quando a função Adaptive-Sync está ativada, pode ocorrer cintilação em alguns ambientes de jogo.
Ponto de Regulagem	Desligar / Ligar / Dinâmico	A função 'Ponto de Regulagem' coloca um indicador de mira no centro do ecrã, ajudando os jogadores a jogar jogos FPS (First Person Shooter) com precisão.
MBR	0 ~ 20	O MBR (Redução de Desfoque de Movimento) disponibiliza ajustes de 0 a 20 para reduzir o desfoque de movimento. Nota: A função MBR pode ser ajustada quando o Adaptive-Sync está desligado e a taxa de atualização é $\geq 75\text{Hz}$ .
Sincronização MBR	Desligar / Ligar	Desativar ou ativar a sincronização MBR (Motion Blur Remove). Nota: Nota: A função sincronização MBR pode ser ajustada quando o Adaptive-Sync está ativado e o sinal de entrada tem frequência variável, e a frequência de campo é $\geq 75\text{Hz}$ .

Overdrive	Normal	Ajustar o tempo de resposta. Nota: 1. Se o utilizador ajustar o OverDrive para "Mais rápido", a imagem exibida pode ficar desfocada. Os utilizadores podem ajustar o nível de OverDrive ou desativá-lo conforme as suas preferências. 2. A função "Extremo" é opcional quando o Adaptive-Sync está desligado e a taxa de atualização é $\geq 75\text{Hz}$ . 3. O brilho do ecrã diminuirá quando a função "Extremo" estiver ativada.
	Rápido	
	Mais rápido	
	Mais rápido ainda	
	Extremo	
Contador de frames	Desligado / Canto Superior Direito / Canto Inferior Direito / Canto Superior Esquerdo / Canto Inferior Esquerdo	Exibe a frequência vertical no canto selecionado.
OverClock	Desligar / Ligar	Desativar ou ativar o OverClock.

**Nota:**

- 1). Quando o "Modo HDR" em "Imagem" estiver ativado, os itens "Controlo de Sombra" e "Cor do Jogo" não podem ser ajustados.
- 2). Quando o "HDR" em "Imagem" estiver configurado para "DisplayHDR", os itens "Modo de Jogo", "Controlo de Sombra", "Cor do Jogo", "MBR", "Sincronização MBR" e "Extreme" em "Overdrive" não podem ser ajustados.  
Quando o "HDR" em "Imagem" estiver configurado para "HDR Picture", "HDR Movie" ou "HDR Game", os itens "Modo de Jogo", "Cor do Jogo", "MBR", "Sincronização MBR" e "Extreme" em "Overdrive" não podem ser ajustados.
- 3). Quando o "Espaço de Cor" em "Imagem" estiver definido para "sRGB", os itens "Controlo de Sombra", "Cor do Jogo", "MBR", "Sincronização MBR" e "Extreme" em "Overdrive" não podem ser ajustados.

## Imagem



Brilho	0-100	Ajuste da retroiluminação.
Contraste	0-100	Contraste do registo digital.
Nitidez	0-100	Ajustar a nitidez.
Gama	1.8 / 2.0 / 2.2 / 2.4 / 2.6	Ajustar a gama.
Ajuste Eco	Padrão	Modo Standard.
	Text	Modo Texto.
	Internet	Modo Internet.
	Jogo	Modo Jogo.
	Filme	Modo Filme.
	Desporto	Modo Desporto.
	Leitura	Modo Leitura.
Temperatura de Cor.	Quente	Relembrar Temperatura de Cor Quente.
	Normal	Relembrar Temperatura de Cor Normal.
	Fria	Relembrar Temperatura de Cor Fria.
	Utilizador	Restaurar Temperatura de Cor.
Vermelho	0-100	Ganho de vermelho a partir do registo digital.
Verde	0-100	Ganho de verde proveniente do registo digital.
Azul	0-100	Ganho de azul proveniente do registo digital.
R.Saturação	0-100	Ajustar a saturação do vermelho (R).

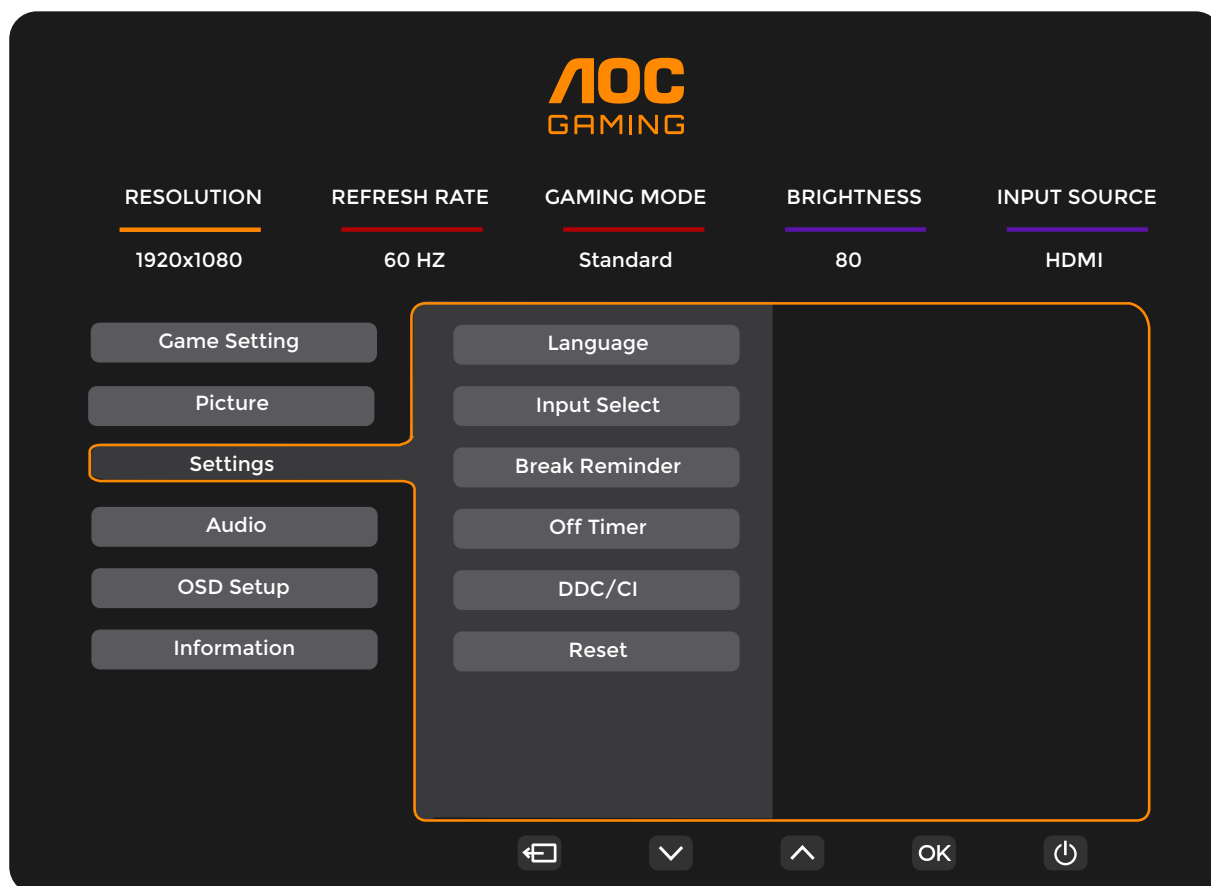
G.Saturação	0-100	Ajustar a saturação do verde (G).
B.Saturação	0-100	Ajustar a saturação do azul (B).
C.Saturação	0-100	Ajustar a saturação do ciano (C).
M.Saturação	0-100	Ajustar a saturação do magenta (M).
Y.Saturação	0-100	Ajustar a saturação do amarelo (Y).
R.Tonalidade	0-100	Ajustar a tonalidade do vermelho (R).
G.Tonalidade	0-100	Ajustar G.Tonalidade.
B.Tonalidade	0-100	Ajustar B.Tonalidade.
C.Tonalidade	0-100	Ajustar C.Tonalidade.
M.Tonalidade	0-100	Ajustar M.Tonalidade.
Y.Tonalidade	0-100	Ajustar Y.Tonalidade.
HDR	Desligado	Defina o perfil HDR conforme os seus requisitos de utilização. Nota: Quando o HDR é detetado, a opção HDR é exibida para ajuste.
	DisplayHDR	
	Imagem HDR	
	Filme HDR	
	Jogo HDR	
Modo HDR	Desligado	Otimizado para a cor e o contraste da imagem, simulando o efeito HDR. Nota: Quando o HDR não é detetado, a opção Modo HDR é apresentada para ajuste.
	Imagem HDR	
	Filme HDR	
	Jogo HDR	
DCR	Desligado	Desativar a razão de contraste dinâmica.
	Ligado	Ativar a razão de contraste dinâmica.
Espaço de Cor	Nativo do Pannel	Pannel com espaço de cor padrão.
	sRGB	Espaço de cor sRGB.
Modo LowBlue	Desligado	Diminuir a luz azul controlando a temperatura de cor.
	Multimédia	
	Internet	
	Escritório	
	Leitura	
Proporção da Imagem	Completo / Proporção	Selecionar a proporção da imagem para o ecrã.

**Nota:**

- 1). Quando o “Modo HDR” está ativado, os itens “Contraste”, “Gama”, “Ajuste Eco”, “Temperatura de Cor”, “Saturação/ Matiz a 6 Eixos”, “Espaço de Cor” e “Modo LowBlue” não podem ser ajustados.

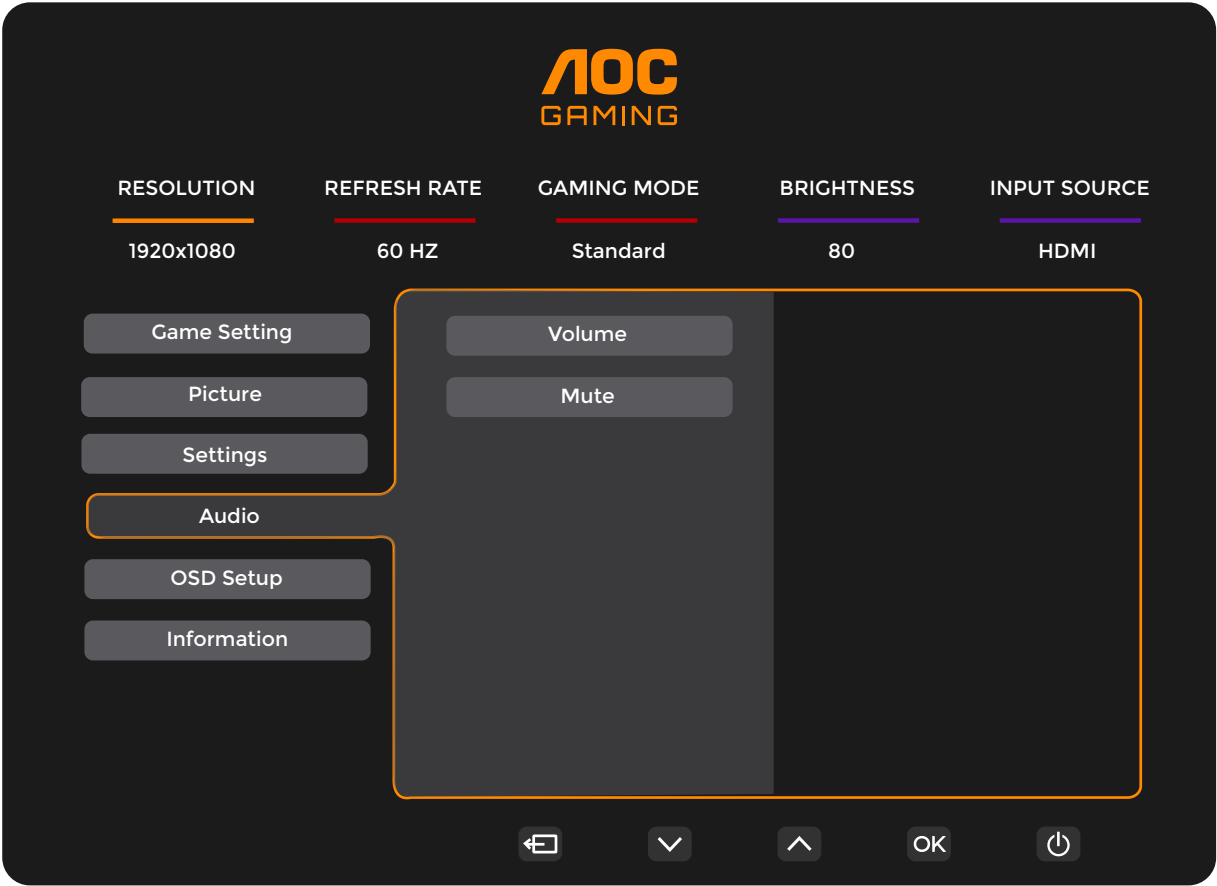
- 2). Quando o "HDR" está configurado para "DisplayHDR", todos os itens de "Imagem", exceto "HDR" e "Nitidez", não podem ser ajustados.  
Quando o "HDR" está definido como "HDR Imagem", "HDR Filme" ou "HDR Jogo", os itens "Gama", "Ajuste Eco", "Temperatura de Cor", "Saturação/Matiz a 6 Eixos", "DCR", "Espaço de Cor" e "Modo LowBlue" não podem ser ajustados.
- 3). Quando o "Espaço de Cor" está definido como "sRGB", os itens "Contraste", "Gama", "Ajuste Eco", "Temperatura de Cor", "Saturação/Matiz a 6 Eixos", "Modo HDR" e "Modo LowBlue" não podem ser ajustados.
- 4). Quando o "Ajuste Eco" está definido para "Leitura", não é possível ajustar o "Contraste", a "Temperatura de Cor", a "Saturação/Tonalidade da Cor de 6 Eixos", o "DCR", o "Espaço de Cor" e o "Modo de baixa luz azul".
- 5). Quando o "Modo de Jogo" em "Configuração de Jogo" está definido para um modo diferente de "Padrão", não é possível ajustar os itens "Ajuste Eco", "Saturação/Tonalidade da Cor de 6 Eixos", "Modo HDR" e "Espaço de Cor".

## Configurações



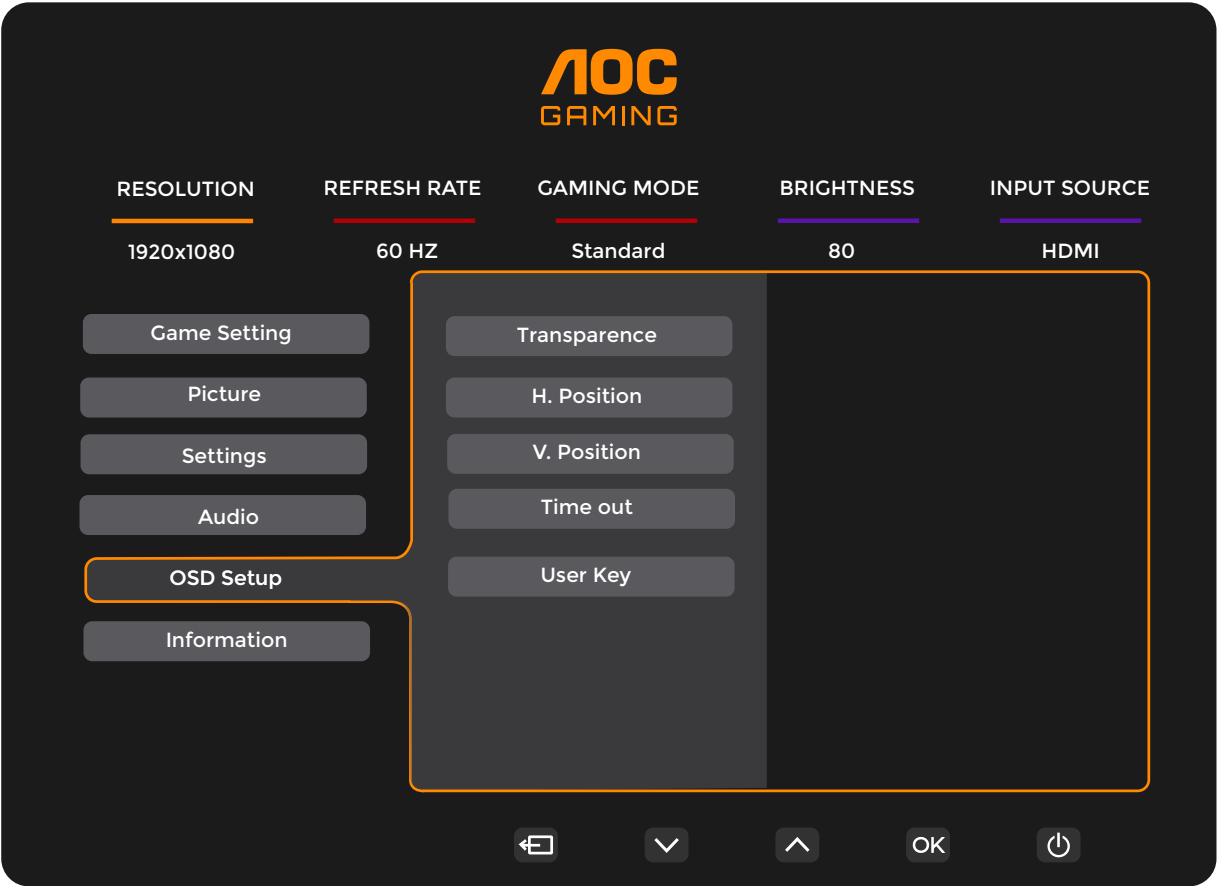
Idioma		Selecionar o idioma do OSD.
Seleção de Entrada	Auto / HDMI / DP	Selecionar a fonte do sinal de entrada.
Lembrete de Pausa	Desligar / Ligar	Lembrete de pausa se o utilizador trabalhar continuamente por mais de 1 hora.
Temporizador de Desligar	0-24 horas	Selecionar o tempo para desligar a corrente DC.
DDC/CI	Não / Sim	Ativar/Desativar o suporte DDC/CI.
Repor	Não / Sim	Repor o menu para os valores predefinidos.

Áudio



Volume	0-100	Ajuste do volume.
Silenciar	Desligar / Ligar	Silenciar o volume.

# Configuração OSD



Transparência	0-100	Ajustar a transparência do OSD.
Posição H.	0-100	Ajustar a posição horizontal do OSD.
Posição V.	0-100	Ajustar a posição vertical do OSD.
Tempo limite	5-120	Ajustar o tempo limite do OSD.
Tecla do utilizador	Modo de Jogo / Contador de frames	Configuração do utilizador “V” Menu de atalho da tecla do utilizador.



Informações

AOC  
GAMING

RESOLUTION

1920x1080

REFRESH RATE

60 HZ

GAMING MODE

Standard

BRIGHTNESS

80

INPUT SOURCE

HDMI

Game Setting

Picture

Settings

Audio

OSD Setup

Information

Model Name

C32G42ZE

Resolution

1920(H)x1080(V)/60Hz

HDR

SDR

Sync

Adaptive-Sync

Serial Number

xxxxxxxxxxxx

⏪

⏴

⏵

OK

⏻

## Indicador LED

Estado	Cor do LED
Modo de potência total	Branco
Modo Ativo-Desligado	Laranja

# Resolução de problemas

Problema & Pergunta	Possíveis Soluções
<b>O LED de alimentação não está aceso</b>	Certifique-se de que o botão de alimentação está ligado e que o cabo de alimentação está corretamente ligado a uma tomada aterrada e ao monitor.
<b>Sem imagem no ecrã</b>	<ul style="list-style-type: none"> <li>• O cabo de alimentação está corretamente ligado? Verifique a ligação do cabo de alimentação e a fonte de energia.</li> <li>• O cabo de vídeo está corretamente ligado? (Ligado através do cabo HDMI) Verifique a ligação do cabo HDMI. (Ligado através do cabo DisplayPort) Verifique a ligação do cabo DisplayPort. * A entrada HDMI/DisplayPort não está disponível em todos os modelos.</li> <li>• Se a alimentação estiver ligada, reinicie o computador para ver o ecrã inicial (ecrã de login). Se o ecrã inicial (ecrã de login) aparecer, inicie o computador no modo adequado (modo de segurança para Windows 7/8/10) e, em seguida, altere a frequência da placa gráfica. (Consulte Definição da Resolução Ótima) Se o ecrã inicial (ecrã de login) não aparecer, contacte o Centro de Assistência ou o seu distribuidor.</li> <li>• Consegue ver "Entrada Não Suportada" no ecrã? Pode ver esta mensagem quando o sinal da placa gráfica excede a resolução máxima e a frequência que o monitor consegue suportar corretamente. Ajuste a resolução máxima e a frequência que o monitor consegue suportar.</li> <li>• Certifique-se de que os drivers do Monitor AOC estão instalados.</li> </ul>
<b>Imagem está desfocada e apresenta problemas de ghosting</b>	<p>Ajuste os controlos de Contraste e Brilho.</p> <p>Prima a tecla de atalho (AUTO) para ajuste automático.</p> <p>Certifique-se de que não está a usar cabo de extensão ou computador.</p> <p>Recomendamos ligar o monitor diretamente à saída da placa gráfica na parte traseira.</p>
<b>Imagem pisca, salta ou apresenta padrão ondulado</b>	<p>Afaste o máximo possível do monitor dispositivos elétricos que possam causar interferências.</p> <p>Utilize a taxa de atualização máxima que o seu monitor suporta na resolução em uso.</p>
<b>Monitor está preso em modo de desligar ativo"</b>	<p>O interruptor de alimentação do computador deve estar na posição LIGADO.</p> <p>A placa gráfica do computador deve estar firmemente encaixada na sua ranhura.</p> <p>Certifique-se de que o cabo de vídeo do monitor está corretamente conectado ao computador.</p> <p>Inspecione o cabo de vídeo do monitor e verifique se algum pino está dobrado.</p> <p>Confirme que o seu computador está funcional, pressionando a tecla CAPS LOCK no teclado enquanto observa o LED desta tecla. O LED deve acender ou apagar após pressionar a tecla CAPS LOCK.</p>
<b>Falta uma das cores primárias (VERMELHO, VERDE ou AZUL).</b>	<p>Inspecione o cabo de vídeo do monitor e verifique se algum pino está danificado.</p> <p>Certifique-se de que o cabo de vídeo do monitor está corretamente conectado ao computador.</p>
<b>A imagem no ecrã não está centrada ou dimensionada corretamente.</b>	Ajuste a Posição-Horizontal e a Posição-Vertical ou pressione a tecla de atalho (AUTO).
<b>A imagem apresenta defeitos de cor (o branco não parece branco).</b>	Ajuste a cor RGB ou selecione a Temperatura de Cor desejada.
<b>Perturbações horizontais ou verticais no ecrã.</b>	<p>Utilize o modo de encerramento do Windows 7/8/10/11 para ajustar o CLOCK e o FOCUS.</p> <p>Prima a tecla de atalho (AUTO) para ajuste automático.</p>
<b>Regulamentação e Assistência Técnica</b>	Por favor, consulte a Informação de Regulamentação e Assistência em <a href="http://www.aoc.com">www.aoc.com</a> (para encontrar o modelo adquirido no seu país e obter Informação de Regulamentação e Assistência na página de Suporte).

# Especificação

## Especificação Geral

Painel	Nome do modelo	C32G42ZE	
	Sistema de condução	LCD TFT a cores	
	Tamanho visível da imagem	80,1 cm na diagonal	
	Pitch do pixel	0,36375 mm (H) x 0,36375 mm (V)	
	Vídeo	Interface HDMI e Interface DisplayPort	
	Cor do ecrã	16,7 milhões de cores	
Outros	Intervalo de varredura horizontal	30 kHz – 290 kHz	
	Tamanho máximo da varredura horizontal	698,4 mm	
	Intervalo de varrimento vertical	48-260Hz	
	Tamanho do varrimento vertical (máximo)	392,85 mm	
	Resolução predefinida ideal	1920x1080@60Hz	
	Resolução máxima	1920x1080@260Hz <sup>[1]</sup>	
	Plug & Play	VESA DDC2B/CI	
	Fonte de alimentação	100-240V~ 50/60Hz 1,5A	
	Consumo de energia	Típico (brilho e contraste por defeito)	25 W
		Máx. (brilho = 100, contraste = 100)	≤ 46 W
		Modo de espera	≤ 0,3W
	Dissipação de Calor	Operação Normal	85,32 BTU/h (tip.)
		Suspensão (modo de espera)	<1,02 BTU/h
		Modo Desligado	<1,02 BTU/h
		Modo Desligado (interruptor AC)	0 BTU/h
Características Físicas	Tipo de Conector	HDMI/DisplayPort/Saída para Auscultadores	
	Tipo de Cabo de Sinal	Destacável	
Ambiental	Temperatura	Funcionamento	0°C ~ 40°C
		Não operacional	-25°C~55°C
	Humidade	Funcionamento	10%~85% (sem condensação)
		Não operacional	5%~93% (sem condensação)
	Altitude	Funcionamento	0m~5000m (0ft~16404ft)
		Não operacional	0m~12192m (0ft~40000ft)

Nota:

[1] O overclocking é alcançado quando a resolução está em 1920x1080@260Hz. Se ocorrer algum erro de visualização durante o overclocking, ajuste a taxa de atualização para 240Hz.

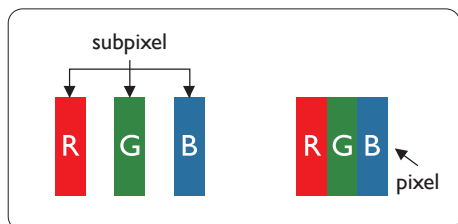


## Política de Defeitos de Pixels do Painel dos Monitores AOC

A AOC esforça-se por fornecer produtos da mais alta qualidade. Utilizamos alguns dos processos de fabrico mais avançados da indústria e aplicamos um rigoroso controlo de qualidade. No entanto, defeitos em píxeis ou subpíxeis nos painéis dos monitores são por vezes inevitáveis.

Nenhum fabricante pode garantir que todos os painéis estarão isentos de defeitos em píxeis, mas a AOC assegura que qualquer monitor com um número inaceitável de defeitos será reparado ou substituído no âmbito da garantia. Este aviso explica os diferentes tipos de defeitos em píxeis e define os níveis aceitáveis de defeitos para cada tipo. Para que seja aplicado o reparo ou substituição no âmbito da garantia, o número de defeitos em píxeis num painel de monitor deve exceder estes níveis aceitáveis. Por exemplo, não podem existir mais de 0,0004% dos subpíxeis do monitor defeituosos.

Além disso, a AOC estabelece padrões de qualidade ainda mais rigorosos para certos tipos ou combinações de defeitos em píxeis que são mais visíveis do que outros. Esta política é válida a nível mundial.



### Píxeis e subpíxeis

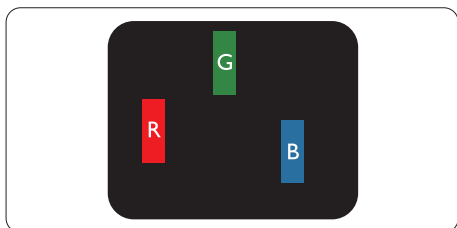
Um píxel, ou elemento da imagem, é composto por três subpíxeis nas cores primárias vermelho, verde e azul. Muitos pixels juntos formam uma imagem. Quando todos os sub pixels de um pixel estão iluminados, os três sub pixels coloridos juntos aparecem como um único pixel branco. Quando todos estão escuros, os três sub pixels coloridos juntos aparecem como um único pixel preto. Outras combinações de sub pixels iluminados e escuros aparecem como pixels únicos de outras cores.

### Tipos de Defeitos de Pixel

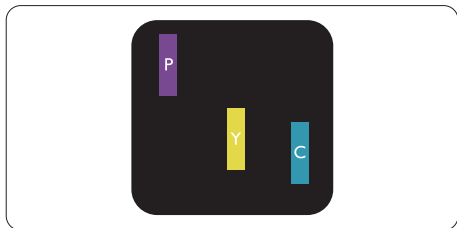
Defeitos de pixel e sub pixel aparecem no ecrã de formas variadas. Existem duas categorias de defeitos de pixel e vários tipos de defeitos de sub pixel em cada categoria.

#### Defeitos de Ponto Brilhante

Defeitos de ponto brilhante manifestam-se como pixels ou sub pixels que estão sempre iluminados ou 'ativos'. Ou seja, um ponto brilhante é um sub pixel que se destaca no ecrã quando o monitor exibe um padrão escuro. Apresentam-se os seguintes tipos de defeitos de ponto brilhante.



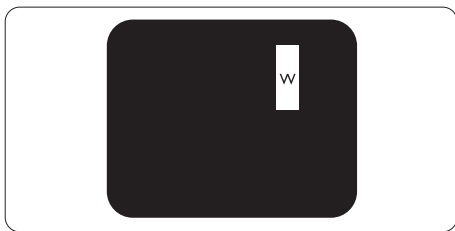
Um sub pixel vermelho, verde ou azul iluminado.



Dois sub pixels adjacentes iluminados:

- Vermelho + Azul = Roxo
- Vermelho + Verde = Amarelo

- Verde + Azul = Ciano (Azul Claro)



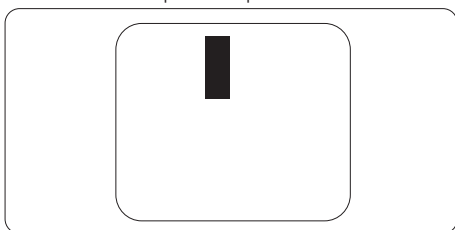
Três subpíxeis adjacentes iluminados (um píxel branco).

Nota

Um ponto brilhante vermelho ou azul deve ser pelo menos 50% mais brilhante do que os pontos vizinhos, enquanto um ponto brilhante verde deve ser 30% mais brilhante do que os pontos vizinhos.

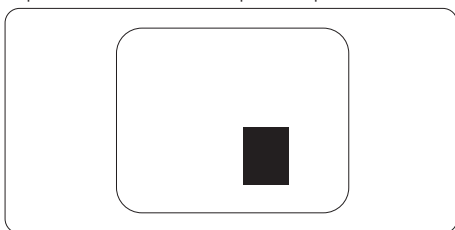
#### Defeitos de Pontos Pretos

Os defeitos de pontos pretos aparecem como píxeis ou subpíxeis que estão sempre escuros ou 'desligados'. Ou seja, um ponto escuro é um subpíxel que se destaca no ecrã quando o monitor exibe um padrão claro. Estes são os tipos de defeitos de pontos pretos.



#### Proximidade de Defeitos de Píxeis

Como os defeitos de píxeis e subpíxeis do mesmo tipo que estão próximos podem ser mais evidentes, a AOC também especifica tolerâncias para a proximidade dos defeitos de píxeis.



#### Tolerâncias para Defeitos de Píxeis

Para se qualificar para reparação ou substituição devido a defeitos de píxeis durante o período de garantia, o painel do monitor AOC deve apresentar defeitos de píxeis ou subpíxeis que excedam as tolerâncias indicadas no manual online.

DEFEITOS DE PONTOS BRILHANTES	NÍVEL ACEITÁVEL
1 subpíxel iluminado	2
2 subpíxeis iluminados adjacentes	1
3 subpíxeis iluminados adjacentes (um píxel branco)	0
Distância entre dois defeitos de pontos brilhantes*	≥ 15 mm
Total de defeitos de pontos brilhantes de todos os tipos	2
DEFEITOS DE PONTOS ESCUROS	NÍVEL ACEITÁVEL
1 subpíxel escuro	5 ou menos
2 subpíxeis escuros adjacentes	2 ou menos
3 subpíxeis escuros adjacentes	≤ 0
Distância entre dois defeitos de pontos pretos*	≥ 15 mm
Total de defeitos de pontos pretos de todos os tipos	5 ou menos
TOTAL DE DEFEITOS DE PONTOS	NÍVEL ACEITÁVEL
Total de defeitos de pontos claros ou pretos de todos os tipos	5 ou menos

Nota

\*: 1 ou 2 defeitos de subpíxeis adjacentes = 1 defeito de ponto.

## Modos de Exibição Predefinidos

ESTÁNDAR	RESOLUÇÃO (±1Hz)	FREQUÊNCIA HORIZONTAL (KHz)	FREQUÊNCIA VERTICAL (Hz)
VGA	640x480@60Hz	31.469	59.94
	640x480@67Hz	35	66.667
	640x480@72Hz	37.861	72.809
	640x480@75Hz	37.5	75
	640x480@100Hz	51.082	99.769
	640x480@120Hz	61.91	119.518
SVGA	800x600@56Hz	35.156	56.25
	800x600@60Hz	37.879	60.317
	800x600@72Hz	48.077	72.188
	800x600@75Hz	46.875	75
	800x600@100Hz	63.684	99.662
	800x600@120Hz	77.425	119.854
XGA	1024x768@60Hz	48.363	60.004
	1024x768@70Hz	56.476	70.069
	1024x768@75Hz	60.023	75.029
	1024x768@100Hz	81.577	99.972
	1024x768@120Hz	97.551	119.989
SXGA	1280x1024@60Hz	63.981	60.02
	1280x1024@75Hz	79.976	75.025
FHD	1920x1080@60Hz	67.5	60
	1920x1080@120Hz	137.284	120.003
	1920x1080@144Hz	162.004	144.003
	1920x1080@240Hz	274.562	240.002
	1920x1080@260Hz	288.603	260.003
SVGA MAC	832x624@75Hz	49.725	74.55
DOS	720x400@70Hz	31.469	70.087

Nota: De acordo com o standard VESA, pode haver um erro de  $\pm 1$  Hz ao calcular a taxa de atualização (frequência de campo) em diferentes sistemas operativos e placas gráficas. Para melhorar a compatibilidade, a taxa de atualização nominal deste produto foi arredondada. Consulte o produto real.

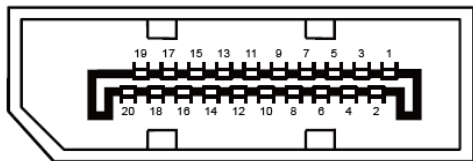


# Atribuição dos Pinos



Cabo de Sinal de Exibição a Cores de 19 Pinos

N.º do Pino	Nome do Sinal	N.º do Pino	Nome do Sinal	N.º do Pino	Nome do Sinal
1.	Dados TMDS 2+	9.	Dados TMDS 0-	17.	Terra DDC/CEC
2.	Blindagem Dados TMDS 2	10.	Relógio TMDS +	18.	Alimentação +5V
3.	Dados TMDS 2-	11.	Blindagem Relógio TMDS	19.	Deteção Hot Plug
4.	Dados TMDS 1+	12.	Relógio TMDS-		
5.	Blindagem Dados TMDS 1	13.	CEC		
6.	Dados TMDS 1-	14.	Reservado (N.C. no dispositivo)		
7.	Dados TMDS 0+	15.	SCL		
8.	Blindagem dos Dados TMDS 0	16.	SDA		



Cabo de Sinal de Exibição a Cores de 20 Pinos

N.º do Pino	Nome do Sinal	N.º do Pino	Nome do Sinal
1	ML_Lane 3 (n)	11	Massa
2	Massa	12	ML_Lane 0 (p)
3	ML_Lane 3 (p)	13	CONFIG1
4	ML_Lane 2 (n)	14	CONFIG2
5	Massa	15	AUX_CH (p)
6	ML_Lane 2 (p)	16	Massa
7	ML_Lane 1 (n)	17	AUX_CH (n)
8	Massa	18	Deteção Hot Plug
9	ML_Lane 1 (p)	19	Retornar DP_PWR
10	ML_Lane 0 (n)	20	DP_PWR

# Plug and Play

## Funcionalidade Plug & Play DDC2B

Este monitor está equipado com capacidades VESA DDC2B, em conformidade com o standard VESA DDC. Permite que o monitor informe ao sistema anfitrião a sua identidade e, consoante o nível de DDC utilizado, comunique informações adicionais sobre as suas capacidades de exibição.

O DDC2B é um canal de dados bidirecional baseado no protocolo I<sup>2</sup>C. O sistema anfitrião pode solicitar informações EDID através do canal DDC2B.

