

AOC

GAMING



دليل استخدام

C32G42ZE

AOC GAMING MONITOR

١	السلامة.....
١	المفاهيم الترميزية.....
	الطاقة ٢
٣	التثبيت.....
٤	التنظيف.....
٥	غير ذلك.....
٦	الإعداد.....
٦	محتويات العبوة.....
٧	إعداد الحامل والقاعدة.....
٨	ضبط زاوية الرؤية.....
٩	توصيل الشاشة.....
١٠	التحضير لتركيب ذراع التعليق على الحائط الاختياري.....
١١	وظيفة Adaptive-Sync.....
١٢	HDR.....
١٣	الضبط.....
١٣	مفاتيح التشغيل السريع.....
١٤	إعداد المعلومات المعروضة على الشاشة.....
٥١	Game Setting (إعداد الألعاب).....
١٧	Picture (الصورة).....
١٩	Settings (الإعدادات).....
٢٠	Audio (يتوص).....
١٢	OSD Setup (إعداد المعلومات المعروضة على الشاشة).....
٢٢	Information (معلومات).....
٢٣	مؤشر بيان الحالة.....
٢٤	استكشاف الأعطال وإصلاحها.....
٢٥	المواصفات.....
٢٥	مواصفات عامة.....
٢٦	أوضاع العرض المعدة مسبقاً.....
٢٧	سياسة عيوب البكسل في شاشات العرض اللوحية المسطحة من AOC.....
٢٩	تعيين الدبابيس.....
٣٠	التوصيل والتشغيل.....

السلامة

المفاهيم الترميزية

توضح الأقسام الفرعية التالية المفاهيم الترميزية المستخدمة في هذا الدليل؛

الملاحظات والتنبيهات والتحذيرات

قد تكون قوالب النصوص الواردة في هذا الدليل مرفقة برموز ومكتوبة بخط عريض أو مائل. وهذه القوالب عبارة عن ملاحظات وتنبيهات وتحذيرات يتم استخدامها على النحو التالي:



ملاحظة: تشير الملاحظة إلى معلومات مفيدة تساعدك على استخدام نظام الكمبيوتر على النحو الأمثل.





تنبيه: يشير التنبيه إلى وجود أضرار محتملة قد تؤدي إلى تلف الجهاز أو فقدان البيانات كما يرشدك إلى كيفية تجنب المشكلات المماثلة.





تحذير: تحذير يشير إلى احتمال التعرض لإصابة جسدية كما يرشدك إلى كيفية تجنب المشكلة. قد تظهر بعض التحذيرات بتنسيقات بديلة وقد لا تكون مرفقة برموز. وفي الحالات المماثلة، فإن العرض المحدد للتحذير يكون مصرح به من قبل السلطة التنظيمية.

الطاقة


 ينبغي تشغيل الشاشة باستخدام مصدر تيار كهربائي من النوع الموضح على الملصق الخاص بها فقط. وفي حال عدم التأكد من نوع التيار الكهربائي المتاح في منزلك، اتصل بالموزع أو بشركة الكهرباء المحلية.

 الشاشة مزودة بقياس مؤرض ذي ثلاثة دبابيس، قابس مزود بدبوس تأريض ثالث، وكأحد خصائص الأمان، لا يتناسب هذا القابس إلا مع مقبس الطاقة المؤرض. في حالة عدم توافق المقبس مع القابس ثلاثي الأسلاك، استعن بفني كهرباء لتركييب المقبس الصحيح أو استخدم مهابىء لتأريض الشاشة بأمان، لا تقم بإبطال غرض السلامة الخاص بقياس التوصيل الأرضي.

 قم بفصل الشاشة أثناء العواصف البرقية أو في حالة عدم استخدامها لفترة طويلة، حيث يعمل ذلك على حمايتها من التلف الذي قد يلحق بها نتيجة التدفق المفاجئ للتيار الكهربائي.

 لا تقم بالتحميل الزائد على مقسمات التيار أو كبلات الإطالة، فقد يؤدي ذلك إلى حدوث حريق أو صدمة كهربائية.

 لضمان الحصول على جودة تشغيل مناسبة، لا تستخدم الشاشة إلا مع أجهزة الكمبيوتر المدرجة في قائمة UL والمجهزة بمقابس مهيأة بحيث تناسب الجهد الكهربائي من 100 إلى 240 فولت تيار متردد، وتيار 5 أمبير على الأقل.

 ينبغي تركيب مقبس التيار الموجود على الحائط بالقرب من الشاشة بحيث يمكن الوصول إليه بسهولة.

التثبيت

⚠️ تجنب وضع الشاشة على عربة أو كتيفة أو طاولة غير ثابتة أو حامل أو حامل ثلاثي غير ثابت، فقد يتسبب سقوطها في إصابة الشخص الذي يستخدمها وإتلافها. احرص على استخدام عربة أو حامل أو حامل ثلاثي أو كتيفة أو طاولة موصى بها من الجهة المصنعة أو التي تم شراؤها مع المنتج فقط. اتبع التعليمات الواردة من الجهة المصنعة عند تثبيت المنتج واستخدم ملحقات التثبيت الموصى بها من قبل الجهة المصنعة، كما ينبغي توخي الحذر والعناية عند نقل المنتج والمنضدة المتحركة معاً.

⚠️ لا تدفع بأي جسم داخل الفتحات الموجودة بالغلاف الخارجي للشاشة، فقد ينتج عن ذلك حدوث أعطال في أجزاء الدائرة الكهربائية مما يؤدي إلى حدوث حريق أو صدمة كهربائية. ولا تقم أبداً بسكب سوائل على الشاشة.

⚠️ تجنب وضع الجزء الأمامي من الشاشة على الأرض.

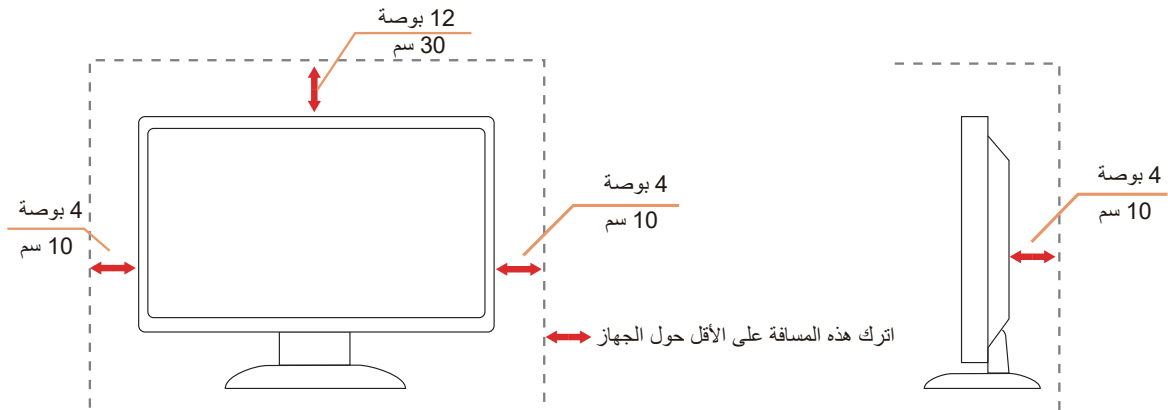
⚠️ في حالة تثبيت الشاشة على حائط أو رف، استخدم أدوات التثبيت المعتمدة من الجهة المصنعة واتباع التعليمات الخاصة بها.

⚠️ لتجنب تلف محتمل مثل تقشر اللوحة من الإطار، تأكد من عدم إمالة الشاشة لأسفل بزاوية أكبر من 5- درجات. إذا تم تجاوز الحد الأقصى لقياس زاوية الإمالة لأسفل البالغ 5- درجات، فلن يكون تلف الشاشة مشمولاً بالضمان.

⚠️ اترك مساحة خالية حول الشاشة كما هو موضح أدناه، إذ يؤدي عدم القيام بذلك إلى نقص دوران الهواء، ومن ثم ارتفاع درجة الحرارة مما قد يؤدي إلى نشوب حريق أو إلحاق الضرر بالشاشة.

اطلع أدناه على مسافات التهوية الموصى بها حول الشاشة عند تثبيتها على الحائط أو على الحامل:

تثبيت الشاشة باستخدام حامل



التنظيف

⚠️ قم بتنظيف الغلاف الخارجي بقطعة قماش على نحو منتظم، يمكنك استخدام منظف معتدل لمسح البقع بدلاً من المنظف القوي الذي قد يؤدي إلى كسر الغلاف الخارجي للمنتج.

⚠️ تأكد من عدم تسرب المنظف إلى المنتج عند التنظيف، ويجب كذلك ألا تكون قطعة قماش التنظيف خشنة حتى لا تؤدي إلى خدش الشاشة.



⚠️ يرجى فصل كبل الطاقة قبل تنظيف المنتج.

غير ذلك

! في حالة انبعاث رائحة غريبة من المنتج أو أصوات أو دخان، قم بفصل قابس الطاقة على الفور والاتصال بمركز الصيانة.

! تأكد من عدم سد فتحات التهوية بمنضدة أو ستارة.

! لا تعرض شاشة LCD لاهتزازات شديدة أو صدمات قوية أثناء التشغيل.

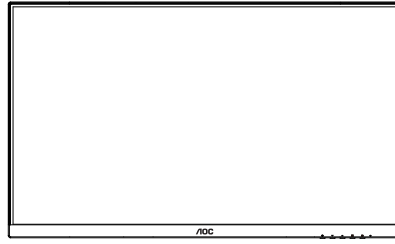
! تجنب الطرق على الشاشة أو إسقاطها أثناء التشغيل أو النقل.

! يجب أن تتوفر لأسلاك الطاقة موافقات السلامة المناسبة. بالنسبة إلى ألمانيا، يجب أن تتمتع بالمواصفات H03VV-F/H05VV-F, 3G, 0.75 mm² أو أفضل. بالنسبة إلى البلدان الأخرى، تُستخدم الأنواع المناسبة حسب كل بلد.

! قد يتسبب ضغط الصوت الزائد الصادر من سماعات أذن أو سماعات رأس في فقدان حاسة السمع. يؤدي ضبط موازن الصوت على الحد أقصى إلى زيادة فولتية خرج سماعات الأذن وسماعات الرأس؛ مما يتسبب في ارتفاع مستوى ضغط الصوت.

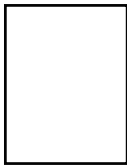
الإعداد

محتويات العبوة



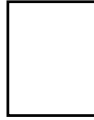
Monitor

*



Quick Start Guide

*



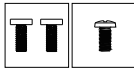
Warranty Card



Stand



Base



Stand Screws



Power Cable

*



HDMI Cable

*



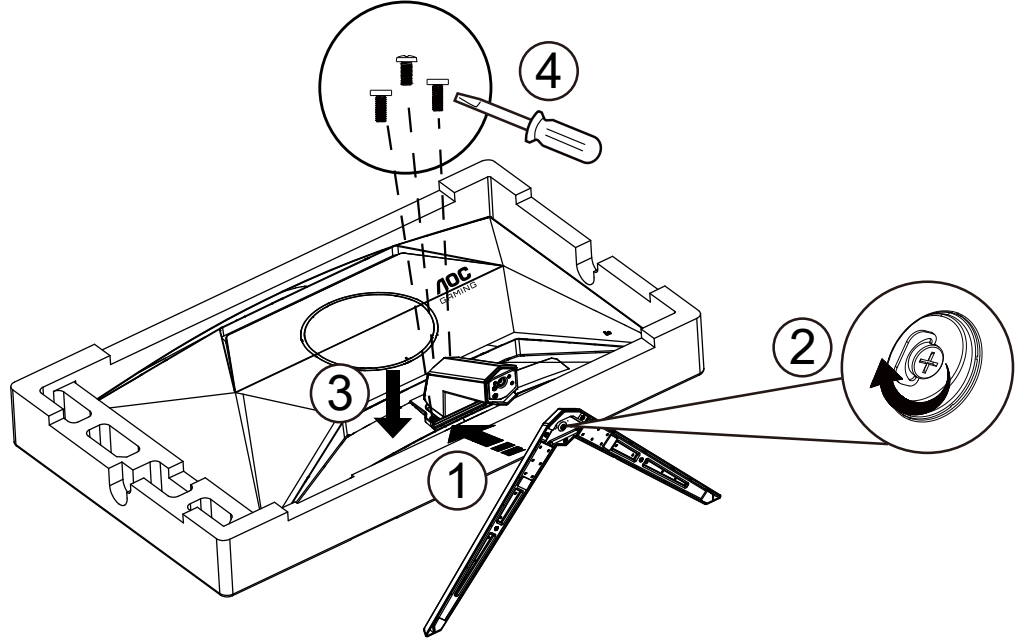
DisplayPort Cable

* لا تتوفر كل كبلات الإشارة في كل البلدان والمناطق. يرجى التحقق من الموزع المحلي أو المكتب الفرعي التابع لشركة AOC.

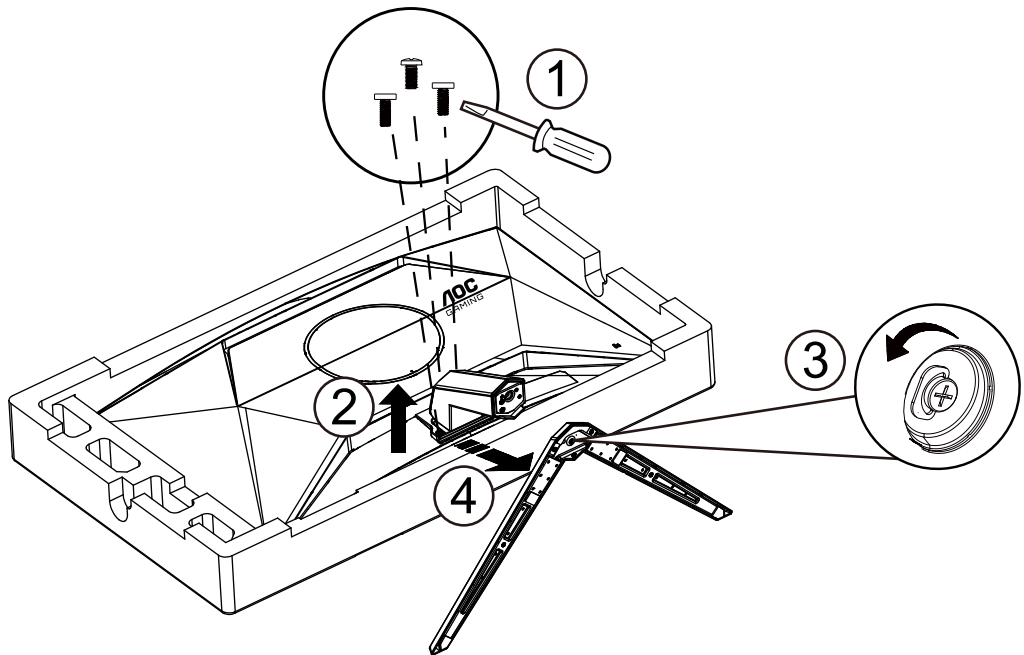
إعداد الحامل والقاعدة

يُرجى اتباع الخطوات الموضحة أدناه لإعداد القاعدة أو إزالتها.

الإعداد:



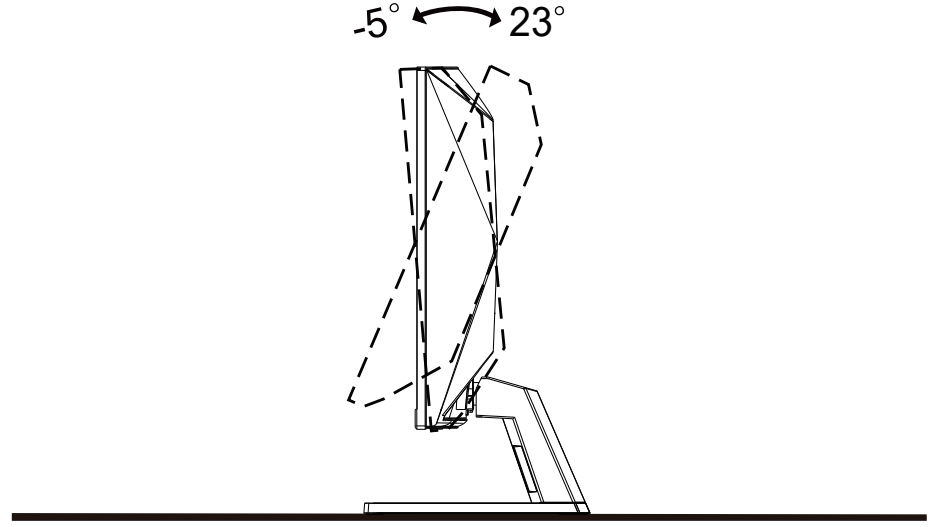
الإزالة:



ملاحظة: قد يختلف تصميم الشاشة عن المبين في الرسوم التوضيحية.

ضبط زاوية الرؤية

للحصول على أفضل تجربة مشاهدة، يوصى المستخدم بالتأكد من قدرته على النظر إلى وجهه بالكامل في الشاشة، ثم ضبط زاوية الشاشة حسبما يفضل. يمكنك ضبط الشاشة كما هو موضح أدناه:



ملاحظة:

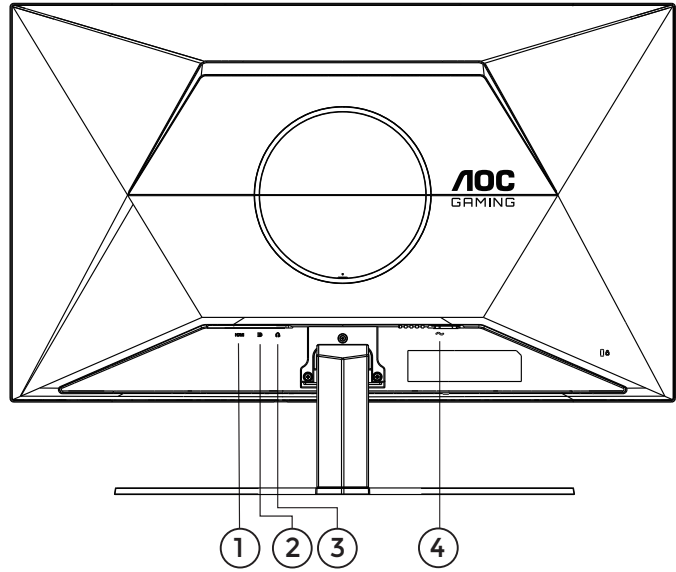
تجنب لمس شاشة LCD عند تغيير الزاوية، فقد يؤدي ذلك إلى إلحاق الضرر بالشاشة أو كسرها.

تحذير ⚠

- لتجنب تلف محتمل في الشاشة مثل تقشر اللوحة، تأكد من عدم إمالة الشاشة لأسفل بزاوية أكبر من -٥ درجات.
- اضغط على الشاشة أثناء ضبط زاويتها. أمسكها من الإطار فقط.

توصيل الشاشة

توصيلات الكبلات الموجودة بالجزء الخلفي من الشاشة وجهاز الكمبيوتر:



١- HDMI

٢- DisplayPort

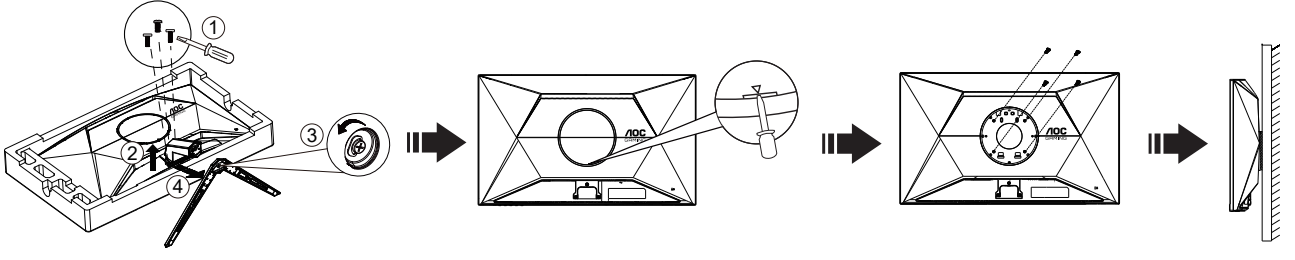
٣- سماعة الأذن

٤- الطاقة

التوصيل بالكمبيوتر

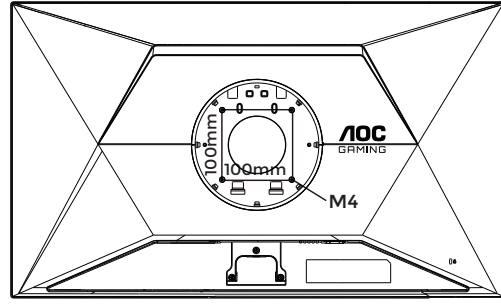
- ١- قم بتوصيل سلك الطاقة بالجزء الخلفي من شاشة العرض بطريقة محكمة.
 - ٢- قم بإيقاف تشغيل الكمبيوتر وقم بفصل كبل الطاقة.
 - ٣- قم بتوصيل كبل الإشارة الخاص بشاشة العرض بموصل الفيديو الموجود على الجزء الخلفي من الكمبيوتر.
 - ٤- قم بتوصيل سلك الطاقة الخاص بالكمبيوتر وشاشة العرض بمأخذ تيار كهربائي قريب.
 - ٥- قم بتشغيل الكمبيوتر وشاشة العرض.
- في حالة ظهور صورة على الشاشة، تكون عملية التركيب والتوصيل قد تمت بنجاح. ولكن في حالة عدم ظهور صورة، انظر حل المشكلات.
- لحماية الجهاز، احرص دائمًا على إغلاق جهاز الكمبيوتر وشاشة LCD قبل التوصيل.

ي. رايتخلا طناحا وءق يلعنا عارذ بيكرت ريضحتا

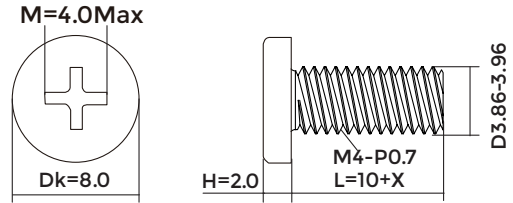


يمكن تركيب الشاشة على ذراع معلق بالحائط يتم شراؤه على حدة. قم بفصل الطاقة قبل هذا الإجراء. اتبع الخطوات التالية:

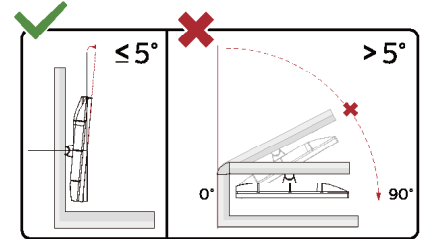
1. قم بإزالة القاعدة.
2. أدخل مفك براغي مسطح الرأس أو أداة مسطحة أخرى في الفتحة وافتح الغطاء الخلفي.
3. اتبع تعليمات المصنّع لتجميع الذراع المعلق على الحائط.
4. ضع الذراع المعلق في الحائط على مؤخرة الشاشة. قم بمحاذاة الفتحات الموجودة في الذراع مع الفتحات الموجودة بالشاشة.
5. قم بتركيب 4 مسامير في الفتحات وقم بإحكام ربطها.
6. أعد توصيل الكابلات. راجع دليل المستخدم المرفق مع ذراع التعليق بالحائط الاحتياطي للحصول على تعليمات بشأن التركيب في الحائط.



M4 * (10+X): طئاح ىلع تيبيثتلا ي غارب تافصاوم
طئاح ىلع تيبيثتلا ةفيثك لكُمس (X = مم



ملاحظة: لا تتوفر فتحات مسامير التعليق VESA مع كافة الطرازات، برجاء التحقق من ذلك مع الموزع أو الإدارة الرسمية لشركة. تواصل دائماً مع المصنّع لمعرفة كيفية التركيب باستخدام كُنيقة تثبيت على حائط.



* قد يختلف تصميم الشاشة عن المبين في الرسوم التوضيحية.

تحذير ⚠

- لتجنب تلف محتمل في الشاشة مثل تقشر اللوحة، تأكد من عدم إمالة الشاشة لأسفل بزاوية أكبر من ٥ درجات.
- ا تضغط على الشاشة أثناء ضبط زاويتها. أمسكها من الإطار فقط.

وظيفة Adaptive-Sync

١- تعمل وظيفة Adaptive-Sync باستخدام DP/HDMI

٢- بطاقة الرسومات المتوافقة: في ما يلي قائمة البطاقات الموصى بها، ويمكن التحقق منها من خلال زيارة www.AMD.com بطاقات الرسومات

- Radeon™ RX Vega ١ سلسلة
- Radeon™ RX ٥٠٠
- Radeon™ RX ٤٠٠ series
- Radeon™ R٩/R٧ ٣٠٠ (بإستثناء سلسلة R٩ ٣٧٠/X, R٧ ٣٧٠/X, R٧ ٢٦٥)
- Radeon™ Pro Duo (٢٠١٦)
- Radeon™ R٩ Nano
- Radeon™ R٩ Fury
- Radeon™ R٩/R٧ ٢٠٠ (بإستثناء سلسلة R٩ ٢٧٠/X, R٩ ٢٨٠/X)

المعالجات

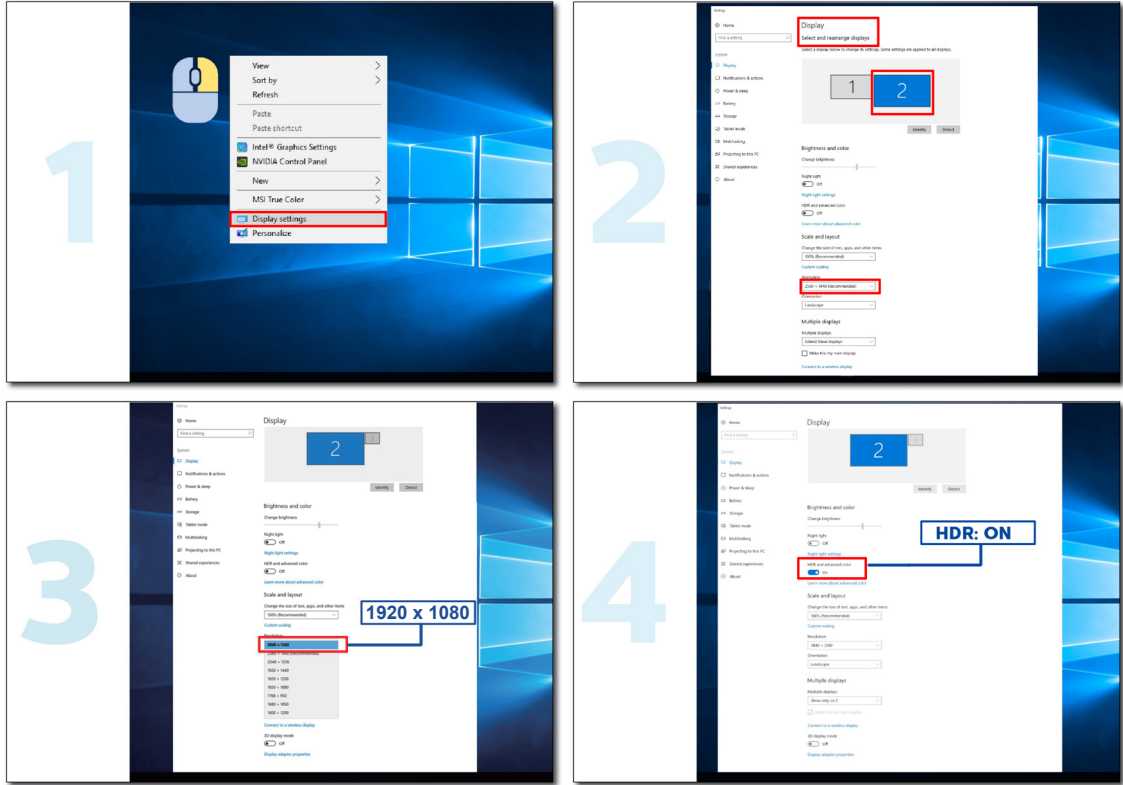
- AMD Ryzen ٧ ٢٧٠٠U
- AMD Ryzen ٥ ٢٥٠٠U
- AMD Ryzen ٥ ٢٤٠٠G
- AMD Ryzen ٣ ٢٣٠٠U
- AMD Ryzen ٣ ٢٢٠٠G
- AMD PRO A١٢-٩٨٠٠
- AMD PRO A١٢-E-٩٨٠٠
- AMD PRO A١٠-٩٧٠٠
- AMD PRO A١٠-E-٩٧٠٠
- AMD PRO A٨-٩٦٠٠
- AMD PRO A٦-٩٥٠٠
- AMD PRO A٦-E-٩٥٠٠
- AMD PRO A١٢-٨٨٧٠
- AMD PRO A١٢-E-٨٨٧٠
- AMD PRO A١٠-٨٧٧٠
- AMD PRO A١٠-E-٨٧٧٠
- AMD PRO A١٠-B-٨٧٥٠
- AMD PRO A٨-B-٨٦٥٠
- AMD PRO A٦-٨٥٧٠
- AMD PRO A٦-E-٨٥٧٠
- AMD PRO A٤-B-٨٣٥٠
- AMD A١٠-K-٧٨٩٠
- AMD A١٠-K-٧٨٧٠
- AMD A١٠-K-٧٨٥٠
- AMD A١٠-٧٨٠٠
- AMD A١٠-K-٧٧٠٠
- AMD A٨-K-٧٦٧٠
- AMD A٨-K-٧٦٥٠
- AMD A٨-٧٦٠٠
- AMD A٦-K-٧٤٠٠

HDR

قد تنشيط الشاشة وظيفة HDR تلقائيًا في حالة توافق المشغل والمحتوى. الرجاء الاتصال بمصنّع الجهاز وموفر المحتوى للحصول على معلومات حول توافق الجهاز والمحتوى. الرجاء تحديد «إيقاف» لوظيفة HDR عند عدم الحاجة إلى وظيفة التنشيط التلقائي.

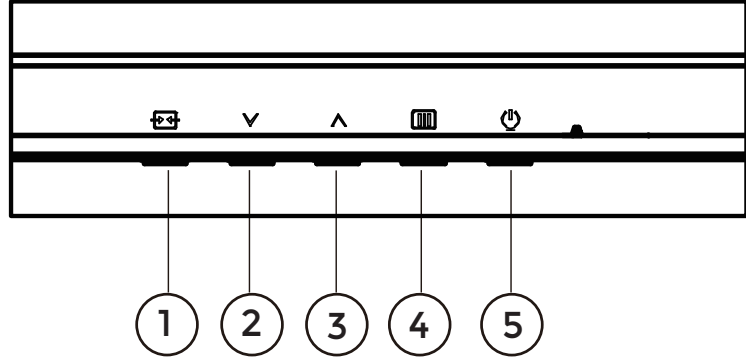
ملاحظة:

- ١- لا يلزم ضبط أي إعدادات خاصة لواجهة DisplayPort/HDMI في إصدارات WIN١٠ الأقل (الأقدم) من ٧١٧٠٣.
- ٢- تتوفر واجهة HDMI فقط، ولا يمكن أن تعمل واجهة DisplayPort في إصدار ٧١٧٠٣ WIN١٠.
- ٣- يُوصى باستخدام ٢١٦٠×٣٨٤٠ عند هرتز فقط لمشغل Blu-ray و Xbox و PlayStation.
- a. يتم تعيين دقة العرض على 1080*1920، وتعيين HDR مسبقًا على تشغيل.
- b. بعد دخول أحد التطبيقات، يمكن تحقيق أفضل تأثير HDR عند تغيير درجة الدقة إلى 1080*1920 (إن توفرت).



الضبط

مفاتيح التشغيل السريع



1	المصدر/خروج
2	مفتاح المستخدم (وضع اللعب)
3	النقطة المركزية
4	القائمة/إدخال
5	الطاقة

القائمة/إدخال

اضغط لعرض قائمة المعلومات أو لتأكيد الاختيار.

الطاقة

اضغط على زر الطاقة لتشغيل شاشة العرض أو إيقاف تشغيلها.

النقطة المركزية

عند عدم وجود أي قائمة معلومات معروضة على الشاشة، اضغط على زر Dial Point (النقطة المركزية) لإظهار/إخفاء النقطة المركزية.

مفتاح المستخدم (وضع اللعب)

العميل قام بتعيين قائمة اختصارات الأزرار: وضع الألعاب/عداد الإطارات. الافتراضي هو وضع الألعاب.

عند عدم وجود أي قائمة معلومات معروضة على الشاشة، اضغط على المفتاح «الأيسر» لفتح وظيفة وضع الألعاب، ثم اضغط على المفتاح «الأيسر» أو «الأيمن» لتحديد وضع ألعاب (يسابق وSPF أو RTS أو Racing أو Gamer 1 أو Gamer 2 أو Gamer 3) حسب أنواع الألعاب المختلفة.

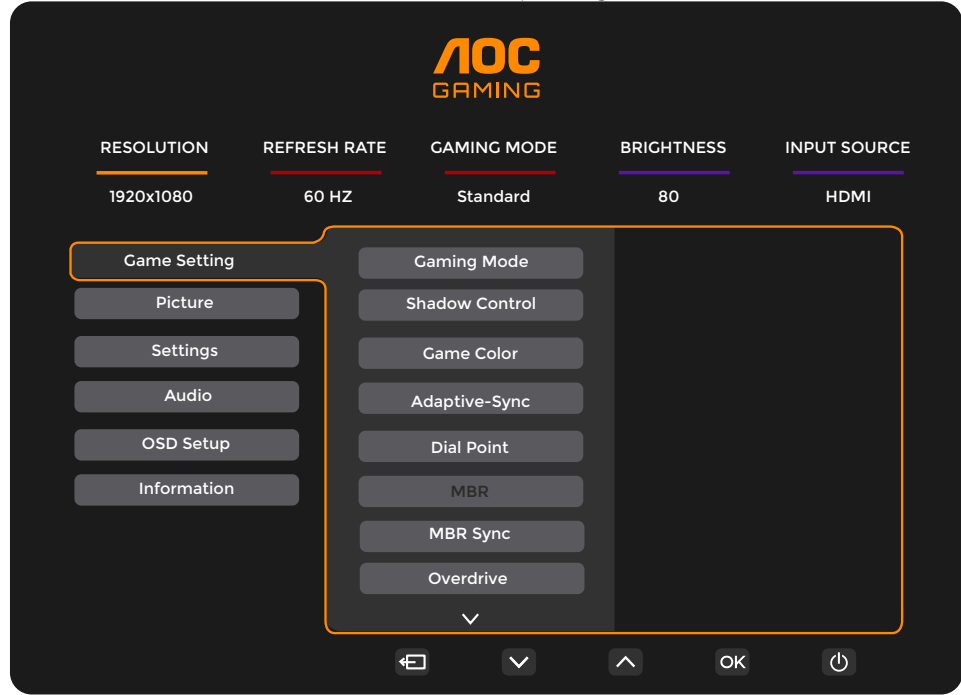
المصدر/خروج

عند إغلاق قائمة المعلومات المعروضة على الشاشة، سيؤدي الضغط على الزر Source/Exit (المصدر/خروج) نفس وظيفة مفتاح التشغيل السريع للمصدر.

OSD قمئاق نم جورخلل) جورخ حاتفمك رزل اذه لمعي ، قطشن OSD قمئاق نوكت امدين ع.

إعداد المعلومات المعروضة على الشاشة

تعليمات أساسية وبسيطة عن مفاتيح التحكم.

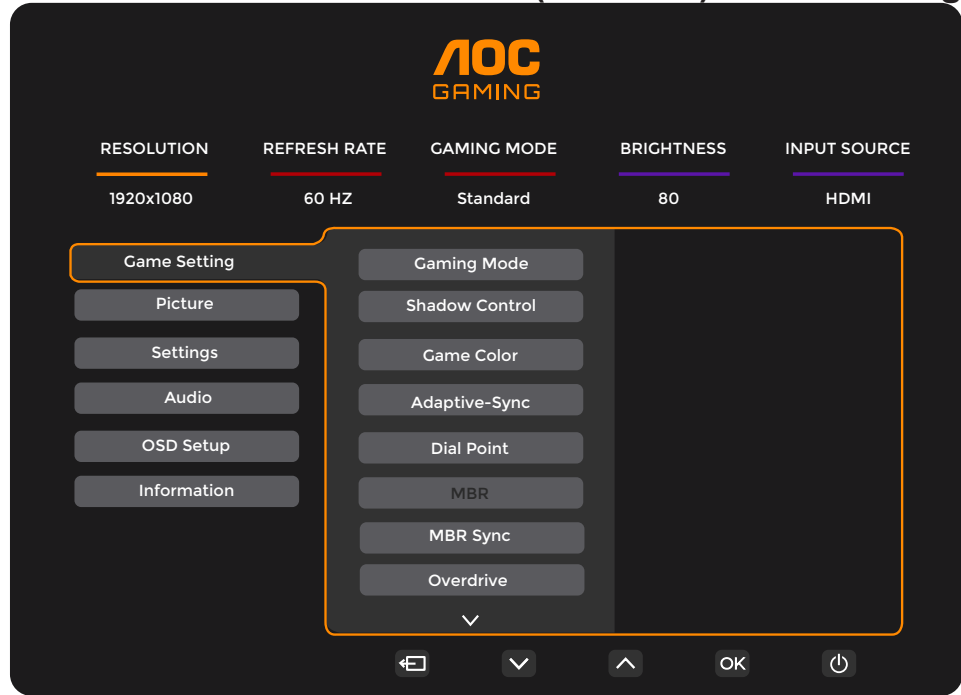


- ١- اضغط على [Menu] زر القائمة لتنشيط نافذة المعلومات المعروضة على الشاشة.
- ٢- اضغط على زر السهم ↓ الأيسر أو ^ الأيمن للتنقل عبر الوظائف. بمجرد تحديد الوظيفة المطلوبة، اضغط على [Menu] / OK زر القائمة لتنشيطها، واضغط على زر السهم ↓ الأيسر أو ^ الأيمن للتنقل عبر وظائف القائمة الفرعية. بمجرد تحديد الوظيفة المطلوبة، اضغط على [Menu] / OK زر القائمة لتنشيطها.
- ٣- اضغط على زر السهم ↓ الأيسر أو ^ الأيمن لتغيير إعدادات الوظيفة المحددة. اضغط على الزر [Exit] / [Back] (خروج) للخروج. إذا أردت تعديل أية وظيفة أخرى، كرر الخطوات ٢ و ٣.
- ٤- وظيفة قفل المعلومات المعروضة على الشاشة: لقفل المعلومات المعروضة على الشاشة، اضغط مع الاستمرار على [Menu] زر القائمة عندما تكون الشاشة متوقفة عن العمل واضغط [Power] زر الطاقة لتنشيط الشاشة. لإلغاء قفل المعلومات المعروضة على الشاشة، اضغط مع الاستمرار على [Menu] زر القائمة عندما تكون الشاشة متوقفة عن العمل واضغط [Power] زر الطاقة لتنشيط الشاشة.

ملاحظات:

- ١- إذا كان المنتج به مصدر دخل واحد للإشارة، يتم تعطيل عنصر «تحديد الإدخال».
- ٢- إذا كانت دقة إشارة الدخل هي الدقة الأصلية أو Adaptive-Sync (المزامنة التكيفية)، فسيصبح العنصر «Image Ratio» (نسبة عرض الصورة إلى ارتفاعها) غير صالح.

Game Setting (إعداد الألعاب)



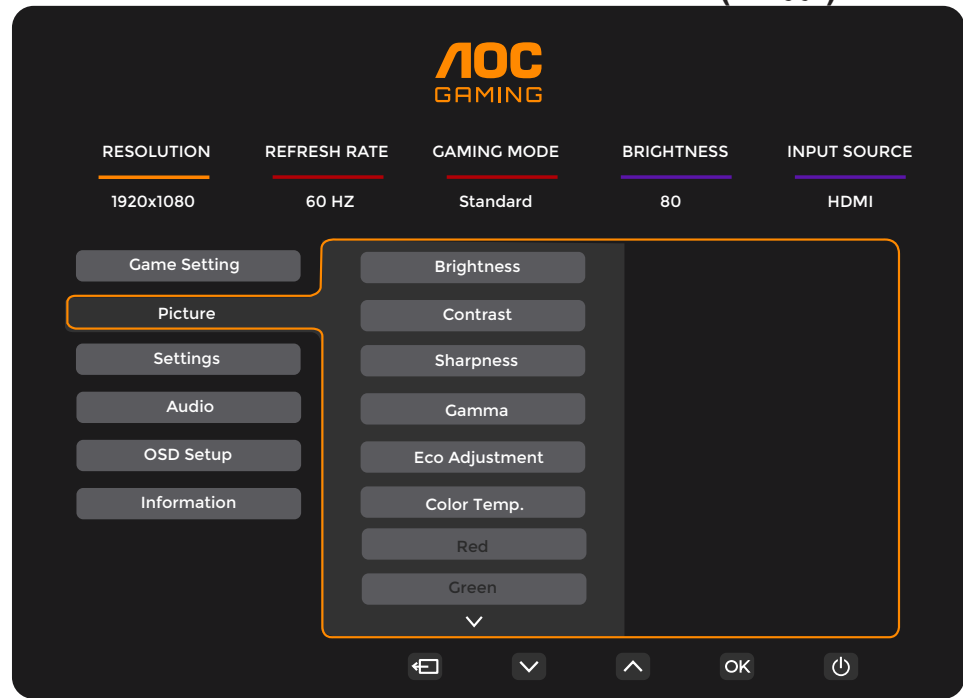
تحسين قابلية القراءة في ألعاب الويب والجوال المناسبة.	Standard (يساريق)	Gaming Mode (وضع الألعاب)
لتشغيل ألعاب FPS. تحسين تفاصيل مستوى اللون الأسود في السمات الداكنة.	FPS (تصويب منظور الشخص الأول)	
لتشغيل ألعاب RTS. تحسين جودة الصورة.	RTS (استراتيجية الوقت الحقيقي)	
لتشغيل ألعاب السباق، وتوفير أسرع وقت استجابة وتشيع عالي للألوان.	Racing (السباق)	
حفظ إعدادات المستخدم المفضلة باسم اللاعب ١.	١ Gamer (اللاعب ١)	
حفظ إعدادات المستخدم المفضلة باسم اللاعب ٢.	٢ Gamer (اللاعب ٢)	
حفظ إعدادات المستخدم المفضلة باسم اللاعب ٣.	٣ Gamer (اللاعب ٣)	
القيمة الافتراضية للإعداد lordnoC wodahS (التحكم بالظلال) هي 0، ويمكن للمستخدم بعد ذلك ضبط زيادات من 0 إلى 02 للحصول على صورة أوضح. إذا كانت الصورة معتممة أكثر مما ينبغي لرؤية التفاصيل بوضوح، فاضبط القيمة من 0 إلى 02 للحصول على صورة واضحة.	٢٠٠	Shadow Control (يف مكح تال) (الالظلا)
سيوفر لون اللعبة مستوى من ٠ إلى ٢٠ لضبط درجة التشيع للحصول على صورة أفضل.	٢٠٠	Game Color (تبع لال نول)
مكن وظيفة Adaptive-Sync أو عطّلها. تذكير بشأن تشغيل المزامنة التكيفية: عندما تكون ميزة Adaptive-Sync (المزامنة التكيفية) ممكنة، قد يوجد فلاش في بعض بينات الألعاب.	On (تشغيل) / Off (إيقاف)	Adaptive-Sync
وظيفة "Dial Point" (نقطة التصويب) تضع مؤشر تصويب في منتصف الشاشة لمساعدة اللاعبين على تشغيل ألعاب التصويب من منظور الشخص الأول (FPS) من خلال تصويب دقيق ومحكم.	On (اللي غشت) / Off (فاق يا) / Dynamic / (يك يمان يد)	(بيو صتل ا قطقن) Dial Point
توفر وظيفة RBM (تقليل الضبابية أثناء الحركة) مستويات ضبط من 0 إلى 02 لتقليل الضبابية أثناء الحركة. ملاحظة: 1- يمكن ضبط وظيفة RBM عندما تكون ميزة cnyS-evitpadA (المزامنة التكيفية) في وضع إيقاف التشغيل، ووجود ميزة تأخير الدخل المنخفض في وضع التشغيل، ومعدل التحديث هو 57 هرتز. 2- سيقول سطوع الشاشة كلما زادت قيمة الضبط.	٢٠٠	MBR

تعطيل ميزة مزامنة إزالة التشوه الناتج عن الحركة أو تمكينها يمكن ضبط وظيفة مزامنة إزالة التشوه الناتج عن الحركة عند تشغيل ميزة المزامنة التكيفية وعندما يكون معدل التحديث أكبر من أو يساوي 57 هرتز. ضبط زمن الاستجابة.	On (تشغيل) / Off (إيقاف)	MBR Sync (موشن بلازما / مزامنة) (تفكير حلان مع مزامنة)
ملاحظة: 1- إذا ضبط المستخدم "evirDrevO" (تسريع زمن الاستجابة) على "stestaF" (الأسرع)، فقد تنتشوه الصورة المعروضة. يمكن للمستخدم ضبط مستوى تسريع زمن الاستجابة أو إيقاف تشغيله حسبما يفضل. 2- وظيفة "emertxE" (فائق السرعة) اختيارية عند إيقاف تشغيل ميزة المزامنة التكيفية وعندما يكون معدل التحديث أكبر من أو يساوي 57 هرتز. 3- سيزيد سطوع الشاشة عند تشغيل وظيفة "emertxE" (فائق السرعة).	Normal (ي د ا ع)	Overdrive (لي غ ش ت ل ا) (دئ ا ز ل ا)
	Fast (ع ي ر س ا)	
	Faster (ع ر س ا)	
	Fastest (ع ر س ا ل ا)	
	Extreme (ة ع ر س ل ا ق ئ ا ف)	
عرض التردد الراسي في الزاوية المحددة	إيقاف / يمين لأعلى / يمين لأسفل / يسار لأسفل / يسار لأعلى	Frame Counter (ت ا ر ا ط ل ا د ا د ع)
تعطيل أو تمكين التردد الزائد.	On (تشغيل) / Off (إيقاف)	OverClock (ك ف و ل ك ر ف و ا)

ملاحظة:

عند تمكين "وضع HDR" تحت "الصورة"، لا يمكن ضبط العناصر "التحكم في الظل" و "لون اللعبة".
عندما يتم تعيين "HDR" تحت "صورة" إلى "عرض HDR"، لا يمكن ضبط العناصر "وضع اللعب"، "تحكم في الظل"، "لون اللعبة"، "MBR"، "مزامنة MBR" و "متطرف" تحت "تجاوز".
عندما يتم تعيين "HDR" تحت "صورة" إلى "صورة HDR" أو "فيلم HDR" أو "لعبة HDR"، لا يمكن ضبط العناصر "وضع الألعاب"، "لون اللعبة"، "MBR"، "مزامنة MBR" و "متطرف" تحت "أوف درايف".
عندما يتم تعيين "مساحة اللون" تحت "الصورة" إلى "sRGB"، لا يمكن ضبط العناصر "تحكم في الظل"، "لون اللعبة"، "MBR"، "مزامنة MBR" و "Extreme" تحت "تجاوز الأداء".

Picture (قروصلا)



ضبط درجة سطوع الإطار.	١٠٠٠٠	Brightness (السطوع)
التباين من السجل الرقمي.	١٠٠٠٠	Contrast (التباين)
ضبط الوضوح	١٠٠٠٠	Sharpness (تدح)
إم.اج طبض	1.8 / 2.0 / 2.2 / 2.4 / 2.6	Gamma (جاما)
الوضع القياسي	Standard (قياسي)	Eco Adjustment (عضولاً طبض) (يдавستقلا)
وضع النص	Text (نص)	
وضع الإنترنت	Internet (الإنترنت)	
وضع الألعاب	Game (الألعاب)	
وضع الأفلام	Movie (فيلم)	
وضع الرياضة	Sports (رياضة)	
وضع القراءة	Reading (قراءة)	
استعادة درجة حرارة اللون الدافئة من EEPROM.	Warm (دافئ)	Color Temp. (درجة حرارة اللون)
استعادة درجة حرارة اللون العادية من EEPROM.	Normal (عادي)	
استعادة درجة حرارة اللون الباردة من EEPROM.	Cool (بارد)	
استعادة درجة حرارة اللون من EEPROM.	User (المستخدم)	
اكتساب اللون الأحمر من السجل الرقمي.	١٠٠٠٠	Red (أحمر)
اكتساب اللون الأخضر من السجل الرقمي.	١٠٠٠٠	Green (أخضر)
اكتساب اللون الأزرق من السجل الرقمي.	١٠٠٠٠	Blue (أزرق)
رمحألا عبشت	0-100	رمحألا نوللا عبشت طبض
رضخألا عبشت	0-100	رضخألا نوللا عبشت طبض

قرزألا عبشت طبض	0-100	قرزألا عبشت
يوامسلا نوللا عبشت طبض	0-100	يوامسلا عبشت
نوللا عبشت طبض يناوجرألا	0-100	يناوجرألا عبشت
رفصألا نوللا عبشت طبض	0-100	رفصألا عبشت
رمحألا نوللا جردت طبض	0-100	رمحألا جردت
رضخألا نوللا جردت طبض	0-100	رضخألا جردت
قرزألا نوللا جردت طبض	0-100	قرزألا جردت
يوامسلا نوللا جردت طبض	0-100	يوامسلا جردت
نوللا جردت طبض يناوجرألا	0-100	يناوجرألا جردت
رفصألا نوللا جردت طبض	0-100	رفصألا جردت
HDR	(لي غشت فاق ي) Off	عَيِّن ملف تعريف HDR حسب متطلبات الاستخدام التي تريد استيفؤها. ملاحظة: عند اكتشاف محتوى HDR، لن يظهر خيار HDR لضبطه.
	DisplayHDR	
	HDR Picture (صورة بالنطاق الديناميكي العالي)	
	HDR Movie (فيلم بالنطاق الديناميكي العالي)	
HDR Mode (وضع النطاق الديناميكي العالي)	HDR Game (لعبة بالنطاق الديناميكي العالي)	تم تحسين هذه الميزة لتعزيز ألوان الصورة وتباينها لتمثيل تأثير RDH. ملاحظة: عند اكتشاف محتوى HDR، لن يظهر خيار HDR لضبطه.
	(لي غشت فاق ي) Off	
	HDR Picture (صورة بالنطاق الديناميكي العالي)	
	HDR Movie (فيلم بالنطاق الديناميكي العالي)	
DCR (نسبة التباين الديناميكي)	Off (إيقاف تشغيل)	تعطيل نسبة التباين الديناميكي
	On (تشغيل)	تشغيل نسبة التباين الديناميكي
Color Space (ن اول أل ة ح اسم)	Panel Native اللوحة الأصلية	لوحة مساحة الألوان القياسية.
	sRGB	sRGB لون الفضاء.
LowBlue Mode (وضع الأزرق المنخفض)	/ قد دعم طوئ اسو / فاق ي / ةءارق / ببتك كم / تنرتن	تقليل موجة الضوء الأزرق من خلال التحكم في درجة الحرارة اللونية.
Image Ratio (نسبة عرض الصورة إلى ارتفاعها)	Full / Aspect (تشاشل ا لم) / داعبالا قيسن	تحديد عرض نسبة عرض الصورة إلى ارتفاعها.

ملاحظة:

عند تمكين "وضع RDH"، لا يمكن ضبط العناصر "التشاكل"، "جاما"، "الضبط الاقتصادي"، "درجة حرارة اللون"، "تشبع اللون/اللون-6محور"، "مساحة اللون" و "وضع منخفض الأزرق".

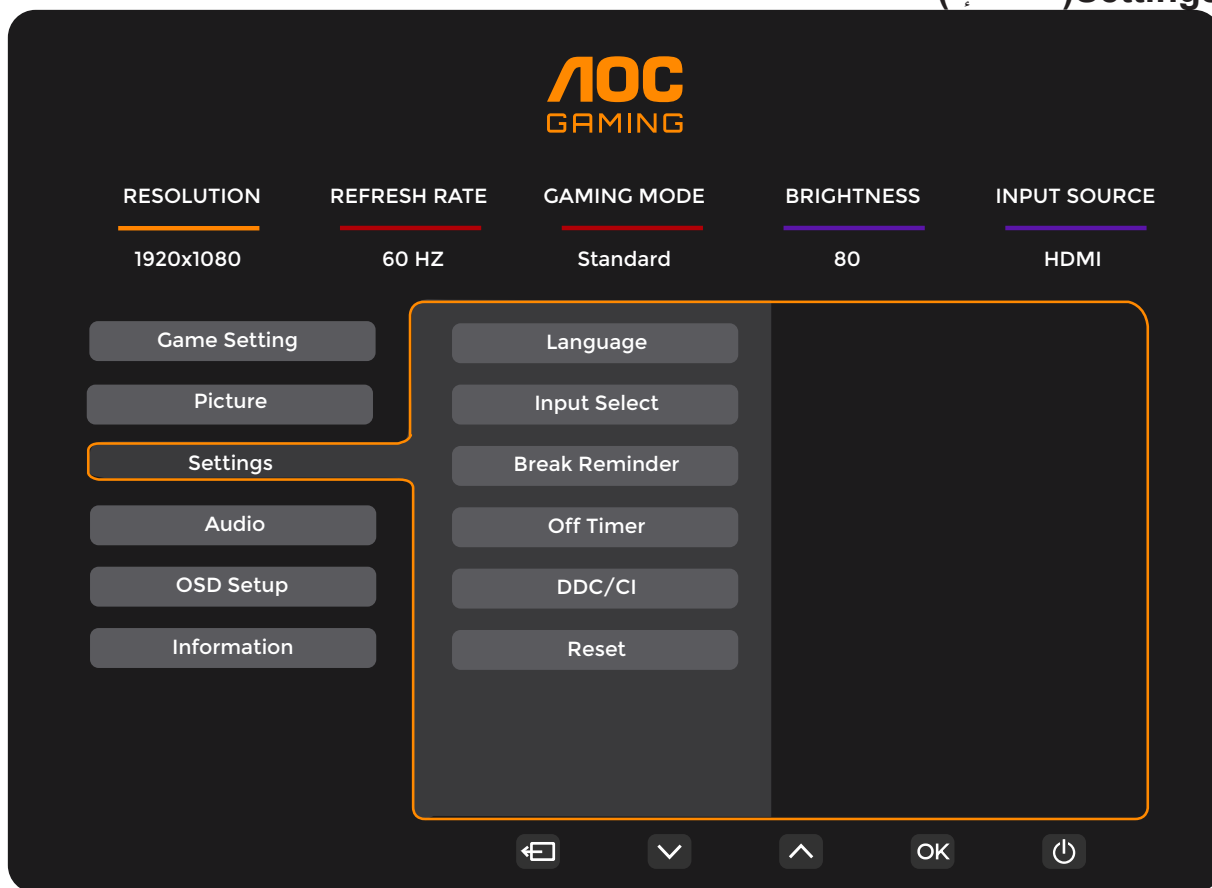
عندما يتم تعيين "RDH" إلى "عرض RDH"، لا يمكن ضبط جميع العناصر تحت "صورة" باستثناء "RDH" و "الحدة".

عندما يتم تعيين "RDH" إلى "صورة RDH" أو "فيلم RDH" أو "لعبة RDH"، لا يمكن تعديل العناصر "جاما"، "الضبط البيئي"، "درجة حرارة اللون"، "تشبع اللون/الصيغة بست محور"، "RCD"، "مساحة اللون" و "وضع euIBwoL".

عندما يتم تعيين "مساحة اللون" إلى "BGRs"، لا يمكن ضبط العناصر "التوافق"، "ammaG"، "الضبط الاقتصادي"، "درجة حرارة اللون"، "تشبع اللون/اللون متعدد المحاور 6"، و "وضع RDH" و "وضع euIBwoL".

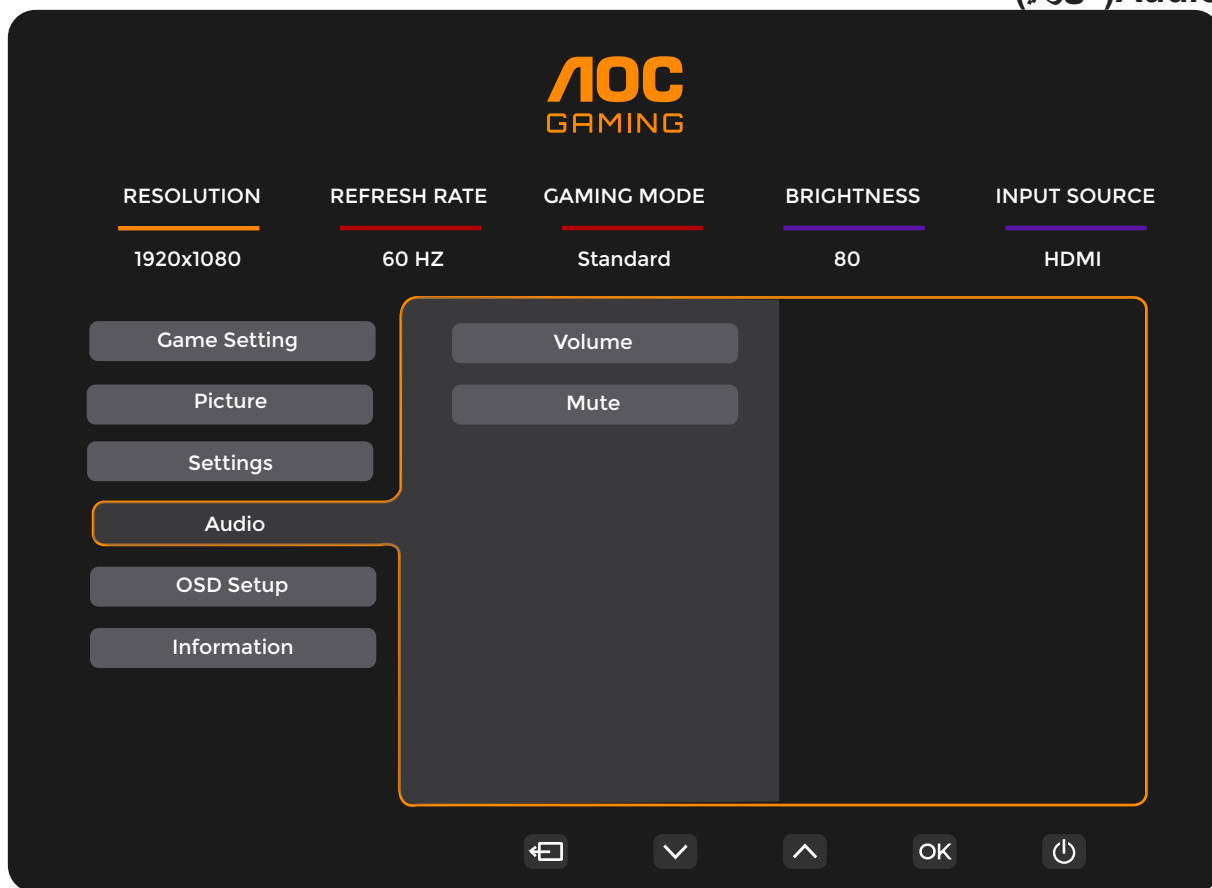
عندما يتم ضبط "التعديل البيئي" على "القراءة"، لا يمكن ضبط "السطوع"، "التشاشوش"، "درجة حرارة اللون"، "تشبع اللون/الصيغة-6محور"، "RCD"، "مساحة اللون" و "وضع الأزرق المنخفض".

عندما يتم تعيين "وضع الألعاب" تحت "إعدادات اللعبة" إلى وضع غير "القياسي"، لا يمكن ضبط العناصر "الضبط البيئي"، "تشبع اللون/اللون-6محور"، و "وضع RDH" و "مساحة اللون".



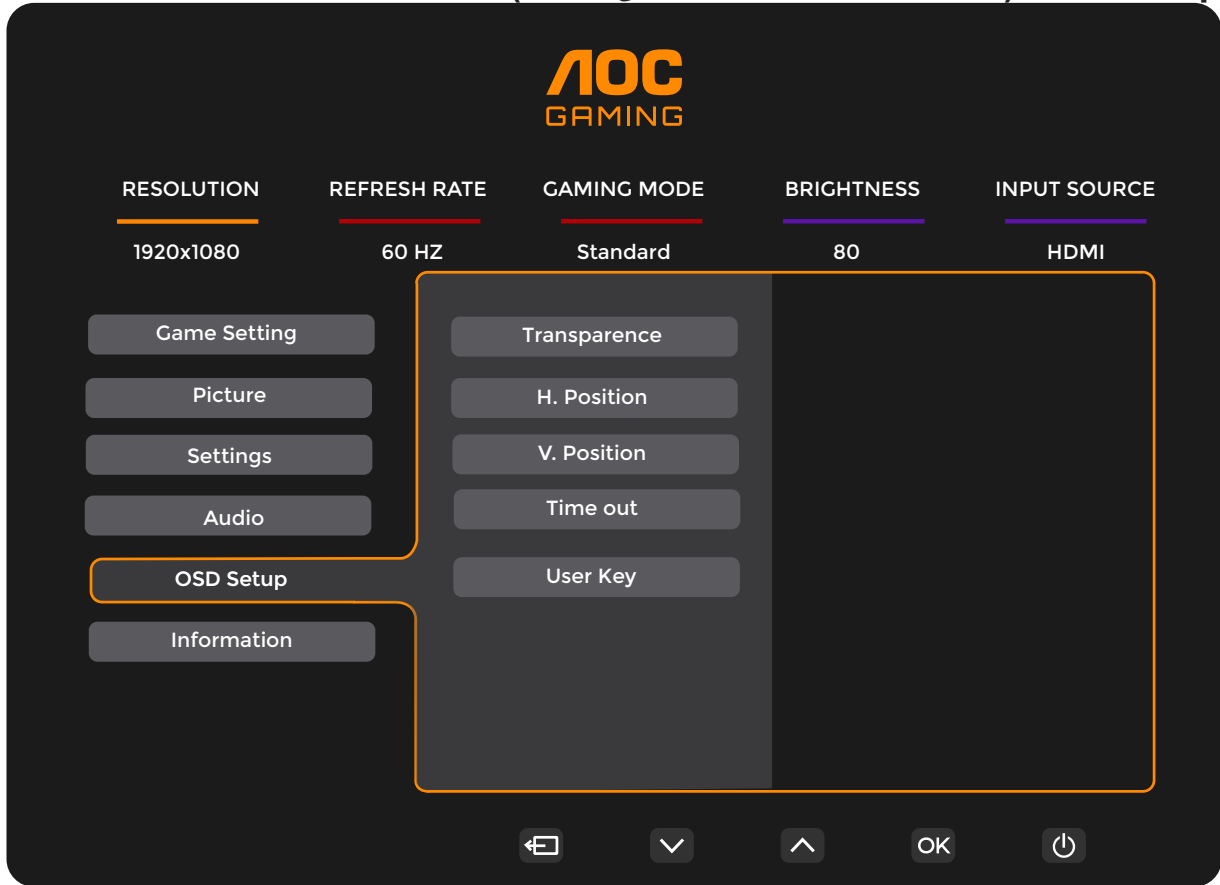
فءاشءلءا ءلء ءءورءمءلء ءامولءمءلء ءءل ءلءءء		Language (ءءللءا)
ءءءلء مصءر ءءارةءءءل	HDMI / DP / (ءلقائى) AUTO	Input Select (ءءءلءءءءلء)
ظهار رسالةءءءءلء بالاسءراءة ءءا اسءمر المسءءءم ءلء العمل لأكءر من ساءة واءءة	On (ءءءلء) / Off (ءلقاف)	Break Reminder (رسالةءءءءلء الاسءراءة)
ءءءلء وءء ءلقاف DC	0-24 hrs	Off Timer (موءءء ءلقاف)
ءءءلء/ءلقاف ءءءلء ءءم DDC/CI	Yes (ءعم) أو no (لا)	DDC/CI
ءءاءة ءءلءلء القاءمة ءلى الوءع الءءراضل	Yes (ءعم) أو no (لا)	Reset (ءءاءة ءءلءلء)

Audio (صوت)

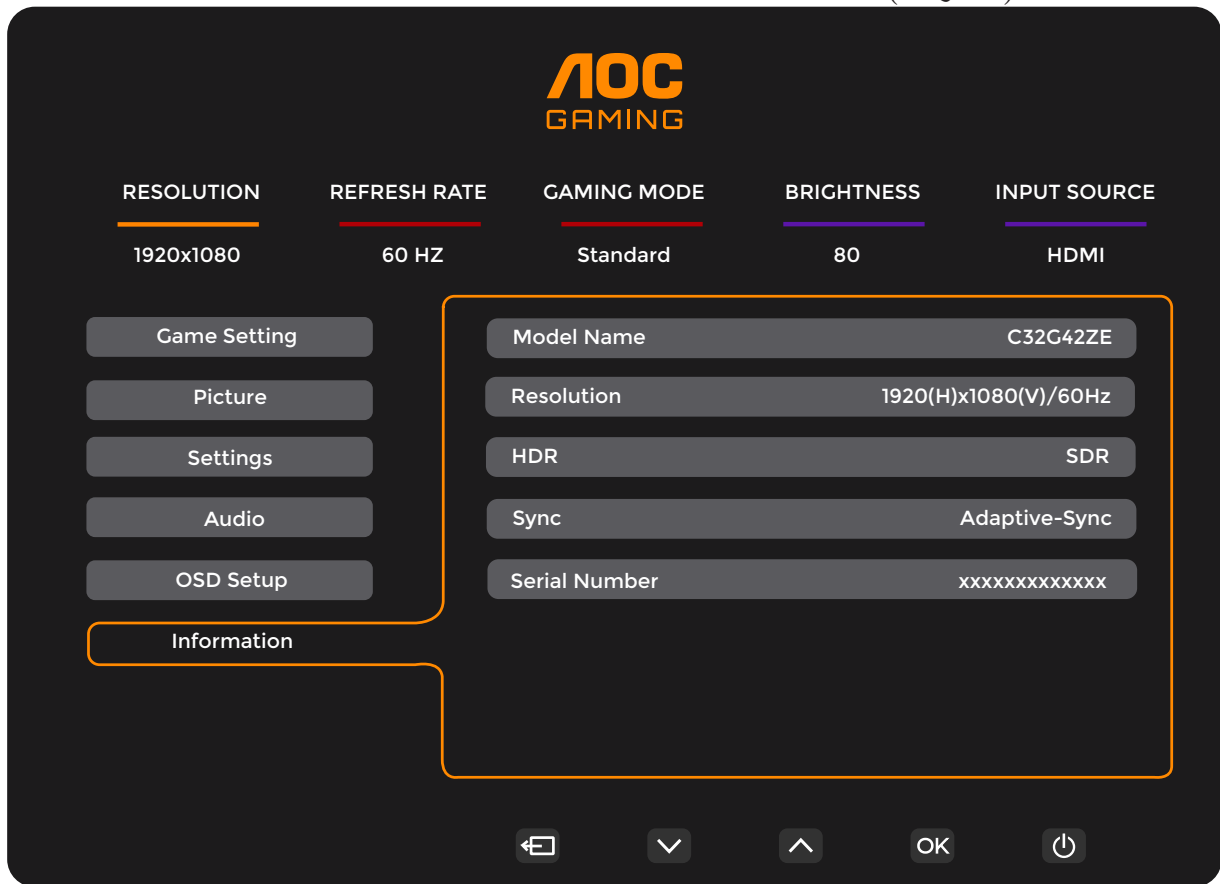


توصّل الـ يونسّم طبض	١٠٠-٠	Volume (مستوى الصوت)
توصّل الـ مِتْك	On (لي غشّت) / Off (فاقيا)	Mute (توصّل الـ مِتْك)

OSD Setup (إعداد المعلومات المعروضة على الشاشة)



ضبط درجة نقاء قائمة المعلومات المعروضة على الشاشة.	١٠٠٠٠	Transparence (النقاء)
ضبط الوضع الأفقي للمعلومات المعروضة على الشاشة	١٠٠٠٠	H. Position (وضع أفقي)
ضبط الوضع الرأسي للمعلومات المعروضة على الشاشة	١٠٠٠٠	V. Position (وضع رأسي)
تشغيل الشاشة على عتبة ضوء عمل تامول عمل قمى اق دلم طبض.	١٢٠-٥	Time out (دلم)
لبقى نم «٧» حاتفملا راصتخا قمى اق نىي عت مدختسملا.	/ باعلالا عضو / صائفلا راطنم تاراطللا دادع	مدختسملا حاتفم



مؤشر بيان الحالة

الحالة	لون المؤشر
وضع الطاقة المكتملة	أبيض
وضع إيقاف النشاط	برتقالي

استكشاف الأعطال وإصلاحها

المشكلة والسؤال	الحلول الممكنة
مؤشر بيان الطاقة غير مضيء	تأكد من تشغيل زر الطاقة وتوصيل كبل التيار الكهربائي بمأخذ التيار المورّض وبالشاشة.
عدم ظهور الصورة على الشاشة	<ul style="list-style-type: none"> هل كبل الطاقة موصّل على نحو صحيح؟ تحقق من توصيل كبل الطاقة ومصدر الإمداد بالطاقة. هل تم توصيل الكبل بطريقة صحيحة؟ (متصل باستخدام كبل HDMI) تأكد من توصيل كبل HDMI. (متصل باستخدام كبل DP) تأكد من توصيل كبل DP. * لا يتوفر دخل DP /HDMI في كل طراز. إذا كانت الطاقة في وضع التشغيل، فابدأ تشغيل الكمبيوتر مجدداً لعرض الشاشة الأولية (شاشة تسجيل الدخول) التي يمكن إظهارها. في حالة ظهور الشاشة الأولية (شاشة تسجيل الدخول)، ابدأ تشغيل الكمبيوتر على الوضع القابل للتطبيق (الوضع الآمن لنظام التشغيل Windows ١٠/٨/٧)، ثم غيّر تردد بطاقة الفيديو. (راجع إعداد الدقة الأفضل) في حالة عدم ظهور الشاشة الأولية (شاشة تسجيل الدخول)، اتصل بمركز الصيانة أو الموزّع. هل تظهر الرسالة "Input Not Supported" (الدخل غير مدعوم) على الشاشة؟ قد تظهر هذه الرسالة عندما تتجاوز إشارة بطاقة الفيديو الحد الأقصى للدقة والتردد لتتمكن الشاشة من معالجتهما على نحو سليم. اضبط الحد الأقصى للدقة والتردد لتتمكن الشاشة من معالجتهما على نحو سليم. تأكد من تثبيت برامج تشغيل شاشة AOC.
الصورة مشوشة وبها ظلال وخيالات	اضبط أزرار التحكم في درجة التباين والسطوع. اضغط للضبط التلقائي. تأكد من عدم استخدامك كبل امتداد أو صندوق تحويل. يوصى بتوصيل الشاشة مباشرةً بموصل خرج بطاقة الفيديو الموجود بالجزء الخلفي من الكمبيوتر.
تذبذب الصورة أو اهتزازها أو تموجها	انقل الأجهزة الكهربائية التي قد تسبب تداخلاً كهربيًا بعيداً عن الشاشة قدر الإمكان. استخدام أقصى معدل للتحديث تصل إليه الشاشة عند مستوى الدقة الذي تستخدمه.
ثبات الشاشة على وضع "إيقاف النشاط"	ينبغي أن يكون زر طاقة الكمبيوتر في وضع التشغيل. ينبغي تثبيت بطاقة فيديو الكمبيوتر بشكل محكم في الفتحة المخصصة لها. تأكد من توصيل كبل فيديو الشاشة بالكمبيوتر على نحو سليم. افحص كبل فيديو الشاشة، وتأكد من عدم انثناء أي من الدبابيس الموجودة به. تأكد من أن جهاز الكمبيوتر في وضع التشغيل من خلال الضغط على مفتاح CAPS LOCK من لوحة المفاتيح مع ملاحظة مؤشر CAPS LOCK. يجب أن يكون المؤشر في حالة تشغيل أو إيقاف تشغيل بعد الضغط على المفتاح Caps Lock.
غياب أحد الألوان الأساسية (الأحمر أو الأخضر أو الأزرق)	افحص كبل فيديو الشاشة، وتأكد من أن المسامير الموجودة به جميعها سليمة. تأكد من توصيل كبل فيديو الشاشة بالكمبيوتر على نحو سليم.
وجود عيوب بألوان الصورة (اللون الأبيض لا يظهر بلونه الطبيعي)	اضبط الألوان الأساسية -أحمر وأخضر وأزرق- أو حدد درجة الحرارة اللونية.
ظهور تشويش أفقي أو رأسي في الشاشة	استخدم وضع إيقاف التشغيل بنظام تشغيل Windows ١١/١٠/٨/٧ لضبط الساعة والتركيز. اضغط للضبط التلقائي.
اللوائح والخدمة	يرجى الرجوع إلى المعلومات التنظيمية والمتعلقة بالخدمة في www.aoc.com (للعثور على الطراز الذي اشتريته في بلدك وللعثور على المعلومات التنظيمية والمتعلقة بالخدمة في صفحة الدعم).

المواصفات

قماع تافصاوم

اللوحة	اسم الطراز	C٢٢G٤٢ZE
	نظام التشغيل	شاشة LCD ملونة تعمل بتقنية TFT
	مقاس الصورة المعروض	٨٠,١ سم فُطري
	درجة البكسل	٠,٣٦٣٧٥ مم (أفقي) x ٠,٣٦٣٧٥ مم (رأسي)
	فيديو	واجهة HDMI، وواجهة DisplayPort
	ألوان الشاشة	١٦.٧ مليون لون
أخرى	نطاق المسح الأفقي	30k-290kHz
	حجم المسح الأفقي (الحد الأقصى)	698.4mm
	نطاق المسح الرأسي	48-260Hz
	حجم المسح الرأسي (الحد الأقصى)	392.85 mm
	مستوى الدقة الأمثل المعد مسبقًا	1920x1080@60Hz
	مستوى الدقة الأمثل المعد مسبقًا	1920x1080@260Hz ^[1]
	التوصيل والتشغيل	VESA DDC٢B/CI
	مصدر التيار	240V, 50/60Hz, 1.5A~100
	استهلاك الطاقة	المعتمد (الافتراضي السطوع والتباين)
		الحد الأقصى (السطوع = ١٠٠، التباين = ١٠٠)
		وضع الاستعداد
		التشغيل العادي
		النوم (وضع الاستعداد)
		وضع إيقاف
		وضع إيقاف (مفتاح AC)
الخصائص المادية	نوع الموصل	HDMI/ DisplayPort / سماعة الأذن
	نوع كبل الإشارة	قابل للفلك
المواصفات البيئية	درجة الحرارة	التشغيل
		عدم التشغيل
	الرطوبة	التشغيل
		عدم التشغيل
	الارتفاع	التشغيل
		عدم التشغيل

^[1] يتم تحقيق تجاوز الساعة عندما يكون القرار في. 1920X1080@260Hz
إذا حدث أي خطأ في العرض أثناء زيادة الوقت يرجى ضبط معدل التحديث على 240 هرتز



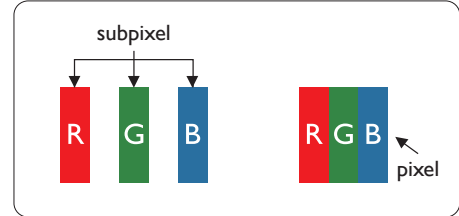
اقبسم قد عملا ضر علا عضواً

قياسي	التردد الأفقي (كيلو هرتز) ($\pm 1\text{Hz}$)	التردد الرأسي (هرتز)	الدقة
VGA	640x480@60Hz	31.469	59.94
	640x480@67Hz	35	66.667
	640x480@72Hz	37.861	72.809
	640x480@75Hz	37.5	75
	640x480@100Hz	51.082	99.769
	640x480@120Hz	61.91	119.518
SVGA	800x600@56Hz	35.156	56.25
	800x600@60Hz	37.879	60.317
	800x600@72Hz	48.077	72.188
	800x600@75Hz	46.875	75
	800x600@100Hz	63.684	99.662
	800x600@120Hz	77.425	119.854
XGA	1024x768@60Hz	48.363	60.004
	1024x768@70Hz	56.476	70.069
	1024x768@75Hz	60.023	75.029
	1024x768@100Hz	81.577	99.972
	1024x768@120Hz	97.551	119.989
SXGA	1280x1024@60Hz	63.981	60.02
	1280x1024@75Hz	79.976	75.025
FHD	1920x1080@60Hz	67.5	60
	1920x1080@120Hz	137.284	120.003
	1920x1080@144Hz	162.004	144.003
	1920x1080@240Hz	274.562	240.002
	1920x1080@260Hz	288.603	260.003
SVGA MAC	832x624@75Hz	49.725	74.55
DOS	720x400@70Hz	31.469	70.087

ددرت) تشيدحتلا لدعم بباسح دنع (زتره ± 1) نيعم أطخ شدحي دق ،(ويديفل تاينورتكلل ريياعم ةيعمج) VESA راي عمل أقفو :نطحالم رلا تاقاطبو لي غشتلا ةمظنأل (لاجل)

AOC نم قحطسما ةيحوللا ضرعلا تاشاش يف لسكبل بويع ةسايس

بلغ قمراس قباقر قيلمع سرامن امك ، ءعانصلا لاجم يف ارؤوطت عينصتلا تايلمع رثكا ضعب مدختسنو . بوصق قدوج تالدم تاذ تاجتتم ريفوتل قدهاج AOC فكرش بعست ةيحوللا ضرعلا تاشاش عينصت يف قمدختسما TFT ضرع تاحول بلغ قيعرفلا لسكبل تادحو وأ لسكبل تادحو بويع بنجت نايحالا ضعب يف نكمي ال ، كاذ عم . قندوجلا نم لوبقم ريغ ددع اهيف ضرع قشاش يا حالصا نمضت AOC فكرش نكل ، لسكبل بويع نم قلاخ تاحوللا لك نوكت نا نمضت نا عينصت ههـج يال نكمي ال . قحطسما تامدخب عتمتلل الهؤم حبصت يكلو . عون لكل قلوبقما بويعلا تابوتسم قريو لسكبل تادحو بويعل قفلتخملا عاونالا راطخالا اذه حرشي . ةلافكلا بجومب اهلا ديتسا وأ بويعلا نع ديزي ال ام نوكي دق ، لا ثملا لبيس بلغ . قلوبقما تابوتسما هذه TFT ضرع قحول يا يف لسكبل بويع ددع زواجتي نا بجي ، ةلافكلا بجومب لاديتسالا وأ حالصالا تابيكرت وأ قنيعم عاونال بتح أليق بلغا قدوج ريباعم نييعتب موقت AOC فكرش نا بلا قفاضبالاب . قبيعم ام ضرع قشاش يف قيعرفلا لسكبل تادحو قيسن نم %0.0004 ملاعلا لود قفلتخم يف قحلاص قيسايسلا هذه نا . اهريغ نم قظحالملا قيبلاق رثكا نوكت يتلا لسكبل تادحو بويع نم قنيعم



وحدات البكسل والبكسل الفرعي

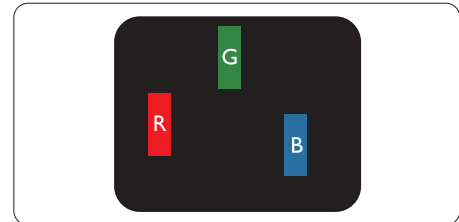
قروصلا نوكتتو . قريزالاو رضخالاو رمجالا ةيساسالا ناولالا نم ةيعرف لسكبل تادحو ثالـث نم قروصلا رصنع وأ لسكبل تادحو قفلأتت قنولملا ةيعرفلا ثالـث لسكبل تادحو رهظت ، لسكبل قدحول ةيعرفلا لسكبل تادحو قفاك ءاضا دن ع . لسكبل تادحو نم ددع نم قندحول . ءادوس قدحو لسكبل قدحوك اعم قنولملا ةيعرفلا ثالـث لسكبل تادحو رهظت ، قمتعم اهعيمج نوكت امدن عو . ءاضيب قدحو لسكبل قدحوك اعم ىرخا ناولالا ةيدرف لسكبل تادحوك رهظتف قمتعملو ةييضملا ةيعرفلا لسكبل تادحو نم ىرخالا تافيلوتلا ام

أنواع عيوب البكسل

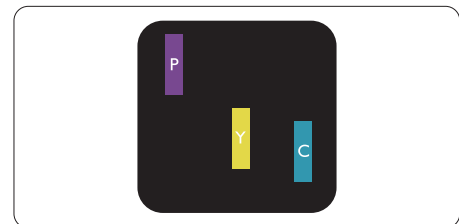
لسكبل بويع نم قديدع عاونو لسكبل بويع نم ناتيف كانمو . قشاشلا ىلع قفلتخم لكشأب ةيعرفلا لسكبل او لسكبل بويع رهظت ةيف لكب ةيعرفلا

عيوب النقطة الساطعة

لسكب قدحو نع قرابع به عطاسلا قطنلا نا ينعي اذهو . "ليغشلا ديق" وأ قنيضم امئاد نوكت يتلا قيعرفلا لسكبل تادحو وأ لسكبل تادحو لثم عطاسلا طاقنلا بويع رهظت . عاونالا بلا عطاسلا طاقنلا بويع مسقتو . امئعم لكش ضرعلا قشاش ضرعت امدنع قشاشلا بلغ قريهاظ نوكت قيعرف

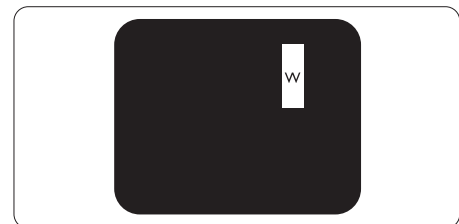


رضخالا وأ رمجالا نوللاب ةيعرف لسكبل قدحو ءاضا قريزالا وأ



نيترواجتم نيتي عرف لسكبل يتدحو ءاضا

- احمر + أزرق = بنفسجي
- احمر + أخضر = أصفر
- أخضر + أزرق = كيان (أزرق فاتح)



(ءاضيب قدحو لسكبل قدحو) قرواجتم ةيعرف لسكبل تادحو ثالـث ءاضا

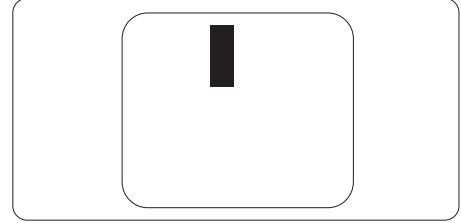


تظحالم

يجب أن يكون سطوع النقطة الساطعة الحمراء أو الزرقاء زائداً عن 50% من النقاط المجاورة بينما يجب أن يكون سطوع النقطة الساطعة الخضراء زائداً عن 30 في المائة من النقاط المجاورة.

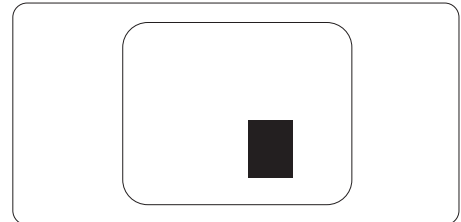
عيوب النقطة المعتمدة

تيعرف لسكب قدحو نع قرابع به متمعلا تطقنلا نا ينعي اذهو . "ةأفطم" وأ متمع امئاد نوكت يتلا تيعرفلا لسكبل تادحو وأ لسكبل تادحو لثم ءادوسلا طاقنلا بويع رهظت ءادوسلا طاقنلا بويع عاونأ به هذهو . انئضم الكش ضرعلا فشاش ضرعت امدنع فشاشلا بلع قرهاظ نوكت



تقارب عيوب البكسل

حماسيتلا ميق AOC فكشر ددحت ،تظحالم رشكأ نوكت رخأ بيع نم قبيرقلا عونلا سفن نم يعرفلا لسكبل او لسكبل بويع نال ارظن لسكبل بويع براقتب قصاخلا



قيم تسامح عيوب البكسل

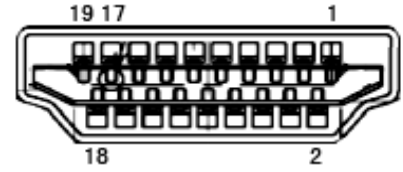
تيجوللا ضرعلا فشاش يف TFT ضرع قحول يناعت نا بجي ،ةلافكلا قرتف ءانثا لسكبل تادحو بويع نع قمجانلا لاديتسالا وأ حالصالا تامدخب عتمتلل ألهم حبصت يكلو قيتلانلا لوادجلا يف قجردملو اهب حومسملا دودحلا زواجنت يتلا تيعرفلا لسكبل تادحو وأ لسكبل تادحو بويع نم AOC نم قحطسملا

المستوى المقبول	عيوب النقطة الساطعة
2	قدحو ءي عرف لسكب قدحو ءءاض!
1	ني ترواجتم ني تي عرف لسكب يتدحو ءءاض!
0	(قدحو او لسكب قدحو) قرواجتم ءي عرف لسكب تادحو ثال ءءاض!
$\geq 15\text{mm}$	*ءعطاس قطقن يبيعي ني ب ففاسملا
2	عاونالا ففالكب ءعطاسلا قطقنلا بويعي لامج!
المستوى المقبول	عيوب النقطة المعتمدة
٥ أو أقل	١ وحدة بكسل فرعية معتمدة واحدة
٢ أو أقل	٢ وحدات بكسل فرعية متجاورة معتمدة
≥ ٠	٣ وحدات بكسل فرعية متجاورة معتمدة
أقل من ١٥ ملم	المسافة بين عيبي نقطة معتمدة*
٥ أو أقل	إجمالي عيوب النقطة المعتمدة بكافة الأنواع
المستوى المقبول	إجمالي عيوب النقطة
٥ أو أقل	إجمالي عيوب النقطة الساطعة أو المعتمدة بكافة الأنواع

ملاحظة

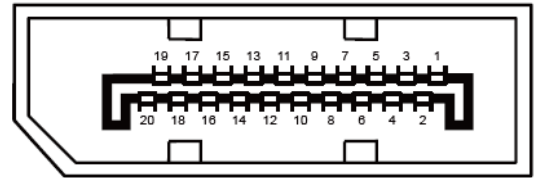
-1 1 أو 2 عيب بكسل فرعي متجاور = 1 عيب نقطة

سيابدا لا نييعت



كبل الإشارة لشاشة عرض ملونة ذو 19 دبوس

رقم الدبوس	اسم الإشارة	رقم الدبوس	اسم الإشارة	رقم الدبوس	اسم الإشارة
١.	بيانات TMDS +٢	٩.	بيانات TMDS -٠	١٧.	DDC/CEC أرضي
٢.	حائل لبيانات TMDS ٢	١٠.	ساعة TMDS +	١٨.	الطاقة +٥ فولت
٣.	بيانات TMDS -٢	١١.	TMDS Clock Shield	١٩.	اكتشاف التشغيل السريع
٤.	بيانات TMDS +١	١٢.	ساعة TMDS -		
٥.	حائل لبيانات TMDS ١	١٣.	CEC		
٦.	بيانات TMDS -١	١٤.	محفوظة (N.C. على الجهاز)		
٧.	بيانات TMDS +٠	١٥.	SCL		
٨.	حائل لبيانات TMDS ٠	١٦.	SDA		



كبل الإشارة لشاشة عرض ملونة ذو 20 دبوس

رقم الدبوس	اسم الإشارة	رقم الدبوس	اسم الإشارة
1	(ML_Lane 3 (n	11	أرضي
2	GND	12	(ML_Lane 0 (p
3	(ML_Lane 3 (p	13	التهيئة ١
4	(ML_Lane 2 (n	14	التهيئة ٢
5	GND	15	(AUX_CH(p
6	(ML_Lane 2 (p	16	أرضي
7	(ML_Lane 1 (n	17	(AUX_CH(n
8	GND	18	اكتشاف التشغيل السريع
9	(ML_Lane 1 (p	19	استعادة DP_PWR
10	(ML_Lane 0 (n	20	DP_PWR

ليغشتلاو ليصوتلا خاصية DDC2B للتوصيل والتشغيل

تتمتع هذه الشاشة بإمكانيات VESA DDC2B المتوافقة مع معيار VESA DDC. وتتيح هذه الخاصية للشاشة إمكانية إبلاغ النظام المضيف بهويته كما أنها تقوم بتوصيل معلومات إضافية عن إمكانيات العرض الخاصة به، وذلك وفقاً لمستوى DDC المستخدم.

وتعد DDC2B إحدى قنوات البيانات ثنائية الاتجاه القائمة على بروتوكول I2C، يمكن للنظام المضيف من طلب معلومات عن البيانات التعريفية الممتدة لشاشة العرض (EDID) الخاصة بقناة DDC2B.

