

AOC

GAMING



Manual do Usuário

C32G42ZE

AOC GAMING MONITOR

Segurança.....	1
Convenções Nacionais	1
Alimentação	2
Instalação.....	3
Limpeza	4
Outros.....	5
Configuração	6
Conteúdo da Caixa	6
Montagem do Suporte e da Base	7
Ajuste do Ângulo de Visualização	8
Conectando o monitor.....	9
Montagem em Parede	10
Função Adaptive-Sync	11
HDR	12
Ajustando	13
Teclas de Atalho.....	13
Configuração OSD	14
Configuração de Jogo	15
imagem.....	17
Configurações.....	20
Áudio	21
Configuração do OSD.....	22
Informações.....	23
Indicador LED	24
solução de problemas.....	25
Especificação.....	26
Especificação Geral	26
Política de Defeitos de Pixels do Pannel dos Monitores AOC	27
Modos de Exibição Pré-definidos.....	30
Atribuições dos Pinos.....	31
Plug and Play.....	32

Segurança

Convenções Nacionais

As subseções a seguir descrevem as convenções nacionais utilizadas neste documento.

Notas, Cuidados e Avisos

Ao longo deste guia, blocos de texto podem ser acompanhados por um ícone e serem impressos em negrito ou em itálico. Esses blocos correspondem a notas, advertências e avisos, e são utilizados da seguinte forma:



NOTA: Uma **NOTA** indica informações importantes que auxiliam no melhor uso do seu sistema de computador.



CUIDADO: Um **CUIDADO** indica risco potencial de danos ao hardware ou perda de dados, além de orientar sobre como evitar o problema.



AVISO: Um **AVISO** indica risco potencial de lesões corporais e orienta como evitar o problema.

Alguns avisos podem aparecer em formatos alternativos e podem não ser acompanhados de um ícone. Nesses casos, a apresentação específica do aviso é determinada pela autoridade reguladora.

Alimentação



O monitor deve ser operado exclusivamente com o tipo de fonte de energia indicado na etiqueta. Caso não tenha certeza do tipo de energia fornecida em sua residência, consulte seu revendedor ou a companhia elétrica local.



O monitor é equipado com plugue de três pinos aterrados, com um terceiro pino destinado ao aterramento. Este plugue encaixa-se somente em uma tomada com aterramento, como recurso de segurança. Se a sua tomada não aceitar o plugue de três fios, solicite a um electricista que instale a tomada correta ou utilize um adaptador para aterrar o aparelho com segurança. Não anule o propósito de segurança do plugue com aterramento.



Desconecte a unidade durante tempestades com raios ou quando ela não for utilizada por longos períodos. Isso protegerá o monitor contra danos causados por picos de energia.



Não sobrecarregue extensões e réguas de energia. A sobrecarga pode resultar em incêndio ou choque elétrico.



Para garantir operação satisfatória, utilize o monitor somente com computadores certificados pela UL que possuam tomadas configuradas adequadamente entre 100-240V CA, mín. 5A.



A tomada de parede deve ser instalada próxima ao equipamento e deve ser de fácil acesso.

Instalação

! Não coloque o monitor sobre carrinhos, suportes, tripés, suportes de parede ou mesas instáveis. Caso o monitor caia, pode causar ferimentos a pessoas e danos graves a este produto. Use somente um carrinho, suporte, tripé, suporte de fixação ou mesa recomendados pelo fabricante ou vendidos com este produto. Siga as instruções do fabricante ao instalar o produto e utilize acessórios de montagem recomendados pelo fabricante. A combinação de produto e carrinho deve ser movimentada com cuidado.

! Nunca insira qualquer objeto na fenda do gabinete do monitor. Isso pode danificar componentes do circuito, causando incêndio ou choque elétrico. Nunca derrame líquidos sobre o monitor.

! Não apoie a parte frontal do produto diretamente no chão.

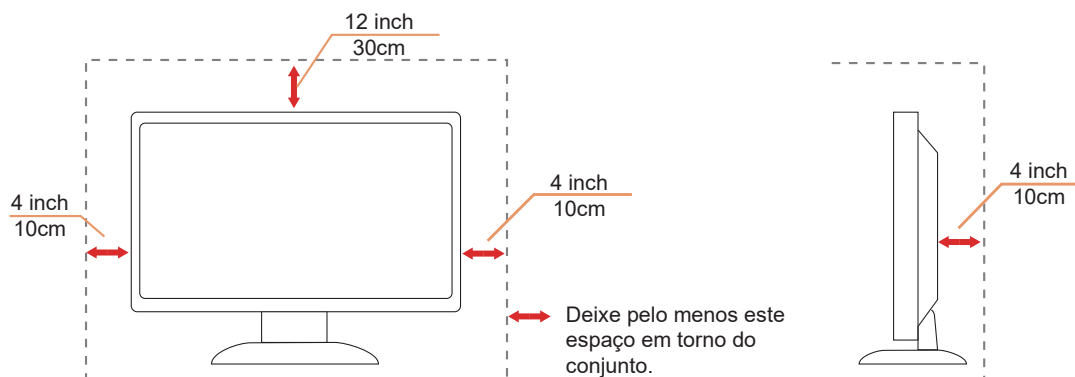
! Se instalar o monitor na parede ou em prateleira, use um kit de montagem aprovado pelo fabricante e siga suas instruções.

! Deixe um espaço ao redor do monitor conforme mostrado abaixo. Caso contrário, a circulação de ar poderá ser inadequada, o que poderá ocasionar superaquecimento e causar incêndio ou dano ao monitor.

! Para evitar danos potenciais, como o descolamento do painel da moldura, assegure que o monitor não incline para baixo além de -5 graus. Se o ângulo máximo de inclinação para baixo de -5 graus for excedido, os danos ao monitor não serão cobertos pela garantia.


Veja abaixo as áreas recomendadas para ventilação ao redor do monitor quando este estiver instalado na parede ou no suporte:

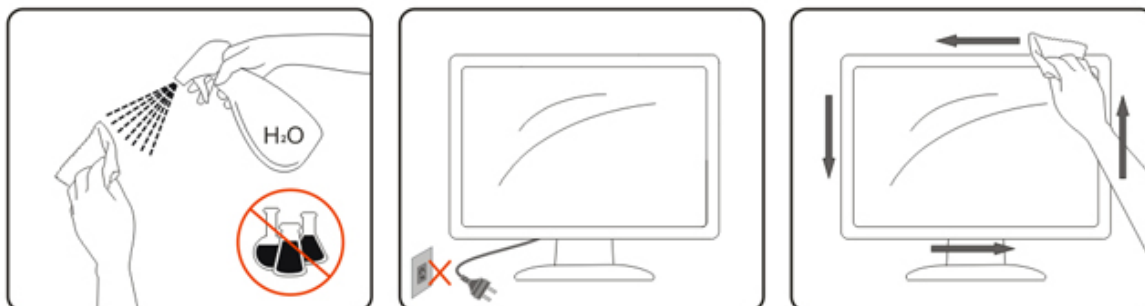
Instalado com suporte



Limpeza

 Limpe o gabinete regularmente com um pano macio umedecido em água.

 Ao limpar, utilize um pano de algodão macio ou microfibra. O pano deve estar úmido e quase seco; evite a entrada de líquido no interior do gabinete.



 Desconecte o cabo de alimentação antes de limpar o produto.

Outros



Caso o produto emita cheiro estranho, som ou fumaça, desconecte o plugue de alimentação IMEDIATAMENTE e contate um Centro de Serviço.



Assegure-se de que as aberturas de ventilação não estejam obstruídas por mesas ou cortinas.



Não exponha o monitor LCD a vibrações intensas ou impactos elevados durante a operação.



Não bata nem deixe o monitor cair durante a operação ou transporte.



Os cabos de alimentação devem possuir certificação de segurança. Para a Alemanha, o cabo deverá ser H03VV-F, 3G, 0,75 mm², ou equivalente superior.

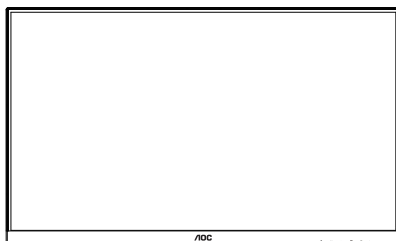
Para outros países, os tipos adequados deverão ser utilizados conforme aplicável.



Pressão sonora excessiva de fones de ouvido e auscultadores pode causar perda auditiva. Ajustar o equalizador no máximo aumenta a voltagem de saída dos fones de ouvido, elevando consequentemente o nível de pressão sonora.

Configuração

Conteúdo da Caixa



Monitor

*



Quick Start Guide

*



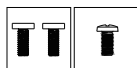
Warranty Card



Stand



Base



Stand Screws



Power Cable

*



HDMI Cable

*



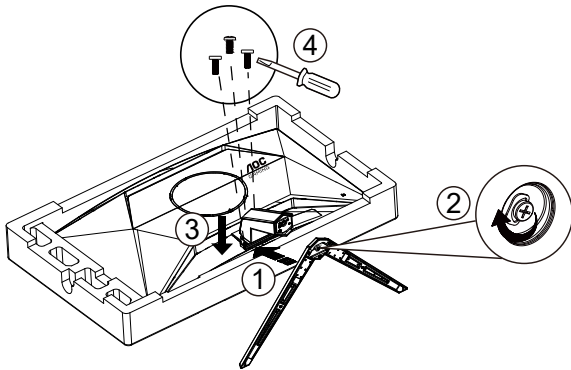
DisplayPort Cable

* Nem todos os cabos de sinal são fornecidos para todos os países e regiões. Por favor, consulte o revendedor local ou o escritório da AOC para confirmação.

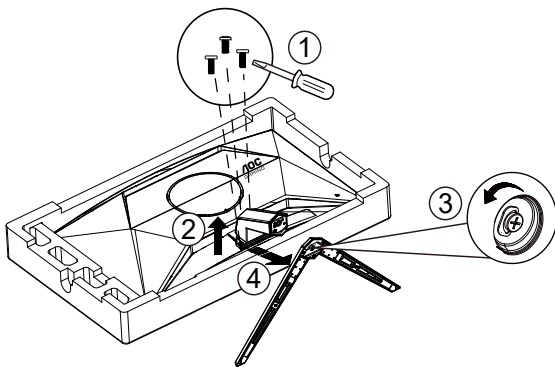
Montagem do Suporte e da Base


Monte ou remova a base seguindo os passos abaixo.

Configurar:



Remover:



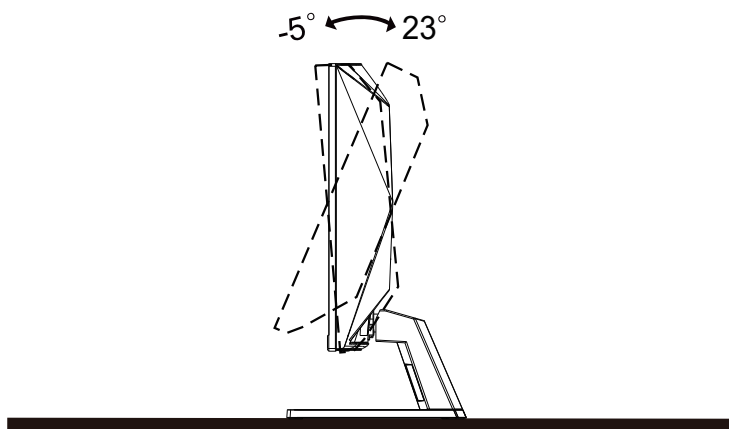
 **NOTA:** O design do Display pode diferir daqueles ilustrados.

Ajuste do Ângulo de Visualização

Para obter a melhor experiência visual, recomenda-se que o usuário se certifique de que consegue ver todo o seu rosto na tela e então ajuste o ângulo do monitor conforme sua preferência pessoal.

Segure o suporte para evitar que o monitor tombe ao alterar o ângulo.

Você pode ajustar o monitor conforme indicado abaixo:



NOTA:

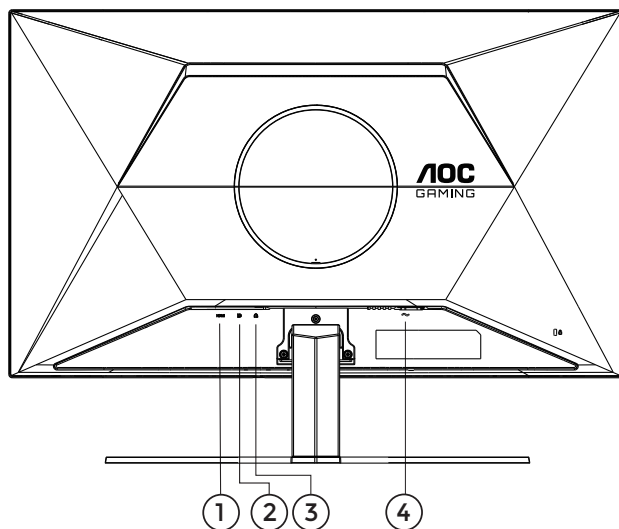
Não toque na tela LCD ao alterar o ângulo. Tocar na tela do Monitor LCD pode causar danos.

⚠ Aviso

- Para evitar possíveis danos na tela, como descolamento do painel, certifique-se de que o monitor não fique inclinado para baixo mais do que -5 graus.
- Não pressione a tela ao ajustar o ângulo do monitor. Segure somente pela moldura.

Conectando o monitor

Conexões de cabos na parte traseira do monitor e do computador:



1. HDMI
2. DisplayPort
3. Fone de ouvido
4. Alimentação

Conectar ao PC

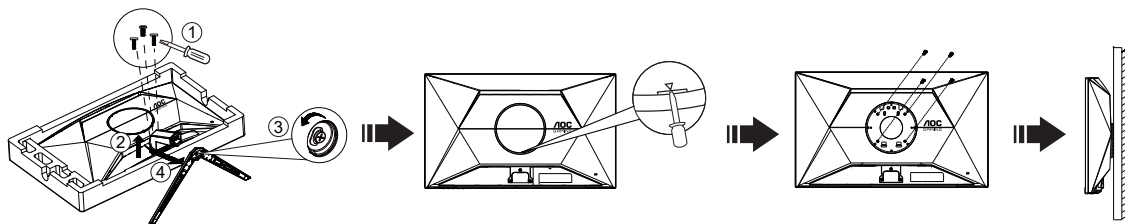
1. Conecte firmemente o cabo de alimentação na parte traseira do monitor.
2. Desligue seu computador e desconecte o cabo de alimentação.
3. Conecte o cabo de sinal do monitor ao conector de vídeo na parte traseira do computador.
4. Ligue o cabo de alimentação do computador e do monitor em uma tomada próxima.
5. Ligue o computador e o monitor.

Se o monitor exibir uma imagem, a instalação está completa. Se não exibir imagem, consulte a solução de problemas.

Para proteger o equipamento, desligue sempre o PC e o Monitor LCD antes de conectar.

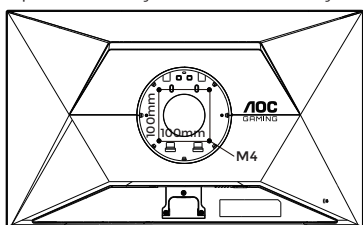
Montagem em Parede

Preparação para Instalar um Braço de Montagem em Parede Opcional.

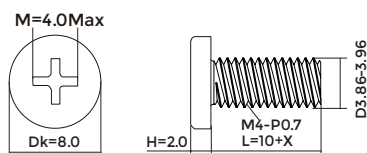


Este monitor pode ser fixado a um braço de montagem em parede adquirido separadamente. Desconecte a energia antes deste procedimento. Siga os passos abaixo:

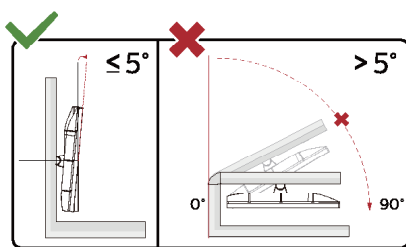
1. Remova a base.
2. Insira uma chave de fenda de ponta chata ou outra ferramenta plana na fenda e abra a tampa traseira.
3. Siga as instruções do fabricante para montar o braço de montagem em parede.
4. Coloque o braço de montagem em parede na parte traseira do monitor. Alinhe os furos do braço com os furos na parte traseira do monitor.
5. Insira os 4 parafusos nos furos e aperte-os.
6. Reconecte os cabos. Consulte o manual do usuário que acompanha o braço de montagem em parede opcional para instruções sobre a fixação na parede.



Especificação dos parafusos de montagem na parede:
M4*(10+X)mm (X=Espessura do suporte de montagem na parede)



Nota: Os furos para parafusos de montagem VESA não estão disponíveis para todos os modelos, por favor verifique com o revendedor ou departamento oficial da AOC. Sempre contate o fabricante para instalação de montagem em parede.



* O Design do Display pode diferir daqueles ilustrados.

⚠ AVISO:

1. Para evitar possíveis danos na tela, como descolamento do painel, certifique-se de que o monitor não fique inclinado para baixo mais do que -5 graus.
2. Não pressione a tela ao ajustar o ângulo do monitor. Segure somente pela moldura.

Função Adaptive-Sync

1. A função Adaptive-Sync funciona com DisplayPort/HDMI.
2. Placa de Vídeo Compatível: A lista recomendada está abaixo e também pode ser consultada em www.AMD.com

Placas de Vídeo

- Série Radeon™ RX Vega
- Série Radeon™ RX 500
- Série Radeon™ RX 400
- Série Radeon™ R9/R7 300 (exceto R9 370/X, R7 370/X e R7 265)
- Radeon™ Pro Duo (2016)
- Série Radeon™ R9 Nano
- Série Radeon™ R9 Fury
- Série Radeon™ R9/R7 200 (exceto R9 270/X e R9 280/X)

Processadores

- AMD Ryzen™ 7 2700U
- AMD Ryzen™ 5 2500U
- AMD Ryzen™ 5 2400G
- AMD Ryzen™ 3 2300U
- AMD Ryzen™ 3 2200G
- AMD PRO A12-9800
- AMD PRO A12-9800E
- AMD PRO A10-9700
- AMD PRO A10-9700E
- AMD PRO A8-9600
- AMD PRO A6-9500
- AMD PRO A6-9500E
- AMD PRO A12-8870
- AMD PRO A12-8870E
- AMD PRO A10-8770
- AMD PRO A10-8770E
- AMD PRO A10-8750B
- AMD PRO A8-8650B
- AMD PRO A6-8570
- AMD PRO A6-8570E
- AMD PRO A4-8350B
- AMD A10-7890K
- AMD A10-7870K
- AMD A10-7850K
- AMD A10-7800
- AMD A10-7700K
- AMD A8-7670K
- AMD A8-7650K
- AMD A8-7600
- AMD A6-7400K

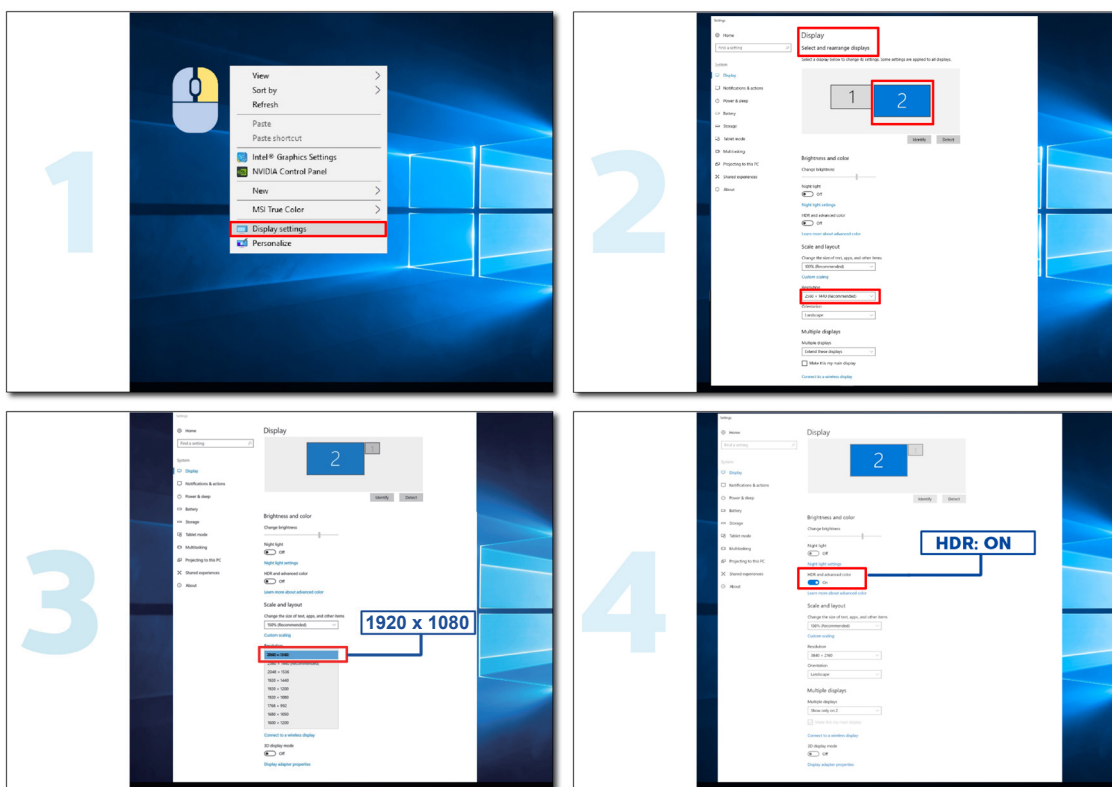
HDR

É compatível com sinais de entrada no formato HDR10.

O display pode ativar automaticamente a função HDR se o player e o conteúdo forem compatíveis. Por favor, entre em contato com o fabricante do dispositivo e o fornecedor do conteúdo para obter informações sobre a compatibilidade do seu dispositivo e conteúdo. Selecione “DESLIGADO” para a função HDR quando não houver necessidade de ativação automática.

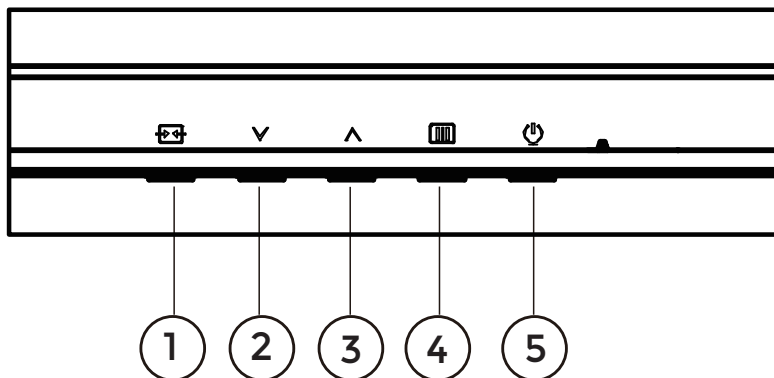
Nota:

1. Nenhuma configuração especial é necessária para a interface DisplayPort/HDMI em versões do WIN10 anteriores à V1703.
2. Somente a interface HDMI está disponível, e a interface DisplayPort não funciona na versão WIN10 V1703.
3. Configuração do Display:
 - a. A resolução do display está configurada para 1920*1080, e o HDR está pré-definido como LIGADO.
 - b. Após entrar em um aplicativo, o melhor efeito HDR pode ser alcançado quando a resolução é ajustada para 1920*1080 (se disponível).



Ajustando

Teclas de Atalho



1	Fonte/Sair
2	Tecla do Usuário (Modo de Jogo)
3	Ponto do Controle Rotativo
4	Menu/Confirmar
5	Alimentação

Menu/Confirmar

Pressione para exibir o OSD ou confirmar a seleção.

Alimentação

Pressione o botão de energia para ligar o monitor.

Ponto do Controle Rotativo

Quando o OSD não estiver ativo, pressione o botão Ponto do Controle Rotativo para mostrar/ocultar o Ponto do Controle Rotativo.

Tecla do Usuário (Modo de Jogo)

Configuração do Usuário “V” Menu de atalho de tecla: Modo de Jogo/Contador de Quadros.

O padrão é Modo de Jogo.

Quando o OSD estiver fechado, pressione “V” a tecla para ativar a função Modo de Jogo, em seguida pressione “V” ou “^” a tecla para selecionar o Modo de Jogo (Padrão, FPS, RTS, Corrida, Jogador 1, Jogador 2 ou Jogador 3) conforme o tipo de jogo.

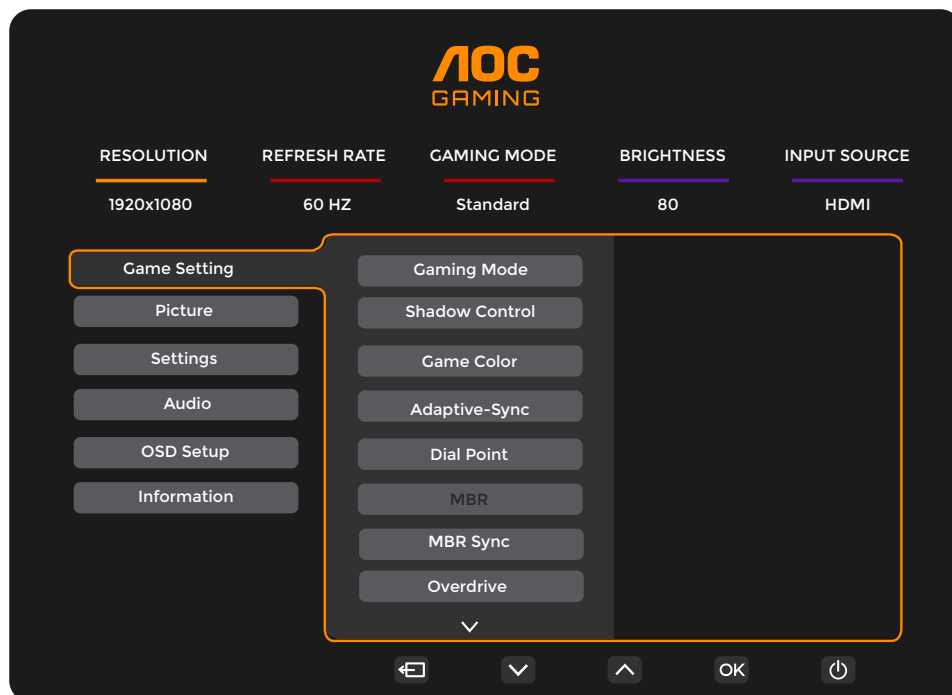
Fonte/Sair


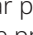
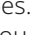



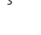
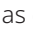




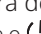


Quando o OSD estiver fechado, pressionar o botão Fonte/Sair acionará a função de tecla de atalho da Fonte.

Quando o menu OSD estiver ativo, este botão atuará como tecla de saída (para sair do menu OSD).

Configuração OSD

Instruções básicas e simples sobre as teclas de controle.

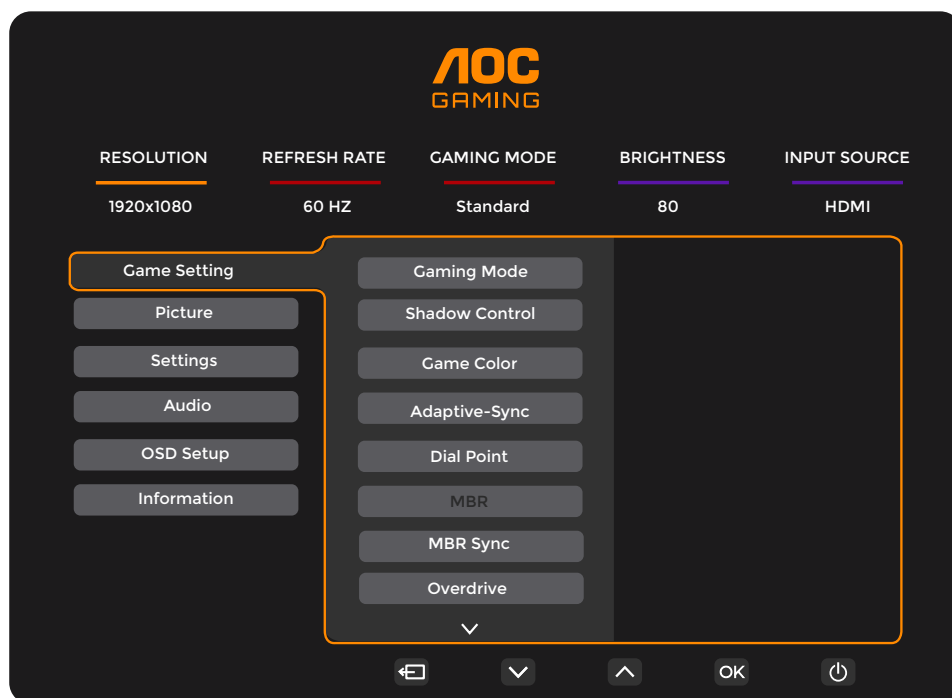


- 1). Pressione o  botão MENU para ativar a janela OSD.
- 2). Press  ou  para navegar pelas funções. Quando a função desejada estiver destacada, pressione o  botão MENU / OK para ativá-la, e pressione  ou  para navegar pelas funções do sub-menu. Quando a função do sub-menu desejada estiver destacada, pressione  botão MENU / OK para ativá-la.
- 3). Press  ou  para alterar as configurações da função selecionada. Pressione  /  para sair. Se desejar ajustar qualquer outra função, repita os passos 2 e 3.
- 4). Função Bloqueio do OSD: Para bloquear o OSD, pressione e segure o  botão MENU enquanto o monitor estiver desligado e, em seguida, pressione o  botão de energia para ligar o monitor. Para desbloquear o OSD – pressione e segure o  botão MENU enquanto o monitor estiver desligado e, em seguida, pressione o  botão de energia para ligar o monitor.

Notas:

- 1). Se o produto possuir apenas uma entrada de sinal, o item “Seleção de Entrada” não poderá ser ajustado.
- 2). Se a resolução do sinal de entrada for a resolução nativa ou Adaptive-Sync, o item “Proporção da Imagem” estará indisponível.

Configuração de Jogo



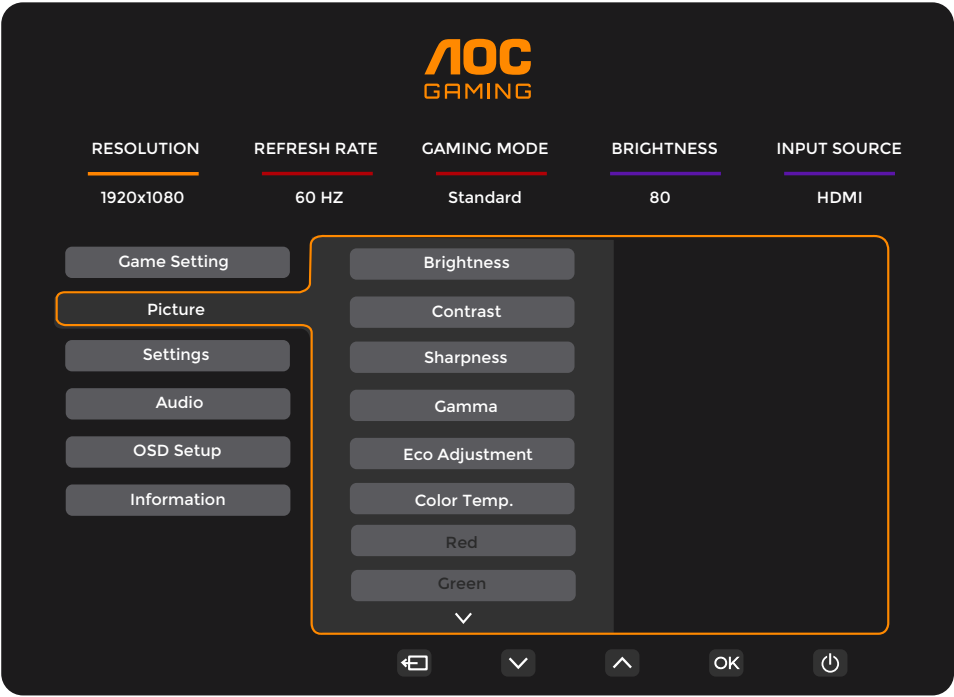
Modo de Jogo	Padrão	Melhora a legibilidade para jogos adequados em web e dispositivos móveis.
	FPS	Para jogar jogos FPS (First Person Shooters). Melhora o nível de preto em temas escuros.
	RTS	Para jogar jogos RTS (Real Time Strategy). Melhora a qualidade da imagem.
	Corrida	Para jogar jogos de Corrida, oferece tempo de resposta mais rápido e alta saturação de cor.
	Jogador 1	Configurações de preferência do usuário salvas como Jogador 1.
	Jogador 2	Configurações de preferência do usuário salvas como Jogador 2.
	Jogador 3	Configurações de preferência do usuário salvas como Jogador 3.
controle de sombra	0 ~ 20	O Controle de sombra padrão é 0; o usuário pode ajustar de 0 a 20 para aumentar a nitidez da imagem. Se a imagem estiver muito escura para visualizar os detalhes claramente, ajuste de 0 a 20 para uma imagem mais clara.
Cor do Jogo	0 ~ 20	A Cor do Jogo oferece níveis de 0 a 20 para ajustar a saturação, proporcionando uma imagem melhor.
Adaptive-Sync	Desligado / Ligado	Desabilitar ou habilitar o Adaptive-Sync. Lembrete do funcionamento do Adaptive-Sync: quando o recurso Adaptive-Sync está habilitado, pode ocorrer cintilação em alguns ambientes de jogo.
Ponto do Controle Rotativo	Desligado / Ligado / Dinâmico	A função "Dial Point" posiciona um indicador de mira no centro da tela para auxiliar jogadores em jogos de tiro em primeira pessoa (FPS) a terem mira precisa e exata.
MBR	0 ~ 20	MBR (Motion Blur Reduction) fornece de 0 a 20 níveis de ajuste para reduzir o desfoque de movimento. Nota: A função MBR pode ser ajustada quando o Adaptive-Sync estiver desligado e a taxa de atualização for $\geq 75\text{Hz}$.
Sincronização MBR	Desligado / Ligado	Desative ou ative a sincronização MBR (remoção de desfoque de movimento). Nota: Nota: A função sincronização MBR pode ser ajustada quando o Adaptive-Sync estiver ativado e o sinal de entrada for de frequência variável, com frequência de campo $\geq 75\text{Hz}$.

Overdrive	Normal	Ajusta o tempo de resposta. Nota: 1. Se o usuário ajustar o OverDrive para “Mais Rápido”, a imagem exibida poderá apresentar desfoque. Os usuários podem ajustar o nível de OverDrive ou desativá-lo conforme suas preferências. 2. A função “Extremo” é opcional quando o Adaptive-Sync estiver desligado e a taxa de atualização for $\geq 75\text{Hz}$. 3. O brilho da tela diminuirá quando a função “Extremo” estiver ativada.
	Rápido	
	Mais Rápido	
	Mais Rápido Ainda	
	Extremo	
Contador de Quadros	Desligado / Canto superior direito / Canto inferior direito / Canto superior esquerdo / Canto inferior esquerdo	Exibe a frequência vertical (V) no canto selecionado.
OverClock	Desligado / Ligado	Desative ou ative o OverClock.

Nota:

- 1). Quando o “Modo HDR” em “Imagem” está ativado, os itens “Controle de sombra” e “Cor do Jogo” não podem ser ajustados.
- 2). Quando “HDR” em “Imagem” está configurado como “DisplayHDR”, os itens “Modo de Jogo”, “Controle de sombra”, “Cor do Jogo”, “MBR”, “Sincronização MBR” e “Extremo” em “Overdrive” não podem ser ajustados.
Quando “HDR” em “Imagem” está configurado como “Imagem HDR”, “Filme HDR” ou “Jogo HDR”, os itens “Modo de Jogo”, “Cor do Jogo”, “MBR”, “Sincronização MBR” e “Extremo” em “Overdrive” não podem ser ajustados.
- 3). Quando o “Espaço de Cor” em “Imagem” está configurado como “sRGB”, os itens “Controle de sombra”, “Cor do Jogo”, “MBR”, “Sincronização MBR” e “Extremo” em “Overdrive” não podem ser ajustados.

imagem



Brilho	0-100	Ajuste da retroiluminação.
Contraste	0-100	Contraste do registrador digital.
Nitidez	0-100	Ajuste da nitidez.
Gama	1.8 / 2.0 / 2.2 / 2.4 / 2.6	Ajuste da gama.
Ajuste Eco	Padrão	Modo padrão.
	Text	Modo texto.
	Internet	Modo internet.
	Jogo	Modo jogo.
	Filme	Modo filme.
	Esportes	Modo Esportes.
	Leitura	Modo Leitura.
Temperatura da Cor	Quente	Recordar Temperatura da Cor Quente.
	Normal	Recordar Temperatura da Cor Normal.
	Frio	Recordar Temperatura da Cor Fria.
	Usuário	Restaurar Temperatura da Cor.
Vermelho	0-100	Ganho de Vermelho do registro digital.
Verde	0-100	Ganho de Verde do registro digital.
Azul	0-100	Ganho azul do registro digital.
Saturação R	0-100	Ajustar saturação R.

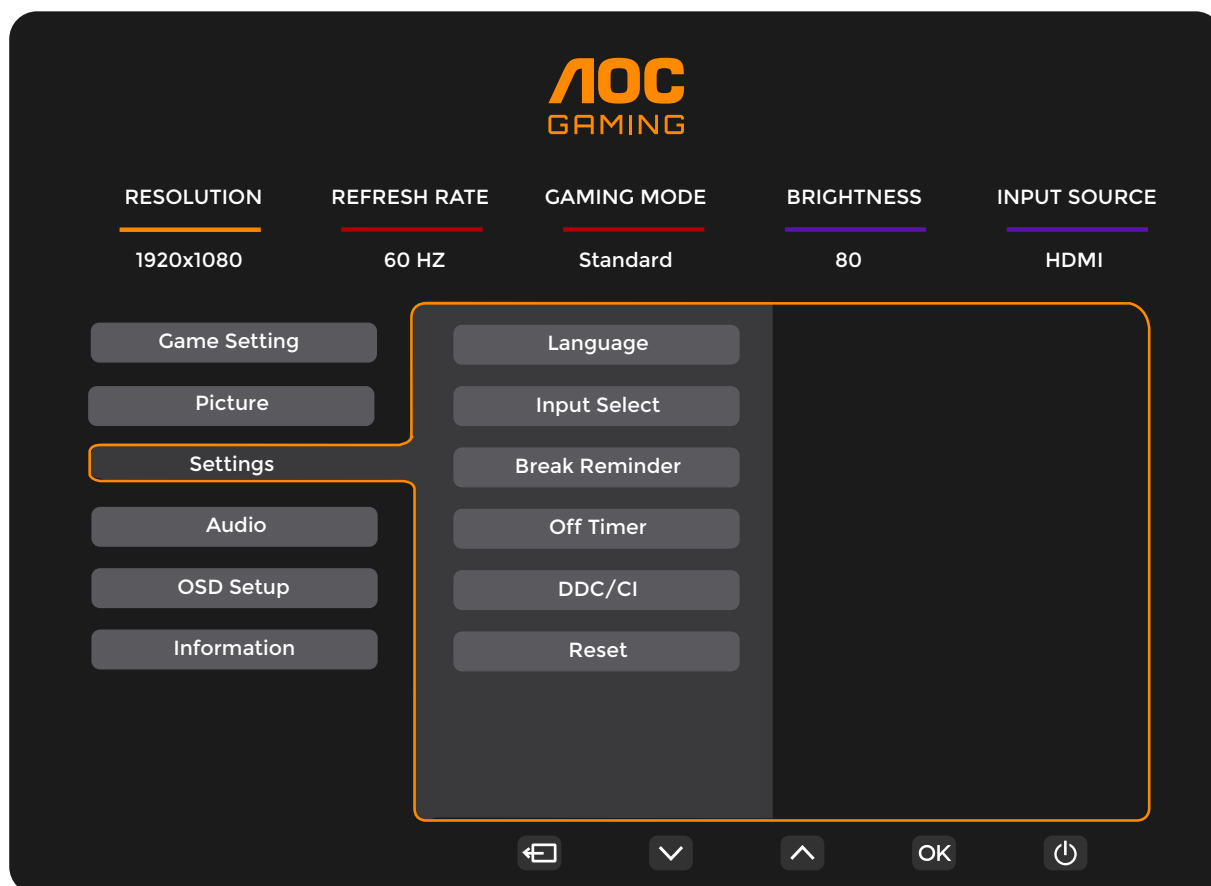
Saturação G	0-100	Ajustar saturação G.
Saturação B	0-100	Ajustar saturação B.
Saturação C	0-100	Ajustar saturação C.
Saturação M	0-100	Ajustar saturação M.
Saturação Y	0-100	Ajustar saturação Y.
Matiz R	0-100	Ajustar matiz R.
Matiz G	0-100	Ajustar matiz G.
Matiz B	0-100	Ajustar B.Tonalidade.
C.Tonalidade	0-100	Ajustar C.Tonalidade.
M.Tonalidade	0-100	Ajustar M.Tonalidade.
Y.Tonalidade	0-100	Ajustar Y.Tonalidade.
HDR	Desligado	Defina o perfil HDR de acordo com suas necessidades de uso. Nota: Quando o HDR for detectado, a opção HDR será exibida para ajuste.
	DisplayHDR	
	Imagem HDR	
	Filme HDR	
	Jogo HDR	
Modo HDR	Desligado	Otimizado para a cor e o contraste da imagem, simulando a exibição do efeito HDR. Nota: Quando o HDR não for detectado, a opção Modo HDR será exibida para ajuste.
	Imagem HDR	
	Filme HDR	
	Jogo HDR	
DCR	Desligado	Desative a taxa de contraste dinâmica.
	Ligado	Ative a taxa de contraste dinâmica.
Espaço de Cor	Nativo do Pannel	Pannel com espaço de cor padrão.
	sRGB	Espaço de Cor sRGB.
Modo LowBlue	Desligado	Reduza a luz azul controlando a temperatura da cor.
	Multimídia	
	Internet	
	Escritório	
	Leitura	
Proporção da Imagem	Completo / Proporção	Selecione a proporção da imagem para exibição.

Nota:

- 1). Quando o "Modo HDR" estiver ativado, os itens "Contraste", "Gama", "Ajuste Eco", "Temperatura da Cor", "Saturação/Tonalidade de Cor em 6 Eixos", "Espaço de Cor" e "Modo LowBlue" não poderão ser ajustados.

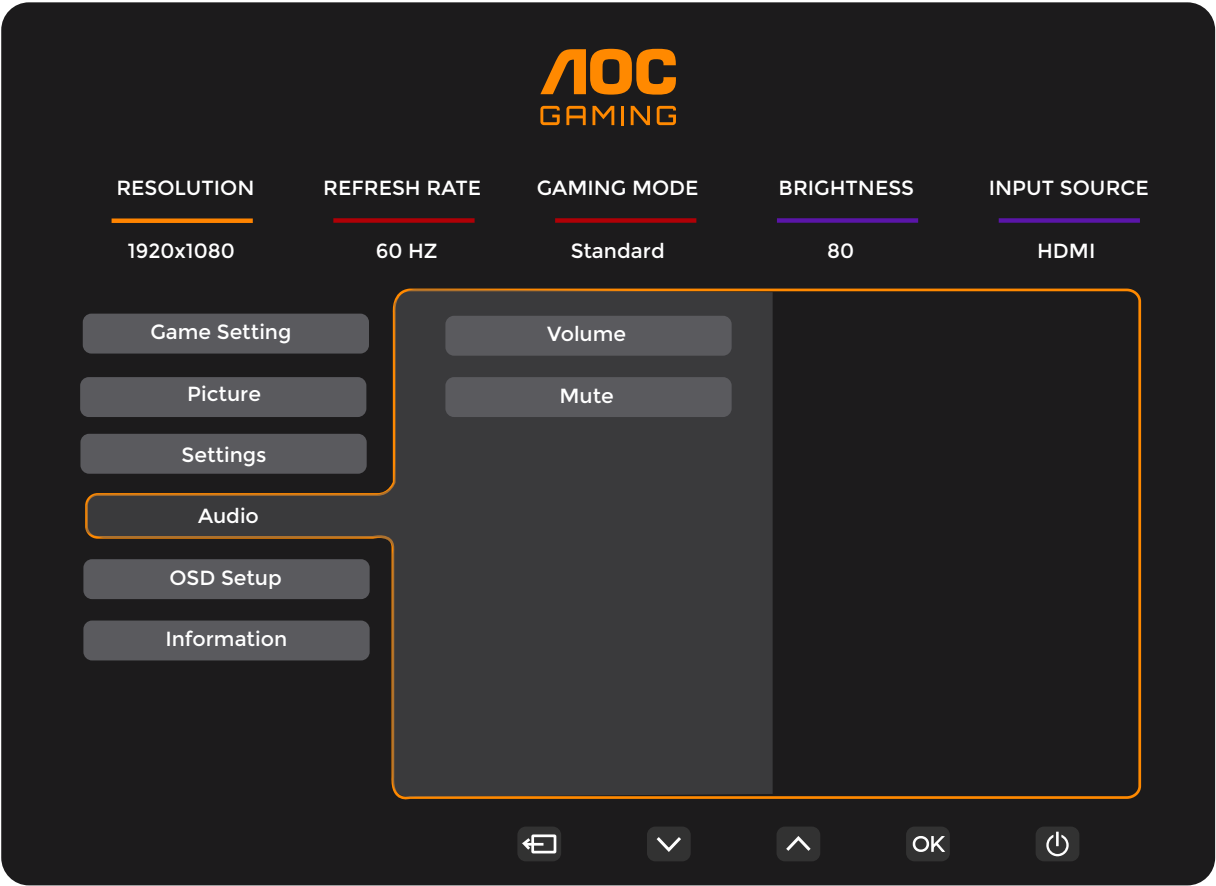
- 2). Quando o "HDR" estiver configurado para "DisplayHDR", todos os itens em "Imagem", exceto "HDR" e "Nitidez", não poderão ser ajustados.
Quando "HDR" estiver configurado como "HDR Picture", "HDR Movie" ou "HDR Game", os itens "Gama", "Ajuste Eco", "Temperatura da Cor", "Saturação/Tonalidade de Cor em 6 Eixos", "DCR", "Espaço de Cor" e "Modo LowBlue" não poderão ser ajustados.
- 3). Quando o "Espaço de Cor" estiver configurado como "sRGB", os itens "Contraste", "Gama", "Ajuste Eco", "Temperatura da Cor", "Saturação/Tonalidade de Cor em 6 Eixos", "Modo HDR" e "Modo LowBlue" não poderão ser ajustados.
- 4). Quando o "Ajuste Eco" estiver configurado como "Leitura", "Contraste", "Temperatura da Cor", "Saturação/Tonalidade de Cor em 6 Eixos", "DCR", "Espaço de Cor" e "Modo LowBlue" não poderão ser ajustados.
- 5). Quando o "Modo de Jogo" em "Configuração de Jogo" estiver configurado para modo diferente de "Padrão", os itens "Ajuste Eco", "Saturação/Tonalidade de Cor em 6 Eixos", "Modo HDR" e "Espaço de Cor" não poderão ser ajustados.

Configurações



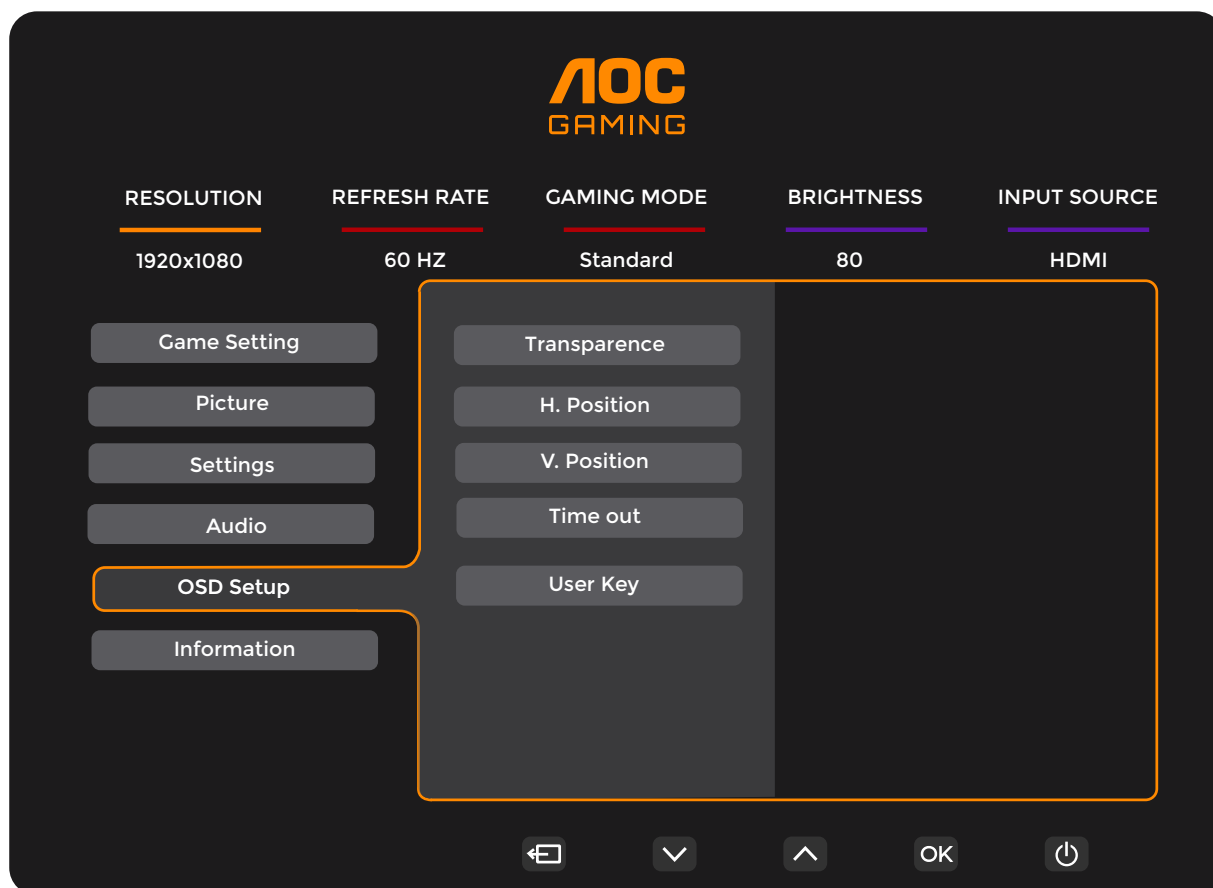
Idioma		Selecione o idioma do OSD.
Seleção de Entrada	Auto / HDMI / DP	Selecione a fonte do sinal de entrada.
Lembrete de Pausa	Desligado / Ligado	Lembrete para pausa caso o usuário trabalhe continuamente por mais de 1 hora.
Temporizador de Desligamento	0-24 horas	Selecione o tempo para desligamento DC.
DDC/CI	Não / Sim	Ativar/Desativar suporte DDC/CI.
Redefinir	Não / Sim	Redefinir o menu para os valores padrão.

Áudio



Volume	0-100	Ajuste de volume.
Silenciar	Desligado / Ligado	Silenciar o volume.

Configuração do OSD



Transparência	0-100	Ajustar a transparência do OSD.
Posição H.	0-100	Ajustar a posição horizontal do OSD.
Posição V.	0-100	Ajustar a posição vertical do OSD.
Tempo de Inatividade	5-120	Ajustar o tempo de inatividade do OSD.
Tecla de Usuário	Modo de Jogo / Contador de Quadros	Configuração do Usuário "V" Menu de atalho por tecla.

Informações

AOC
GAMING

RESOLUTION

1920x1080

REFRESH RATE

60 HZ

GAMING MODE

Standard

BRIGHTNESS

80

INPUT SOURCE

HDMI

Game Setting

Picture

Settings

Audio

OSD Setup

Information

Model Name

C32G42ZE

Resolution

1920(H)x1080(V)/60Hz

HDR

SDR

Sync

Adaptive-Sync

Serial Number

xxxxxxxxxxxx

⏪

⏴

⏵

OK

⏻

Indicador LED

Status	Cor do LED
Modo de Energia Total	Branco
Modo Ativo-Desligado	Laranja

solução de problemas

Problema e Pergunta	Soluções Possíveis
LED de Energia Não Está Ligado	Certifique-se de que o botão de energia está LIGADO e que o cabo de alimentação está corretamente conectado a uma tomada aterrada e ao monitor.
Nenhuma imagem na tela	<ul style="list-style-type: none"> • O cabo de alimentação está conectado corretamente? Verifique a conexão do cabo de alimentação e o fornecimento de energia. • O cabo de vídeo está conectado corretamente? (Conectado usando cabo HDMI) Verifique a conexão do cabo HDMI. (Conectado usando cabo DisplayPort) Verifique a conexão do cabo DisplayPort. * A entrada HDMI/DisplayPort não está disponível em todos os modelos. • Se a energia estiver ligada, reinicie o computador para exibir a tela inicial (tela de login). Se a tela inicial (tela de login) aparecer, inicialize o computador no modo aplicável (modo de segurança para Windows 7/8/10) e altere a frequência da placa de vídeo. (Consulte a seção Configurando a Resolução Ótima) Se a tela inicial (tela de login) não aparecer, entre em contato com o Centro de Serviço ou seu revendedor. • Você consegue ver “Entrada Não Suportada” na tela? Você pode ver esta mensagem quando o sinal da placa de vídeo excede a resolução e a frequência máxima que o monitor pode suportar adequadamente. Ajuste a resolução e a frequência para valores compatíveis com o monitor. • Certifique-se de que os drivers do monitor AOC estejam instalados.
A imagem está desfocada e apresenta sombras fantasmas.	<p>Ajuste os controles de Contraste e Brilho.</p> <p>Pressione a tecla de atalho (AUTO) para ajuste automático.</p> <p>Certifique-se de que não está utilizando cabo extensor ou chave seletora.</p> <p>Recomendamos conectar o monitor diretamente ao conector de saída da placa de vídeo na parte traseira.</p>
A imagem oscila, pisca ou apresenta padrão ondulado.	<p>Afaste o máximo possível dispositivos elétricos que possam causar interferência do monitor.</p> <p>Use a taxa de atualização máxima suportada pelo seu monitor na resolução utilizada.</p>
O monitor está preso no modo de desligamento ativo.”	<p>O interruptor de energia do computador deve estar na posição LIGADO.</p> <p>A placa de vídeo do computador deve estar firmemente encaixada em seu slot.</p> <p>Certifique-se de que o cabo de vídeo do monitor esteja corretamente conectado ao computador.</p> <p>Inspecione o cabo de vídeo do monitor e assegure-se de que nenhum pino esteja dobrado.</p> <p>Verifique se seu computador está operacional pressionando a tecla CAPS LOCK no teclado enquanto observa o LED correspondente. O LED deve acender ou apagar ao pressionar a tecla CAPS LOCK.</p>
Ausência de uma das cores primárias (VERMELHO, VERDE ou AZUL)	<p>Inspecione o cabo de vídeo do monitor e assegure-se de que nenhum pino esteja danificado.</p> <p>Certifique-se de que o cabo de vídeo do monitor esteja corretamente conectado ao computador.</p>
A imagem da tela não está centrada ou dimensionada corretamente.	Ajuste a Posição Horizontal e a Posição Vertical ou pressione a tecla de atalho (AUTO).
A imagem apresenta defeitos de cor (o branco não aparenta ser branco).	Ajuste a cor RGB ou selecione a temperatura da cor desejada.
Distúrbios horizontais ou verticais na tela.	<p>Utilize o modo de desligamento do Windows 7/8/10/11 para ajustar CLOCK e FOCUS.</p> <p>Pressione a tecla de atalho (AUTO) para ajuste automático.</p>
Regulamentação e Serviço	Consulte as Informações de Regulamentação e Serviço em www.aoc.com (para localizar o modelo adquirido em seu país e acessar as Informações de Regulamentação e Serviço na página de Suporte).

Especificação

Especificação Geral

Painel	Nome do modelo	C32G42ZE	
	Sistema de acionamento	LCD colorido TFT	
	Tamanho visível da imagem	80,1 cm na diagonal	
	Espaçamento entre pixels	0,36375 mm (H) x 0,36375 mm (V)	
	Vídeo	Interface HDMI e Interface DisplayPort	
	Cor do visor	16,7 milhões de cores	
Outros	Faixa de varredura horizontal	30 kHz~290 kHz	
	Tamanho máximo da varredura horizontal	698,4 mm	
	Faixa de varredura vertical	48-260Hz	
	Tamanho máximo da varredura vertical	392,85 mm	
	Resolução predefinida ideal	1920x1080@60Hz	
	Resolução máxima	1920x1080@260Hz ^[1]	
	Plug & Play	VESA DDC2B/CI	
	Fonte de alimentação	100-240V~ 50/60Hz 1,5A	
	Consumo de energia	Típico (brilho e contraste padrão)	25W
		Máx. (brilho = 100, contraste = 100)	≤46W
		Modo de Espera	≤ 0,3 W
	Dissipação de Calor	Operação Normal	85,32 BTU/h (típ.)
		Suspensão (modo de espera)	<1,02 BTU/h
		Modo Desligado	<1,02 BTU/h
		Modo Desligado (interruptor AC)	0 BTU/h
Características Físicas	Tipo de Conector	HDMI/DisplayPort/Saída para fone de ouvido	
	Tipo de Cabo de Sinal	Removível	
Ambiental	Temperatura	Operação	0°C ~ 40°C
		Fora de Operação	-25°C ~ 55°C
	Umidade	Operação	10% ~ 85% (sem condensação)
		Fora de Operação	5% ~ 93% (sem condensação)
	Altitude	Operação	0m~5000m (0ft~16404ft)
		Fora de Operação	0m~12192m (0ft~40000ft)

Nota:

[1]O overclocking é alcançado quando a resolução está em 1920x1080@260Hz. Se ocorrer qualquer erro de exibição durante o overclocking, ajuste a taxa de atualização para 240 Hz.

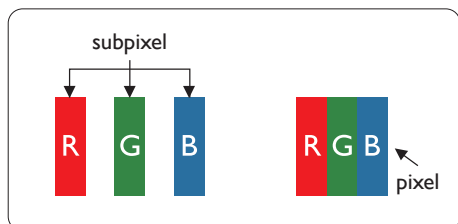


Política de Defeitos de Pixels do Painel dos Monitores AOC

A AOC empenha-se para entregar produtos da mais alta qualidade. Utilizamos alguns dos processos de fabricação mais avançados do setor e adotamos um rigoroso controle de qualidade. No entanto, defeitos de pixel ou subpixel nos painéis do monitor utilizados nos monitores são, por vezes, inevitáveis.

Nenhum fabricante pode garantir que todos os painéis estarão isentos de defeitos de pixel, mas a AOC assegura que qualquer monitor com um número inaceitável de defeitos será reparado ou substituído dentro do período de garantia. Este aviso explica os diferentes tipos de defeitos de pixel e define os níveis aceitáveis de defeitos para cada tipo. Para que o reparo ou substituição seja válido dentro da garantia, o número de defeitos de pixel em um painel do monitor deve ultrapassar esses níveis aceitáveis. Por exemplo, não mais que 0,0004% dos subpixels em um monitor podem apresentar defeitos.

Adicionalmente, a AOC estabelece padrões de qualidade ainda mais rigorosos para certos tipos ou combinações de defeitos de pixel que são mais perceptíveis do que outros. Esta política é válida em todo o mundo.



Pixels e Subpixels

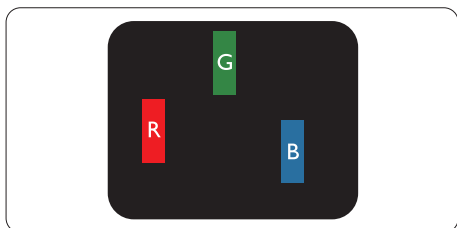
Um pixel, ou elemento da imagem, é composto por três subpixels nas cores primárias vermelho, verde e azul. Muitos pixels juntos formam uma imagem. Quando todos os subpixels de um pixel estão acesos, os três subpixels coloridos juntos aparecem como um único pixel branco. Quando todos estão apagados, os três subpixels coloridos juntos aparecem como um único pixel preto. Outras combinações de subpixels acesos e apagados aparecem como pixels únicos em outras cores.

Tipos de defeitos de pixel

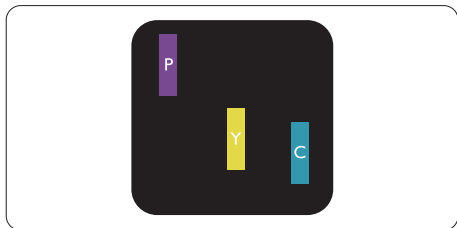
Defeitos de pixel e subpixel aparecem na tela de diferentes maneiras. Existem duas categorias de defeitos de pixel e vários tipos de defeitos de subpixel em cada categoria.

Defeitos de pontos brilhantes

Defeitos de pontos brilhantes aparecem como pixels ou subpixels que estão sempre acesos ou 'ligados'. Ou seja, um ponto brilhante é um subpixel que se destaca na tela quando o monitor exibe um padrão escuro. Existem os seguintes tipos de defeitos de pontos brilhantes.



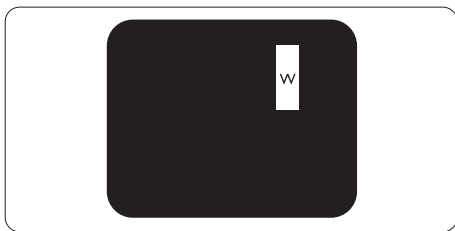
Um subpixel vermelho, verde ou azul aceso.



Dois subpixels acesos adjacentes:

- Vermelho + Azul = Roxo
- Vermelho + Verde = Amarelo

- Verde + Azul = Ciano (Azul Claro)



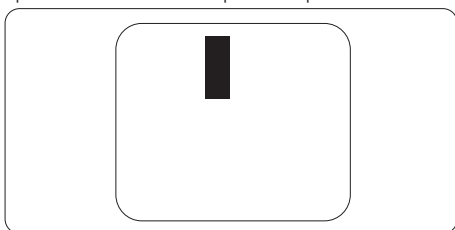
Três subpixels adjacentes iluminados (um pixel branco).

Nota

Um ponto brilhante vermelho ou azul deve ser mais de 50% mais brilhante que os pontos vizinhos, enquanto um ponto brilhante verde deve ser 30% mais brilhante que os pontos vizinhos.

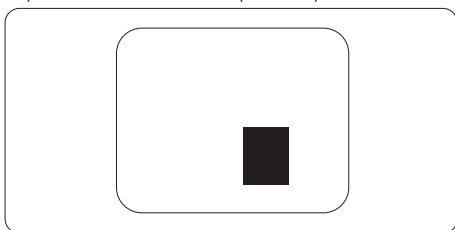
Defeitos de Pontos Pretos

Defeitos de pontos pretos aparecem como pixels ou subpixels que estão sempre escuros ou 'desligados'. Isto é, um ponto escuro é um subpixel que se destaca na tela quando o painel do monitor exibe um padrão claro. Estes são os tipos de defeitos de pontos pretos.



Proximidade de Defeitos de Pixel

Como defeitos de pixels e subpixels do mesmo tipo próximos entre si podem ser mais perceptíveis, a AOC também especifica tolerâncias para a proximidade dos defeitos de pixel.



Tolerâncias para Defeitos de Pixel

Para qualificar-se para reparo ou substituição devido a defeitos de pixel durante o período de garantia, o painel do monitor de um monitor AOC deve apresentar defeitos de pixel ou subpixel que excedam as tolerâncias listadas no manual online.

DEFEITOS DE PONTOS BRILHANTES	NÍVEL ACEITÁVEL
1 subpixel aceso	2
2 subpixels acesos adjacentes	1
3 subpixels acesos adjacentes (um pixel branco)	0
Distância entre dois defeitos de pontos brilhantes*	≥ 15 mm
Total de defeitos de pontos brilhantes de todos os tipos	2
DEFEITOS DE PONTOS PRETOS	NÍVEL ACEITÁVEL
1 subpixel escuro	5 ou menos
2 subpixels escuros adjacentes	2 ou menos
3 subpixels escuros adjacentes	≤ 0
Distância entre dois defeitos de pontos pretos*	≥ 15 mm
Total de defeitos de pontos pretos de todos os tipos	5 ou menos
TOTAL DE DEFEITOS DE PONTOS	NÍVEL ACEITÁVEL
Defeitos totais de pontos brilhantes ou pretos de todos os tipos	5 ou menos

Nota

*: 1 ou 2 defeitos adjacentes de subpixel = 1 defeito de ponto.

Modos de Exibição Pré-definidos

PADRÃO	RESOLUÇÃO (±1Hz)	FREQUÊNCIA HORIZONTAL (kHz)	FREQUÊNCIA VERTICAL (Hz)
VGA	640x480@60Hz	31.469	59.94
	640x480@67Hz	35	66.667
	640x480@72Hz	37.861	72.809
	640x480@75Hz	37.5	75
	640x480@100Hz	51.082	99.769
	640x480@120Hz	61.91	119.518
SVGA	800x600@56Hz	35.156	56.25
	800x600@60Hz	37.879	60.317
	800x600@72Hz	48.077	72.188
	800x600@75Hz	46.875	75
	800x600@100Hz	63.684	99.662
	800x600@120Hz	77.425	119.854
XGA	1024x768@60Hz	48.363	60.004
	1024x768@70Hz	56.476	70.069
	1024x768@75Hz	60.023	75.029
	1024x768@100Hz	81.577	99.972
	1024x768@120Hz	97.551	119.989
SXGA	1280x1024@60Hz	63.981	60.02
	1280x1024@75Hz	79.976	75.025
FHD	1920x1080@60Hz	67.5	60
	1920x1080@120Hz	137.284	120.003
	1920x1080@144Hz	162.004	144.003
	1920x1080@240Hz	274.562	240.002
	1920x1080@260Hz	288.603	260.003
SVGA MAC	832x624@75Hz	49.725	74.55
DOS	720x400@70Hz	31.469	70.087

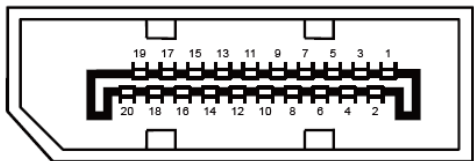
Nota: De acordo com o padrão VESA, pode haver um erro de (+/-1Hz) ao calcular a taxa de atualização (frequência de campo) em diferentes sistemas operacionais e placas gráficas. Para melhorar a compatibilidade, a taxa nominal de atualização deste produto foi arredondada. Consulte, por favor, o produto real.

Atribuições dos Pinos



Cabo de Sinal de Vídeo Colorido de 19 Pinos

Número do Pino	Nome do Sinal	Número do Pino	Nome do Sinal	Número do Pino	Nome do Sinal
1.	Dados TMDS 2+	9.	Dados TMDS 0-	17.	Terra DDC/CEC
2.	Blindagem Dados TMDS 2	10.	Clock TMDS +	18.	Alimentação +5V
3.	Dados TMDS 2-	11.	Blindagem Clock TMDS	19.	Detecção de Conexão Hot Plug
4.	Dados TMDS 1+	12.	Clock TMDS-		
5.	Blindagem Dados TMDS 1	13.	CEC		
6.	Dados TMDS 1-	14.	Reservado (N.C. no dispositivo)		
7.	Dados TMDS 0+	15.	SCL		
8.	Blindagem Dados TMDS 0	16.	SDA		



Cabo de Sinal de Vídeo Colorido de 20 Pinos

Número do Pino	Nome do Sinal	Número do Pino	Nome do Sinal
1	ML_Lane 3 (n)	11	GND
2	GND	12	ML_Lane 0 (p)
3	ML_Lane 3 (p)	13	CONFIG1
4	ML_Lane 2 (n)	14	CONFIG2
5	GND	15	AUX_CH(p)
6	ML_Lane 2 (p)	16	GND
7	ML_Lane 1 (n)	17	AUX_CH(n)
8	GND	18	Detecção de Conexão Hot Plug
9	ML_Lane 1 (p)	19	Retorno DP_PWR
10	ML_Lane 0 (n)	20	DP_PWR

Plug and Play

Recurso Plug & Play DDC2B

Este monitor está equipado com capacidades VESA DDC2B conforme o PADRÃO VESA DDC. Isso permite que o monitor informe ao sistema host sua identidade e, dependendo do nível de DDC utilizado, comunique informações adicionais sobre suas capacidades de exibição.

O DDC2B é um canal de dados bidirecional baseado no protocolo I2C. O host pode solicitar informações EDID através do canal DDC2B.

