

# AOC

## GAMING



# Manual do Usuário

## 24G4HA

AOC GAMING MONITOR

Segurança .....	1
Convenções Nacionais .....	1
Potência .....	2
Instalação .....	3
Limpeza .....	4
Outro .....	5
Configuração .....	6
Conteúdo da Caixa .....	6
Configuração de Suporte e Base .....	7
Ajuste do ângulo de visão .....	8
Conectando o Monitor .....	9
Instalação do braço de fixação para parede .....	10
Função de Adaptive-Sync .....	11
HDR .....	12
Ajuste .....	13
Teclas de atalho .....	13
OSD Setting (Configuração OSD) .....	14
Game Setting (Configuração de Jogo) .....	15
Picture(Imagem) .....	17
Settings(Configurações) .....	19
Audio (Áudio) .....	20
OSD Setup (Configuração do Menu OSD) .....	21
Information(informações) .....	22
Indicador de LED .....	23
Resolução de problemas .....	24
Especificação .....	25
Especificação Geral .....	25
Normas da AOC quanto ao defeito de píxeis nos monitores de tela plana .....	26
Modos de exibição predefinidos .....	28
Atribuições dos Pinos .....	29
Plug and Play .....	30

# Segurança

## Convenções Nacionais

As subseções a seguir descrevem as convenções usadas neste documento.

### Notas, Precauções e Alertas

Ao longo deste guia, os blocos de texto podem ser acompanhados por um ícone e impressos em negrito ou em itálico. Estes blocos são notas, precauções e alertas, e são usados como a seguir:



**NOTA:** Uma NOTA indica informações importantes que o ajudam a usar melhor seu sistema de computador.



**CUIDADO:** Um CUIDADO indica risco de dano ao hardware ou perda de dados, e o informa sobre como evitar o problema.



**AVISO:** Um ALERTA indica um potencial para ferimento corporal e te informa como evitar o problema. Alguns alertas podem aparecer em formatos alternados e podem não estar acompanhados de um ícone. Em tais casos, a apresentação específica do alerta é imposta pela autoridade reguladora.

## Potência



O monitor deve ser operado somente com o tipo de alimentação indicado na etiqueta. Se não tiver certeza do tipo de alimentação da sua casa, consulte seu revendedor ou companhia de eletricidade local.



O monitor está equipado com uma tomada aterrada de três pinos, uma tomada com um terceiro pino (terra). Esta tomada serve apenas em uma tomada elétrica aterrada como uma característica de segurança. Se a tomada não aceitar a tomada de três pinos, chame um eletricitista que instale a tomada correta, ou use um adaptador para aterrar o aparelho com segurança. Não anule o propósito de segurança da tomada aterrada.



Desligue o aparelho durante uma tempestade com raios ou quando ele não será usado por longos períodos de tempo. Isso protegerá o monitor de danos devido a picos de energia.



Não sobrecarregue as réguas de energia e cabos de extensão. A sobrecarga pode resultar em incêndio ou choque elétrico.





Para garantir a operação satisfatória, use o monitor apenas com computadores listados pela UL, que possuam receptáculos apropriadamente configurados entre 100-240V CA, Min. 5A





A tomada deve ser instalada perto do equipamento e ser facilmente acessível.


# Instalação


 Não coloque este monitor sobre carrinhos, suportes, tripés, estantes ou mesas instáveis. Se o monitor cair, pode ferir uma pessoa e causar sérios danos a este produto. Use apenas com um carrinho, apoio, tripé, presilha ou mesa recomendada pelo fabricante, ou vendidos com este produto. Siga as instruções do fabricante ao instalar o produto e use acessórios de montagem recomendado pelo fabricante. Quando colocado num carrinho, o produto deve ser deslocado com cuidado.

 Nunca empurre qualquer objeto para dentro da fenda do gabinete. Isso pode danificar as peças do circuito causando incêndio ou choque elétrico. Nunca derrube líquidos no monitor.

 Não coloque a parte frontal do produto no chão.

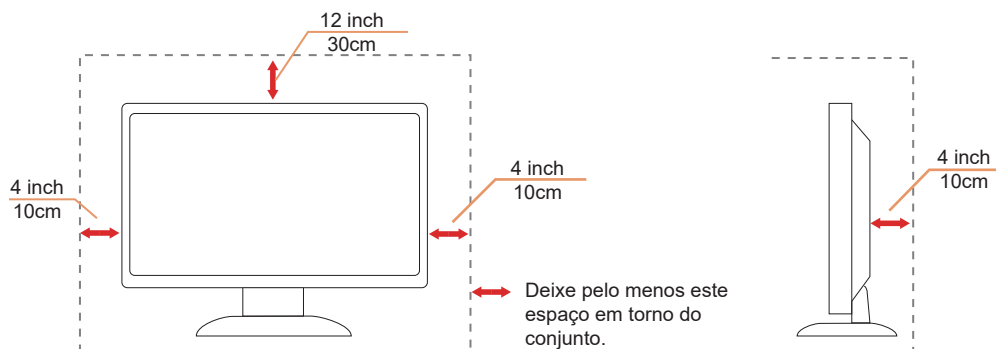
 Se você montar o monitor em uma parede ou prateleira, use um kit de montagem aprovado pelo fabricante e siga as instruções do kit.

 Para evitar danos potenciais, por exemplo, a descamação do painel da moldura, certifique-se que o monitor não fique inclinado para baixo por mais de -5 graus. Se o ângulo máximo de inclinação para baixo de -5 graus for excedido, os danos no monitor não serão cobertos pela garantia.


 Deixar algum espaço ao redor do monitor como mostrado abaixo. Caso contrário, a circulação de ar pode ser insuficiente, portanto, o superaquecimento pode causar um incêndio ou danos ao monitor.


Veja abaixo as áreas de ventilação recomendadas ao redor do monitor quando o monitor está instalado na parede ou no suporte:

## Instalado com suporte




# Limpeza

 Limpar o gabinete regularmente com um pano. Você pode usar detergente suave para limpar a mancha, em vez de detergente forte, que vai cauterizar o gabinete do produto.

 Durante a limpeza, certifique-se que nenhum detergente vaza dentro do produto. O pano de limpeza não deve ser muito áspero já que vai arranhar a superfície da tela.



 Por favor, desconecte o cabo de alimentação antes de limpar o produto.

## Outro



Se o produto estiver emitindo um som, cheiro ou fumaça estranhos, desligue da tomada **IMEDIATAMENTE** e contate um Centro de Assistência.



Certifique-se que as aberturas de ventilação não estão bloqueadas por uma mesa ou cortina.



Não envolva o monitor LCD em grandes vibrações ou em alto impacto durante a operação.



Não bata o monitor nem o deixe cair durante o funcionamento ou transporte.



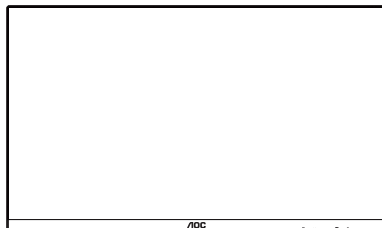
Os cabos de alimentação devem ser aprovados quanto à segurança. Para a Alemanha, deve ser H03VV-F/H05VV-F, 3G, 0,75 mm<sup>2</sup> ou melhor. Para outros países, os tipos adequados devem ser usados em conformidade.



Pressão sonora excessiva de fones de ouvido pode causar perda auditiva. O ajuste do equalizador para o máximo aumenta a voltagem de saída dos fones de ouvido e portanto, o nível de pressão sonora.

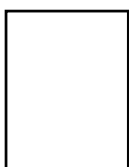
# Configuração

## Conteúdo da Caixa



Monitor

\*

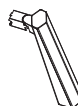


Quick Start Guide

\*



Warranty Card



Stand



Base



Power Cable

\*



HDMI Cable

\*



DisplayPort Cable

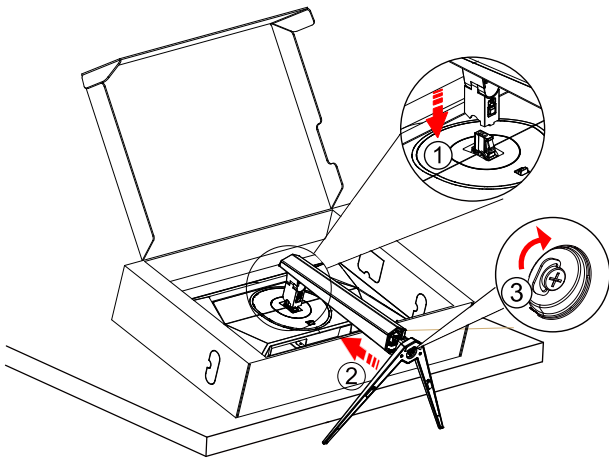
\*NNem todos os cabos de sinal serão fornecidos para todos os países e regiões. Por favor, consulte o agente local ou sucursal da AOC para confirmação.



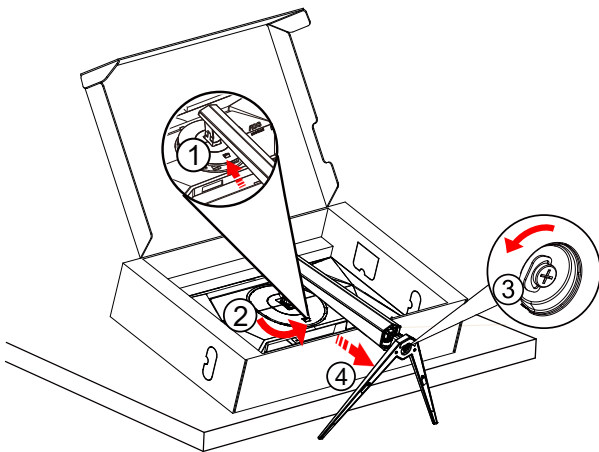
## Configuração de Suporte e Base

Por favor, configure ou remova a base seguindo os passos abaixo.

Configuração:



Remover:



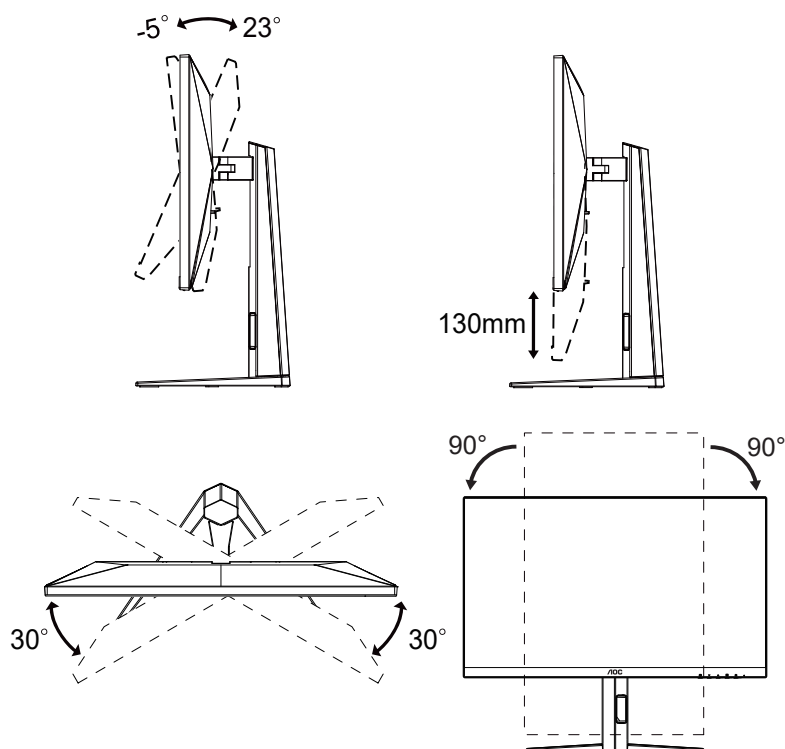
**NOTA:** O desenho de visualização pode diferir daqueles ilustrados.

## Ajuste do ângulo de visão

Para obter a melhor experiência de visualização, é recomendável que o usuário certifique-se de poder ver todo o rosto na tela e, em seguida, ajuste o ângulo do monitor com base na preferência pessoal.

Segure o suporte para que você não derrube o monitor quando muda o ângulo do monitor.

Você é capaz de ajustar o monitor conforme abaixo.



### NOTA:

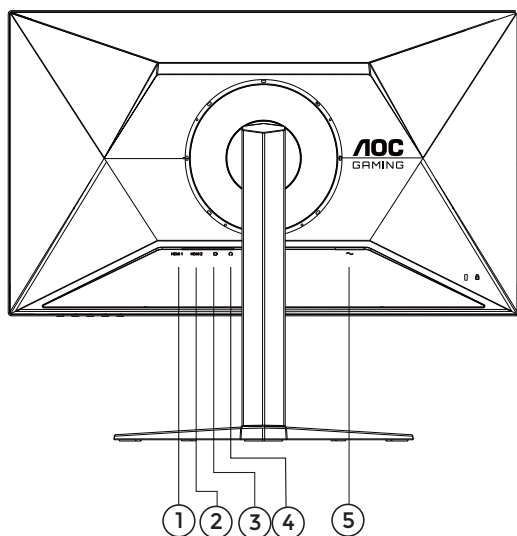
Não toque na tela LCD quando você mudar o ângulo. Pode causar danos ou quebrar a tela LCD.

### Advertência

- Para evitar potenciais danos na tela, como descamação do painel, certifique-se o monitor não fique inclinado para baixo por mais de  $-5$  graus.
- Não pressione a tela enquanto ajusta o ângulo do monitor. Segure apenas pela moldura.

# Conectando o Monitor

Conexões dos cabos na parte de trás do monitor e do computador:



1. HDMI 1
2. HDMI 2
3. DisplayPort
4. Fone de ouvido
5. Potência

## Ligar ao PC

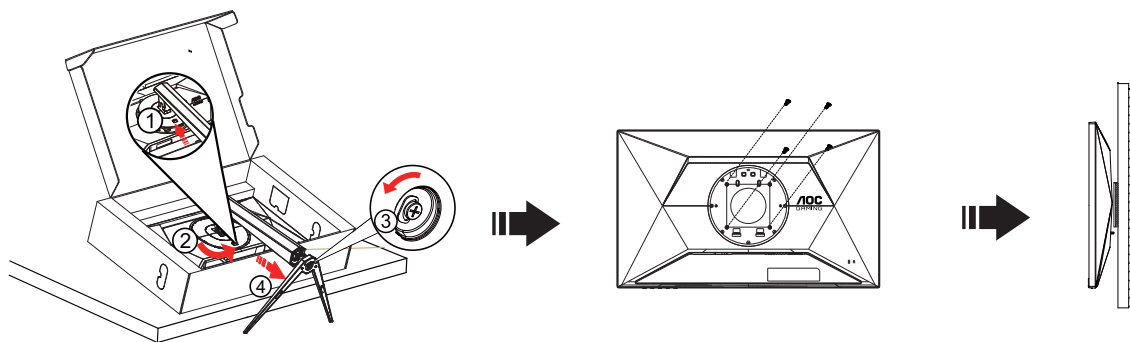
1. Conecte firmemente o cabo de alimentação à parte de trás do monitor.
2. Desligue o computador e retire o cabo de alimentação.
3. Conecte o cabo de sinal do monitor ao conector de vídeo localizado na traseira do computador.
4. Conecte o cabo de alimentação do computador e do monitor a uma tomada.
5. Conecte o computador e o monitor.

Se o seu monitor exibir uma imagem, a instalação está completa. Se ele não apresentar uma imagem, consulte Solução de problemas.

Para proteger o equipamento, desligue sempre o PC e o monitor LCD antes de conectar.

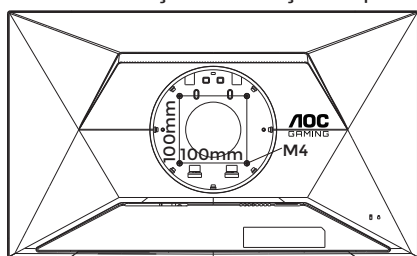
# Instalação do braço de fixação para parede

Preparação para instalação do braço de fixação para parede (opcional).

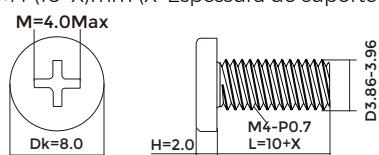


Este monitor pode ser montado num braço de fixação para parede, adquirido separadamente. Desconecte o cabo de alimentação antes deste procedimento. Siga os passos abaixo:

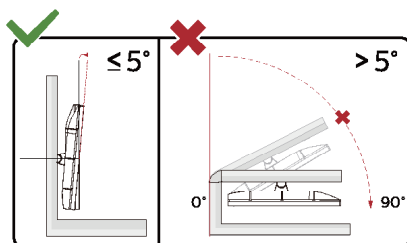
1. Remova a base.
2. Siga as instruções do fabricante para montar o braço de fixação para parede.
3. Coloque o braço de fixação para parede na parte de trás do monitor. Alinhe os furos do braço com os furos na parte de trás do monitor.
4. Insira os quatro parafusos nos furos e aperte-os.
5. Reconecte os cabos. Consulte o manual do usuário que acompanha o braço de fixação para parede (opcional) para ver as instruções de fixação na parede.



Especificações dos parafusos do suporte de parede:  
M4\*(10+X)mm (X=Espessura do suporte de montagem na parede)



Nota: os furos para parafuso de fixação VESA não estão disponíveis para todos os modelos; verifique com o revendedor ou departamento oficial da AOC. Sempre entre em contato com o fabricante para a instalação na parede.



\* O desenho de visualização pode diferir daqueles ilustrados.

## ⚠ Advertência

- Para evitar potenciais danos na tela, como descamação do painel, certifique-se o monitor não fique inclinado para baixo por mais de -5 graus.
- Não pressione a tela enquanto ajusta o ângulo do monitor. Segure apenas pela moldura.

# Função de Adaptive-Sync

1. Função de Adaptive-Sync está trabalhando com DisplayPort/HDMI
2. Placa de vídeo compatível A lista recomenda é como a seguir, também pode ser verificada visitando [www.AMD.com](http://www.AMD.com)

## Placas Gráficas

- Radeon™ RX Vega série
- Radeon™ RX 500 série
- Radeon™ RX 400 série
- Radeon™ R9/R7 300 série (série R9 370/X, R7 370/X, R7 265 exceto)
- Radeon™ Pro Duo (2016)
- Radeon™ R9 Nano série
- Radeon™ R9 Fury série
- Radeon™ R9/R7 200 série (série R9 270/X, R9 280/X exceto)

## Processadores

- AMD Ryzen™ 7 2700U
- AMD Ryzen™ 5 2500U
- AMD Ryzen™ 5 2400G
- AMD Ryzen™ 3 2300U
- AMD Ryzen™ 3 2200G
- AMD PRO A12-9800
- AMD PRO A12-9800E
- AMD PRO A10-9700
- AMD PRO A10-9700E
- AMD PRO A8-9600
- AMD PRO A6-9500
- AMD PRO A6-9500E
- AMD PRO A12-8870
- AMD PRO A12-8870E
- AMD PRO A10-8770
- AMD PRO A10-8770E
- AMD PRO A10-8750B
- AMD PRO A8-8650B
- AMD PRO A6-8570
- AMD PRO A6-8570E
- AMD PRO A4-8350B
- AMD A10-7890K
- AMD A10-7870K
- AMD A10-7850K
- AMD A10-7800
- AMD A10-7700K
- AMD A8-7670K
- AMD A8-7650K
- AMD A8-7600
- AMD A6-7400K

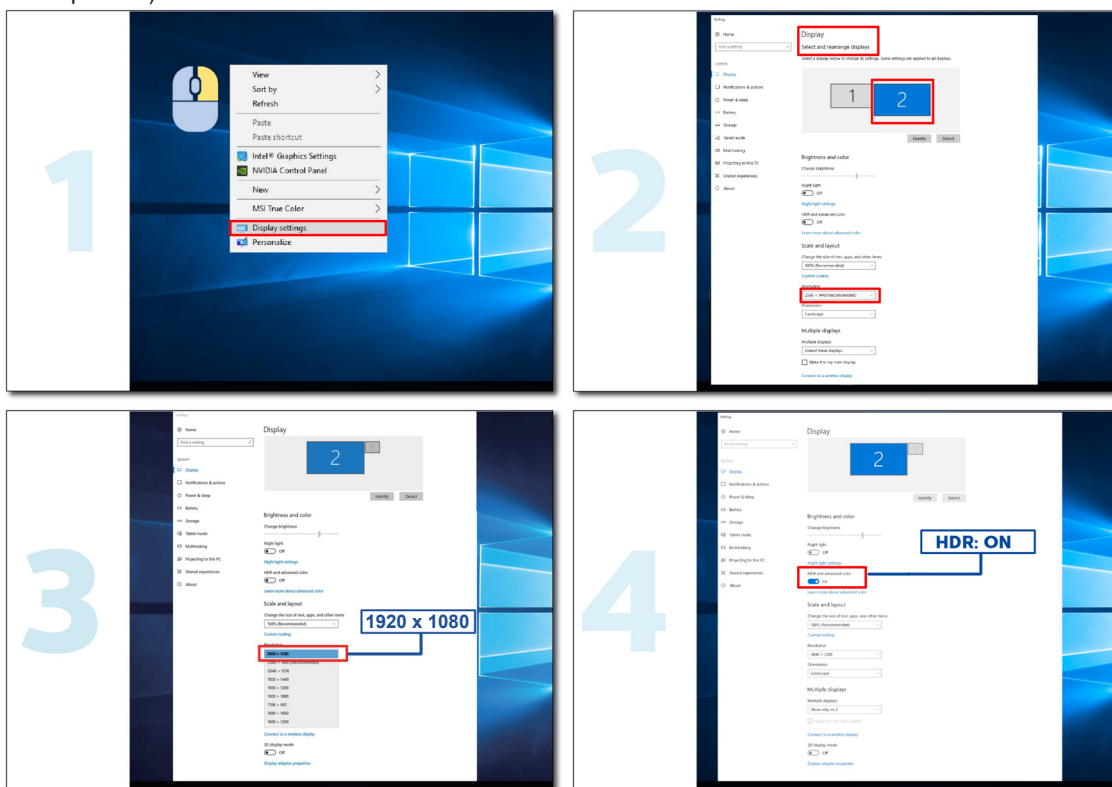
# HDR

É compatível com sinais de entrada no formato HDR10.

A tela poderá ativar automaticamente a função HDR se o reproduzidor e o conteúdo forem compatíveis. Entre em contato com o fabricante do dispositivo e o provedor de conteúdo para obter informações sobre a compatibilidade do seu dispositivo e conteúdo. Selecione “OFF” (Desligado) para a função HDR quando não precisar da função de ativação automática.

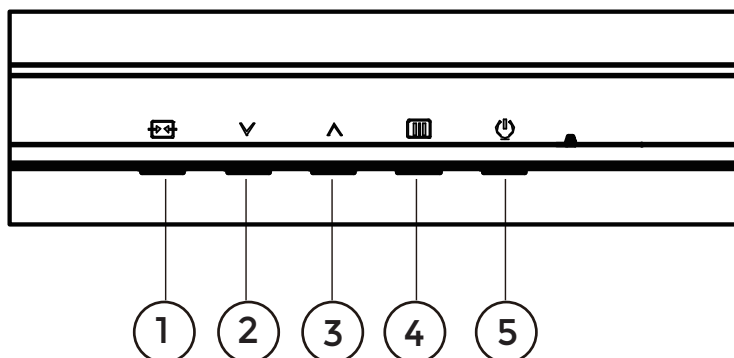
## NOTA:

1. Nenhuma configuração especial é necessária para a interface DisplayPort/HDMI em versões WIN10 inferiores (anteriores) a V1703.
2. Somente a interface HDMI está disponível e a interface DisplayPort não pode funcionar no WIN10 versão V1703.
3. Configuração de exibição:
  - a. A resolução da tela está definida como 1920\*1080 e o HDR está predefinido como “ON”.
  - b. Após entrar um aplicativo, o melhor modo HDR pode ser alcançado quando a resolução é alterada para 1920\*1080 (se disponível).



# Ajuste

## Tecclas de atalho



1	Fonte/Sair
2	Modo de Jogo
3	Ponto de Marcação
4	Menu/Enter
5	Potência

### Menu/Enter

Pressione para exibir o OSD ou confirmar a seleção.

### Potência

Pressione o botão Liga para ligar/desligar o monitor.

### Ponto de Marcação

Quando não houver nenhum OSD, pressione o botão Ponto de Marcação para mostrar / ocultar o Ponto de Marcação.

### Modo de Jogo

Quando não há nenhum OSD, pressione a tecla “V” para abrir função de modo de jogo, em seguida, pressione “V” ou “^” para selecionar o modo de jogo (Padrão, FPS, RTS, Corrida, Jogador 1, Jogador 2 ou Jogador 3) baseando-se em diferentes tipos de jogos.

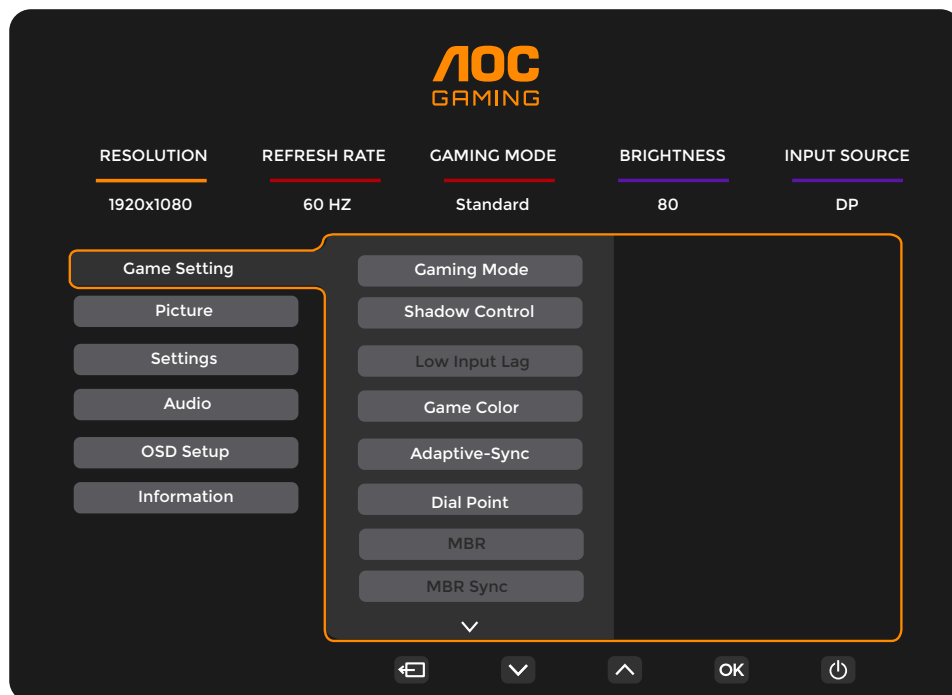
### Fonte/Sair










Quando o OSD está fechado, pressionar o botão Fonte/Sair será a função da tecla de atalho Fonte.

Quando o menu OSD está ativo, este botão atua como uma tecla de saída (para sair do menu OSD).

# OSD Setting (Configuração OSD)

Instruções básicas e simples sobre as teclas de controle.



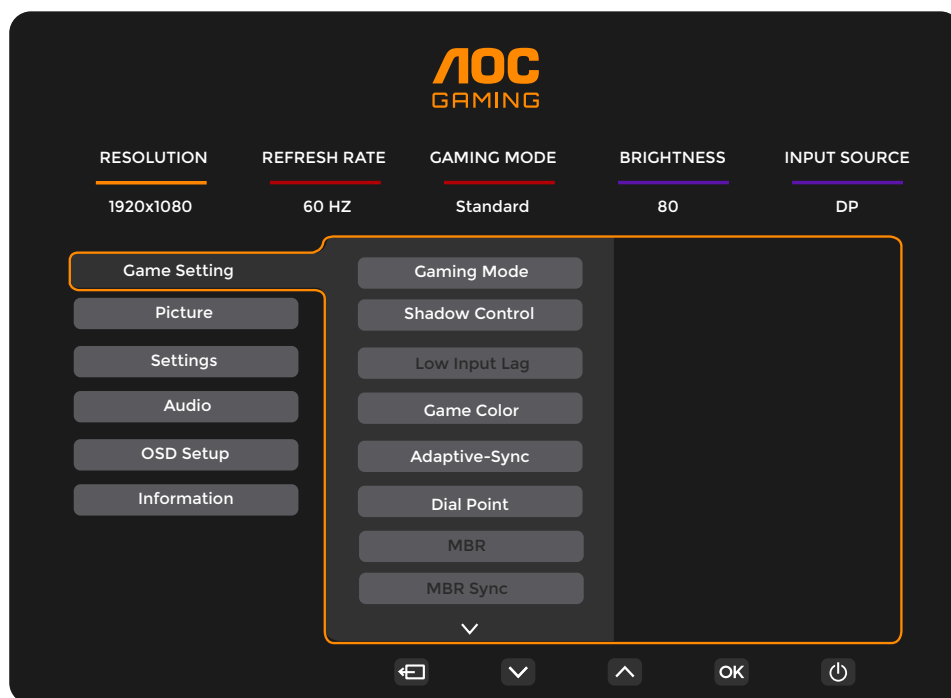
- 1). Pressione o  botão **MENU** para ativar a janela OSD.
- 2). Pressione  $\nabla$  ou  $\wedge$  para navegar pelas funções. Quando a função desejada estiver realçada, pressione o  botão **MENU / OK** para ativá-lo. pressione  $\nabla$  ou  $\wedge$  para navegar pelas funções do sub-menu. Quando a função desejada estiver realçada, pressione o  botão **MENU / OK** para ativá-la.
- 3). Pressione  $\nabla$  ou  $\wedge$  para alterar as configurações da função selecionada. Pressione o  /  botão **Sair** para sair. Se você quiser ajustar qualquer outra função, repita os passos 2-3.
- 4). Função de Bloqueio de OSD: Para bloquear o OSD, pressione e segure o  botão **MENU** enquanto o monitor está desligado e, em seguida, pressione o  botão **de energia** para ligar o monitor. Para desbloquear o OSD, pressione e segure o  botão **MENU** enquanto o monitor está desligado e, em seguida, pressione o  botão **de energia** para ligar o monitor.

## Observações:

- 1). Se o produto tem apenas uma entrada de sinal, o item de "Seleção de Entrada" está desativado para ajuste.
- 2). Se a resolução do sinal de entrada for a resolução nativa ou Adaptive-Sync, então o item "Proporção de imagem" é inválido.



## Game Setting (Configuração de Jogo)



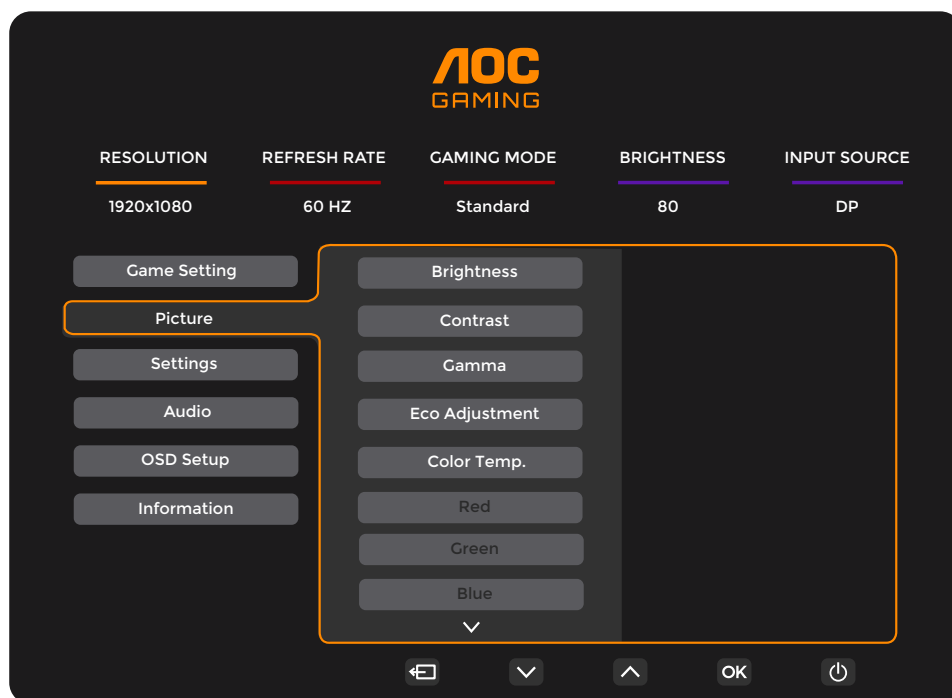
Gaming Mode (Modo de Jogo)	Standard (Padrão)	Melhore a legibilidade para jogos adequados para internet e dispositivos móveis.
	FPS	Para jogar jogos de FPS (Atiradores primeira pessoa). Melhora os detalhes do nível de preto do tema escuro.
	RTS	Para jogar RTS (Estratégia em Tempo Real). Melhora a qualidade da imagem.
	Racing (Corrida)	Para jogar jogos de Corrida, Fornece tempo de resposta mais rápido e saturação de cor elevada.
	Gamer 1 (Jogador 1)	Configurações de preferências do usuário salvas como Jogador 1.
	Gamer 2 (Jogador 2)	Configurações de preferências do usuário salvas como Jogador 2.
	Gamer 3 (Jogador 3)	Configurações de preferências do usuário salvas como Jogador 3.
Shadow Control (Controle de sombra)	0-100	Controle de sombra padrão é 50, então o usuário final pode ajustar de 50 a 100 ou 0 para aumentar o contraste para imagem clara. 1. Se a imagem for muito escura para ser visto o detalhe de forma clara, ajuste de 50 a 100 para imagem clara. 2. Se a imagem for muito branca para ser visto o detalhe de forma clara, ajuste de 50 a 0 para imagem clara
Low Input Lag (Atraso de entrada baixa)	Off (Desligar) / On (Liga) /	Desligue buffer de quadros para diminuir a latência de entrada.
Game Color (Cor do Jogo)	0-20	Cor de Jogo fornecerá nível 0-20 para ajustar a saturação para obter melhor imagem.
Adaptive-Sync	Off (Desligar) / On (Liga) /	Desativar ou Ativar Adaptive-Sync. Lembrete de execução do Adaptive-Sync: Quando o recurso Adaptive-Sync está ativado, pode estar piscando em alguns ambientes de jogo.
Dial Point	Off (Desligar) / On (Liga) / Dynamic (Dinâmico)	A função "Dial Point" coloca um indicador de mira no centro da tela para ajudar os jogadores a jogar jogos de Atirador em Primeira Pessoa (FPS) com mira exata e precisa.
MBR	0 ~ 20	Ajuste a Redução de Desfocagem de Movimento. MBR (Redução de desfoque de movimento) Fornece 0-20 níveis de ajustes para reduzir o desfoque de movimento. Nota: 1. A função MBR pode ser ajustada quando o Adaptive-Sync está desativado, o baixo atraso de entrada é ativado e a taxa de atualização é ≥75Hz. 2. O brilho da tela diminui à medida que o valor do ajuste aumenta.

MBR Sync (Sincronização de MBR)	Off (Desligar) / On (Liga) /	Desativar ou ativar sincronização de MBR (redução de desfoque de movimento) Nota: A função de sincronização de MBR pode ser ajustada quando a Adaptive-Sync (Sincronização Adaptativa) estiver ativada e a taxa de atualização $\geq 75$ Hz.
Overdrive	Normal (Normal)	Ajustar o tempo de resposta. Nota: 1. Se o usuário ajustar OverDrive para "Fastest" (Super-rápido), a imagem exibida poderá ficar desfocada. Os usuários podem ajustar o nível do OverDrive ou desligá-lo de acordo com suas preferências. 2. A função "Extreme" (Extremo) é opcional quando a Adaptive-Sync (Sincronização Adaptativa) está desligada e a taxa de atualização é $\geq 75$ Hz. 3. O brilho da tela diminuirá quando a função "Extreme" (Extremo) estiver ativada.
	Fast (Rápido)	
	Faster (Mais rápido)	
	Fastest (Super-rápido)	
	Extreme (Extremo)	
Frame Counter (Contador de Quadros)	Off (Desligado) / Rightup(Direita-acima) / Right-Down (Direitaabaixo)/ Left-Down(Esquerda- abaixo) / Left-Up (Esquerdaacima)	Exibe a frequência V no canto selecionado

Nota:

- 1). Quando "HDR Mode" (Modo HDR) em "Picture" (Imagem) estiver ativado, os itens "Shadow Control" (Controle de sombra) e "Game Color" (Cor de jogo) não podem ser ajustados.
- 2). Quando estiver sob "Picture (Img.)", o "HDR" é configurado para "DisplayHDR", nas opções "Game Mode (Modo Jogo)", "Shadow Control (Cont.Sombra)", "Game Color (Cor do Jogo)", "MBR", "MBR Sync" e "Overdrive", itens como "Extreme (Extremo)" não podem ser ajustados ou selecionados.
- 3). Quando estiver sob "Picture (Img.)", o "HDR" é configurado para "HDR Picture (HDR Img.)", "HDR Movie (HDR Cinema)" e "HDR Game", nas opções "Game Mode (Modo Jogo)", "Game Color (Cor do Jogo)", "MBR", "MBR Sync" e "Overdrive", itens como "Extreme (Extremo)" não podem ser ajustados ou selecionados.
- 4). Quando estiver sob "Picture (Img.)", "Color Space" (Espaço de cor) é configurado para "sRGB", nas opções "Shadow Control (Cont.Sombra)", "Game Color (Cor do Jogo)", "MBR", "MBR Sync" e "Overdrive", itens como "Extreme (Extremo)" não podem ser ajustados ou selecionados.

## Picture(Imagem)



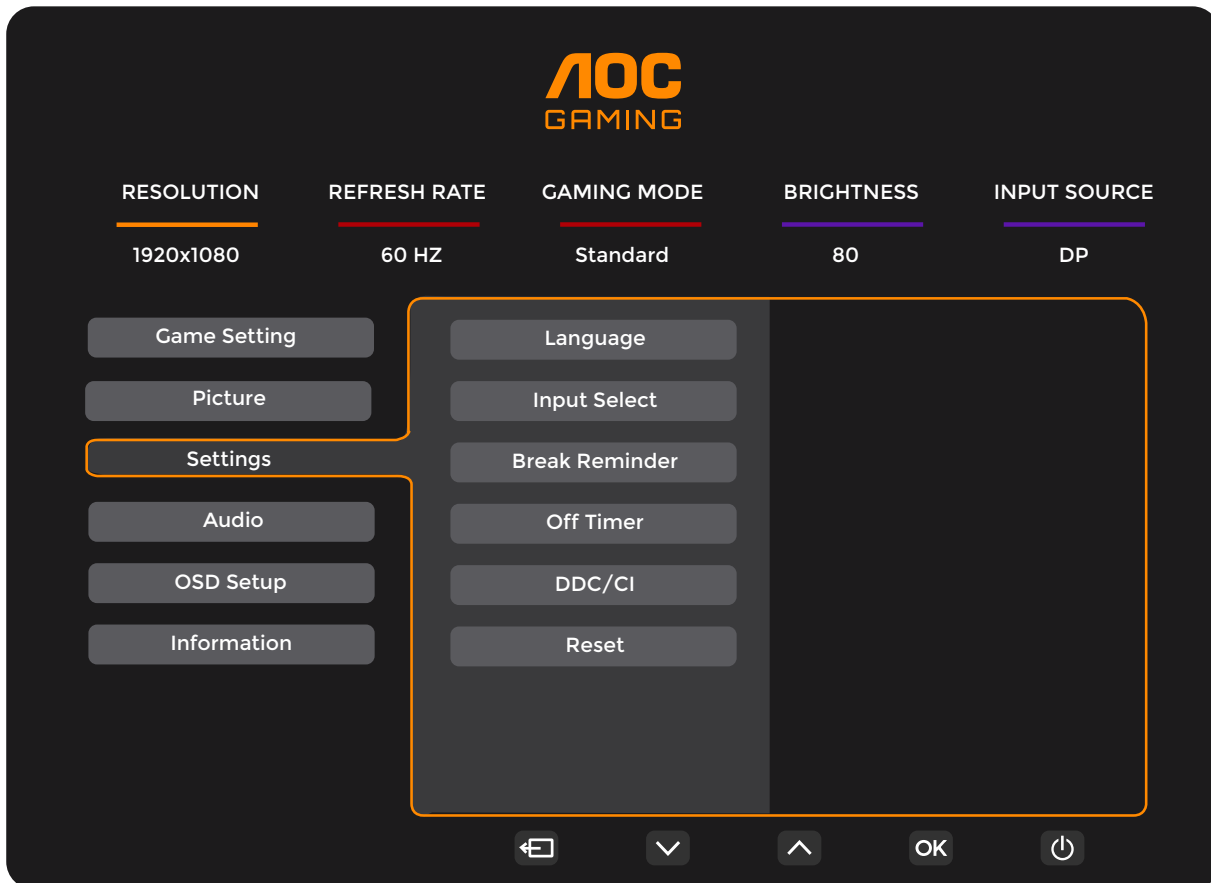
Brightness (Brilho)	0-100	Ajuste da Luz de fundo
Contrast (Contraste)	0-100	Contraste do Registro digital.
Dark Boost (Aumentar escuridão)	Off (Desligar) / Level 1 (Nível 1) / Level 2 (Nível 2) / Level 3 (Nível 3)	Melhore os detalhes da tela na área escura ou clara para ajustar o brilho na área clara e garantir que não fique supersaturado.
Gamma (Gama)	1.8 / 2.0 / 2.2 / 2.4 / 2.6	Ajusta Gama.
Eco Adjustment (Ajuste ECO)	Standard (Padrão)	Modo Padrão
	Text (Texto)	Modo de Texto
	Internet	Modo de Internet
	Game (Jogo)	Modo de Jogo
	Movie (Cinema)	Modo de Cinema
	Sports (Esporte)	Modo de Esporte
	Reading (Leitura)	Modo de Leitura
Color Temp. (Ajuste de Cor)	Warm (Quente)	Lembrar temperatura de cor quente do EEPROM.
	Normal	Lembrar temperatura de cor normal do EEPROM.
	Cool (Fria)	Lembrar temperatura de cor fria do EEPROM.
	User (Usuário)	Lembrar Temperatura de Cor do Usuário do EEPROM.
Red (Vermelho)	0-100	Ganho de Vermelho do Registro digital.
Green (Verde)	0-100	Ganho de Verde do Registro digital.
Blue (Azul)	0-100	Ganho de Azul do Registro digital.

HDR	Off(Desligar)	Defina o perfil HDR de acordo com seus requisitos de uso. Nota: Quando o conteúdo HDR é detectado, a opção HDR será visualizada para ajuste.
	DisplayHDR	
	HDR Picture (Imagem HDR)	
	HDR Movie(HDR Cinema)	
	HDR Game (Jogo HDR)	
HDR Mode (Modo HDR)	Off(Desligar)	Otimizado para a cor e contraste da imagem, o que simula o efeito HDR. Nota: Quando o conteúdo HDR não é detectado, a opção de modo HDR será visualizada para ajuste.
	HDR Picture (Imagem HDR)	
	HDR Movie(HDR Cinema)	
	HDR Game (Jogo HDR)	
DCR (DCR - Contraste Dinâmico)	Off (Desligar)	Desativar taxa de contraste dinâmico
	On (Ligar)	Ativar taxa de contraste dinâmico
Color Space (Espaço de cor)	Panel Native (Painel nativo)	Painel de espaço de cor padrão.
	sRGB	Espaço de cor sRGB.
LowBlue Mode (Modo LowBlue)	Off (Desligar)	Diminua a onda de luz azul, controlando a temperatura de cor.
	Multimedia(Multimídia)	
	Internet	
	Office(Escritório)	
	Reading(Leitura)	
Image Ratio (Proporção do tamanho da imagem)	Full(Cheia) / Aspect(Aspecto) / 1:1 / 17" (4:3) / 19" (4:3) / 19" (5:4) / 19"W (16:10) / 21.5"W (16:9) / 22"W (16:10) / 23"W (16:9) / 23.6"W (16:9) / 24"W (16:9)	Selecione proporção de imagem para exibição.

Nota:

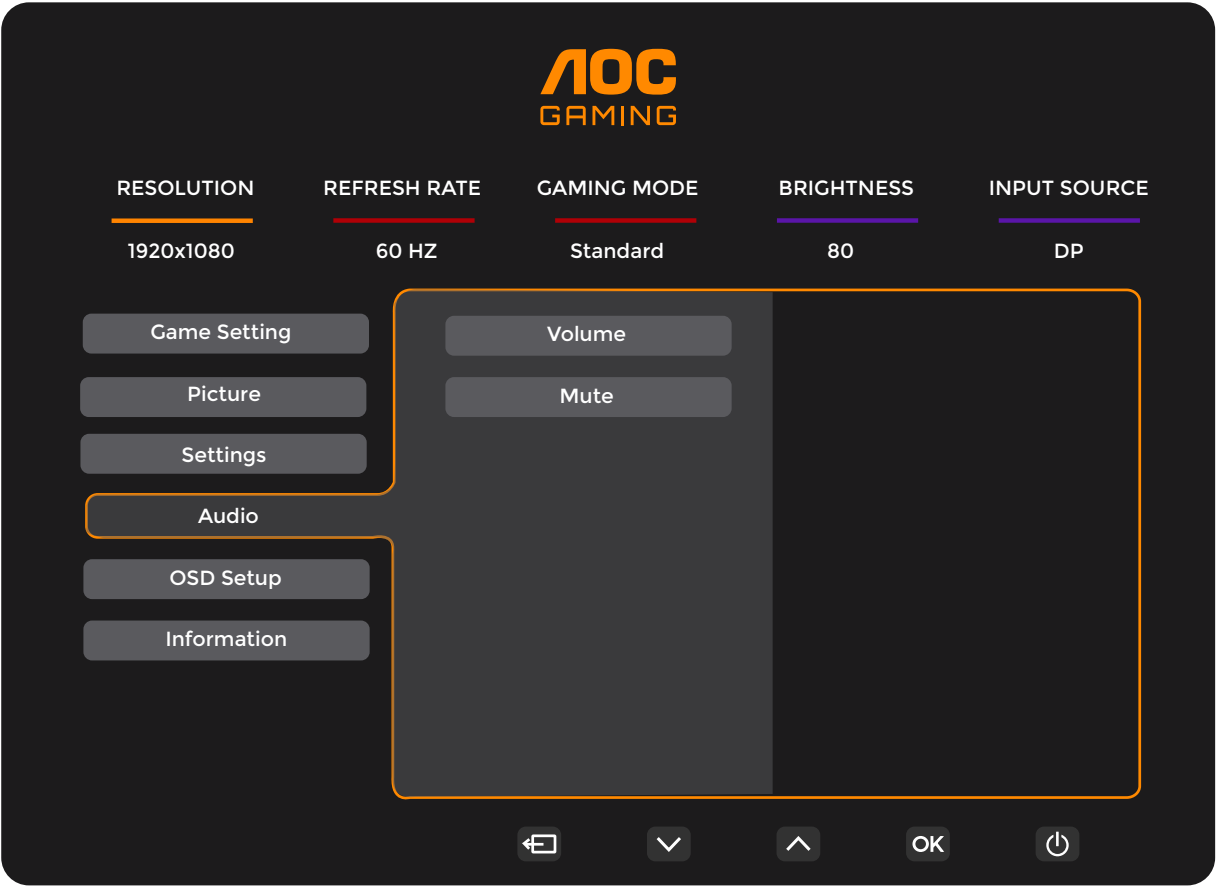
- 1). Quando "HDR Mode" (Modo HDR) estiver ativado, todos os itens exceto "HDR Mode" (Modo HDR), "Contrast" (Contraste), "Dark Boost" (Aumentar escuridão), "Gamma" (Gama), "ECO Adjustment" (Ajuste ECO), "Color Temp." (Temperatura de cor), "Color Space" (Espaço de cor) e "LowBlue Mode" (Modo luz azul reduzida) não podem ser ajustados.
- 2). Quando "HDR" estiver ativado, todos os itens exceto "HDR Mode" (Modo HDR), "Brightness" (Brilho), "Contrast" (Contraste), "Dark Boost" (Aumentar escuridão), "Gamma" (Gama), "ECO Adjustment" (Ajuste ECO), "Color Temp." (Temperatura de cor), "DCR", "Color Space" (Espaço de cor) e "LowBlue Mode" (Modo luz azul reduzida) não podem ser ajustados..
- 3). Quando "Color Space" (Espaço de cor) é configurado para "sRGB", "Contrast (Contraste)", "Dark Boost (Aum escuridão)", "Gamma", "Eco Adjustment (Ajuste Eco)", "Color Temp. (Ajuste de Cor)", os itens do "HDR Mode (Modo HDR)" e "LowBlue Mode (Modo de LowBlue)" não podem ser ajustados.
- 4). Quando "Eco Adjustment (Ajuste Eco)" é configurado para "Reading (Leitura)", os itens "Contrast (Contraste)", "Dark Boost (Aum escuridão)", "Color Temp. (Ajuste de Cor)", "DCR", "Color Space" (Espaço de cor) e "LowBlue Mode (Modo de LowBlue)" não podem ser ajustados.

## Settings(Configurações)



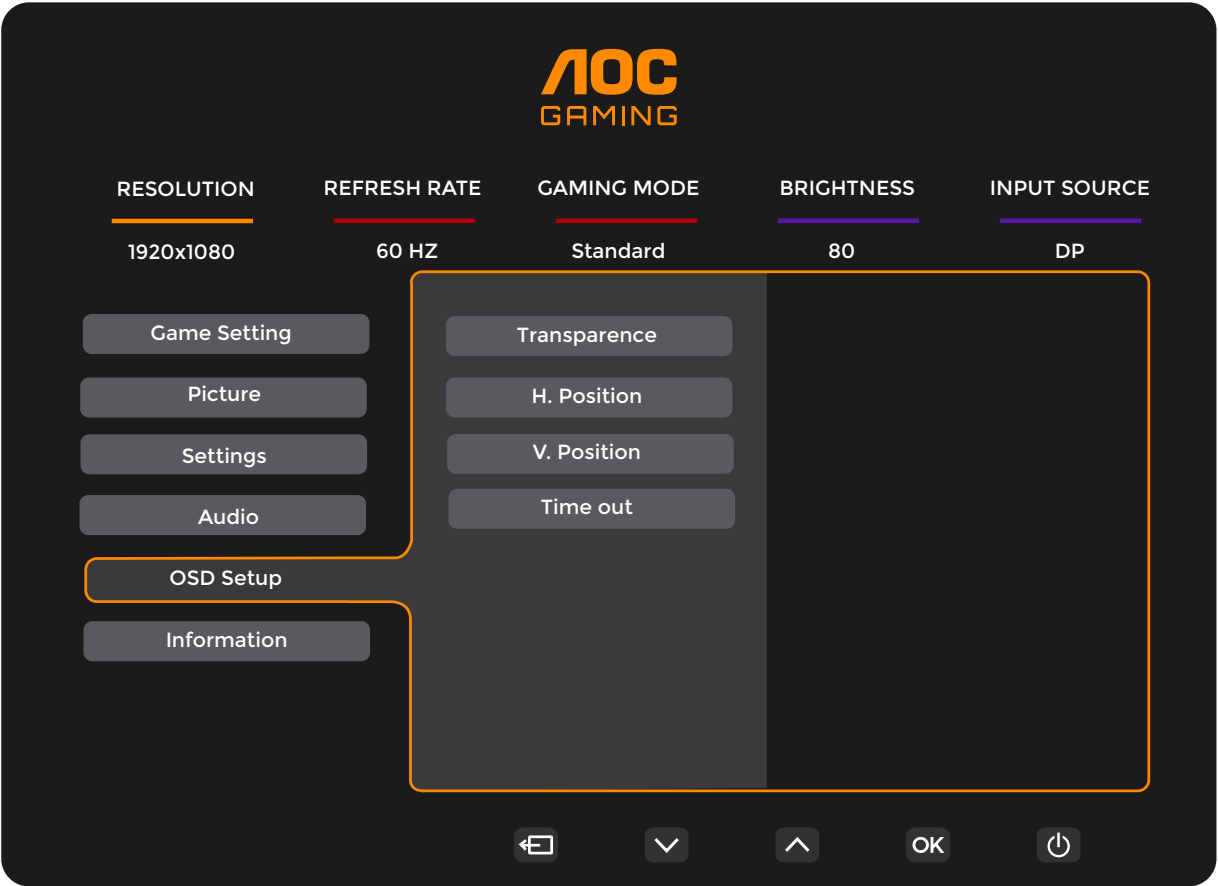
Language		Selecionar fonte do sinal de entrada
Input Select (Sel. de Entrada)	Auto(Automático) / HDMI1 / HDMI2 / DP	Selecionar fonte do sinal de entrada
Break Reminder (Lembrete de Folga)	Off (Desligar) / On (Liga) /	Parar lembrete se o usuário trabalhar continuamente por mais de 1 hora
Off timer (Desligar o Temporizador)	0-24Hrs	Selecionar hora para desligar DC
DDC/CI	sim ou não	Ligar ou desligar o Suporte DDC/CI
Reset (Restaurar)	Sim ou não	Reiniciar o menu para o padrão

Audio (Áudio)



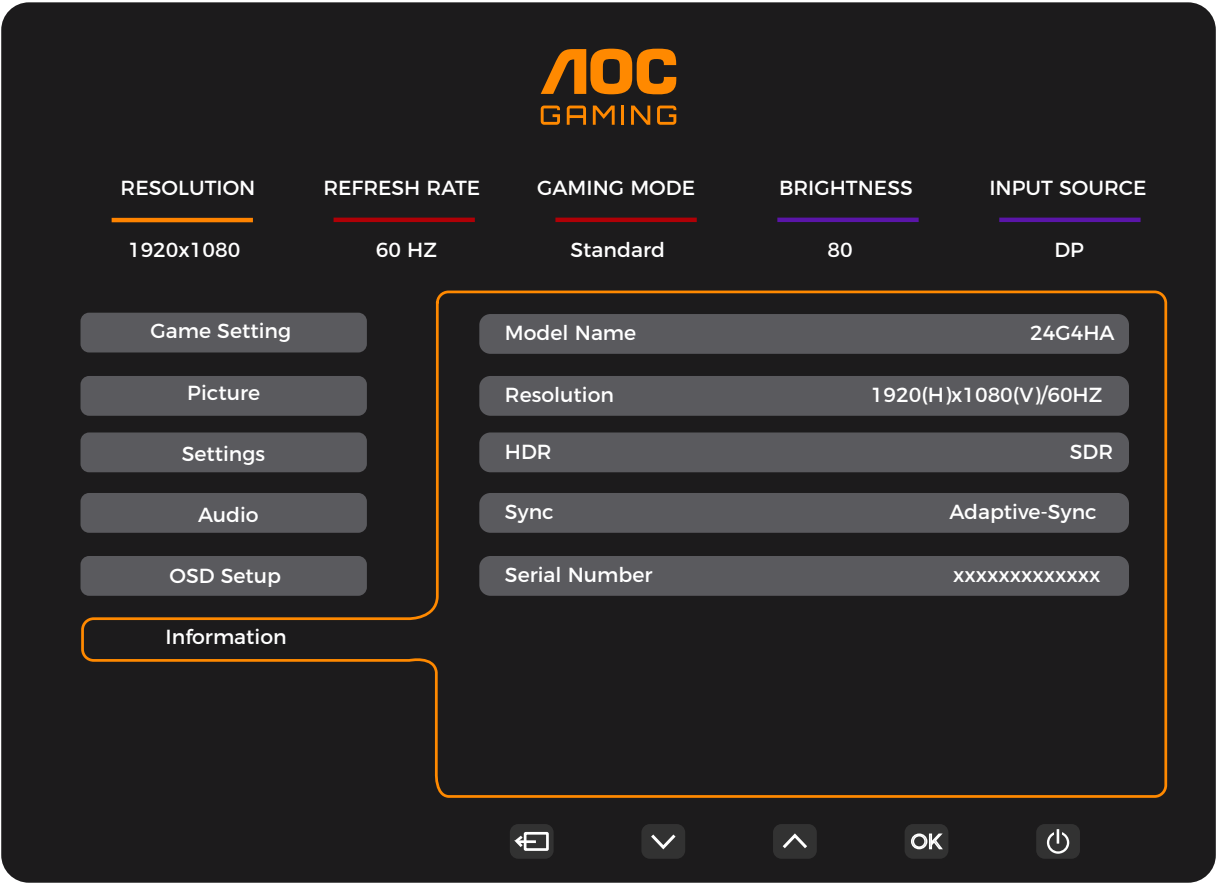
Volume	0-100	Ajuste de Volume.
Mute(Mudo)	Off (Desligar) / On (Liga) /	Silencia o volume.

OSD Setup (Configuração do Menu OSD)



Transparence (Transparência)	0-100	Ajuste a transparência do OSD
H. Position (Posição - H)	0-100	Ajustar posição horizontal de OSD
V. Position (Posição - V)	0-100	Ajustar posição vertical de OSD
Timeout (Tempo limite)	5-120	Ajustar o Tempo limite do OSD

Information(informações)





## Indicador de LED

Status	Cor do LED
Modo Energia total	Branco
Modo Ativo desligado	Laranja

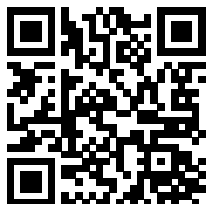
# Resolução de problemas

Problema e Pergunta	Possível solução
<b>LED de energia não está aceso</b>	Verifique se o botão de energia está ligado e o cabo de energia está devidamente conectado a uma tomada elétrica aterrada e ao monitor.
<b>Não há imagens na tela</b>	<ul style="list-style-type: none"> <li>• O cabo de energia está corretamente ligado? Verifique a conexão do cabo de energia e o fornecimento de energia.</li> <li>• O cabo está conectado corretamente? (Conectado usando o cabo HDMI) Verifique a conexão do cabo HDMI. (Conectado usando o cabo DisplayPort) Verifique a conexão do cabo DisplayPort. * A entrada HDMIx2/DisplayPort não está disponível em todos os modelos.</li> <li>• Se a energia estiver ligada, reinicie o computador para ver a tela inicial (a tela de início de sessão), que pode ser vista. Se a tela inicial (a tela de início de sessão) aparecer, inicie o computador no modo aplicável (modo de segurança para o 7/8/10) e altere a frequência da placa de vídeo. (Consulte a configuração de resolução ideal) Se a tela inicial (a tela de início de sessão) não aparecer, contate o Centro de Assistência ou o seu representante.</li> <li>• Consegue ver "Entrada não suportada" na tela? Você pode ver esta mensagem quando o sinal da placa gráfica excede a frequência e resolução máximas que o monitor suporta corretamente. Ajuste a frequência e a resolução máxima que o monitor suporta corretamente.</li> <li>• Verifique se os drivers AOC do monitor estão instalados.</li> </ul>
<b>A imagem está distorcida e tem problema de fantasmas e sombreamento</b>	<p>Ajuste os controles de contraste e brilho. Pressione para ajustar automaticamente.</p> <p>Certifique-se de que você não está usando um cabo de extensão ou um comutador. Recomendamos ligar o monitor diretamente no conector de saída da placa de vídeo na parte de trás.</p>
<b>A imagem pula, pisca ou tem padrão de onda</b>	<p>Mova dispositivos elétricos que podem causar interferência elétrica o mais longe possível do monitor.</p> <p>Use o máximo de taxa de atualização que seu monitor é capaz na resolução que você está usando.</p>
<b>Monitor não sai do modo Ativo desligado"</b>	<p>O interruptor de energia do computador deve estar na posição Ligado.</p> <p>A placa de vídeo do computador deve estar devidamente encaixada em seu slot.</p> <p>Verifique se o cabo de vídeo do monitor está conectado corretamente ao computador.</p> <p>Verifique o cabo de vídeo do monitor e certifique-se de que nenhum pino está dobrado.</p> <p>Verifique se o seu computador está operacional pressionando o CAPS LOCK no teclado enquanto observa o LED de CAPS LOCK. O LED deve acender ou apagar depois de pressionar a tecla CAPS LOCK.</p>
<b>Falta uma das cores primárias (vermelho, verde, ou azul)</b>	<p>Verifique o cabo de vídeo do monitor e certifique-se de que nenhum pino está danificado.</p> <p>Verifique se o cabo de vídeo do monitor está conectado corretamente ao computador.</p>
<b>A imagem tem defeitos de cores (o branco não parece branco)</b>	Ajuste a cor RGB ou selecione a temperatura de cor desejada.
<b>Distúrbios horizontais ou verticais na tela</b>	<p>Use o modo desligar do Windows 7/8/10/11 para ajustar o CLOCK e FOCO.</p> <p>Pressione para ajustar automaticamente.</p>
<b>Regulamento e Serviço</b>	Consulte as Informações de Regulamentos e Serviços no <a href="http://www.aoc.com">www.aoc.com</a> (para encontrar o modelo que você comprou no seu país e para encontrar Informações de Regulamentos e Serviços na página de Suporte.)

# Especificação

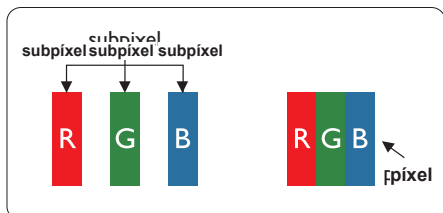
## Especificação Geral

Painel	Nome de modelo	24G4HA	
	Sistema de acionamento	LCD TFT colorido	
	Tamanho da imagem visível	Diagonal 60,5 cm	
	Espaçamento de pixel	0,2745mm(H) × 0,2745mm(V)	
	Vídeo	Interface HDMI e interface DisplayPort	
	Visor colorido	16.7M Colors	
Outros	Alcance de varredura horizontal	30k~230kHz	
	Tamanho de varredura horizontal (Máximo)	527,04mm	
	Alcance de varredura vertical	48-200Hz	
	Tamanho de varredura vertical (Máximo)	296,46mm	
	Melhor resolução predefinida	1920x1080@60Hz	
	Max resolution	1920x1080@200Hz	
	Plug & Play	VESA DDC2B/CI	
	Fonte de Energia	100-240V~, 50/60Hz, 1,5A	
	Consumo de energia	Típico (brilho e contraste padrão)	19W
		Max, (brilho = 100, contraste = 100)	≤42W
		Modo em espera	≤0,3W
	Dissipação de calor	Operação Normal	64,85 BTU/hr
		Modo desligado	<1,03 BTU/hr
		Dormir (modo de espera)	<1,03 BTU/hr
		Modo desligado (interruptor AC)	0 BTU/hr
Características físicas	Tipo de conector	HDMIx2 / DisplayPort / Saída de fone de ouvido	
	Tipo de cabo de sinal	Removível	
	Alto-falantes embutidos	2Wx2	
Ambiental	Temperatura	Operacional	0°C~ 40°C
		Não operacional	-25°C~ 55°C
	Umidade	Operacional	10% ~ 85% (não-condensação)
		Não operacional	5% ~ 93% (não-condensação)
	Altitude	Operacional	0 m ~ 5000 m (0 ft ~ 16404 ft)
		Não operacional	0 m ~ 12192m (0 ft ~ 40000ft)



# Normas da AOC quanto ao defeito de píxeis nos monitores de tela plana

A AOC se esforça para oferecer produtos da mais alta qualidade. Utilizamos alguns dos mais avançados processos de fabricação disponíveis no mercado e uma rigorosa prática de controle de qualidade. No entanto, por vezes os defeitos de píxeis ou subpíxeis decorrentes em painéis TFT utilizados em monitores de tela plana são inevitáveis. Nenhum fabricante pode garantir que todos os painéis sejam imunes a defeitos de píxeis, mas a AOC garante que todo monitor que apresentar vários defeitos inaceitáveis será reparado ou substituído, de acordo com a garantia. Este informativo explica os diferentes tipos de defeitos de píxeis, além de definir os níveis aceitáveis de defeito para cada tipo. Para que o seu monitor seja reparado ou substituído de acordo com a garantia, o número de defeitos de píxeis num monitor TFT deverá ultrapassar estes níveis aceitáveis. Por exemplo, no máximo 0,0004% de subpíxeis num monitor podem ter defeito. Além disso, pelo fato de alguns tipos ou combinações de defeitos de píxeis serem mais perceptíveis do que outros, a AOC determina padrões ainda mais elevados de qualidade para estes casos. Esta política aplica-se a todo o mundo.



## Píxeis e Subpíxeis

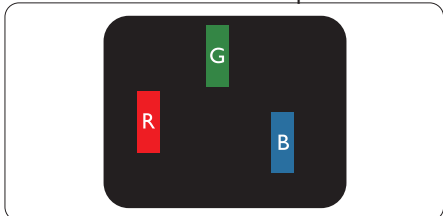
Um pixel, ou um elemento de figura, é composto de três subpíxeis nas cores primárias de vermelho, verde e azul. Muitos píxeis juntos formam uma figura. Quando todos os subpíxeis de um pixel estão brilhantes, os três subpíxeis coloridos aparecem juntos como um único pixel branco. Quando todos estiverem escuros, os três subpíxeis coloridos aparecem juntos como um único pixel preto. Outras combinações de subpíxeis brilhantes e escuros aparecem como píxeis únicos de outras cores.

## Tipos de defeitos de píxeis

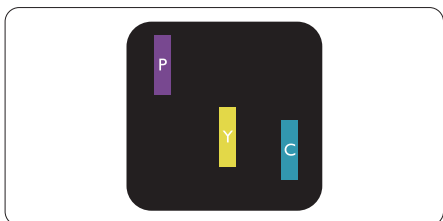
Os defeitos de píxeis e subpíxeis aparecem no tela de diferentes formas. Há duas categorias de defeitos de píxeis e diversos tipos de defeitos de subpíxeis em cada categoria.

### Anomalias de Pontos Brilhantes

As anomalias de pontos brilhantes aparecem como píxeis ou subpíxeis que estão sempre acesos ou “ligados”. Isto é, um ponto brilhante é um subpíxel que sobressai na tela quando o monitor apresenta um padrão escuro. Há três tipos diferentes de anomalias de pontos brilhantes.

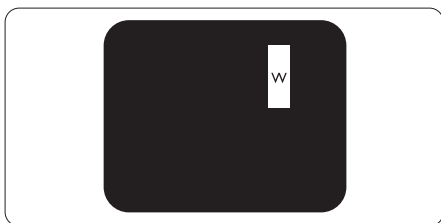


Um subpíxel brilhante vermelho, verde ou azul.



Dois subpíxeis adjacentes brilhantes:

- Vermelho + azul = roxo
- Vermelho + verde = amarelo
- Verde + azul = cianico (azul claro)



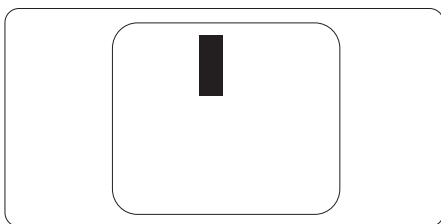
Três subpíxeis adjacentes brilhantes (um pixel branco).

#### Nota

Um ponto brilhante vermelho ou azul deve ser 50% mais brilhante do que os pontos vizinhos enquanto um ponto brilhante verde é 30% mais brilhante do que os pontos vizinhos.

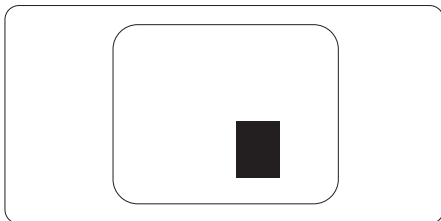
#### Anomalias de Pontos Pretos

As anomalias de pontos pretos aparecem como píxeis ou subpíxeis que estão sempre escuros ou “desligados”. Isto é, um ponto preto é um subpíxel que sobressai na tela quando o monitor apresenta uma imagem claro. Estes são os tipos de anomalias de pontos pretos.



#### Proximidade dos defeitos de píxeis

Pelo fato dos defeitos de píxeis e subpíxeis do mesmo tipo e que estejam próximos um do outro serem mais perceptíveis, a AOC também especifica tolerâncias para a proximidade de defeitos de píxeis.



#### Tolerâncias de defeitos de píxeis

Para que seja reparado ou substituído devido a defeitos de píxeis durante o período de garantia, o monitor TFT de um tela plana AOC deverá apresentar defeitos de píxeis ou subpíxeis que excedam as tolerâncias listadas abaixo.

ANOMALIAS DE PONTOS BRILHANTES	NÍVEL ACEITÁVEL
1 subpíxel a brilhar	2
2 subpíxeis adjacentes a brilhar	1
3 subpíxeis adjacentes a brilhar (um pixel branco)	0
Distancia entre dois pontos de luminosidade com defeitos*	≥15mm
Defeitos nos pontos de luminosidade de todos os tipos	2
ANOMALIAS DE PONTOS PRETOS	NÍVEL ACEITÁVEL
1 subpíxel escuro	5 ou menos
2 subpíxeis adjacentes escuros	2 ou menos
3 subpíxeis adjacentes escuros	≤0
Distância entre dois pontos pretos com defeito*	≥15mm
Número total de pontos pretos com defeito de todos os tipos	5 ou menos
NÚMERO TOTAL DE DEFEITOS NOS PONTOS	NÍVEL ACEITÁVEL
Número total de pontos brilhantes ou pretos com defeitos de todos os tipos	5 ou menos

#### Nota

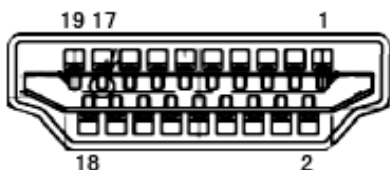
Defeitos em 1 ou 2 subpíxeis adjacentes = 1 ponto com defeito

## Modos de exibição predefinidos

PADRÃO	RESOLUÇÃO(±1Hz)	FREQUÊNCIA HORIZONTAL(kHz)	FREQUÊNCIA VERTICAL (Hz)
VGA	640x480@60Hz	31.469	59.94
	640x480@67Hz	35	66.667
	640x480@72Hz	37.861	72.809
	640x480@75Hz	37.5	75
	640x480@100Hz	51.08	99.769
	640x480@120Hz	61.91	119.518
SD	720x576@50Hz	31.25	50
SVGA	800x600@56Hz	35.156	56.25
	800x600@60Hz	37.879	60.317
	800x600@72Hz	48.077	72.188
	800x600@75Hz	46.875	75
	800x600@100Hz	62.76	99.778
	800x600@120Hz	76.302	119.972
XGA	1024x768@60Hz	48.363	60.004
	1024x768@70Hz	56.476	70.069
	1024x768@75Hz	60.023	75.029
	1024x768@100Hz	80.448	99.811
	1024x768@120Hz	97.551	119.989
SXGA	1280x1024@60Hz	63.981	60.02
	1280x1024@75Hz	79.976	75.025
FHD	1920x1080@60Hz	67.5	60
	1920x1080@120Hz	137.283	120.003
	1920x1080@144Hz	158.4	144.00
	1920x1080@200Hz	228.803	200.003
MAC MODES			
SVGA	832x624@75Hz	49.725	74.551
DOS	720x400@70Hz	31.469	70.087

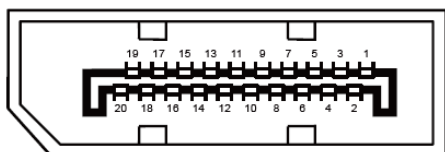
Nota: De acordo com a norma VESA, pode haver um certo erro (+/-1Hz) ao calcular a taxa de atualização (frequência de campo) de diferentes sistemas operacionais e placas gráficas. Para melhorar a compatibilidade, a taxa nominal de atualização deste produto foi arredondada. Por favor, consulte o produto real.

## Atribuições dos Pinos



Cabo de sinal de monitor colorido 19 pinos

Pino Nº	Nome do Sinal	Pino Nº	Nome do Sinal	Pino Nº	Nome do Sinal
1.	TMDS Data 2+	9.	TMDS Data 0-	17.	DDC/CEC terra
2.	TMDS Data 2 Blindado	10.	TMDS Clock +	18.	Energia +5 V
3.	TMDS Data 2-	11.	TMDS Clock Blindado	19.	Detecção de Hot Plug
4.	TMDS Data 1+	12.	TMDS Clock-		
5.	TMDS Data 1 Blindado	13.	CEC		
6.	TMDS Data 1-	14.	Reservado (N.C. no dispositivo)		
7.	TMDS Data 0+	15.	SCL		
8.	TMDS Data 0 Blindado	16.	SDA		



Cabo de sinal de monitor colorido 20 pinos

Pin Nº.	Nome do Sinal	Pin Nº.	Nome do Sinal
1	ML_Lane 3 (n)	11	TERRA
2	TERRA	12	ML_Lane 0 (p)
3	ML_Lane 3 (p)	13	CONFIG1
4	ML_Lane 2 (n)	14	CONFIG2
5	TERRA	15	AUX_CH (p)
6	ML_Lane 2 (p)	16	TERRA
7	ML_Lane 1 (n)	17	AUX_CH(n)
8	TERRA	18	Detecção de Hot Plug
9	ML_Lane 1 (p)	19	Retornar DP_PWR
10	ML_Lane 0 (n)	20	DP_PWR

# Plug and Play

## Recurso Plug & Play DDC2B

Este monitor está equipado com capacidades VESA DDC2B de acordo com a norma VESA DDC. Ele permite ao monitor informar o sistema anfitrião da sua identidade e, dependendo do nível de DDC usado, comunicar informações adicionais sobre suas capacidades de exibição.

O DDC2B é um canal bidirecional de dados baseado no protocolo I2C. O host pode solicitar informações EDID sobre o canal DDC2B.

