

AOC

GAMING



Panduan pengguna

24G4HA

AOC GAMING MONITOR

Keselamatan.....	1
Ketentuan Nasional.....	1
Daya.....	2
Pemasangan.....	3
Membersihkan.....	4
Lainnya.....	5
Persiapan.....	6
Isi Kemasan.....	6
Memasang Penyangga & Dudukan.....	7
Menyesuaikan Sudut Pandang.....	8
Menyambungkan Monitor.....	9
Pemasangan di Dinding.....	10
Fungsi Adaptive-Sync.....	11
HDR.....	12
Penyesuaian.....	13
Tombol pintas.....	13
Pengaturan OSD.....	14
Game Setting (Pengaturan Permainan).....	15
Picture(Gambar).....	17
Settings(Pengaturan).....	19
Audio.....	20
OSD Setup (Konfigurasi OSD).....	21
Information(informasi).....	22
Indikator LED.....	23
Mengatasi masalah.....	24
Spesifikasi.....	25
Spesifikasi Umum.....	25
Kebijakan Cacat Piksel Monitor Panel Datar AOC.....	26
Mode Tampilan Standar.....	28
Penggunaan Pin.....	29
Plug and Play.....	30

Keselamatan

Ketentuan Nasional

Subbagian berikut menjelaskan ketentuan notasi yang digunakan dalam dokumen ini.

Catatan, Perhatian, dan Peringatan

Dalam panduan ini, teks dalam huruf balok mungkin akan disertai ikon dan dicetak tebal atau miring. Teks dalam huruf balok tersebut adalah catatan, perhatian, dan peringatan, serta digunakan sebagai berikut:



CATATAN: CATATAN menunjukkan informasi penting yang akan membantu Anda menggunakan sistem komputer secara lebih baik.





PERHATIAN: PERHATIAN menunjukkan kemungkinan kerusakan pada perangkat keras atau hilangnya data dan menginformasikan cara menghindari masalah tersebut.





PERINGATAN: PERINGATAN menunjukkan potensi bahaya fisik dan memberi tahu Anda agar menghindari masalah tersebut. Peringatan tertentu dapat muncul dalam format berbeda dan mungkin tidak dilengkapi ikon. Pada kondisi ini, tampilan khusus peringatan diwajibkan oleh otoritas hukum.


Daya

 Monitor harus dioperasikan hanya dari jenis catu daya yang tertera pada label. Jika Anda tidak yakin tentang jenis daya yang tersedia di rumah, hubungi dealer atau kantor perusahaan listrik negara setempat.

 Monitor ini dilengkapi konektor arde tiga kaki, konektor dengan pin ketiga (pengardean). Konektor ini hanya cocok untuk stopkontak yang telah diarde karena merupakan kelengkapan keamanan. Jika stopkontak Anda tidak mendukung konektor tiga kaki, minta teknisi listrik memasang stopkontak yang sesuai atau gunakan adaptor untuk mengarde peralatan dengan aman. Jangan coba menggunakan konektor arde ini selain untuk kegunaannya.

 Lepas sambungan unit saat terjadi badai petir atau bila tidak akan digunakan dalam waktu lama. Tindakan ini akan melindungi monitor dari kerusakan akibat kejutan listrik.

 Jangan bebani stopkontak dengan terlalu banyak konektor dan kabel ekstensi. Kondisi tersebut dapat mengakibatkan kebakaran atau sengatan listrik.

 Untuk memastikan operasional yang memuaskan, gunakan monitor hanya dengan komputer yang terdaftar di UL dengan stopkontak yang telah dikonfigurasi dengan benar dan ditandai antara 100-240V AC, Minimal 5A.

 Stopkontak harus dipasang di dekat peralatan dan harus mudah diakses.

Pemasangan

! Jangan letakkan monitor ini di atas kereta dorong, penyangga, tripod, braket, atau meja yang tidak stabil. Jika monitor terjatuh, dapat mencederai orang dan mengakibatkan kerusakan parah pada produk ini. Gunakan hanya kereta dorong, penyangga, tripod, braket, atau meja yang disarankan produsen atau yang dijual bersama produk ini. Ikuti petunjuk dari produsen bila memasang produk dan menggunakan aksesori pemasangan yang disarankan oleh produsen. Produk dan alat pembawanya harus dipindahkan secara hati-hati.

! Jangan masukkan benda apapun ke dalam slot pada kabinet monitor. Tindakan tersebut dapat merusak komponen sirkuit yang mengakibatkan kebakaran atau kejutan listrik. Jangan tumpahkan cairan ke monitor.

! Jangan letakkan bagian depan produk ini di atas lantai.

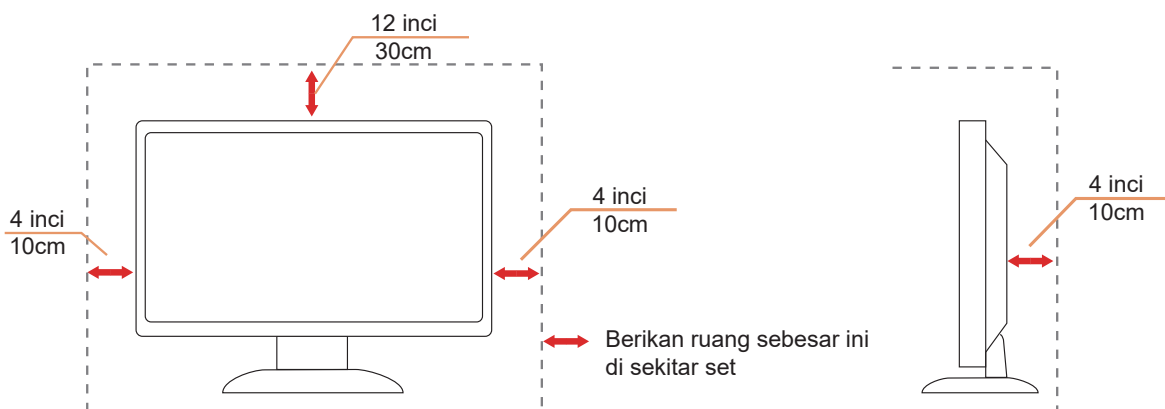
! Jika Anda memasang monitor di dinding atau lemari, gunakan peralatan pemasangan yang disetujui produsen, lalu ikuti petunjuk peralatan tersebut.

! Untuk menghindari kemungkinan kerusakan, seperti panel yang terlepas dari bezel, pastikan monitor tidak miring ke bawah lebih dari -5 derajat. Jika sudut kemiringan ke bawah maksimum -5 derajat terlampaui, kerusakan monitor tidak akan dilindungi oleh garansi.


! Berikan sedikit ruang di sekitar monitor seperti ditunjukkan di bawah ini. Jika tidak, sirkulasi udara mungkin tidak cukup sehingga produk terlalu panas dan mengakibatkan kebakaran atau kerusakan pada monitor.


Berikut adalah area ventilasi yang disarankan di sekitar monitor bila monitor dipasang di dinding atau pada penyangga:

Dipasang dengan penyangga



Membersihkan

 Bersihkan kabinet secara berkala menggunakan kain. Anda dapat menggunakan deterjen lembut untuk menyeka noda, namun jangan gunakan deterjen keras karena dapat mengikis lapisan kabinet produk.

 Saat membersihkan, pastikan deterjen tidak menetes ke bagian dalam produk. Kain pembersih tidak boleh terlalu kasar karena akan menggores permukaan layar.



 Lepas kabel daya sebelum membersihkan produk.

Lainnya



Jika produk ini mengeluarkan bau yang tidak biasa, suara atau asap, SEGERA lepas konektor daya, lalu hubungi Pusat Layanan.



Pastikan celah ventilasi tidak terhalang oleh meja atau tirai.



Hindari monitor LCD dari guncangan atau benturan hebat selama pengoperasian berlangsung.



Jangan benturkan atau jatuhkan monitor selama pengoperasian atau di perjalanan.



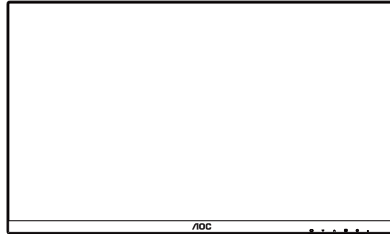
Kabel daya harus terjamin keamanannya. Untuk Jerman, harus H03VV-F/H05VV-F, 3G, 0,75 mm², atau lebih baik. Untuk negara lain, tipe yang sesuai harus digunakan sebagaimana mestinya.



Tekanan suara berlebih dari earphone dan headphone dapat menyebabkan kehilangan pendengaran. Penyesuaian equalizer ke maksimum dari earphone dan headphone meningkatkan output tegangan dan juga level tekanan suara.

Persiapan

Isi Kemasan



Monitor

*

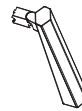


Quick Start Guide

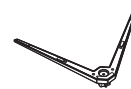
*



Warranty Card



Stand



Base



Power Cable

*



HDMI Cable

*



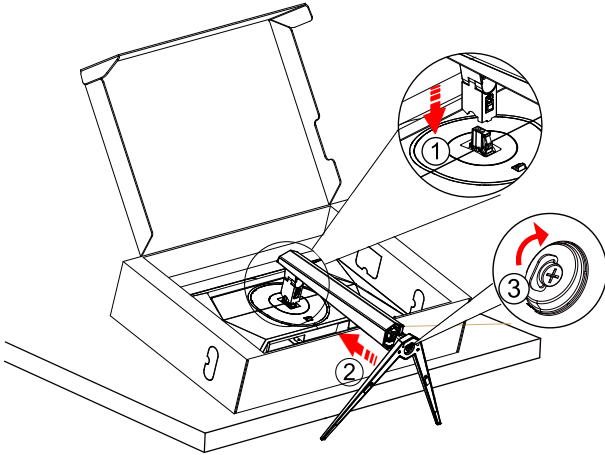
DisplayPort Cable

*Tidak semua kabel sinyal tersedia untuk semua negara dan kawasan. Untuk mengkonfirmasikannya, hubungi dealer setempat atau kantor cabang AOC.

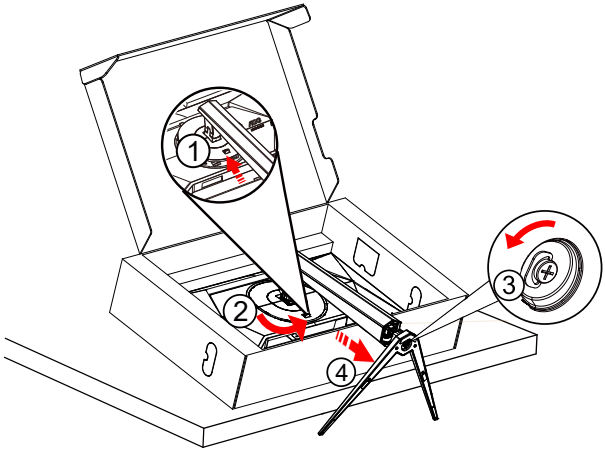
Memasang Penyangga & Dudukan


Pasang atau lepas dudukan dengan mengikuti langkah-langkah di bawah ini.

Memasang:



Melepaskan:



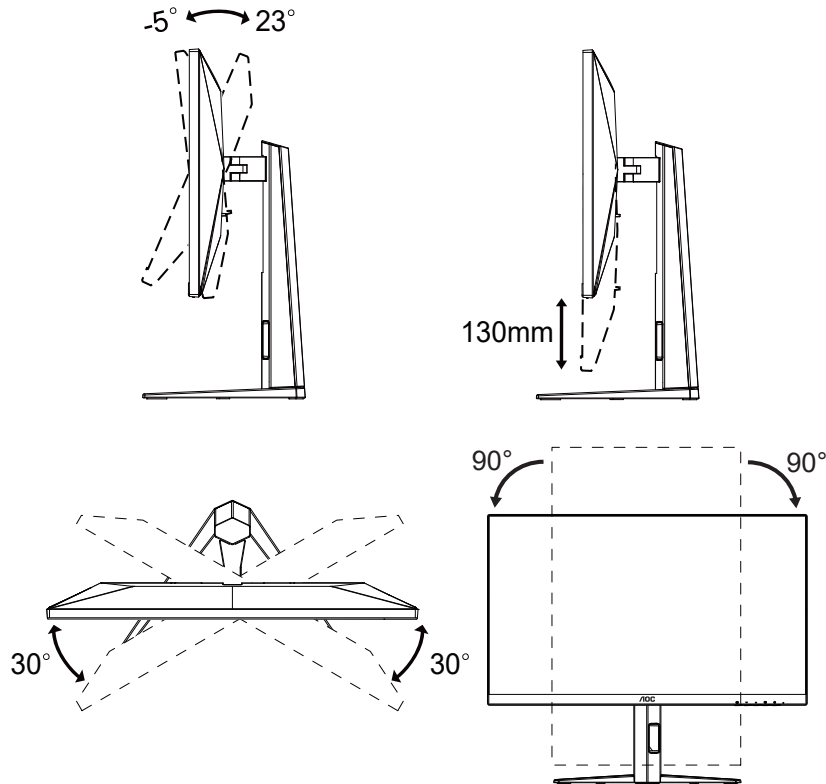
 **CATATAN:** Desain tampilan dapat berbeda dari yang diilustrasikan.

Menyesuaikan Sudut Pandang

Untuk memperoleh pengalaman menonton terbaik, pastikan Anda dapat melihat seluruh wajah Anda di layar, lalu sesuaikan sudut monitor berdasarkan preferensi pribadi.

Pegang penyangga agar monitor tidak terjatuh saat Anda mengubah sudut monitor.

Anda dapat menyesuaikan monitor seperti di bawah ini:



CATATAN:

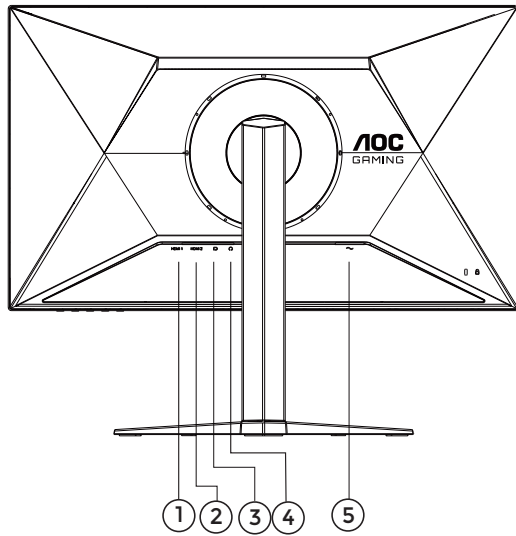
Jangan sentuh layar LCD saat Anda mengubah sudut layar. karena dapat merusak atau memecahkan layar LCD.

⚠ Peringatan

- Untuk menghindari kemungkinan kerusakan layar, seperti panel yang terlepas, pastikan monitor tidak miring ke bawah lebih dari -5 derajat.
- Jangan tekan layar saat menyesuaikan sudut monitor. Pastikan Anda hanya memegang bezelnya.

Menyambungkan Monitor

Sambungan Kabel Terdapat di Bagian Belakang Monitor dan Komputer:



1. HDMI 1
2. HDMI 2
3. DisplayPort
4. Earphone
5. Daya

Menyambung ke PC

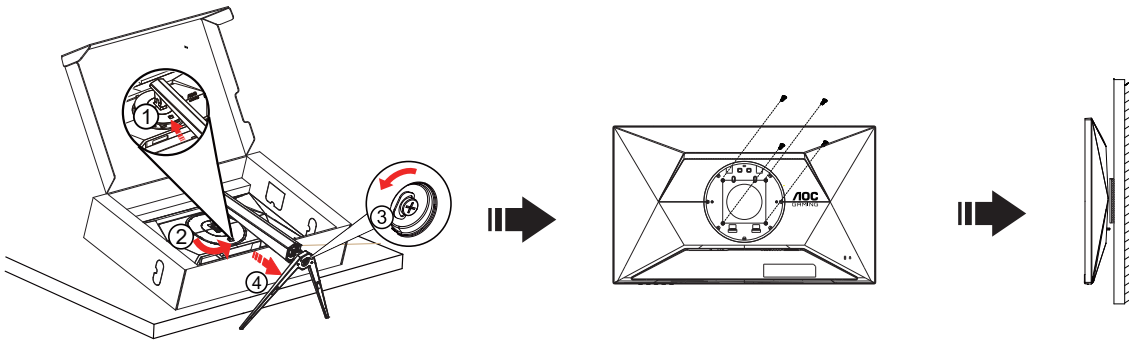
1. Sambungkan kabel daya dengan kuat ke bagian belakang monitor.
2. Matikan komputer dan lepas kabel daya.
3. Sambungkan kabel sinyal monitor ke konektor video di bagian belakang komputer.
4. Sambungkan kabel daya komputer dan monitor ke stopkontak di sekitar.
5. Hidupkan komputer dan monitor.

Jika monitor menampilkan gambar, berarti proses pemasangan telah selesai. Jika gambar tidak ditampilkan, lihat Mengatasi Masalah.

Untuk melindungi peralatan ini, selalu matikan PC dan monitor LCD sebelum menyambungkannya.

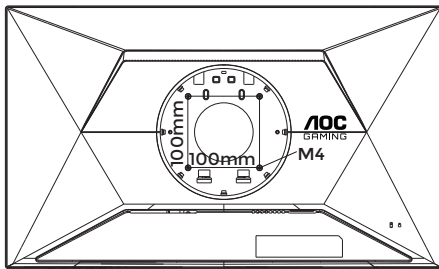
Pemasangan di Dinding

Persiapan Memasang Lengan Pemasangan untuk di Dinding Opsional.

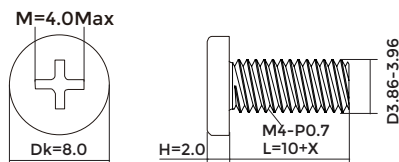


Monitor ini dapat dipasangkan ke lengan pemasangan untuk di dinding yang dapat dibeli terpisah. Lepas kabel daya sebelum melakukan prosedur ini. Ikuti langkah-langkah berikut:

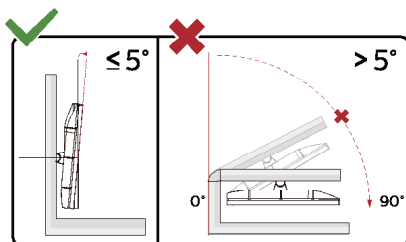
1. Lepas dudukan.
2. Ikuti petunjuk dari produsen guna memasang lengan pemasangan untuk di dinding.
3. Letakkan lengan pemasangan untuk di dinding ke bagian belakang monitor. Sejajarkan lubang-lubang pada lengan tersebut dengan dengan lubang-lubang di bagian belakang monitor.
4. Masukkan 4 sekrup ke dalam lubang tersebut, lalu kencangkan.
5. Sambungkan kembali kabel. Baca panduan pengguna yang disertakan dengan lengan pemasangan untuk di dinding opsional untuk mendapatkan petunjuk tentang cara memasangkannya ke dinding.



Spesifikasi sekrup penggantung dinding: M4*(10+X) mm (X=Ketebalan Braket pemasangan dinding)



Catatan: Lubang sekrup pemasangan VESA tidak tersedia untuk semua model, hubungi dealer atau departemen resmi AOC. Selalu hubungi produsen untuk pemasangan di dinding.



* Desain tampilan dapat berbeda dari yang diilustrasikan.

⚠ Peringatan

- Untuk menghindari kemungkinan kerusakan layar, seperti panel yang terlepas, pastikan monitor tidak miring ke bawah lebih dari -5 derajat.
- Jangan tekan layar saat menyesuaikan sudut monitor. Pastikan Anda hanya memegang bezelnya.

Fungsi Adaptive-Sync

1. Fungsi Adaptive-Sync berfungsi dengan DisplayPort/HDMI
2. Kartu Grafis yang Kompatibel: Daftar yang disarankan seperti berikut, juga dapat dilihat dengan mengunjungi www.AMD.com

Kartu Grafis

- Radeon™ RX Vega Seri
- Radeon™ RX 500 Seri
- Radeon™ RX 400 Seri
- Radeon™ R9/R7 300 Seri (kecuali Seri R9 370/X, R7 370/X, R7 265)
- Radeon™ Pro Duo (2016)
- Radeon™ R9 Nano Seri
- Radeon™ R9 Fury Seri
- Radeon™ R9/R7 200 Seri (kecuali Seri R9 270/X, R9 280/X)

Prosesor

- AMD Ryzen™ 7 2700U
- AMD Ryzen™ 5 2500U
- AMD Ryzen™ 5 2400G
- AMD Ryzen™ 3 2300U
- AMD Ryzen™ 3 2200G
- AMD PRO A12-9800
- AMD PRO A12-9800E
- AMD PRO A10-9700
- AMD PRO A10-9700E
- AMD PRO A8-9600
- AMD PRO A6-9500
- AMD PRO A6-9500E
- AMD PRO A12-8870
- AMD PRO A12-8870E
- AMD PRO A10-8770
- AMD PRO A10-8770E
- AMD PRO A10-8750B
- AMD PRO A8-8650B
- AMD PRO A6-8570
- AMD PRO A6-8570E
- AMD PRO A4-8350B
- AMD A10-7890K
- AMD A10-7870K
- AMD A10-7850K
- AMD A10-7800
- AMD A10-7700K
- AMD A8-7670K
- AMD A8-7650K
- AMD A8-7600
- AMD A6-7400K

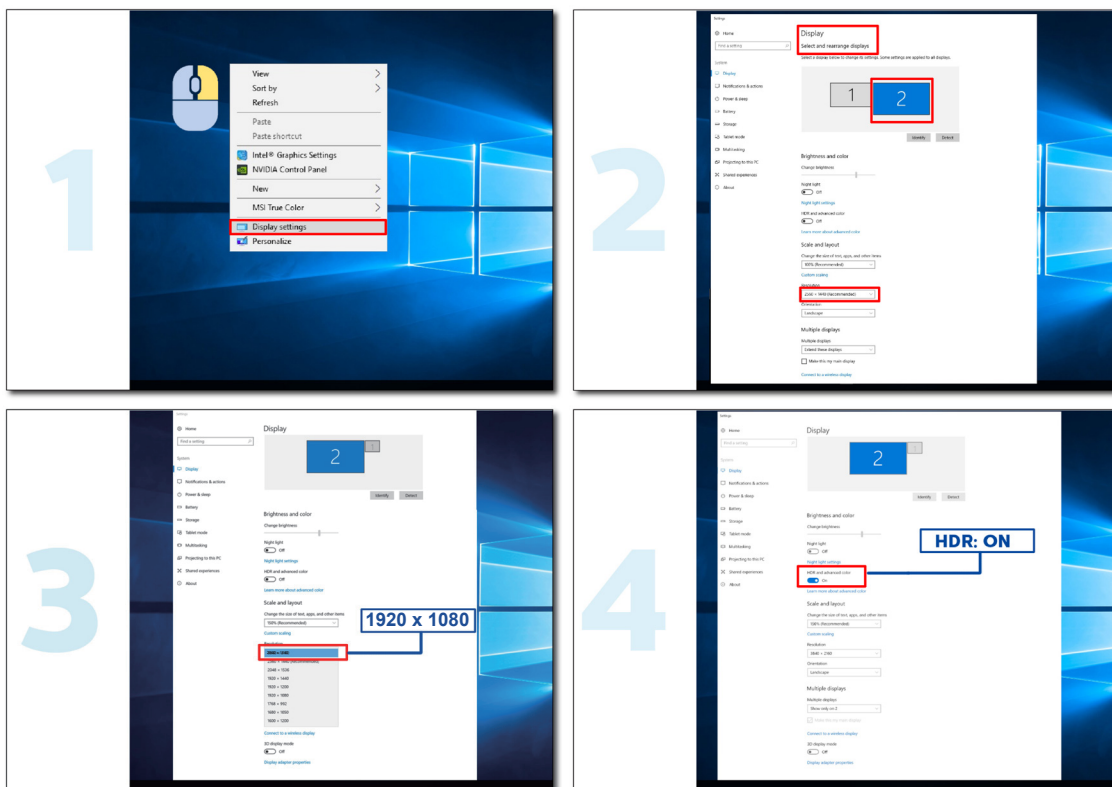
HDR

Kompatibel dengan sinyal input dalam format HDR10.

Display dapat secara otomatis mengaktifkan fungsi HDR jika pemutar dan konten kompatibel. Hubungi produsen perangkat dan penyedia konten untuk informasi kompatibilitas perangkat dan konten Anda. Pilih "OFF" (nonaktif) untuk fungsi HDR jika tidak memerlukan fungsi aktivasi otomatis.

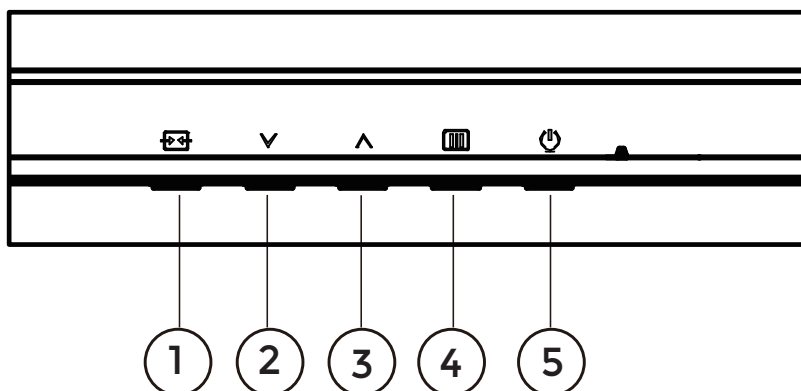
Catatan:

1. Pengaturan khusus tidak diperlukan untuk antarmuka DisplayPort/HDMI pada versi WIN10 di bawah (lebih lama) V1703.
2. Hanya antarmuka HDMI yang tersedia dan antarmuka DisplayPort tidak berfungsi pada WIN10 versi V1703.
3. Ekran Ayari:
 - a. Resolusi display disetel ke 1920*1080, dan HDR telah disetel ke ON.
 - b. Setelah memasuki aplikasi, Mode HDR terbaik dapat diaktifkan jika resolusinya diubah ke 1920*1080 (jika tersedia).



Penyesuaian

Tombol pintas



1	Source (Sumber)/Exit (Keluar)
2	Mode Game
3	Dial Point
4	Menu/Enter
5	Daya

Menu/Enter

Tekan untuk menampilkan OSD atau mengkonfirmasi pilihan.

Daya

Tekan tombol daya untuk menghidupkan/mematikan monitor.

Dial Point

Bila OSD tidak tersedia, tekan tombol Dial Point untuk menampilkan/menyembunyikan Dial Point.

Mode Game

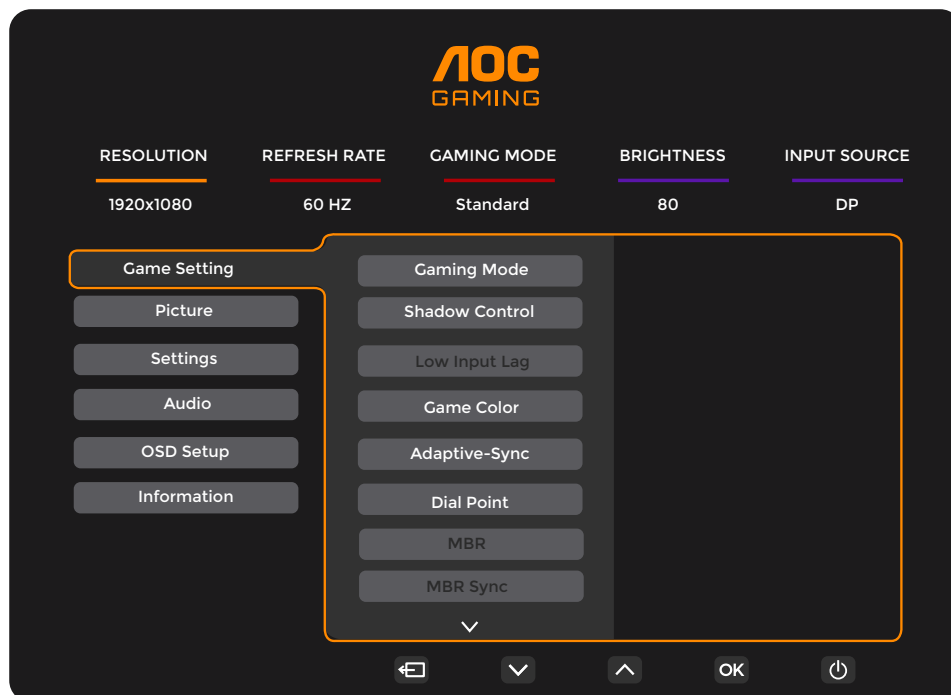
Bila tidak ada OSD, tekan tombol “V” untuk membuka fungsi mode game, lalu tekan tombol “V” atau “^” untuk memilih mode game (FS, RTS, Balapan, Gamer 1, Gamer 2, atau Gamer 3) berdasarkan jenis game yang berbeda.

Sumber/Keluar

Bila OSD tertutup, menekan tombol Sumber/Keluar akan menjadi fungsi tombol pintas Sumber. Saat menu OSD aktif, tombol ini bertindak sebagai tombol keluar (untuk keluar dari menu OSD).

Pengaturan OSD

Petunjuk dasar dan mudah tentang tombol kontrol.

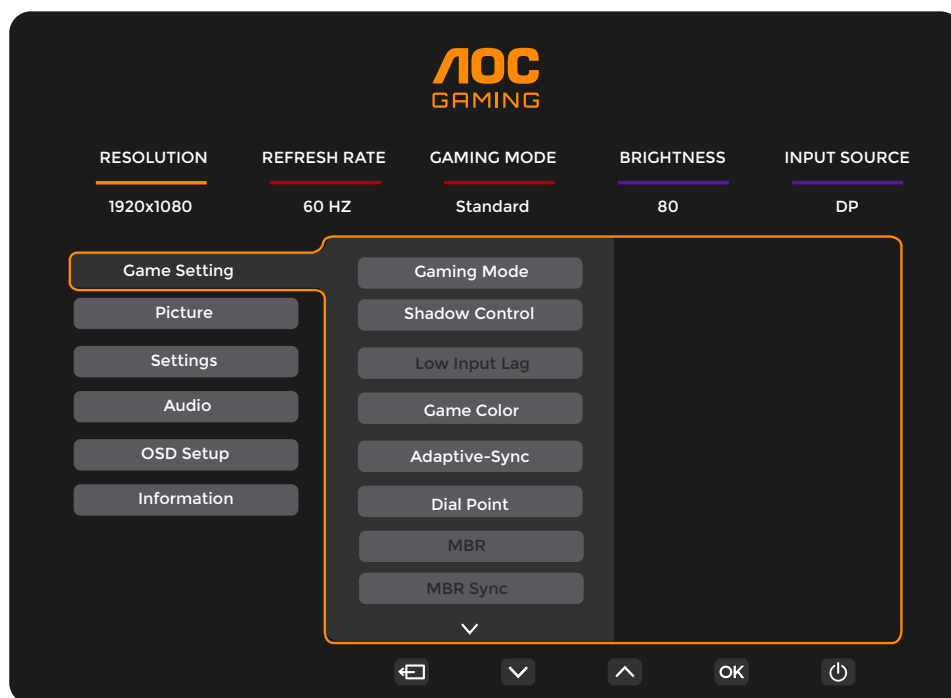


- 1). Tekan **tombol [MENU]** untuk mengaktifkan jendela OSD.
- 2). Tekan tombol ∇ atau \wedge untuk menavigasi fungsi. Setelah fungsi yang diinginkan disorot, tekan **tombol [MENU] / OK** untuk mengaktifkannya. Tekan ∇ atau \wedge untuk menavigasi fungsi submenu. Setelah fungsi yang dikehendaki disorot, tekan **tombol [MENU] / OK** untuk mengaktifkannya.
- 3). Tekan tombol ∇ atau \wedge untuk mengubah pengaturan fungsi yang dipilih. Tekan **tombol [EXIT]** **Keluar** untuk keluar. Jika Anda ingin menyesuaikan fungsi lain, ulangi langkah 2-3.
- 4). Fungsi Penguncian OSD: Untuk mengunci OSD, tekan terus **tombol [MENU]** sewaktu monitor mati, lalu tekan **tombol daya** untuk menyalakan monitor. Untuk membuka penguncian OSD, tekan terus **tombol [MENU]** sewaktu monitor mati, lalu tekan **tombol daya** untuk menyalakan monitor.

Catatan:

- 1). Jika produk hanya memiliki satu input sinyal, maka item "Input Select" (Pilihan Input) dinonaktifkan untuk penyesuaian.
- 2). Jika resolusi sinyal input adalah resolusi asli atau Adaptive-Sync, maka item "Rasio Gambar" tidak valid.

Game Setting (Pengaturan Permainan)



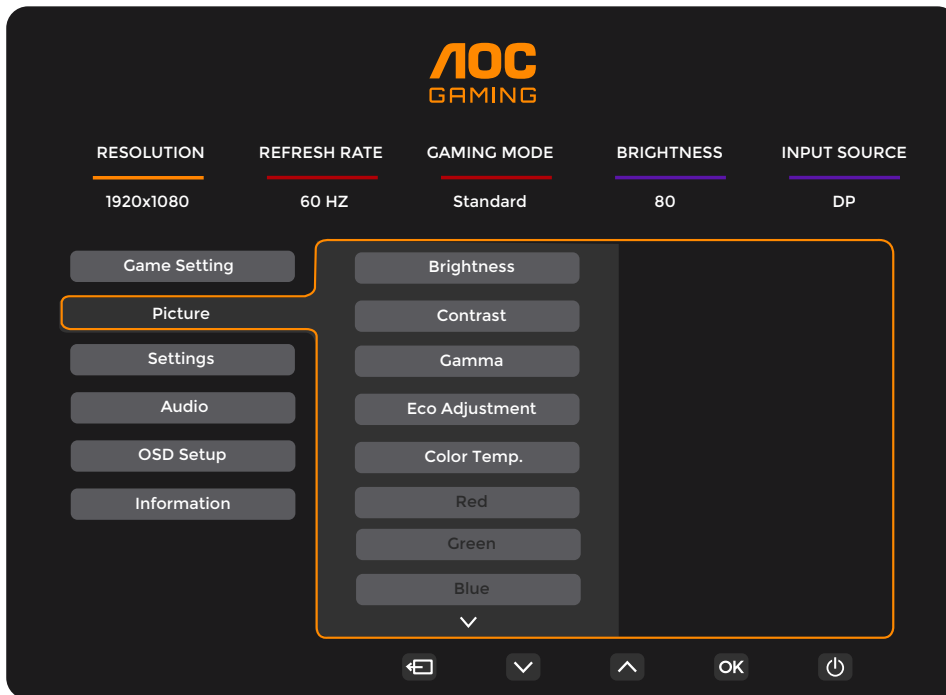
Gaming Mode (Mode Permainan)	Standard (Standar)	Meningkatkan keterbacaan web dan gim mobile yang cocok.
	FPS	Untuk bermain game FPS (first Person Shooters). Meningkatkan detail level warna hitam pada tema gelap.
	RTS	Untuk bermain RTS (Strategi Real Time). Tingkatkan kualitas gambar.
	Racing (Balapan)	Untuk bermain game Balapan, menghadirkan waktu respons tercepat dan saturasi warna tinggi.
	Gamer 1 (Pemain 1)	Pengaturan preferensi pengguna disimpan sebagai Pemain 1.
	Gamer 2 (Pemain 2)	Pengaturan preferensi pengguna disimpan sebagai Pemain 2.
	Gamer 3 (Pemain 3)	Pengaturan preferensi pengguna disimpan sebagai Pemain 3.
Shadow Control (Kontrol Bayangan)	0-100	Default Shadow Control (Kontrol Bayangan) adalah 50, pengguna akhir dapat menyesuaikan dari 50 ke 100 atau 0 untuk meningkatkan kontras agar gambar jernih. 1. Jika gambar terlalu gelap untuk dilihat secara detail, sesuaikan dari 50 ke 100 untuk gambar jernih. 2. Jika gambar terlalu terang untuk dilihat secara detail, sesuaikan dari 50 ke 0 untuk gambar jernih
Low Input Lag (Lag input rendah)	Off (Tidak Aktif)/ On (Aktif)	Menonaktifkan buffer frame untuk menurunkan lag input.
Game Color (Warna Permainan)	0-20	Warna Game akan menyediakan 0-20 level untuk menyesuaikan penyerapan agar mendapatkan gambar yang lebih baik
Adaptive-Sync	Off (Tidak Aktif)/ On (Aktif)	Nonaktifkan atau Aktifkan Adaptive-Sync. Peringat Pengoperasian Sinkronisasi-Adaptif: Saat fitur Sinkronisasi-Adaptif diaktifkan, layar mungkin akan berkedip dalam kondisi game tertentu.
Dial Point (Titik Tembakan)	Off (Tidak Aktif)/ On (Aktif) / Dynamic(Dinamis)	Fungsi "Dial Point" menampilkan indikator bidikan pada bagian tengah layar untuk membantu para gamer untuk bermain gim First Person Shooter (FPS) dengan bidikan yang akurat dan presisi.

MBR	0-20	MBR (Pengurang Buram Gerakan) memberikan 0-20 tingkatan penyesuaian untuk mengurangi buram gerakan. Catatan: 1. Fungsi MBR dapat disesuaikan bila Sinkronisasi-Adaptif dinonaktifkan, jeda input rendah diaktifkan, dan kecepatan refresh adalah $\geq 75\text{Hz}$. 2. Kecerahan layar akan berkurang seiring meningkatnya nilai penyesuaian.
MBR Sync	Off (Tidak Aktif)/ On (Aktif)	Menonaktifkan atau Mengaktifkan MBR Sync (Motion Blur Remove/ Menghilangkan Blur Mosi) Fungsi MBR Sync dapat diatur saat Adaptive-Sync diaktifkan (On), serta refresh rate (laju penyegaran) $\geq 75\text{Hz}$.
Overdrive	Normal (Normal)	Menyesuaikan waktu respons. Catatan:
	Fast (Cepat)	1. Jika pengguna menyesuaikan OverDrive ke "Fastest" (Paling Cepat), gambar yang ditampilkan mungkin dibilur. Pengguna dapat menyesuaikan level OverDrive atau menonaktifkannya tergantung preferensi pengguna.
	Faster (Lebih Cepat)	2. Fungsi "Extreme" (Ekstrem) bersifat opsional jika Adaptive-Sync dinonaktifkan, dan refresh rate (laju penyegaran) disetel ke $\geq 75\text{Hz}$.
	Fastest (Paling Cepat)	3. Kecerahan layar akan diturunkan jika fungsi "Extreme" (Ekstrem) aktif.
	Extreme (Ekstrem)	
Frame Counter (Penghitung Frame)	Off (Tidak Aktif)/Right-Up (Kanan Atas)/Right-Down (Kanan Bawah)/Left-Down (Kiri Bawah)/Left-Up (Kiri Atas)	Menampilkan frekuensi V di sudut layar yang dipilih.

Catatan:

- 1). Jika "HDR Mode" (Mode HDR) dalam menu "Picture" (Gambar) aktif, item "Shadow Control" (Kontrol Bayangan), "Game Color" (Warna Gim) tidak dapat disesuaikan.
- 2). Bila di bawah "Picture (Gambar)", "HDR" diatur ke "DisplayHDR", dalam opsi "Game Mode (Mode Permainan)", "Shadow Control (Kontrol Bayangan)", "Game Color (Warna Permainan)", "MBR", "MBR Sync" dan "Overdrive (Penggerak Lampau)", item seperti "Extreme (Ekstrem)" tidak dapat disesuaikan atau dipilih.
- 3). Bila di bawah "Picture (Gambar)", "HDR" diatur ke "HDR Picture (Mode Gambar)", "HDR Movie (Mode Film)" dan "HDR Game (HDR Permainan)", dalam opsi "Game Mode (Mode Permainan)", "Game Color (Warna Permainan)", "MBR", "MBR Sync" dan "Overdrive (Penggerak Lampau)", item seperti "Extreme (Ekstrem)" tidak dapat disesuaikan atau dipilih.
- 4). Bila di bawah "Picture (Gambar)", "Color Space (Ruang Warna)" diatur ke "sRGB", dalam opsi "Shadow Control (Kontrol Bayangan)", "Game Color (Warna Permainan)", "MBR", "MBR Sync" dan "Overdrive (Penggerak Lampau)", item seperti "Extreme (Ekstrem)" tidak dapat disesuaikan atau dipilih.

Picture(Gambar)



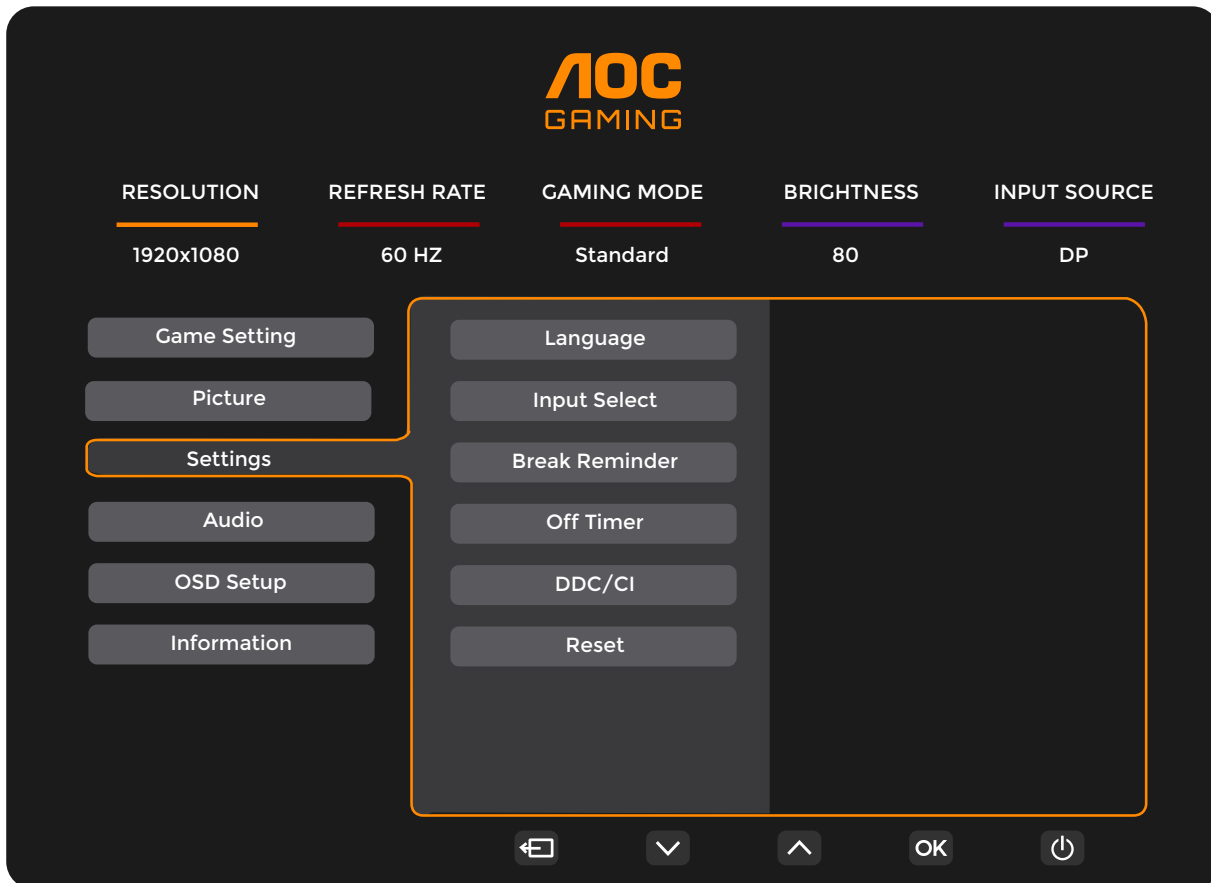
Brightness (Kecerahan)	0-100	Penyesuaian Lampu Latar
Contrast (Kontras)	0-100	Kontras dari Register-digital.
Dark Boost (Boost Gelap)	Off (Tidak Aktif) / Level 1 / Level 2 / Level 3	Meningkatkan detail layar pada area gelap atau terang untuk menyesuaikan kecerahan dalam area terang serta memastikan bahwa tidak terjadi saturasi berlebih
Gamma	1.8 / 2.0 / 2.2 / 2.4 / 2.6	Sesuaikan Gamma.
Eco Adjustment (Penyesuaian Eco)	Standard (Standar)	Mode Standar
	Text (Teks)	Mode Teks
	Internet	Mode Internet
	Game (Permainan)	Mode Permainan
	Movie (Film)	Mode Film
	Sports (Olahraga)	Mode Olahraga
	Reading(Membaca)	Mode Membaca
Color Temp. (Suhu Warna)	Warm (Hangat)	Mengambil temperatur warna hangat dari EEPROM.
	Normal	Mengambil temperatur warna normal dari EEPROM.
	Cool (Sejuk)	Mengambil temperatur warna sejuk dari EEPROM.
	User (Pengguna)	Mengambil Temperatur Warna Pengguna dari EEPROM.
Red (Merah)	0-100	Penambahan merah dari Register-digital.
Green (Hijau)	0-100	Penambahan hijau dari Register-digital.
Blue (Biru)	0-100	Penambahan biru dari Register-digital.

HDR	Off(Tidak Aktif)	Atur profil HDR sesuai dengan ketentuan penggunaan. Catatan: Ketika konten HDR terdeteksi, pilihan HDR akan ditampilkan untuk penyesuaian.
	DisplayHDR	
	HDR Picture (Gambar HDR)	
	HDR Movie(Film HDR)	
	HDR Game (Permainan HDR)	
HDR Mode (Mod HDR)	Off(Tidak Aktif)	Dioptimalkan untuk warna dan kontras gambar, yang mensimulasi efek HDR. Catatan: Ketika konten HDR tidak terdeteksi, pilihan HDR akan ditampilkan untuk penyesuaian.
	HDR Picture (Gambar HDR)	
	HDR Movie(Film HDR)	
	HDR Game (Permainan HDR)	
DCR	Off (Tidak Aktif)	Menonaktifkan rasio kontras dinamis
	On (Aktif)	Mengaktifkan rasio kontras dinamis
Color Space (Ruang Warna)	Asli Panel	Panel ruang warna standar.
	sRGB	Ruang warna sRGB.
LowBlue Mode (Mode LowBlue)	Off(Tidak Aktif)	Menurunkan gelombang cahaya biru dengan mengendalikan suhu warna.
	Multimedia	
	Internet	
	Office	
	Reading (Baca)	
Image Ratio (Rasio Gambar)	Full(Penuh) / Aspect (Aspek)/ 1:1 / 17" (4:3) / 19" (4:3) / 19" (5:4) / 19"W (16:10) / 21.5"W (16:9)/ 22"W (16:10)/ 23"W (16:9) / 23.6"W (16:9) / 24"W (16:9)	Memilih rasio gambar yang akan ditampilkan.

Catatan:

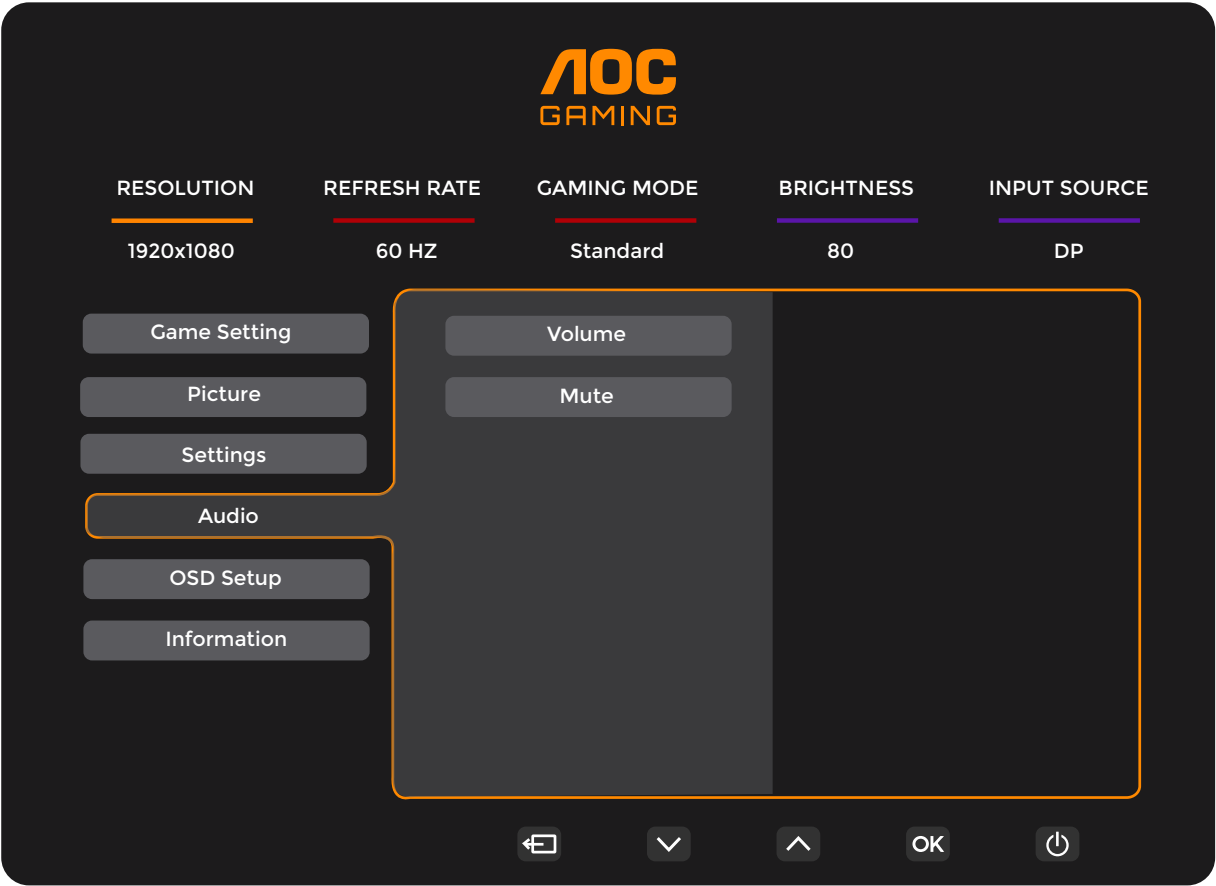
- 1). Jika "HDR Mode" (Mode HDR) aktif, semua item kecuali "HDR Mode" (Mode HDR), "Contrast"(Kontras), "Dark Boost" (Boost Gelap), "Gamma", "ECO Adjustment" (Penyesuaian ECO), "Color Temp". (Suhu Warna), "Color Space" (Ruang Warna), "LowBlue Mode" (Mode LowBlue), tidak dapat disesuaikan.
- 2). Jika "HDR" aktif, semua item kecuali "HDR Mode" (Mode HDR), "Brightness" (Kecerahan), "Contrast"(Kontras), "Dark Boost" (Boost Gelap), "Gamma", "ECO Adjustment" (Penyesuaian ECO), "Color Temp". (Suhu Warna), "DCR", "Color Space" (Ruang Warna), "LowBlue Mode" (Mode LowBlue), tidak dapat disesuaikan.
- 3). Bila "Color Gamut (Gamut Warna)" diatur ke "sRGB", item "Contrast (Kontras)", "Dark Boost (Peningkatan Gelap)", "Gamma", "Eco Adjustment (Penyesuaian Eko)", "Color Temp. (Suhu Warna)", "HDR Mode (Mode HDR)" dan "LowBlue Mode (Mode BiruRendah)" tidak dapat disesuaikan.
- 4). Bila "Eco Adjustment (Penyesuaian Eko)" diatur ke "Reading (Membaca)", item "Contrast (Kontras)", "Dark Boost (Peningkatan Gelap)", "Color Temp. (Suhu Warna)", "DCR", "Color Space" (Ruang Warna) and "LowBlue Mode (Mode BiruRendah)" tidak dapat disesuaikan.

Settings(Pengaturan)



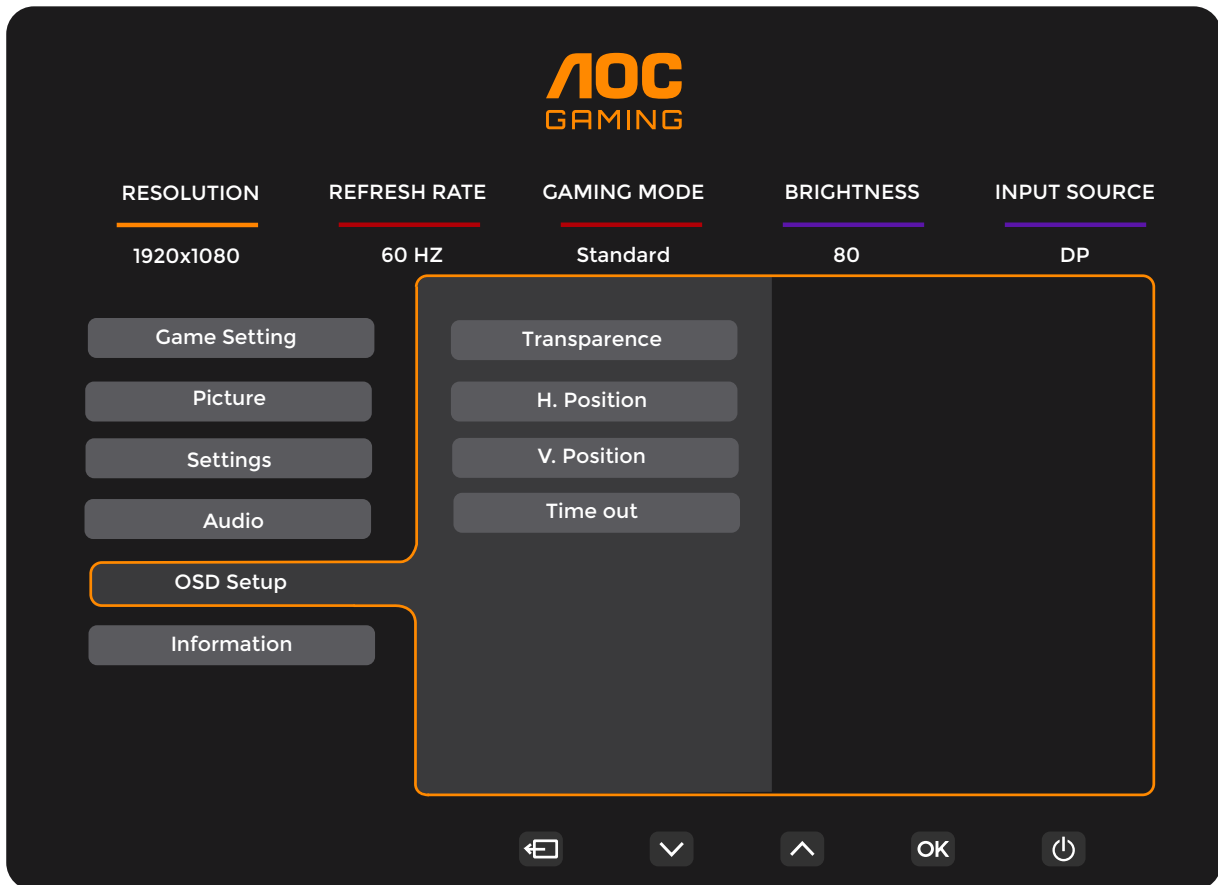
Language (Bahasa)		Memilih bahasa OSD
Input Select (Pilihan Input)	Auto(Otomatis) / HDMI1 / HDMI2 / DP	Memilih Sumber Sinyal Input.
Break Reminder (Peringat Jeda)	Off (Tidak Aktif)/ On (Aktif)	Peringat jeda jika pengguna terus bekerja selama lebih dari 1 jam.
Off timer (Timer mati)	0-24 jam	Memilih waktu penonaktifan DC
DDC/CI	ya atau tidak	Mengaktifkan/menonaktifkan dukungan DDC/CI
Reset (Atur Ulang)	ya atau tidak	Mengatur ulang menu ke default

Audio



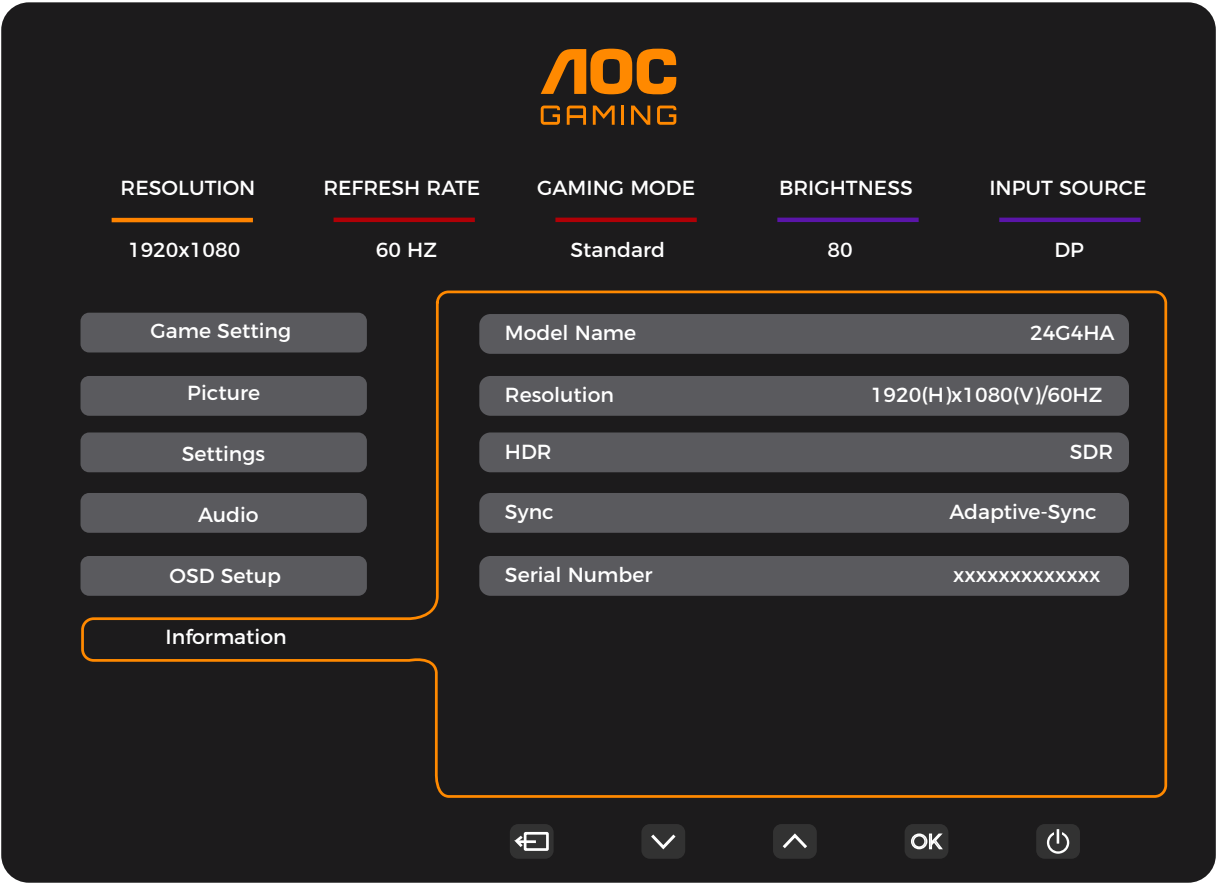
Volume	0-100	Pengaturan Volume.
Mute (Diam)	Off (Tidak Aktif)/ On (Aktif)	Senyapkan audio.

OSD Setup (Konfigurasi OSD)



Transparence (Transparansi)	0-100	Menyesuaikan transparansi OSD
H. Position (Posisi Horizontal)	0-100	Menyesuaikan posisi horizontal OSD
V. Position (Posisi Vertikal)	0-100	Menyesuaikan posisi vertikal OSD
Timeout (Batas Waktu)	5-120	Menyesuaikan Batas Waktu OSD

Information(informasi)



Indikator LED

Status	Warna LED
Mode Daya Penuh	Putih
Mode Aktif-mati	Oranye

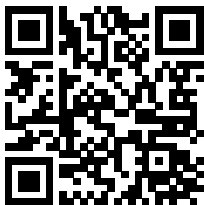
Mengatasi masalah

Masalah & Pertanyaan	Kemungkinan Solusi
LED Daya Tidak Menyala	Pastikan tombol daya dalam keadaan hidup dan kabel daya telah tersambung dengan benar ke stopkontak yang telah diarde dan ke monitor.
Tidak ada gambar di layar	<ul style="list-style-type: none"> Apakah kabel daya tersambung dengan benar? Periksa sambungan kabel daya dan catu daya. Apakah kabel telah tersambung dengan benar? (Tersambung menggunakan kabel HDMI) Periksa sambungan kabel HDMI. (Tersambung menggunakan kabel DisplayPort) Periksa sambungan kabel DisplayPort * Input HDMIx2/DisplayPort/ tidak tersedia pada setiap model. Jika daya dalam kondisi hidup, boot ulang komputer untuk melihat layar awal (layar login). Jika layar awal (layar login) muncul, jalankan boot komputer dalam mode aktif (mode aman untuk Windows 7/8/10), lalu ubah frekuensi kartu video. (Lihat Pengaturan Resolusi Optimal) Jika layar awal (layar login) tidak muncul, hubungi Pusat Layanan atau dealer Anda. Apakah "Input Not Supported" (Input Tidak Didukung) terlihat di layar? Anda dapat melihat pesan ini bila sinyal dari kartu video melebihi resolusi dan frekuensi maksimum yang dapat ditangani monitor dengan benar. Sesuaikan resolusi dan frekuensi maksimum yang dapat ditangani monitor dengan benar. Pastikan AOC Monitor Driver telah terinstal.
Gambar Tidak Jelas dan Berbayang	<p>Sesuaikan kontrol kontras dan kecerahan. Tekan untuk menyesuainya secara otomatis. Pastikan Anda tidak menggunakan kabel ekstensi atau switch box. Sebaiknya sambungkan monitor langsung ke konektor output kartu video yang terdapat di bagian belakang.</p>
Gambar Memantul, Berkedip, atau Muncul Pola Bergelombang Pada Gambar	<p>Pindahkan perangkat listrik yang dapat mengakibatkan interferensi listrik sejauh mungkin dari monitor. Gunakan kecepatan refresh maksimum yang dimiliki monitor pada resolusi yang sedang digunakan.</p>
Monitor terkunci dalam mode Aktif-Mati	<p>Tombol daya komputer harus dalam posisi hidup. Kartu video pada komputer harus terpasang tepat pada slotnya. Pastikan kabel video pada monitor tersambung dengan benar ke komputer. Periksa kabel video monitor, lalu pastikan tidak ada pin yang tertekuk. Pastikan komputer telah beroperasi dengan menekan tombol Caps Lock pada keyboard sekaligus melihat LED Caps Lock. LED harus menyala atau mati setelah Anda menekan tombol CAPS LOCK.</p>
Salah satu warna utama tidak muncul (MERAH, HIJAU, atau BIRU)	<p>Periksa kabel video monitor, lalu pastikan tidak ada pin yang rusak. Pastikan kabel video pada monitor tersambung dengan benar ke komputer.</p>
Gambar memiliki warna yang cacat (putih tidak terlihat putih)	Sesuaikan warna RGB atau pilih temperatur warna yang dikehendaki.
Terjadi gangguan horizontal atau vertikal pada layar	<p>Gunakan mode penonaktifan Windows 7/8/10/11 untuk menyesuaikan CLOCK dan FOKUS. Tekan untuk menyesuainya secara otomatis.</p>
Peraturan & Layanan	Silakan merujuk pada Regulasi & Informasi Layanan di situs www.aoc.com (pilih model yang Anda beli di negara Anda dan temukan Regulasi & Informasi Layanan di halaman Dukungan).

Spesifikasi

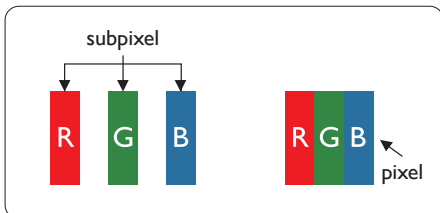
Spesifikasi Umum

Panel	Nama model	24G4HA	
	Sistem kendali	LCD TFT Berwarna	
	Ukuran Gambar yang Terlihat	60,5 cm diagonal	
	Jarak piksel	0,2745mm (H) × 0,2745mm (V)	
	Video	Interface HDMI & Interface DisplayPort	
	Warna Layar	16.7M Colors	
Lainnya	Rentang pindai horizontal	30k~230kHz	
	Ukuran pindai horizontal (Maksimum)	527,04mm	
	Rentang pindai vertikal	48-200Hz	
	Ukuran Pindai Vertikal (Maksimum)	296,46mm	
	Resolusi standar optimal	1920x1080@60Hz	
	Max resolution	1920x1080@200Hz	
	Plug & Play	VESA DDC2B/CI	
	Catu daya	100-240V~, 50/60Hz, 1,5A	
	Pemakaian daya	Normal (kecerahan dan kontras standar)	19W
		Maks, (kecerahan = 100, kontras =100)	≤42W
		Mode siaga	≤0,3W
	Dissipasi panas	Pengoperasian Normal	64,85 BTU/jam
		Tidur (Modus Standby)	<1,03 BTU/jam
		Mod Mati	<1,03 BTU/jam
		Mod Mati(AC switch)	0 BTU/hr
Karakteristik Fisik	Tipe konektor	HDMIx2/DisplayPort//Earphone keluar	
	Tipe Kabel Sinyal	Dapat dilepas	
	Speaker internal	2Wx2	
Lingkungan	Suhu	Beroperasi	0°C ~ 40° C
		Tidak beroperasi	-25°C ~ 55°C
	Kelembapan	Beroperasi	10% hingga 85% (tanpa kondensasi)
		Tidak beroperasi	5% hingga 93% (tanpa kondensasi)
	Ketinggian	Beroperasi	0 m ~ 5000 m (0 ~ 16404 kaki)
		Tidak beroperasi	0 m ~ 12.192 m (0 ~ 40.000 kaki)



Kebijakan Cacat Piksel Monitor Panel Datar AOC

AOC berupaya memberikan produk berkualitas tertinggi. Kami menggunakan beberapa proses produksi tercanggih di industri dan menerapkan kontrol kualitas yang ketat. Namun, cacat piksel atau subpiksel pada panel Monitor TFT yang digunakan di monitor panel datar kadang tidak dapat dihindari. Tidak ada produsen yang dapat menjamin semua panel akan bebas dari cacat piksel, namun AOC menjamin bahwa setiap monitor dengan jumlah cacat yang tidak dapat diterima akan diperbaiki atau diganti sesuai dengan jaminan yang berlaku. Pemberitahuan ini menjelaskan berbagai jenis cacat piksel dan menentukan tingkat cacat yang dapat diterima untuk masing-masing jenis tersebut. Untuk memenuhi syarat dalam mendapatkan perbaikan atau penggantian sesuai jaminan, jumlah cacat piksel pada panel Monitor TFT harus melampaui tingkat yang dapat diterima. Misalnya, jumlah cacat subpiksel pada monitor tidak boleh lebih dari 0,0004%. AOC bahkan selanjutnya menentukan standar kualitas lebih tinggi untuk jenis atau kombinasi cacat piksel tertentu yang lebih nyata dibandingkan dengan yang lainnya. Kebijakan ini berlaku secara global.



Piksel dan Subpiksel

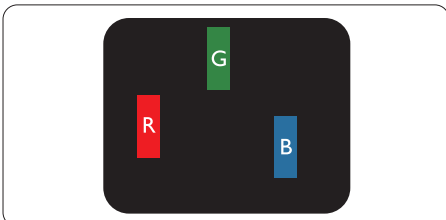
Piksel, atau elemen gambar, terdiri dari tiga subpiksel dalam warna utama merah, hijau, dan biru. Kombinasi beberapa piksel akan membentuk gambar. Bila semua subpiksel pada piksel menyala, kombinasi ketiga subpiksel berwarna tersebut akan muncul sebagai satu piksel putih. Bila semua mati, kombinasi ketiga subpiksel berwarna akan muncul sebagai satu piksel hitam. Kombinasi lainnya dari subpiksel yang menyala dan mati akan muncul sebagai satu piksel warna lain.

Jenis Cacat Piksel

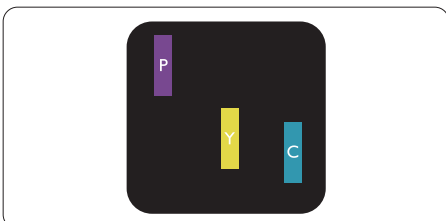
Cacat piksel dan subpiksel muncul di layar dalam berbagai bentuk. Ada dua kategori cacat piksel dan masing-masing kategori tersebut terdiri dari beberapa jenis cacat subpiksel.

Cacat Titik Terang

Cacat titik terang muncul sebagai piksel maupun subpiksel yang selalu terang atau "menyala". Karenanya, titik terang merupakan subpiksel yang terlihat jelas di layar bila monitor menampilkan pola gelap. Berikut adalah jenis cacat titik terang.

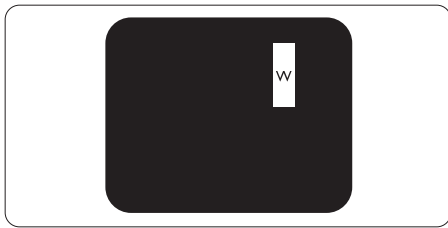


Satu subpiksel merah, hijau, atau biru terang.



Dua subpiksel terang yang berdekatan:

- Merah + Biru = Ungu
- Merah + Hijau = Kuning
- Hijau + Biru = Cyan (Biru Muda)



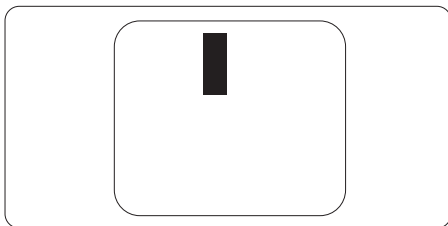
Tiga subpixel terang yang berdekatan (satu piksel putih).

Catatan

Titik terang merah atau biru pasti 50 persen lebih terang daripada titik di sekitarnya, sedangkan titik terang hijau 30 persen lebih terang daripada titik di sekitarnya.

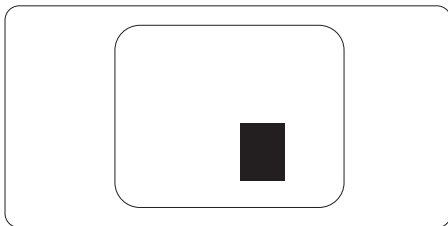
Cacat Titik Gelap

Cacat titik gelap muncul sebagai piksel maupun subpixel yang selalu gelap atau "mati". Karenanya, titik gelap merupakan subpixel yang terlihat jelas di layar bila monitor menampilkan pola terang. Berikut adalah jenis cacat titik gelap.



Jarak Cacat Piksel

Karena cacat piksel dan subpixel sejenis yang saling berdekatan mungkin terlihat lebih nyata, AOC juga menentukan toleransi untuk jarak cacat piksel.



Toleransi Cacat Piksel

Untuk memenuhi syarat dalam mendapatkan perbaikan atau penggantian karena cacat piksel selama masa berlaku jaminan, panel Monitor TFT pada monitor panel datar AOC harus memiliki cacat piksel maupun subpixel melebihi toleransi yang tercantum dalam tabel berikut ini.

CACAT TITIK TERANG	TINGKAT YANG DAPAT DITERIMA
1 subpixel terang	2 atau lebih sedikit
2 subpixel terang yang berdekatan	1 atau lebih sedikit
3 subpixel terang yang berdekatan (satu piksel putih)	0 atau lebih sedikit
Jarak di antara dua cacat titik terang*	>15mm
Total cacat titik terang dari semua jenis	3 atau lebih sedikit
CACAT TITIK GELAP	TINGKAT YANG DAPAT DITERIMA
1 subpixel gelap	5 atau lebih sedikit
2 subpixel gelap yang berdekatan	2 atau lebih sedikit
3 subpixel gelap yang berdekatan	1 atau lebih sedikit
Jarak di antara dua cacat titik gelap*	>15mm
Total cacat titik gelap dari semua jenis	5 atau lebih sedikit
TOTAL CACAT TITIK	TINGKAT YANG DAPAT DITERIMA
Total cacat titik terang atau titik gelap dari semua jenis	5 atau lebih sedikit

Catatan

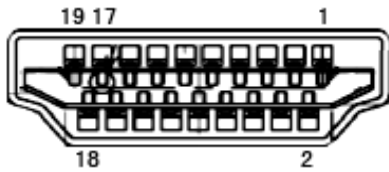
1 atau 2 cacat subpixel yang berdekatan = 1 cacat titik

Mode Tampilan Standar

Standar	RESOLUSI(±1Hz)	FREKUENSI HORIZONTAL (KHz)	FREKUENSI VERTIKAL (Hz)
VGA	640x480@60Hz	31.469	59.94
	640x480@67Hz	35	66.667
	640x480@72Hz	37.861	72.809
	640x480@75Hz	37.5	75
	640x480@100Hz	51.08	99.769
	640x480@120Hz	61.91	119.518
SD	720x576@50Hz	31.25	50
SVGA	800x600@56Hz	35.156	56.25
	800x600@60Hz	37.879	60.317
	800x600@72Hz	48.077	72.188
	800x600@75Hz	46.875	75
	800x600@100Hz	62.76	99.778
	800x600@120Hz	76.302	119.972
XGA	1024x768@60Hz	48.363	60.004
	1024x768@70Hz	56.476	70.069
	1024x768@75Hz	60.023	75.029
	1024x768@100Hz	80.448	99.811
	1024x768@120Hz	97.551	119.989
SXGA	1280x1024@60Hz	63.981	60.02
	1280x1024@75Hz	79.976	75.025
FHD	1920x1080@60Hz	67.5	60
	1920x1080@120Hz	137.283	120.003
	1920x1080@144Hz	158.4	144.00
	1920x1080@200Hz	228.803	200.003
MAC MODES			
SVGA	832x624@75Hz	49.725	74.551
DOS	720x400@70Hz	31.469	70.087

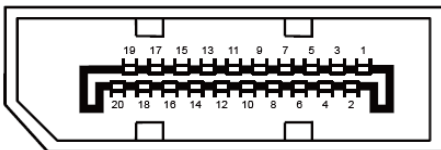
Catatan: Berdasarkan standar VESA, kesalahan tertentu (+/-1Hz) dapat terjadi saat menghitung laju penyegaran (refresh rate) pada beberapa sistem operasi dan kartu grafis. Nilai laju penyegaran (refresh rate) produk ini telah dibulatkan untuk meningkatkan kompatibilitas. Gunakan produk yang sebenarnya sebagai acuan.

Penggunaan Pin



Kabel Sinyal Layar Warna 19-Pin

No. Pin	Nama Sinyal	No. Pin	Nama Sinyal	No. Pin	Nama Sinyal
1.	TMDS Data 2+	9.	TMDS Data 0-	17.	DDC/CEC Arde
2.	TMDS Data 2 Shield	10.	TMDS Clock+	18.	Daya +5V
3.	TMDS Data 2-	11.	TMDS Clock Shield	19.	Deteksi Hot Plug
4.	TMDS Data 1+	12.	TMDS Clock-		
5.	TMDS Data 1Shield	13.	CEC		
6.	TMDS Data 1-	14.	Dilindungi (N.C. pada perangkat)		
7.	TMDS Data 0+	15.	SCL		
8.	TMDS Data 0 Shield	16.	SDA		



Kabel Sinyal Layar Warna 20-Pin

No. Pin	Nama Sinyal	No. Pin	Nama Sinyal
1	ML_Lane 3 (n)	11	GND
2	GND	12	ML_Lane 0 (p)
3	ML_Lane 3 (p)	13	KONFIG1
4	ML_Lane 2 (n)	14	KONFIG2
5	GND	15	AUX_CH(p)
6	ML_Lane 2 (p)	16	GND
7	ML_Lane 1 (n)	17	AUX_CH(n)
8	GND	18	Deteksi Hot Plug
9	ML_Lane 1 (p)	19	DP_PWR Balik
10	ML_Lane 0 (n)	20	DP_PWR

Plug and Play

Fitur Plug & Play DDC2B

Monitor ini dilengkapi kemampuan VESA DDC2B berdasarkan standar VESA DDC STANDARD. Fitur ini memungkinkan monitor menginformasikan identitasnya kepada sistem host dan, tergantung pada tingkat DDC yang digunakan, menyampaikan informasi tambahan tentang kemampuan tampilannya.

DDC2B adalah kanal data dua arah berdasarkan protokol I2C. Sistem host dapat meminta informasi EDID melalui kanal DDC2B.

