

AOC GAMING



Használati utasítás

Q27G4SRU

AOC GAMING MONITOR

Biztonság.....	1
Nemzeti előírások.....	1
Áramellátás.....	2
Telepítés.....	3
Tisztítás.....	4
Egyéb.....	5
Beállítás.....	6
A doboz tartalma.....	6
Állvány és talp beállítása.....	7
A betekintési szög beállítása.....	8
A monitor csatlakoztatása.....	9
Fali rögzítés.....	10
Adaptive-Sync funkció.....	11
HDR.....	12
Beállítás.....	13
Gyorsgombok.....	13
OSD beállítás.....	14
Játékbeállítás.....	15
Kép.....	17
PIP/PBP.....	19
Beállítások.....	21
Hang.....	22
OSD beállítás.....	23
Információ.....	24
LED jelzőfény.....	25
Hibaelhárítás.....	26
Műszaki adatok.....	27
Általános műszaki adatok.....	27
AOC monitorok panel pixelhiba szabályzata.....	29
Előre beállított megjelenítési módok.....	31
Tűk kiosztása.....	32
Plug and Play.....	33

Biztonság

Nemzeti előírások

A következő alfejezetek a dokumentumban alkalmazott nemzeti előírásokat ismertetik.

Megjegyzések, figyelmeztetések és veszélyjelzések

A kézikönyv során a szövegrészeket ikon kísérheti, és félkövér vagy dőlt betűtípussal vannak nyomtatva. Ezek a szövegrészek megjegyzések, óvintézkedések és figyelmeztetések, amelyeket az alábbi módon használnak:



MEGJEGYZÉS: A MEGJEGYZÉS fontos információt tartalmaz, amely segíti a számítógéprendszer hatékonyabb használatát.




ÓVATOSSÁG: Az ÓVATOSSÁG a hardver esetleges károsodására vagy adatvesztésre figyelmeztet, és útmutatást ad a probléma elkerülésére.





FIGYELMEZTETÉS: A FIGYELMEZTETÉS testi sérülés veszélyére hívja fel a figyelmet, és útmutatást ad a probléma elkerülésére.


Néhány figyelmeztetés eltérő formátumban jelenhet meg, és előfordulhat, hogy nem kíséri ikon. Ilyen esetekben a figyelmeztetés konkrét megjelenítését a szabályozó hatóság írja elő.


Áramellátás


 A monitort kizárólag a címkén feltüntetett típusú áramforrásról szabad üzemeltetni. Ha nem biztos az otthonában rendelkezésre álló áram típusában, kérjen tájékoztatást kereskedőjétől vagy a helyi áramszolgáltatótól.

 A monitor háromágú, földelt csatlakozóval van felszerelve, amely harmadik (földelő) érintkezővel rendelkezik. Ez a dugó csak földelt konnektorba illeszkedik biztonsági funkcióként. Ha a konnektor nem alkalmas a háromvezetékes dugóra, kérjen villanyszerelőtől megfelelő konnektor felszerelését, vagy használjon adaptert a készülék biztonságos földeléséhez. Ne semmisítse meg a földelt dugó biztonsági funkcióját.

 Villámlás idején vagy hosszabb használaton kívüli időszakban húzza ki a készüléket a konnektorból. Ez megvédi a monitort az áramingadozás okozta károsodástól.

 Ne terhelje túl a hosszabbítókat és elosztókat. A túlterhelés tűz- vagy áramütésveszélyt okozhat.

 A megfelelő működés érdekében a monitort csak UL tanúsítvánnyal rendelkező, 100-240 V AC, minimum 5 A jelölésű, megfelelően konfigurált csatlakozóaljzattal rendelkező számítógépekkel használja.

 A falialjzatot a készülék közelében kell felszerelni, és könnyen hozzáférhetőnek kell lennie.

Telepítés

! Ne helyezze a monitort instabil kocsi, állványra, háromlábúra, konzolra vagy asztalra. Ha a monitor leesik, személyi sérülést és súlyos károkat okozhat a termékben. Csak a gyártó által ajánlott vagy a termékkel együtt értékesített kocsi, állványt, háromlábút, konzolt vagy asztalt használjon. Kövesse a gyártó utasításait a termék telepítésekor, és használja a gyártó által ajánlott szerelési tartozékokat. A termék és a kocsi kombinációját óvatosan mozgassa.

! Soha ne nyomjon semmilyen tárgyat a monitor házában található nyílásba. Ez áramköri alkatrészek sérülését okozhatja, ami tüzet vagy áramütést eredményezhet. Soha ne öntsön folyadékot a monitorra.

! Ne helyezze a termék elülső részét a padlóra.

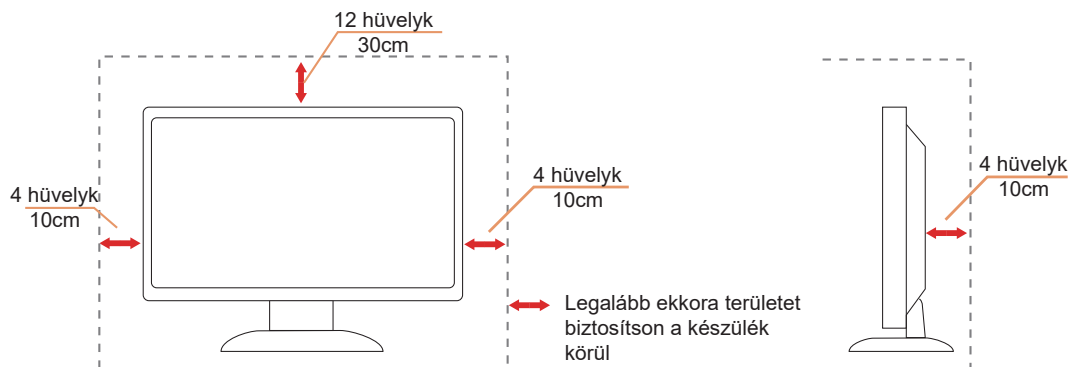
! Ha a monitort falra vagy polcra szereli, használjon a gyártó által jóváhagyott szerelőkészletet, és kövesse a készlet utasításait.

! Hagyjon némi helyet a monitor körül az alábbi ábrának megfelelően. Ellenkező esetben a levegőáramlás nem lesz megfelelő, ami túlmelegedést, tüzet vagy a monitor károsodását okozhatja.


! A lehetséges károk, például a panel leválása a keretről elkerülése érdekében ügyeljen arra, hogy a monitor lefelé történő dőlése ne haladja meg az -5 fokot. Ha az -5 fokos lefelé dőlést meghaladja, a monitor károsodása nem tartozik a jótállás hatálya alá.


Az alábbiakban látható a javasolt szellőzőterület a monitor körül, amikor a monitort falra vagy állványra szerelik:

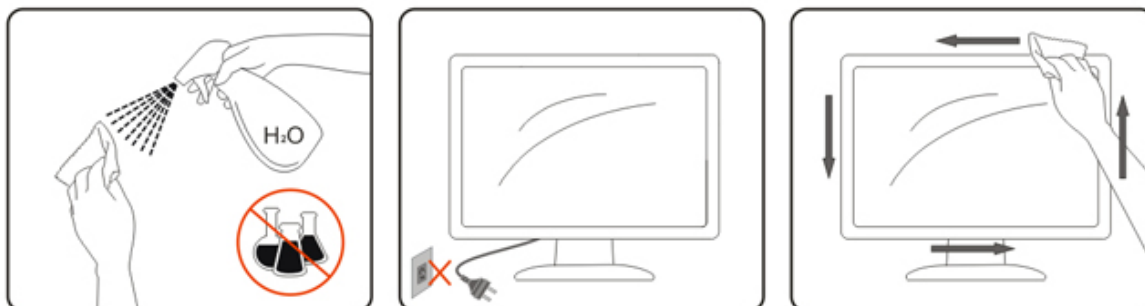
Állványra szerelve



Tisztítás


 A készülékházat rendszeresen tisztítsa vízzel enyhén benedvesített, puha ruhával.

 Tisztításkor használjon puha pamut- vagy mikroszálás kendőt. A kendő legyen nedves és majdnem száraz; ne engedje, hogy folyadék jusson a készülék belsejébe.



 Kérjük, a termék tisztítása előtt húzza ki a tápkábelt a konnektorból.


Egyéb


 Ha a termék szokatlan szagot, hangot vagy füstöt bocsát ki, AZONNAL húzza ki a tápkábelt, és forduljon Szervizközponthoz.


 Győződjön meg róla, hogy a szellőzőnyílások nincsenek eltakarva asztal vagy függöny által.

 Ne tegye ki az LCD-monitort erős rezgésnek vagy nagy ütésnek működés közben.

 Ne üsse meg és ne ejtse le a monitort működés vagy szállítás közben.


 A tápkábeleknek biztonsági tanúsítvánnyal kell rendelkezniük. Németország esetében H03VV-F, 3G, 0,75 mm² vagy jobb minőségű kábel használata kötelező. Más országokban a megfelelő típusokat kell használni.

 A fülhallgatók és fejhallgatók túlzott hangnyomása halláskárosodást okozhat. Az equalizer maximálisra állítása növeli a fülhallgatók és fejhallgatók kimeneti feszültségét, ezáltal a hangnyomásszintet.

 Alacsony kék fény: A kijelző alacsony kék fényű panelt használ. Megfelel a TÜV Rheinland Low Blue Light Hardware Solution tanúsítványnak a gyári alapbeállítások mellett.

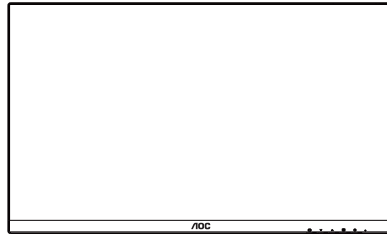
Egészség:

- A monitornak 50-70 cm (20-28 hüvelyk) távolságra kell lennie a szemtől.
- A képernyő hosszú ideig tartó nézése szemfáradtságot okoz, és ronthatja a látást. Pihentesse a szemét 5-10 percig minden egy óra használat után.
- Csökkentse a szemfáradtságot azzal, hogy távoli tárgyakra fókuszál.
- A gyakori pislogás és szemgyakorlatok segítenek megelőzni a szem kiszáradását.

 A villódzásmentes technológia stabil háttérvilágítást biztosít DC fényerőszabályzóval, amely megszünteti a monitor villódzásának fő okát, így kíméli a szemet.

Beállítás

A doboz tartalma



Monitor

*

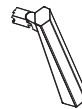


Quick Start Guide

*



Warranty Card



Stand



Base



Power Cable

*



HDMI Cable

*



DisplayPort Cable

*



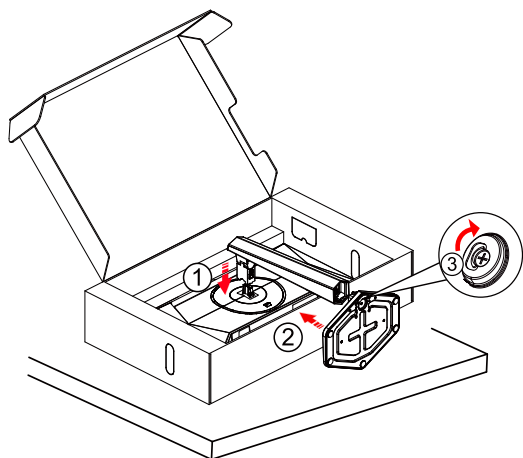
USB Cable

* Nem minden jelkábel kerül biztosításra minden országban és régióban. Kérjük, ellenőrizze a helyi kereskedőnél vagy az AOC helyi irodájánál a megerősítés érdekében.

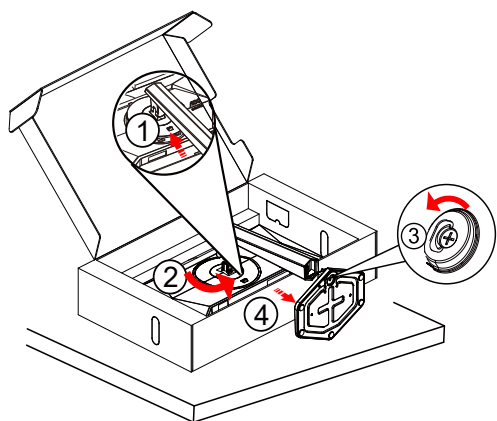
Állvány és talp beállítása

Kérjük, az alábbi lépések szerint szerelje össze vagy távolítsa el a talpat.

Összeszerelés:



Eltávolítás:



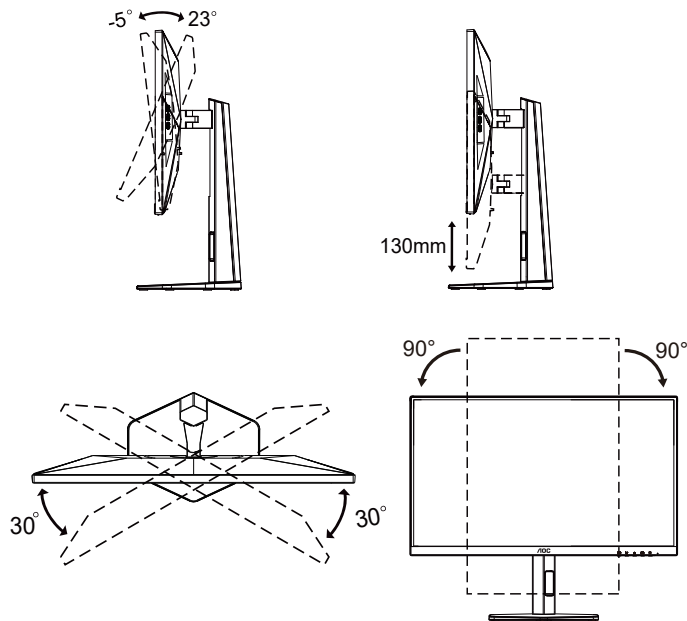
 **MEGJEGYZÉS:** A kijelzőterv eltérhet a bemutatott ábráktól.

A betekintési szög beállítása

A legjobb megtekintési élmény érdekében javasolt, hogy a felhasználó biztosítsa, hogy az egész arca látható legyen a képernyőn, majd személyes preferencia alapján állítsa be a monitor szögét.

Fogja meg az állványt, hogy a monitor ne boruljon fel a szögállítás során.

A monitort az alábbi módon állíthatja be:



MEGJEGYZÉS:

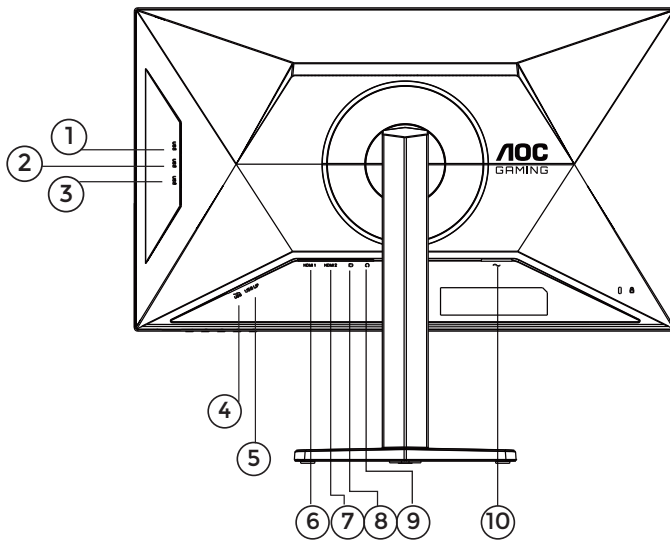
Ne érintse meg az LCD képernyőt a szögállítás közben. Az LCD képernyő érintése károsodást okozhat.

Figyelmeztetés

- A potenciális képernyőkárosodás, például a panel leválásának elkerülése érdekében ügyeljen arra, hogy a monitor ne hajoljon lefelé -5 foknál nagyobb mértékben.
- Ne nyomja meg a képernyőt a monitor dőlésszögének állítása közben. Csak a keretet fogja meg.

A monitor csatlakoztatása

Kábelcsatlakozások a monitor és a számítógép hátoldalán:



1. USB3.2 Gen2 lefelé irányuló port
2. USB3.2 Gen2 lefelé irányuló port
3. USB3.2 Gen2 lefelé irányuló port
4. USB3.2 Gen2 downstream + töltés
5. USB upstream
6. HDMI 1
7. HDMI 2
8. DisplayPort
9. Fejhallgató
10. Áramellátás

Csatlakozás a számítógéphez

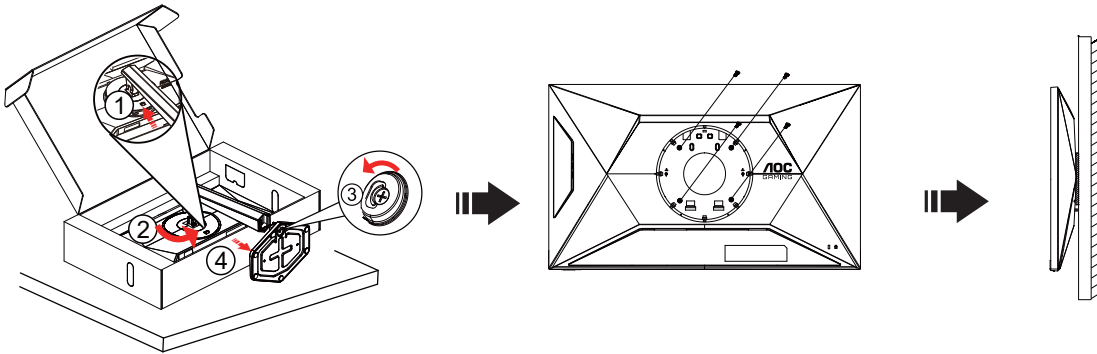
1. Csatlakoztassa szilárdan a tápkábelt a kijelző hátoldalához.
2. Kapcsolja ki a számítógépet, és húzza ki a tápkábelét.
3. Csatlakoztassa a kijelző jelkábelét a számítógép videocsatlakozójához.
4. Csatlakoztassa a számítógép és a kijelző tápkábelét egy közeli konnektorba.
5. Kapcsolja be a számítógépet és a kijelzőt.

Ha a monitor képet jelenít meg, a telepítés befejeződött. Ha nem jelenik meg kép, kérjük, tekintse meg a Hibaelhárítást.

A berendezés védelme érdekében mindig kapcsolja ki a számítógépet és az LCD-monitorot a csatlakoztatás előtt.

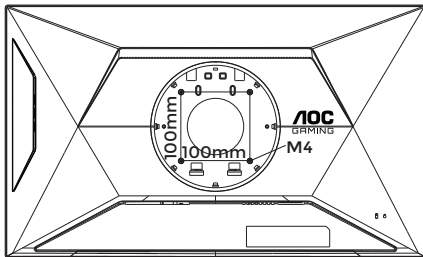
Fali rögzítés

Előkészületek opcionális falirögzítőkar felszereléséhez.

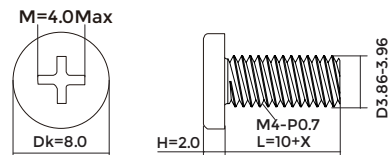


Ez a monitor egy külön megvásárolható falirögzítőkarra szerelhető. A művelet megkezdése előtt áramtalanítsa a készüléket. Kövesse az alábbi lépéseket:

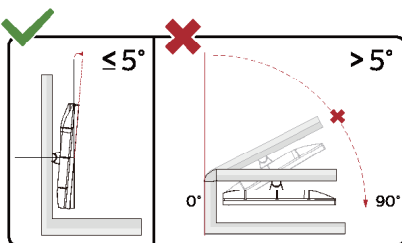
1. Távolítsa el az állványt.
2. Szerelje össze a falirögzítőkart a gyártó utasításai szerint.
3. Helyezze a falirögzítőkart a monitor hátoldalára. Igazítsa össze a kar és a monitor hátoldalán lévő furatokat.
4. Helyezze be a 4 csavart a furatokba, majd húzza meg őket.
5. Csatlakoztassa újra a kábeleket. A falirögzítőkar falra szereléséhez kövesse a hozzá mellékelte használati útmutató utasításait.



A falra szereléshez szükséges csavarok műszaki adatai: M4*(10+X) mm (ahol X = a falirögzítőkar vastagsága)



Megjegyzés: Nem minden modell rendelkezik VESA rögzítőcsavar furatokkal, kérjük, érdeklődjön a kereskedőnél vagy az AOC hivatalos ügyfélszolgálatánál. A falra szereléshez mindig vegye fel a kapcsolatot a gyártóval.



* A kijelzőtérp eltérhet a képeken láthatótól.

⚠ FIGYELMEZTETÉS:

1. A potenciális képernyőkárosodás, például a panel leválásának elkerülése érdekében ügyeljen arra, hogy a monitor ne hajoljon lefelé -5 foknál nagyobb mértékben.
2. Ne nyomja meg a képernyőt a monitor dőlésszögének állítása közben. Csak a keretet fogja meg.

Adaptive-Sync funkció

1. Az Adaptive-Sync funkció DisplayPort/HDMI kapcsolaton működik.
2. Kompatibilis grafikus kártyák: Az ajánlott lista az alábbi, továbbá ellenőrizhető a www.AMD.com weboldalon.

Grafikus kártyák

- Radeon™ RX Vega sorozat
- Radeon™ RX 500 sorozat
- Radeon™ RX 400 sorozat
- Radeon™ R9/R7 300 sorozat (kivéve R9 370/X, R7 370/X és R7 265)
- Radeon™ Pro Duo (2016)
- Radeon™ R9 Nano sorozat
- Radeon™ R9 Fury sorozat
- Radeon™ R9/R7 200 sorozat (kivéve R9 270/X és R9 280/X)

Processzorok

- AMD Ryzen™ 7 2700U
- AMD Ryzen™ 5 2500U
- AMD Ryzen™ 5 2400G
- AMD Ryzen™ 3 2300U
- AMD Ryzen™ 3 2200G
- AMD PRO A12-9800
- AMD PRO A12-9800E
- AMD PRO A10-9700
- AMD PRO A10-9700E
- AMD PRO A8-9600
- AMD PRO A6-9500
- AMD PRO A6-9500E
- AMD PRO A12-8870
- AMD PRO A12-8870E
- AMD PRO A10-8770
- AMD PRO A10-8770E
- AMD PRO A10-8750B
- AMD PRO A8-8650B
- AMD PRO A6-8570
- AMD PRO A6-8570E
- AMD PRO A4-8350B
- AMD A10-7890K
- AMD A10-7870K
- AMD A10-7850K
- AMD A10-7800
- AMD A10-7700K
- AMD A8-7670K
- AMD A8-7650K
- AMD A8-7600
- AMD A6-7400K

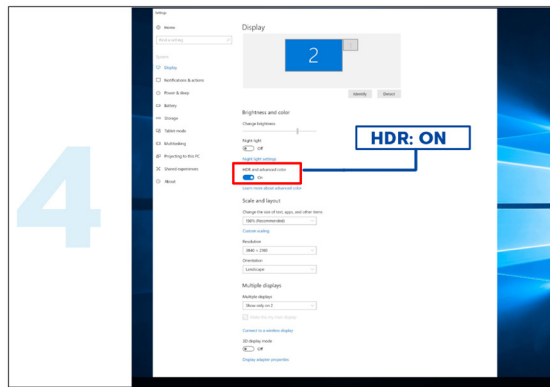
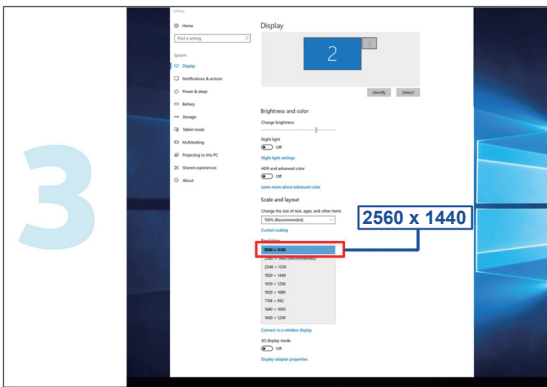
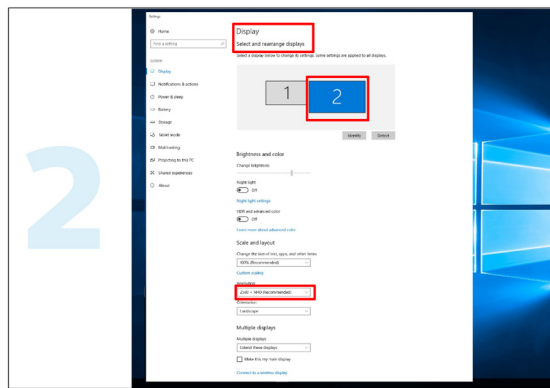
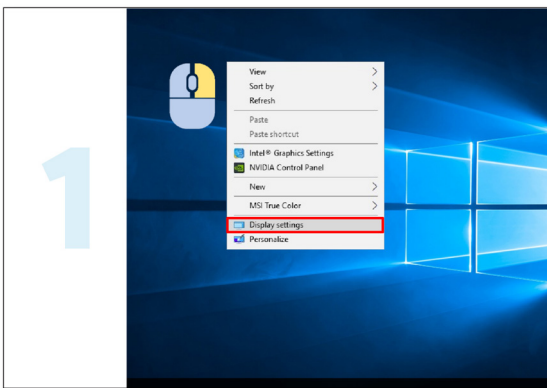
HDR

Kompatibilis a HDR10 formátumú bemeneti jelekkel.

A kijelző automatikusan aktiválhatja a HDR funkciót, ha a lejátszó és a tartalom kompatibilisek. Kérjük, forduljon az eszköz gyártójához és a tartalomszolgáltatóhoz az eszköz és a tartalom kompatibilitásával kapcsolatos információért. Kérjük, válassza az „OFF” beállítást a HDR funkcióhoz, ha nincs szüksége az automatikus aktiválásra.

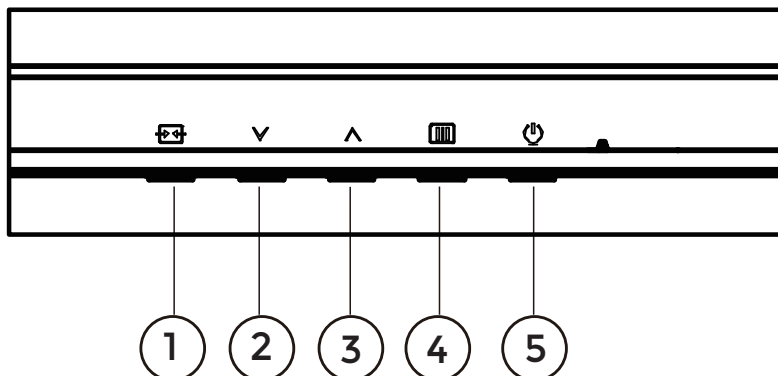
Megjegyzés:

1. A DisplayPort/HDMI interfészhez nincs szükség külön beállításra a WIN10 V1703-nál régebbi verziókban.
2. Csak a HDMI interfész érhető el, a DisplayPort interfész nem működik a WIN10 V1703 verzióban.
3. 3840x2160@50Hz/60Hz csak Blu-ray lejátszó, Xbox és PlayStation esetén javasolt.
4. Kijelző beállítása:
 - a. A kijelző felbontása 2560x1440-re van állítva, és a HDR előre beállított ON állapotban van.
 - b. Egy alkalmazás megnyitása után a legjobb HDR-hatás akkor érhető el, ha a felbontás 2560*1440-re változik (ha elérhető).



Beállítás

Gyorsgombok



1	Forrás/Kilépés
2	Játék mód
3	Forgató pont
4	Menü/Mehet
5	Áramellátás

Menü/Mehet

Nyomja meg az OSD megjelenítéséhez vagy a kiválasztás megerősítéséhez.

Áramellátás

Nyomja meg a Bekapcsoló gombot a monitor bekapcsolásához.

Forgató pont

Ha nincs OSD, nyomja meg a Forgató pont gombot a Forgató pont megjelenítéséhez vagy elrejtéséhez.

Játék mód

Ha nincs OSD, nyomja meg a "∨" gombot a Játék mód funkció megnyitásához, majd nyomja meg a "∨" vagy "∧" gombot a Játék mód kiválasztásához (Standard, FPS, RTS, Verseny, Gamer 1, Gamer 2 vagy Gamer 3) a különböző játék típusok alapján.

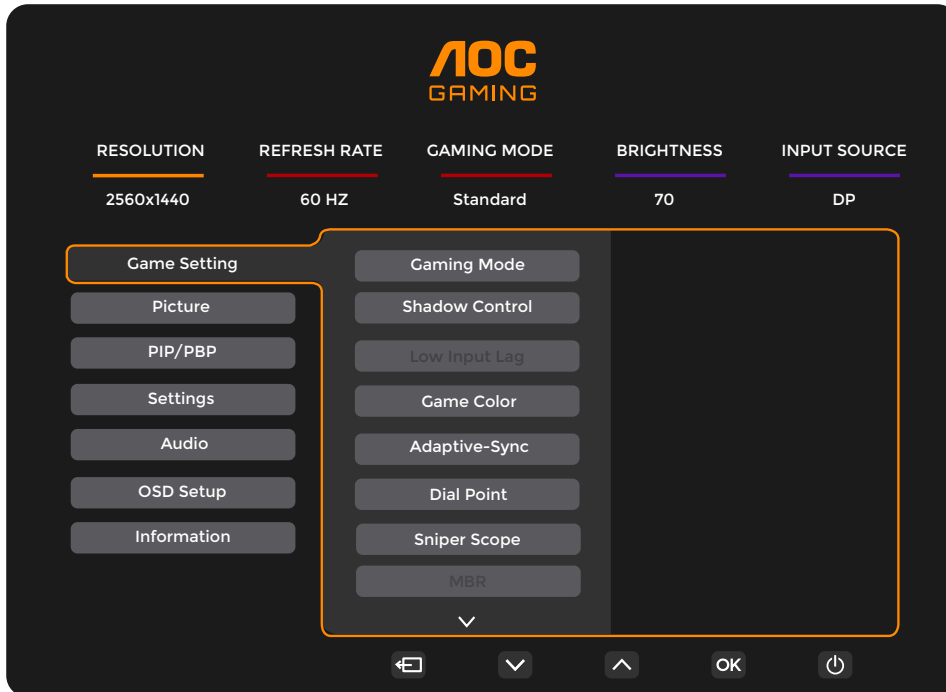
Forrás/Kilépés





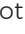







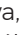


Ha az OSD zárva van, a Forrás/Kilépés gomb a Forrás gyorsgomb funkcióként működik.

Ha az OSD menü aktív, ez a gomb kilépő gombként működik (az OSD menüből való kilépéshez).

OSD beállítás

Alapvető és egyszerű utasítások a vezérlőgombok használatához.

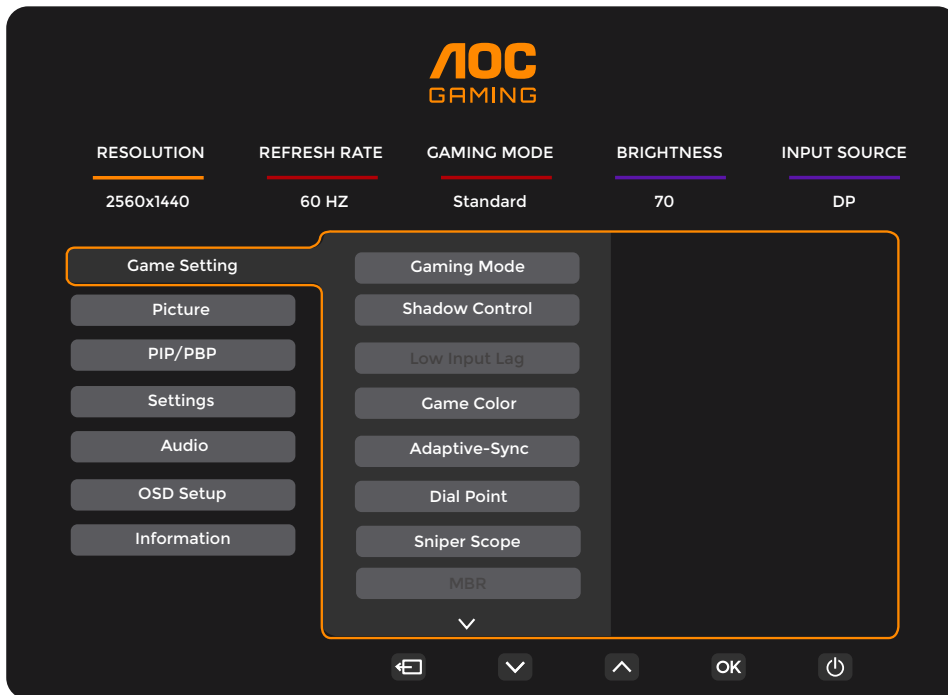


- 1). Nyomja meg a  MENU-gombot az OSD ablak aktiválásához.
- 2). Nyomja meg a  vagy  gombot a funkciók közötti navigáláshoz. Ha a kívánt funkció ki van emelve, nyomja meg a  MENU-gombot / OK-t az aktiváláshoz, majd nyomja meg a  vagy  gombot az almenü funkciói közötti navigáláshoz. Ha a kívánt almenü funkció ki van emelve, nyomja meg a  MENU-gombot / OK-t az aktiváláshoz.
- 3). Nyomja meg a  vagy  gombot a kiválasztott funkció beállításainak módosításához. Nyomja meg a  /  gombot a kilépéshez. Ha másik funkciót kíván beállítani, ismételje meg a 2-3. lépéseket.
- 4). OSD zárolási funkció: Az OSD zárolásához nyomja meg és tartsa lenyomva a  MENU-gombot, miközben a monitor ki van kapcsolva, majd nyomja meg a  A monitor bekapcsolásához nyomja meg a bekapcsoló gombot. Az OSD feloldásához nyomja meg és tartsa lenyomva a  MENU-gombot, miközben a monitor ki van kapcsolva, majd nyomja meg a  A monitor bekapcsolásához nyomja meg a bekapcsoló gombot.

Megjegyzések:

- 1). Ha a termék csak egy jelbemenettel rendelkezik, az „Input Select” (Bemenet kiválasztása) menüpont nem állítható.
- 2). Ha a bemeneti jel felbontása az eredeti felbontás vagy Adaptive-Sync, akkor az „Image Ratio” (Képarány) menüpont érvénytelen.

Játékbeállítás



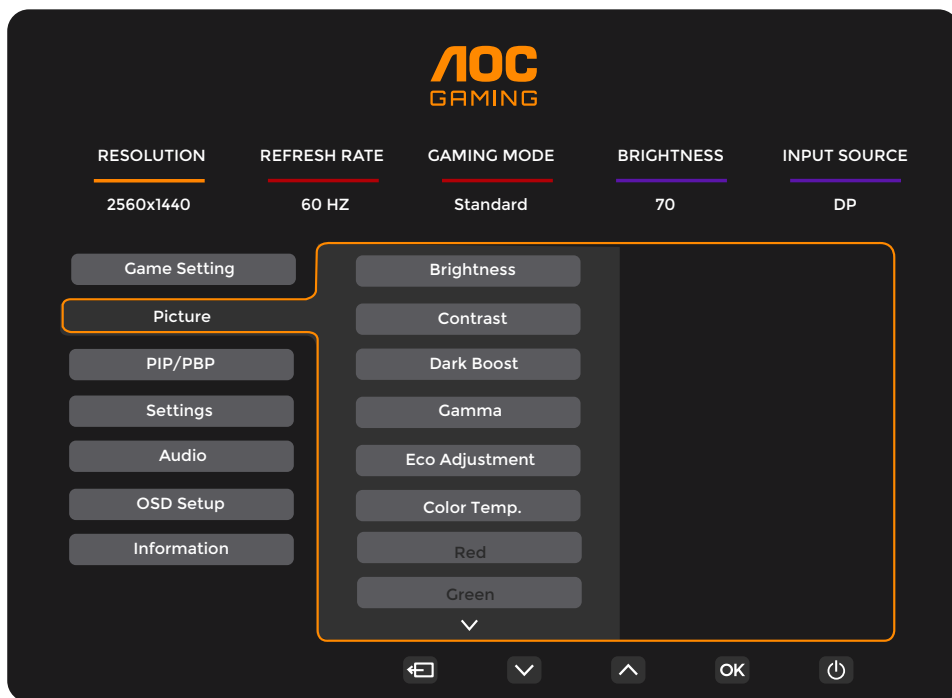
Játék mód	Standard	Az olvashatóság javítása megfelelő webes és mobil játékokhoz.
	FPS	FPS (First Person Shooter) játékokhoz. Javítja a fekete szintet sötét témában.
	RTS	RTS (Real Time Strategy) játékokhoz. Javítja a képminőséget.
	Racing	Versenyjátékokhoz, a leggyorsabb válaszidőt és magas színintenzitást biztosít.
	Gamer 1	A felhasználó preferenciái Gamer 1 néven mentve.
	Gamer 2	A felhasználói beállítások Gamer 2-ként mentve.
	Gamer 3	A felhasználói beállítások Gamer 3-ként mentve.
Árnyékszabályozás	0 ~ 20	Az Árnyékszabályozás alapértelmezett értéke 0, majd a végfelhasználó 0-tól 20-ig állíthatja a kép tisztaságának növelése érdekében. Ha a kép túl sötét, és a részletek nem láthatók tisztán, állítsa 0 és 20 között a tiszta kép érdekében.
Alacsony bemeneti késleltetés	Ki / Be	Kapcsolja ki a képtárolót a bemeneti késleltetés csökkentése érdekében.
Játékszín	0 ~ 20	A Játékszín 0-20 szintű telítettségállítást biztosít a jobb képminőség eléréséhez.
Adaptive-Sync	Ki / Be	Az Adaptive-Sync letiltása vagy engedélyezése. Adaptive-Sync működési figyelmeztetés: Az Adaptive-Sync funkció engedélyezése esetén bizonyos játékkörnyezetekben villogás léphet fel.
Forgató pont	Ki / Be / Dinamikus	A „Dial Point” funkció egy célzó jelzőt helyez a képernyő közepére, segítve a játékosokat az első személyű lövöldözős (FPS) játékok pontos célzásában.
Mesterlövész látcső	Ki / 1.0 / 1.5 / 2.0	Nagyítson helyileg, hogy könnyebben célozhasson lövés közben.
MBR	0 ~ 20	Az MBR (Motion Blur Reduction) 0-20 szintű beállítást kínál a mozgáselmosódás csökkentésére. Megjegyzés: 1. Az MBR funkció az Adaptive-Sync kikapcsolt állapotában állítható, ha a frissítési frekvencia ≥ 75 Hz. 2. A képernyő fényereje csökken a beállítási érték növelésével.

MBR szinkronizálás	Ki / Be	Az MBR szinkronizálás (Motion Blur Remove) engedélyezése vagy letiltása. Megjegyzés: Az MBR szinkronizálás funkció a Adaptive-Sync bekapcsolt állapotában állítható, ha a frissítési frekvencia ≥ 75 Hz.
Overdrive	Normál	Állítsa be a válaszdőt. Megjegyzés:
	Gyors	1. Ha a felhasználó az OverDrive-ot „Leggyorsabb” értékre állítja, a megjelenített kép elmosódott lehet. A felhasználók az OverDrive szintjét igényeik szerint állíthatják vagy kikapcsolhatják.
	Gyorsabb	
	Leggyorsabb	2. Az „Extrém” funkció választható, ha az Adaptive-Sync ki van kapcsolva, és a frissítési frekvencia ≥ 75 Hz.
	Extrém	3. A képernyő fényereje csökken, amikor az „Extrém” funkció be van kapcsolva.
Képkockaszámláló	Ki / Jobb-fent / Jobb-lent / Bal-fent / Bal-lent	A kijelző V frekvenciájának megjelenítése a kiválasztott sarokban.
HDMI1	Konzol/DVD / PC	Válassza ki a csatlakoztatott eszköz típusát. Ha HDMI1-et használ játékkonzol vagy DVD-lejátszó csatlakoztatásához, állítsa be HDMI1-et játékkonzol/DVD módra.
HDMI2	Konzol/DVD / PC	Válassza ki a csatlakoztatott eszköz típusát. Ha HDMI2-t használ játékkonzol vagy DVD-lejátszó csatlakoztatásához, állítsa be HDMI2-t játékkonzol/DVD módra.

Megjegyzés:

- 1). Ha a „Kép” menüben az „HDR mód” engedélyezve van, az „Árnyékszabályozás” és a „Játékszín” nem állítható.
- 2). Ha a „Kép” menüben az „HDR” „DisplayHDR”-re van állítva, az „Játék mód”, „Árnyékszabályozás”, „Játék szín”, „MBR” és „MBR szinkron” nem állítható. Az „Extrém” az „Overdrive” alatt nem elérhető.
Amikor a „HDR” a „Kép” menüben „HDR-kép”, „HDR film” vagy „HDR játék” értékre van állítva, a „Játékmód” „Játékszín”, „MBR” és „MBR szinkron” elemek nem állíthatók. Az „Extrém” az „Overdrive” alatt nem elérhető.
- 3). Amikor a „Színtér” a „Kép” menüben sRGB-re van állítva, az „Árnyékszabályozás” és a „Játékszín” elemek nem állíthatók.

Kép



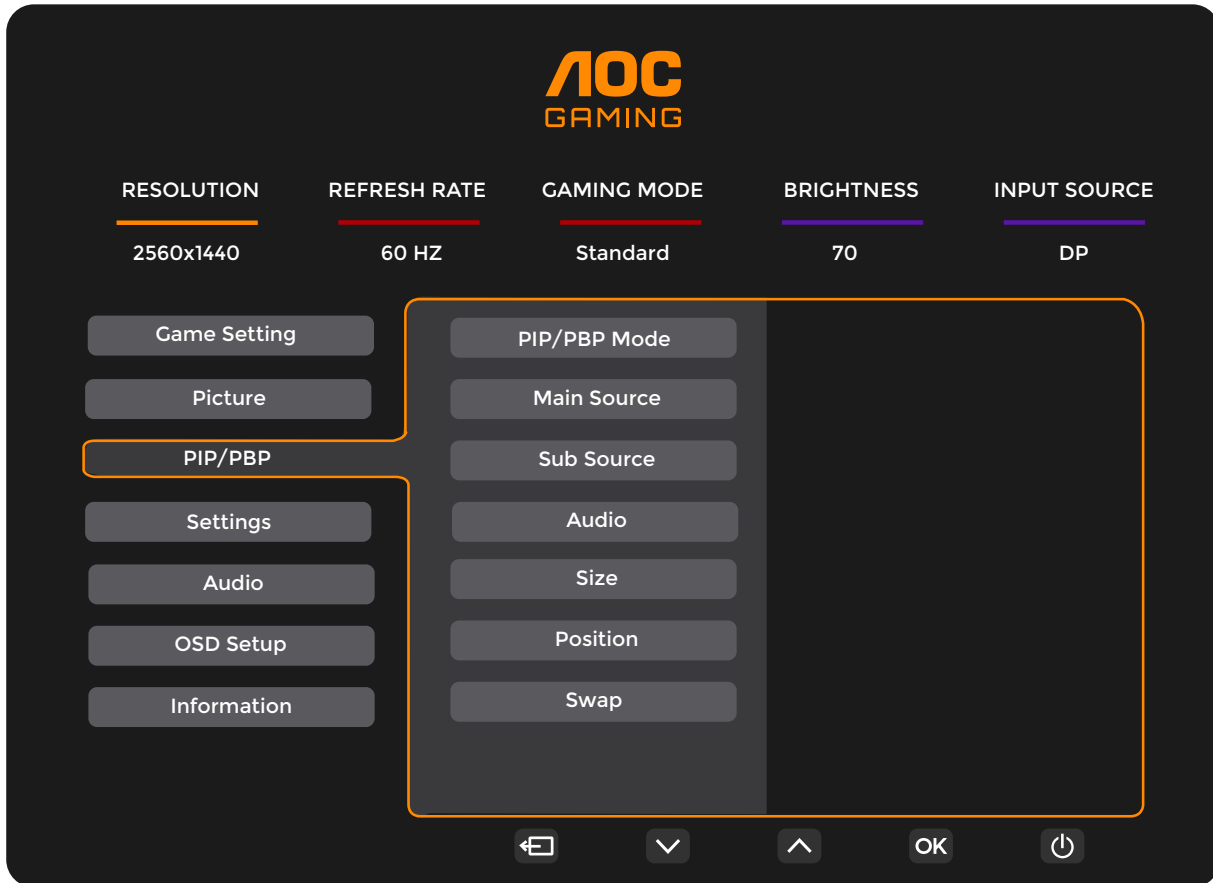
Fényerő	0-100	Háttérvilágítás beállítása.
Kontraszt	0-100	Kontraszt digitális regiszterből.
Sötét kiemelés	Ki / 1. szint / 2. szint / 3. szint	A képernyő részleteinek kiemelése sötét vagy világos területeken a fényerő beállításához a világos területeken, biztosítva, hogy ne legyen túltelített.
Gamma	1.8 / 2.0 / 2.2 / 2.4 / 2.6	Gamma beállítása.
Energiatakarékos beállítás	Standard	Normál mód.
	Szöveg	Szöveg mód.
	Internet	Internet mód.
	Játék	Játék mód.
	Film	Film mód.
	Sport	Sport mód.
	Olvasás	Olvasás mód.
Színhőmérséklet	Meleg	Meleg színhőmérséklet
	Normál	Normál színhőmérséklet
	Hűvös	Hűvös színhőmérséklet
	Felhasználó	Színhőmérséklet visszaállítása
Piros	0-100	Piros erősítés a digitális regiszterből.
Zöld	0-100	Zöld erősítés a digitális regiszterből.

Kék	0-100	Kék erősítés a digitális regiszterből.
HDR	Ki	Állítsa be az HDR-profilt a használati igényeinek megfelelően. Megjegyzés: HDR észlelése esetén az HDR-opció megjelenik a beállításhoz.
	DisplayHDR	
	HDR-kép	
	HDR film	
	HDR játék	
HDR mód	Ki	Optimalizálja a kép színére és kontrasztjára, amely szimulálja az HDR-kép hatását. Megjegyzés: HDR észlelése hiányában az HDR mód opció jelenik meg a beállításhoz.
	HDR-kép	
	HDR film	
	HDR játék	
DCR	Ki	Dinamika kontraszttartomány kikapcsolása.
	Be	Dinamikus kontraszttartomány engedélyezése.
Színtér	Panel natív	Standard színtérű panel.
	sRGB	sRGB színtér.
AlacsonyKék mód	Ki	A kék fény hullámhosszának csökkentése a színhőmérséklet szabályozásával.
	Multimédia	
	Internet	
	Iroda	
	Olvasás	
Képarány	Teljes / Arány / 1:1 / 17" (4:3) / 19" (4:3) / 19" (5:4) / 19"W (16:10) / 21,5"W (16:9) / 22"W (16:10) / 23"W (16:9) / 23,6"W (16:9) / 24"W (16:9)	Válassza ki a megjelenítés képarányát.

Megjegyzés:

- 1). Amikor az „HDR mód” engedélyezve van, a „Kontraszt”, „Sötétítés”, „Gamma”, „Energiatakarékos beállítás”, „Színtemperatúra”, „Színtér” és „Alacsony kék mód” nem állíthatók.
- 2). Amikor az „HDR”, „DisplayHDR”-re van állítva, az „HDR” kivételével egyik elem sem állítható. Amikor az „HDR”, „HDR-kép”, „HDR film” vagy „HDR játék” értékre van állítva, a „Gamma”, „Energiatakarékos beállítás”, „Színtemperatúra”, „DCR”, „Színtér” és „Alacsony kék mód” nem állíthatók.
- 3). Amikor a „Színtér” „sRGB”-re van állítva, a „Kontraszt”, „Sötétítés”, „Gamma”, „Energiatakarékos beállítás”, „Színtemperatúra”, „HDR mód” és „Alacsony kék mód” nem állíthatók.
- 4). Amikor az „Energiatakarékos beállítás” „Olvasás”-ra van állítva, a „Kontraszt”, „Színtemperatúra”, „DCR”, „Színtér” és „Alacsony kék mód” nem állíthatók.

PIP/PBP



PIP/PBP mód	Ki / PIP / PBP	PIP vagy PBP letiltása vagy engedélyezése.
Fő forrás		Válassza ki a fő képernyő forrását.
Alforrás		Válassza ki az alárendelt képernyő forrását.
Hang	Fő forrás	Válassza ki a fő vagy az alárendelt képernyő hangbeállítását.
	Alforrás	
Méret	Kicsi / Közepes / Nagy	Válassza ki a képernyő méretét.
Pozíció	Jobb-fent	Állítsa be a képernyő helyzetét.
	Jobb-lent	
	Bal-fent	
	Bal-lent	
Csere	Be: Csere	A képernyő forrásának cseréje.
	Ki: nincs művelet	

Megjegyzés:

- Amikor a „HDR” a „Fotó” mód alatt nem kikapcsolt állapotban van, a „PIP/PBP” összes eleme nem állítható.
- Amikor a PIP/PBP engedélyezve van, az OSD menü néhány színbeállítása csak a főképernyőre vonatkozik, az alképernyő nem támogatott. Ezért a főképernyő és az alképernyő színei eltérőek lehetnek.

3) Amikor a PBP/PIP engedélyezve van, a főképernyő és az alképernyő bemeneti forrásának kompatibilitása a következő táblázatban látható:

PBP		Fő forrás		
		HDMI1	HDMI2	DP
Alforrás	HDMI1	V	V	V
	HDMI2	V	V	V
	DP	V	V	V

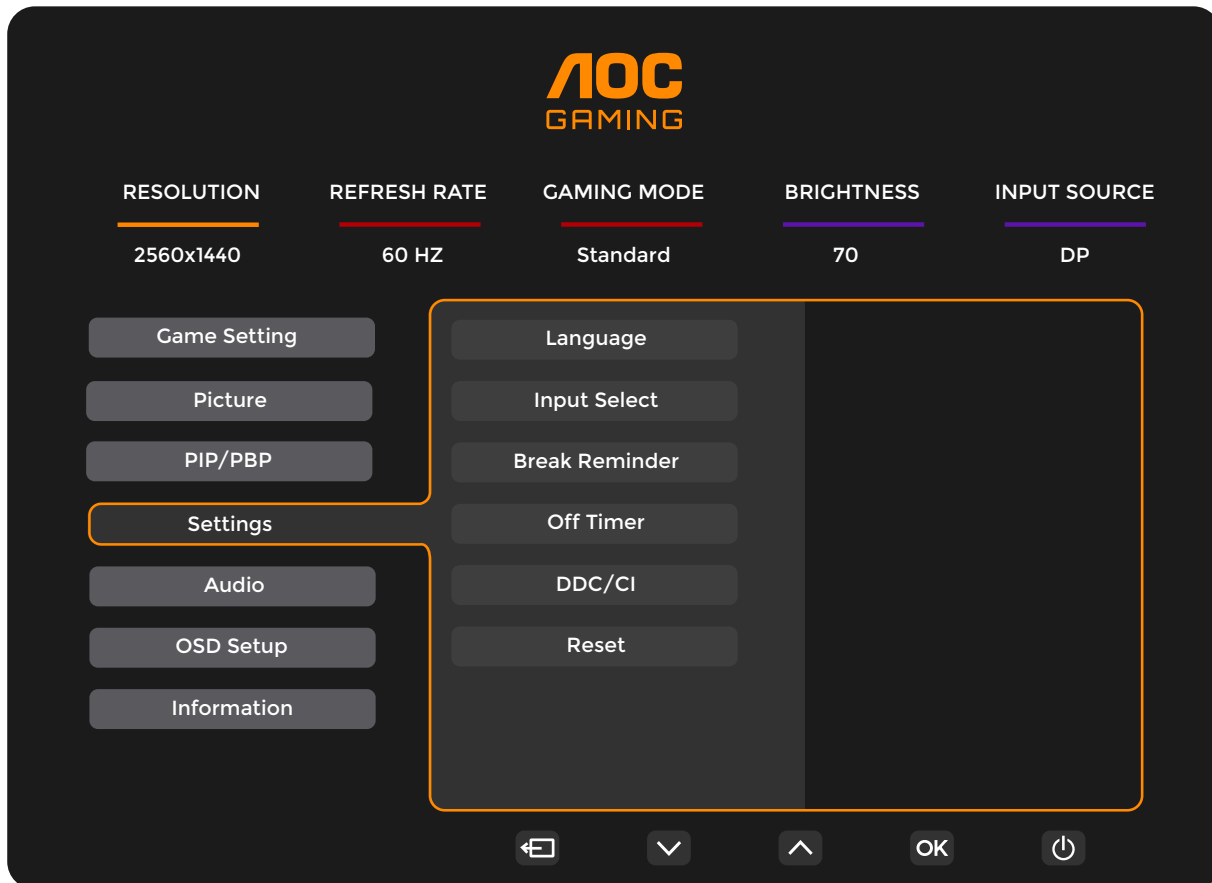
Amikor a PBP engedélyezve van, az HDMI/DP port legfeljebb 1280×1440@144Hz 8 bit (RGB vagy YCbCr444 formátumban) felbontást támogat.

PIP		Fő forrás		
		HDMI1	HDMI2	DP
Alforrás	HDMI1	V	V	V
	HDMI2	V	V	V
	DP	V	V	V

Amikor a PIP engedélyezve van, az HDMI port legfeljebb 2560×1440@144Hz felbontást támogat.

Amikor a PIP engedélyezve van, a DP port legfeljebb 2560×1440@240Hz felbontást támogat.

Beállítások



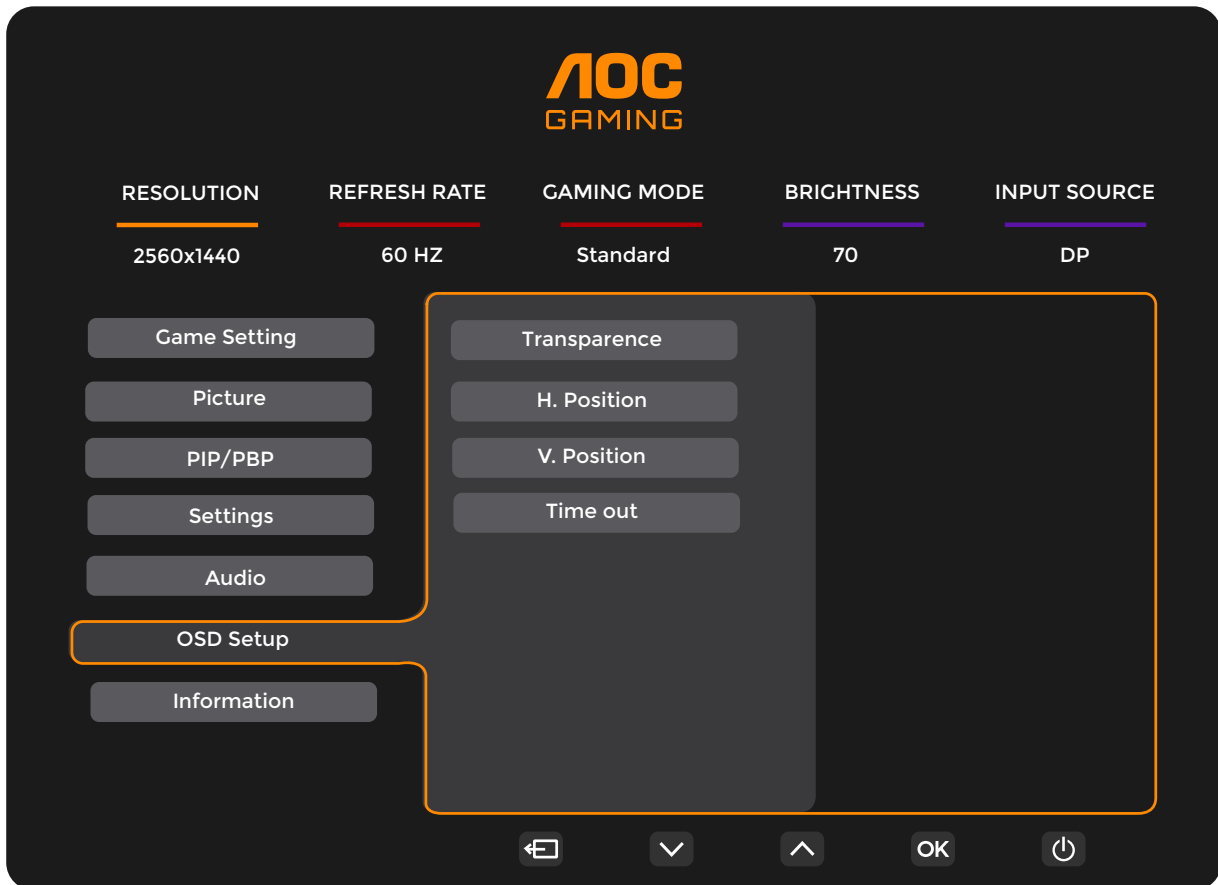
Nyelv		Válassza ki az OSD nyelvét.
Bemenet kiválasztása	Automatikus / HDMI1 / HDMI2 / DP	Válassza ki a bemeneti jelforrást.
Szünet emlékeztető	Ki / Be	Szünet emlékeztető, ha a felhasználó folyamatosan több mint 1 órán át dolgozik.
Kikapcsolási időzítő	0-24 óra	Válassza ki a DC kikapcsolási időt.
DDC/CI	Nem / Igen	DDC/CI támogatás be- vagy kikapcsolása.
Visszaállítás	Nem / Igen	A menü alapértelmezett értékeinek visszaállítása.

Hang



Hangerő	0-100	Hangerő beállítása
Némítás	Ki / Be	A hangerő némítása

OSD beállítás



Átlátszóság	0-100	Az OSD átlátszóságának beállítása
Vízszintes pozíció	0-100	Az OSD vízszintes pozíciójának beállítása
Függőleges pozíció	0-100	Az OSD függőleges pozíciójának beállítása
Időtűllépés	5-120	Az OSD időtűllépésének beállítása

Információ

AOC GAMING

RESOLUTION: 2560x1440
REFRESH RATE: 60 HZ
GAMING MODE: Standard
BRIGHTNESS: 70
INPUT SOURCE: DP

Game Setting
Picture
PIP/PBP
Settings
Audio
OSD Setup
Information

Model Name: Q27G4SRU
Resolution: 2560(H)x1440(V)/60HZ
HDR: SDR
Sync: Adaptive-Sync
Firmware Version: xxxxxxxxxxxx
Serial Number: xxxxxxxxxxxx

Navigation: [Back] [Down] [Up] [OK] [Power]

LED jelzőfény

Állapot	LED szín
Teljes teljesítmény mód	Fehér
Aktív kikapcsolás mód	Narancssárga

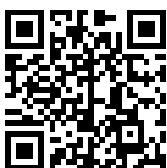
Hibaelhárítás

Probléma és kérdés	Lehetséges megoldások
A bekapcsoló LED nem világít	Győződjön meg róla, hogy a bekapcsoló gomb be van kapcsolva, és a tápkábel megfelelően csatlakozik egy földelt konnektorhoz, valamint a monitorhoz.
Nincs kép a képernyőn	<ul style="list-style-type: none"> • A tápkábel megfelelően csatlakozik? Ellenőrizze a tápkábel csatlakozását és a tápellátást. • A videokábel helyesen van csatlakoztatva? (HDMI kábellel csatlakoztatva) Ellenőrizze a HDMI kábel csatlakozását. (DisplayPort kábellel csatlakoztatva) Ellenőrizze a DisplayPort kábel csatlakozását. * A HDMI/DisplayPort bemenet nem elérhető minden modellen. • Ha a készülék be van kapcsolva, indítsa újra a számítógépet az indítóképernyő (bejelentkezési képernyő) megjelenítéséhez. Ha megjelenik az indítóképernyő (bejelentkezési képernyő), indítsa a számítógépet a megfelelő módban (Windows 7/8/10 esetén csökkentett mód), majd módosítsa a videokártya frekvenciáját. (Hivatkozzon az Optimális felbontás beállítása részre.) Ha nem jelenik meg az indítóképernyő (bejelentkezési képernyő), forduljon a Szervizközpont-hoz vagy a forgalmazóhoz. • Látja "Bemenet nem támogatott" a képernyőn? Ezt az üzenetet akkor látja, ha a videokártya jele meghaladja a monitor által megfelelően kezelhető maximális felbontást és frekvenciát. Állítsa be a monitor által megfelelően kezelhető maximális felbontást és frekvenciát. • Győződjön meg róla, hogy az AOC monitor illesztőprogramjai telepítve vannak.
A kép homályos, és szellemkép árnyék jelenik meg.	Állítsa be a kontraszt és fényerő szabályzókat. Nyomja meg az AUTO gyorsgombot az automatikus beállításhoz. Győződjön meg róla, hogy nem használ hosszabbítókábel vagy kapcsolódobozt. Ajánlott a monitort közvetlenül a videokártya kimeneti csatlakozójához csatlakoztatni a hátlapon.
A kép ugrál, vibrál, vagy hullámzó mintázat jelenik meg a képen.	Helyezze az elektromos eszközöket, amelyek elektromos interferenciát okozhatnak, a monitortól a lehető legtávolabb. Használja a monitor által az adott felbontáson támogatott maximális frissítési frekvenciát.
A monitor aktív kikapcsolt üzemmódban ragadt."	A számítógép bekapcsoló kapcsolójának BE állásban kell lennie. A számítógép videokártyájának szorosan kell illeszkednie a foglalatba. Győződjön meg arról, hogy a monitor videokábele megfelelően csatlakozik a számítógéphez. Ellenőrizze a monitor videokábelét, és győződjön meg arról, hogy egyik tű sem hajlott el. Győződjön meg arról, hogy a számítógép működik, a CAPS LOCK billentyű lenyomásával, miközben figyeli a CAPS LOCK LED-et. A LED-nek a CAPS LOCK billentyű lenyomása után be kell kapcsolnia vagy ki kell kapcsolnia.
Hiányzik az egyik alapszín (PIROS, ZÖLD vagy KÉK).	Ellenőrizze a monitor videokábelét, és győződjön meg arról, hogy egyik tű sem sérült. Győződjön meg arról, hogy a monitor videokábele megfelelően csatlakozik a számítógéphez.
A képernyőkép nincs középre igazítva vagy nem megfelelő méretű.	Állítsa be a vízszintes (H-Position) és függőleges (V-Position) pozíciót, vagy nyomja meg az AUTO gyorsgombot.
A kép színhibás (a fehér nem fehérnek látszik).	Állítsa be az RGB színeket, vagy válassza ki a kívánt színhőmérsékletet.
Vízszintes vagy függőleges zavarok a képernyőn.	Használja a Windows 7/8/10/11 leállítási módját az ÓRA (CLOCK) és a FÓKUSZ (FOCUS) beállításhoz. Nyomja meg az AUTO gyorsgombot az automatikus beállításhoz.
Szabályozás és szerviz.	Kérjük, tekintse meg a Szabályozási és szerviz információkat, amelyek a CD kézikönyvben vagy a www.aoc.com oldalon található (keresse meg az Ön által vásárolt modellt az adott országban, és a támogatási oldalon a Szabályozási és szerviz információkat).

Műszaki adatok

Általános műszaki adatok

Panel	Modellnév	Q27G4SRU		
	Meghajtórendszer	TFT színes LCD		
	Látható kép mérete	68,5 cm átlósan		
	Pixel távolság	0,2331 mm (H) x 0,2331 mm (V)		
	Videó	HDMI interfész és DisplayPort interfész		
	Kijelző színe	1,07 milliárd szín ^[1]		
Egyéb	Vízszintes pásztázási tartomány	30 kHz~470 kHz		
	Vízszintes pásztázási méret (maximális)	596,736 mm		
	Vertikális pásztázási tartomány	48~300 Hz		
	Vertikális pásztázási méret (maximális)	335,664 mm		
	Optimális előbeállított felbontás	2560x1440@60Hz		
	Maximális felbontás	2560x1440@300Hz		
	Plug & Play	VESA DDC2B/CI		
	Tápegység	100-240V~ 50/60 Hz 1,5A		
	Energiafogyasztás	Átlagos (alapértelmezett fényerő és kontraszt)	26W	
		Max. (fényerő = 100, kontraszt = 100)	≤82W	
		Készenléti mód	≤ 0,5W	
	Hőleadás	Normál működés	88,74 BTU/óra (tipikus)	
		Alvó (készenléti mód)	<1,71 BTU/óra	
Kikapcsolt állapot		<1,02 BTU/óra		
Kikapcsolt állapot (AC kapcsoló)		0 BTU/óra		
Fizikai jellemzők	Csatlakozó típusa	USB UP/USB-Ax4 (1 gyors töltéssel) HDMIx2/DisplayPort/Fejhallgató		
	Jelkábel típusa	Levehető		
	Beépített hangszóró	2Wx2		
Környezeti	Hőmérséklet	Üzemeltetési	0°C~40°C	
		Nem üzemelő	-25°C~55°C	
	Páratartalom	Üzemeltetési	10%~85% (nem kondenzáló)	
		Nem üzemelő	5%~93% (nem kondenzáló)	
	Tengerszint feletti magasság	Üzemeltetési	0m~5000m (0ft~16404ft)	
		Nem üzemelő	0m~12192m (0ft~40000ft)	



Megjegyzés:

[1]A termék által támogatott maximális megjeleníthető színek száma 1,07 milliárd, a beállítási feltételek a következők (egyes grafikus kártyák kimeneti korlátozásai miatt eltérések előfordulhatnak).

("V": támogatott, "\": nem támogatott):

Színmélység	Jel verzió		Színformátum	
	Állapot		Állapot	
	HDMI2.1		DisplayPort1.4	
	YCbCr420 YCbCr422	YCbCr444 RGB	YCbCr420 YCbCr422	YCbCr444 RGB
QHD 300Hz 10 bpc	v	v	v	v
QHD 300Hz 8 bpc	v	v	v	v
QHD 270Hz 10 bpc	v	v	v	v
QHD 270Hz 8 bpc	v	v	v	v
QHD 240Hz 10 bpc	v	v	v	v
QHD 240Hz 8 bpc	v	v	v	v
QHD 200Hz 10 bpc	v	v	v	v
QHD 200Hz 8 bpc	v	v	v	v
QHD 165Hz 10 bpc	v	v	v	v
QHD 165Hz 8 bpc	v	v	v	v
QHD 144Hz 10 bpc	v	v	v	v
QHD 144Hz 8 bpc	v	v	v	v
QHD 120Hz 10 bpc	v	v	v	v
QHD 120Hz 8 bpc	v	v	v	v
QHD 100Hz 10 bpc	v	v	v	v
QHD 100Hz 8 bpc	v	v	v	v
Alacsony felbontás 10 bpc	v	v	v	v
Alacsony felbontás 8 bpc	v	v	v	v

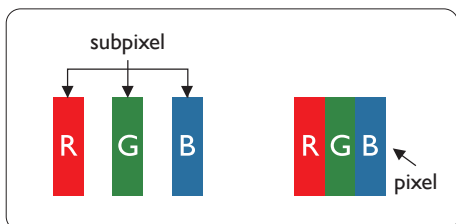
Megjegyzés: A Windows rendszer korlátozásai miatt a HDR nem biztos, hogy engedélyezett, ha a megjelenítő színmélysége 8 bpc+YCbCr422 vagy annál alacsonyabb.

AOC monitorok panel pixelhiba szabályzata

Az AOC elkötelezett a legmagasabb minőségű termékek szállítása mellett. Az iparág legfejlettebb gyártási folyamatait alkalmazzuk, és szigorú minőségellenőrzést végzünk. Azonban a monitorokban használt panelek pixeleinek vagy alpixeleinek hibái időnként elkerülhetetlenek.

Egyetlen gyártó sem garantálhatja, hogy minden panel mentes lesz a pixelhibáktól, de az AOC garantálja, hogy bármely, elfogadhatatlan számú hibával rendelkező monitort a jótállás keretében megjavítanak vagy kicserélnek. Ez a tájékoztató ismerteti a különböző pixelhibatípusokat, és meghatározza az egyes típusokra vonatkozó elfogadható hibaszinteket. A jótállás szerinti javítás vagy csere igénybevételéhez a monitor panelen található pixelhibák száma meg kell, hogy haladja ezeket az elfogadható szinteket. Például a monitor alpixeleinek legfeljebb 0,0004%-a lehet hibás.

Továbbá az AOC még szigorúbb minőségi követelményeket állapít meg bizonyos, másoknál jobban észrevehető pixelhibatípusokra vagy azok kombinációira. Ez a szabályzat világszerte érvényes.



Pixelek és alpixelek

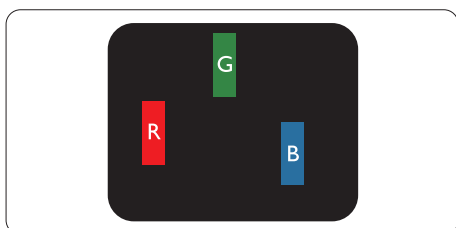
Egy pixel, vagy képelem, három alpixelből áll, amelyek az elsődleges színekben, piros, zöld és kék színben jelennek meg. Számos pixel együtt alkot egy képet. Amikor egy pixel összes alpixele világít, a három színes alpixel egyetlen fehér pixelként jelenik meg. Amikor mind sötét, a három színes alpixel egyetlen fekete pixelként jelenik meg. Más kombinációk a világított és sötét alpixelekből egyéb színű egyedi pixelekként jelennek meg.

Pixelhibák típusai

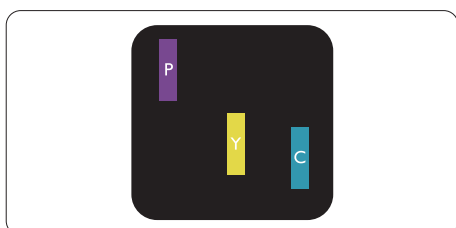
A pixel- és alpixelhibák különböző módokon jelennek meg a képernyőn. A pixelhibák két kategóriába sorolhatók, és mindkét kategórián belül többféle alpixelhiba létezik.

Világító pont hibák

A világító pont hibák olyan pixelek vagy alpixelek, amelyek mindig világítanak vagy „bekapcsoltak” maradnak. Ez azt jelenti, hogy a világító pont egy olyan alpixel, amely kiemelkedik a képernyőn, amikor a monitor sötét mintát jelenít meg. A világító pont hibák típusai a következők.



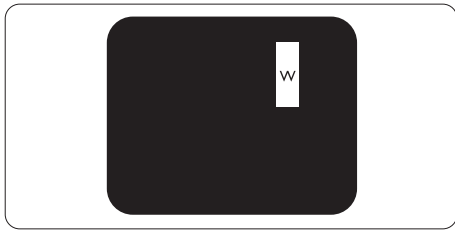
Egy világított piros, zöld vagy kék alpixel.



Két egymás melletti világított alpixel:

- Piros + Kék = Lila
- Piros + Zöld = Sárga

- Zöld + Kék = Cián (világoskék)



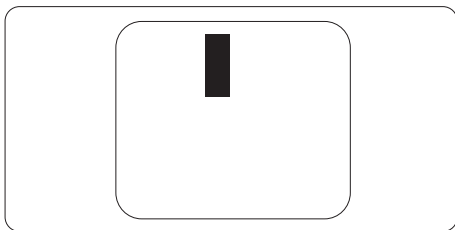
Három egymás melletti világító alpixelelem (egy fehér pixel).

Megjegyzés

A piros vagy kék fényes pontnak legalább 50%-kal fényesebbnek kell lennie a szomszédos pontoknál, míg a zöld fényes pontnak 30%-kal fényesebbnek kell lennie a szomszédos pontoknál.

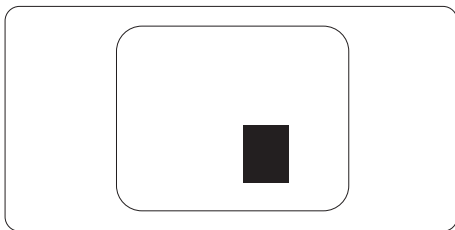
Fekete pont hibák

A fekete pont hibák olyan pixelek vagy alpixelek, amelyek mindig sötétek vagy „kikapcsoltak”. Ez azt jelenti, hogy a sötét pont egy alpixel, amely kiemelkedik a képernyőn, amikor a monitor világos mintát jelenít meg. Ezek a fekete pont hibák típusai.



Pixelhibák közelsége

Mivel az azonos típusú pixel- és alpixelhibák, amelyek egymáshoz közel vannak, jobban észrevehetőek lehetnek, az AOC a pixelhibák közelségére is meghatároz tűréshatárokat.



Pixelhiba tűréshatárok

A pixelhibák miatti javítás vagy cserre jogosultságához a garanciális időszak alatt az AOC panelmonitor paneljén a pixel- vagy alpixelhibáknak meg kell haladniuk a webes kézikönyvben felsorolt tűréshatárokat.

VILÁGÍTÓ PONT HIBÁK	ELFOGADHATÓ SZINT
1 világított alpixel	2
2 egymás melletti világított alpixel	1
3 egymás melletti világított alpixel (egy fehér pixel)	0
Távolság két fényes ponthiba között*	≥15mm
Az összes típusú fényes ponthiba összesen	2
FEKETE PONTHIBÁK	ELFOGADHATÓ SZINT
1 sötét alpixelelem	5 vagy kevesebb
2 egymás melletti sötét alpixelelem	2 vagy kevesebb
3 egymás melletti sötét alpixelelem	≤0
Távolság két fekete ponthiba között*	≥15mm
Az összes típusú fekete ponthiba összesen	5 vagy kevesebb
ÖSSZES PONTHIBA	ELFOGADHATÓ SZINT
Az összes típusú fényes vagy fekete ponthiba összesen	5 vagy kevesebb

Megjegyzés

*: 1 vagy 2 egymás melletti alpixelhiba = 1 ponthiba.

Előre beállított megjelenítési módok

SZABVÁNY	FELBONTÁS (± 1 Hz)	HORIZONTÁLIS FREKVENCIA (kHz)	VERTIKÁLIS FREKVENCIA (Hz)
VGA	640x480@60Hz	31.469	59.94
	640x480@72Hz	37.861	72.809
	640x480@75Hz	37.5	75
	640x480@100Hz	50.313	99.826
	640x480@120Hz	60.938	119.72
SVGA	800x600@56Hz	35.16	56.250
	800x600@60Hz	37.88	60.317
	800x600@72Hz	48.077	72.188
	800x600@75Hz	46.875	75.000
	800x600@100Hz	62.760	99.778
	800x600@120Hz	76.302	119.972
XGA	1024x768@60Hz	48.36	60
	1024x768@70Hz	56.476	70.07
	1024x768@100Hz	80.448	99.811
	1024x768@120Hz	97.551	119.989
SXGA	1280x1024@60Hz	63.981	60.020
	1280x720@60Hz	44.772	59.855
Full HD	1920x1080@50Hz	28.125	50.00
	1920x1080@60Hz	67.500	60.00
	1920x1080@120Hz	135.000	120.00
QHD (csak DisplayPort)	2560x1440@100Hz	88.860	60.00
QHD	2560x1440@60Hz	151.000	100.000
	2560x1440@120Hz	182.996	120
	2560x1440@144Hz	214.563	144
	2560x1440@165Hz	244.202	165
	2560x1440@200Hz	304.000	200
	2560x1440@240Hz	364.801	240
	2560x1440@270Hz	398.509	270
	2560x1440@300Hz	462.000	300
IBM MÓDOK			
DOS	720x400@70Hz	31.469	70
MAC MÓDOK			
VGA	640x480@67Hz	35	67
SVGA	832x624@75Hz	49.725	75
XGA	1024x768@75Hz	60.241	75

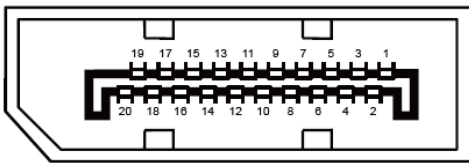
Megjegyzés: A VESA szabvány szerint a frissítési frekvencia (képtérfrekvencia) számításánál különböző operációs rendszerek és grafikus kártyák esetén ± 1 Hz eltérés előfordulhat. A kompatibilitás javítása érdekében a termék névleges frissítési frekvenciáját kerekítettük. Kérjük, vegye figyelembe a tényleges terméket.

Tűk kiosztása



19 tűs színes kijelző jelkábel

Tűszám	Jel neve	Tűszám	Jel neve	Tűszám	Jel neve
1.	TMDS Adat 2+	9.	TMDS Adat 0-	17.	DDC/CEC Földelés
2.	TMDS Adat 2 Árnyékolás	10.	TMDS Óra +	18.	+5V Tápellátás
3.	TMDS Adat 2-	11.	TMDS Óra árnyékolás	19.	Hot Plug érzékelés
4.	TMDS Adat 1+	12.	TMDS Óra-		
5.	TMDS Adat 1 árnyékolás	13.	CEC		
6.	TMDS Adat 1-	14.	Fenntartva (N.C. az eszközön)		
7.	TMDS Adat 0+	15.	SCL		
8.	TMDS Adat 0 árnyékolás	16.	SDA		



20 tűs színes kijelző jelkábel

Tűszám	Jel neve	Tűszám	Jel neve
1	ML_Lane 3 (n)	11	GND
2	GND	12	ML_Lane 0 (p)
3	ML_Lane 3 (p)	13	CONFIG1
4	ML_Lane 2 (n)	14	CONFIG2
5	GND	15	AUX_CH(p)
6	ML_Lane 2 (p)	16	GND
7	ML_Lane 1 (n)	17	AUX_CH(n)
8	GND	18	Hot Plug érzékelés
9	ML_Lane 1 (p)	19	Return DP_PWR
10	ML_Lane 0 (n)	20	DP_PWR

Plug and Play

Plug & Play DDC2B funkció

Ez a monitor a VESA DDC SZABVÁNY szerint VESA DDC2B képességekkel rendelkezik. Lehetővé teszi, hogy a monitor azonosítsa magát a gazdarendszer felé, és a használt DDC szintjétől függően további információkat közöljön a kijelző képességeiről.

A DDC2B egy kétirányú adatcsatorna, amely az I2C protokollon alapul. A gazdarendszer kérheti az EDID-információkat a DDC2B csatornán keresztül.

HDMI[®]
HIGH-DEFINITION MULTIMEDIA INTERFACE