

AOC GAMING



KORISNIČKI UPUTSTVO

25G4SRE

AOC GAMING MONITOR

Bezbednost.....	1
Nacionalne konvencije	1
Napajanje.....	2
Instalacija	3
Čišćenje	4
Drugo.....	5
Podešavanje	6
Sadržaj u kutiji	6
Postavljanje postolja i osnove	7
Podešavanje ugla gledanja	8
Povezivanje monitora.....	9
Montiranje na zid	10
Funkcija za Adaptive-Sync (Prilagodljivu sinhronizaciju)	11
HDR.....	12
Podešavanje	13
Brzi tasteri.....	13
Podešavanje menija na ekranu	14
Game Setting (Podešavanje za igru)	15
Picture (Slika)	17
Settings (Podešavanja).....	19
Audio.....	20
OSD Setup (Podešavanje menija na ekranu)	21
Information (Informacije).....	22
LED indikator	23
Rešavanje problema.....	24
Specifikacije	25
Opšte specifikacije	25
Unapred podešeni režimi prikaza.....	26
Dodela pinova	27
Plug and Play	28

Bezbednost

Nacionalne konvencije

Sledeći pododeljci opisuju nacionalne konvencije koje se koriste u ovom dokumentu.

Napomene, oprez i upozorenja

U ovom vodiču, blokovi teksta mogu biti praćeni ikonom i štampani podebljanim slovima ili kurzivom. Ovi blokovi su napomene, oprezi i upozorenja i koriste se na sledeći način:



NAPOMENA: NAPOMENA označava važne informacije koje vam pomažu da bolje koristite svoj računarski sistem.





OPREZ: OPREZ ukazuje na potencijalno oštećenje hardvera ili gubitak podataka i govori vam kako da izbegnete problem.





UPOZORENJE: UPOZORENJE ukazuje na mogućnost telesne povrede i govori vam kako da izbegnete problem. Neka upozorenja se mogu pojaviti u alternativnim formatima i mogu biti bez ikone. U takvim slučajevima, regulatorno telo nalaže posebno predstavljanje upozorenja.


Napajanje

 Monitorom treba upravljati samo iz vrste izvora napajanja naznačenog na etiketi. Ako niste sigurni koji tip napajanja vaš dom koristi, konsultujte svog prodavca ili lokalnu elektroenergetsku kompaniju.

 Monitor je opremljen trokrakim uzemljenim utikačem, utikačem sa trećim (uzemljenim) pinom. Ovaj utikač će moći da se ubaci samo u uzemljenu utičnicu, što je bezbednosna karakteristika. Ako vaša utičnica ne može da primi trožični utikač, neka električar ugradi ispravnu utičnicu ili koristite adapter za bezbedno uzemljenje uređaja. Nemojte umanjiti bezbednosnu svrhu uzemljenog utikača.

 Isključite jedinicu iz struje tokom oluje sa grmljavinom ili kada se neće koristiti tokom dužeg vremena. Ovo će zaštititi monitor od oštećenja usled napona.

 Nemojte preopteretiti strujne trake i produžne kablove. Preopterećenje može dovesti do požara ili strujnog udara.

 Da biste obezbedili zadovoljavajući rad, koristite monitor samo sa računarima sa UL spiska koji imaju odgovarajuće konfigurisane utičnice označene između 100-240V AC, min. 5A.

 Zidna utičnica treba da bude postavljena u blizini opreme i mora biti lako dostupna.

Instalacija

! Ne postavljajte monitor na nestabilna kolica, postolje, stativ, držač ili sto. Ako monitor padne, može da povredi osobu i izazove ozbiljnu štetu na ovom proizvodu. Koristite isključivo kolica, postolje, stativ, držač ili sto koje preporučuje proizvođač ili se prodaje uz ovaj proizvod. Pratite uputstva proizvođača kada instalirate proizvod i koristite pribor za montažu koji preporučuje proizvođač. Kombinaciju proizvoda i kolica treba pažljivo premeštati.

! Nikada ne gurajte nijedan predmet u otvor na kućištu monitora. To može da ošteti delove kola i izazove požar ili strujni udar. Nikada ne prosipajte tečnost po monitoru.

! Ne stavljajte prednji deo proizvoda na pod.

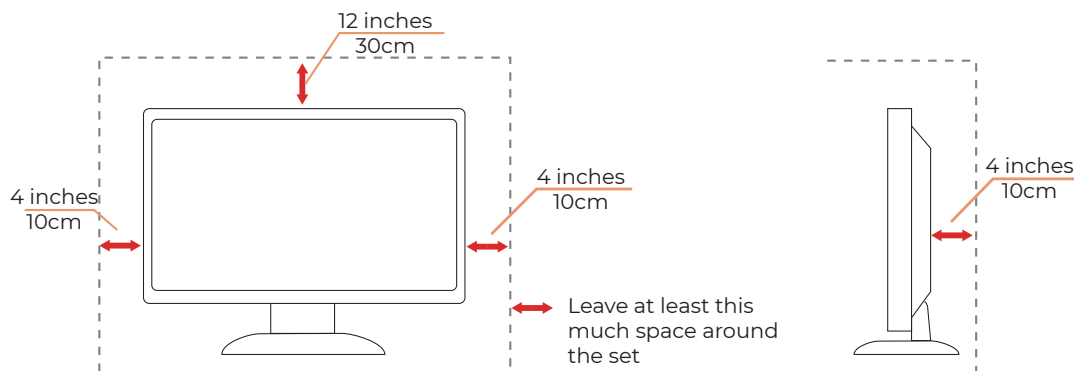
! Ako montirate monitor na zid ili policu, koristite komplet za montažu koji je odobrio proizvođač i pratite uputstva za komplet.

! Ostavite malo prostora oko monitora kao što je prikazano ispod. U suprotnom, cirkulacija vazduha može biti neadekvatna, pa pregrevanje može da izazove požar ili oštećenje monitora.

! Da biste izbegli potencijalno oštećenje, na primer da se ploča odlepi od okvira, proverite da se monitor ne nagnje nadole za više od -5 stepeni. Ako je maksimalni ugao nagiba od -5 stepeni premašen, oštećenje monitora neće biti pokriveno garancijom.

U nastavku pogledajte preporučene oblasti za ventilaciju oko monitora kada je monitor postavljen na zid ili postolje:

Instaliran sa postoljem



Čišćenje

⚠ Redovno čistite kućište mekom krpom navlaženom vodom.

⚠ Prilikom čišćenja koristite meku pamučnu krpu ili krpu od mikrovlakana. Krpa treba da bude vlažna i skoro suva; ne dozvolite da tečnost uđe u kućište.



⚠ Isključite kabl za napajanje pre čišćenja proizvoda.


Drugo

 Ako proizvod emituje čudan miris, zvuk ili dim, ODMAH izvucite utikač iz utičnice i kontaktirajte servisni centar.


 Proverite da otvori za ventilaciju nisu blokirani stolom ili zavesom.

 Nemojte uključivati LCD monitor u uslovima jakih vibracija ili jakih udara tokom rada.

 Nemojte udarati ili ispuštati monitor tokom rada ili transporta.

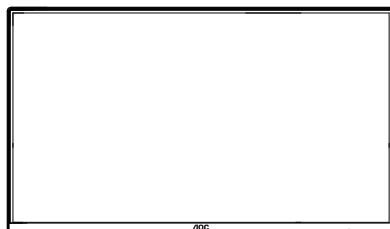
 Kablovi za napajanje moraju da budu bezbednosno odobreni. Za Nemačku, to je H03VV-F, 3G, 0,75 mm², ili bolje.

Za druge zemlje, odgovarajući tipovi će se koristiti u skladu sa tim.

 Prevelik zvučni pritisak iz bubica i slušalica može da dovede do gubitka sluha. Podešavanje ekvilajzera na maksimum povećava izlazni napon bubica i slušalica, a samim tim i nivo zvučnog pritiska.

Podešavanje

Sadržaj u kutiji



Monitor

*



Quick Start Guide

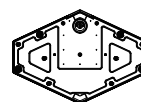
*



Warranty Card



Stand



Base



Power Cable

*



HDMI Cable

*



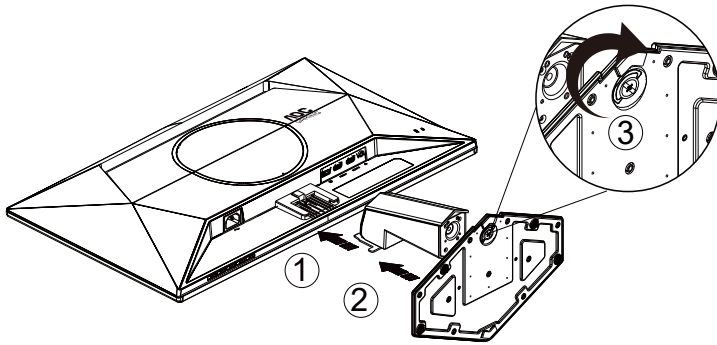
DisplayPort Cable

* Neće svi signalni kablovi biti obezbeđeni za sve zemlje i regione. Proverite kod lokalnog prodavca ili AOC filijale za potvrdu.

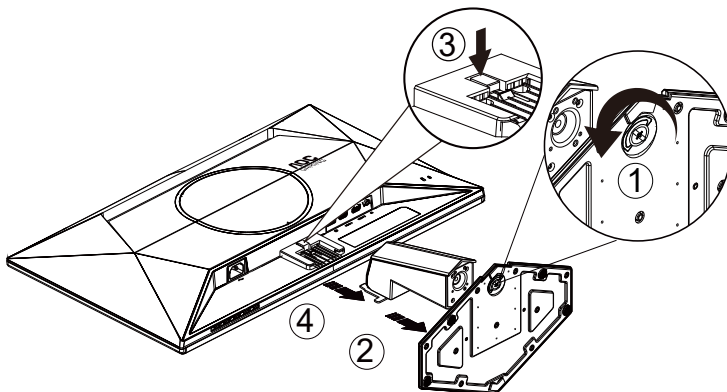
Postavljanje postolja i osnove


Podesite ili uklonite osnovu prateći dole navedene korake.

Podešavanje:



Uklonite:



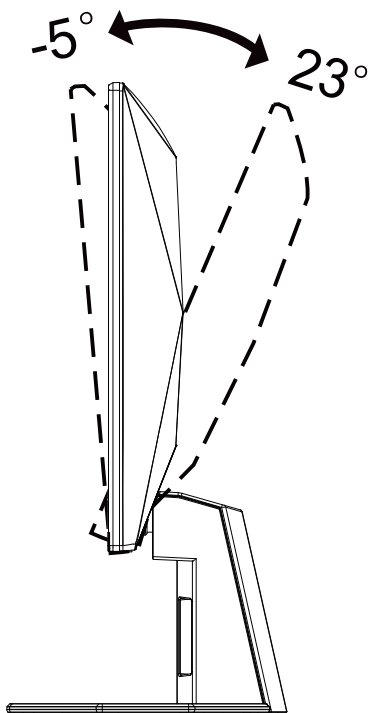
 **NAPOMENA:** Dizajn ekrana se može razlikovati od prikazanih.

Podešavanje ugla gledanja

Da bi se postiglo najbolje iskustvo gledanja, preporučuje se da korisnik može da proveri da može da vidi celo svoje lice na ekranu, a zatim da prilagodi ugao monitora na osnovu ličnih želja.

Držite postolje tako da ne prevrnete monitor kada menjate ugao monitora.

Možete da podesite monitor na sledeći način:



NAPOMENA:

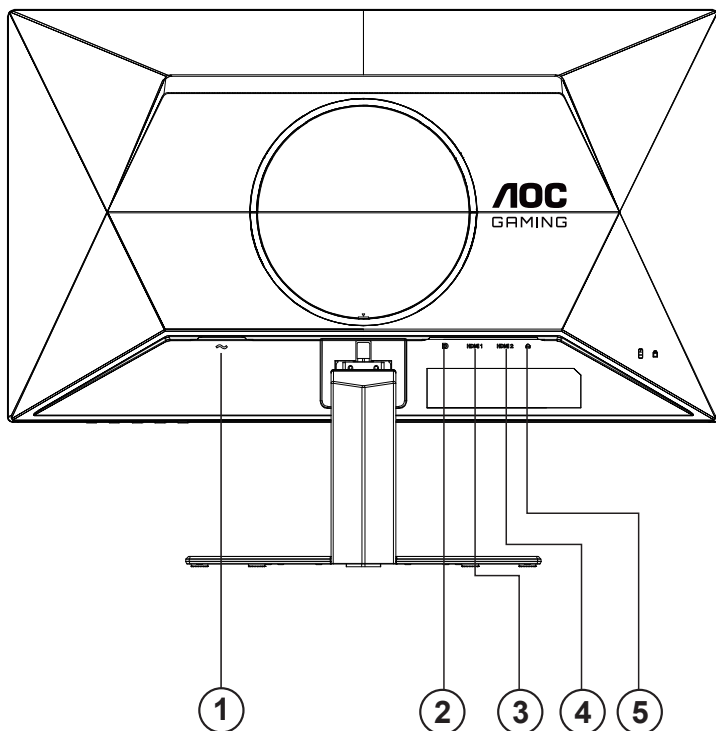
Ne dodirujte LCD ekran kada menjate ugao. Dodirivanje LCD ekrana može da dovede do oštećenja.

Upozorenje

- Da biste izbegli potencijalno oštećenje ekrana, kao što je ljuštenje panela, proverite da se monitor ne nagnje nadole za više od -5 stepeni.
- Ne pritiskajte ekran dok podešavate ugao monitora. Dodirujte samo okvir monitora.

Povezivanje monitora

Kabloska povezivanja na poleđini monitora i računara:



1. Napajanje
2. DisplayPort
3. HDMI 1
4. HDMI 2
5. Bubice

Povezivanje na PC

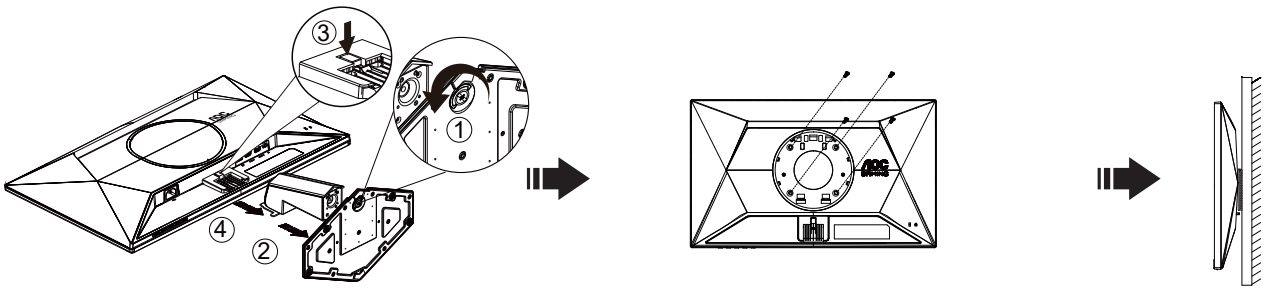
1. Čvrsto priključite kabl za napajanje na poleđinu ekrana.
2. Isključite računar i izvucite kabl za napajanje.
3. Povežite signalni kabl ekrana sa video priključkom na zadnjoj strani računara.
4. Uključite kabl za napajanje računara i ekrana u obližnju utičnicu.
5. Uključite računar i ekran.

Ako vaš monitor prikazuje sliku, instalacija je završena. Ako ne prikazuje sliku, pogledajte Rešavanje problema.

Da biste zaštitili opremu, uvek isključite računar i LCD monitor pre povezivanja.

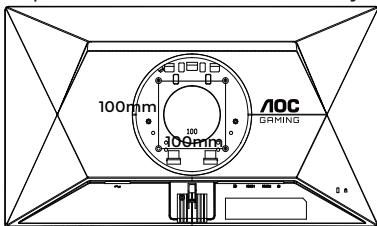
Montiranje na zid

Priprema za ugradnju opcione ruke za montiranje na zid.

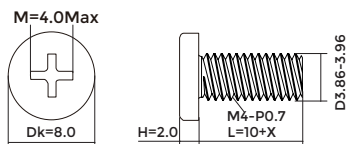



Ovaj monitor se može pričvrstiti na ruku zidne montaže koju kupujete zasebno. Isključite napajanje pre ove procedure. Pratite sledeće korake:

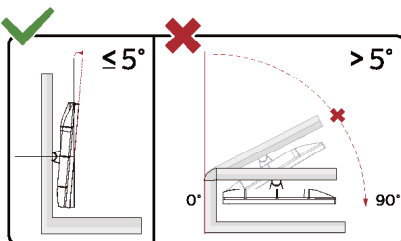
1. Uklonite osnovu.
2. Pratite uputstva proizvođača da biste sastavili ruku za montažu na zid.
3. Postavite držač ruke za montiranje na zid na poledinu monitora. Poravnajte rupe na ruci sa rupama na poledini monitora.
4. Umetnite 4 zavrtnja u rupe i zategnite ih.
5. Ponovo povežite kablove. Uputstva o pričvršćivanju na zid potražite u uputstvu za korišćenje koji ste dobili sa opcionom rukom za montiranje na zid.



Specification of wall hanger screws: M4*(10+X)mm (X=Thickness of Wall mount bracket)



 **Napomena:** VESA rupe za montažne zavrtnje nisu dostupne za sve modele, proverite kod prodavca ili zvaničnog odeljenja AOC-a. Uvek kontaktirajte proizvođača za montažu na zid.



* Dizajn ekrana se može razlikovati od prikazanih.

UPOZORENJE:

1. Da biste izbegli potencijalno oštećenje ekrana, kao što je ljuštenje panela, proverite da se monitor ne naginje nadole za više od -5 stepeni.
2. Ne pritiskajte ekran dok podešavate ugao monitora. Dodirujte samo okvir monitora.

Funkcija za Adaptive-Sync (Prilagodljivu sinhronizaciju)

1. Funkcija za Adaptive-Sync (Prilagodljivu sinhronizaciju) radi sa DP/HDMI
2. Kompatibilne grafičke kartice: Preporučeni spisak je kao dole, također se može proveriti posetom na adresu www.AMD.com

Grafičke kartice

- Radeon™ RX Vega serija
- Radeon™ RX 500 serija
- Radeon™ RX 400 serija
- Radeon™ R9/R7 300 serija (R9 370/X, R7 370/X, R7 265 osim)
- Radeon™ Pro Duo (2016)
- Radeon™ R9 Nano serija
- Radeon™ R9 Fury serija
- Radeon™ R9/R7 200 serija (R9 270/X, R9 280/X osim)

Procesori

- AMD Ryzen™ 7 2700U
- AMD Ryzen™ 5 2500U
- AMD Ryzen™ 5 2400G
- AMD Ryzen™ 3 2300U
- AMD Ryzen™ 3 2200G
- AMD PRO A12-9800
- AMD PRO A12-9800E
- AMD PRO A10-9700
- AMD PRO A10-9700E
- AMD PRO A8-9600
- AMD PRO A6-9500
- AMD PRO A6-9500E
- AMD PRO A12-8870
- AMD PRO A12-8870E
- AMD PRO A10-8770
- AMD PRO A10-8770E
- AMD PRO A10-8750B
- AMD PRO A8-8650B
- AMD PRO A6-8570
- AMD PRO A6-8570E
- AMD PRO A4-8350B
- AMD A10-7890K
- AMD A10-7870K
- AMD A10-7850K
- AMD A10-7800
- AMD A10-7700K
- AMD A8-7670K
- AMD A8-7650K
- AMD A8-7600
- AMD A6-7400K

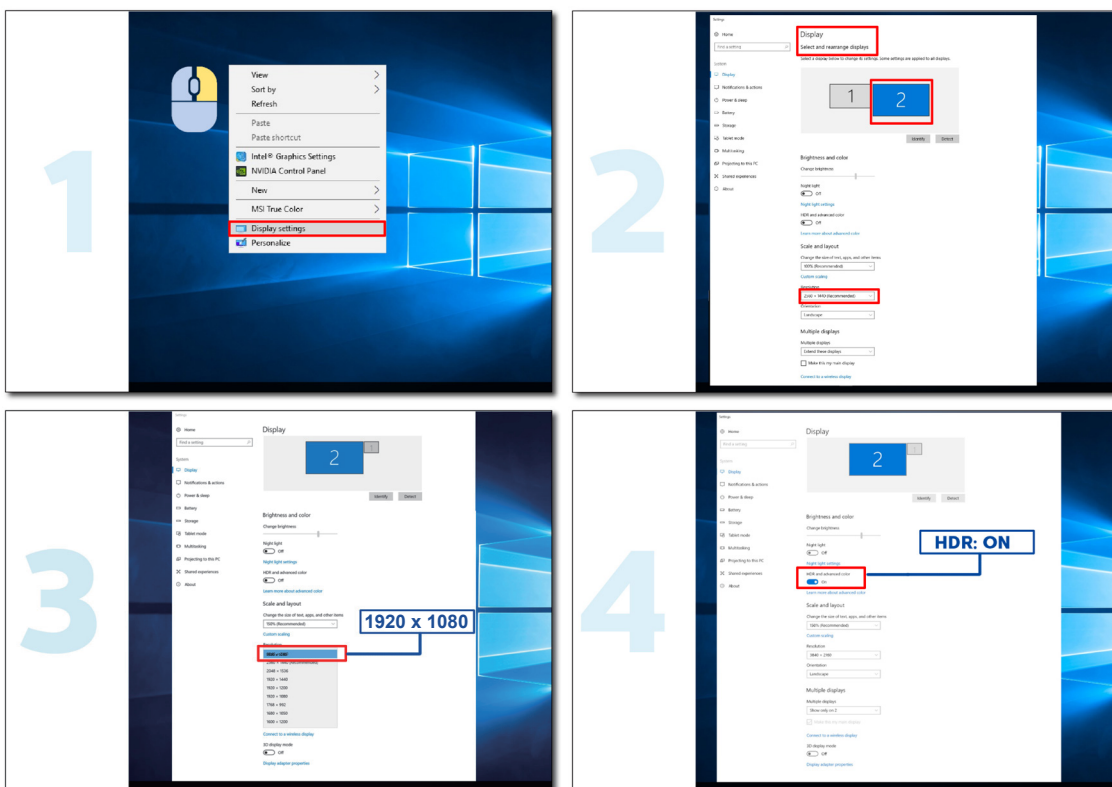
HDR

Kompatibilan je sa ulaznim signalima u HDR10 formatu.

Ekran može automatski da aktivira HDR funkciju ako su plejer i sadržaj kompatibilni. Kontaktirajte proizvođača uređaja i dobavljača sadržaja za informacije o kompatibilnosti vašeg uređaja i sadržaja. Izaberite ISKLJUČENO za HDR funkciju kada nemate potrebu za automatskom aktivacijom.

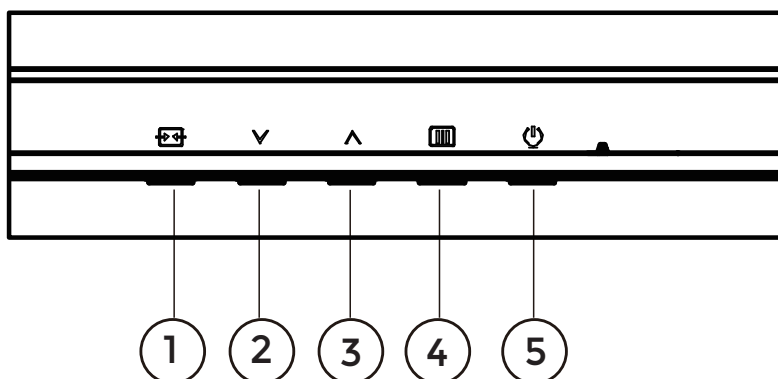
Napomena:

1. Za DisplayPort/HDMI interfejs u verzijama WIN10 nižim (starijim) od V1703 nije potrebno posebno podešavanje.
2. Dostupan je samo HDMI interfejs i DisplayPort interfejs ne može da funkcioniše u WIN10 verziji V1703.
3. Podešavanja ekrana:
 - a. Rezolucija ekrana je postavljena na 1920*1080, a HDR je unapred podešen na UKLJUČENO.
 - b. Nakon ulaska u aplikaciju, najbolji HDR efekat se može postići kada se rezolucija promeni na 1920*1080 (ako je dostupno).



Podešavanje

Brzi tasteri



1	Izvor/Izlaz
2	Režim za igru
3	Tačka za pozivanje
4	Meni/Ulaz
5	Napajanje

Meni/Ulaz

Pritisnite da biste prikazali meni na ekranu ili potvrdili izbor.

Napajanje

Pritisnite dugme za napajanje da biste uključili monitor.

Tačka pozivanja

Kada nema menija na ekranu, pritisnite dugme za pozivanje da biste prikazali/sakrili tačku za pozivanje.

Režim za igru

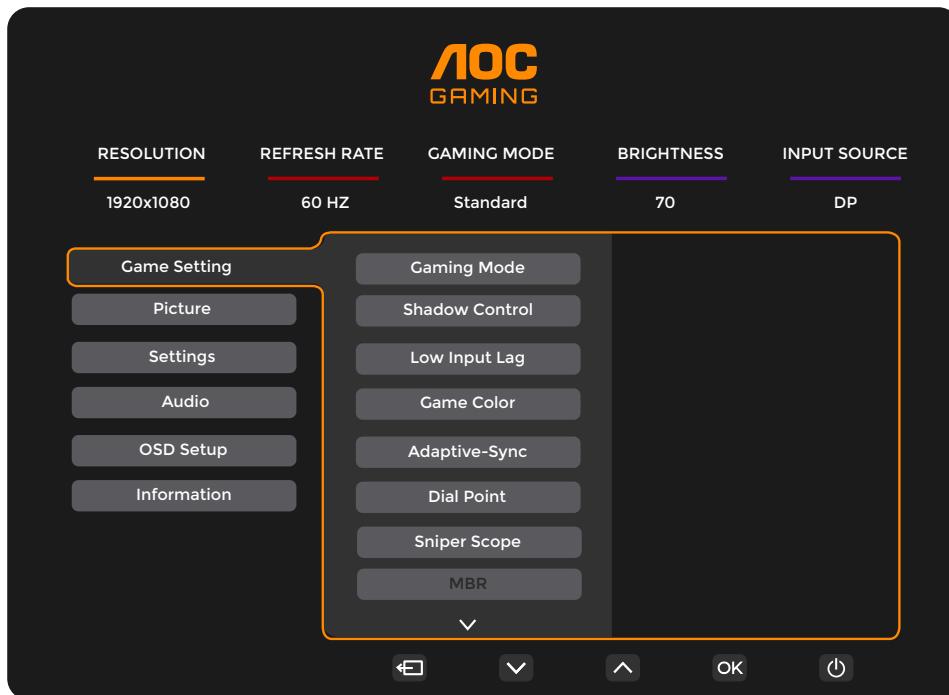
Kada nema menija na ekranu, pritisnite taster "∨" da otvorite funkciju režima za igre, a zatim pritisnite taster "∨" ili "∧" da izaberete režim za igru (Standardni, FPS, RTS, Trkački, Igrač 1, Igrač 2 ili Igrač 3) na osnovu različitih vrsta igara.
















Izvor/Izlaz

Kada je meni na ekranu zatvoren, pritisak na dugme Source/Exit (Izvor/Izlaz) biće funkcija brze prečice za izvor. Kada je meni na ekranu aktivan, ovo dugme služi kao taster za izlaz (za izlazak iz menija na ekranu).

Podešavanje menija na ekranu

Osnovno i jednostavno uputstvo za kontrolne tastere.

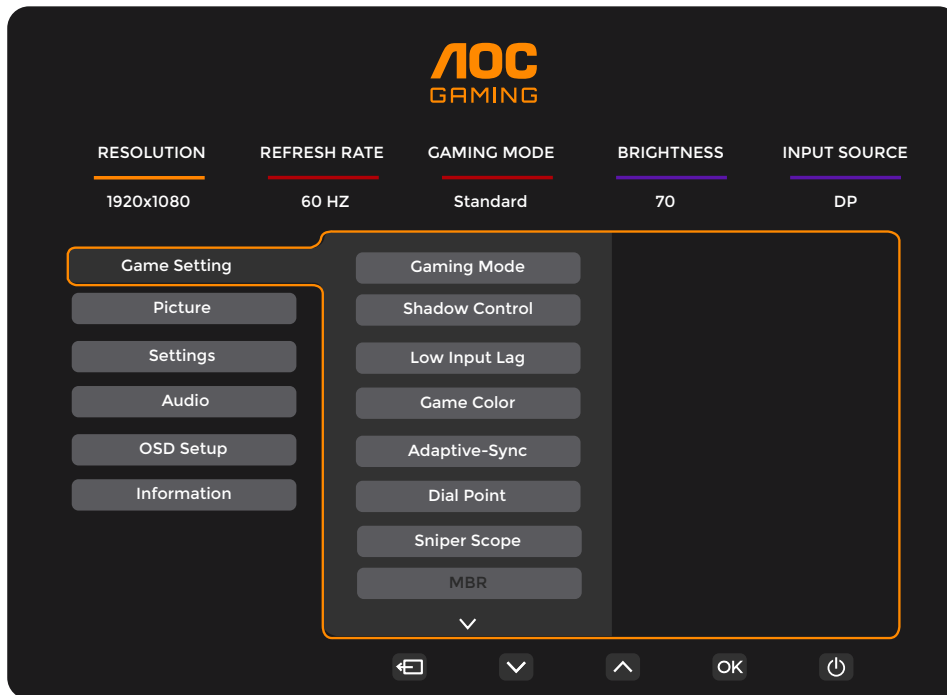


- 1). Pritisnite dugme  MENU (MENI) da biste aktivirali prozor menija na ekranu.
- 2). Pritisnite  ili  da se krećete kroz funkcije. Kada je željena funkcija označena, pritisnite  taster **MENI / OK** da ga aktivirate, pritisnite  ili  da se krećete kroz funkcije podmenija. Kada je željena funkcija podmenija označena, pritisnite  taster **MENI / OK** da ga aktivirate.
- 3). Pritisnite  ili  da promenite podešavanja odabrane funkcije. Pritisnite  /  da izađete. Ako želite da podesite bilo koju drugu funkciju, ponovite korake 2-3.
- 4). Funkcija zaključavanja menija na ekranu: Da zaključate meni na ekranu, pritisnite i držite pritisnut  taster **MENI** kada je monitor isključen i potom pritisnite  taster za napajanje da uključite monitor. Da otključate meni na ekranu, pritisnite i držite pritisnut  taster **MENI** kada je monitor isključen i potom pritisnite  taster za napajanje da uključite monitor.

Napomene:

- 1). Ako proizvod ima samo jedan ulaz signala, stavka "Izbor ulaza" se ne može podesiti.
- 2). Ako je rezolucija ulaznog signala nativna rezolucija ili Adaptive-Sync, onda je stavka "Image Ratio" (Odnos širine i visine slike) nevažeća.

Game Setting (Podešavanje za igru)



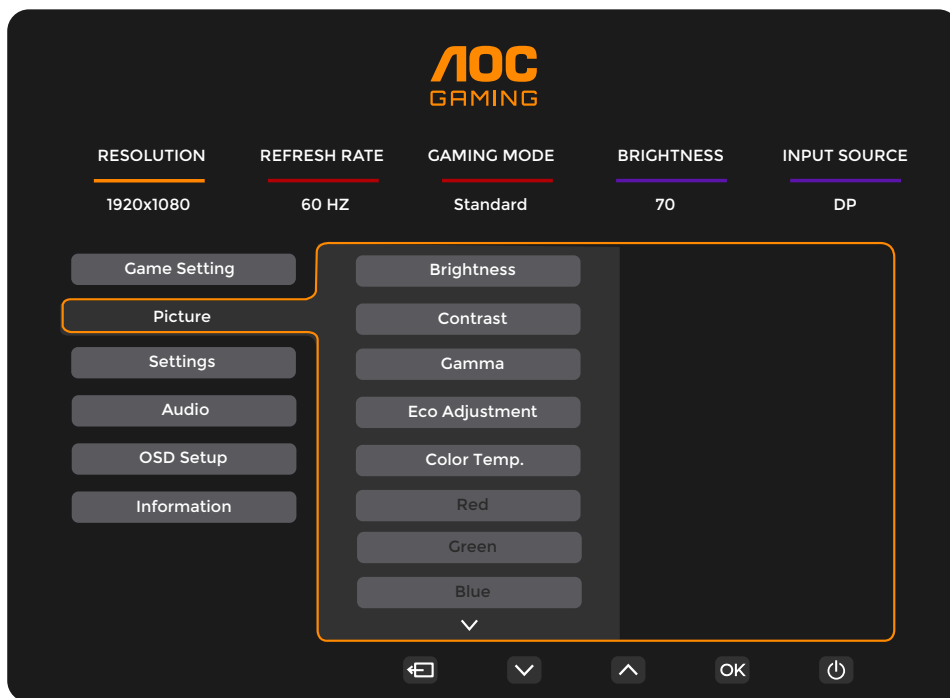
Gaming Mode (Režim za igru)	Standard (Standardno)	Poboljšajte čitljivost za odgovarajuće veb i mobilne igre.
	FPS	Za igranje FPS (pucačina iz prvog lica) igara Poboljšava nivo crne u tamnoj temi.
	RTS	Za igranje RTS (strategija u realnom vremenu) igara. Poboljšava kvalitet slike.
	Racing (Trke)	Za igranje trkačkih igara, pruža najbrže vreme odziva i visoku zasićenost boja.
	Gamer 1 (Igrač 1)	Korisnička podešavanja su sačuvana kao Igrač 1.
	Gamer 2 (Igrač 2)	Korisnička podešavanja su sačuvana kao Igrač 2.
	Gamer 3 (Igrač 3)	Korisnička podešavanja su sačuvana kao Igrač 3.
Shadow Control (Kontrola senki)	0~20	Podrazumevana vrednost kontrole senke je 0, i krajnji korisnik može da je podesi od 0 to 20 da poveća za jasniju sliku. Ako je slika previše tamna da bi se jasno videli detalji, podesite od 0 do 20 za jasniju sliku.
Low Input Lag (Malo kašnjenje ulaza)	Off (Isklj.) / On (Uključeno)	Isključite bafer okvira da biste smanjili kašnjenje u unosu.
Game Color (Boja za igru)	0~20	Boja igre će obezbediti nivo 0-20 za podešavanje zasićenosti da biste dobili bolju sliku.
Adaptive-Sync (Prilagodljiva sinhronizacija)	Off (Isklj.) / On (Uključeno)	Onemogućite ili omogućite Adaptive-Sync (Prilagodljivu sinhronizaciju). Podsetnik da je uključena Adaptive-Sync (Prilagodljiva sinhronizacija): Kada je funkcija Adaptive-Sync (Prilagodljiva sinhronizacija) omogućena, možda će doći do treperenja u nekim okruženjima za igre.
Dial Point (Tačka za pozivanje)	Off (Isklj.) / On (Uključeno) / Dynamic (Dinamički)	Funkcija Tačka pozivanja postavlja indikator ciljanja u centar ekrana kako bi pomogao igračima da igraju igre First Person Shooter (FPS) sa tačnim i preciznim nišanjem.
Sniper Scope (Snajperski nišan)	Off (Isklj.) / 1 / 1.5 / 2.0	Uvećajte lokalno da biste lakše ciljali prilikom pucanja.

MBR	0~20	MBR (Motion Blur Reduction) obezbeđuje 0-20 nivoa podešavanja za smanjenje zamućenja pri kretanju. Napomena: 1. Funkcija MBR se može podesiti kada je Adactive-Sync funkcija isključena, a frekvencija osvežavanja $\geq 75\text{Hz}$. 2. Osvetljenost ekrana će se smanjiti kako se vrednost podešavanja povećava.
MBR Sync	Off (Isklj.) / On (Uključeno)	Onemogućite ili omogućite MBR Sync (uklanjanje zamućenja usled pokreta). Napomena: MBR Sync funkcija se može podesiti kada je Adactive-Sync funkcija uključena, a frekvencija osvežavanja $\geq 75\text{Hz}$.
Overdrive (Pojačavanje)	Normal (Normalno)	Podesite vreme odziva. Napomena:
	Fast (Brzo)	1. Ako korisnik prilagodi OverDrive na "Najbrže", prikazana slika može da bude zamućena. Korisnici mogu da podese nivo OverDrive ili da ga isključe u skladu sa svojim željama.
	Faster (Brže)	2. "Extreme" funkcija je opcionalna kada je Adaptive-Sync isključen, a brzina osvežavanja $\geq 75\text{Hz}$.
	Fastest (Najbrže)	3. Osvetljenost ekrana će se smanjiti kada je funkcija "Extreme" uključena.
	Extreme (Ekstremno)	
Frame Counter (Brojač frejmova)	Off (Isklj.) / Right-Up (Desno gore) / Right-Down (Desno dole) / Left-Up (Levo gore) / Left-Down (Levo dole)	Prikaži V frekvenciju na izabranom uglu.
Over Clock	On / Off	Disable or Enable Over Clock

Napomena:

- 1). Kada je "HDR režim" pod opcijom "Picture" (Slika) omogućen, stavke "Gaming Mode" (Režim za igru), "Shadow Control" (Kontrola senke) i "Game Color" (Boja igre) ne mogu da se podese.
- 2). Kada je "HDR" pod opcijom "Picture" (Slika) omogućen, stavke "Gaming Mode" (Režim za igru), "Shadow Control" (Kontrola senke), "Game Color" (Boja igre) "MBR" i "MBR Sync" ne mogu da se podese. "Extreme" pod "Overdrive" nije dostupno.
- 3). Kada je "Color Space" (Prostor boje) pod "Picture" (Slika) podešen na sRGB, stavke "Shadow Control" (Kontrola senke) i "Game Color" (Boja igre) ne mogu da se podese.

Picture (Slika)



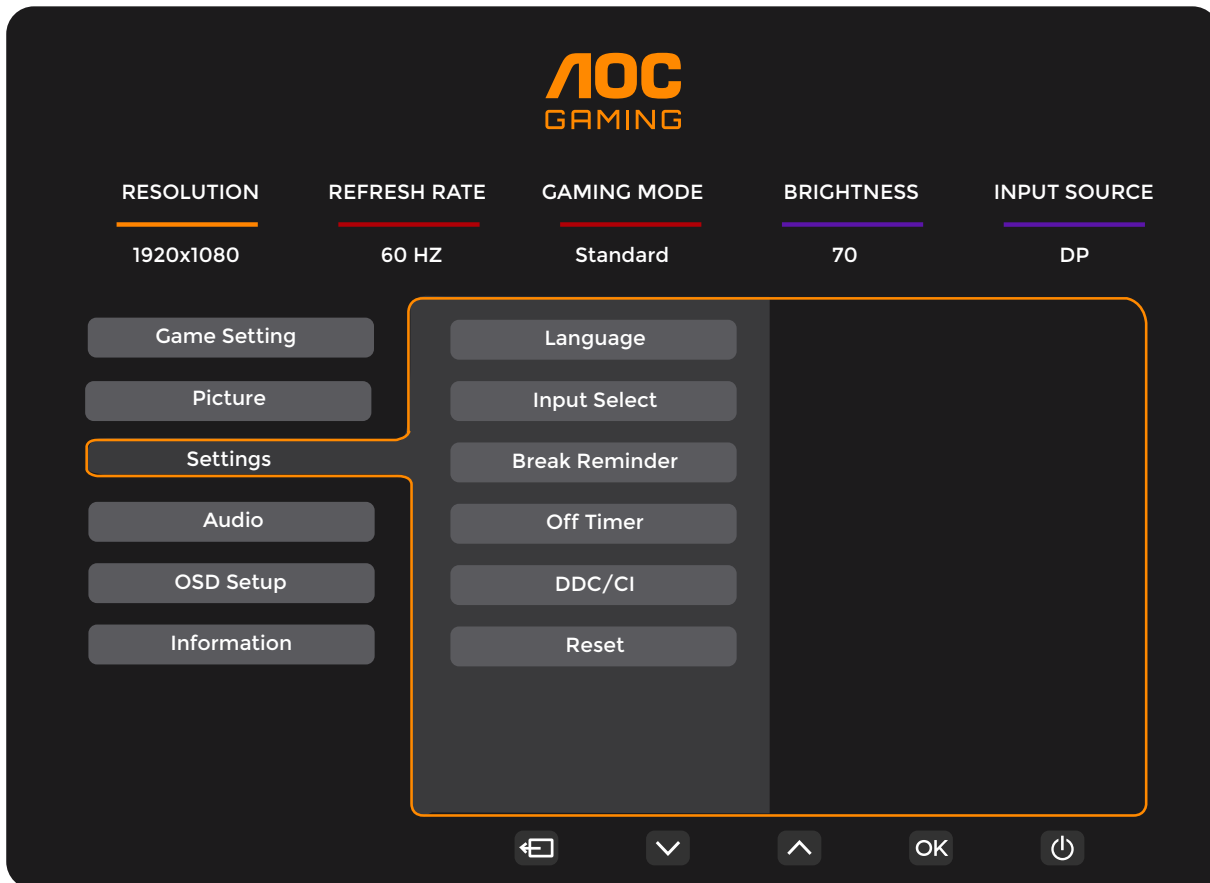
Brightness (Osvetljenje)	0-100	Podešavanje pozadinskog osvetljenja
Contrast (Kontrast)	0-100	Kontrast iz Digitalnog registra
Dark Boost (Pojačavanje tame)	Off (Isklj.) / Level 1 (Nivo 1) / Level 2 (Nivo 2) / Level 3 (Nivo 3)	Poboljšajte detalje ekrana u tamnom ili svetlom području da biste podesili osvetljenost u svetloj oblasti i obezbedili da nije prezasićena.
Gamma (Gama)	1.8 / 2.0 / 2.2 / 2.4 / 2.6	Podesite gamu
Eco Adjustment (Eco podešavanje)	Standard (Standardno)	Standardni režim
	Text (Tekst)	Režim za tekst
	Internet	Režim za internet
	Game (Igra)	Režim za igru
	Movie (Film)	Režim za filmove
	Sports (Sportovi)	Režim za sport
	Reading (Očitavanje)	Režim za čitanje
Color Temp. (Temperatura boje)	Warm (Toplo)	Pozovite temperaturu tople boje iz EEPROM-a.
	Normal (Normalno)	Pozovite normalnu temperaturu boje iz EEPROM-a.
	Cool (Hladna)	Pozovite hladnu temperaturu boje iz EEPROM-a.
	User (Korisnik)	Vratite hladnu temperaturu boje iz EEPROM-a.
Red (Crvena)	0-100	Pojačanje crvene od Digitalnog registra
Green (Zeleno)	0-100	Pojačanje zelene od Digitalnog registra
Blue (Plava)	0-100	Pojačanje plave od Digitalnog registra

HDR	Off (Isklj.)	Podesite HDR profil u skladu sa svojim zahtevima korišćenja. Napomena: Kada se otkrije HDR, prikazuje se HDR opcija za podešavanje.
	DisplayHDR	
	HDR Picture (HDR slika)	
	HDR Movie (HDR film)	
	HDR Game (HDR igra)	
HDR Mode (HDR režim)	Off (Isklj.)	Optimizovano za boju i kontrast slike, koja će simulirati prikazivanje HDR efekta. Napomena: Kada se ne otkrije HDR, prikazuje se opcija HDR režima za podešavanje.
	HDR Picture (HDR slika)	
	HDR Movie (HDR film)	
	HDR Game (HDR igra)	
DCR	Off (Isklj.)	Onemogućite dinamički odnos kontrasta.
	On (Uključeno)	Omogućite dinamički odnos kontrasta.
Color Space (Prostor boje)	Panel Native (Nativni panel)	Standardni panel za prostor boje.
	sRGB	sRGB prostor boje.
LowBlue Mode (Režim niskog plavog svetla)	Off (Isklj.)	Smanjite talas plave svetlosti kontrolisanjem temperature boje.
	Multimedia (Multimedije)	
	Internet	
	Office (Kancelarija)	
	Reading (Očitavanje)	
Image Ratio (Odnos širine i visine ekrana)	Full (Pun) / Aspect (Odnos) / 1:1 / 17" (4:3) / 19" (4:3) / 19" (5:4) / 19"Š (16:10) / 21,5"Š (16:9) / 22"Š (16:10) / 23"Š (16:9) / 23,6"Š (16:9) / 24"Š (16:9)	Izaberite odnos širine i visine ekrana.

Napomena:

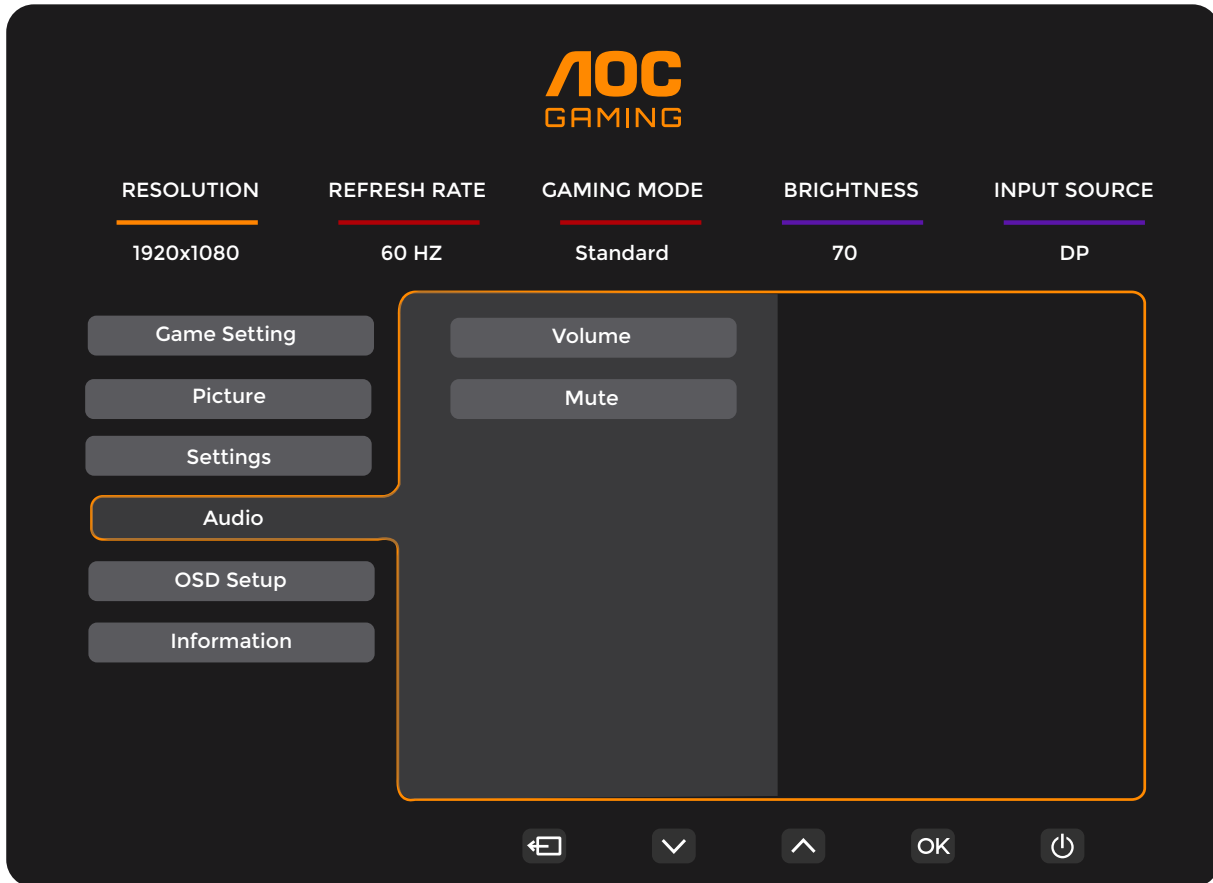
- 1). Kada je "HDR Mode (HDR režim)" omogućen, nijedna stavka osim "Contrast" (Kontrast), "Dark Boost" (Pojačavanje tame), Gamma (Gama), "Eco Adjustment" (Eko podešavanje), "Color Temp" (Temperatura boje), "DCR" i "LowBlue Mode (Režim niskog plavog svetla)" ne može da se podesi.
- 2). Kada je "HDR" omogućen, nijedna stavka osim "Brightness" (Osvetljenje), "Contrast" (Kontrast), "Dark Boost" (Pojačavanje tame), Gamma (Gama), "Eco Adjustment" (Eko podešavanje), "Color Temp" (Temperatura boje), "DCR" i "LowBlue Mode (Režim niskog plavog svetla)" ne može da se podesi.
- 3). Kada je "Color Space" (Prostor boje) podešen na sRGB, nijedna stavka osim "Contrast" (Kontrast), "Dark Boost" (Pojačavanje tame), Gamma (Gama), "Eco Adjustment" (Eko podešavanje), "Color Temp" (Temperatura boje), "DCR", "HDR Mode" (HDR režim) i "LowBlue Mode (Režim niskog plavog svetla)" ne može da se podesi.
- 4). Kada je "Eco Adjustment" (Eko podešavanje) podešeno na Reading (Čitanje), "Contrast" (Kontrast), "Color Temp" (Temperaturu boje), "DCR", "Color Space" (Prostor boje), "Low blue mode" (Nizak nivo plavog svetla) se ne može podesiti.

Settings (Podešavanja)



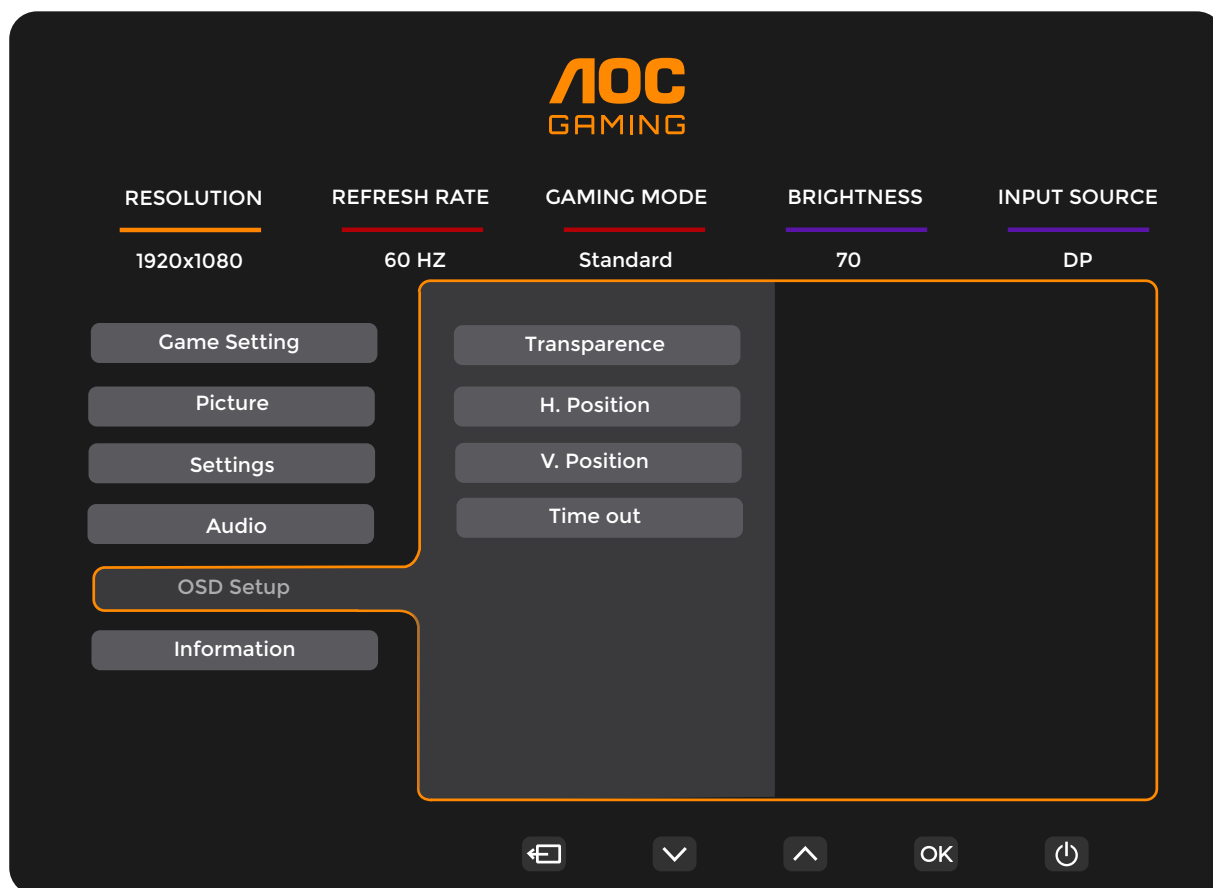
Language (Jezik)		Izaberite jezik menija na ekranu.
Input Select (Biranje ulaza)	Auto (Automatski) / HDMI1 / HDMI2 / DP	Izaberite izvor ulaznog signala.
Break Reminder (Podsetnik za pauzu)	Off (Isklj.) / On (Uključeno)	Podsetnik za pauzu ako korisnik neprekidno radi duže od 1 sata.
Off Timer (Tajmer za isključenje)	0-24 hr.	Izaberite vreme isključivanja za DC.
DDC/CI	No (Ne) / Yes (Da)	Uključite/isključite DDC/CI podršku.
Reset (Resetuj)	No (Ne) / Yes (Da)	Vrati meni na podrazumevani.

Audio



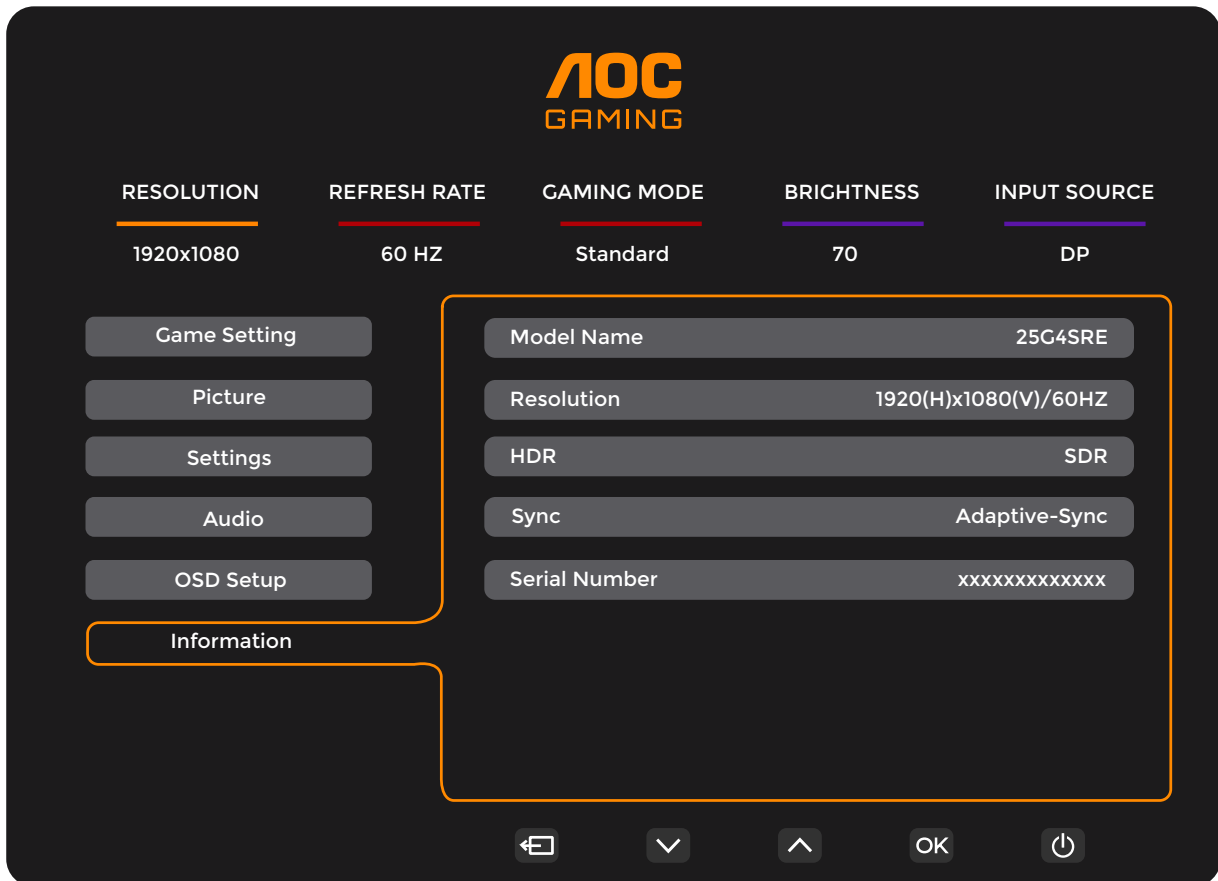
Volume (Ton)	0-100	Podešavanje tona.
Mute (Utišaj)	Off (Isklj.) / On (Uključeno)	Utišaj zvuk.

OSD Setup (Podešavanje menija na ekranu)



Transparence (Providnost)	0-100	Podesite transparentnost menija na ekranu.
H. Position (H. Pozicija)	0-100	Podesite horizontalnu poziciju menija na ekranu.
V. Position (V. Pozicija)	0-100	Podesite vertikalni položaj menija na ekranu.
Timeout (Vreme isteka)	5-120	Podesite vreme nestanka menija na ekranu.

Information (Informacije)



LED indikator

Status	LED boja
Režim sa punim napajanjem	Bela
Režim aktivnog isključenja	Narandžasta

Rešavanje problema

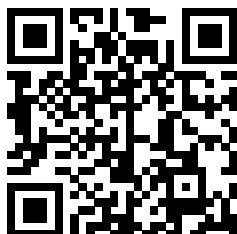
Problem i pitanje	Moguća rešenja
LED za napajanje nije uključen	Proverite da je taster za napajanje UKLJUČEN i da je kabl za napajanje pravilno priključen na uzemljenu utičnicu i za monitor.
Nema slike na ekranu	<ul style="list-style-type: none"> • Da li je kabl za napajanje pravilno povezan? Proverite priključak kabla za napajanje i napajanje. • Da li je video kabl pravilno povezan? (Povezan pomoću HDMI kabla) Proverite povezanost HDMI kabla. (Povezan pomoću DP kabla) Proverite povezanost DP kabla. * HDMI/DP ulaz nije dostupan na svakom modelu. • Ako je napajanje uključeno, ponovo pokrenite računar da biste videli početni ekran (ekran za prijavu). Ako se pojavi početni ekran (ekran za prijavu), pokrenite računar u odgovarajućem režimu (bezbedni režim za Windows 7/8/10), a zatim promenite frekvenciju grafičke kartice. (Pogledajte Podešavanje optimalne rezolucije) Ako se početni ekran (ekran za prijavu) ne pojavi, kontaktirajte servisni centar ili svog prodavca. • Možete li da vidite "Ulaz nije podržan" na ekranu? Ovu poruku možete da vidite kada signal sa grafičke kartice premaši maksimalnu rezoluciju i frekvenciju koju monitor može pravilno da podnese. Podesite maksimalnu rezoluciju i frekvenciju koju monitor može pravilno da podnese. • Proverite da su upravljački programi AOC monitora instalirani.
Slika je nejasna i ima problem sa sablasnom senkom	Podesite kontrole za kontrast i osvetljenost. Pritisnite brzi taster (AUTO) za automatsko podešavanje. Nikako nemojte da koristite produžni kabl ili razvodnu kutiju. Preporučujemo da monitor priključite direktno na izlazni priključak grafičke kartice na poleđini.
Slika poskakuje, treperi ili se talasasta šara pojavljuje na slici	Udaljite električne uređaje koji mogu da izazovu električne smetnje što je dalje moguće od monitora. Koristite maksimalnu brzinu osvežavanja koju vaš monitor može da izvede u rezoluciji koju koristite.
Monitor je zaglavljen u aktivnom isključenom režimu	Prekidač za napajanje računara treba da bude u položaju UKLJUČENO. Grafička kartica računara treba da bude dobro postavljena u svoj prorez. Proverite da li je video kabl monitora pravilno povezan sa računarom. Pregledajte video kabl monitora i proverite da nijedan pin nije savijen. Proverite da vaš računar radi tako što ćete pritisnuti taster CAPS LOCK na tastaturi dok posmatrate CAPS LOCK LED lampicu. LED lampica bi trebalo da se uključi ili isključi nakon što pritisnete taster CAPS LOCK.
Nedostaje jedna od osnovnih boja (CRVENA, ZELENA ili PLAVA)	Pregledajte video kabl monitora i proverite da nijedan pin nije savijen. Proverite da li je video kabl monitora pravilno povezan sa računarom.
Slika na ekranu nije pravilno centrirana ili nije ispravne veličine	Podesite H-Poziciju i V-Poziciju ili pritisnite brzi taster (AUTO).
Slika ima nedostatke u boji (bela ne izgleda belo)	Podesite RGB boju ili izaberite željenu temperaturu boje.
Horizontalne ili vertikalne smetnje na ekranu	Koristite režim isključivanja operativnog sistema Windows 7/8/10/11 da biste podesili CLOCK i FOCUS. Pritisnite brzi taster (AUTO) za automatsko podešavanje.
Propisi i servis	Pogledajte informacije o propisima i servisu koje se nalaze u priručniku na CD-u ili na adresi www.aoc.com (da biste pronašli model koji ste kupili u svojoj zemlji i da biste pronašli informacije o propisima i servisu na stranici za podršku).

Specifikacije

Opšte specifikacije

Panel	Ime modela	25G4SRE	
	Pokretački sistem	TFT LCD u boji	
	Veličina vidljive slike	62,2 cm dijagonala	
	Pixel pitch (Gustina piksela)	0,2832mm (H) x 0,2802mm(V)	
	Video	HDMI interfejs & DisplayPort interfejs	
Drugo	Horizontalni opseg skeniranja	30k~280kHz(HDMI) 30k~350kHz(DisplayPort)	
	Veličina horizontalnog skeniranja (maksimalno)	543,744mm	
	Vertikalni opseg skeniranja	48~240Hz(HDMI) 48~310Hz(DisplayPort)	
	Veličina vertikalnog skeniranja (maksimalno)	302,616mm	
	Optimalna unapred podešena rezolucija	1920x1080@60Hz	
	Maks. rezolucija	1920x1080@240Hz(HDMI) 1920x1080@310Hz*(DisplayPort)	
	Plug & Play	VESA DDC2B/CI	
	Izvor napajanja	100-240V~ 50/60Hz 1,5A	
	Potrošnja energije	Tipično (podrazumevana osvetljenost i kontrast)	30W
		Maks. (osvetljenost = 100, kontrast = 100)	≤50W
Režim pripravnosti		≤0,5W	
Fizičke karakteristike	Tip priključka	HDMIx2/DisplayPort/bubice	
	Tip signalnog kabla	Odvoživ	
Ekološki	Temperatura	Radna	0°C~40°C
		Neradna	-25°C~55°C
	Vlažnost	Radna	10%~85% (Bez-kondenzacije)
		Neradna	5%~93% (Bez-kondenzacije)
	Nadmorska visina	Radna	0m~5000m (0ft.~16404ft.)
		Neradna	0m~12192m (0ft.~40000ft.)

*: Overclocking is achieved when resolution is at 1920x1080@310Hz. If any display error occurs during overclocking, please adjust the refresh rate to 300Hz.



Unapred podešeni režimi prikaza

STANDARDNO	REZOLUCIJA (±1Hz)	HORIZONTALNA FREKVENCIJA (KHz)	VERTIKALNA FREKVENCIJA (Hz)
VGA	640x480@60Hz	31.469	59.94
VGA	640x480@67Hz	35	66.667
VGA	640x480@72Hz	37.861	72.809
VGA	640x480@75Hz	37.5	75
VGA	640x480@100Hz	51.08	99.769
VGA	640x480@120Hz	61.91	119.518
DOS MODE	720x400@70Hz	31.469	70.087
DOS MODE	720x480@60Hz	29.855	59.710
SD	720x576@50Hz	31.25	50
SVGA	800x600@56Hz	35.156	56.25
SVGA	800x600@60Hz	37.879	60.317
SVGA	800x600@72Hz	48.077	72.188
SVGA	800x600@75Hz	46.875	75
SVGA	800x600@100Hz	63.684	99.662
SVGA	800x600@120Hz	76.302	119.97
SVGA	832x624@75Hz	49.725	74.551
XGA	1024x768@60Hz	48.363	60.004
XGA	1024x768@70Hz	56.476	70.069
XGA	1024x768@75Hz	60.023	75.029
XGA	1024x768@100Hz	81.577	99.972
XGA	1024x768@120Hz	97.551	119.989
SXGA	1280x1024@60Hz	63.981	60.02
SXGA	1280x1024@75Hz	79.975	75.025
Full HD	1920x1080@60Hz	67.5	60
Full HD	1920x1080@120Hz	135	120
Full HD	1920x1080@144Hz	161.999	144
Full HD	1920x1080@240Hz	274.519	240
Full HD(DisplayPort)	1920x1080@270Hz	299.702	270
Full HD(DisplayPort)	1920x1080@300Hz	333	300
Full HD(DisplayPort OC)	1920x1080@310Hz	344.1	310

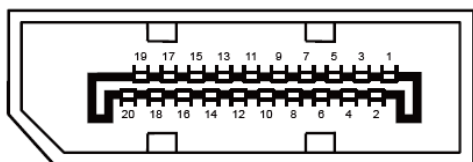
Napomena: Prema VESA standardu, može da dođe do određene greške (+/-1Hz) prilikom izračunavanja brzine osvežavanja (frekvencije polja) različitih operativnih sistema i grafičkih kartica. Da bi se poboljšala kompatibilnost, nominalna brzina osvežavanja ovog proizvoda je zaokružena. Pogledajte stvarni proizvod.

Dodela pinova



19-pinski signalni kabl ekrana u boji

Br. pina	Ime signala	Br. pina	Ime signala	Br. pina	Ime signala
1.	TMDS Data 2+	9.	TMDS Data 0-	17.	DDC/CEC Ground
2.	TMDS Data 2 Shield	10.	TMDS Clock +	18.	+5V napajanje
3.	TMDS Data 2-	11.	TMDS Clock Shield	19.	Detektovanje brzog priključivanja
4.	TMDS Data 1+	12.	TMDS Clock-		
5.	TMDS Data 1Shield	13.	CEC		
6.	TMDS Data 1-	14.	Rezervisano (N.C. na uređaju)		
7.	TMDS Data 0+	15.	SCL		
8.	TMDS Data 0 Shield	16.	SDA		



20-pinski signalni kabl ekrana u boji

Br. pina	Ime signala	Br. pina	Ime signala
1	ML_Lane 3 (n)	11	GND
2	GND	12	ML_Lane 0 (p)
3	ML_Lane 3 (p)	13	KONFIG1
4	ML_Lane 2 (n)	14	KONFIG2
5	GND	15	AUX_CH(p)
6	ML_Lane 2 (p)	16	GND
7	ML_Lane 1 (n)	17	AUX_CH(n)
8	GND	18	Detektovanje brzog priključivanja
9	ML_Lane 1 (p)	19	Vrati DP_PWR
10	ML_Lane 0 (n)	20	DP_PWR

Plug and Play

Plug & Play DDC2B funkcija

Ovaj monitor je opremljen VESA DDC2B mogućnostima prema VESA DDC STANDARDU. To omogućava monitoru da informiše glavni sistem o svom identitetu i, u zavisnosti od nivoa korišćenog DDC-a, saopšti dodatne informacije o svojim mogućnostima prikaza.

DDC2B je dvosmerni kanal za podatke zasnovan na I2C protokolu. Glavni sistem može da zahteva EDID informacije preko DDC2B kanala.

HDMI[®]
HIGH-DEFINITION MULTIMEDIA INTERFACE