

AOC GAMING



Kullanım kılavuzu

25G4SRE

AOC GAMING MONITOR

Güvenlik.....	1
Ulusal Kurallar.....	1
Güç.....	2
Montaj.....	3
Temizleme.....	4
Diğer.....	5
Kurulum.....	6
Kutu İçindekiler.....	6
Sehpayı ve Tabanı Kurun.....	7
İzleme Açısını Ayarlama.....	8
Monitörü Bağlama.....	9
Duvara Montaj Kolumun Takılması.....	10
Adaptive-Sync İşlevi.....	11
HDR.....	12
Ayarlama.....	13
Kısayollar.....	13
OSD Setting (OSD Ayarı).....	14
Game Setting (Oyun Ayarı).....	15
Picture(Resim).....	17
Settings(Ayarlar).....	19
Audio (Ses).....	20
OSD Setup (OSD Ayarı).....	21
Information(bilgi).....	22
LED göstergesi.....	23
Sorun Giderme.....	24
Teknik Özellikler.....	25
Genel Özellikler.....	25
Ön Ayarlı Görüntüleme Modları.....	26
Pim Atamaları.....	27
Tak ve Kullan.....	28

Güvenlik

Ulusal Kurallar

Aşağıdaki alt bölümlerde bu belgede kullanılan ulusal kurallar açıklanmaktadır.

Notlar, Dikkat İbareleri ve Uyarılar

Bu kılavuzda, metin bloklarının yanında simgeler bulunabilir ve kalın veya italik türde yazdırılabilir. Bu bloklar notlar, dikkat ibareleri ve uyarılardır ve aşağıdaki şekilde kullanılırlar:



NOT: NOT, bilgisayar sisteminizi daha iyi kullanmanıza yardımcı olacak önemli bilgileri belirtir.





DİKKAT: DİKKAT, donanımda oluşabilecek hasarları veya veri kayıplarını belirtir ve bu sorundan nasıl kaçınabileceğinizi açıklar.




UYARI: UYARI, bedensel yaralanma olasılığını belirtir ve sorunu nasıl önleyeceğinizi açıklar. Bazı uyarılar farklı biçimlerde görünebilir ve bir simgeyle vurgulanmayabilir. Bu gibi durumlarda, uyarının bu özel gösterimi yasal yetkililerce zorunlu kılınmıştır.


Güç


 Monitör yalnızca etikette gösterilen güç kaynağı türünden çalıştırılmalıdır. Evinizde sağlanan güç türünden emin değilseniz, satıcınıza veya yerel güç şirketinize danışın.

 Monitörde üç dişli topraklı fiş, üç (topraklama) iğneli bir fiş bulunur. Bu fiş bir güvenlik özelliği olarak yalnızca topraklanmış güç çıkışına uygundur. Priziniz üç telli fişe uygun değilse, bir elektrikçinin doğru prizi takmasını sağlayın veya cihazı güvenli şekilde topraklamak için bir adaptör kullanın. Topraklanmış fişin güvenli olduğunu unutmayın.

 Üniteyi fırtınalı havalarda veya uzun süre kullanılmayacağı zamanlarda çıkarın. Bu, monitörün güç dalgalanmaları nedeniyle hasar görmesini engeller.

 Grup prizleri ve uzatma kablolarını aşırı yüklemeyin. Aşırı yükleme sonucunda yangın veya elektrik şoku oluşabilir.

 Yeterli çalışmasını sağlamak için, monitörü yalnızca 100-240 V AC arasında, en az 5 A uygun yapılandırılmış alıcıları olan UL listeli bilgisayarlarla kullanın.

 Duvar soketi ekipmanın yakınına takılmalı ve kolayca erişilebilir olmalıdır.

Montaj

! Monitörü dengeli olmayan bir tekerlekli sehpa, stand, üç ayak, braket veya masa üzerine yerleştirmeyin. Monitör düşerse, yaralanmaya ve bu ürünün ciddi şekilde hasar görmesine neden olabilir. Yalnızca üreticinin önerdiği veya bu ürünle birlikte sattığı tekerlekli sehpayı, standı, üç ayağı, braketini veya masayı kullanın. Ürünü kurarken üreticinin talimatlarına uyun ve üreticinin önerdiği montaj aksesuarları kullanın. Ürün ve tekerlekli sehpa birleşimi dikkatle hareket ettirilmelidir.

! Monitör kabindeki yuvanın içine hiçbir zaman bir nesneyi itmeyin. Devre parçalarına zarar vererek yangına veya elektrik çarpmasına neden olabilir. Monitöre hiçbir zaman sıvı sıçratmayın.

! Ürünün ön yüzeyini yere koymayın.

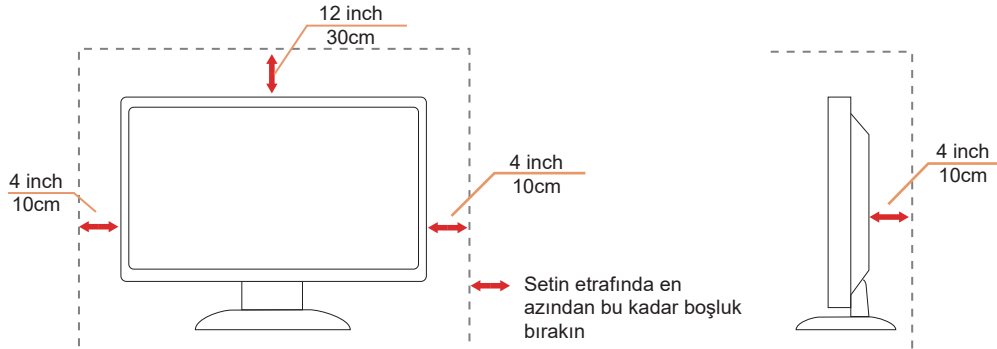
! Monitörü bir duvara veya rafa takarsanız, üreticinin onayladığı bir montaj kiti kullanın ve kitteki talimatları izleyin.

! Örneğin panelin çerçeveden soyulması gibi olası hasarları önlemek için, monitörün aşağı doğru -5 dereceden fazla eğilmediğinden emin olun. Maksimum -5 derece aşağı eğim açısı aşılsa, monitör hasarı garanti kapsamında olmayacaktır.

! Aşağıda gösterilen şekilde monitörün etrafında boş alan bırakın. Aksi halde, hava akımı yetersiz kalır ve aşırı ısınma yangına neden olabilir veya monitör zarar görebilir.

Monitör duvara veya ayaklığa kurulduğunda monitör etrafında önerilen havalandırma alanları için aşağıdaki kısma bakın:

Standa takılı



Temizleme


! Kabini bezle düzenli olarak temizleyin. Lekeleri silip çıkarmak için kabine zarar veren deterjanlar yerine yumuşak deterjanlar kullanabilirsiniz.


! Temizlerken, ürünün içine deterjan sızmadığından emin olun. Ekran yüzeyini çizebileceğinden temizlik bezi çok sert olmamalıdır.




! Lütfen ürünü temizlemeden önce güç kablosunu çıkarın.


Diđer


 Üründen garip kokular, ses veya duman çıkıyorsa güç fişini HEMEN prizden çıkarın ve bir Servis Merkezine başvurun.

 Havalandırma açıklıklarının bir masa veya perde ile engellenmediğinden emin olun.

 LCD monitörü çalışması sırasında aşırı titreşime veya yüksek darbelere maruz bırakmayın.

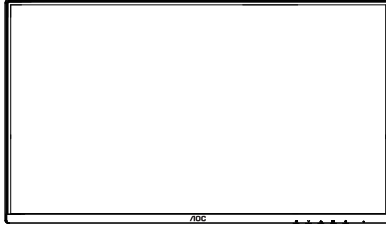
 Çalışması sırasında veya taşırken monitörü çarpmayın ve düşürmeyin.

 Güç kabloları güvenlik onaylı olacaktır. Almanya için H03VV-F/H05VV-F, 3G, 0,75 mm² veya üzeri olacaktır. Diđer ülkeler için uygun tipler buna göre kullanılacaktır.

 Kulaklıklardan gelen aşırı ses basıncı işitme kaybına neden olabilir. Ekolayzerin maksimum seviyeye ayarlanması, kulaklıkların çıkış voltajını ve dolayısıyla ses basınç seviyesini artırır.

Kurulum

Kutu İindekiler



Monitor

*



Quick Start Guide

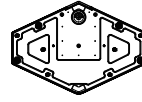
*



Warranty Card



Stand



Base



Power Cable

*



HDMI Cable

*



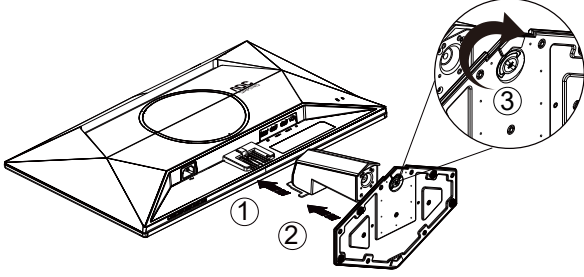
DisplayPort Cable

*Tüm lkelerde ve blgelerde sinyal kablolarının tamamı saėlanmaz. Ltfen onay iin yerel satıcı veya AOC Őube ofisiyle kontrol edin.

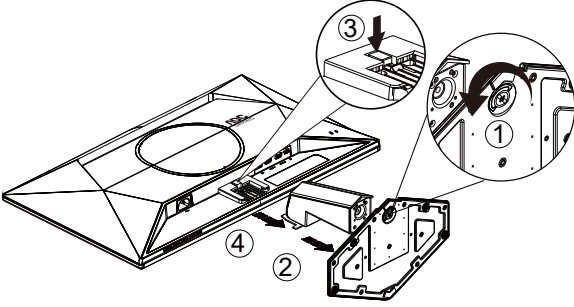
Sehpayı ve Tabanı Kurun

Lütfen tabanı aşağıdaki adımları izleyerek kurun veya çıkarın.

Kurulum:



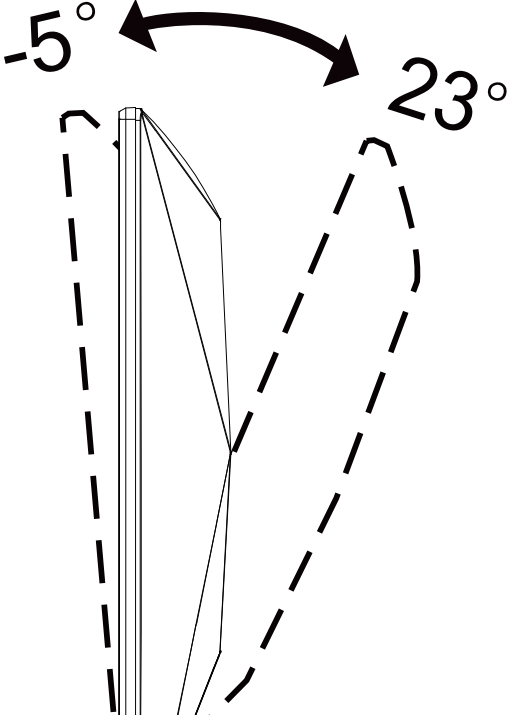
Çıkarma:



NOT: Ekran tasarımı gösterilenlerden farklı olabilir.

İzleme Açısını Ayarlama

En iyi görüntüleme deneyimini elde etmek için, kullanıcının ekranda yüzünün tamamına bakabildiğinden emin olması ve ardından monitörün açısını kişisel tercihine göre ayarlaması önerilir. Monitörü aşağıdaki gibi ayarlayabilirsiniz:



NOT:

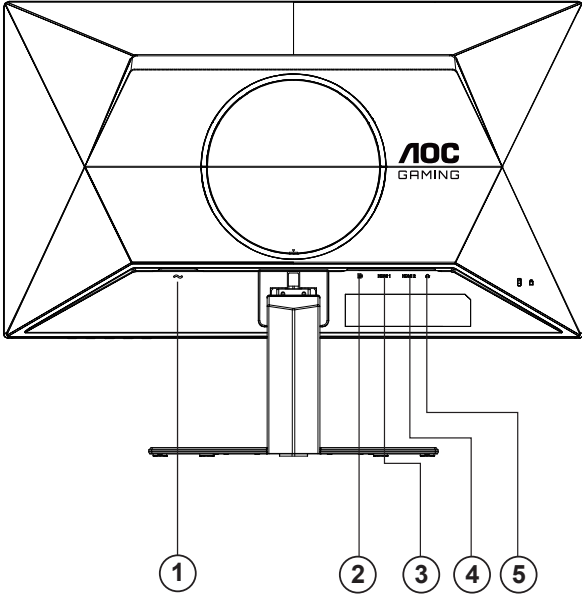
Açıyı değiştirirken LCD ekrana dokunmayın. LCD ekranın zarar görmesine veya kırılmasına neden olabilir.

Uyarı

- Panel soyulması gibi olası ekran hasarlarını önlemek için, monitörün -5 dereceden fazla aşağı eğilmemesini sağlayın.
- Monitörün açısını ayarlarken ekrana basmayın. Yalnızca çerçeveyi tutun.

Monitörü Baęlama

Monitörün ve Bilgisayarın Arkasındaki Kablo Baęlantıları:



1. Güç giriři
2. DisplayPort
3. HDMI1
4. HDMI2
5. Kulaklık

Bilgisayara baęlayın

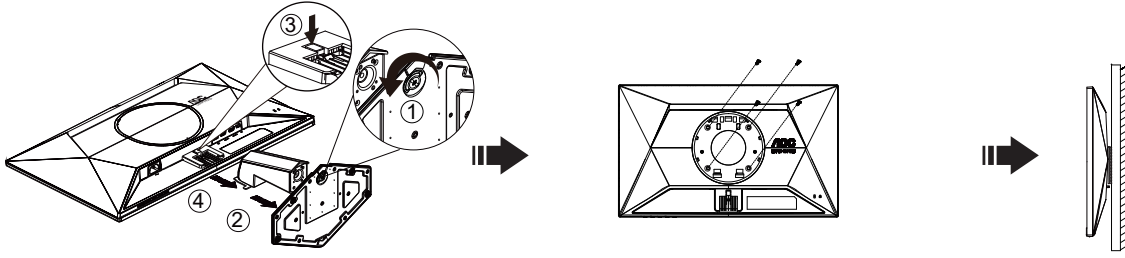
1. Güç kablosunu ekranın arkasına sıkıca takın.
2. Bilgisayarınızı kapatınız ve güç kablosunu çıkarınız.
3. Ekran sinyal kablosunu bilgisayarınızın arkasındaki video konektörüne takın.
4. Bilgisayar ve ekranınızın güç kablosunu yakın bir elektrik prizine takın.
5. Bilgisayar ve ekranınızı açın.

Monitörünüz bir görüntü görüntülense yükleme tamamlanmıştır. Bir görüntü görüntülemezse, lütfen Sorun Giderme'ye bakın.

Ekipmanı korumak için, baęlamadan önce bilgisayar ve LCD monitörü mutlaka kapatın.

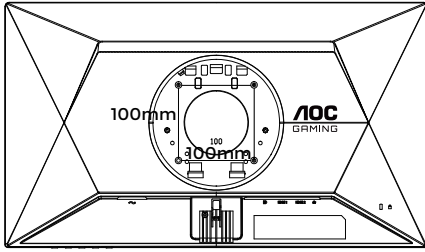
Duvara Montaj Kolunun Takılması

Ýsteðe Baðlý Duvara Montaj Kolunun Takılması için Hazýrlýk.

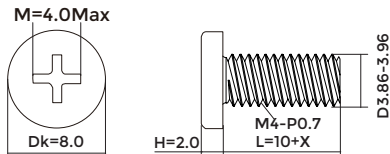


Bu monitör, ayrıca satılan duvara montaj koluna takılabilir. Bu prosedüre başlamadan önce güç baðlantýsýný kesin. Bu adýmlarý yerine getirin:

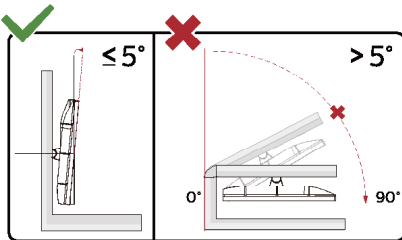
1. Tabaný kaldýrýn.
2. Yuvaya düz baðlý tornavida veya baðka bir düz alet takın ve arka kapağı açın.
3. Duvara montaj kolunu monte etmek için üretici firmanın talimatlarýný yerine getirin.
4. Duvara montaj kolunu monitörün arkasýna yerleþtirin. Kolun deliklerini monitörün arkasýndaki delikler ile hizalayýn.
5. 4 vidayý deliklere takýn ve sýkýþtýrýn.
6. Kablolarý yeniden takýn. Duvara monte etmek için olan talimatlarý görmek için isteðe baðlý duvara montaj kolu ile birlikte verilen kullanýcý elkitabýna bakýnýz.



Duvar montaj vidalarının özellikleri:
M4*(10+X)mm (X=Duvar montaj braketinin kalýnlığı)



Not : VESA montaj vida delikleri her model için mevcut deðildir, lütfen bayiine veya AOC'nin resmi departmanına danýþın.
Duvara montaj için daima üreticiyle irtibata geçin.



* Ekran tasarımı gösterilenlerden farklı olabilir.

⚠ Uyarı

- Panel soyulması gibi olası ekran hasarlarını önlemek için, monitörün -5 dereceden fazla aþağı eðilmemesini saðlayın.
- Monitörün açısını ayarlarken ekrana basmayın. Yalnızca çerçeveyi tutun.

Adaptive-Sync işlevi

1. Adaptive-Sync işlevi DisplayPort/HDMI ile çalışır
2. Uyumlu Grafik Kartı: Önerilenler listesi aşağıdaki gibidir; şu adres ziyaret edilerek de incelenebilir: www.AMD.com

Grafik Kartları

- Radeon™ RX Vega serisi
- Radeon™ RX 500 serisi
- Radeon™ RX 400 serisi
- Radeon™ R9/R7 300 serisi (R9 370/X, R7 370/X, R7 265 serisi hariç)
- Radeon™ Pro Duo (2016)
- Radeon™ R9 Nano serisi
- Radeon™ R9 Fury serisi
- Radeon™ R9/R7 200 serisi (R9 270/X, R9 280/X serisi hariç)

İşlemciler

- AMD Ryzen™ 7 2700U
- AMD Ryzen™ 5 2500U
- AMD Ryzen™ 5 2400G
- AMD Ryzen™ 3 2300U
- AMD Ryzen™ 3 2200G
- AMD PRO A12-9800
- AMD PRO A12-9800E
- AMD PRO A10-9700
- AMD PRO A10-9700E
- AMD PRO A8-9600
- AMD PRO A6-9500
- AMD PRO A6-9500E
- AMD PRO A12-8870
- AMD PRO A12-8870E
- AMD PRO A10-8770
- AMD PRO A10-8770E
- AMD PRO A10-8750B
- AMD PRO A8-8650B
- AMD PRO A6-8570
- AMD PRO A6-8570E
- AMD PRO A4-8350B
- AMD A10-7890K
- AMD A10-7870K
- AMD A10-7850K
- AMD A10-7800
- AMD A10-7700K
- AMD A8-7670K
- AMD A8-7650K
- AMD A8-7600
- AMD A6-7400K

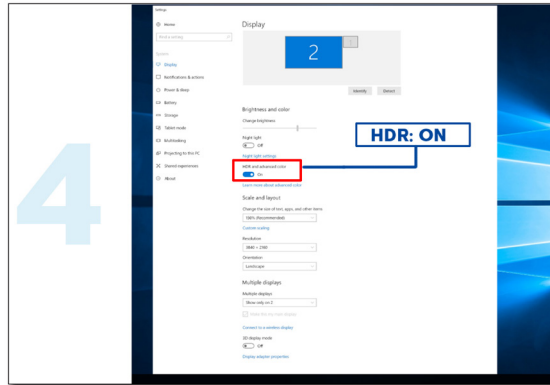
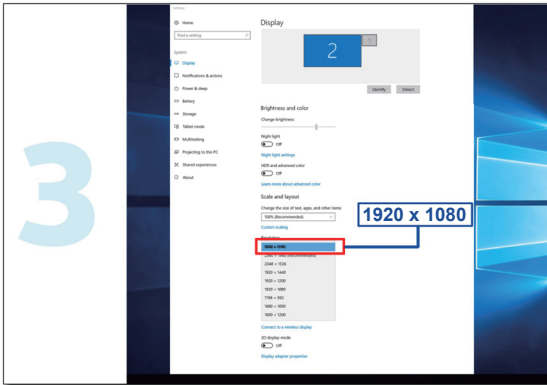
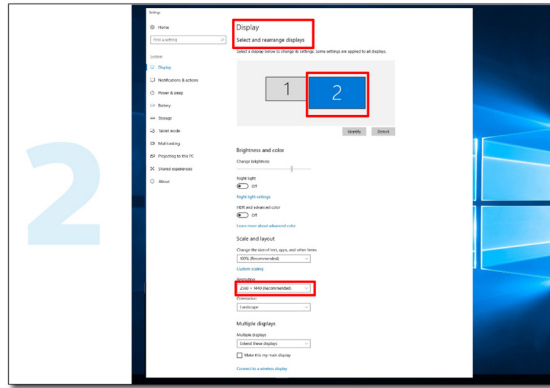
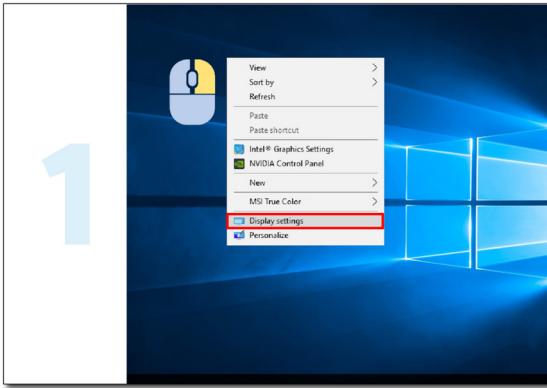
HDR

HDR10 formatındaki giriş sinyalleri ile uyumludur.

Ekran, oynatıcı ve içerik uyumluysa HDR işlevini otomatik olarak etkinleştirir. Lütfen cihazınız ve içerik arasındaki uyumluluk hakkında bilgi için cihaz üreticisi ve içerik sağlayıcısı ile iletişim kurun. Lütfen otomatik etkinleştirme işlevi için HDR işlevine ihtiyacınız yoksa "KAPALI"yı seçin.

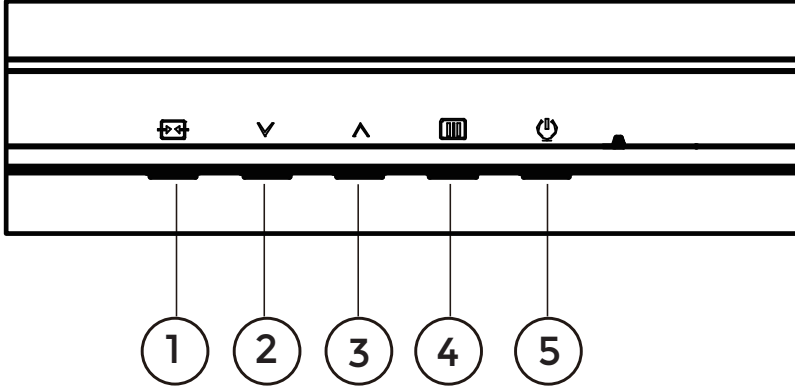
Not:

1. V1703'den önceki (daha eski) WIN10 sürümlerindeki DisplayPort/HDMI arabirimlerinde özel bir ayara gerek yoktur.
2. V1703 WIN10 sürümlerinde sadece HDMI arabirimi mevcuttur ve DisplayPort arabirimi işlememektedir.
3. Ekran Ayarları:
 - a. Ekran çözünürlüğünü 1920*1080'a ayarlıdır, HDR AÇIK'a ön ayarlıdır.
 - b. Bir uygulamayı girdikten sonra, çözünürlük (mevcutsa) 1920*1080'a değiştirilerek en iyi HDR efekti elde edilebilir.



Ayarlama

Kısayollar



1	Kaynak/Çıkış
2	Oyun Modu
3	Arama Noktası
4	Menü/Gir
5	Güç

Menü / Giriş

Ekran üstü kumandayı görüntülemek veya seçimi onaylamak için basın.

Güç

Monitörü açmak/kapatmak için Güç düğmesine basın.

Arama Noktası

OSD olmadığında, Arama Noktasını göstermek/gizlemek için Arama Noktası düğmesine basın.

Oyun Modu

Ekran menüsü görünmüyorken, oyun modu işlevini açmak için "v" tuşuna, ardından farklı oyun türleri temelinde oyun modunu (Standart, FPS, RTS, Yarış, Oyuncu 1, Oyuncu 2 veya Oyuncu 3) seçmek için "v" ya da "^" tuşuna basın.

Kaynak/Çıkış


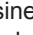

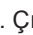



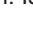

Ekran menüsü kapalıyken, Kaynak/Çıkış düğmesine basmak Kaynak kısayol tuşu işlevini gerçekleştirecektir.

OSD menüsü etkinken, bu düğme bir çıkış tuşu görevi görür (OSD menüsünden çıkmak için).

OSD Setting (OSD Ayarı)

Kontrol tuşlarında basit ve kolay talimatlar.



- 1). Ekran menüsü penceresini etkinleştirmek için  MENÜ düğmesine basın.
- 2). İşlevler arasında gezinmek için ∨ veya ∧ ögesine basın. İstenen işlev vurgulandığında etkinleştirmek için  MENÜ/ **OK** düğmesine basın. Alt menü işlevleri arasında gezinmek için ∨ veya ∧ basın. İstenen işlev vurgulandığında, etkinleştirmek için  MENÜ/ **OK** düğmesine basın.
- 3). Seçilen işlevin ayarlarını değiştirmek için ∨ veya ∧ basın. Çıkmak için  /  Çıkış düğmesine basın. Başka bir işlevi ayarlamak istiyorsanız, adım 2-3 arasını tekrarlayın.
- 4). Ekran Menüsü Kilidi/Kilit Açma İşlevi: OSD'yi kilitlemek için, Monitör kapalıyken  MENU-button (MENÜ-düğmesini) basılı tutun ve sonra monitörü açmak için  güç düğmesine basın. OSD'nin kilidini açmak için, Monitör kapalıyken MENU-button  (MENÜ-düğmesini) basılı tutun ve sonra monitörü açmak için  güç düğmesine basın.

Notlar:

- 1). Üründe yalnızca bir sinyal girişi varsa "Giriş Seçimi" ögesi devre dışı bırakılır.
- 2). Giriş sinyali çözünürlüğü doğal çözünürlük veya Uyarlanabilir Senkronizasyon olarak ayarlanırsa, "Görüntü Oranı" ögesi geçersiz olur.

Game Setting (Oyun Ayarı)



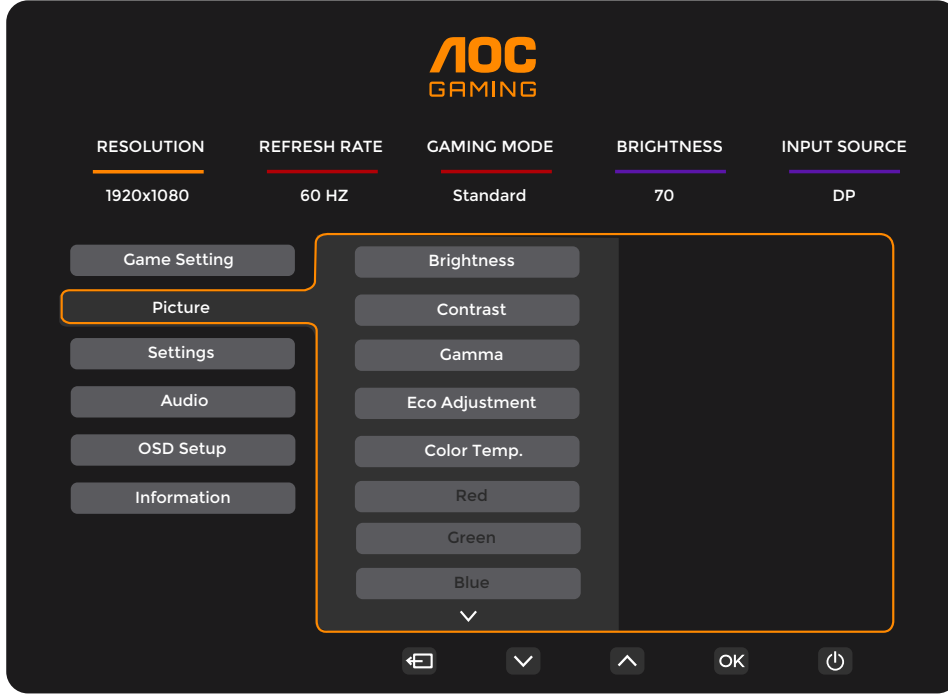
Gaming Mode (Oyun Modu)	Standard (Standart)	Uygun web ve mobil oyunlar için okunabilirliği artırın.
	FPS	FPS oyunlarını oynamak içindir. Koyu tema siyah düzeyi ayrıntılarını iyileştirir.
	RTS	RTS (Gerçek Zamanlı Strateji) oynamak için. Görüntü kalitesini iyileştirir.
	Racing (Yarış)	Yarış oyunları oynamak içindir. En hızlı tepki süresini ve yüksek renk doygunluğu sağlar.
	Gamer 1 (Oyuncu 1)	Kullanıcının, Oyuncu 1 olarak kaydedilen tercih ettiği ayarlar.
	Oyuncu 2 (Oyuncu 2)	Kullanıcının, Oyuncu 2 olarak kaydedilen tercih ettiği ayarlar.
	Oyuncu 3 (Oyuncu 3)	Kullanıcının, Oyuncu 3 olarak kaydedilen tercih ettiği ayarlar.
Shadow Control (Gölge Kontrolü)	0-20	Gölge Kontrolü Varsayılanı 0 şeklindedir; son kullanıcı, belirgin resme yönelik kontrastı artırmak için 0 ila 20 veya 0 arasında ayarlayabilir. 1. Resim, ayrıntının belirgin biçimde görülmesi için çok karanlıksa, belirgin resim için 0 ila 20 arasında ayarlama 2. Resim, ayrıntının belirgin biçimde görülmesi için çok beyazsa, belirgin resim için 20 ila 0 arasında ayarlama
Low input Lag (Düşük Giriş Gecikmesi)	On (Açık)/ Off (Kapalı)	Giriş gecikmesini azaltmak için çerçeve tamponunu kapatın
Game Color (Oyun Rengi)	0-20	Oyun Rengi, daha iyi resim elde etmek için doygunluğun ayarlanmasına yönelik 0-20 düzey sağlar.
Adaptive-Sync	Off (Kapalı) / On (Açık)	Adaptive-Sync işlevini devre dışı bırakın veya etkinleştirin. Adaptive Sync Run Hatırlatma: Adaptive Sync özelliği etkinleştirildiğinde, bazı oyun ortamlarında yanıp sönme olabilir.
Dial Point	Off (Kapalı) / On (Açık) / Dynamic (Dinamik)	"Dial Point" (Kadran Noktası) işlevi, oyuncuların Birinci Şahıs Nişancı (FPS) oyunlarını doğru ve hassas bir şekilde oynamalarına yardımcı olmak için ekranın ortasına bir nişan alma göstergesi yerleştirir.
Sniper Scope	Off (Kapalı) / 1.0 / 1.5 / 2.0	Çekim yaparken hedeflemeyi kolaylaştırmak için yerel olarak yakınlaştırın.

MBR	0 ~ 20	MBR (Hareket Bulanıklığı Azaltma) Hareket bulanıklığını azaltmak için 0-20 ayar seviyesi sağlar. Not: 1. Adaptive-Sync kapatıldığında, düşük giriş gecikmesi açıldığında ve yenileme hızı $\geq 75\text{Hz}$ olduğunda MBR işlevi ayarlanabilir. 2. Ayar değeri arttıkça ekranın parlaklığı azalır.
MBR Sync (MBR Senkronizasyonu)	Off (Kapalı) / On (Açık)	MBR Senkronizasyonu Devre Dışı Bırakma veya Etkinleştirme (Hareket Bulanıklığı Giderme) Not: MBR Senkronizasyonu işlevi, Adaptive-Sync Açık olduğunda ve yenileme hızı $\geq 75\text{Hz}$ olduğunda ayarlanabilir.
Overdrive (Aşırı Çalışma)	Normal (Normal)	Yanıt verme süresini ayarlayın. Not: 1. Kullanıcı OverDrive'ı "Fastest" (En Hızlı) olarak ayarlarsa, gösterilen görüntü bulanık olabilir. Kullanıcılar OverDrive seviyesini ayarlayabilir veya tercihlerine göre kapatabilirler. 2. Adaptive-Sync kapatıldığında ve yenileme hızı $\geq 75\text{Hz}$ olduğunda "Extreme" (Esktrem) işlevi isteğe bağlıdır. 3. "Extreme" (Esktrem) işlevi açıldığında ekran parlaklığı azalacaktır.
	Fast (Hızlı)	
	Faster (Daha Hızlı)	
	Fastest (En Hızlı)	
	Extreme (Esktrem)	
Frame Counter (Çerçeve Sayacı)	Off (Kapalı) / Rightup(Sağ yukarı) / Right-Down (Sağ Aşağı) / Left-Down(Sol Aşağı) / Left-Up (Sol Yukarı)	Seçilen köşede V frekansını görüntüleyin
Overclock	On/Off (aç veya kapat)	Overclock Devre Dışı Bırakır veya Etkinleştirir

Not:

- 1). "Picture" (Resim) altındaki "HDR Mode" (HDR Modu) etkinleştirildiğinde, "Shadow Control" (Gölge Kontrolü), "Game Color" (Oyun Rengi) öğeleri ayarlanamaz.
- 2). "Picture" (Resim) altındaki "HDR" etkinleştirildiğinde, "Gaming Mode" (Oyun Modu), "Shadow Control" (Gölge Kontrolü), "Game Color" (Oyun Rengi), "MBR" ve "MBR Sync" (MBR Senkronizasyonu) öğeleri ayarlanamaz.
- 3). "Picture" (Resim) altındaki "Color Space" (Renk Alanı) sRGB olarak ayarlandığında, "Shadow Control" (Gölge Kontrolü) ve "Game Color" (Oyun Rengi) öğeleri ayarlanamaz.

Picture(Resim)



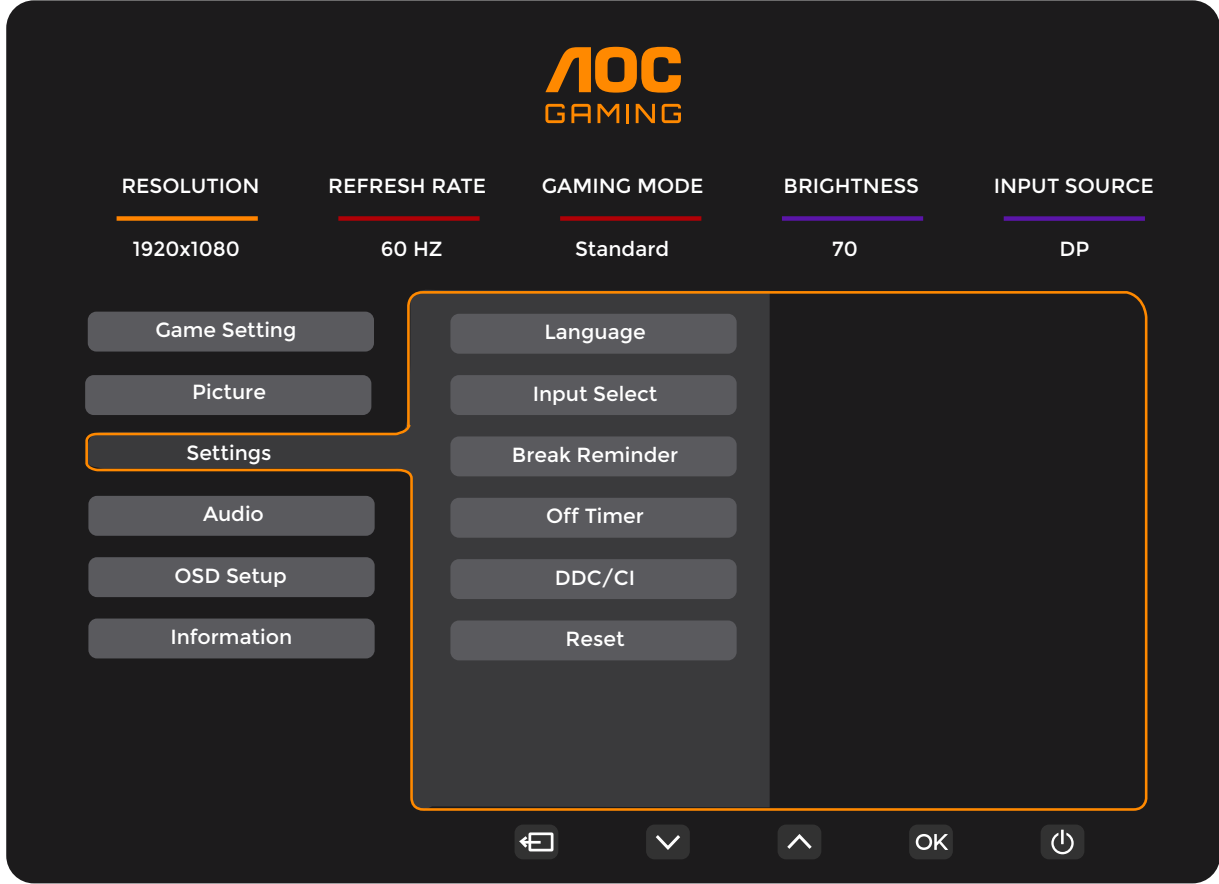
Brightness (Parlaklık)	0-100	Arka Işık Ayarı
Contrast (Kontrast)	0-100	Dijital Kayıttan Kontrast.
Dark Boost(Gölge Güçlendirme)	Off (Kapalı) / Level 1(Seviye 1) / Level 2(Seviye 2) / Level 3(Seviye 3)/	1. Parlak alandaki parlaklığı ayarlamak ve aşırı doygun olmadığından 2. emin olmak için karanlık veya parlak alandaki ekran ayrıntılarını geliştirin. 3.
Gamma	1.8 / 2.0 / 2.2 / 2.4 / 2.6	Gamma ayarı.
Eco Adjustment (Eco Ayarı)	Standard (Standart)	Standart modu
	Text (Metin)	Metin modu
	Internet	Internet modu
	Game (Oyun)	Oyun modu
	Movie (Film)	Film modu
	Sports (Spor)	Spor modu
	Reading (Okuma)	Okuma modu
Color Temp. (Renk Sıcaklığı)	Warm (Sıcak)	Sıcak Renk Sıcaklığı EEPROM'dan geri çağırır.
	Normal	Normal Renk Sıcaklığı EEPROM'dan geri çağırır.
	Cool (Soğuk)	Soğuk Renk Sıcaklığı EEPROM'dan geri çağırır.
	User (Kullanıcı)	Kullanıcı Renk Sıcaklığı EEPROM'dan geri çağırır.
Red (Kırmızı)	0-100	Dijital Kaydediciden Kırmızı kazancı.
Green (Yeşil)	0-100	Dijital Kaydediciden Yeşil kazancı.
Blue (Mavi)	0-100	Dijital Kaydediciden Mavi kazancı.

HDR	Off(Sönük)	HDR profilini kullanım gereksinimlerinize göre ayarlayın. Not: HDR içerik algılandığında, HDR seçeneği ayar için görüntülenecektir.
	DisplayHDR	
	HDR Picture(HDR Resim)	
	HDR Movie(HDR Film)	
	HDR Game(HDR Oyun)	
HDR Mode	Off(Sönük)	HDR etkisi benzetimi yapan görüntü renk ve kontrastı için en uygun hale getirilmiştir. Not: HDR içerik algılanmadığında, HDR modu seçeneği ayar için görüntülenecektir.
	HDR Picture(HDR Resim)	
	HDR Movie(HDR Film)	
	HDR Game(HDR Oyun)	
DCR	Off(Kapalı)	Dinamik kontrast oranını devre dışı bırakır
	On(Açık)	Dinamik kontrast oranını etkinleştirir
Color Space (Renk Alanı)	Yerel Panel	Standart renk alanı paneli.
	sRGB	sRGB renk alanı.
LowBlue Mode(LowBlue Modu)	Off(Kapalı)	Renk sıcaklığını kontrol ederek mavi ışık dalgasını azaltın.
	Multimedia(Çoklu ortam)	
	Internet	
	Office(Ofis)	
	Reading(Okuma)	
Image Ratio (Görüntü Oranı)	Full (Tam)/ Aspect(En Boy)/1:1/ 17"(4:3)/ 19" (4:3)/ 19" (5:4)/ 19"W (16:10)/ 21.5"W (16:9)/ 22"W (16:10)/ 23"W (16:9) / 23.6"W (16:9)/ 24"W (16:9)	Ekran için görüntü oranını seçin.

Not:

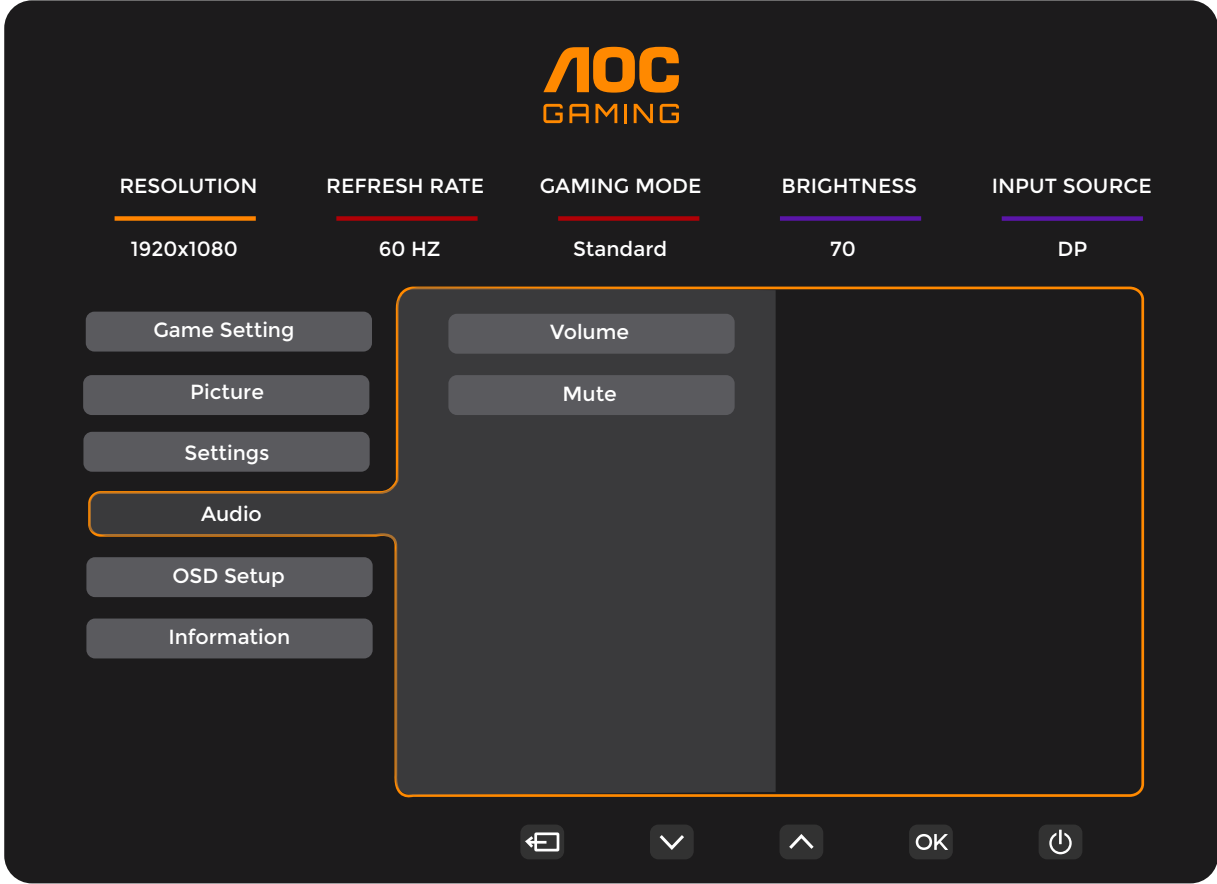
- 1). "HDR Mode" (HDR Modu) etkinleştirildiğinde, "Contrast "(Kontrast), "Dark Boost"(Gölge Güçlendirme),"Gamma", "ECO Adjustment" (ECO Ayarı), "Color Temp." (Renk Sıcaklığı), "Color Space"(Renk Alanı), "LowBlue Mode" (LowBlue Modu) dışındaki tüm öğeler ayarlanamaz.
- 2). "HDR" etkinleştirildiğinde, "HDR Mode" (HDR Modu), "Brightness" (Parlaklık), "Contrast "(Kontrast), "Dark Boost" (Gölge Güçlendirme), "Gamma", "ECO Adjustment" (ECO Ayarı), "Color Temp." (Renk Sıcaklığı), "DCR", "Color Space"(Renk Alanı), "LowBlue Mode" (LowBlue Modu) dışındaki tüm öğeler ayarlanamaz.
- 3). "Color Space" (Renk Alanı) sRGB olarak ayarlandığında, "Contrast "(Kontrast), "Dark Boost" (Gölge Güçlendirme), "Gamma", "ECO Adjustment" (ECO Ayarı), "Color Temp." (Renk Sıcaklığı), "DCR", "HDR Mode", "LowBlue Mode" (LowBlue Modu) dışındaki tüm öğeler ayarlanamaz.

Settings(Ayarlar)



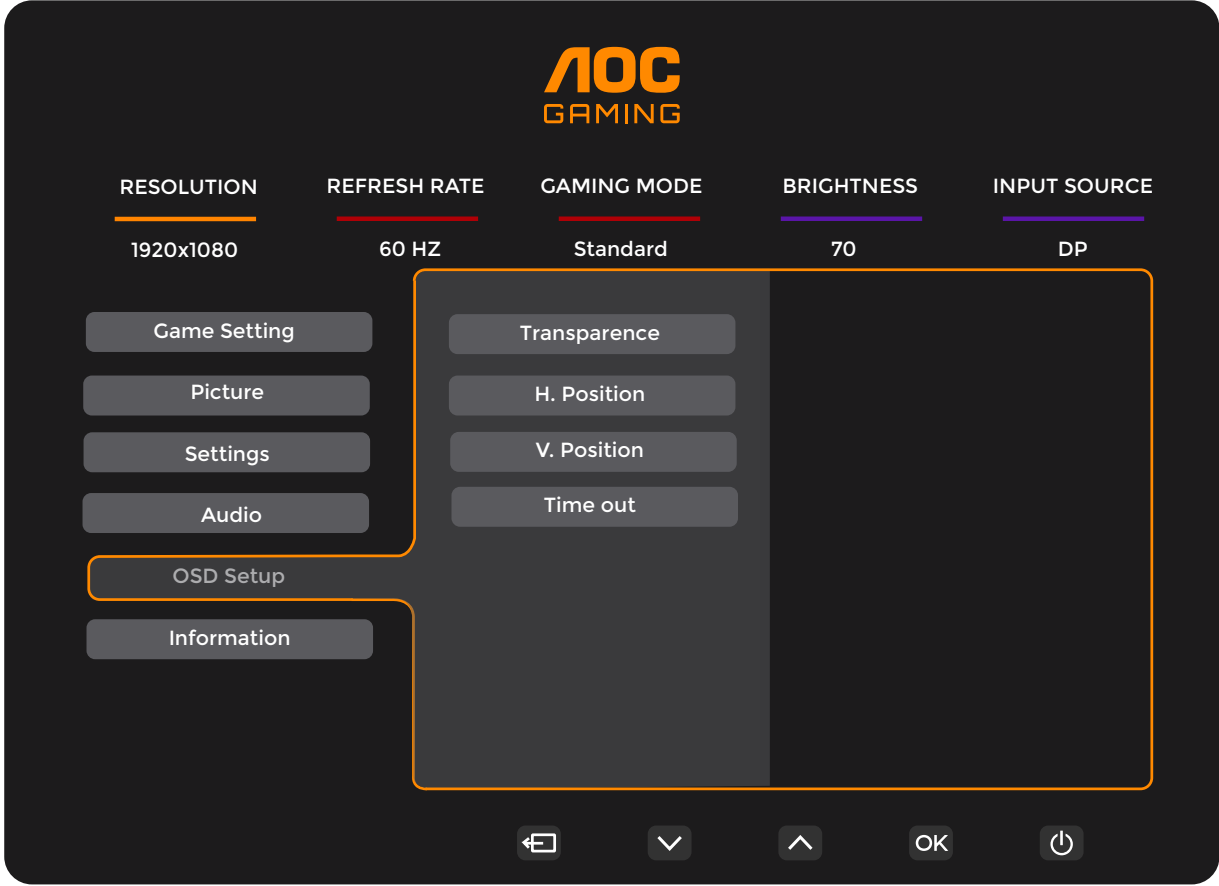
Language (Dil)		OSD dilini seçin
Input Select (Giriş Seçimi)	Auto (Otomatik) / HDMI1 / HDMI2 / DP	Giriş Sinyali Kaynağını Seçin.
Break Reminder (Mola Anımsatıcısı)	Off (Kapalı) / On (Açık)	Kullanıcı 1 saatten uzun süre aralıksız çalışırsa mola anımsatıcısı.
Off timer (Kapanma Zamanlayıcısı)	0-24 saat	DC kapanma saatini seçin
DDC/CI	evet veya hayır	DDC/CI Desteğini AÇIN/KAPATIN
Reset (Sıfırla)	Evet veya hayır	Menüyü varsayılanına sıfırlayın

Audio (Ses)



Volume (Ses Seviyesi)	0-100	Ses Düzeyi Ayarı.
Mute(Sessiz)	Off (Kapalı) / On (Açık)	Sesi kapatın.

OSD Setup (OSD Ayarı)



Transparence (Saydamlık)	0-100	OSD'nin saydamlığını ayarlayın
H. Position (Y. Konum)	0-100	Ekran menüsünün yatay konumunu ayarlayın.
V. Position (D. Konum)	0-100	Ekran menüsünün dikey konumunu ayarlayın.
Timeout (Zaman aşımı)	5-120	OSD Zaman Aşımını ayarlayın

Information(bilgi)

AOC GAMING

RESOLUTION: 1920x1080
REFRESH RATE: 60 HZ
GAMING MODE: Standard
BRIGHTNESS: 70
INPUT SOURCE: DP

Game Setting
Picture
Settings
Audio
OSD Setup
Information

Model Name: 25G4SRE
Resolution: 1920(H)x1080(V)/60HZ
HDR: SDR
Sync: Adaptive-Sync
Serial Number: xxxxxxxxxxxx

Navigation: Home, Down, Up, OK, Power

LED göstergesi

Durum	LED Rengi
Tam Güç Modu	Beyaz
Etkin Kapalı Modu	Turuncu

Sorun Giderme

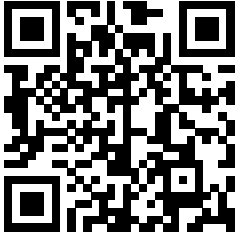
Sorun ve Soru	Olası Çözümler
Güç LED'i AÇIK Değil	Güç düğmesinin AÇIK olduğundan ve Güç Kablosunun topraklı güç prizine ve monitöre düzgün bağlandığından emin olun.
Ekranda görüntü yok	<ul style="list-style-type: none">• Güç kablosu düzgün bağlanmış mı? Güç kablosu bağlantısını ve güç kaynağını kontrol edin.• Kablo düzgün bağlanmış mı? (HDMI kablosu kullanılarak bağlanmış) HDMI kablosu bağlantısını kontrol edin. (DisplayPort kablosu kullanılarak bağlanmış) DisplayPort kablosu bağlantısını kontrol edin. * HDMI/DisplayPort girişi her modelde yoktur.• Güç açıksa, görülebilen ilk ekranı (oturum açma ekranı) görmek için bilgisayarı yeniden başlatın. İlk ekran (oturum açma ekranı) görünürse, bilgisayarı uygulanabilir modda (Windows 7/8/10 için güvenli mod) başlatın ve ekran kartının frekansını değiştirin. (Optimum Çözünürlüğü Ayarlama kısmına başvurun) İlk ekran (oturum açma ekranı) görünmezse, Servis Merkeziyle veya bayinizle iletişime geçin.• Ekranda "Giriş Desteklenmiyor" mesajını görebiliyor musunuz? Ekran kartından gelen sinyal, monitörün düzgün biçimde işleyebileceği en fazla çözünürlüğü ve frekansı aştığında bu mesajı görebilirsiniz. Monitörün düzgün biçimde işleyebileceği en fazla çözünürlüğü ve frekansı ayarlayın.• AOC Monitör Sürücülerinin yüklü olduğundan emin olun.
Resim Belirsiz ve Hayalet Gölge Sorunu Var	Kontrast ve Parlaklık Kontrollerini ayarlayın. Otomatik ayarlamak için basın. Bir uzatma kablosu veya anahtar kutusu kullanın. Monitörü doğrudan arkadaki video kartı çıkışı konektörüne takmanızı öneririz.
Görüntü Sıçırıyor, Titriyor Veya Görüntüde Dalga Deseni Görünüyor	Elektrik paraziti oluşturabilecek elektrikli cihazları monitörden mümkün oldukça uzağa yerleştirin. Monitörünüzün kullandığınız çözünürlükte ayarlayabileceğiniz maksimum yenileme hızını kullanın.
Monitör Etkin Kapalı Modunda Takılı Kaldı"	Bilgisayar Güç Anahtarı AÇIK konumunda olmalıdır. Bilgisayar Video Kartı yuvasına sıkıca oturmalıdır. Monitörün video kablosunun bilgisayara doğru takıldığından emin olun. Monitörün video kablosunu inceleyin ve pimlerden hiçbirinin eğilmediğinden emin olun. CAPS LOCK LED'ini gözlemlerken bilgisayarınızın klavyedeki CAPS LOCK tuşuna basılarak çalıştığından emin olun. CAPS LOCK tuşuna bastıktan sonra LED AÇIK veya KAPALI olmalıdır.
Birincil renklerden biri eksik (KIRMIZI, YEŞİL veya MAVİ)	Monitörün video kablosunu inceleyin ve pimlerden hiçbirinin hasar görmediğinden emin olun. Monitörün video kablosunun bilgisayara doğru takıldığından emin olun.
Görüntüde renk hataları var (beyaz, beyaz görünmüyor)	RGB rengini ayarlayın veya istenen renk sıcaklığını seçin.
Ekranda yatay veya dikey bozukluklar var	SAAT ve ODAK öğesini ayarlamak için Windows 7/8/10/11 kapatma modunu kullanın. Otomatik ayarlamak için basın.
Düzenleme ve Servis	Lütfen CD kılavuz ya da www.aoc.com 'da (Destek sayfasında ülkenizde satın aldığınız modeli bulmak, Düzenleme ve Servis Bilgileri'ni bulmak için) bulunan Düzenleme ve Servis Bilgileri'ne bakınız.

Teknik Özellikler

Genel Özellikler

Panel	Model adı	25G4SRE		
	Sürüş sistemi	TFT Renkli LCD		
	Görülebilir Resim Boyutu	62,2 cm çapraz		
	Piksel aralığı	0,2832mm (Y) × 0,2802mm (D)		
	Video	HDMI Arabirimi ve DisplayPort Arabirimi		
Diğerleri	Yatay tarama aralığı	30k~280kHz(HDMI) 30k~350kHz(DisplayPort)		
	Yatay Tarama Boyutu (Maksimum)	543,744mm		
	Dikey tarama aralığı	48~240Hz(HDMI) 48~310Hz(DisplayPort)		
	Dikey Tarama Boyutu (Maksimum)	302,616mm		
	En uygun ön ayarlı çözünürlük	1920x1080@60Hz		
	Max resolution	1920x1080@240Hz(HDMI) 1920x1080@310Hz*(DisplayPort)		
	Tak ve Kullan	VESA DDC2B/CI		
	Güç Kaynağı	100-240V~ 50/60Hz 1,5A		
	Güç Tüketimi	Tipik (varsayılan parlaklık ve kontrast)	30W	
		En fazla (parlaklık = 100, kontrast = 100)	≤50W	
Beklemede modu		≤0,5W		
Fiziksel Özellikler	Konektör Türü	HDMIx2/DisplayPort/Kulaklık çıkışı		
	Sinyal Kablosu Türü	Çıkarılabilir		
Çevresel	Sıcaklık	Çalışırken	0°C~ 40°C	
		Kapalıyken	-25°C~ 55°C	
	Nem	Çalışırken	%10 ~ %85 (yoğunlaşmayan)	
		Kapalıyken	%5 ~ %93 (yoğunlaşmayan)	
	Denizden Yükseklik	Çalışırken	0 m ~ 5000 m (0 ft ~16404 ft)	
		Kapalıyken	0 m ~ 12192 m (0 ft ~ 40000 ft)	

*:Hız aşırma çözünürlük 1920x1080@310Hz'de olduğunda sağlanır. Hız aşırma sırasında herhangi bir ekran hatası meydana gelirse, lütfen yenileme hızını 300Hz'e ayarlayın.

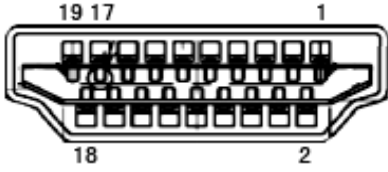


Ön Ayarlı Görüntüleme Modları

STANDART	ÇÖZÜNÜRLÜK(±1Hz)	YATAY FREKANS (kHz)	DİKEY FREKANS (Hz)
VGA	640x480@60Hz	31.469	59.94
VGA	640x480@67Hz	35	66.667
VGA	640x480@72Hz	37.861	72.809
VGA	640x480@75Hz	37.5	75
VGA	640x480@100Hz	51.08	99.769
VGA	640x480@120Hz	61.91	119.518
DOS MODE	720x400@70Hz	31.469	70.087
DOS MODE	720x480@60Hz	29.855	59.710
SD	720x576@50Hz	31.25	50
SVGA	800x600@56Hz	35.156	56.25
SVGA	800x600@60Hz	37.879	60.317
SVGA	800x600@72Hz	48.077	72.188
SVGA	800x600@75Hz	46.875	75
SVGA	800x600@100Hz	63.684	99.662
SVGA	800x600@120Hz	76.302	119.97
SVGA	832x624@75Hz	49.725	74.551
XGA	1024x768@60Hz	48.363	60.004
XGA	1024x768@70Hz	56.476	70.069
XGA	1024x768@75Hz	60.023	75.029
XGA	1024x768@100Hz	81.577	99.972
XGA	1024x768@120Hz	97.551	119.989
SXGA	1280x1024@60Hz	63.981	60.02
SXGA	1280x1024@75Hz	79.975	75.025
Full HD	1920x1080@60Hz	67.5	60
Full HD	1920x1080@120Hz	135	120
Full HD	1920x1080@144Hz	161.999	144
Full HD	1920x1080@240Hz	274.519	240
Full HD(DisplayPort)	1920x1080@270Hz	299.702	270
Full HD(DisplayPort)	1920x1080@300Hz	333	300
Full HD(DisplayPort OC)	1920x1080@310Hz	344.1	310

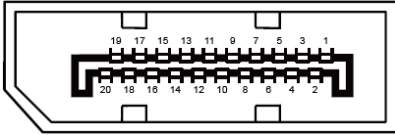
Not: VESA standardına göre, farklı işletim sistemleri ve ekran kartlarının yenileme hızı (alan frekansı) hesaplanırken belirli bir hata (+/-1Hz) olabilir. Uyumluluğu artırmak için, bu ürünün nominal yenileme hızı yuvarlanmıştır. Lütfen asıl ürüne bakın.

Pim Atamaları



19 Pimli Renk Görüntüleme Sinyali Kablosu

Pin No.	Sinyal Adı	Pin No.	Sinyal Adı	Pin No.	Sinyal Adı
1.	TMDS Veri 2+	9.	TMDS Veri 0-	17.	DDC/CEC Toprak
2.	TMDS Veri 2 Kalkanı	10.	TMDS Saat +	18.	+5 V Güç
3.	TMDS Veri 2-	11.	TMDS Saat Kalkanı	19.	Çalışırken Takmayı Algılama
4.	TMDS Veri 1+	12.	TMDS Saat-		
5.	TMDS Veri 1 Kalkanı	13.	CEC		
6.	TMDS Veri 1-	14.	Ayrıldı (N.C. aygıtta)		
7.	TMDS Veri 0+	15.	SCL		
8.	TMDS Veri 0 Kalkanı	16.	SDA		



20 Pimli Renk Görüntüleme Sinyali Kablosu

Pim No.	Sinyal Adı	Pim No.	Sinyal Adı
1	ML_Şerit 3 (n)	11	GND
2	GND	12	ML_Şerit 0 (p)
3	ML_Şerit 3 (p)	13	YAPILANDIRMA1
4	ML_Şerit 2 (n)	14	YAPILANDIRMA2
5	GND	15	YRD_KANAL(p)
6	ML_Şerit 2 (p)	16	GND
7	ML_Şerit 1 (n)	17	YRD_KANAL(n)
8	GND	18	Çalışırken Takmayı Algılama
9	ML_Şerit 1 (p)	19	DP_PWR'ye dön
10	ML_Şerit 0 (n)	20	DP_PWR

Tak ve Kullan

Tak ve Kullan DDC2B Özelliđi

Bu monitör VESA DDC STANDARDI'na göre VESA DDC2B özellikleriyle donatılmıştır. Monitörün ana bilgisayar sistemine kimliđini tanımlaması için bilgilendirmesine ve kullanılan DDC düzeyine göre ekran özellikleri hakkında ek bilgileri iletmesine izin verir.

DDC2B, I2C protokolüne göre iki yönlü bir veri kanalıdır. Ana bilgisayar DDC2B kanalı üzerinden EDID bilgilerini isteyebilir.

