

AOC



Monitor LCD
Manuale d'uso
24V5CW/BK

www.aoc.com

©2022 AOC. All Rights Reserved

HDMI[®]
HIGH-DEFINITION MULTIMEDIA INTERFACE

Sicurezza.....	1
Convenzioni nazionali	1
Alimentazione.....	2
Installazione	3
Pulizia.....	4
Altro.....	5
Installazione.....	6
Contenuti della confezione	6
Installazione del supporto e della base	7
Regolare l'angolo di visuale	8
Collegamento del monitor	9
Collegamento del cavo USB C-C/A.....	10
Webcam Hello.....	11
Montaggio del supporto a muro	12
Funzione Adaptive sync (Disponibile per modelli selezionati).....	13
Funzione AMD FreeSync (Disponibile per modelli selezionati).....	13
Regolazione.....	14
Tasti di scelta.....	14
OSD Setting (Impostazioni OSD).....	16
Luminance (Luminosità)	17
Color Setup (Configurazione colore)	18
Picture Boost (Potenziamento immagine)	19
OSD Setup (Impostazione OSD).....	20
Game Setting (Impostazione giochi).....	21
Extra	23
Exit (Esci).....	24
Indicatore LED	25
Risoluzione problemi	26
Specifiche.....	27
Specifiche generali.....	27
Modalità di visualizzazione preimpostate.....	28
Assegnazione dei pin	29
Plug and Play	30

Sicurezza

Convenzioni nazionali

Le sottosezioni che seguono descrivono convenzioni utilizzate in questo documento.

Note, richiami all'Attenzione e Avvisi

In questa guida, blocchi di testo possono essere accompagnati da un'icona e stampati in grassetto o in corsivo. Questi blocchi sono Note, richiami all'Attenzione ed Avvisi che sono utilizzati come segue:



NOTA: Una NOTA indica informazioni importanti che aiutano a fare un migliore utilizzo del computer.





ATTENZIONE: Un richiamo all'ATTENZIONE indica o danni potenziali all'hardware o la perdita di dati, e spiega come evitare il problema.



AVVISO: Un messaggio d'attenzione indica la possibilità di lesioni personali e spiega come evitare il problema. Alcuni avvisi possono apparire sotto formati diversi e potrebbero non essere accompagnati da un'icona. In questi casi, la presentazione specifica dell'avviso è imposta dalle autorità competenti.

Alimentazione

 Il monitor deve essere fatto funzionare solamente con il tipo d'alimentazione indicato sull'etichetta. Se non si conosce il tipo d'alimentazione fornita alla propria abitazione, consultare il fornitore d'energia o la locale compagnia elettrica.

 Il monitor è dotato di una spina a tre dentelli con messa a terra, dove il terzo dentello serve per la messa a terra. Questa spina potrà essere inserita solo in una presa con messa a terra. Se la presa di corrente non accomoda spine a tre dentelli, fare installare la corretta presa da un elettricista, oppure utilizzare un adattatore per garantire la messa a terra dell'attrezzatura. Non sottovalutare lo scopo di sicurezza della spina con messa a terra.

 Si raccomanda di scollegare la spina in caso di temporali, oppure quando l'unità non è usata per periodi prolungati. Questo impedirà i danni al monitor provocati dai fulmini e dai picchi di corrente.

 Non sovraccaricare ciabatte e prolunghe. Il sovraccarico può essere causa di incendi o scosse elettriche.

 Per garantire il funzionamento appropriato, usare il monitor solo con computer approvati UL che hanno ricettacoli configurati in modo appropriato e marcati 100-240 V CA, Min. 5 A.

 La presa a muro deve trovarsi in prossimità dell'attrezzatura ed essere di facile accesso.

Installazione

! Non collocare il monitor su di un carrello, supporto, treppiede, staffa o tavolo instabile. Se il monitor cade, si possono provocare lesioni alle persone e gravi danni a questo prodotto. Utilizzare solamente carrelli, supporti, treppiedi, staffe o tavoli raccomandati dal produttore oppure venduti con questo prodotto. Qualsiasi installazione del prodotto deve essere eseguita attenendosi alle istruzioni del produttore, e devono essere usati accessori d'installazione raccomandati dal produttore. Un prodotto collocato su carrello deve essere spostato con attenzione.

! Non inserire mai oggetti di qualsiasi tipo attraverso le fessure del monitor. Diversamente si possono danneggiare i circuiti e provocare incendi o elettrocuzioni. Non versare mai liquidi sul monitor.

! Non collocare la parte frontale del prodotto sul pavimento.

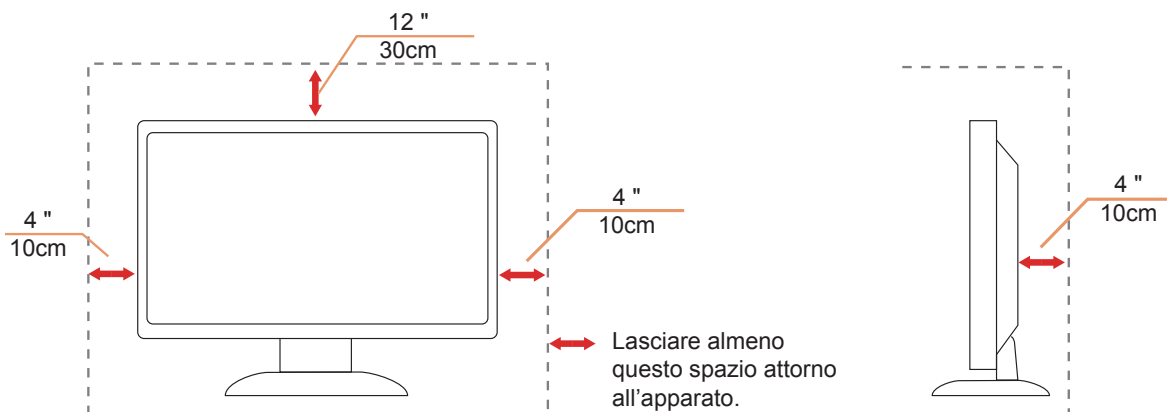
! Se si installa il monitor su una parete o in uno scaffale, usare il kit approvato dal produttore, ed attenersi alle istruzioni del kit.

! Lasciare dello spazio libero attorno al monitor come mostrato di seguito. Diversamente la circolazione dell'aria potrebbe essere inadeguata e provocare quindi il surriscaldamento, con conseguente pericolo d'incendio o danni al monitor.

! Per evitare potenziali danni, ad esempio il distacco del pannello dalla cornice, assicurarsi che il monitor non si inclini verso il basso di oltre -5 gradi. Se si supera l'angolo di inclinazione massimo verso il basso di -5 gradi, i danni al monitor non saranno coperti dalla garanzia.

Fare riferimento alla figura che segue per le aree di ventilazione raccomandate attorno al monitor quando è installato su parete o supporto:

Installazione con base



Pulizia


! Pulire regolarmente le coperture con un panno. Si può usare un detergente delicato per pulire le macchie, non usare detersivi forti che possono danneggiare le coperture del prodotto.

! Durante la pulizia, assicurarsi che il detergente non penetri all'interno del prodotto. Il panno per la pulizia non deve essere ruvido, diversamente graffierà le superfici.





! Scollegare il cavo d'alimentazione prima di pulire il prodotto.

Altro

 Se il prodotto emette strani odori, rumori o fumo, scollegare IMMEDIATAMENTE la spina dalla presa di corrente e contattare un Centro assistenza.

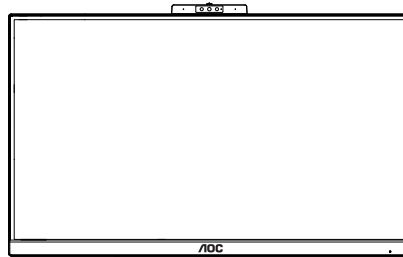
 Assicurarsi che le aperture per la ventilazione non siano bloccate da mobili o tessuti.

 Non far subire al monitor LCD forti vibrazioni o impatti severi durante il funzionamento.

 Non colpire o far cadere il monitor durante il funzionamento o il trasporto.

Installazione

Contenuti della confezione



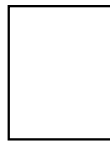
Monitor

*

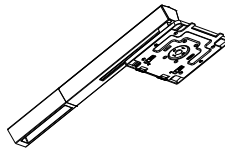


Quick Start

*



Warranty Card



Stand



Base



Screwdriver



Power Cable

*



DP Cable

*



HDMI Cable

*



USB C-C Cable

*



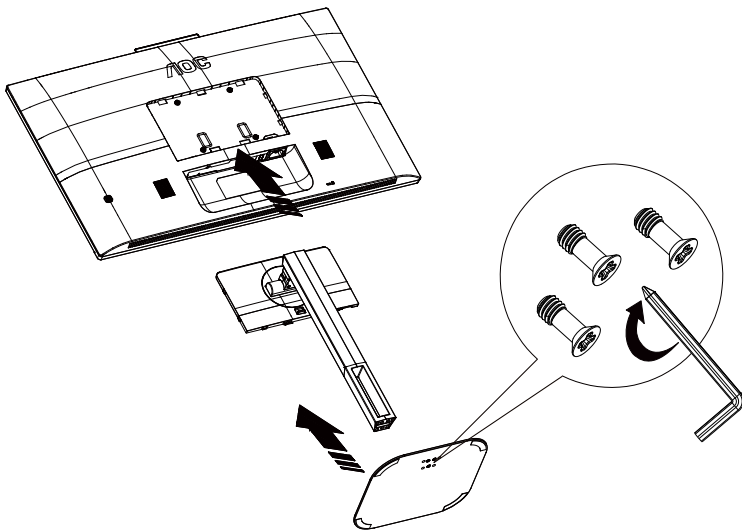
USB C-C/A Cable

* Non tutti i cavi segnale saranno forniti in dotazione in tutti i paesi e zone. Per informazioni, contattare il rivenditore o filiale AOC di zona.

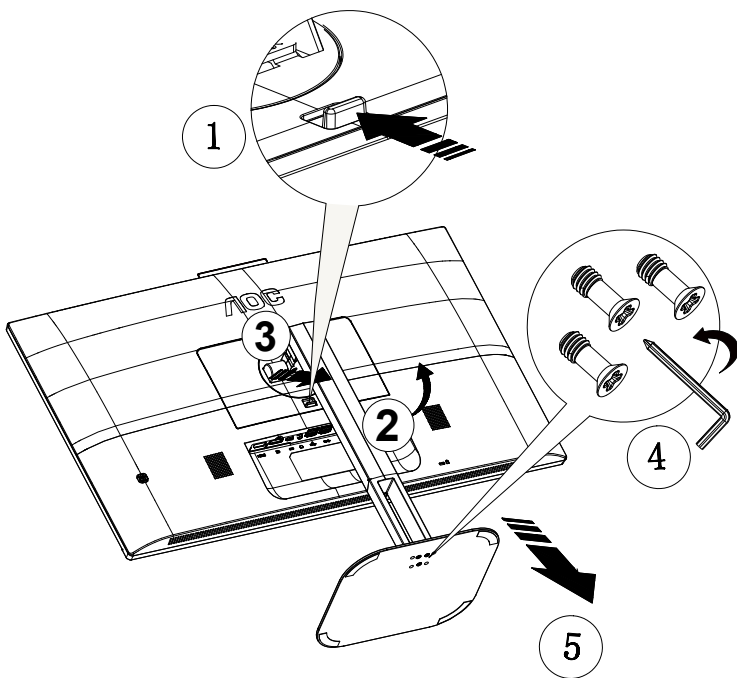
Installazione del supporto e della base

Attenersi alle fasi che seguono per installare o rimuovere la base.
Collocare il monitor su una superficie morbida e piana per evitare di graffiarlo.

Installazione:



Rimozione:

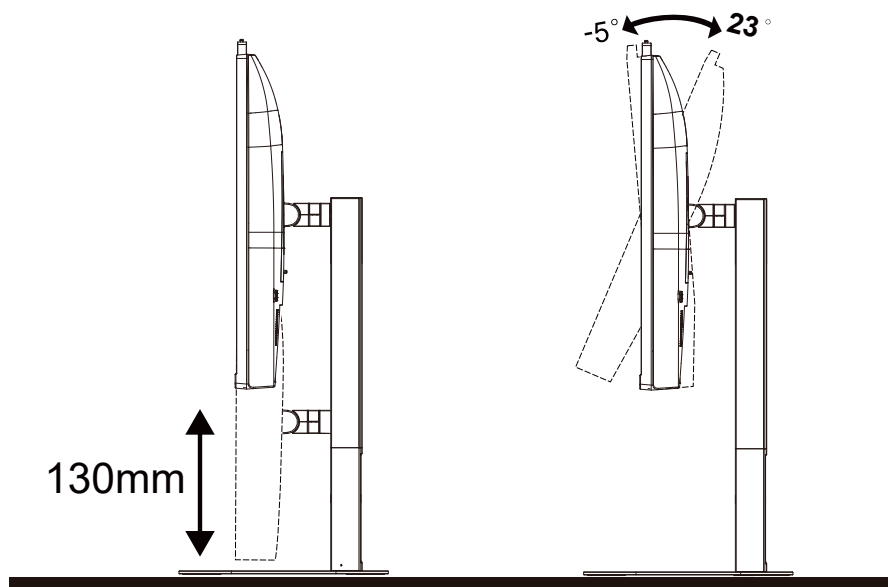


Regolare l'angolo di visuale

Per ottenere la visione ottimale si raccomanda di guardare all'intera faccia del monitor e poi regolare l'inclinazione in base alle proprie preferenze.

Quando si cambia l'angolazione del monitor, afferrare la base in modo che il monitor non si sbilanci.

Il monitor può essere regolato come indicato di seguito:



NOTA:

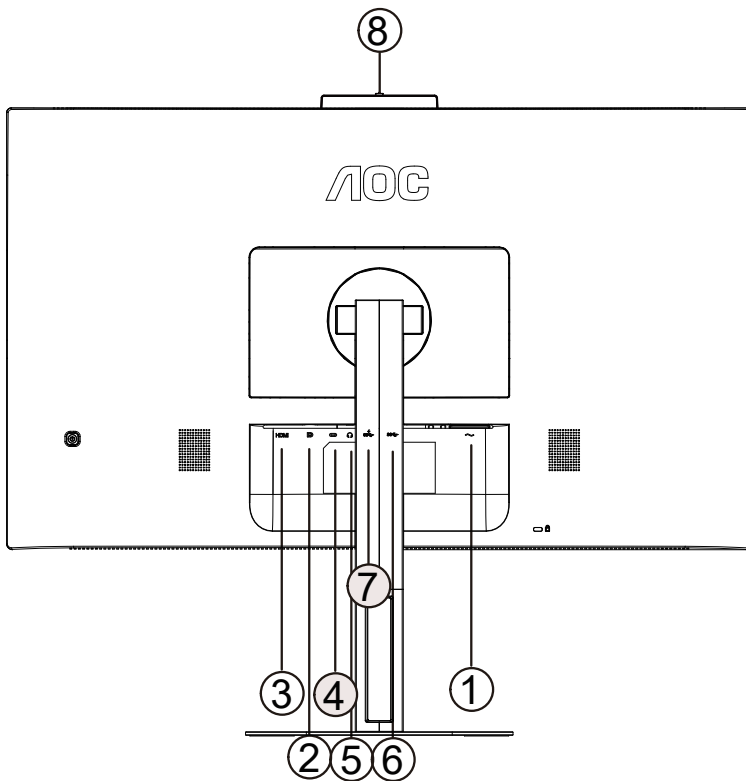
Non toccare lo schermo LCD quando si eseguono le regolazioni. Diversamente lo schermo LCD potrebbe danneggiarsi o rompersi.

Avvertenza

- Per evitare potenziali danni allo schermo, ad esempio il distacco del pannello, assicurarsi che il monitor non si inclini verso il basso di oltre -5 gradi.
- Non premere lo schermo durante la regolazione dell'angolo del monitor. Afferrare solo la cornice.

Collegamento del monitor

Collegamento dei cavi sul retro del monitor e del computer:



1. Alimentazione
2. DisplayPort
3. HDMI
4. USB-C
5. Cuffie
6. USB 3.2 Gen 1
7. USB 3.2 Gen 1+Caricamento rapido
8. Fotocamera

Collegamento al PC

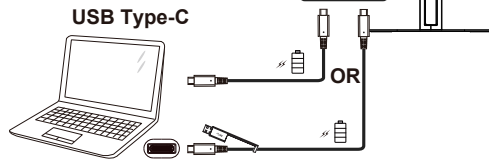
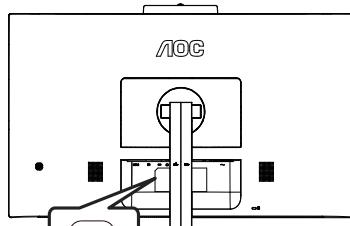
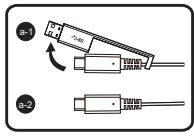
1. Collegare saldamente il cavo di alimentazione alla parte posteriore del display.
2. Spegnerne il computer e staccare il cavo di alimentazione.
3. Collegare il cavo del segnale del display al connettore video nella parte posteriore del computer.
4. Inserire il cavo di alimentazione del computer e del display in una presa elettrica nelle vicinanze.
5. Accendere il computer e il display.

Se il monitor visualizza un'immagine, l'installazione è completata. In caso contrario, fare riferimento alla sezione Risoluzione dei Problemi.

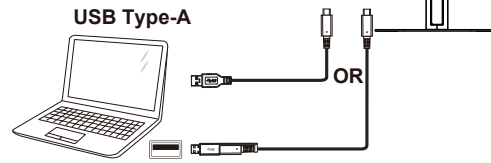
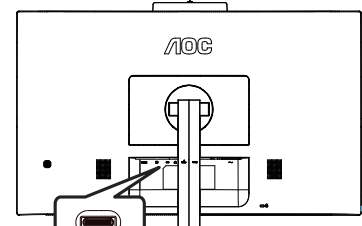
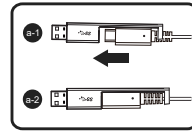
Spegnerne sempre il PC ed il monitor LCD – prima di eseguire i collegamenti – per proteggere le attrezzature.

Collegamento del cavo USB C-C/A

USB C-C



USB A-C



Webcam Hello

La webcam è dotata di sensori avanzati per il riconoscimento facciale Windows Hello, che consente di accedere comodamente ai dispositivi Windows in meno di 2 secondi, 3 volte più velocemente di una password. Come si abilita la webcam Windows Hello™?

Il monitor con webcam Windows Hello può essere abilitato semplicemente collegando il cavo USB del PC alla porta “USB C” di questo monitor. Ora, la webcam con Windows Hello è pronta per funzionare se l'impostazione Windows Hello in Windows 10 è completa. Fare riferimento al sito web ufficiale di Windows per le impostazioni:

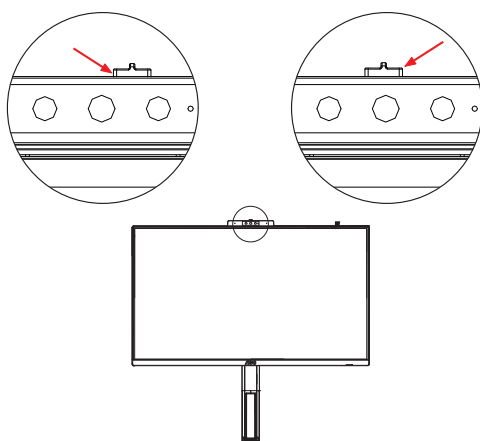
<https://support.microsoft.com/help/4028017/windows-learn-about-windows-hello-and-set-it-up>

Si noti che per configurare Windows Hello è richiesto il sistema Windows 10: riconoscimento facciale; con un'edizione inferiore a Windows 10 o Mac OS, la webcam può funzionare senza la funzione di riconoscimento facciale. Con Windows 7 è necessario il driver per attivare questa webcam.

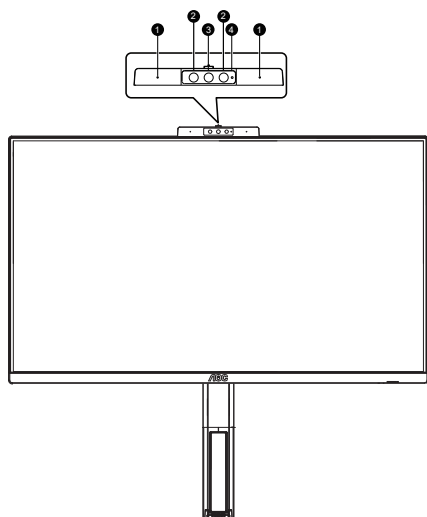
Seguire i passaggi per l'impostazione:

Far scorrere l'apertura o la chiusura dell'otturatore della webcam per abilitare/disabilitare la webcam.

- a. Far scorrere per aprire. b. Far scorrere per chiudere.



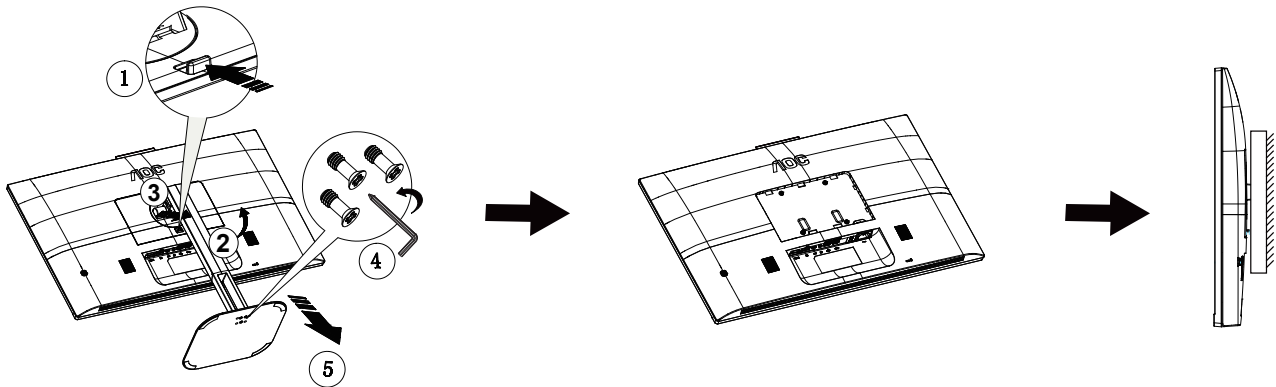
Nota: L'otturatore blocca solo l'obiettivo. Per chiudere il microfono, è necessario chiudere il software per videoconferenza.



1	Microfono
2	Spia di attività webcam
3	Webcam a 2 megapixel
4	IR di identificazione del viso

Montaggio del supporto a muro

Preparazione al montaggio di un sostegno a muro.

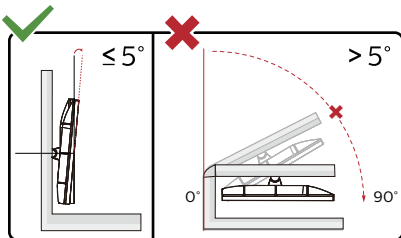


Questo monitor può essere montato su un sostegno a muro che deve essere acquistato separatamente. Scollegare l'alimentazione prima di iniziare questa procedura. Attenersi ai seguenti passaggi:

1. Rimuovere la base.
2. Seguire le istruzioni del produttore per montare il sostegno a muro.
3. Collocare il sostegno sul retro del monitor. Allineare i fori del sostegno con quelli sul retro del monitor.
4. Ricollegare i cavi. Fare riferimento al manuale allegato al supporto di montaggio per le istruzioni riguardo al suo fissaggio alla parete.

NOTA:

I fori per le viti per il montaggio VESA non sono disponibili per tutti i modelli, verificare con il rivenditore o con il reparto ufficiale di AOC.



* Il design del display potrebbe variare da quello illustrato.

Avvertenza:

1. Per evitare potenziali danni allo schermo, ad esempio il distacco del pannello, assicurarsi che il monitor non si inclini verso il basso di oltre -5 gradi.
2. Non premere lo schermo durante la regolazione dell'angolo del monitor. Afferrare solo la cornice.

Funzione Adaptive sync (Disponibile per modelli selezionati)

1. La funzione Adaptive sync è disponibile con DP/HDMI/USB C
2. Scheda video compatibile: L'elenco di schede consigliate è indicato di seguito. Può essere controllato dal sito www.AMD.com

- AMD Radeon™ RX 480
- AMD Radeon™ RX 470
- AMD Radeon™ RX 460

Radeon Pro Duo

- AMD Radeon R9 300 Series
- AMD Radeon R9 Fury X
- AMD Radeon R9 360
- AMD Radeon R7 360
- AMD Radeon R9 295X2
- AMD Radeon R9 290X
- AMD Radeon R9 290
- AMD Radeon R9 285
- AMD Radeon R7 260X
- AMD Radeon R7 260

Funzione AMD FreeSync (Disponibile per modelli selezionati)

1. La funzione AMD FreeSync è disponibile con DP/HDMI/USB C
2. Scheda video compatibile: L'elenco di schede consigliate è indicato di seguito. Può essere controllato dal sito www.AMD.com

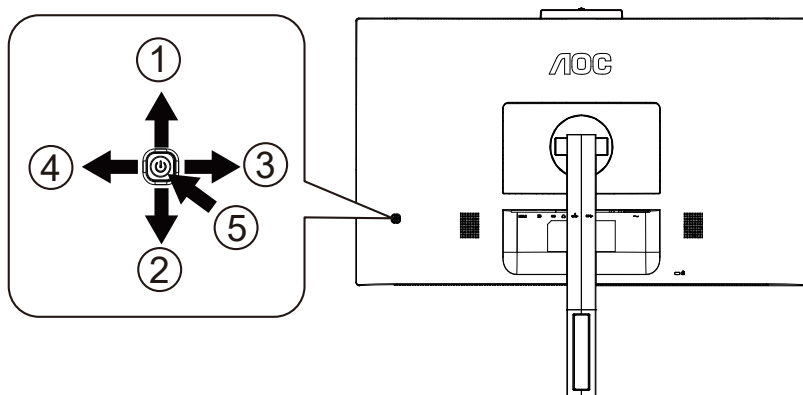
- AMD Radeon™ RX 480
- AMD Radeon™ RX 470
- AMD Radeon™ RX 460

Radeon Pro Duo

- AMD Radeon R9 300 Series
- AMD Radeon R9 Fury X
- AMD Radeon R9 360
- AMD Radeon R7 360
- AMD Radeon R9 295X2
- AMD Radeon R9 290X
- AMD Radeon R9 290
- AMD Radeon R9 285
- AMD Radeon R7 260X
- AMD Radeon R7 260

Regolazione

Tasti di scelta



1	Origine/Uscita/Up
2	MIC/Giù
3	Clear Vision/Sinistra
4	Volume /Destra
5	Alimentazione/ Menu/Invio

Menu/Invio

Premere per visualizzare il menu OSD oppure per confermare la selezione.

Alimentazione

Premere il tasto d'alimentazione per accendere/spegnere il monitor.

Volume /Destra

In assenza di OSD, premere il tasto Volume per attivare la barra di regolazione del volume. Premere Sinistra o Destra per regolare il volume (solo modelli con altoparlanti).

Origine/Uscita

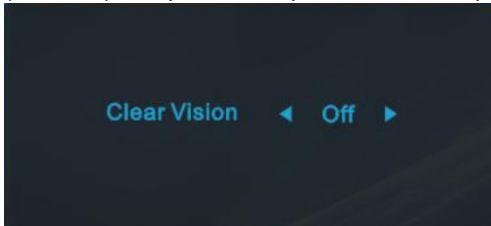
Quando il menu OSD è chiuso, il tasto Source svolge la funzione di tasto di scelta rapida Source. Premere continuamente il tasto Source per selezionare l'origine fra gli ingressi mostrati nella barra dei messaggi, premere il tasto Menu/Enter per passare all'origine selezionata.

MIC/Giù

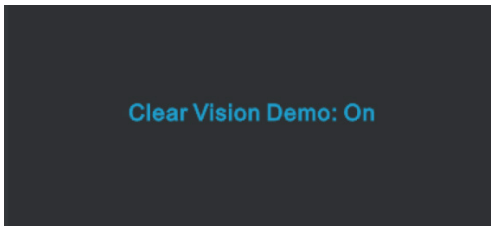
Quando il menu OSD non è visualizzato, premere questo tasto per accedere alla regolazione di MIC. Quindi premere il tasto Sinistra o Destra per scegliere Off o On.

Clear Vision

1. Quando il menu OSD non è visualizzato, premere il tasto “<” per attivare Clear Vision.
2. Usare i tasti “<” o “>” per selezionare tra le impostazioni Weak (Debole), Medium (Medio), Strong (Forte) o Off (Disattiva). L'impostazione predefinita è sempre “Off” (Disattiva).



3. Tenere premuto per 5 secondi il tasto “<” per attivare la demo Clear Vision, sullo schermo sarà visualizzato per 5 secondi il messaggio “Clear Vision Demo: on” (Demo Clear Vision: attiva). Tenere di nuovo premuto per 5 secondi il tasto “<” e la demo Clear Vision sarà disattivata.

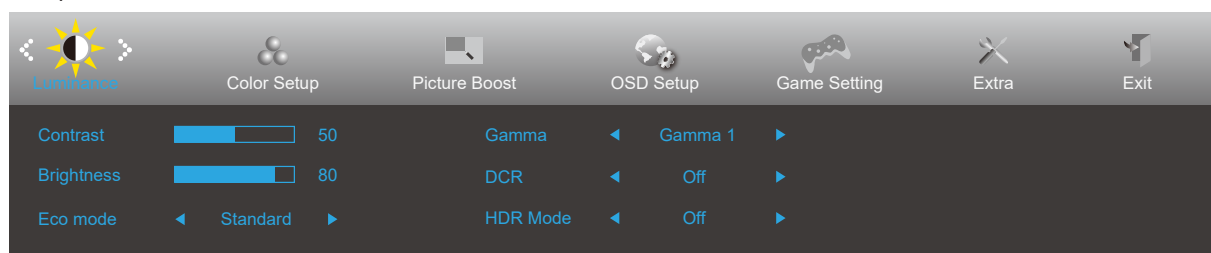


La funzione Clear Vision fornisce la migliore visione delle immagini convertendo le immagini a bassa risoluzione e sfuocate in immagini chiare e vivide.

Clear Vision	Off(Disattiva)	Adjust the Clear Vision
	Weak (Debole)	
	Medium(Medio)	
	Strong(Forte)	
Clear Vision Demo	Disattiva/Attiva	Abilita o disabilita modalità Demo

OSD Setting (Impostazioni OSD)

Semplici istruzioni di base sui tasti di controllo.

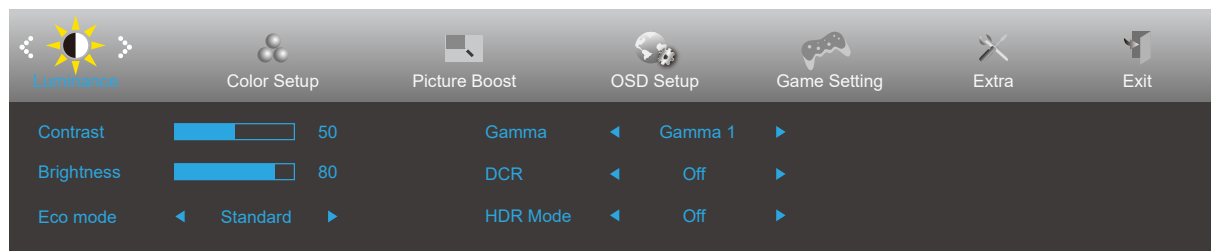










- 1). Premere il **tasto MENU** per attivare la finestra OSD.
- 2). Premere **Sinistra** o **Destra** per navigare tra le funzioni. Una volta evidenziata la funzione desiderata, premere il **tasto MENU** per attivarla. Premere **Sinistra** o **Destra** per navigare tra le funzioni del menu secondario. Una volta che la funzione voluta è evidenziata, premere il **tasto MENU** per attivarla.
- 3). Premere **Sinistra** o **Destra** per cambiare le impostazioni della funzione selezionata. Premere il **tasto Uscita** per uscire. Ripetere le fasi 2 e 3 per regolare le altre funzioni.
- 4). Funzione di blocco/sblocco OSD: Per bloccare/sbloccare il menu OSD, tenere premuto il **tasto Giù** per 10 secondi mentre la funzione OSD non è attiva.

Note:

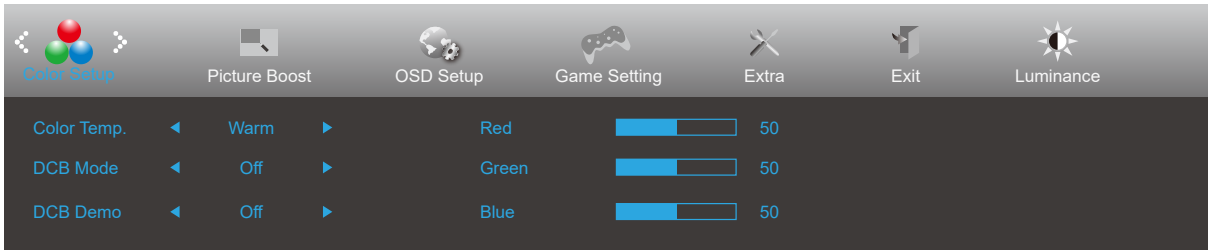
- 1). Se il prodotto ha un solo segnale d'ingresso, la voce "Input Select" (Selezione Input) è disabilitata.
- 2). Modalità ECO (tranne la modalità Standard), Clear Vision, DCR, modalità DCB e Picture Boost (Potenziamento immagine) per questi stati può essere presente uno solo.

Luminance (Luminosità)



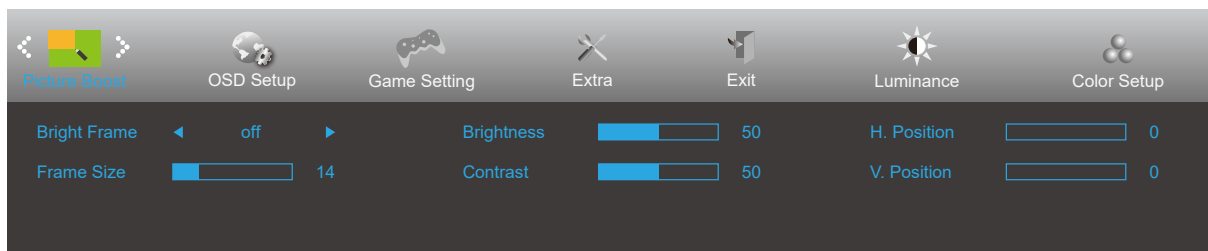
	Contrast (Contrasto)	0-100		Contrasto da registro digitale.	
	Brightness (Luminosità)	0-100		Regolazione illuminazione	
	Eco mode (Econom.)	Standard		<input checked="" type="checkbox"/>	Modalità standard
		Text (Testo)			Modalità di testo
		Internet			Modalità Internet
		Game (Giochi)			Modalità giochi
		Movie (Film)			Modalità Film
		Sports (Sport)			Modalità Sport
		Reading (lettura)			Modalità lettura
	Gamma	Gamma1			Regola su Gamma 1
		Gamma2			Regola su Gamma 2
		Gamma3			Regola su Gamma 3
	DCR	Off (Disattiva)			Disabilita il rapporto di contrasto dinamico
		On (Attivo)			Abilita il rapporto di contrasto dinamico
	HDR Mode (Modalità HDR)	Off (Disattiva)			Regola HDR Mode (Modalità HDR).
HDR Picture (HDR Imm.)					
HDR Movie (HDR Film)					
	HDR Game (HDR Giochi)				

Color Setup (Configurazione colore)



	Color Temp. (Temperatura colore)	Warm (Caldo)		Richiama la temperatura colore calda da EEPROM.
		Normal (Normale)		Richiama la temperatura colore normale da EEPROM.
		Cool (Freddo)		Richiama la temperatura colore fredda da EEPROM.
		sRGB		Richiama la temperatura colore sRGB da EEPROM.
		User (Utente)		Richiama la temperatura colore utente dalla memoria EEPROM.
	DCB Mode (DCB Modalità)	Full Enhance (Miglior. Completo)	On (Attivo)/Off (Disattiva)	Abilita o disabilita modalità Miglioramento completo
		Nature Skin (Interfaccia Naturale)	On (Attivo)/Off (Disattiva)	Abilita o disabilita modalità Pelle naturale
		Green Field (Campo Verde)	On (Attivo)/Off (Disattiva)	Abilita o disabilita modalità Campo verde
		Sky-blue (Blue Cielo)	On (Attivo)/Off (Disattiva)	Abilita o disabilita modalità Cielo blu
		AutoDetect (Rilevamento Auto.)	On (Attivo)/Off (Disattiva)	Abilita o disabilita modalità Rilevamento automatico.
		Off (Disattiva)		Disable DCB Mode
	DCB Demo (DCB Dimostrazione)		ON/OFF	Abilita o disabilita modalità demo
	Red (Rosso)		0-100	Guadagno rosso da registro digitale
	Green (Verde)		0-100	Guadagno verde da registro digitale.
Blue (Blu)		0-100	Guadagno blu da registro digitale.	

Picture Boost (Potenziamento immagine)

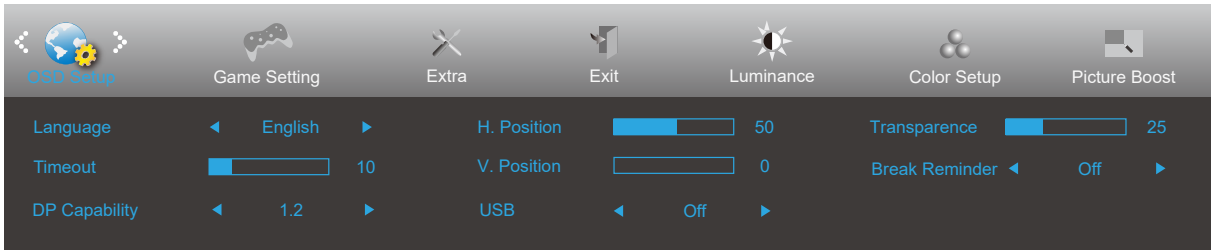



	Bright Frame (Cornice Luminosa)	ON/OFF	Abilita/Disabilita la cornice luminosa
	Frame Size (Dimen. Cornice)	14-100	Regola le dimensioni della cornice
	Brightness (Luminosità)	0-100	Regolazione della luminosità per l'area migliorata
	Contrast (Contrasto)	0-100	Regolazione del contrasto per l'area migliorata
	H. Position (Posizione-O.)	0-100	Regola la posizione orizzontale della cornice
	V. Position (Posizione-V.)	0-100	Regola la posizione verticale della cornice

Nota:

Regolare luminosità, contrasto e posizione della Cornice Luminosa per una migliore esperienza visiva.

OSD Setup (Impostazione OSD)



	Language (Lingua)		Selezionare la lingua del menu OSD
	Timeout	5-120	Regola il timeout del menu OSD.
	DP Capability (Kemampuan DP)	1.1/1.2	perlu diketahui bahwa hanya DP1.2 yang mendukung fungsi sinkronisasi bebas
	H. Position (Posizione-O.)	0-100	Regola la posizione orizzontale dell'OSD
	V. Position (Posizione-V.)	0-100	Regola la posizione verticale del menu OSD.
	USB	On (Attiva)/Off (Disattiva)	Per il modello è necessario accendere/spengnere l'alimentazione USB durante il risparmio energetico
	Transparence (Trasparenza)	0-100	Regola il menu OSD
	Break Reminder (Promemoria pausa)	On (Attiva)/Off (Disattiva)	Promemoria pausa se l'utente lavora continuamente per oltre 1 ora

Game Setting (Impostazione giochi)

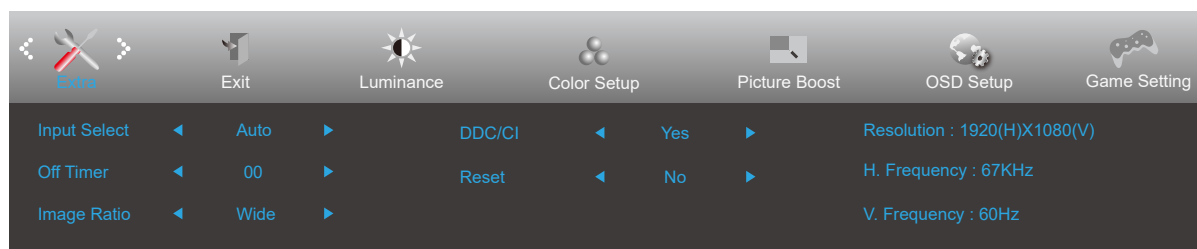
The image displays two screenshots of the 'Game Setting' menu. Both screenshots show a navigation bar at the top with icons for Game Setting, Extra, Exit, Luminance, Color Setup, Picture Boost, and OSD Setup. The settings are organized into three columns:


- Column 1:** Game Mode (Off), Shadow Control (50), Overdrive (Off).
- Column 2:** Game Color (10), LowBlue Mode (Off), Dial Point (Off).
- Column 3:** Adaptive-Sync (On) in the top screenshot, and AMD FreeSync (On) in the bottom screenshot; Frame Counter (Off); MBR (0).



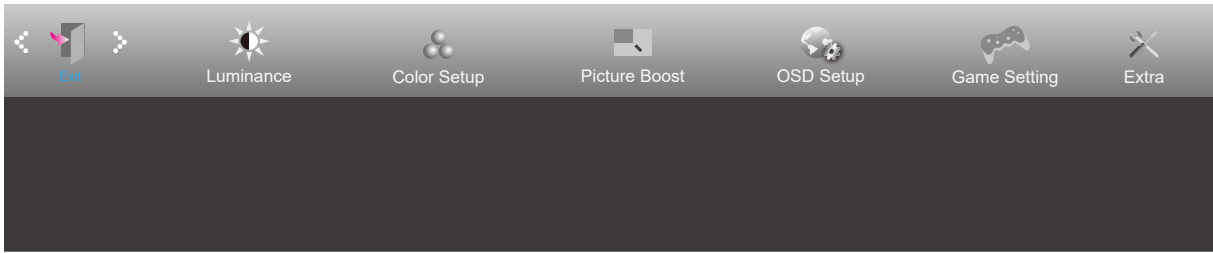
	Game Mode (Modalità giochi)	Off (Disattiva)	Nessuna ottimizzazione con gioco immagine smart
		FPS	Per giochi FPS (First Person Shooters). Migliora i dettagli del livello del nero nei temi scuri.
		RTS	Per giochi RTS (Real Time Strategy). Migliora la qualità dell'immagine.
		Racing (Corsa)	Per giochi Racing (Corsa). Fornisce il miglior tempo di risposta e un'elevata saturazione di colori.
		Gamer 1 (Giocatore 1)	Impostazioni preferite dell'utente salvate come Giocatore 1.
		Gamer 2 (Giocatore 2)	Impostazioni preferite dell'utente salvate come Giocatore 2.
		Gamer 3 (Giocatore 3)	Impostazioni preferite dell'utente salvate come Giocatore 3.
	Shadow Control (Controllo ombre)	0-100	<p>L'impostazione predefinita di Controllo ombre è 50. L'utente finale può regolare da 50 a 100 o 0 per migliorare il contrasto per ottenere immagini nitide.</p> <ol style="list-style-type: none"> 1. Se l'immagine è troppo scura per visualizzare chiaramente i dettagli, regolare da 50 a 100 per ottenere immagini nitide. 2. Se l'immagine è troppo chiara per visualizzare chiaramente i dettagli, regolare da 50 a 0 per ottenere immagini nitide.
	Overdrive	Weak (Debole)	Regola i tempi di risposta.
		Medium (Medio)	
		Strong (Forte)	
		Boost	
		Off (Disattiva)	
Game Color (Colore giochi)	0-20	Colore giochi fornisce 0-20 livelli di regolazione della saturazione per ottenere migliori immagini	
LowBlue Mode (Modalità blu basso)	Off/Multimedia/Internet/Office/Lettura	Ridurre l'onda di luce blu regolando la temperatura del colore.	
Punto di selezione	On (Attivo)/Off (Disattiva)	La funzione "Punto di selezione" colloca un indicatore di mira al centro dello schermo per far giocare i gamer ai giochi FPS (First Person Shooter) con una mira accurata e precisa.	
Adaptive-Sync/AMD FreeSync (per i modelli selezionati)	On (Attivo)/Off (Disattiva)	Disabilitare o abilitare Adaptive-Sync/AMD FreeSync .	
Frame Counter (Contatore di fotogrammi)	Off (Disattiva)/In alto a destra/In basso a destra/In basso a sinistra/In alto a sinistra	Frequenza V del display sull'angolo selezionato	
MBR	0-20	Regolare la riduzione dell'effetto mosso.	

Extra



	Input Select (Selezione Input)		Seleziona l'origine del segnale d'ingresso
	Off timer (Timer spegnimento)	0-24 ore	Seleziona l'intervallo per lo spegnimento DC
	Image Ratio (Rapporto Immagine)	Widescreen	Selezionare il rapporto proporzioni immagine per la visualizzazione.
		4:3	
	DDC/CI	Si o No	Attiva/disattiva il supporto DDC/CI
	Reset (Ripristino)	Si o No	Ripristina il menu sui valori predefiniti (ENERGY STAR® disponibile per modelli selezionati.)
ENERGY STAR®/ No			

Exit (Esci)



	Exit (Esci)		Uscita dal menu OSD principale
---	-------------	--	--------------------------------

Indicatore LED

Stato	Colore del LED
Modalità massima potenza	Bianco
Modalità disattivazione	Arancione

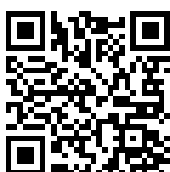
Risoluzione problemi

Problema e Domanda	Soluzioni possibili
Il LED d'alimentazione non si accende	Assicurarsi che il tasto d'alimentazione sia impostato sull'accensione e che l'adattatore di corrente sia collegato ad una presa di corrente con messa a terra ed al monitor.
Nessuna immagine sullo schermo	<ul style="list-style-type: none"> ● Il cavo d'alimentazione è collegato in modo appropriato? Controllare il collegamento del cavo d'alimentazione e l'alimentazione. ● Il cavo segnale è collegato in modo appropriato? (Collegato utilizzando il cavo HDMI) Controllare il collegamento del cavo HDMI (Collegato mediante cavo DP) Controllare il collegamento del cavo DP. * L'ingresso D-SUB/HDMI/DP non è disponibile su tutti i modelli. ● Se l'apparecchio è acceso, riavviare il computer per vedere la schermata iniziale (schermata d'accesso), che può essere vista. Se appare la schermata iniziale (la schermata d'accesso), avviare il computer nella modalità applicabile (la modalità provvisoria per Windows 7/8/10), quindi cambiare la frequenza della scheda video. (Fare riferimento a Impostazione della risoluzione ottimale) Se non appare la schermata iniziale (la schermata d'accesso), contattare il Centro assistenza o il rivenditore. ● Sullo schermo appare il messaggio "Ingresso non supportato"? È possibile vedere questo messaggio quando il segnale della scheda video eccede la risoluzione e la frequenza massima che il monitor è in grado di gestire correttamente. Regolare la risoluzione e la frequenza massima su valori che il monitor è in grado di gestire correttamente. ● Assicurarsi che i driver monitor AOC siano installati.
L'immagine non è chiara ed ha un problema di ombreggiature	Regolare il controllo del contrasto e della luminosità. Premere per regolare automaticamente. Assicurarsi di non usare un cavo di prolunga o un commutatore. Si raccomanda di collegare il monitor direttamente al connettore uscita della scheda video sul pannello posteriore del computer.
L'immagine rimbalza, sfarfalla oppure sono presenti delle righe ondulate sull'immagine.	Allontanare il più lontano possibile dal monitor i dispositivi elettrici che possono provocare interferenze elettriche. Usare la frequenza d'aggiornamento massima supportata dal monitor per la risoluzione che si sta usando.
Il monitor è bloccato in modalità di disattivazione	L'interruttore d'alimentazione del computer deve essere in posizione d'accensione. La scheda video del computer deve essere inserita completamente nel suo alloggiamento. Assicurarsi che il cavo video del monitor sia collegato in modo appropriato al computer. Ispezionare il cavo video del monitor ed assicurarsi che nessun pin sia piegato. Assicurarsi che il computer sia funzionante premendo il tasto di BLOCCO MAIUSCOLE della tastiera ed osservando se il LED si accende. Il LED deve accendersi o spegnersi dopo avere premuto il tasto di Blocco maiuscole.
Uno dei colori primari manca (ROSSO, VERDE o BLU)	Ispezionare il cavo video del monitor ed assicurarsi che nessun pin sia piegato. Assicurarsi che il cavo video del monitor sia collegato in modo appropriato al computer.
L'immagine su schermo non è centrata o proporzionata in modo appropriato	Regolare la posizione orizzontale e la posizione verticale, oppure premere il tasto di scelta rapida (AUTO).
L'immagine presenta difetti nei colori (il bianco non appare bianco)	Regolare i colori RGB oppure selezionare la temperatura colore voluta.
Disturbi orizzontali o verticali sullo schermo	Usare la modalità di spegnimento di Windows 7/8/10. Regolare FREQUENZA e FUOCO. Premere per regolare automaticamente.

Specifiche

Specifiche generali

Pannello	Nome del modello		24V5CW/BK
	Sistema		Display LCD TFT a colori
	Dimensioni visibili dell'immagine		60,5 cm diagonale
	Dimensioni pixel		0,2745mm (O) x 0,2745mm (V)
	Colori dello schermo		16.7M Colors
Altro	Portata scansione orizzontale		30k-85kHz
	Dimensioni scansione orizzontale (massime)		527,04mm
	Portata scansione verticale		48-75Hz
	Dimensioni scansione verticale (massime)		296,46mm
	Risoluzione ottimale predefinita		1920x1080@60Hz
	Max resolution		1920x1080@75Hz
	Plug & Play		VESA DDC2B/CI
	Alimentazione		100-240V~, 50/60Hz, 1.5A
Consumo energetico	Tipico (luminosità e contrasto predefiniti)	28W	
	Max. (luminosità = 100, contrasto = 100)	≤ 145W	
	Modalità standby	≤ 0,5 W	
Caratteristiche fisiche	Tipo di connettore		HDMI/DP/USB C/USB×2/Cuffie
	Tipo di cavo segnale		Staccabile
Ambiente	Temperatura	Operativa	0°~ 40°
		Non operativa	-25°~ 55°
	Umidità	Operativa	Da 10% a 85% (senza condensa)
		Non operativa	Da 5% a 93% (senza condensa)
	Altitudine	Operativa	0~ 5000 m (0~ 16404 ft)
		Non operativa	0~ 12192 m (0~ 40000 ft)

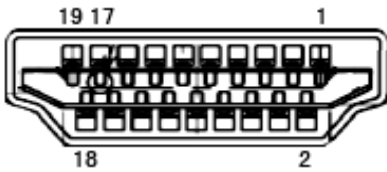


Modalità di visualizzazione preimpostate

STANDARD	RISOLUZIONE (± 1 Hz)	FREQUENZA ORIZZONTALE (kHz)	FREQUENZA VERTICALE (Hz)
VGA	640x480@60Hz	31.469	59.94
	640x480@72Hz	37.861	72.809
	640x480@75Hz	37.5	75
SVGA	800x600@56Hz	35.156	56.25
	800x600@60Hz	37.879	60.317
	800x600@72Hz	48.077	72.188
	800x600@75Hz	46.875	75
XGA	1024x768@60Hz	48.363	60.004
	1024x768@70Hz	56.476	70.069
	1024x768@75Hz	60.023	75.029
SXGA	1280x1024@60Hz	63.981	60.02
	1280x1024@75Hz	79.976	75.025
WXGA+	1440x900@60Hz	55.935	59.887
	1440x900@60Hz	55.469	59.901
WSXGA	1680x1050@60Hz	65.29	59.954
	1680x1050@60Hz	64.674	59.883
FHD	1920x1080@60Hz	67.5	60
FHD	1920x1080@75Hz	83.894	74.973
IBM MODALITA ‘			
DOS	720x400@70Hz	31.469	70.087
MAC MODALITA ‘			
VGA	640x480@67Hz	35	66.667
SVGA	832x624@75Hz	49.725	74.551
XGA	1024x768@75Hz	60.241	74.927

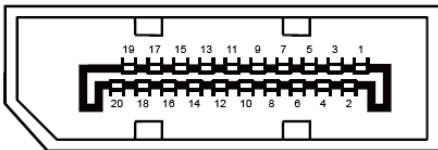
Nota: Secondo lo standard VESA, potrebbe verificarsi un determinato errore (± 1 Hz) nel calcolo della frequenza di aggiornamento (frequenza di campo) di diversi sistemi operativi e schede grafiche. Per migliorare la compatibilità, la frequenza di aggiornamento nominale di questo prodotto è stata arrotondata. Fare riferimento al prodotto reale.

Assegnazione dei pin



Cavo segnale schermo a colori a 19 pin

N. pin	Denominazione del segnale	N. pin	Denominazione del segnale	N. pin	Denominazione del segnale
1.	TMDS Data 2 +	9.	TMDS Data 0-	17.	DDC/CEC Ground
2.	TMDS Data 2 Shield	10.	TMDS Clock +	18.	+5V Power
3.	TMDS Data 2-	11.	TMDS Clock Shield	19.	Rilevamento Hot Plug
4.	TMDS Data 1 +	12.	TMDS Clock-		
5.	TMDS Data 1Shield	13.	CEC		
6.	TMDS Data 1-	14.	Riservato (N.C. sul dispositivo)		
7.	TMDS Data 0 +	15.	SCL		
8.	TMDS Data 0 Shield	16.	SDA		



Cavo segnale schermo a colori a 20 pin

N. pin	Denominazione del segnale	N. pin	Denominazione del segnale
1	ML_Lane 3 (n)	11	GND
2	GND	12	ML_Lane 0 (p)
3	ML_Lane 3 (p)	13	CONFIG1
4	ML_Lane 2 (n)	14	CONFIG2
5	GND	15	AUX_CH (p)
6	ML_Lane 2 (p)	16	GND
7	ML_Lane 1 (n)	17	AUX_CH (n)
8	GND	18	Rilevamento Hot Plug
9	ML_Lane 1 (p)	19	Return DP_PWR
10	ML_Lane 0 (n)	20	DP_PWR

Plug and Play

Funzione Plug & Play DDC2B

Questo monitor è dotato di capacità VESA DDC2B in conformità allo STANDARD VESA DDC. Permette al monitor di informare il sistema host della sua identità e, in base al livello DDC usato, di comunicare informazioni aggiuntive sulle sue capacità di visualizzazione.

DDC2B è un canale bidirezionale di dati basato sul protocollo I2C. L'host può richiedere informazioni EDID tramite il canale DDC2B.