

AOC



LCD monitora
Návod na obsluhu
24V5CW/BK

www.aoc.com

©2022 AOC. All Rights Reserved

HDMI[®]
HIGH-DEFINITION MULTIMEDIA INTERFACE

Bezpečnosť	1
Národné dohovory.....	1
Napájanie	2
Inštalácia	3
Čistenie	4
Iné	5
Inštalácia	6
Obsah balenia	6
Inštalácia stojana a základne	7
Prispôsobenie uhla sledovania	8
Pripojenie monitora	9
Webová kamera Hello	11
Funkcia Adaptive sync(Dostupné pre vybrané modely).....	13
Funkcia AMD FreeSync(Dostupné pre vybrané modely).....	13
Nastavenie.....	14
Aktivačné tlačidlá	14
OSD Setting (Nastavenie OSD).....	16
Luminance (Svietivosť)	17
Color Setup (Nastavenie farieb)	18
Picture Boost (Zvýraznenie obrazu)	19
OSD Setup (Nastavenie OSD)	20
Game Setting (Nastavenie hry)	21
Extra (Ďalší).....	22
Exit (Ukončiť)	23
Indikátor LED	24
Riešenie problémov.....	25
Špecifikácie	26
Všeobecné špecifikácie.....	26
Prednastavené režimy zobrazenia.....	27
Priradenie kolíkov.....	28
Plug and Play	29

Bezpečnosť

Národné dohovory

Nasledovné podkapitoly popisujú spôsob označovania poznámok, ktoré sú použité v tomto dokumente.

Poznámky, upozornenia a výstrahy

V rámci tohto dokumentu je možné, že text je doplnený ikonou a je vytlačený tučným alebo šikmým typom písma. Takéto bloky textu predstavujú poznámky, upozornenia a výstrahy a používajú sa tak, ako je to ďalej uvedené:



POZNÁMKA: POZNÁMKA označuje dôležitú informáciu, ktorá vám pomôže pri lepšom využití vášho počítačového systému.



UPOZORNENIE: UPOZORNENIE označuje možné poškodenie hardvéru, alebo stratu údajov a zároveň vám radí, ako predísť takémuto problému.



VÝSTRAHA: VÝSTRAHA signalizuje potenciál pre ublíženie na zdraví a uvádza spôsob, ako predísť problému. Niektoré výstrahy sa môžu zobrazovať v alternatívnom formáte a môžu byť bez sprievodnej ikony. V takýchto prípadoch je takéto špecifické prezentovanie výstrahy v súlade s nariadením regulačného orgánu.

Napájanie

 Monitor by mal byť prevádzkovaný s pripojením iba k takému zdroju napájania, aký je uvedený na štítku. Ak si nie ste istí druhom sieťového napájania, ktorý je v rámci vašej domácnosti, túto náležitosť prekonzultujte s vaším predajcom alebo s miestnym dodávateľom energie.

 Monitor je vybavený trojkolíkovou uzemnenou zástrčkou, zástrčkou s tretím (uzemňovacím) kolíkom. Táto zástrčka je vhodná jedine pre uzemnený sieťový výstup, a to z bezpečnostných dôvodov. Ak do vašej zásuvky nedokážete zastrčiť trojžilovú zástrčku, požiadajte o inštaláciu vhodnej zásuvky elektrotechnika, alebo na bezpečné uzemnenie zariadenia použite adaptér. Nepodceňujte bezpečnostnú funkciu uzemnenej zástrčky.

 Jednotku odpojte počas búrky, v rámci ktorej sa vyskytujú blesky, alebo v prípade, ak zariadenie nepoužívate počas dlhších časových období. Týmto ochránite monitor pred poškodením spôsobeným nárazovými prúdmi.

 Nepreťažujte zásuvkové lišty a predlžovacie káble. Preťaženie môže zapríčiniť vznik požiaru alebo zasiahnutie elektrickým prúdom.

 Aby ste zabezpečili uspokojujúcu činnosť, monitor používajte iba v spojení s počítačmi uvedenými v zozname UL, a to takými, ktoré majú vhodne nakonfigurované objímky s vyznačeným striedavým prúdom 100 až 240 V pri napätí min. 5A.

 Stenová zásuvka by mala byť nainštalovaná v blízkosti zariadenia a mala by byť ľahko prístupná.

Inštalácia

! Monitor neumiestňujte na nestabilný vozík, stojan, trojnožku, konzolu alebo stolík. V prípade pádu monitora môže dôjsť k poraneniu osoby a môže taktiež dôjsť k vážnemu poškodeniu výrobku. Používajte iba vozík, stojan, trojnožku, konzolu alebo stolík odporúčaný výrobcom alebo predávaný spolu s výrobkom. Počas inštalácie výrobku dodržiavajte pokyny výrobcu a používajte montážne doplnky odporúčané výrobcom. Kombináciu výrobku s vozíkom premiestňujte opatrne.

! Do štrbiny na skrinke monitora nikdy nezasúvajte žiadny predmet. Mohlo by to spôsobiť poškodenie súčastí obvodov, čoho následkom by bol vznik požiaru alebo zasiahnutie elektrickým prúdom. Nikdy na monitor nerozlievajte tekutiny.

! Prednú časť výrobku nekladte na podlahu.

! Pri montáži monitora na stenu alebo na policu používajte iba montážnu súpravu schválenú výrobcom a postupujte podľa návodu, ktorý montážna súprava obsahuje.

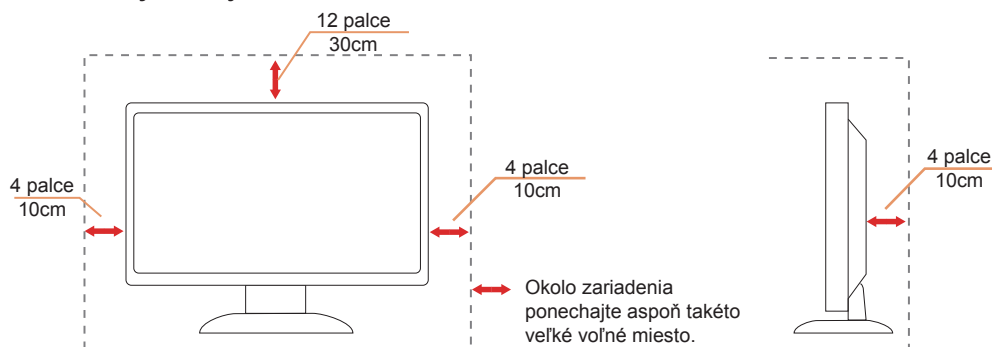
! Okolo monitora nechajte voľné miesto, ako je to znázornené nižšie. V opačnom prípade nebude cirkulovanie vzduchu dostatočné, pričom prehrievanie môže spôsobiť vznik požiaru alebo poškodenie monitora.

! Aby nedošlo k možnému poškodeniu, napríklad odlúpenie panela od rámika, monitor nesmie byť sklonený nadol viac ako o 5 stupňov. Ak je prekročený maximálny uhol 5-stupňového sklonenia nadol, záruka sa nevzťahuje na poškodenie monitora.

! Aby nedošlo k možnému poškodeniu, napríklad odlúpenie panela od rámika, monitor nesmie byť sklonený nadol viac ako o 5 stupňov. Ak je prekročený maximálny uhol 5-stupňového sklonenia nadol, záruka sa nevzťahuje na poškodenie monitora.

Pokiaľ monitor inštalujete na stenu alebo na stojan, pozrite si dolu uvedené odporúčané miesta na ventiláciu okolo monitora:

Nainštalovaný so stojanom



Čistenie

! Skrinku čistite pravidelne tkaninou. Na zotretie nečistôt môžete použiť jemný čistiaci prostriedok; použite ho namiesto silného čistiaceho prostriedku, ktorý spôsobí poleptanie skrinky výrobku.

! Počas čistenia dávajte pozor, aby sa do výrobku čistiaci prostriedok nedostal. Tkanina na čistenie by nemala byť veľmi drsná, pretože by mohlo dôjsť k poškrabaniu povrchu obrazovky.



! Pred čistením výrobku odpojte sieťový kábel.

Iné

 Ak z výrobku uniká nezvyčajný zápach, zvuk alebo dym, odpojte OKAMŽITE sieťovú zástrčku od prívodu elektrickej energie a spojte sa so servisným strediskom.

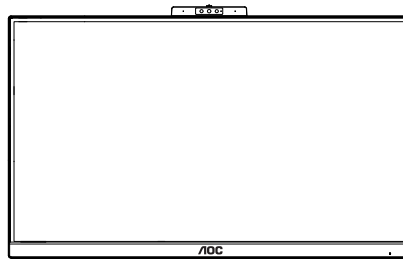
 Zabezpečte, aby neboli vetracie otvory zakryté stolom alebo závesmi.

 Počas prevádzky nevystavujte LCD monitor prudkým vibráciám alebo podmienkam s veľkými nárazmi.

 Neudierajte ani nehádzte monitorom počas prevádzky alebo prepravy.

Inštalácia

Obsah balenia



Monitor

*

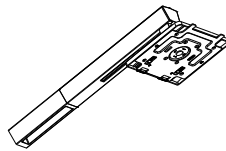


Quick Start

*



Warranty Card



Stand



Base



Screwdriver



Power Cable

*



DP Cable

*



HDMI Cable

*



USB C-C Cable

*



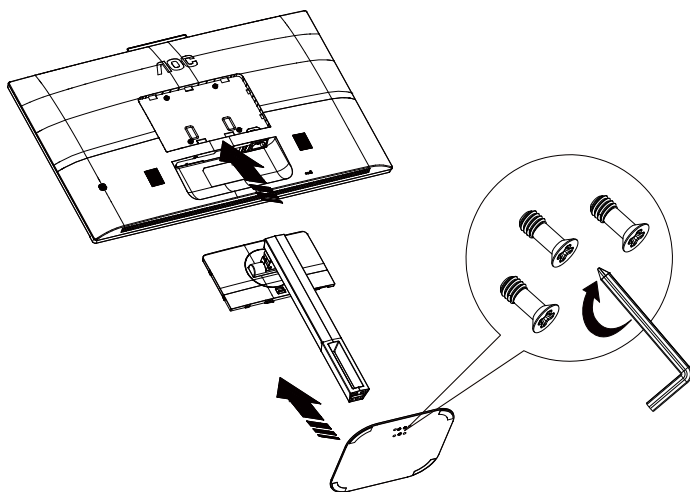
USB C-C/A Cable

*Všetky typy signálnych káblov nebudú dodané pre všetky krajiny a regióny. Overte si túto skutočnosť u miestneho predajcu alebo v zastúpení spoločnosti AOC.

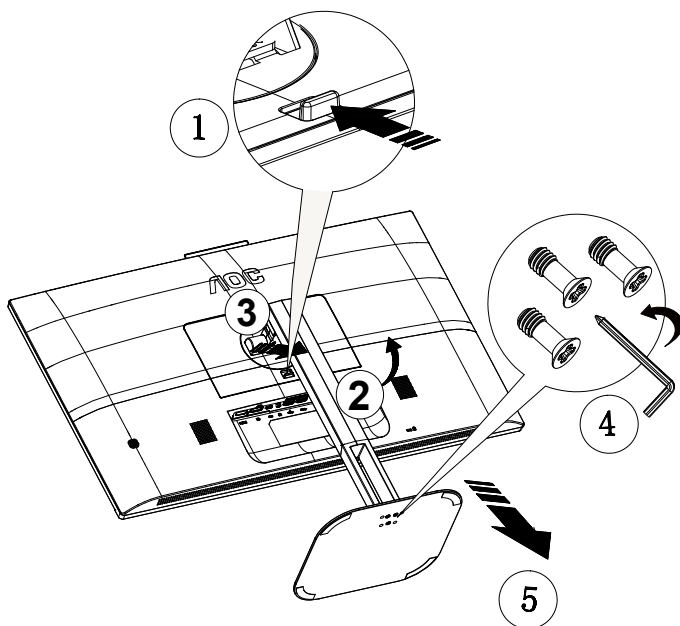
Inštalácia stojana a základne

Základňu nainštalujte alebo demontujte podľa dolu uvedených krokov.
Monitor položte na mäkký a rovný povrch, aby ste zabránili poškrabaniu.

Inštalácia:



Demontáž:

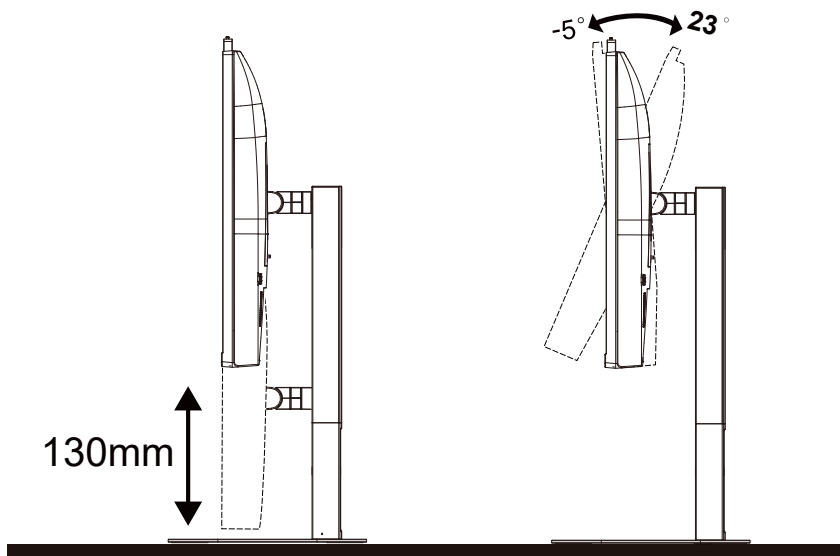


Prispôsobenie uhla sledovania

Pre optimálne pozieranie sa odporúča pozerat' sa na celú plochu monitora; následne prispôsobte uhol monitora podľa svojich vlastných preferencií.

Pridržiavajte stojan, a tak pri zmene uhla monitora neprevalíte monitor.

Monitor môžete nastaviť podľa nižšie uvedených hodnôt:



POZNÁMKA:

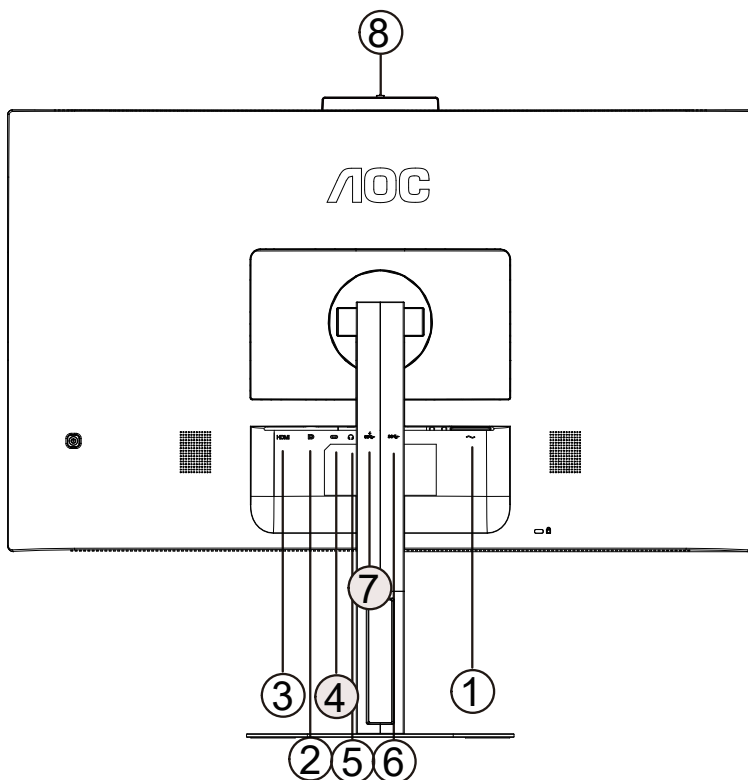
Pri nastavovaní uhla sa nedotýkajte LCD obrazovky. Mohlo by to spôsobiť poškodenie alebo zničenie LCD obrazovky.

Varovanie

- Aby nedošlo k možnému poškodeniu obrazovky, ako napríklad odlúpenie panela, monitor nesmie byť sklonený nadol viac ako o 5 stupňov.
- Pri nastavovaní uhla monitora netlačte na obrazovku. Uchopte len rámik.

Pripojenie monitora

Pripojenia káblov na zadnej strane monitora a počítača:



1. Napájanie
2. DP
3. HDMI
4. USB-C
5. Konektor pre slúchadlá
6. USB 3.2 Gen 1
7. USB 3.2 Gen 1+ rýchle nabíjanie
8. Fotoaparát

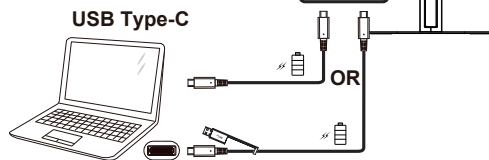
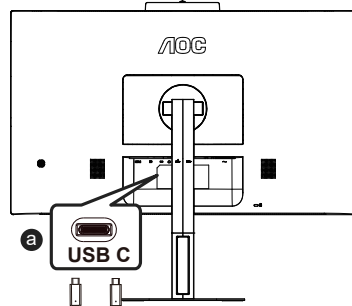
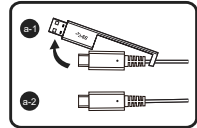
Pripojenie k PC

1. Pevne pripojte napájací kábel do zadnej časti monitora.
2. Vypnite počítač a odpojte napájací kábel.
3. Pripojte kábel na prenos signálu monitora k videokonektoru v zadnej časti počítača.
4. Pripojte napájací kábel počítača a monitora do sieťovej zásuvky.
5. Zapnite počítač a monitor.

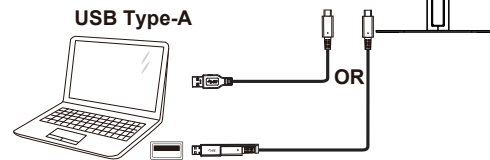
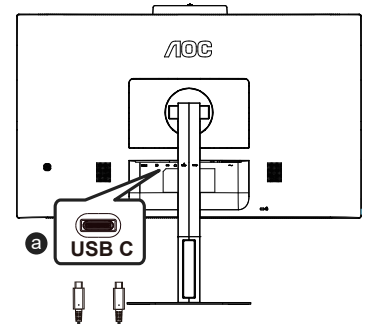
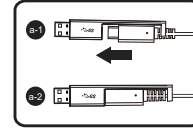
Ak sa na monitore zobrazí obraz, inštalácia je ukončená. Ak sa obraz nezobrazí, pozrite si časť Riešenie problémov. Aby ste ochránili zariadenie, vždy pred pripájaním vypnite počítač a LCD monitor.

Pripojenie kábla USB C-C/A

USB C-C



USB A-C



Webová kamera Hello

Táto webová kamera je vybavená zdokonalenými snímačmi na rozpoznávanie tváre pomocou Windows Hello, ktorá vás pohodlne prihlási do vašich zariadení Windows 3-krát rýchlejšie ako heslo za menej ako 2 sekundy. Ako aktivovať webovú kameru Windows Hello™?

Monitor vybavený webovou kamerou Windows Hello môžete aktivovať jednoducho tak, že kábel USB z počítača zapojíte do portu „USB C“ v tomto monitore. Webová kamera Windows Hello je teraz pripravená na prevádzku tak dlho, ako je vykonané nastavenie Windows Hello v operačnom systéme Windows 10. Nastavenia nájdete na oficiálnej internetovej stránke Windows:

<https://support.microsoft.com/help/4028017/windows-learn-about-windows-hello-and-set-it-up>

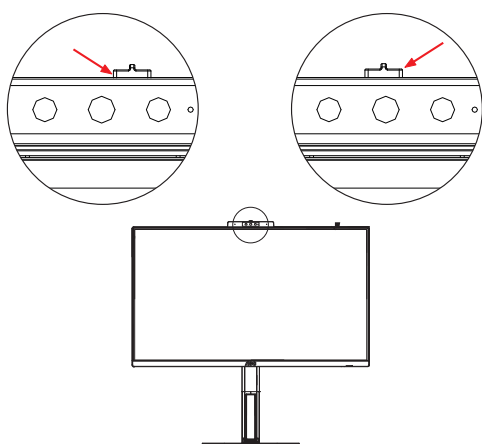
Upozorňujeme, že na nastavenie Windows Hello je potrebný operačný systém Windows 10; webová kamera môže pri nižšom vydaní ako Windows 10 alebo Mac OS fungovať bez funkcie rozpoznania tváre. Na aktivovanie tejto webovej kamery v operačnom systéme 7 je potrebný ovládač.

Nastavenie vykonajte podľa nižšie uvedených krokov:

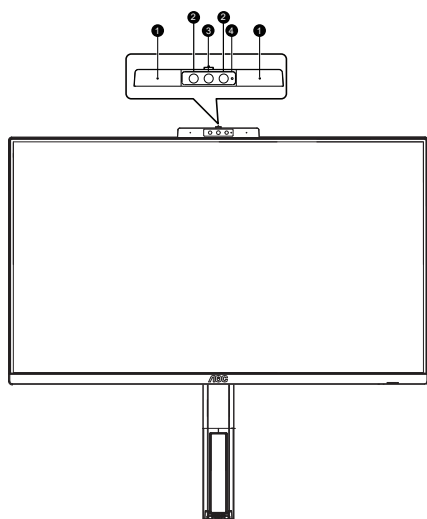
Kameru zapnite/vypnite tak, že posunutím uzávierku otvoríte alebo zatvoríte.

a. Posunutím otvoriť.

b. Posunutím zatvoriť.



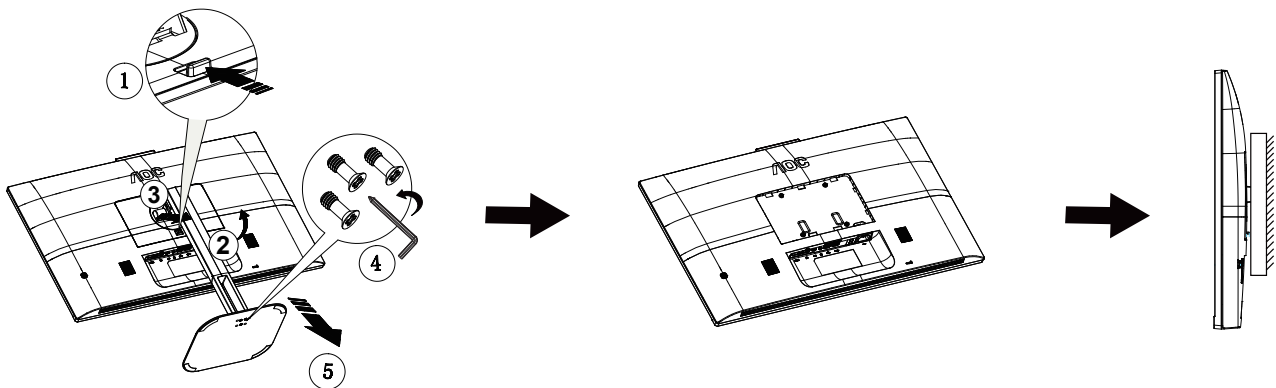
Poznámka: Uzávierka zablokuje iba objektív. Ak chcete vypnúť mikrofón, budete musieť zatvoriť softvér na videokonferencie.



1	Mikrofón
2	Svetelný indikátor činnosti webkamery
3	2 megapixlová webkamera
4	Infračervené žiarenie na identifikáciu tváre

Pripojenie ramena pre montáž na stenu

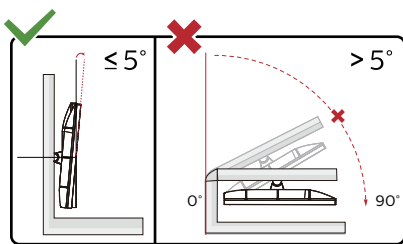
Príprava pre inštaláciu doplnkového ramena určeného pre montáž na stenu.



Tento monitor je možné namontovať na stenu prostredníctvom ramena určeného pre montáž na stenu, ktoré si môžete zakúpiť zvlášť. Pred montážou odpojte prívod energie. Postupujte podľa týchto krokov:

1. Odmontujte základňu.
2. Pri montáži ramena určeného pre montáž na stenu postupujte podľa návodu výrobcu.
3. Umiestnite rameno určené pre montáž na stenu na zadnú stranu monitora. Polohu otvorov na ramene dajte do súladu s otvormi na zadnej strane monitora.
4. Opätovne pripojte káble. Pozrite pokyny pripevnenia na stene, ktoré nájdete v návode, ktorý je súčasťou doplnkového ramena určeného pre montáž na stenu.

Noted: VESA mounting screw holes are not available for all models, please check with the dealer or official department of AOC.



* Dizajn displeja sa môže líšiť od tých, ktoré sú znázornené na obrázku.

Varovanie:

1. Aby nedošlo k možnému poškodeniu obrazovky, ako napríklad odlúpenie panela, monitor nesmie byť sklonený nadol viac ako o 5 stupňov.
2. Pri nastavovaní uhla monitora netlačte na obrazovku. Uchopte len rámik.

Funkcia Adaptive sync(Dostupné pre vybrané modely)

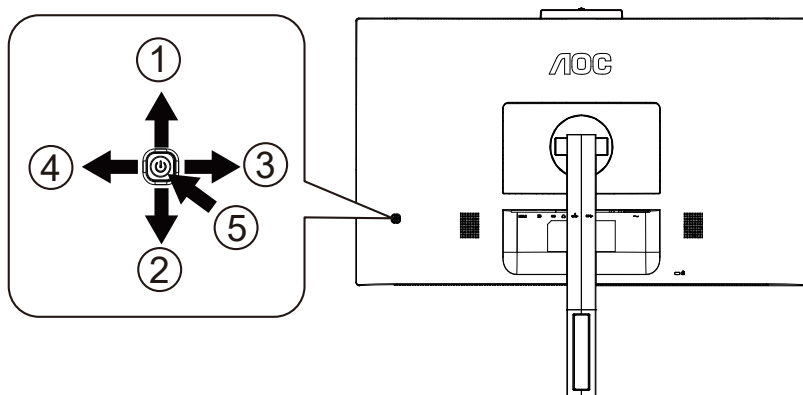
1. Funkcia Adaptive sync pracuje s DP/HDMI/USB C
2. Kompatibilná grafická karta: Nižšie je uvedený odporúčaný zoznam, ktorý tiež môžete nájsť na internetovej stránke www.AMD.com
 - AMD Radeon™ RX 480
 - AMD Radeon™ RX 470
 - AMD Radeon™ RX 460Radeon Pro Duo
 - AMD Radeon R9 300 Series
 - AMD Radeon R9 Fury X
 - AMD Radeon R9 360
 - AMD Radeon R7 360
 - AMD Radeon R9 295X2
 - AMD Radeon R9 290X
 - AMD Radeon R9 290
 - AMD Radeon R9 285
 - AMD Radeon R7 260X
 - AMD Radeon R7 260

Funkcia AMD FreeSync(Dostupné pre vybrané modely)

1. Funkcia AMD FreeSync pracuje s DP/HDMI/USB C
2. Kompatibilná grafická karta: Nižšie je uvedený odporúčaný zoznam, ktorý tiež môžete nájsť na internetovej stránke www.AMD.com
 - AMD Radeon™ RX 480
 - AMD Radeon™ RX 470
 - AMD Radeon™ RX 460Radeon Pro Duo
 - AMD Radeon R9 300 Series
 - AMD Radeon R9 Fury X
 - AMD Radeon R9 360
 - AMD Radeon R7 360
 - AMD Radeon R9 295X2
 - AMD Radeon R9 290X
 - AMD Radeon R9 290
 - AMD Radeon R9 285
 - AMD Radeon R7 260X
 - AMD Radeon R7 260

Nastavenie

Aktivačné tlačidlá



1	Zdroj/Ukončiť/Up
2	MIC/down (Mikrofón/dolu)
3	Clear Vision/Doľava
4	Hlasitosť /Doprava
5	Napájanie/ Ponuka/Zadať

Ponuka/Zadať

Stlačením zobrazíte OSD alebo potvrdíte výber.

Napájanie

Stlačením tlačidla Zapnutie zapnete/vypnete monitor.

Hlasitosť /Doprava

Pokiaľ nie je žiadne OSD, stlačením tlačidla Hlasitosť aktivujete panel s nastavením hlasitosti a hlasitosť nastavte stlačením tlačidla Doľava alebo Doprava (iba pre modely s reproduktormi).

Klávesová skratka Exit/Source (Ukončiť/Zdroj)

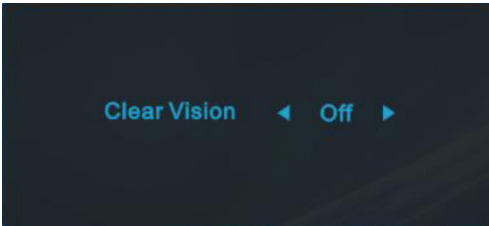
Keď je ponuka na obrazovke zatvorená, tlačidlo Source (Zdroj) bude fungovať ako klávesová skratka Source (Zdroj). Ak chcete vybrať vstupný zdroj, ktorý je zobrazený na paneli správ, stlačte a podržte tlačidlo Source (Zdroj) a stlačením tlačidla Menu/Enter (Ponuka/Vstup) zmeňte na zvolený zdroj.

MIC/down (Mikrofón/dolu)

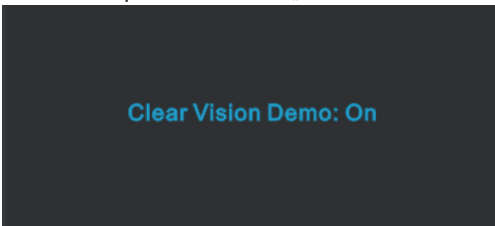
Ak neexistuje žiadna ponuka OSD, stlačením tohto tlačidla získate prístup k nastaveniu položky MIC (Mikrofón). Potom zvolte vypnúť alebo zapnúť stlačením ľavého alebo pravého tlačidla.

Clear Vision

1. Ak na obrazovke nie je zobrazená ponuka, stlačením tlačidla „<“ zaktivujete funkciu Clear Vision.
2. Pomocou tlačidla „<“ alebo „>“ zvolíte nastavenie slabé, stredné, silné alebo vyp. Predvoleným nastavením je vždy „off“ (vyp.).



3. Stlačením a podržaním tlačidla „<“ na 5 sekúnd zaktivujete ukážku funkcie Clear Vision Demo a na 5 sekúnd sa na obrazovke zobrazí správa „Clear Vision Demo: on“ (Zapnúť ukážku funkcie Clear Vision). Znova stlačte a na 5 sekúnd podržte tlačidlo „<“ a ukážka funkcie Clear Vision Demo zmizne.

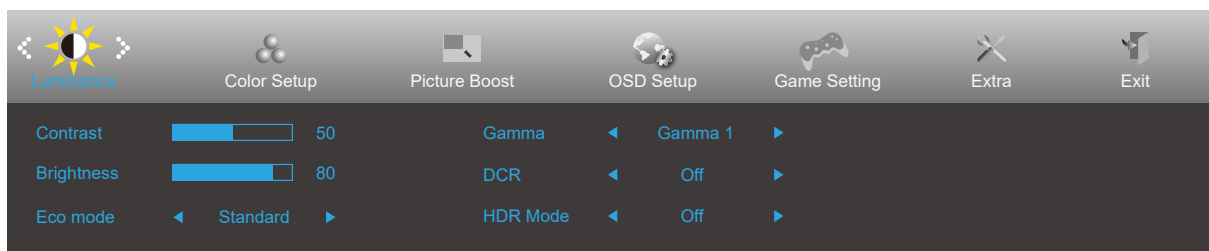


Funkcia Clear Vision poskytuje najlepší zážitok zo sledovania obrazu konvertovaním nízkeho rozlíšenia a rozmazaného obrazu na čistý a živý obraz.

Clear Vision	Off (vyp)	Adjust the Clear Vision
	Weak (slabé)	
	Medium (stredné)	
	Strong(silné)	
Clear Vision Demo	Zapnutý/Vypnutý	Disable or Enable Demo

OSD Setting (Nastavenie OSD)

Základné a jednoduché pokyny ohľadne tlačidiel ovládacích prvkov.

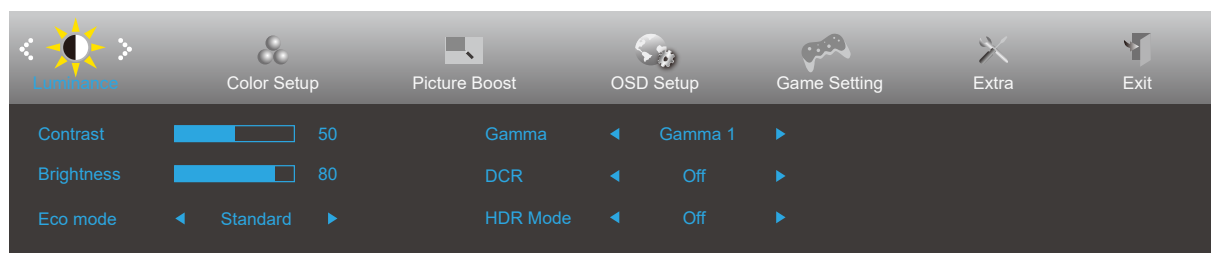










- 1). Stlačením tlačidla MENU (Ponuka) zaktivujete okno s OSD.
- 2). Stlačením Left (Doľava) alebo Right (Doprava) sa môžete pohybovať v rámci funkcií. Keď je požadovaná funkcia zvýraznená, stlačením tlačidla MENU (Ponuka) ju aktivujete. Stlačením tlačidla Left (Doľava) alebo right (Doprava) sa môžete pohybovať v rámci funkcií vedľajšej ponuky. Keď je požadovaná funkcia zvýraznená, stlačením tlačidla MENU (Ponuka) ju zaktivujete.
- 3). Stlačte tlačidlo Left (Doľava) alebo right (Doprava), aby ste zmenili nastavenia pre zvolenú funkciu. Ak chcete ukončiť, stlačte tlačidlo Exit (Ukončiť). Ak si želáte prispôbiť akúkoľvek inú funkciu, zopakujte kroky 2 – 3.
- 4). Funkcia zablokovania/odblokovania OSD: Ak chcete ponuku OSD zablokovať alebo odblokovať, stlačte tlačidlo Down (Dolu) a podržte ho stlačené na 10 sekúnd, kým nebude funkcia OSD aktívna.

Poznámky:

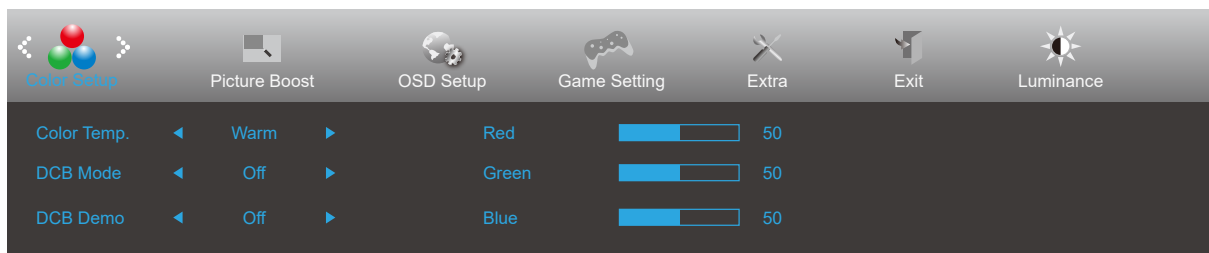
- 1). Ak má výrobok len signálny vstup, položku „Výber vstupu“ nemožno upraviť.
- 2). Režimy ECO (okrem režimu Štandardné), Clear Vision, DCR, DCB a Zvýraznenie obrazu pre tieto stavy, keď môže existovať iba jeden stav.

Luminance (Svietivosť)



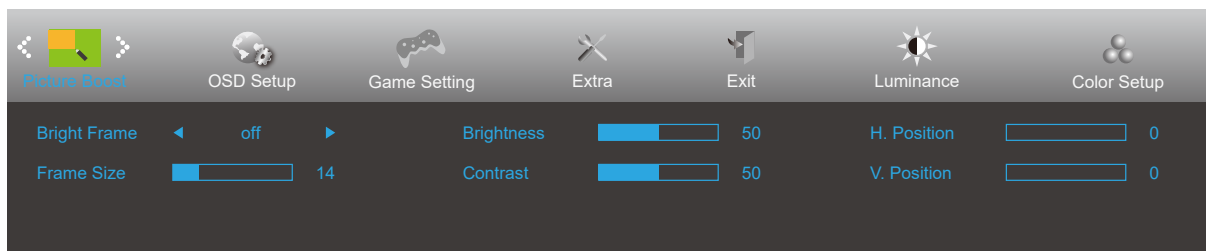
	Contrast (Kontrast)	0-100		Kontrast na základe digitálneho registra.	
	Brightness (Jas)	0-100		Nastavenie podsvietenia	
	Eco mode (Úsporný režim)	Standard (Štandardný)		<input checked="" type="checkbox"/>	Štandardný režim
		Text			Režim textu
		Internet			Režim internetu
		Game (Hra)			Režim pre hry
		Movie (Film)			Režim film
		Sports (Šport)			Režim pre šport
		Reading (čítania)			Režim čítania
	Gamma	Gamma1			Nastavenie na Gamma 1
		Gamma2			Nastavenie na Gamma 2
		Gamma3			Nastavenie na Gamma 3
	DCR	Off (Vyp.)			Deaktivovanie dynamického kontrastného pomeru
		On (Zap.)			Aktivovanie dynamického kontrastného pomeru
	HDR Mode (Režim HDR)	Off (Vyp.)			Nastaviť režim HDR.
HDR Picture (Obraz HDR)					
HDR Movie (Film HDR)					
HDR Game (Hra HDR)					


Color Setup (Nastavenie farieb)



	Color Temp. (Teplota farieb)	Warm (Teplé)		Vyvolanie teplého teplotného stupňa farieb z EEPROM.
		Normal (Štandardné)		Vyvolanie normálneho teplotného stupňa farieb z EEPROM.
		Cool (Studené)		Vyvolanie studeného teplotného stupňa farieb z EEPROM.
		sRGB		Vyvolanie teplotného stupňa farieb SRGB z EEPROM.
		User (Vlastné)		Vyvolanie Uživateľská teplota farieb z EEPROM.
	DCB Mode (Režim DCB)	Full Enhance (Plné)	ON (Zap.)/ OFF (Vyp.)	Aktivuje alebo deaktivuje režim Plné
		Nature Skin (Prírodná pokožka)	ON (Zap.)/ OFF (Vyp.)	Aktivuje alebo deaktivuje režim Prírodná pokožka
		Green Field (Zelené pole)	ON (Zap.)/ OFF (Vyp.)	Aktivuje alebo deaktivuje režim Zelené pole
		Sky-blue (Azúrová)	ON (Zap.)/ OFF (Vyp.)	Aktivuje alebo deaktivuje režim Azúrová
		AutoDetect (Automaticky)	ON (Zap.)/ OFF (Vyp.)	Aktivuje alebo deaktivuje režim Automaticky
		Off (Vyp.)		Disable DCB Mode
	DCB Demo (Ukážka DCB)		ON (Zap.)/ OFF (Vyp.)	Aktivuje alebo deaktivuje ukážku
	Red (Červená)		0-100	Získanie červenej z digitálneho registra.
	Green (Zelená)		0-100	Získanie zelenej z digitálneho registra.
Blue (Modrá)		0-100	Získanie modrej z digitálneho registra.	

Picture Boost (Zvýraznenie obrazu)

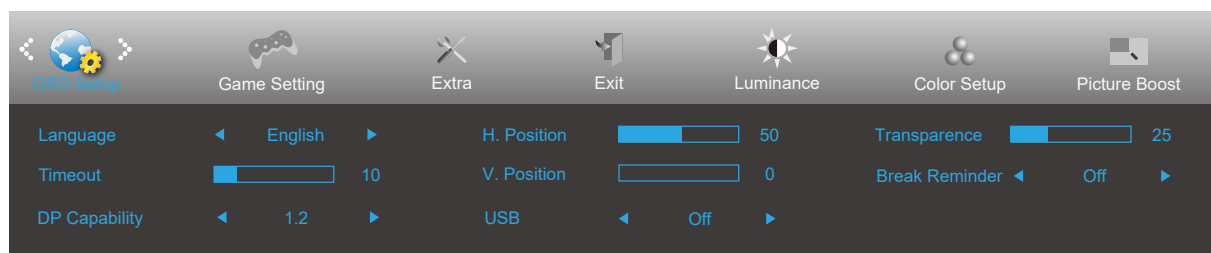



	Bright Frame (Jasný rám)	ON (Zap.)/ OFF (Vyp.)	Zablokovanie alebo odblokovanie jasného rámu
	Frame Size (Veľkosť rámu)	14-100	Nastavenie veľkosti rámu
	Brightness (Jas)	0-100	Nastavenie jasu pre zlepšenie oblasti
	Contrast (Kontrast)	0-100	Nastavenie kontrastu pre zlepšenie oblasti
	H. position (Horizontálna poloha)	0-100	Nastavenie horizontálnej polohy rámu.
	V. position (Vertikálna poloha)	0-100	Nastavenie vertikálnej polohy rámu.

Poznámka:

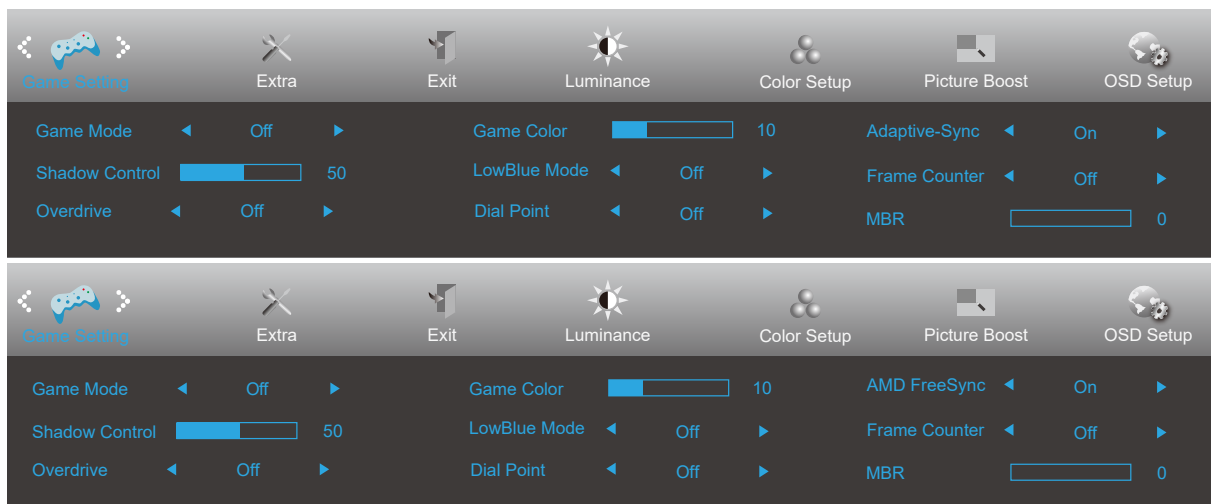
Slúži na nastavenie jasu, kontrastu a polohy jasného rámu pre lepší zážitok z pozerania.


OSD Setup (Nastavenie OSD)



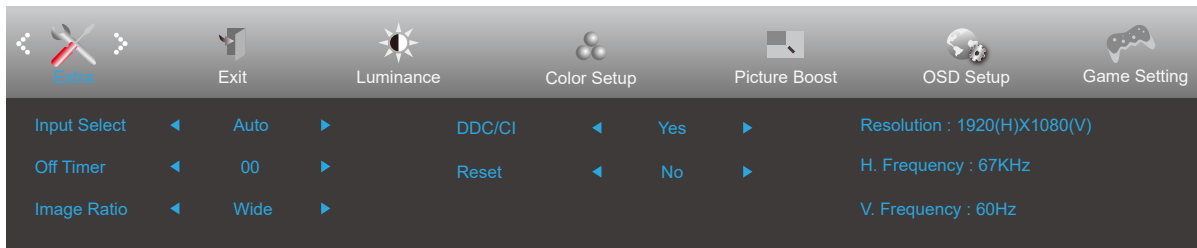
	Language (Jazyk)		Voľba jazyka pre OSD
	Timeout (Časový interval vypnutia)	5-120	Nastavenie časového intervalu vypnutia ponuky na obrazovke.
	Kapacita DP	1.1/1.2	upozorňujeme, že iba DP1.2 podporuje funkciu bez synchronizácie
	H. position (Horizontálna poloha)	0-100	Nastavenie horizontálnej polohy OSD
	V. Position (Vertikálna poloha)	0-100	Nastavenie vertikálnej polohy ponuky na obrazovke.
	USB	On (Zap.) alebo Off (Vyp.)	Pre tento model musí byť počas šetrenia energiou napájanie cez USB zapnuté/vypnuté.
	Transparence (Priehľadnosť)	0-100	Nastavenie ponuky na obrazovke
	Break Reminder (Pripomenutie ohľadne prestávky)	zapnúť alebo vypnúť	Pripomenutie prestávky, ak používateľ pracuje nepretržite viac ako 1 hodinu.


Game Setting (Nastavenie hry)



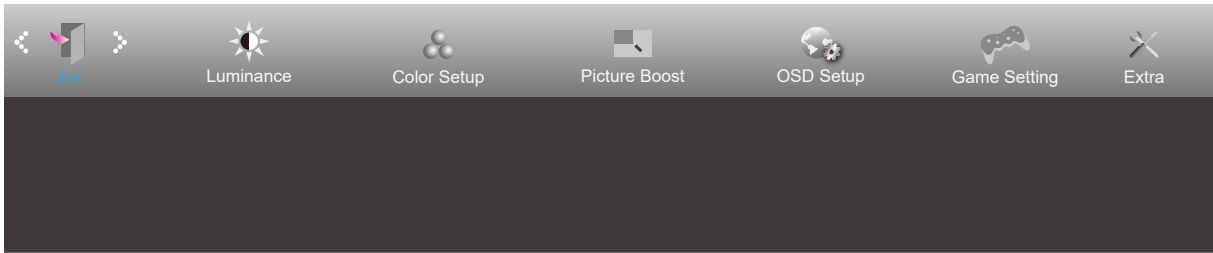
	Game Mode (Režim pre hry)	Off (Vyp.)	Žiadna optimalizácia podľa hry Smart Image
		FPS	Na hranie hier FPS (strelci z pohľadu prvej osoby). Vylepšuje detaily čiernej farby na tmavom motíve.
		RTS	Na hranie hier RTS (stratégia v reálnom čase). Zlepšuje kvalitu obrazu.
		Racing (Preteky)	Na hranie pretekárskych hier. Poskytuje najrýchlejší čas odozvy a vysokú sýtosť farieb.
		Gamer 1 (Hra 1)	Nastavenia predvoľby používateľa sú uložené ako Hra 1.
		Gamer 2 (Hra 2)	Nastavenia predvoľby používateľa sú uložené ako Hra 2.
		Gamer 3 (Hra 3)	Nastavenia predvoľby používateľa sú uložené ako Hra 3.
	Shadow Control (Ovládanie tieňovania)	0-100	Predvolená hodnota ovládania tieňovania je 50; koncový používateľ môže potom túto hodnotu zmeniť z 50 na 100 alebo 0 s cieľom zvýšiť kontrast jasného obrazu. 1. Ak je obraz veľmi tmavý na jasné prezeranie detailov, jasný obraz získate, keď hodnotu 50 zmeníte na 100. 2. Ak je obraz veľmi bledý na jasné prezeranie detailov, jasný obraz získate, keď hodnotu 50 zmeníte na 0.
	OverDrive	Weak (Slabá)	Služí na nastavenie doby odozvy. (Boost can only enable in Freesync off mode)
		Medium (Stredná)	
		Strong (Silné)	
		Boost	
Off (Vyp.)			
Game Color (Farby hry)	0-20	Na získanie lepšieho obrazu farby hry určia pre nastavenie sýtosti stupeň 0 až 20	
LowBlue Mode (Režim Slabé modré svetlo)	Vypnutie/ Multimédia/ Internet/ Kancelária/ Čítanie	Zníženie vlny modrého svetla regulovaním teploty farieb.	
Kruhový bod	On (Zap.)/Off (Vyp.)	Funkcia „Kruhový bod“ umiestni indikátor cielenia do stredu obrazovky a pomáha hráčom pri hraní hier typu First Person Shooter (FPS) presným a precíznym cielením.	
Adaptive-Sync/ AMD FreeSync (Dostupné pre vybrané modely)	On (Zap.)/Off (Vyp.)	Vypnutie alebo zapnutie funkcie Adaptive-Sync/AMD FreeSync.	
Počítadlo snímkov	Vypnuté/Vpravo hore/Vpravo dolu/ Vľavo dolu/Vľavo hore	Zobrazenie vertikálnej frekvencie pre zvolený roh	
MBR	0-20	Upravte redukciu rozmazaného pohybu.	

Extra (Ďalší)



	Input Select (Voľba vstupu)		Voľba zdroja vstupného signálu
	Off timer (Vypnutie časovačom)	0 až 24 hodín	Slúži na voľbu vypnutia napájania jednosmerným prúdom
	Image Ratio (Pomer strán obrazu)	Wide (Šírka)	Slúži na voľbu pomeru strán obrazu na displeji.
		4:3	
	DDC-CI	áno alebo nie	Zapnutie alebo vypnutie podpory DDC-CI
Reset (Resetovanie)	Áno alebo nie ENERGY STAR® alebo nie	Obnovenie nastavení ponuky na predvolené hodnoty.(ENERGY STAR® je k dispozícii pre vybrané modely.)	

Exit (Ukončiť)



	Exit (Ukončiť)		Ukončenie hlavnej ponuky na obrazovke
---	----------------	--	---------------------------------------

Indikátor LED

Stav	Farba indikátora LED
Režim plného výkonu	Blue (Biela)
Režim aktívneho vypnutia	Oranžová

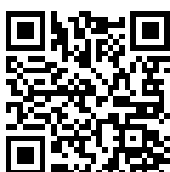
Riešenie problémov

Problém a otázka	Možné riešenia
LED indikátor napájania nesvieti	Uistite sa, že hlavný vypínač je zapnutý a že sieťový napájací kábel je správne pripojený k uzemnenej zásuvke a k monitoru.
Žiadny obraz na obrazovke	<ul style="list-style-type: none"> • Je sieťový napájací kábel pripojený správne? Skontrolujte pripojenie sieťového napájacieho kábla a prívod elektrickej energie. • Je kábel správne pripojený? (Pripojte pomocou kábla HDMI) Skontrolujte zapojenie kábla HDMI. (Pripojené pomocou kábla DP) Skontrolujte zapojenie kábla DP. * Vstup D-SUB/HDMI/DP nie je k dispozícii v každom modeli. • Pokiaľ je napájanie zapnuté, reštartujte počítač, aby ste videli počiatočnú obrazovku (prihlasovacia obrazovka), ktorá sa zobrazí. V prípade, že je zobrazená úvodná obrazovka (prihlasovacia obrazovka), počítač spustíte v použiteľnom režime (bezpečný režim pre Windows 7/8/10) a potom zmeňte frekvenciu videokarty. (pozrite si časť Nastavenie optimálneho rozlíšenia) V prípade, že sa nezobrazí úvodná obrazovka (prihlasovacia obrazovka), obráťte sa na stredisko služieb zákazníkom alebo svojho predajcu. • Vidíte na obrazovke správu „Vstup nie je podporovaný“? Táto správa sa zobrazí vtedy, keď signál z videokarty prekračuje maximálne rozlíšenie a frekvenciu, ktoré monitor dokáže spracovať. Nastavte maximálne rozlíšenie a frekvenciu, ktoré monitor dokáže spracovať. • Uistite sa, že ovládače monitora AOC sú nainštalované.
Obraz je rozmazaný a vyskytuje sa problém zobrazenia „duchov“	Nastavte ovládače jasu a kontrastu. Stlačením vykonajte automatické nastavenie. Uistite sa, že nepoužívate predlžovací kábel alebo spínaciu skrinku. Odporúčame, aby ste monitor pripojili priamo ku konektoru výstupu video karty na zadnej strane.
Obraz skáče, bliká alebo sa v rámci obrazu vyskytuje vlnovitý vzor	Elektrické zariadenia, ktoré môžu spôsobovať elektrickú interferenciu premiestnite podľa možnosti čo najďalej od monitora. Používajte maximálnu hodnotu frekvencie obnovovania, ktorej je váš monitor schopný, a to pri vami používanom rozlíšení.
Monitor zamrzol v režime „aktívneho vypnutia“	Hlavný vypínač počítača by mal byť v polohe zapnutia ON (ZAP.). Video karta počítača by mala byť náležite umiestnená v otvore na jej vloženie. Uistite sa, že kábel na prenos obrazového signálu monitora je správne pripojený k počítaču. Skontrolujte kábel na prenos obrazového signálu monitora a uistite sa, že žiadny z kolíkov nie je ohnutý. Uistite sa, že počítač pracuje pri zatlačení klávesu CAPS LOCK na klávesnici a súčasne sledujte LED indikátor CAPS LOCK. LED indikátor by sa mal pri stlačení klávesu CAPS LOCK zapnúť alebo vypnúť.
Strata jednej z primárnych farieb (ČERVENÁ, ZELENÁ alebo MODRÁ)	Skontrolujte kábel na prenos obrazového signálu monitora a uistite sa, že žiadny z kolíkov nie je poškodený. Uistite sa, že kábel na prenos obrazového signálu monitora je správne pripojený k počítaču.
Obraz na obrazovke nie je vycentrovaný, alebo nie je správna jeho veľkosť	Nastavte horizontálnu polohu a vertikálnu polohu, alebo stlačte aktivačný kláves (AUTO).
Na obraze sa vyskytujú farebné chyby (biela nevyzerá ako biela)	Nastavte farbu RGB alebo zvolte požadovanú teplotu farieb.
Horizontálne alebo vertikálne rušenia na obrazovke	Ak chcete nastaviť CLOCK (SYNCHRONIZÁCIA) a FOCUS (ZAOŠTRENIE), použite režim na vypnutie systému Windows 7/8/10. Stlačením vykonajte automatické nastavenie.

Špecifikácie

Všeobecné špecifikácie

Panel	Názov modelu	24V5CW/BK	
	Systém mechaniky	TFT farebný LCD	
	Rozmer viditeľného obrazu	60,5 cm po uhlopriečke	
	Rozstup pixlov	0,2745mm (V) × 0,2745mm (Š)	
	Zobrazenie farieb	16.7M Colors	
Iné	Horizontálny rozsah snímania	30k-85kHz	
	Veľkosť (maximálna) pre horizontálne snímanie	527,04mm	
	Vertikálny rozsah snímania	48-75Hz	
	Veľkosť (maximálna) pre vertikálne snímanie	296,46mm	
	Optimálne predvolené rozlíšenie	1920x1080@60Hz	
	Max resolution	1920x1080@75Hz	
	Plug & Play	VESA DDC2B/CI	
	Zdroj napájania	100-240V~, 50/60Hz, 1,5A	
	Spotreba energie	Typicky (predvolený jas a kontrast)	28W
Max. (jas = 100, kontrast = 100)		≤ 145 W	
Pohotovostný režim		≤ 0,5 W	
Fyzické charakteristiky	Typ konektora	HDMI/DP/USB C/USB×2/Konektor pre slúchadlá	
	Typ signálneho kábla	Odpojiteľný	
Prostredie	Teplota	Prevádzková	0°~ 40°
		Nie prevádzková	-25°~ 55°
	Vlhkosť	Prevádzková	10 až 85 % (bez kondenzácie)
		Nie prevádzková	5 až 93 % (bez kondenzácie)
	Nadmorská výška	Prevádzková	0 až 5000 m (0 až 16404 stôp)
		Nie prevádzková	0 až 12192 m (0 až 40000 stôp)



Prednastavené režimy zobrazenia

ŠTANDARD	ROZLIŠENIE (±1Hz)	HORIZONTÁLNA FREKVENCIA (kHz)	VERTIKÁLNA FREKVENCIA (Hz)
VGA	640x480@60Hz	31.469	59.94
	640x480@72Hz	37.861	72.809
	640x480@75Hz	37.5	75
SVGA	800x600@56Hz	35.156	56.25
	800x600@60Hz	37.879	60.317
	800x600@72Hz	48.077	72.188
	800x600@75Hz	46.875	75
XGA	1024x768@60Hz	48.363	60.004
	1024x768@70Hz	56.476	70.069
	1024x768@75Hz	60.023	75.029
SXGA	1280x1024@60Hz	63.981	60.02
	1280x1024@75Hz	79.976	75.025
WXGA+	1440x900@60Hz	55.935	59.887
	1440x900@60Hz	55.469	59.901
WSXGA	1680x1050@60Hz	65.29	59.954
	1680x1050@60Hz	64.674	59.883
FHD	1920x1080@60Hz	67.5	60
FHD	1920x1080@75Hz	83.894	74.973
IBM REŽIMY			
DOS	720x400@70Hz	31.469	70.087
MAC REŽIMY			
VGA	640x480@67Hz	35	66.667
SVGA	832x624@75Hz	49.725	74.551
XGA	1024x768@75Hz	60.241	74.927

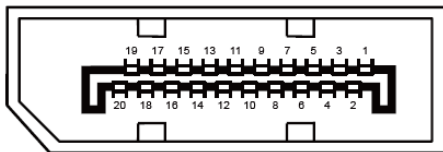
Poznámka: Podľa štandardu VESA môže nastať určitá chyba (+/-1Hz) pri výpočte obnovovacej frekvencie (frekvencie poľa) rôznych operačných systémov a grafických kariet. S cieľom zlepšiť kompatibilitu bola nominálna obnovovacia frekvencia tohto výrobku zaokrúhľená. Pozrite si skutočný výrobok.

Priradenie kolíkov



19-kolíkový signálny kábel pre farebné zobrazenie

Číslo kolíka	Názov signálu	Číslo kolíka	Názov signálu	Číslo kolíka	Názov signálu
1.	TMDS údaje 2+	9.	TMDS údaje 0-	17.	Uzemnenie DDC/CEC
2.	Tienenie TMDS údajov 2	10.	TMDS synchronizácia +	18.	Napájanie +5 V
3.	TMDS údaje 2-	11.	Tienenie TMDS synchronizácie	19.	Rozpoznanie aktivačnej zástrčky
4.	TMDS údaje 1+	12.	Synchronizácia TMDS-		
5.	Tienenie TMDS údajov 1	13.	CEC		
6.	TMDS údaje 1-	14.	Vyhradené (N.C. na zariadení)		
7.	TMDS údaje 0+	15.	SCL		
8.	Tienenie TMDS údajov 0	16.	SDA		



20-kolíkový signálny kábel pre farebné zobrazenie

Kolíček č.	Názov signálu	Kolíček č.	Názov signálu
1	ML_Lane 3 (n)	11	GND
2	GND	12	ML_Lane 0 (p)
3	ML_Lane 3 (p)	13	CONFIG1
4	ML_Lane 2 (n)	14	CONFIG2
5	GND	15	AUX_CH(p)
6	ML_Lane 2 (p)	16	GND
7	ML_Lane 1 (n)	17	AUX_CH(n)
8	GND	18	Rozpoznanie aktivačnej zástrčky
9	ML_Lane 1 (p)	19	Return DP_PWR
10	ML_Lane 0 (n)	20	DP_PWR

Plug and Play

Funkcia Plug and Play DDC2B

Tento monitor je vybavený funkciou VESA DDC2B, ktorá je v súlade s normou VESA DDC STANDARD. Umožňuje monitoru informovať hostiteľský systém o svojej identite, a to v súlade so stupňom používaného DDC a komunikovať so systémom o dodatočných informáciách týkajúcich sa jeho zobrazovacích schopností.

DDC2B predstavuje dvojsmerný dátový kanál založený na protokole I2C. Hostiteľ dokáže vyžiadať informácie EDID prostredníctvom kanála DDC2B.