

AOC



Monitor LCD Panduan Pengguna 24V5CW/BK

www.aoc.com

©2022 AOC. All Rights Reserved

HDMI[®]
HIGH-DEFINITION MULTIMEDIA INTERFACE

Keselamatan.....	1
Ketentuan Nasional.....	1
Daya.....	2
Pemasangan.....	3
Membersihkan.....	4
Lainnya.....	5
Persiapan.....	6
Isi Kemasan.....	6
Memasang Penyangga & Dudukan.....	7
Menyesuaikan Sudut Pandang.....	8
Menyambungkan Monitor.....	9
Hello webcam.....	11
Pemasangan di Dinding.....	12
Fungsi Adaptive sync (Tersedia untuk model-mdel tertentu).....	13
Fungsi AMD FreeSync (Tersedia untuk model-mdel tertentu).....	13
Penyesuaian.....	14
Tombol pintas.....	14
OSD Setting (Pengaturan OSD).....	16
Luminance (Pencahayaannya).....	17
Color Setup (Konfigurasi Warna).....	18
Picture Boost (Peningkatan Gambar).....	19
OSD Setup (Konfigurasi OSD).....	20
Game Setting (Pengaturan Permainan).....	21
Extra (Ekstra).....	23
Exit (Keluar).....	24
Indikator LED.....	25
Mengatasi masalah.....	26
Spesifikasi.....	27
Spesifikasi Umum.....	27
Mode Tampilan Standar.....	28
Penggunaan Pin.....	29
Plug and Play.....	30

Keselamatan

Ketentuan Nasional

Subbagian berikut menjelaskan ketentuan notasi yang digunakan dalam dokumen ini.

Catatan, Perhatian, dan Peringatan

Dalam panduan ini, teks dalam huruf balok mungkin akan disertai ikon dan dicetak tebal atau miring. Teks dalam huruf balok tersebut adalah catatan, perhatian, dan peringatan, serta digunakan sebagai berikut:



CATATAN: CATATAN menunjukkan informasi penting yang akan membantu Anda menggunakan sistem komputer secara lebih baik.





PERHATIAN: PERHATIAN menunjukkan kemungkinan kerusakan pada perangkat keras atau hilangnya data dan menginformasikan cara menghindari masalah tersebut.





PERINGATAN: PERINGATAN menunjukkan potensi bahaya fisik dan memberi tahu Anda agar menghindari masalah tersebut. Peringatan tertentu dapat muncul dalam format berbeda dan mungkin tidak dilengkapi ikon. Pada kondisi ini, tampilan khusus peringatan diwajibkan oleh otoritas hukum.


Daya

 Monitor harus dioperasikan hanya dari jenis catu daya yang tertera pada label. Jika Anda tidak yakin tentang jenis daya yang tersedia di rumah, hubungi dealer atau kantor perusahaan listrik negara setempat.

 Monitor ini dilengkapi konektor arde tiga kaki, konektor dengan pin ketiga (pengardean). Konektor ini hanya cocok untuk stopkontak yang telah diarde karena merupakan kelengkapan keamanan. Jika stopkontak Anda tidak mendukung konektor tiga kaki, minta teknisi listrik memasang stopkontak yang sesuai atau gunakan adaptor untuk mengarde peralatan dengan aman. Jangan coba menggunakan konektor arde ini selain untuk kegunaannya.

 Lepas sambungan unit saat terjadi badai petir atau bila tidak akan digunakan dalam waktu lama. Tindakan ini akan melindungi monitor dari kerusakan akibat kejutan listrik.

 Jangan bebani stopkontak dengan terlalu banyak konektor dan kabel ekstensi. Kondisi tersebut dapat mengakibatkan kebakaran atau sengatan listrik.

 Untuk memastikan operasional yang memuaskan, gunakan monitor hanya dengan komputer yang terdaftar di UL dengan stopkontak yang telah dikonfigurasi dengan benar dan ditandai antara 100-240V AC, Minimal 5A.

 Stopkontak harus dipasang di dekat peralatan dan harus mudah diakses.

Pemasangan

! Jangan letakkan monitor ini di atas kereta dorong, penyangga, tripod, braket, atau meja yang tidak stabil. Jika monitor terjatuh, dapat mencederai orang dan mengakibatkan kerusakan parah pada produk ini. Gunakan hanya kereta dorong, penyangga, tripod, braket, atau meja yang disarankan produsen atau yang dijual bersama produk ini. Ikuti petunjuk dari produsen bila memasang produk dan menggunakan aksesori pemasangan yang disarankan oleh produsen. Produk dan alat pembawanya harus dipindahkan secara hati-hati.

! Jangan masukkan benda apapun ke dalam slot pada kabinet monitor. Tindakan tersebut dapat merusak komponen sirkuit yang mengakibatkan kebakaran atau kejutan listrik. Jangan tumpahkan cairan ke monitor.

! Jangan letakkan bagian depan produk ini di atas lantai.

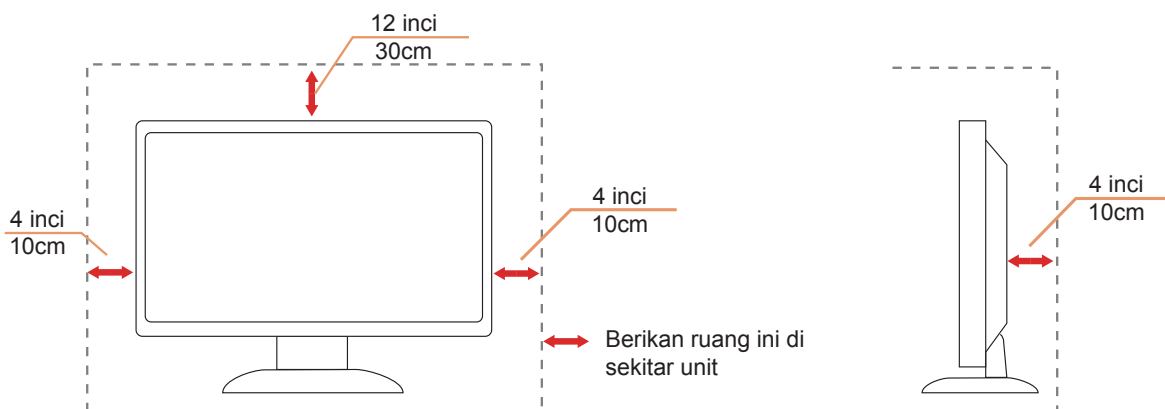
! Jika Anda memasang monitor di dinding atau lemari, gunakan peralatan pemasangan yang disetujui produsen, lalu ikuti petunjuk peralatan tersebut.

! Berikan sedikit ruang di sekitar monitor seperti ditunjukkan di bawah ini. Jika tidak, sirkulasi udara mungkin tidak cukup sehingga produk terlalu panas dan mengakibatkan kebakaran atau kerusakan pada monitor.

! Untuk menghindari kemungkinan kerusakan, seperti panel yang terlepas dari bezel, pastikan monitor tidak miring ke bawah lebih dari -5 derajat. Jika sudut kemiringan ke bawah maksimum -5 derajat terlampaui, kerusakan monitor tidak akan dilindungi oleh garansi.

Berikut adalah area ventilasi yang disarankan di sekitar monitor bila monitor dipasang di dinding atau pada penyangga:

Dipasang dengan penyangga



Membersihkan


! Bersihkan kabinet secara berkala menggunakan kain. Anda dapat menggunakan deterjen lembut untuk menyeka noda, namun jangan gunakan deterjen keras karena dapat mengikis lapisan kabinet produk.


! Saat membersihkan, pastikan deterjen tidak menetes ke bagian dalam produk. Kain pembersih tidak boleh terlalu kasar karena akan menggores permukaan layar.




! Lepas kabel daya sebelum membersihkan produk.

Lainnya

 Jika produk ini mengeluarkan bau yang tidak biasa, suara atau asap, SEGERA lepas konektor daya, lalu hubungi Pusat Layanan.

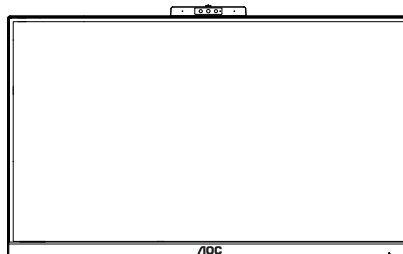
 Pastikan celah ventilasi tidak terhalang oleh meja atau tirai.

 Hindari monitor LCD dari guncangan atau benturan hebat selama pengoperasian berlangsung.

 Jangan benturkan atau jatuhkan monitor selama pengoperasian atau di perjalanan.

Persiapan

Isi Kemasan



Monitor

*

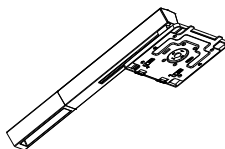


Quick Start

*



Warranty Card



Stand



Base



Screwdriver



Power Cable

*



DP Cable

*



HDMI Cable

*



USB C-C Cable

*



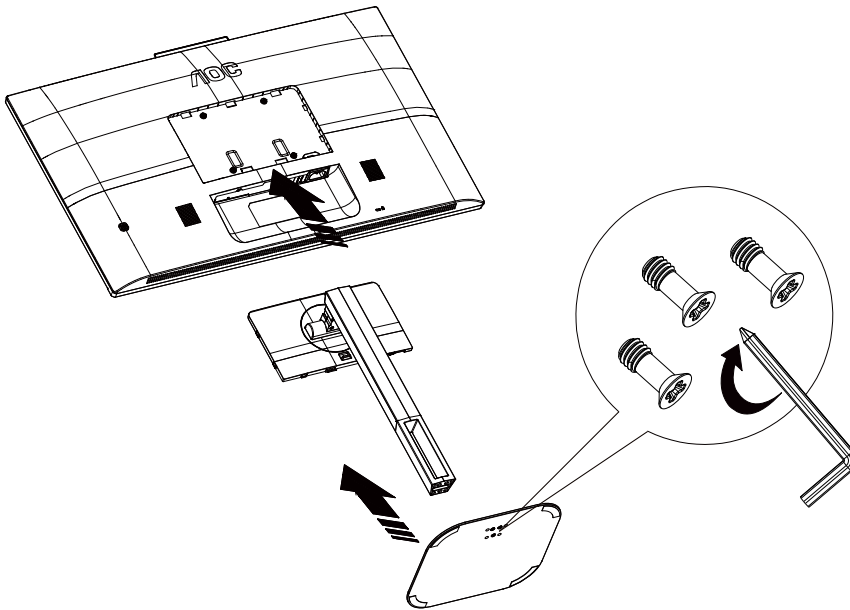
USB C-C/A Cable

* Tidak semua kabel sinyal tersedia untuk semua negara dan kawasan. Untuk mengkonfirmasi, hubungi dealer setempat atau kantor cabang AOC.

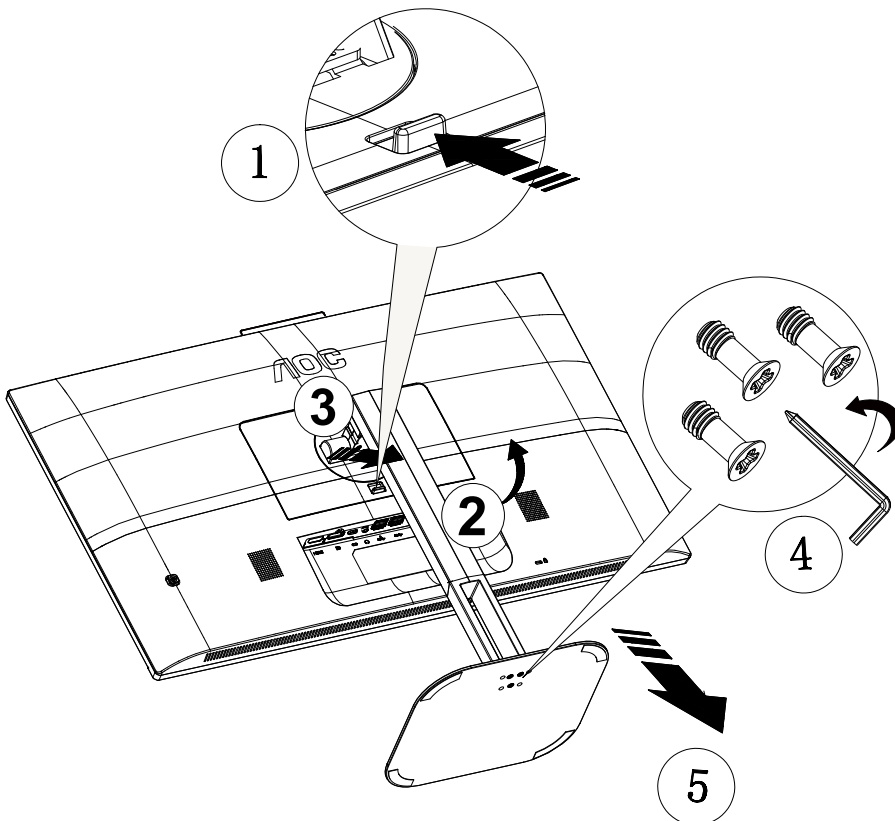
Memasang Penyangga & Dudukan

Pasang atau lepas dudukan dengan mengikuti langkah-langkah di bawah ini. Letakkan monitor di atas permukaan yang lembut dan rata agar tidak tergores.

Memasang:



Melepaskan:

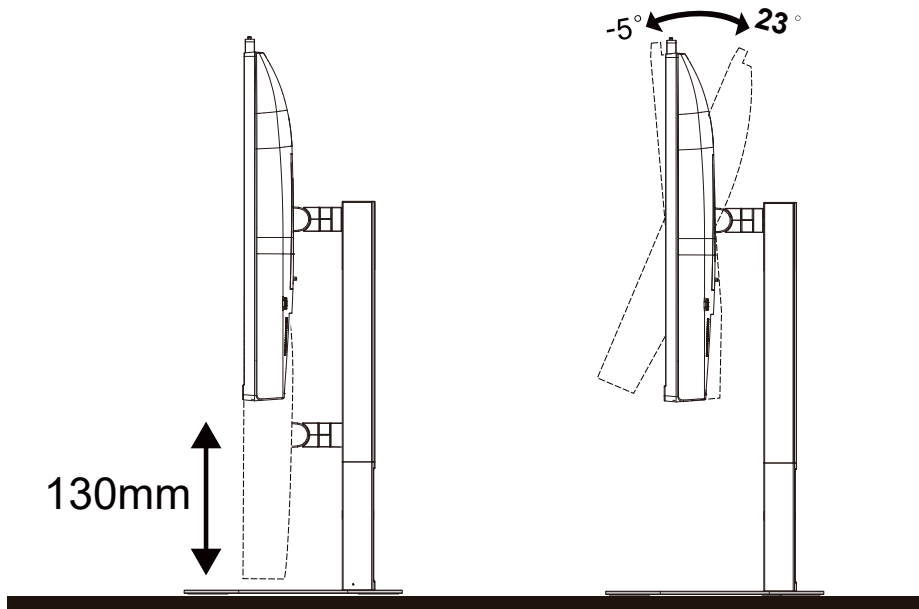


Menyesuaikan Sudut Pandang

Untuk tampilan yang optimal, sebaiknya lihat monitor pada tampilan penuh, lalu atur sudut monitor sesuai preferensi Anda.

Pegang penyangga agar monitor tidak terjatuh saat Anda mengubah sudut monitor.

Anda dapat menyesuaikan monitor seperti di bawah ini:



CATATAN:

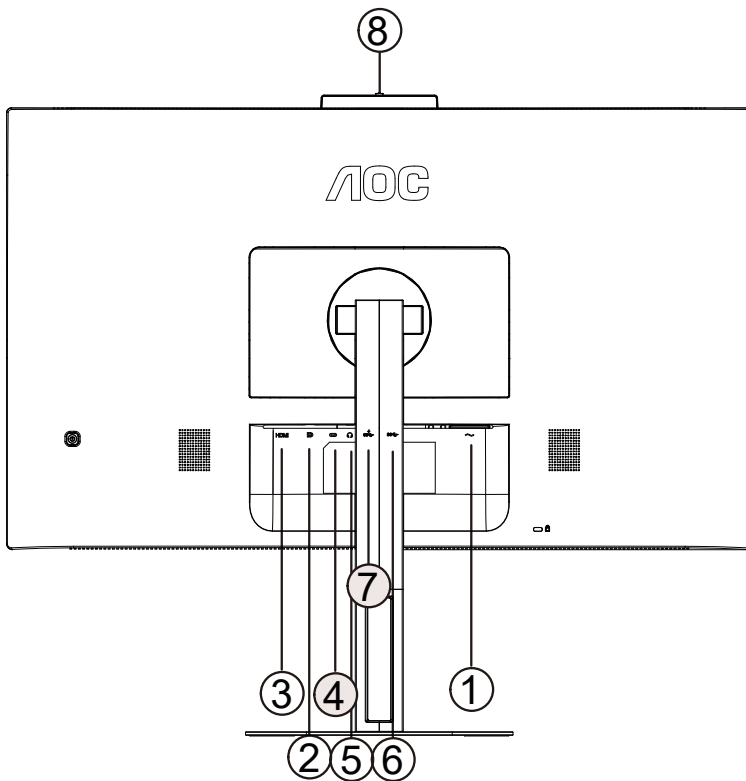
Jangan sentuh layar LCD saat Anda mengubah sudut layar. karena dapat merusak atau memecahkan layar LCD.

Peringatan

- Untuk menghindari kemungkinan kerusakan layar, seperti panel yang terlepas, pastikan monitor tidak miring ke bawah lebih dari -5 derajat.
- Jangan tekan layar saat menyesuaikan sudut monitor. Pastikan Anda hanya memegang bezelnya.

Menyambungkan Monitor

Sambungan Kabel Terdapat di Bagian Belakang Monitor dan Komputer:



1. Saluran masuk
2. DisplayPort
3. HDMI
4. USB-C
5. Earphone
6. USB 3.2 Gen 1
7. USB 3.2 Gen 1+pengisian daya cepat
8. Kamera

Menyambung ke PC

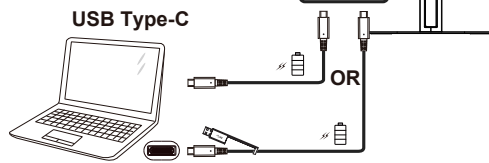
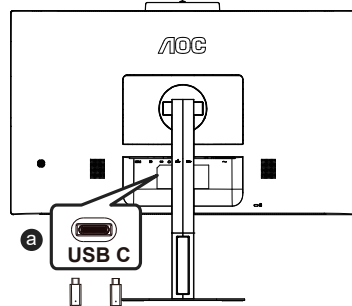
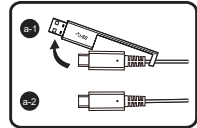
1. Sambungkan kabel daya dengan kuat ke bagian belakang monitor.
2. Matikan komputer dan lepas kabel daya.
3. Sambungkan kabel sinyal monitor ke konektor video di bagian belakang komputer.
4. Sambungkan kabel daya komputer dan monitor ke stopkontak di sekitar.
5. Hidupkan komputer dan monitor.

Jika monitor menampilkan gambar, berarti proses pemasangan telah selesai. Jika gambar tidak ditampilkan, lihat Mengatasi Masalah.

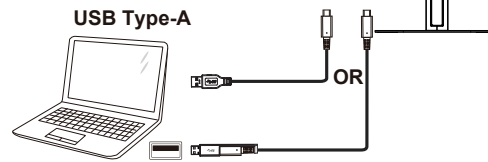
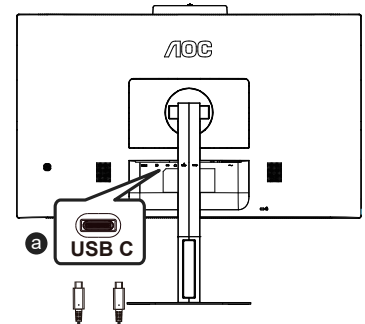
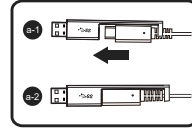
Untuk melindungi peralatan ini, selalu matikan PC dan monitor LCD sebelum menyambungkannya.

Sambungkan Kabel C-C/A USB

USB C-C



USB A-C



Hello webcam

Webcam ini dilengkapi sensor canggih pengenalan wajah Windows Hello, yang memudahkan Anda masuk ke perangkat Windows dalam waktu kurang dari 2 detik, 3 kali lebih cepat dari sandi. Bagaimana cara mengaktifkan webcam Windows Hello™?

Monitor dengan webcam Windows Hello dapat diaktifkan cukup dengan menyambungkan kabel USB dari PC ke port “USB C” pada monitor ini. Sekarang, webcam dengan Windows Hello siap digunakan bila pengaturan Windows Hello di Windows 10 selesai. Lihat situs resmi Windows untuk pengaturan tersebut:

<https://support.microsoft.com/help/4028017/windows-learn-about-windows-hello-and-set-it-up>

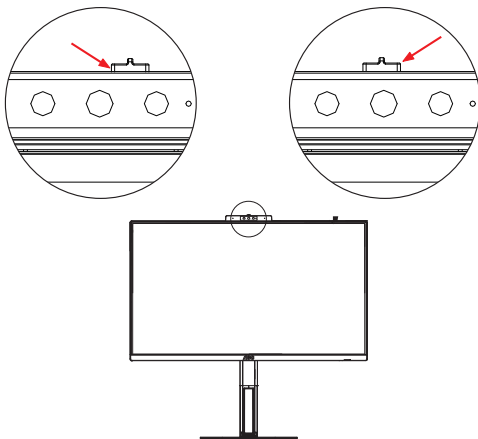
Perlu diketahui bahwa sistem Windows 10 diperlukan untuk mengkonfigurasi Windows Hello: pengenalan wajah; dengan edisi Windows 10 atau Mac OS yang lebih lama, webcam ini dapat digunakan tanpa fungsi pengenalan wajah. Dengan Windows 7, driver diperlukan untuk mengaktifkan webcam ini.

Ikuti langkah-langkah berikut untuk pengaturannya:

Geser rana buka atau tutup kamera untuk mengaktifkan atau menonaktifkan kamera.

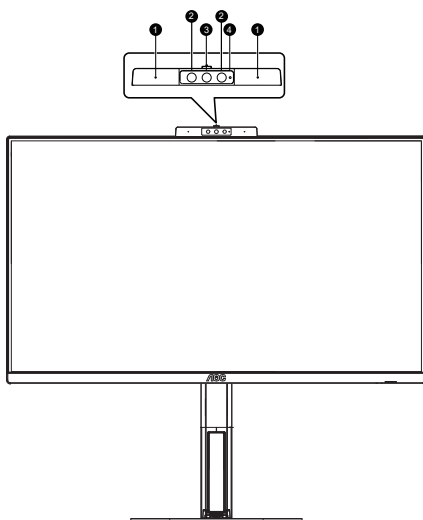
a. Geser untuk membuka.

b. Geser untuk menutup.



Catatan: Rana hanya memblokir lensa, untuk menutup mic Anda harus menutup perangkat lunak VC.

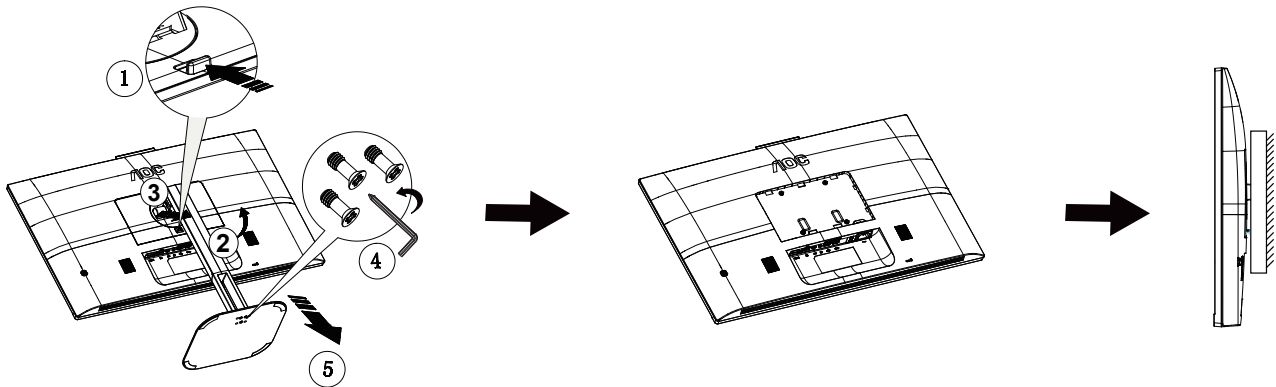
Catatan: Rana hanya memblokir lensa, untuk menonaktifkan mic Anda harus menutup perangkat lunak konferensi video.



1	Mikrofon
2	Lampu aktivitas webcam
3	Webcam 2 Megapixel
4	IR Identifikasi wajah

Pemasangan di Dinding

Persiapan Memasang Lengan Pemasangan untuk di Dinding Opsional.

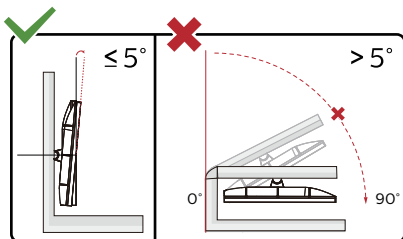


Monitor ini dapat dipasangkan ke lengan pemasangan untuk di dinding yang dapat dibeli terpisah. Lepas kabel daya sebelum melakukan prosedur ini. Ikuti langkah-langkah berikut:

1. Lepas dudukan.
2. Ikuti petunjuk dari produsen guna memasang lengan pemasangan untuk di dinding.
3. Letakkan lengan pemasangan untuk di dinding ke bagian belakang monitor. Sejajarkan lubang-lubang pada lengan tersebut dengan dengan lubang-lubang di bagian belakang monitor.
4. Sambungkan kembali kabel. Baca panduan pengguna yang disertakan dengan lengan pemasangan untuk di dinding opsional untuk mendapatkan petunjuk tentang cara memasangkannya ke dinding.



CATATAN: Lubang sekrup pemasangan VESA tidak tersedia untuk semua model, hubungi dealer atau departemen resmi AOC.



*Desain tampilan dapat berbeda dari yang diilustrasikan.

Peringatan:

1. Untuk menghindari kemungkinan kerusakan layar, seperti panel yang terlepas, pastikan monitor tidak miring ke bawah lebih dari -5 derajat.
2. Jangan tekan layar saat menyesuaikan sudut monitor. Pastikan Anda hanya memegang bezelnya.

Fungsi Adaptive sync (Tersedia untuk model-model tertentu)

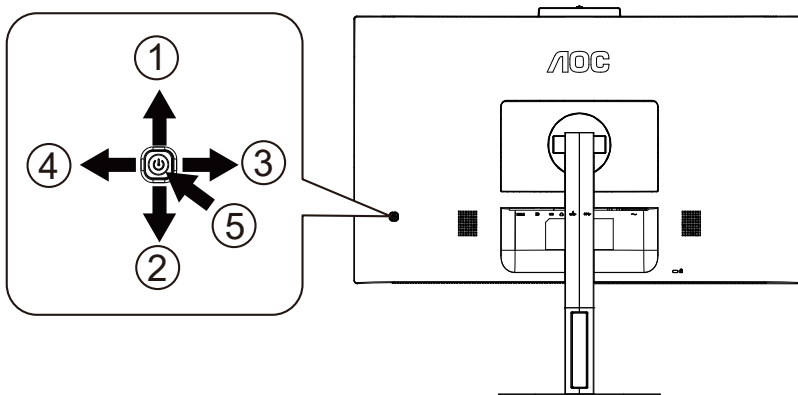
1. Fungsi Adaptive sync berfungsi dengan DP/HDMI/USB C
2. Kartu Grafis yang Kompatibel: Daftar yang disarankan seperti berikut, juga dapat dilihat dengan mengunjungi www.AMD.com
 - AMD Radeon™ RX 480
 - AMD Radeon™ RX 470
 - AMD Radeon™ RX 460Radeon Pro Duo
 - AMD Radeon R9 300 Series
 - AMD Radeon R9 Fury X
 - AMD Radeon R9 360
 - AMD Radeon R7 360
 - AMD Radeon R9 295X2
 - AMD Radeon R9 290X
 - AMD Radeon R9 290
 - AMD Radeon R9 285
 - AMD Radeon R7 260X
 - AMD Radeon R7 260

Fungsi AMD FreeSync (Tersedia untuk model-model tertentu)

1. Fungsi AMD FreeSync berfungsi dengan DP/HDMI/USB C
2. Kartu Grafis yang Kompatibel: Daftar yang disarankan seperti berikut, juga dapat dilihat dengan mengunjungi www.AMD.com
 - AMD Radeon™ RX 480
 - AMD Radeon™ RX 470
 - AMD Radeon™ RX 460Radeon Pro Duo
 - AMD Radeon R9 300 Series
 - AMD Radeon R9 Fury X
 - AMD Radeon R9 360
 - AMD Radeon R7 360
 - AMD Radeon R9 295X2
 - AMD Radeon R9 290X
 - AMD Radeon R9 290
 - AMD Radeon R9 285
 - AMD Radeon R7 260X
 - AMD Radeon R7 260

Penyesuaian

Tombol pintas



1	Source (Sumber)/Exit (Keluar)/Up
2	MIC/bawah
3	Clear Vision (Perjernih Tampilan)/Kiri
4	Volume /Kanan
5	Daya/ Menu/Enter

Menu/Enter

Tekan untuk menampilkan OSD atau mengkonfirmasi pilihan.

Daya

Tekan tombol daya untuk menghidupkan/mematikan monitor.

Volume /Kanan

Jika tidak ada OSD, tekan tombol Volume Suara untuk mengaktifkan panel pengatur volume suara, lalu tekan Kiri atau Kanan untuk mengatur volume suara (Hanya untuk model dengan speaker).

Tombol Pintas Exit (Keluar)/Source (Sumber)

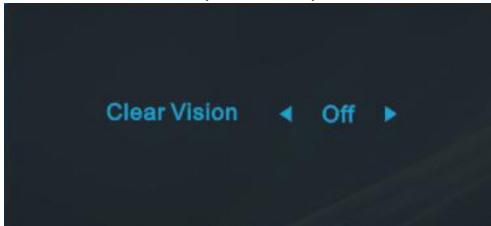
Bila OSD tertutup, menekan tombol Source (Sumber) akan menjadi fungsi tombol pintas Source (Sumber). Tekan terus tombol Source (Sumber) untuk memilih sumber input yang ditampilkan pada panel pesan, tekan tombol Menu/Enter untuk beralih ke sumber yang dipilih.

MIC/bawah

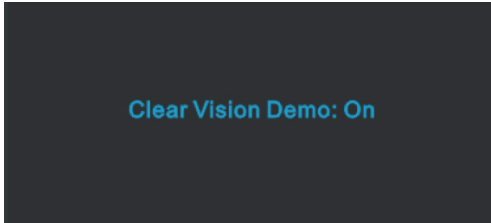
Bila tidak ada OSD, tekan tombol ini untuk membuka penyesuaian MIC. Selanjutnya tekan tombol Kiri atau Kanan untuk memilih nonaktif atau aktif.

Clear Vision (Perjernih Tampilan)

1. Bila tidak ada OSD, tekan tombol “<” untuk mengaktifkan Clear Vision (Perjernih Tampilan).
2. Gunakan tombol “<” atau “>” untuk memilih antara pengaturan lemah, sedang, kuat, atau tidak aktif. Pengaturan default selalu “off” (tidak aktif).



3. Tekan terus tombol “<” selama 5 detik untuk mengaktifkan Clear Vision Demo (Demo Perjernih Tampilan), dan pesan “Clear Vision Demo: on” (Demo Perjernih Tampilan: aktif) akan ditampilkan di layar selama 5 detik. Tekan terus tombol “<” sekali lagi selama 5 detik untuk menonaktifkan Clear Vision Demo (Demo Perjernih Tampilan).

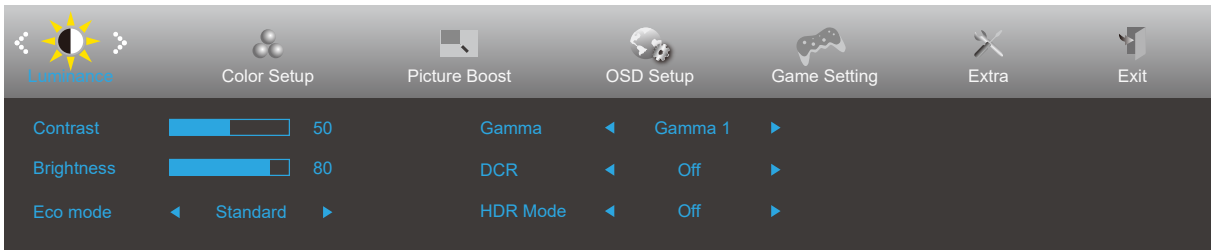


Fungsi Clear Vision (Perjernih Tampilan) memberikan pengalaman visual gambar terbaik dengan mengkonversi gambar resolusi rendah dan buram menjadi gambar yang jernih dan tajam.

Clear Vision	Tidak aktif	Adjust the Clear Vision
	Lemah	
	Sedang	
	Kuat	
Clear Vision Demo	Aktif / Tidak aktif	Menonaktifkan atau mengaktifkan Demo

OSD Setting (Pengaturan OSD)

Petunjuk dasar dan mudah tentang tombol kontrol.

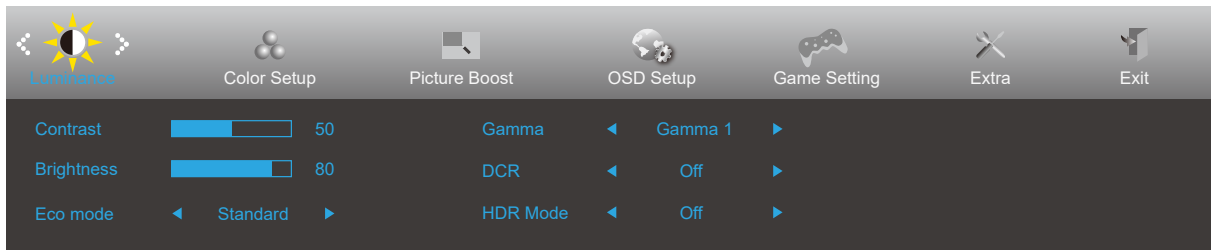










- 1). Tekan **tombol MENU** untuk mengaktifkan jendela OSD.
- 2). Tekan tombol **Kiri** atau **Kanan** untuk menavigasi fungsi. Setelah fungsi yang diinginkan disorot, tekan **tombol MENU** untuk mengaktifkannya. Tekan **Kiri** atau **Kanan** untuk menavigasi fungsi submenu. Setelah fungsi yang dikehendaki disorot, tekan **tombol MENU** untuk mengaktifkannya.
- 3). Tekan tombol **Kiri** atau **Kanan** untuk mengubah pengaturan fungsi yang dipilih. Tekan **tombol Keluar** untuk keluar. Jika Anda ingin menyesuaikan fungsi lain, ulangi langkah 2-3.
- 4). Fungsi Penguncian/Buka Kunci OSD: Untuk mengunci atau membuka kunci OSD, tekan terus **tombol Bawah** selama 10 detik sewaktu fungsi OSD tidak aktif.

Catatan:

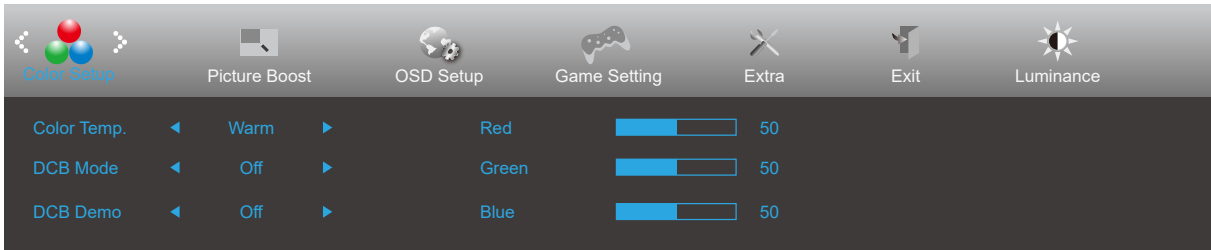
- 1). Jika produk hanya memiliki satu input sinyal, maka item "Input Select" (Pilihan Input) dinonaktifkan untuk penyesuaian.
- 2). Mode ECO (kecuali mode Standar), Clear Vision (Perjernih Tampilan), mode DCR, DCB, dan Peningkatan Gambar, untuk status ini hanya satu yang dapat aktif.


Luminance (Pencahaya-an)



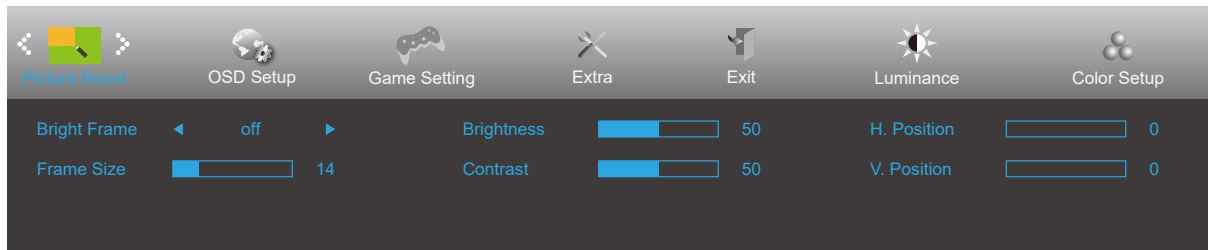
	Contrast (Kontras)	0-100		Kontras dari Register-digital.	
	Brightness (Kecerahan)	0-100		Penyesuaian Cahaya Latar	
	Eco Mode (Ekonomis)	Standard (Standar)		<input checked="" type="checkbox"/>	Mode Standar
		Text (Teks)			Mode Teks
		Internet			Mode Internet
		Game (Permainan)			Mode Permainan
		Movie (Film)			Mode Film
		Sports (Olahraga)			Mode Olahraga
		Reading (Membaca)			Mode Membaca
	Gamma	Gamma1			Menyesuaikan ke Gamma 1
		Gamma2			Menyesuaikan ke Gamma 2
		Gamma3			Menyesuaikan ke Gamma 3
	DCR	Off (Tidak Aktif)			Menonaktifkan rasio kontras dinamis
		On (Aktif)			Mengaktifkan rasio kontras dinamis
	HDR Mode (Mode HDR)	Off (Tidak Aktif)			Menyesuaikan Mode HDR.
HDR Picture (Gambar HDR)					
HDR Movie (Film HDR)					
HDR Game (Game HDR)					

Color Setup (Konfigurasi Warna)



	Color Temp. (Suhu Warna)	Warm (Hangat)		Mengambil temperatur warna hangat dari EEPROM.	
		Normal		Mengambil temperatur warna normal dari EEPROM.	
		Cool (Sejuk)		Mengambil temperatur warna sejuk dari EEPROM.	
		sRGB		Mengambil temperatur warna sRGB dari EEPROM.	
		User (Pengguna)		Mengambil Temperatur Warna Pengguna dari EEPROM.	
	DCB Mode (Mode DCB)	Full Enhance (Penyempurnaan Penuh)	On (Aktif) / Off (Tidak Aktif)		Menonaktifkan atau mengaktifkan Mode Lanjutan Lengkap
		Nature Skin (Kulit Alami)	On (Aktif) / Off (Tidak Aktif)		Menonaktifkan atau mengaktifkan Mode Kulit Alami
		Green Field (Bidang Hijau)	On (Aktif) / Off (Tidak Aktif)		Menonaktifkan atau mengaktifkan Mode Lapangan Hijau
		Sky-blue (Langit Biru)	On (Aktif) / Off (Tidak Aktif)		Menonaktifkan atau mengaktifkan Mode Langit Biru
		AutoDetect (Deteksi Otomatis)	On (Aktif) / Off (Tidak Aktif)		Menonaktifkan atau mengaktifkan Mode Deteksi Otomatis
		Off (Tidak Aktif)			Disable DCB Mode
	DCB Demo (Demo DCB)		On (Aktif) / Off (Tidak Aktif)		Menonaktifkan atau mengaktifkan Demo
	Red (Merah)		0-100		Penambahan merah dari Register-digital.
	Green (Hijau)		0-100		Penambahan hijau dari Register-digital.
	Blue (Biru)		0-100		Penambahan biru dari Register-digital.

Picture Boost (Peningkatan Gambar)

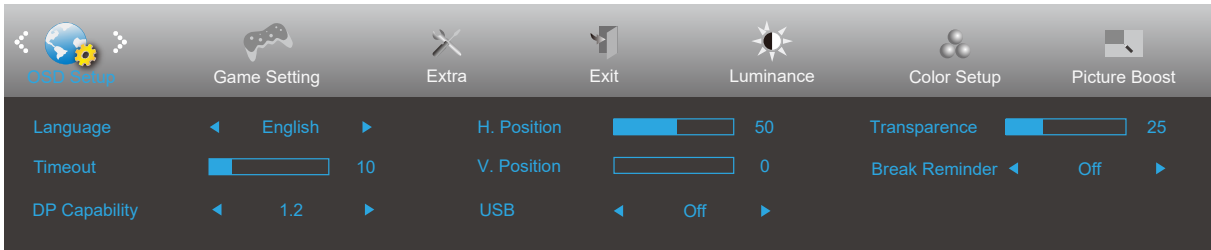



	Bright Frame (Bingkai Terang)	On (Aktif) / Off (Tidak Aktif)	Mengaktifkan/Menonaktifkan Bingkai Cerah
	Frame Size (Ukuran Bingkai)	14-100	Menyesuaikan Ukuran Bingkai
	Brightness (Kecerahan)	0-100	Penyesuaian Kecerahan untuk Bidang Penyempurnaan
	Contrast (Kontras)	0-100	Penyesuaian Kontras untuk Bidang Penyempurnaan
	H. Position (Posisi Horizontal)	0-100	Menyesuaikan posisi horizontal Bingkai.
	V. Position (Posisi Vertikal)	0-100	Menyesuaikan posisi vertikal Bingkai.

Catatan:

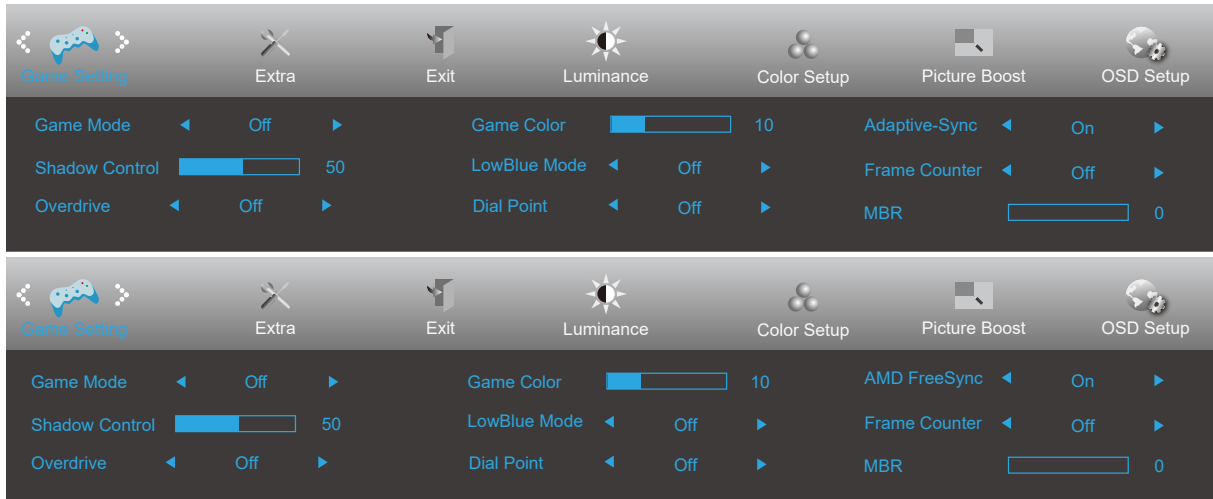
Menyesuaikan kecerahan, kontras, dan posisi Bright Frame (Bingkai Terang) untuk pengalaman tampilan yang lebih baik.


OSD Setup (Konfigurasi OSD)



	Language (Bahasa)		Memilih bahasa OSD
	Timeout (Batas Waktu)	5-120	Menyesuaikan batas waktu OSD.
	DP Capability (Kemampuan DP)	1.1/1.2	perlu diketahui bahwa hanya DP1.2 yang mendukung fungsi sinkronisasi bebas
	H. Position (Posisi Horizontal)	0-100	Menyesuaikan posisi horisontal OSD
	V. Position (Posisi Vertikal)	0-100	Menyesuaikan posisi vertikal OSD.
	USB	On (Aktif)/Off (Tidak Aktif)	Untuk model yang memerlukan pengaktifan/ penonaktifan daya USB saat menggunakan mode hemat daya
	Transparence (Transparansi)	0-100	Menyesuaikan OSD
	Break Reminder (Peringat Jeda)	On (Aktif)/Off (Tidak Aktif)	Peringat jeda jika pengguna terus bekerja selama lebih dari 1 jam

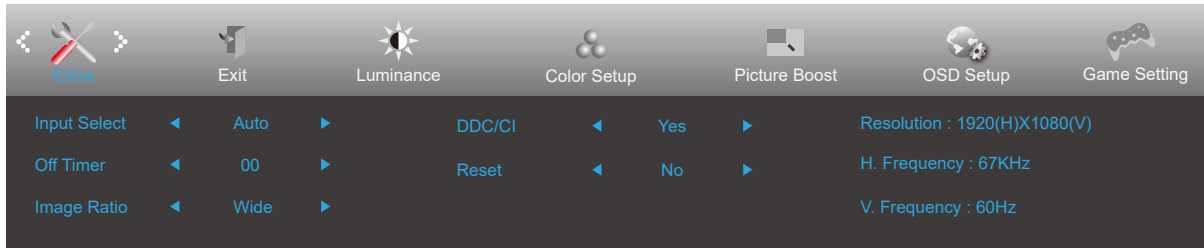
Game Setting (Pengaturan Permainan)



	Game Mode (Mode Permainan)	Off (tidak aktif)	Tidak ada optimalisasi oleh game Smart image
		FPS	Untuk bermain game FPS (First Person Shooters). Meningkatkan detail level warna hitam pada tema gelap.
		RTS	Untuk bermain RTS (Strategi Real Time). Tingkatkan kualitas gambar.
		Racing (Balapan)	Untuk bermain game Balapan, menghadirkan waktu respons tercepat dan saturasi warna tinggi.
		Gamer 1 (Pemain 1)	Pengaturan preferensi pengguna disimpan sebagai Pemain 1.
		Gamer 2 (Pemain 2)	Pengaturan preferensi pengguna disimpan sebagai Pemain 2.
		Gamer 3 (Pemain 3)	Pengaturan preferensi pengguna disimpan sebagai Pemain 3.
	Shadow Control (Kontrol Bayangan)	0-100	Default Shadow Control (Kontrol Bayangan) adalah 50, pengguna akhir dapat menyesuaikan dari 50 ke 100 atau 0 untuk meningkatkan kontras agar gambar jernih. <ol style="list-style-type: none"> Jika gambar terlalu gelap untuk dilihat secara detail, sesuaikan dari 50 ke 100 untuk gambar jernih. Jika gambar terlalu terang untuk dilihat secara detail, sesuaikan dari 50 ke 0 untuk gambar jernih
	Overdrive	Weak (Lemah)	Menyesuaikan waktu respons.
		Medium (Sedang)	
Strong (Kuat)			
Boost			
Off (Tidak Aktif)			
Game Color (Warna Permainan)	0-20	Warna Game akan menyediakan 0-20 level untuk menyesuaikan penyerapan agar mendapatkan gambar yang lebih baik	
LowBlue Mode (Mode LowBlue)	Off (Tidak Aktif)/Multimedia/Internet/Office/Reading (Baca)	Menurunkan gelombang cahaya biru dengan mengendalikan suhu warna.	
Dial Point	On (Aktif)/Off (Tidak Aktif)	"Dial Point" berfungsi untuk menempatkan indikator sasaran di bagian tengah layar agar penggemar game dapat bermain game FPS (First Person Shooter) dengan menetapkan sasaran secara akurat dan tepat.	
Adaptive-Sync/AMD FreeSync (Tersedia untuk model-model tertentu)	On (Aktif)/Off (Tidak Aktif)	Nonaktifkan atau Aktifkan Adaptive-Sync/AMD FreeSync.	

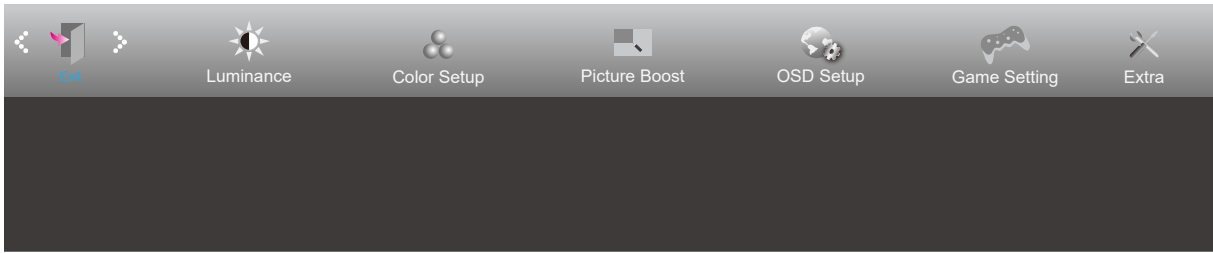
	Frame Counter (Penghitung Frame)	Off (Tidak Aktif)/Right-Up (KananAtas)/Right-Down(Kanan Bawah)/Left-Down (Kiri Bawah)/Left-Up (Kiri Atas)	Menampilkan frekuensi V di sudut layar yang dipilih
	MBR	0-20	Sesuaiakan Pengurangan Buram Gambar.

Extra (Ekstra)



	Input Select (Pilihan Input)		Memilih sumber sebagai input
	Off Timer (Timer Mati)	0-24 jam	Memilih waktu penonaktifan DC.
	Image Ratio (Rasio Gambar)	Lebar / 4:3	Memilih rasio gambar yang akan ditampilkan.
	DDC/CI	Yes (Ya) / No (Tidak)	Mengaktifkan atau menonaktifkan Dukungan DDC-CI.
	Reset (Atur Ulang)	Yes (Ya) / No (Tidak) ENERGY STAR® / tidak	Mengatur ulang menu ke default. (ENERGY STAR® tersedia untuk model-mdel tertentu.)

Exit (Keluar)



	Exit (Keluar)		Keluar dari OSD utama
-----------------------------------------------------------------------------------	---------------	--	-----------------------

Indikator LED

Status	Warna LED
Mode Daya Penuh	White (Putih)
Mode Aktif-mati	Oranye

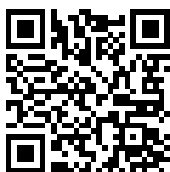
Mengatasi masalah

Masalah & Pertanyaan	Kemungkinan Solusi
LED Daya Tidak Menyala	Pastikan tombol daya dalam keadaan hidup dan kabel daya telah tersambung dengan benar ke stopkontak yang telah diarde dan ke monitor.
Tidak ada gambar di layar	<ul style="list-style-type: none"> ● Apakah kabel daya tersambung dengan benar? Periksa sambungan kabel daya dan catu daya. ● Apakah kabel telah tersambung dengan benar? (Tersambung menggunakan kabel HDMI) Periksa sambungan kabel HDMI. (Tersambung menggunakan kabel DP) Periksa sambungan kabel DP * Input D-SUB/HDMI/DP tidak tersedia pada setiap model. ● Jika daya dalam kondisi hidup, boot ulang komputer untuk melihat layar awal (layar login). Jika layar awal (layar login) muncul, jalankan boot komputer dalam mode aktif (mode aman untuk Windows 7/8/10), lalu ubah frekuensi kartu video. (Lihat Pengaturan Resolusi Optimal) Jika layar awal (layar login) tidak muncul, hubungi Pusat Layanan atau dealer Anda. ● Apakah "Input Not Supported" (Input Tidak Didukung) terlihat di layar? Anda dapat melihat pesan ini bila sinyal dari kartu video melebihi resolusi dan frekuensi maksimum yang dapat ditangani monitor dengan benar. Sesuaikan resolusi dan frekuensi maksimum yang dapat ditangani monitor dengan benar. ● Pastikan AOC Monitor Driver telah terinstal.
Gambar Tidak Jelas dan Berbayang	Sesuaikan kontrol kontras dan kecerahan. Tekan untuk menyesuikannya secara otomatis. Pastikan Anda tidak menggunakan kabel ekstensi atau switch box. Sebaiknya sambungkan monitor langsung ke konektor output kartu video yang terdapat di bagian belakang.
Gambar Memantul, Berkedip, atau Muncul Pola Bergelombang Pada Gambar	Pindahkan perangkat listrik yang dapat mengakibatkan interferensi listrik sejauh mungkin dari monitor. Gunakan kecepatan refresh maksimum yang dimiliki monitor pada resolusi yang sedang digunakan.
Monitor terkunci dalam mode Aktif-Mati	Tombol daya komputer harus dalam posisi hidup. Kartu video pada komputer harus terpasang tepat pada slotnya. Pastikan kabel video pada monitor tersambung dengan benar ke komputer. Periksa kabel video monitor, lalu pastikan tidak ada pin yang tertekuk. Pastikan komputer telah beroperasi dengan menekan tombol Caps Lock pada keyboard sekaligus melihat LED Caps Lock. LED harus menyala atau mati setelah Anda menekan tombol CAPS LOCK.
Salah satu warna utama tidak muncul (MERAH, HIJAU, atau BIRU)	Periksa kabel video monitor, lalu pastikan tidak ada pin yang rusak. Pastikan kabel video pada monitor tersambung dengan benar ke komputer.
Gambar layar tidak berada di tengah atau berukuran tepat	Sesuaikan Posisi Horizontal dan Posisi Vertikal atau tekan tombol pintas (Otomatis).
Gambar memiliki warna yang cacat (putih tidak terlihat putih)	Sesuaikan warna RGB atau pilih temperatur warna yang dikehendaki.
Terjadi gangguan horizontal atau vertikal pada layar	Gunakan mode penonaktifan Windows 7/8/10 untuk menyesuaikan CLOCK dan FOKUS. Tekan untuk menyesuikannya secara otomatis.

Spesifikasi

Spesifikasi Umum

Panel	Nama model		24V5CW/BK
	Sistem kendali		LCD TFT Berwarna
	Ukuran Gambar yang Terlihat		60.5 cm diagonal
	Jarak piksel		0,2745mm (H) × 0,2745mm (V)
	Warna Layar		16.7M Colors
Lainnya	Rentang pindai horizontal		30k-85kHz
	Ukuran pindai horizontal (Maksimum)		527.04mm
	Rentang pindai vertikal		48-75Hz
	Ukuran Pindai Vertikal (Maksimum)		296.46mm
	Resolusi standar optimal		1920x1080@60Hz
	Max resolution		1920x1080@75Hz
	Plug & Play		VESA DDC2B/CI
	Catu daya		100-240V~, 50/60Hz, 1.5A
Pemakaian daya	Normal (kecerahan dan kontras standar)		28W
	Maks. (kecerahan = 100, kontras =100)		≤145W
	Mode siaga		≤0,5W
Karakteristik Fisik	Tipe konektor		HDMI/DP/USB C/USB×2/Earphone
	Tipe Kabel Sinyal		Dapat dilepas
Lingkungan	Suhu	Beroperasi	0°~ 40°
		Tidak beroperasi	-25°~ 55°
	Kelembapan	Beroperasi	10% hingga 85% (tanpa kondensasi)
		Tidak beroperasi	5% hingga 93% (tanpa kondensasi)
	Ketinggian	Beroperasi	0~ 5000 m (0~ 16404 kaki)
		Tidak beroperasi	0~ 12.192 m (0~ 40.000 kaki)

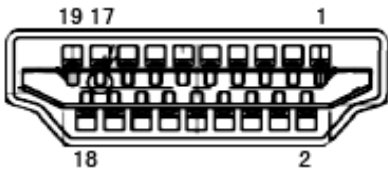


Mode Tampilan Standar

Standar	RESOLUSI ($\pm 1\text{Hz}$)	FREKUENSI HORIZONTAL (KHz)	FREKUENSI VERTIKAL (Hz)
VGA	640x480@60Hz	31.469	59.94
	640x480@72Hz	37.861	72.809
	640x480@75Hz	37.5	75
SVGA	800x600@56Hz	35.156	56.25
	800x600@60Hz	37.879	60.317
	800x600@72Hz	48.077	72.188
	800x600@75Hz	46.875	75
XGA	1024x768@60Hz	48.363	60.004
	1024x768@70Hz	56.476	70.069
	1024x768@75Hz	60.023	75.029
SXGA	1280x1024@60Hz	63.981	60.02
	1280x1024@75Hz	79.976	75.025
WXGA+	1440x900@60Hz	55.935	59.887
	1440x900@60Hz	55.469	59.901
WSXGA	1680x1050@60Hz	65.29	59.954
	1680x1050@60Hz	64.674	59.883
FHD	1920x1080@60Hz	67.5	60
FHD	1920x1080@75Hz	83.894	74.973
IBM MODES			
DOS	720x400@70Hz	31.469	70.087
MAC MODES			
VGA	640x480@67Hz	35	66.667
SVGA	832x624@75Hz	49.725	74.551
XGA	1024x768@75Hz	60.241	74.927

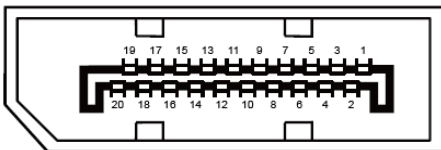
Catatan: Berdasarkan standar VESA, kesalahan tertentu ($\pm 1\text{Hz}$) dapat terjadi saat menghitung laju penyegaran (refresh rate) pada beberapa sistem operasi dan kartu grafis. Nilai laju penyegaran (refresh rate) produk ini telah dibulatkan untuk meningkatkan kompatibilitas. Gunakan produk yang sebenarnya sebagai acuan.

Penggunaan Pin



Kabel Sinyal Layar Warna 19-Pin

No. Pin	Nama Sinyal	No. Pin	Nama Sinyal	No. Pin	Nama Sinyal
1.	TMDS Data 2+	9.	TMDS Data 0-	17.	DDC/CEC Arde
2.	TMDS Data 2 Shield	10.	TMDS Clock+	18.	Daya +5V
3.	TMDS Data 2-	11.	TMDS Clock Shield	19.	Deteksi Hot Plug
4.	TMDS Data 1+	12.	TMDS Clock-		
5.	TMDS Data 1Shield	13.	CEC		
6.	TMDS Data 1-	14.	Dilindungi (N.C. pada perangkat)		
7.	TMDS Data 0+	15.	SCL		
8.	TMDS Data 0 Shield	16.	SDA		



Kabel Sinyal Layar Warna 20-Pin

No. Pin	Nama Sinyal	No. Pin	Nama Sinyal
1	ML_Lane 3 (n)	11	GND
2	GND	12	ML_Lane 0 (p)
3	ML_Lane 3 (p)	13	KONFIG1
4	ML_Lane 2 (n)	14	KONFIG2
5	GND	15	AUX_CH(p)
6	ML_Lane 2 (p)	16	GND
7	ML_Lane 1 (n)	17	AUX_CH(n)
8	GND	18	Deteksi Hot Plug
9	ML_Lane 1 (p)	19	DP_PWR Balik
10	ML_Lane 0 (n)	20	DP_PWR

Plug and Play

Fitur Plug & Play DDC2B

Monitor ini dilengkapi kemampuan VESA DDC2B berdasarkan standar VESA DDC STANDARD. Fitur ini memungkinkan monitor menginformasikan identitasnya kepada sistem host dan, tergantung pada tingkat DDC yang digunakan, menyampaikan informasi tambahan tentang kemampuan tampilannya.

DDC2B adalah kanal data dua arah berdasarkan protokol I2C. Sistem host dapat meminta informasi EDID melalui kanal DDC2B.