



Návod na obsluhu OLED monitora

AG326UD

Na zníženie rizika zadržiavania obrazu sa odporúča vykonávať údržbu obrazovky podľa požiadaviek používateľskej príručky na základe charakteristík produktu OLED.

The AOC logo, consisting of the letters 'AOC' in a bold, stylized font.

www.aoc.com

©2024 AOC. All Rights Reserved

Version: A00

The HDMI logo, featuring the word 'HDMI' in a bold, stylized font with a registered trademark symbol, and the text 'HIGH-DEFINITION MULTIMEDIA INTERFACE' below it.

Bezpečnosť	1
Národné dohovory.....	1
Napájanie	2
Inštalácia	3
Čistenie	4
Iné	5
Inštalácia	6
Obsah balenia	6
Inštalácia stojana a základne	7
Prispôsobenie uhla sledovania	8
Pripojenie monitora	9
Pripojenie ramena pre montáž na stenu	10
Funkcia Adaptive-Sync	11
HDR	12
Nastavenie.....	13
Aktivačné tlačidlá	13
Sprievodca klávesmi OSD (Ponuka).....	14
OSD Setting (Nastavenie OSD).....	16
Game Setting (Nastavenie hry)	17
Luminance (Svietivosť)	19
PIP Setting (Nastavenie funkcie PIP)	21
Color Setup (Nastavenie farieb)	22
Audio (Zvuk)	23
Light FX	24
OLED Care/Extra (Ďalší)	25
OSD Setup (Nastavenie OSD)	27
Indikátor LED	28
Riešenie problémov.....	29
Špecifikácie	30
Všeobecné špecifikácie.....	30
Prednastavené režimy zobrazenia	32
Priradenie kolíkov.....	33
Plug and Play	34

Bezpečnosť

Národné dohovory

Nasledovné podkapitoly popisujú spôsob označovania poznámok, ktoré sú použité v tomto dokumente.

Poznámky, upozornenia a výstrahy

V rámci tohto dokumentu je možné, že text je doplnený ikonou a je vytlačený tučným alebo šikmým typom písma. Takéto bloky textu predstavujú poznámky, upozornenia a výstrahy a používajú sa tak, ako je to ďalej uvedené:



POZNÁMKA: POZNÁMKA označuje dôležitú informáciu, ktorá vám pomôže pri lepšom využití vášho počítačového systému.





UPOZORNENIE: UPOZORNENIE označuje možné poškodenie hardvéru, alebo stratu údajov a zároveň vám radí, ako predísť takémuto problému.





VÝSTRAHA: VÝSTRAHA signalizuje potenciál pre ublíženie na zdraví a uvádza spôsob, ako predísť problému. Niektoré výstrahy sa môžu zobrazovať v alternatívnom formáte a môžu byť bez sprievodnej ikony. V takýchto prípadoch je takéto špecifické prezentovanie výstrahy v súlade s nariadením regulačného orgánu.


Napájanie


 Monitor by mal byť prevádzkovaný s pripojením iba k takému zdroju napájania, aký je uvedený na štítku. Ak si nie ste istí druhom sieťového napájania, ktorý je v rámci vašej domácnosti, túto náležitosť prekonzultujte s vaším predajcom alebo s miestnym dodávateľom energie.

 Monitor je vybavený trojkolíkovou uzemnenou zástrčkou, zástrčkou s tretím (uzemňovacím) kolíkom. Táto zástrčka je vhodná jedine pre uzemnený sieťový výstup, a to z bezpečnostných dôvodov. Ak do vašej zásuvky nedokážete zastrčiť trojžilovú zástrčku, požiadajte o inštaláciu vhodnej zásuvky elektrotechnika, alebo na bezpečné uzemnenie zariadenia použite adaptér. Nepodceňujte bezpečnostnú funkciu uzemnenej zástrčky.

 Jednotku odpojte počas búrky, v rámci ktorej sa vyskytujú blesky, alebo v prípade, ak zariadenie nepoužívate počas dlhších časových období. Týmto ochránite monitor pred poškodením spôsobeným nárazovými prúdmi.

 Nepreťažujte zásuvkové lišty a predlžovacie káble. Preťaženie môže zapríčiniť vznik požiaru alebo zasiahnutie elektrickým prúdom.

 Aby ste zabezpečili uspokojujúcu činnosť, monitor používajte iba v spojení s počítačmi uvedenými v zozname UL, a to takými, ktoré majú vhodne nakonfigurované objímky s vyznačeným striedavým prúdom 100 až 240 V pri napätí min. 5A.

 Stenová zásuvka by mala byť nainštalovaná v blízkosti zariadenia a mala by byť ľahko prístupná.

Inštalácia

! Monitor neumiestňujte na nestabilný vozík, stojan, trojnožku, konzolu alebo stolík. V prípade pádu monitora môže dôjsť k poraneniu osoby a môže taktiež dôjsť k vážnemu poškodeniu výrobku. Používajte iba vozík, stojan, trojnožku, konzolu alebo stolík odporúčaný výrobcom alebo predávaný spolu s výrobkom. Počas inštalácie výrobku dodržiavajte pokyny výrobcu a používajte montážne doplnky odporúčané výrobcom. Kombináciu výrobku s vozíkom premiestňujte opatrne.

! Do štrbiny na skrinke monitora nikdy nezasúvajte žiadny predmet. Mohlo by to spôsobiť poškodenie súčastí obvodov, čoho následkom by bol vznik požiaru alebo zasiahnutie elektrickým prúdom. Nikdy na monitor nerozlievajte tekutiny.

! Prednú časť výrobku nekladte na podlahu.

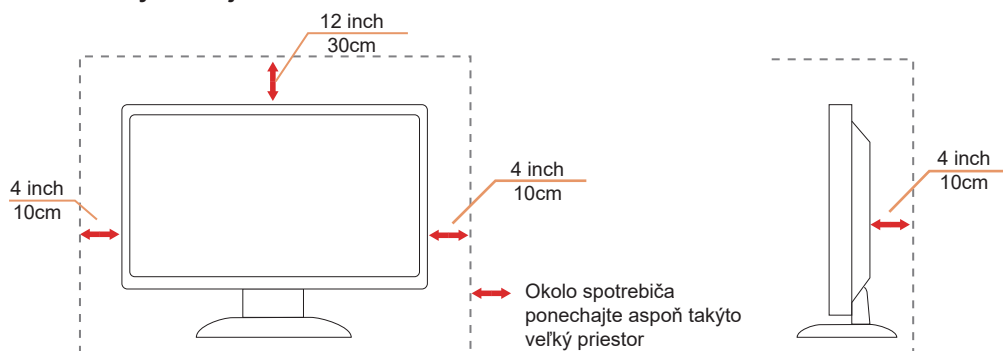
! Pri montáži monitora na stenu alebo na policu používajte iba montážnu súpravu schválenú výrobcom a postupujte podľa návodu, ktorý montážna súprava obsahuje.

! Okolo monitora nechajte voľné miesto, ako je to znázornené nižšie. V opačnom prípade nebude cirkulovanie vzduchu dostatočné, pričom prehrievanie môže spôsobiť vznik požiaru alebo poškodenie monitora.

! Aby nedošlo k možnému poškodeniu, napríklad odlúpenie panela od rámika, monitor nesmie byť sklonený nadol viac ako o 5 stupňov. Ak je prekročený maximálny uhol 5-stupňového sklonenia nadol, záruka sa nevzťahuje na poškodenie monitora.

Pokiaľ monitor inštalujete na stenu alebo na stojan, pozrite si dolu uvedené odporúčané miesta na ventiláciu okolo monitora:

Nainštalovaný so stojanom



Čistenie


! Skrinku pravidelne čistite mäkkou handričkou namočenou vo vode.


! Pri čistení používajte mäkkú handričku z bavlny alebo z mikrovlákién. Handrička by mala byť namočená alebo takmer suchá, aby sa do skrinky nedostala tekutina.




! Pred čistením výrobku odpojte napájací kábel od zdroja napájania.


Iné

 Ak z výrobku uniká nezvyčajný zápach, zvuk alebo dym, odpojte OKAMŽITE sieťovú zástrčku od prívodu elektrickej energie a spojte sa so servisným strediskom.

 Zabezpečte, aby neboli vetracie otvory zakryté stolom alebo závesmi.

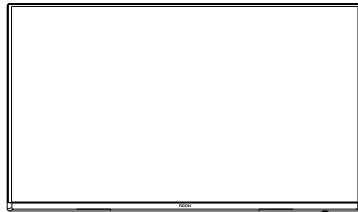
 Počas prevádzky nevystavujte OLED monitor prudkým vibráciám alebo podmienkam s veľkými nárazmi.

 Neudierajte ani nehádzajte monitorom počas prevádzky alebo prepravy.

 Tento produkt sa neodporúča nepretržite prevádzkovať dlhšie ako štyri hodiny na základe charakteristík produktu OLED. V tomto produkte sa na eliminovanie možného zadržiavania obrazu používa veľa technológií. Podrobnosti si pozrite v používateľskej príručke v časti "Údržba obrazovky".

Inštalácia

Obsah balenia

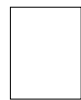


OLED Monitor



Quick Start Guide

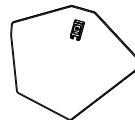
*



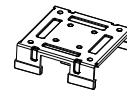
Warranty card



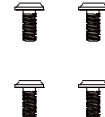
Stand



Base



Wall Mount Bracket



Wall Mount Screws



Stand Screws



Screwdriver



Power Cable

*



DisplayPort Cable

*



HDMI Cable

*



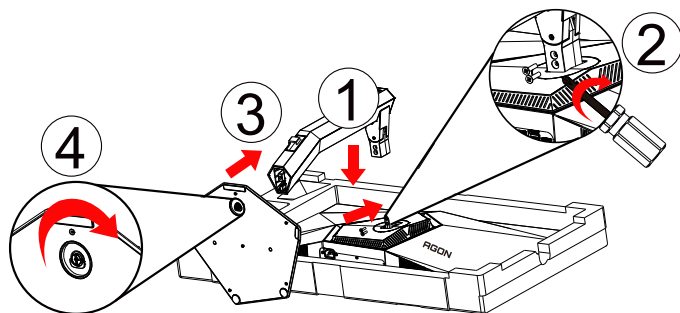
USB Cable

*Všetky typy signálnych káblov nebudú dodané pre všetky krajiny a regióny. Overte si túto skutočnosť u miestneho predajcu alebo v zastúpení spoločnosti AOC.

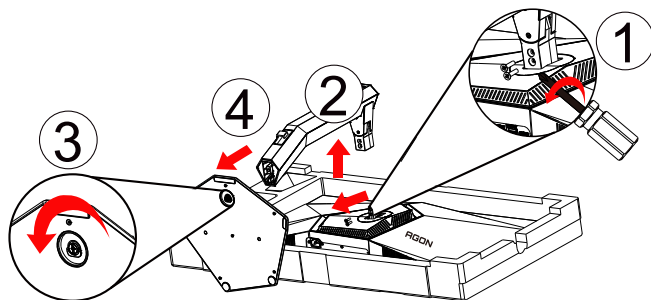
Inštalácia stojana a základne

Základňu nainštalujte alebo demontujte podľa dolu uvedených krokov.

Inštalácia:



Demontáž:

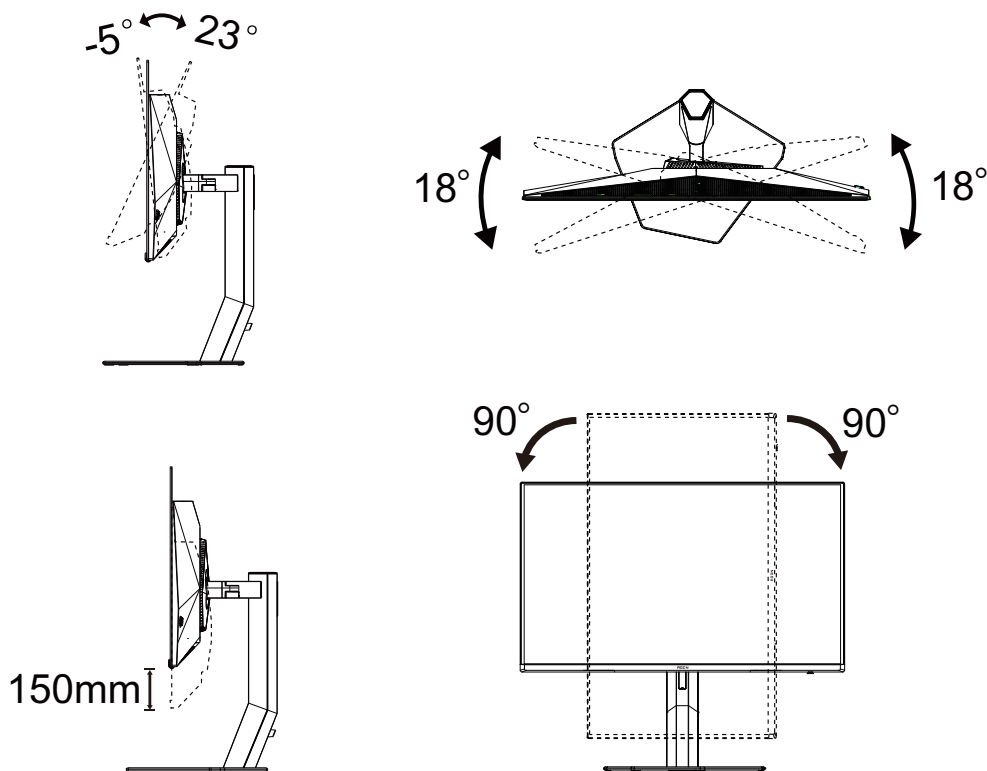


Prispôsobenie uhla sledovania

Pre optimálne pozieranie sa odporúča pozeráť sa na celú plochu monitora; následne prispôsobte uhol monitora podľa svojich vlastných preferencií.

Pridržiavajte stojan, a tak pri zmene uhla monitora neprevalíte monitor.

Monitor môžete nastaviť podľa nižšie uvedených hodnôt:



POZNÁMKA:

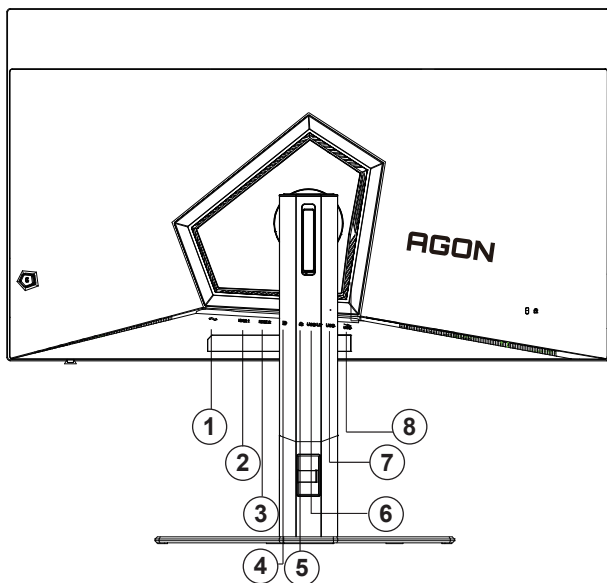
Pri nastavovaní uhla sa nedotýkajte OLED obrazovky. Mohlo by to spôsobiť poškodenie alebo zničenie OLED obrazovky.

Varovanie:

1. Aby nedošlo k možnému poškodeniu obrazovky, ako napríklad odlúpenie panela, monitor nesmie byť sklonený nadol viac ako o 5 stupňov.
2. Pri nastavovaní uhla monitora netlačte na obrazovku. Uchopte len rámik.

Pripojenie monitora

Prípojky pre káble na zadnej strane monitora:



1. Napájanie
2. HDMI1
3. HDMI2
4. DisplayPort
5. Slúchadlá
6. Vstupné rozhranie USB3.2 Gen1
7. Výstupné rozhranie USB3.2 Gen1 x2
8. Výstupné rozhranie USB3.2 Gen1 + rýchle nabíjaniex1

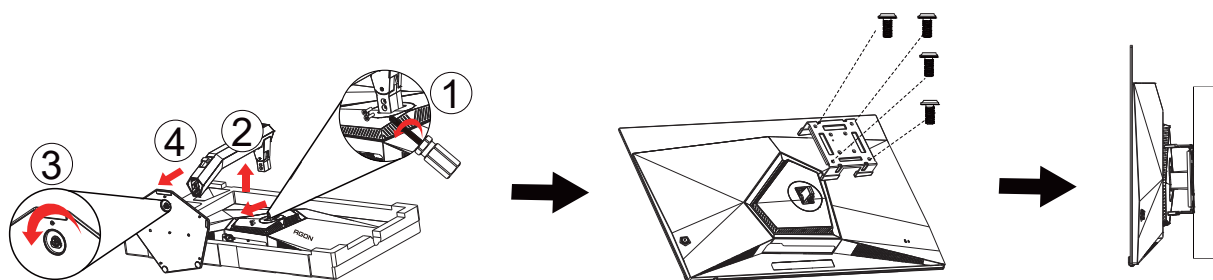
Pripojenie k PC

1. Pevne pripojte napájací kábel do zadnej časti monitora.
2. Vypnite počítač a odpojte napájací kábel.
3. Signálny kábel displeja zapojte do video konektora vo vašom počítači.
4. Pripojte napájací kábel počítača a monitora do sieťovej zásuvky.
5. Zapnite počítač a monitor.

Ak sa na monitore zobrazí obraz, inštalácia je ukončená. Ak sa obraz nezobrazí, pozrite si časť Riešenie problémov. Aby ste ochránili zariadenie, vždy pred pripájaním vypnite počítač a OLED monitor.

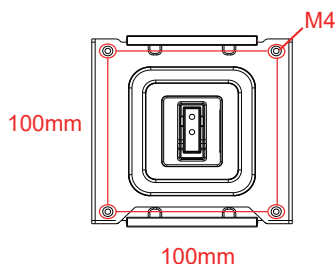
Pripojenie ramena pre montáž na stenu

Príprava pre inštaláciu doplnkového ramena určeného pre montáž na stenu.

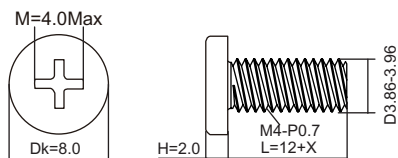


Tento monitor je možné namontovať na stenu prostredníctvom ramena určeného pre montáž na stenu, ktoré si môžete zakúpiť zvlášť. Pred montážou odpojte prívod energie. Postupujte podľa týchto krokov:

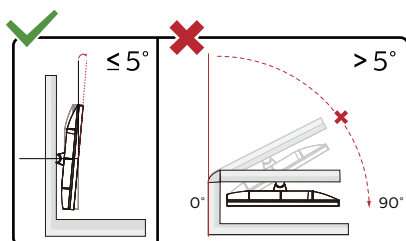
1. Odmontujte základňu.
2. Pri montáži ramena určeného pre montáž na stenu postupujte podľa návodu výrobcu.
3. Umiestnite rameno určené pre montáž na stenu na zadnú stranu monitora. Polohu otvorov na rameno dajte do súladu s otvormi na zadnej strane monitora.
4. Do otvorov vložte 4 skrutky a utiahnite ich.
5. Opätovne pripojte káble. Pozrite pokyny pripavenia na stenu, ktoré nájdete v návode, ktorý je súčasťou doplnkového ramena určeného pre montáž na stenu.



Špecifikácia skrutiek na upevnenie držiaka na stenu:
M4* (12 + X) mm (X = Hrúbka držiaka na stenu)



POZNÁMKA: VESA mounting screw holes are not available for all models, please check with the dealer or Official department of AOC.



* Dizajn displeja sa môže líšiť od tých, ktoré sú znázornené na obrázku.

Varovanie:

1. Aby nedošlo k možnému poškodeniu obrazovky, ako napríklad odlúpenie panela, monitor nesmie byť sklonený nadol viac ako o 5 stupňov.
2. Pri nastavovaní uhla monitora netlačte na obrazovku. Uchopte len rámik.

Funkcia Adaptive-Sync

1. Funkcia Adaptive-Sync funguje so zdrojmi DisplayPort/HDMI
2. Kompatibilná grafická karta: Nižšie je uvedený odporúčaný zoznam, ktorý si môžete tiež vyhľadať na lokalite www.AMD.com

Grafické karty

- Radeon™ RX Vega series
- Radeon™ RX 500 series
- Radeon™ RX 400 series
- Radeon™ R9/R7 300 series (okrem R9 370/X, R7 370/X, R7 265)
- Radeon™ Pro Duo (2016)
- Radeon™ R9 Nano series
- Radeon™ R9 Fury series
- Radeon™ R9/R7 200 series (okrem R9 270/X, R9 280/X)

Procesory

- AMD Ryzen™ 7 2700U
- AMD Ryzen™ 5 2500U
- AMD Ryzen™ 5 2400G
- AMD Ryzen™ 3 2300U
- AMD Ryzen™ 3 2200G
- AMD PRO A12-9800
- AMD PRO A12-9800E
- AMD PRO A10-9700
- AMD PRO A10-9700E
- AMD PRO A8-9600
- AMD PRO A6-9500
- AMD PRO A6-9500E
- AMD PRO A12-8870
- AMD PRO A12-8870E
- AMD PRO A10-8770
- AMD PRO A10-8770E
- AMD PRO A10-8750B
- AMD PRO A8-8650B
- AMD PRO A6-8570
- AMD PRO A6-8570E
- AMD PRO A4-8350B
- AMD A10-7890K
- AMD A10-7870K
- AMD A10-7850K
- AMD A10-7800
- AMD A10-7700K
- AMD A8-7670K
- AMD A8-7650K
- AMD A8-7600
- AMD A6-7400K

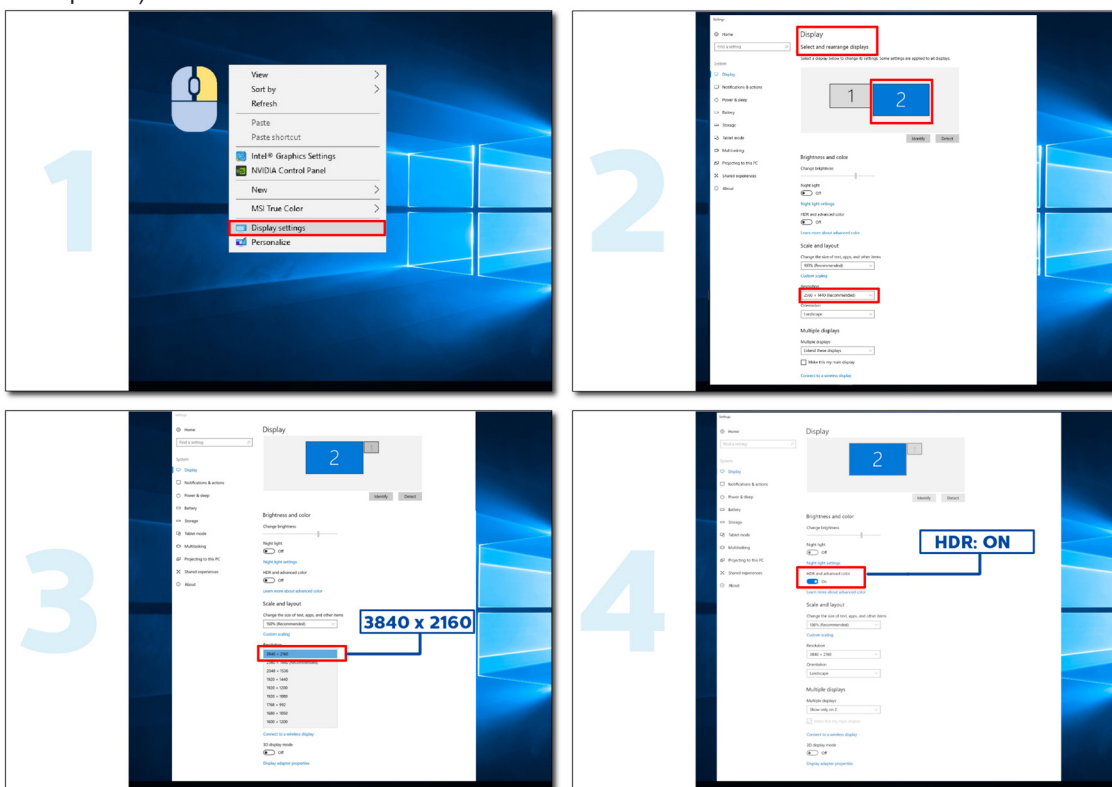
HDR

Zariadenie je kompatibilné so vstupnými signálmi vo formáte HDR10.

Ak sú prehrávač aj obsah kompatibilné, displej môže automaticky aktivovať funkciu HDR. Informácie o kompatibilitě vášho zariadenia a obsahu získate od výrobcu zariadenia a poskytovateľa obsahu. Ak nepožadujete automatické aktivovanie funkcie HDR, zvolte "Vyp."

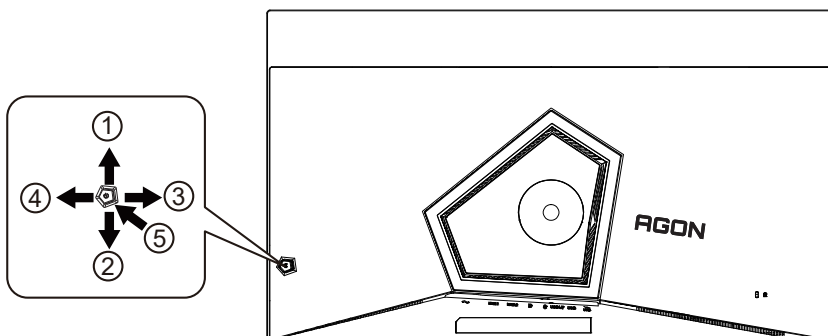
Upozornenie:

1. Pre rozhranie DisplayPort/HDMI sa vo verziách systému WIN10 nižších (starších) než V1703 nepožaduje žiadne špeciálne nastavenie.
2. V systéme WIN10 verzii V1703 je dostupné len rozhranie HDMI a rozhranie DisplayPort nefunguje.
3. Nastavenia zobrazenia:
 - a. Rozlíšenie displeja je nastavené na hodnotu 3840 × 2160 a funkcia HDR je predvolene nastavená na možnosť Zap.
 - b. Po zapnutí aplikácie možno najlepší HDR efekt dosiahnuť s rozlíšením zmeneným na hodnotu 3840 × 2160 (ak je k dispozícii).



Nastavenie

Aktivačné tlačidlá



1	Zdroj/Nahor
2	Kruhový bod/Nadol
3	Herný režim/Doľava
4	Light FX/Doprava
5	Napájanie/Ponuka/Ukončiť

Napájanie/Ponuka/Ukončiť

Stlačením tlačidla napájania monitor zapnete.

Ak neexistuje žiadna ponuka OSD, stlačením tohto tlačidla zobrazíte ponuku OSD alebo potvrdíte voľbu. Ak chcete monitor vypnúť, stlačte toto tlačidlo a podržte ho stlačené približne 2 sekundy.

Kruhový bod

Ak nie je k dispozícii OSD, stlačením tlačidla Kruhový bod zobrazíte/skryjete Kruhový bod.

Herný režim/Doľava

Ak neexistuje žiadna ponuka OSD, stlačením tlačidla "Left" (Vľavo) otvorte funkciu režimu pre hry a potom stlačením klávesu "Left" (Doľava) alebo "Right" (Doprava) vyberte režim pre hry (FPS, RTS, Preteky, Hra 1, Hra 2 alebo Hra 3) v závislosti od rôznych typov hier.

Light FX/Doprava

Ak sa nezobrazuje OSD, funkciu Light FX aktivujete stlačením tlačidla so šípkou "doprava".

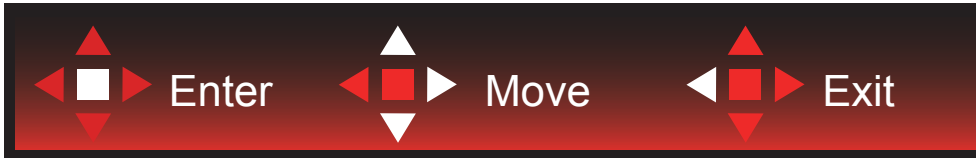
Zdroj/Nahor

Keď je ponuka na obrazovke zatvorená, tlačidlo Source (Zdroj) bude fungovať ako klávesová skratka Source (Zdroj).

Sprievodca klávesmi OSD (Ponuka)



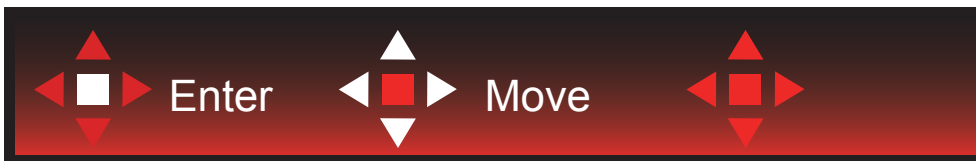
Vstup: Pomocou klávesu Enter (Zadať) vstúpíte do ďalšej úrovne OSD.
Pohyb: Na pohyb v OSD používajte kláves so šípkou doľava/nahor/nadol.
Skončenie: Na zavretie použite kláves so šípkou doprava.



Vstup: Pomocou klávesu Enter (Zadať) vstúpíte do ďalšej úrovne OSD.
Pohyb: Na pohyb v OSD používajte kláves so šípkou doprava/nahor/nadol.
Skončenie: Na zavretie použite kláves so šípkou doľava.



Vstup: Pomocou klávesu Enter (Zadať) vstúpíte do ďalšej úrovne OSD.
Pohyb: Na pohyb v OSD používajte kláves so šípkou nahor/nadol.
Skončenie: Na zavretie použite kláves so šípkou doľava.



Pohyb: Na pohyb v OSD používajte kláves so šípkou doľava/doprava/nadol.



Skočenie: Na zavretie OSD a prechod na predchádzajúcu úroveň OSD použite kláves so šípkou doľava.
Vstup: Pomocou klávesu so šípkou doprava vstúpíte do ďalšej úrovne OSD.
Výber: Na pohyb v OSD používajte kláves so šípkou nahor/nadol.



Vstup: Pomocou klávesu Enter (Zadať) sa aplikuje nastavenie OSD a vrátite sa na predchádzajúcu úroveň OSD.
Výber: Pomocou klávesu so šípkou nadol upravíte nastavenie OSD.



Výber: Pomocou klávesu so šípkou nahor/nadol upravíte nastavenie OSD.

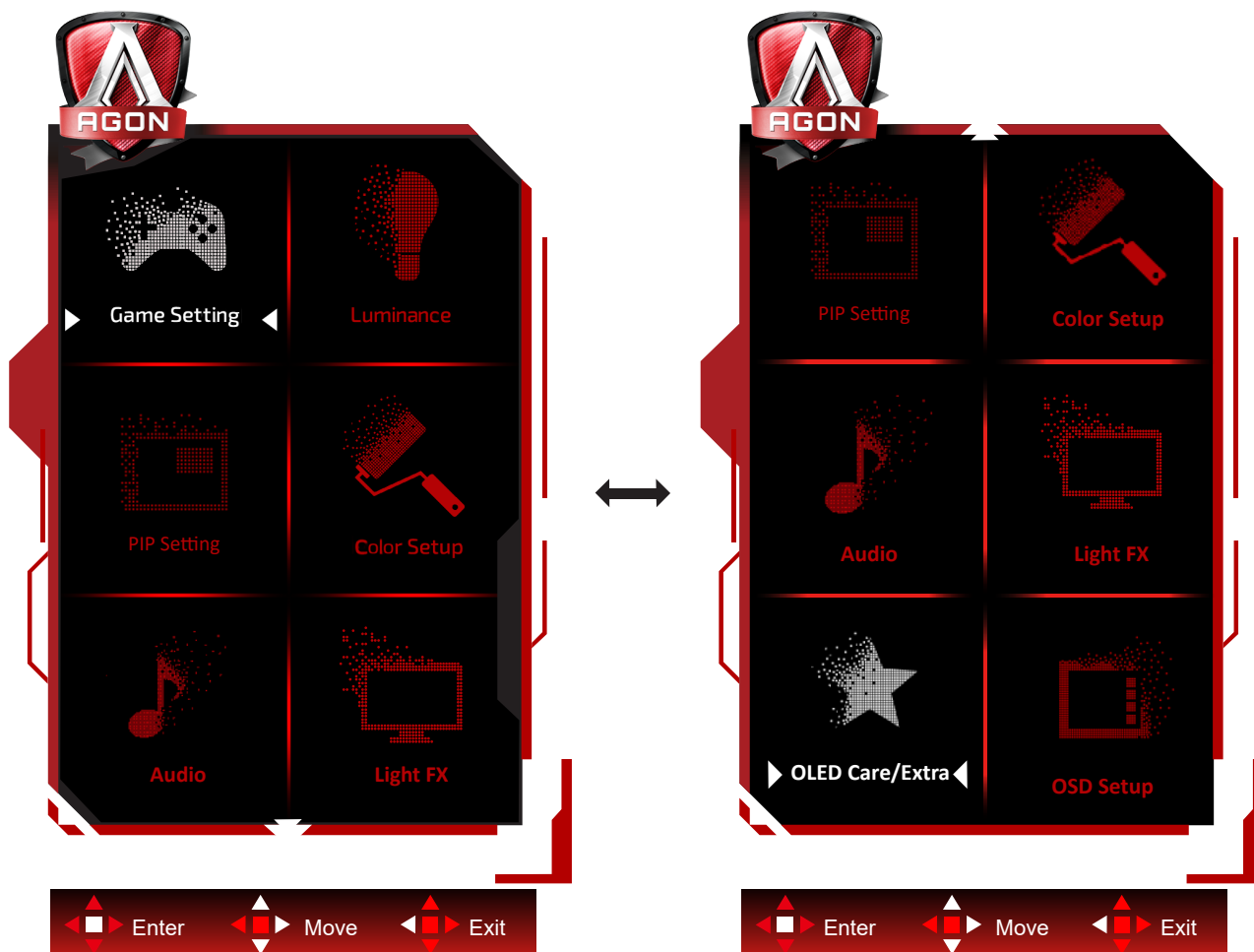


Vstup: Na zavretie OSD a prechod na predchádzajúcu úroveň OSD použite kláves Enter (Zadať).

Výber: Pomocou klávesu so šípkou doľava/doprava upravíte nastavenie OSD.

OSD Setting (Nastavenie OSD)

Základné a jednoduché pokyny ohľadne tlačidiel ovládacích prvkov.

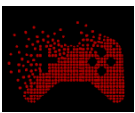


- 1). Stlačením tlačidla MENU (Ponuka) zaktivujete okno s OSD.
- 2). Podľa sprievodcu klávesmi sa pohybuje alebo vyberte (upravte) nastavenia OSD.
- 3). Funkcia zablokovania/odblokovania OSD: Ak chcete ponuku OSD zablokovať alebo odblokovať, stlačte tlačidlo Down (Dolu) a podržte ho stlačené na 10 sekúnd, kým nebude funkcia OSD aktívna.

Poznámky: Ak má výrobok len signálny vstup, položku "Výber vstupu" nemožno upraviť.

Game Setting (Nastavenie hry)



	Game Mode (Režim pre hry)	Off (Vyp.)	Herný režim neposkytuje žiadnu optimalizáciu.
		FPS	Na hranie hier FPS (strelci z pohľadu prvej osoby). Vylepšuje detaily čiernej farby na tmavom motíve.
		RTS	Na hranie hier RTS (stratégia v reálnom čase). Zlepšuje kvalitu obrazu.
		Racing (Preteky)	Na hranie pretekárskych hier. Poskytuje najrýchlejší čas odozvy a vysokú sýtosť farieb.
		Gamer 1 (Hra 1)	Nastavenia predvoľby používateľa sú uložené ako Hra 1.
		Gamer 2 (Hra 2)	Nastavenia predvoľby používateľa sú uložené ako Hra 2.
		Gamer 3 (Hra 3)	Nastavenia predvoľby používateľa sú uložené ako Hra 3.
	Shadow Control (Ovládanie tieňovania)	0-20	Ovládanie šedej je štandardne 0. Aby bol obraz jasnejší, koncový používateľ môže potom nastaviť v prírastkoch od 0 do 20. Ak je obraz veľmi tmavý tak, musí sa nastaviť v prírastkoch od 0 kto 20, aby bol jasný.
	Game Color (Farby hry)	0-20	Na získanie lepšieho obrazu farby hry určia pre nastavenie sýtosti stupeň 0 až 20
	Sniper Scope	Off (Vyp.) /1.0 /1.5 /2.0	Ak chcete uľahčiť zacielenie pri ostreľovaní, miestne priblížite detail.
	Adaptive-Sync	Off (Vyp.) / On (Zap.)	Vypnutie alebo zapnutie funkcie Adaptive-Sync. Upomienka na spustenie Aadaptive-Sync: Keď je povolená funkcia Adaptive-Sync, v niektorých herných prostrediach sa môže vyskytovať blikanie.

	Low input Lag (Oneskorenie pri nizkom prikone)	On (Zap.) / Off (Vyp.)	Vypnutie maticovej pamäte môže znížiť oneskorenie vstupu. Poznámka: Nastaviť možno nízke vstupné oneskorenie pri rozlíšení UHD 120 až 165 Hz a PIP/PBP a vypnutom Sniper Scope. V stave adaptívnej synchronizácie je štandardne zapnuté a nedá sa nastaviť.
	Frame Counter (Počítadlo snímok)	Off (Vyp.) / Right-up(Vpravo hore) / Right-Down (Vpravo dole) / Left-Down (Zľava nadol) / Left-Up (Zľava nahor)	Zobrazenie vertikálnej frekvencie pre zvolený roh
	HDMI1	Console/DVD/ PC	Zvoľte typ pripojeného zariadenia. Keď je pripojené herné zariadenie alebo DVD displej, HDMI1 nastavte ako herné zariadenie/DVD.
	HDMI2	Console/DVD/ PC	Zvoľte typ pripojeného zariadenia. Keď je pripojené herné zariadenie alebo DVD displej, HDMI2 nastavte ako herné zariadenie/DVD.

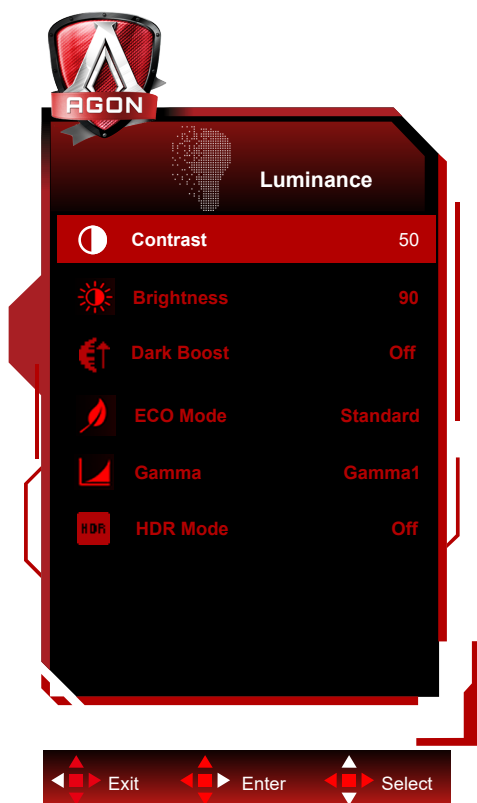
POZNÁMKA:


Keď je "Režim HDR" v časti "Jas" nastavený na "nevypnutý", "Shadow Control (Ovládanie tieňovania)" a "Game Color (Farby hry)" nie je nastaviteľné.

Keď je "HDR" v časti "Luminance" nastavené na "non-off", "Game Mode (Režim pre hry)", "Shadow Control (Ovládanie tieňovania)" a "Game Color (Farby hry)" nie je nastaviteľné.

Keď je „Color Gamut (Farebná škála)“ v časti „Color Setup (Nastavenie farieb)“ nastavený na „sRGB“ alebo „DCI-P3“, položky "Shadow Control (Ovládanie tieňovania)" a "Game Color (Farby hry)" nie sú nastaviteľné.

Luminance (Svietivosť)



	Contrast (Kontrast)	0-100	Kontrast na základe digitálneho registra.
	Brightness (Jas)	0-100	Nastavenie podsvietenia
	Dark Boost (Ojačanje temne)	Off (Izklop) / Level 1 (raven 1) / Level 2 (raven 2) / Level 3 (raven 3)	Izboljšajte podrobnosti zaslona v temnom ali svetlom območju tako, da prilagodíte svetlosť v svetlom območju in zagotovíte, da ni prenasáčená.
	Eco mode (Úsporný režim)	Standard (Štandardný)	Štandardný režim
		Text	Režim textu
		Internet	Režim internetu
		Game (Hra)	Režim pre hry
		Movie (Film)	Režim film
		Sports (Šport)	Režim pre šport
	Gamma	Reading(čítania)	Režim čítania
		Gamma1	Nastavenie na Gamma 1
		Gamma2	Nastavenie na Gamma 2
	HDR	Gamma3	Nastavenie na Gamma 3
		Off (Izklop)	Nastavte profil HDR podľa svojich požiadaviek na používanie. Poznámka: Keď sa zistí obsah HDR, zobrazí sa možnosť HDR na nastavenie.
		DisplayHDR	
		HDR Peak	
		HDR Picture (HDR obrázok)	
	HDR Movie (Film HDR)		
HDR Mode (HDR režim)	HDR Game (HDR hra)	Optimalizované pre farbu a kontrast obrazu, ktorý simuluje efekt HDR. Poznámka: Keď sa nezistí obsah HDR, zobrazí sa možnosť režimu HDR na nastavenie.	
	Off (Izklop)		
	HDR Picture (HDR obrázok)		
	HDR Movie (Film HDR)		
	HDR Game (HDR hra)		

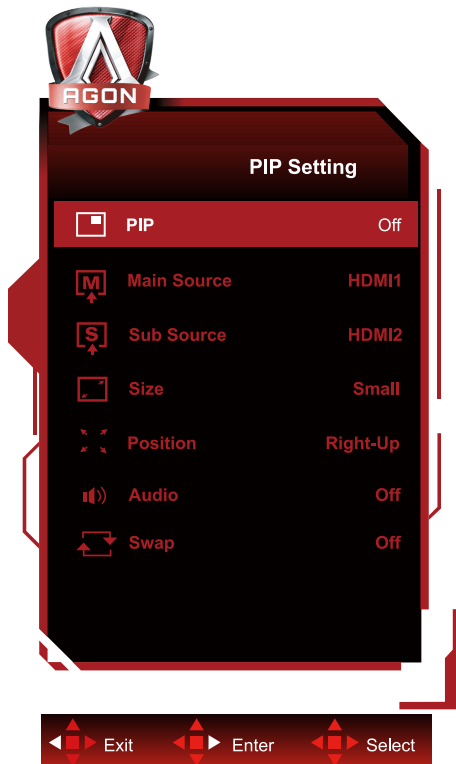
Poznámka:

Keď je „Režim HDR“ nastavený na stav bez vypnutia, položky „Kontrast“, „Game Mode (Režim pre hry)“ a „Gamma“ nie je možné upraviť.

Keď je „HDR“ v časti „Jas“ nastavené na „nevypnuté“, ostatné položky v časti „Jas“ nie je možné upraviť.

Keď je „Color Gamut (Farebná škála)“ v časti „Color Setup (Nastavenie farieb)“ nastavený na „sRGB“ alebo „DCI-P3“, položky „Kontrast“, „Dark Boost“, „Eco mode (Úsporný režim)“, „Gamma“ a „HDR/HDR Mode“ nie sú nastaviteľné.

PIP Setting (Nastavenie funkcie PIP)



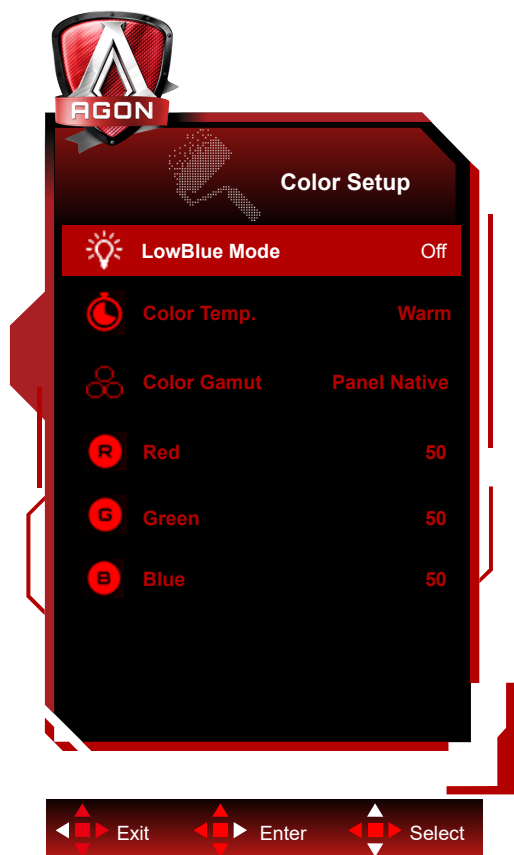
	PIP	Off (Vyp.) / PIP / PBP	Aktivovanie alebo deaktivovanie funkcie PIP alebo PBP.
	Main Source (Hlavný zdroj)		Slúži na voľbu hlavného zdroja obrazovky.
	Sub Source (Podriadený zdroj)		Slúži na voľbu podriadeného zdroja obrazovky.
	Size (Veľkosť)	Small (Malá) / Middle (Stredná) / Large (Veľká)	Slúži na voľbu veľkosti obrazovky.
	Position (Poloha)	Right-up (Vpravo hore)	Slúži na nastavenie polohy obrazovky.
		Right-down (Vpravo dolu)	
		Left-Up (Zľava nahor)	
		Left-down / Left-Down (Zľava nadol)	
Audio (Zvuk)	On (Zap.): Zvuk PIP	Slúži na aktivovanie a deaktivovanie nastavenia zvuku.	
	Off (Vyp.): Hlavný zvuk		
Swap (Prepnúť)	On (Zap.): Prepnúť	Slúži na prepnutie zdroja obrazovky.	
	Off (Vyp.): žiadna činnosť		


Poznámka:

- Keď je „HDR“ v položke „Jas“ nastavené na nevypnutý stav, všetky položky v „Nastavenie funkcie PIP“ sa nedajú upraviť.
- Keď je povolené PIP/PBP, niektoré nastavenia farieb v ponuke OSD platia iba pre hlavnú obrazovku, a vedľajšia obrazovka nie je podporovaná. Preto na hlavnej a vedľajšej obrazovke sa farby môžu líšiť.
- Rozlíšenie vstupného signálu v PBP nastavte na 1920 x 2160 pri 60 Hz, aby sa dosiahol požadovaný efekt zobrazenia.
- Keď je povolené PBP/PIP, kompatibilita zdroja vstupu hlavnej a vedľajšej obrazovky je zobrazená v nasledujúcej tabuľke:

PBP/PIP		Main Source (Hlavný zdroj)		
		HDMI1	HDMI2	DP
Sub Source (Podriadený zdroj)	HDMI1	V	V	V
	HDMI2	V	V	V
	DP	V	V	V

Color Setup (Nastavenie farieb)



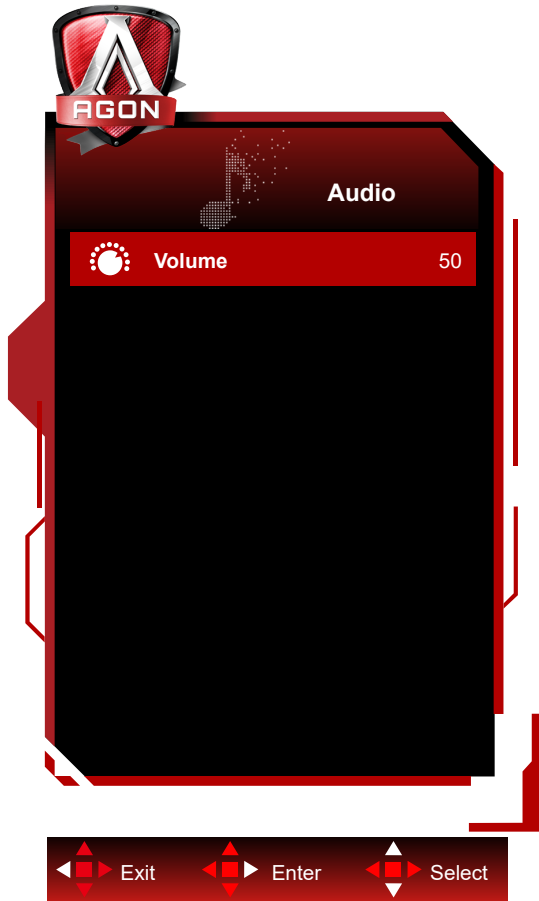
	LowBlue Mode (Režim Slabé modré svetlo)	Vypnutie/ Multimédia/Internet/ Kancelária/Čítanie	Zníženie vlny modrého svetla regulovaním teploty farieb.
	Color Temp. (Teplota farieb)	Warm (Teplé)	Vyvolanie teplého teplotného stupňa farieb z EEPROM.
		Normal (Štandardné)	Vyvolanie normálneho teplotného stupňa farieb z EEPROM.
		Cool (Studené)	Vyvolanie studeného teplotného stupňa farieb z EEPROM.
		User (Vlastné)	Vyvolanie Užívateľská teplota farieb z EEPROM.
	Color Gamut (Farebná škála)	Natívny panel	Štandardný panel farebného priestoru.
		sRGB	Farebný priestor sRGB.
		DCI-P3	Farebný priestor DCI-P3.
	Red (Červená)	0-100	Získanie červenej z digitálneho registra.
Green (Zelená)	0-100	Získanie zelenej z digitálneho registra.	
Blue (Modrá)	0-100	Získanie modrej z digitálneho registra.	

Poznámka:

Keď je "Režim HDR" alebo "HDR" v ponuke "Luminance (Svietivosť)" nastavené na non-off (nie vypnuté), nemožno upravovať žiadne položky v ponuke "Nastavenie farieb".

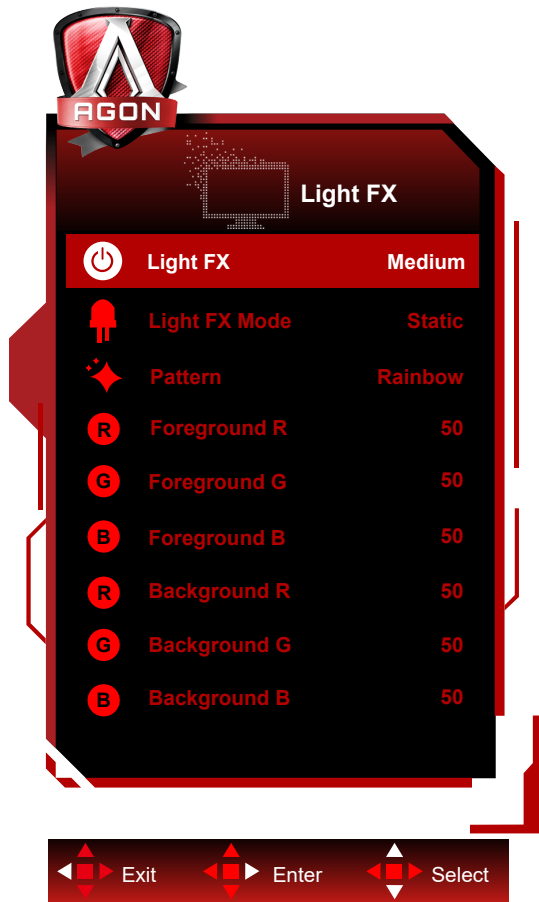
Keď je Color Temp.(Teplota farieb) nastavený na sRGB alebo DCI-P3, všetky ostatné položky v Color Setup (Nastavenia farieb) sa nedajú nastaviť.


Audio (Zvuk)



	Hlasitosť	0 – 100	Úprava nastavenia hlasitosti
--	-----------	---------	------------------------------


Light FX




	Light FX	Off / Low / Medium / Strong	Zvoľte intenzitu Light FX.
	Režim Light FX	Audio1/Audio2/Statický/ Usporiadanie tmavých bodov/ Posun gradientu/ Vyplnenie rozťahnutím/ Vyplnenie po častiach/ Vyplnenie rozťahnutím po častiach/Dýchanie/ Usporiadanie svetlých bodov/Priblíženie/Dúha/ Vodná vlna/Blikanie/ Ukážka	Výber režimu Light FX
	Vzorka	Red / Green / Blue / Dúha/Definované používateľom	Výber vzorka pre funkciu Light FX
	Popredie R	0 – 100	Ak je Vzorka nastavená na možnosť Zadefinovaná používateľom, používateľ môže upraviť farbu popredia pre funkciu Light FX.
	Popredie G		
	Popredie B		
	Pozadie R	0 – 100	Ak je Vzorka nastavená na možnosť Zadefinovaná používateľom, používateľ môže upraviť farbu pozadia pre funkciu Light FX.
Pozadie G			
Pozadie B			

OLED Care/Extra (Ďalší)

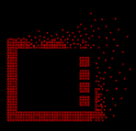


	Pixel Orbiting (Posunutie obrazu)	Off (Vyp.)/Weak/ (Slabé)/ Medium (Stredné)/Strong (Silné)	<p>Používa sa na zapnutie funkcie Pixel Orbiting, aby sa znížilo riziko zadržania obrazu. Odporúčané nastavenie tejto funkcie: "ON." (Zapnúť)</p> <p>Pixely obrazu budú ako celok vykonávať po zapnutí tejto funkcie kruhový pohyb. Amplitúda tohto pohybu je na základe nastavení. Presunutý znak môže byť odbočka. Keď je zvolená možnosť "Strong" (Silné), najpravdepodobnejšie dôjde k zadržaniu obrazu, ale možná odbočka môže byť najnápadnejšia.</p>
	Auto Warning (Automatická výstraha)	On (Zap.)/Off (Vyp.)	<p>Zapnite/vypnite funkciu automatickej výzvy na Obnoviť pixely.</p> <p>Na displeji sa automaticky zobrazí vyskakovacia ponuka, ktorá používateľa upozorňuje na spustenie Obnoviť pixely po každých 4 hodinách.</p> <p>Ak vyberiete možnosť Close (Zatvoriť), automaticky vyskakovacia ponuka na Obnoviť pixely sa už nebude zobrazovať. Ak v odporúčanej dobe nespustíte funkciu Obnoviť pixely, zvýši to riziko zvyškového obrazu na obrazovke. Postupujte opatrne.</p>
	Pixel Refresh (Obnoviť pixely)	On (Zap.)/Off (Vyp.)	<p>Používa sa na zapnutie a spustenie Obnoviť pixely na eliminovanie vytvoreného zadržania obrazu.</p> <p>Po spustení zvolíte „Yes“ (Áno) na výzvy ponuky a potom displej automaticky vypne obrazovku. Nevypínajte napájanie a nestláčajte žiadne klávesy. Bliká biela svetelná kontrolka napájania (svieti 1 sekundu/nesvieti 1 sekundu) a celý proces trvá približne 10 minút. Svetelná kontrolka napájania po dokončení zhasne a displej prejde do pohotovostného stavu.</p>

	Screen Saver (Šetrič obrazovky)	Off (Vyp.) / Slow / Fast	Keď sa zistí výskyt statického obrazu určitéj doby, funkcia šetriča obrazovky stlmí jas obrazovky s cieľom chrániť panel pred zamrznutím obrazu. Keď sa zistí pohyblivý obraz, monitor obnoví jas do predchádzajúceho pracovného stavu.
	Logos Protection (Ochrana pri zobrazení viacerých log)	Off (Vyp.)/1/2	Keď sa na obrazovke zistí zobrazenie viacerých statických log, odporúča sa zapnúť ochranu pri zobrazení viacerých log, ktorá stlmí jas obrazovky, aby sa chránil panel pred zamrznutím obrazu tam, kde sa zistilo zobrazenie log.
	Boundary Dimmer (Stlmenie jasu na okrajoch)	Off (Vyp.)/1/2/3	Pri špeciálnych pomeroch strán, ktoré obsahujú čiernu oblasť v zobrazovacom poli obrazovky alebo rozdelenej obrazovky, môže funkcia stlmenia jasu na okrajoch Boundary Dimmer automaticky zistiť a stlmíť jas konkrétnych oblastí s veľkým rozdielom v úrovniach jasu.
	Taskbar Dimmer (Stlmenie jasu hlavného panela)	Off (Vyp.)/1/2/3	Technológia stlmenia jasu hlavného panela Taskbar Dimmer stlmí jas oblasti hlavného panela na obrazovke. V iných oblastiach ako na hlavnom paneli nebudú badateľné žiadne zmeny jasu.
	Thermal Protection (Tepelná ochrana)	On (Zap.)/Off (Vyp.)	Keď je teplota monitora vyššia ako 60 stupňov Celzia, funkcia tepelnej ochrany automaticky stlmí jas obrazovky, aby sa zabezpečilo správne odvádzanie tepla. Odporúča sa zapnúť túto funkciu pre monitor.
	Input Select (Voľba vstupu)	AUTO/HDMI1/HDMI2/DP	Voľba zdroja vstupného signálu
	Off Timer (Vypnutie časovačom)	0 až 24 hodín	Slúži na voľbu vypnutia napájania jednosmerným prúdom
	Image Ratio (Pomer strán obrazu)	Wide (Šírka) / Aspect (Pomer strán) / 4:3/1:1 / 17"(4:3) / 19"(4:3) / 19"(5:4) / 19"W(16:10) / 21.5"W(16:9) / 22"W(16:10) / 23"W(16:9) / 23.6"W(16:9) / 24"W(16:9) / 27"W(16:9) / 30"W (21:9)	Slúži na voľbu pomeru strán obrazu na displeji.
	DDC/CI	áno alebo nie	Zapnutie alebo vypnutie podpory DDC/CI
	Reset (Resetovanie)	áno alebo nie	Obnovenie nastavení ponuky na predvolené hodnoty
	Time after Pixel Refresh (Doba po eliminácii zadržania obrazu)		Týka sa doby, počas ktorej obrazovka svieti po vykonaní poslednej operácie Pixel Refresh v jednotkách hodín. Každé štyri hodiny sa automaticky odošle používateľovi výzva na vykonanie Pixel Refresh.
	Pixel Refresh Counts (Koľkokrát bolo zadržanie obrazu eliminované)		Používa sa na zaznamenanie toho, koľkokrát bola vykonaná Pixel Refresh.

OSD Setup (Nastavenie OSD)



	Language (Jazyk)		Voľba jazyka pre OSD
	Timeout (Časový interval vypnutia)	5-120	Nastavenie časového intervalu vypnutia pre OSD
	DP Capability (Kapacita DP)	1.1/1.2/1.4	Ak obrazový obsah DP podporuje DP1.2/1.4, prosím, zvolte DP1.2/1.4 pre položku Kapacita DP; v opačnom prípade zvolte DP1.1. Upozorňujeme, že iba DP1.2/1.4 podporuje funkciu bez synchronizácie
	H. Position (Horizontálna poloha)	0-100	Nastavenie horizontálnej polohy ponuky na obrazovke
	V. Position (Vertikálna poloha)	0-100	Nastavenie vertikálnej polohy ponuky na obrazovke
	Transparency (Priehľadnosť)	0-100	Nastavenie priehľadnosti OSD
	Break Reminder (Pripomenutie ohľadne prestávky)	zapnúť alebo vypnúť	Pripomenutie prestávky, ak používateľ pracuje nepretržite viac ako 1 hodinu.

Indikátor LED

Stav	Farba indikátora LED
Režim plného výkonu	Biela
Režim aktívneho vypnutia	Oranžová
Prebieha Pixel Refresh	Bliká biela svetelná kontrolka (striedavo blikne a zhasne na jednu sekundu).
Nesprávna funkcia panela OLED	Bliká oranžová svetelná kontrolka (striedavo blikne a zhasne raz za jednu sekundu).
Režim vypnutia	Svetelná kontrolka nesvieti.

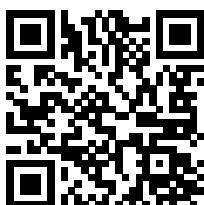
Riešenie problémov

Problémy	Možné riešenia
Svetelná kontrolka napájania nesvieti.	<ul style="list-style-type: none"> • Skontrolujte, či je zapnuté napájanie. • Skontrolujte, či je zapojený napájací kábel.
Svetelná kontrolka napájania svieti, ale nezobrazuje sa žiadny obraz.	<ul style="list-style-type: none"> • Skontrolujte, či je zapnuté napájanie počítača. • Skontrolujte, či je správne zapojená grafická karta počítača. • Skontrolujte, či je signálny vodič displeja správne zapojený do počítača. • Skontrolujte, konektor signálneho vodiča displeja a uistite sa, že nie sú ohnuté žiadne kolíky. • Ak chcete overiť, či počítač funguje, na klávesnici počítača sledujte svetelnú kontrolku klávesu Caps Lock.
Žiadny obraz nie je zobrazený, ale bliká oranžová svetelná kontrolka.	<ul style="list-style-type: none"> • Porucha panela OLED a nefunguje správne. Poradte sa popredajným servisným personálom AOC.
Nedá sa vykonať funkcia Plug-to-use (zapnúť a používať).	<ul style="list-style-type: none"> • Skontrolujte, či zariadenie podporuje funkciu Plug-to-use (zapnúť a používať). • Skontrolujte, či adaptér podporuje funkciu Plug-to-use (zapnúť a používať).
Nejasný obraz	<ul style="list-style-type: none"> • Nastavte pomer svetivosti a kontrastu.
Obraz kmitá alebo sa vlní.	<ul style="list-style-type: none"> • Na periférii sa môžu nachádzať elektrické spotrebiče alebo zariadenia, ktoré môžu spôsobovať elektronické rušenie.
Obrazovka zobrazuje hlásenie "signálny vodič nie je k dispozícii" alebo "žiadny signál".	<ul style="list-style-type: none"> • Skontrolujte, či je signálny vodič správne pripojený. • Skontrolujte, čo nie je ohnutý kolík v konektore signálneho vodiča. • Funkciu Pixel Refresh možno zapnúť a spustiť v ponuke zobrazenia na eliminovanie vytvoreného zadržania obrazu. Viacnásobným spustením tejto funkcie sa dosiahne požadovaný efekt zobrazenia obrazu. Ďalšie pokyny týkajúce sa údržby obrazovky nájdete v používateľskej príručke na oficiálnej internetovej stránke.
Obrazovka zobrazuje hlásenie "neplatný vstup".	<ul style="list-style-type: none"> • Skontrolujte, či je počítač nastavený v nesprávnom režime zobrazovania. Počítač resetujte v režime zobrazenia, ktorý je podrobne uvedený v používateľskej príručke.
Zadržanie obrazu	<ul style="list-style-type: none"> • Funkciu Pixel Refresh možno zapnúť a spustiť v ponuke zobrazenia na eliminovanie vytvoreného zadržania obrazu na základe charakteristiky panela OLED. Na dosiahnutie požadovaného zobrazenia obrazu sa odporúča viackrát spustiť túto funkciu. Ďalšie pokyny týkajúce sa údržby obrazovky nájdete v používateľskej príručke na oficiálnej internetovej stránke.
Informácie týkajúce sa predpisov a služieb	Prečítajte si informácie týkajúce sa predpisov a služieb, ktoré sú uvedené v príručke na CD disku alebo na www.aoc.com (model, ktorý ste si zakúpili vo vašej krajine, a informácie týkajúce sa predpisov a služieb nájdete na stránke podpory zákazníkom.

Špecifikácie

Všeobecné špecifikácie

Panel	Názov modelu	AG326UD		
	Systém mechaniky	OLED		
	Rozmer viditeľného obrazu	80,3 cm po uhlopriečke		
	Rozstup pixlov	0,1814mm (V) × 0,1814mm (Š)		
	Zobrazenie farieb	1,07B farieb ^[2]		
Iné	Horizontálny rozsah snímania	30k-370kHz		
	Veľkosť (maximálna) pre horizontálne snímanie	699,48 mm		
	Vertikálny rozsah snímania	48-165Hz		
	Veľkosť (maximálna) pre vertikálne snímanie	337.06 mm		
	Optimálne predvolené rozlíšenie	3840 x 2160@60Hz		
	Max resolution	3840 x 2160@165Hz ^[2]		
	Plug & Play	VESA DDC2B/CI		
	Typ konektora	HDMI2/DisplayPort/USBx3/USB upstream/Slúchadlá		
	Zdroj napájania	100-240V~ 50/60Hz 2.5A		
	Spotreba energie	Typicky (predvolený jas a kontrast)	100W	
		Max. (jas = 100, kontrast = 100)	≤182W	
Pohotovostný režim		≤ 0.5 W		
Prostredie	Teplota	Prevádzková	0°C~ 40°C	
		Nie prevádzková	-25°C~ 55°C	
	Vlhkosť	Prevádzková	10 až 85 % (bez kondenzácie)	
		Nie prevádzková	5 až 93 % (bez kondenzácie)	
	Nadmorská výška	Prevádzková	0 až 5000 m (0 až 16404 stôp)	
		Nie prevádzková	0 až 12192 m (0 až 40000 stôp)	



Poznámka:

[1]. Tento výrobok podporuje maximálny počet farieb zobrazenia 1,07 miliardy a podmienky nastavenia sú nasledujúce (obmedzenia niektorých grafických kariet môžu spôsobovať rozdiely):

Verzia signálu Farebný formát Stav Farebná hĺbka	HDMI2.1		DisplayPort1.4	
	YCbCr422 YCbCr420	YCbCr444 RGB	YCbCr422 YCbCr420	YCbCr444 RGB
3840x2160 165Hz 10bpc	OK	OK	OK	OK
3840x2160 165Hz 8bpc	OK	OK	OK	OK
3840x2160 160Hz 10bpc	OK	OK	OK	OK
3840x2160 160Hz 8bpc	OK	OK	OK	OK
3840x2160 144Hz 10bpc	OK	OK	OK	OK
3840x2160 144Hz 8bpc	OK	OK	OK	OK
3840x2160 120Hz 10bpc	OK	OK	OK	OK
3840x2160 120Hz 8bpc	OK	OK	OK	OK
3840x2160 60Hz 10bpc	OK	OK	OK	OK
3840x2160 60Hz 8bpc	OK	OK	OK	OK
Nízke rozlíšenie 10bpc	OK	OK	OK	OK
Nízke rozlíšenie 8bpc	OK	OK	OK	OK

Poznámka: Pre grafickú kartu NVIDIA® sa odporúča Display Port. Pre grafickú kartu AMD® sa môže použiť HDMI alebo Display Port.

[2]: Na dosiahnutie UHD 120 Hz/160 Hz/165 Hz pre vstupný signál DP1.4 sa musí používať grafická karta, ktorá podporuje DSC. V prípade podpory DSC sa poraďte s výrobcom grafickej karty.

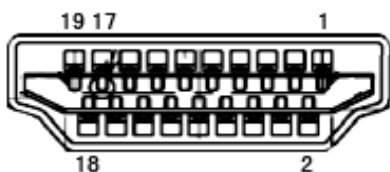
Prednastavené režimy zobrazenia

ŠTANDARD	ROZLIŠENIE (±1Hz)	HORIZONTÁLNA FREKVENCIA (kHz)	VERTIKÁLNA FREKVENCIA (Hz)
VGA	640x480@60Hz	31.469	59.940
	640x480@72Hz	37.861	72.809
	640x480@75Hz	37.500	75.000
	640x480@100Hz	51.080	99.769
	640x480@120Hz	60.938	119.720
SVGA	800x600@56Hz	35.156	56.250
	800x600@60Hz	37.879	60.317
	800x600@72Hz	48.077	72.188
	800x600@75Hz	46.875	75.000
	800x600@100Hz	62.760	99.778
	800x600@120Hz	76.302	119.972
XGA	1024x768@60Hz	48.363	60.004
	1024x768@70Hz	56.476	70.069
	1024x768@75Hz	60.023	75.029
SXGA	1280x1024@60Hz	63.981	60.020
	1280x1024@75Hz	79.976	75.025
FHD	1920x1080@60Hz	67.500	60.000
	1920x1080@100Hz	112.500	100.000
	1920x1080@120Hz	137.260	119.982
QHD	2560x1440@60Hz	96.180	60.000
	2560x1440@120Hz	183	120
	2560x1440@144Hz	222.194	144.01
PBP	1280x1440@60Hz	89.450	59.913
	1280x1440@75Hz	111.972	74.998
UHD	3840x2160@60Hz	141.12	60
	3840x2160 @100Hz	222.202	100.001
	3840x2160 @120Hz	282.25	120.005
	3840x2160 @144Hz	338.69	144
	3840x2160 @160Hz	351.362	160.001
	3840x2160 @165Hz	388.08	165
IBM MODES			
DOS	720x400@70Hz	31.469	70.087
MAC MODES			
VGA	640x480@67Hz	35.000	66.667
SVGA	832x624@75Hz	49.725	74.551

Poznámka:

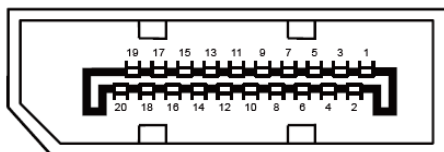
Podľa štandardu VESA sa môže vyskytnúť malá odchýlka (+/-1 Hz) pri výpočte obnovovacieho kmitočtu (frekvencia poľa) rôznych operačných systémov a grafických kariet. Aby sa zlepšila kompatibilita, menovitý obnovovací kmitočet tohto výrobku bol zaokrúhlený. Pozrite si skutočný výrobok.

Priradenie kolíkov



19-kolíkový signálny kábel pre farebné zobrazenie

Číslo kolíka	Názov signálu	Číslo kolíka	Názov signálu	Číslo kolíka	Názov signálu
1.	TMDS údaje 2+	9.	TMDS údaje 0-	17.	Uzemnenie DDC/CEC
2.	Tienenie TMDS údajov 2	10.	TMDS synchronizácia +	18.	Napájanie +5 V
3.	TMDS údaje 2-	11.	Tienenie TMDS synchronizácie	19.	Rozpoznanie aktivačnej zástrčky
4.	TMDS údaje 1+	12.	Synchronizácia TMDS-		
5.	Tienenie TMDS údajov 1	13.	CEC		
6.	TMDS údaje 1-	14.	Vyhradené (N.C. na zariadení)		
7.	TMDS údaje 0+	15.	SCL		
8.	Tienenie TMDS údajov 0	16.	SDA		



20-kolíkový signálny kábel pre farebné zobrazenie

Kolík č.	Názov signálu	Kolík č.	Názov signálu
1	ML_Lane 3 (n)	11	GND
2	GND	12	ML_Lane 0 (p)
3	ML_Lane 3 (p)	13	CONFIG1
4	ML_Lane 2 (n)	14	CONFIG2
5	GND	15	AUX_CH(p)
6	ML_Lane 2 (p)	16	GND
7	ML_Lane 1 (n)	17	AUX_CH(n)
8	GND	18	Rozpoznanie aktivačnej zástrčky
9	ML_Lane 1 (p)	19	Return DP_PWR
10	ML_Lane 0 (n)	20	DP_PWR

Plug and Play

Funkcia Plug and Play DDC2B

Tento monitor je vybavený funkciou VESA DDC2B, ktorá je v súlade s normou VESA DDC STANDARD. Umožňuje monitoru informovať hostiteľský systém o svojej identite, a to v súlade so stupňom používaného DDC a komunikovať so systémom o dodatočných informáciách týkajúcich sa jeho zobrazovacích schopností.

DDC2B predstavuje dvojsmerný dátový kanál založený na protokole I2C. Hostiteľ dokáže vyžiadať informácie EDID prostredníctvom kanála DDC2B.