



OLED monitor – uživatelská příručka

AG326UD

Na základě vlastností produktu OLED doporučujeme provádět údržbu obrazovky v souladu s pokyny v návodu k použití, aby se zabránilo ulpívání obrazu.

AOC

www.aoc.com

©2024 AOC. All Rights Reserved

Version: A00

HDMI[®]
HIGH-DEFINITION MULTIMEDIA INTERFACE

Bezpečnost.....	1
Národní konvence	1
Výkon	2
Montáž	3
Čištění	4
Jiné.....	5
Konfigurace	6
Obsah krabice	6
Instalace stojánku a podstavce	7
Nastavení zorného úhlu	8
Připojení monitoru	9
Přípevnění závěsného ramene	10
Funkce Adaptive-Sync	11
HDR	12
Nastavení	13
Klávesové zkratky	13
Průvodce tlačítky OSD (nabídka).....	14
OSD Setting (Nastavení OSD)	16
Game Settings (Herní nastavení)	17
Luminance (Světelnost).....	19
PIP Setting (Nastavení PIP).....	21
Color Setup (Nastavení barev)	22
Audio (Zvuk)	23
Light FX	24
OLED Care/Extra (Údrž. OLED/Extra).....	25
OSD Setup (Nastavení OSD)	27
Indikátor LED	28
Odstraňování problémů	29
Technické údaje.....	30
Obecné specifikace.....	30
Předvolené režimy zobrazení.....	32
Přiřazení kolíků	33
Plug and Play	34

Bezpečnost

Národní konvence

Následující pododdíly popisují notační konvence použité v tomto dokumentu.

Poznámky, upozornění a varování

V rámci této příručky mohou být některé bloky textu doplněny ikonou a vytištěny tučně nebo kurzívou. K těmto blokům patří poznámky, upozornění a varování, jež jsou používány následujícím způsobem:



POZNÁMKA: POZNÁMKA poukazuje na důležité informace, jež pomáhají lépe využít daný počítačový systém.





UPOZORNĚNÍ: UPOZORNĚNÍ ukazuje na potenciální škodu na hardwaru či ztrátu dat a popisuje, jak tomuto problému předejít.





VAROVÁNÍ: VAROVÁNÍ poukazuje na možnou fyzickou újmu a popisuje, jak tomuto problému předejít. Některá varování mohou být zobrazena v jiných formátech a nemusí je doplňovat žádná ikona. V takových případech je určitá prezentace varování určena úředními orgány.


Výkon

 Tento monitor může být napájen pouze napájecím zdrojem, který je uveden na výrobním štítku zařízení. Pokud si nejste jisti, jaké napájecí napětí je ve vaší domácí elektrické zásuvce, obraťte se na prodejce nebo dodavatele energie.

 Tento monitor je vybaven tříkolíkovou uzemněnou síťovou zástrčkou. Tuto zástrčku lze z bezpečnostních důvodů zasunout pouze do uzemněné zásuvky. Pokud vaše síťová zásuvka neumožňuje připojení této vidlice, obraťte se na elektrikáře, aby vám nainstaloval správnou zásuvku, nebo použijte adaptér k bezpečnému uzemnění zařízení. Neporušujte bezpečnostní účel uzemněné zásuvky.

 Při bouřkách s blesky nebo pokud nebudete monitor dlouho používat, odpojte napájecí kabel ze zásuvky ve zdi. Zabráníte tak poškození monitoru v důsledku přepětových špiček (rázů).

 Nepřetěžujte prodlužovací šňůry s několika zásuvkami a prodlužovací šňůry. Přetěžování může mít za následek vznik ohně nebo úraz elektrickým proudem.

 Aby bylo zajištěno uspokojivé fungování monitoru, používejte jej pouze s počítači s certifikátem UL, které jsou vybaveny správně konfigurovanou zásuvkou značenou 100-240 Vstř., min. 5 A.

 Používaná zásuvka by měla být instalována v blízkosti zařízení a snadno přístupná.

Montáž

! Neumísťujte monitor na nestabilní vozíky, stojany, stativy, držáky nebo stoly. Pokud dojde k pádu monitoru, může dojít ke zranění osob a závažnému poškození tohoto produktu. Používejte zařízení pouze vozík, stojan, podstavec, držák nebo stůl určené výrobcem nebo prodávané s tímto produktem. Při instalaci tohoto produktu postupujte podle pokynů výrobce a použijte montážní příslušenství doporučené výrobcem. Při převozu produktu na vozíku byste měli být opatrní.

! Do výřezu na skříňce monitoru nikdy nezasunujte žádné předměty. Mohlo by dojít k poškození součástek a obvodů a ke vzniku požáru nebo úrazu elektrickým proudem. Vyvarujte se polítí monitoru jakoukoli kapalinou.

! Nepokládejte produkt přední stranou na zem.

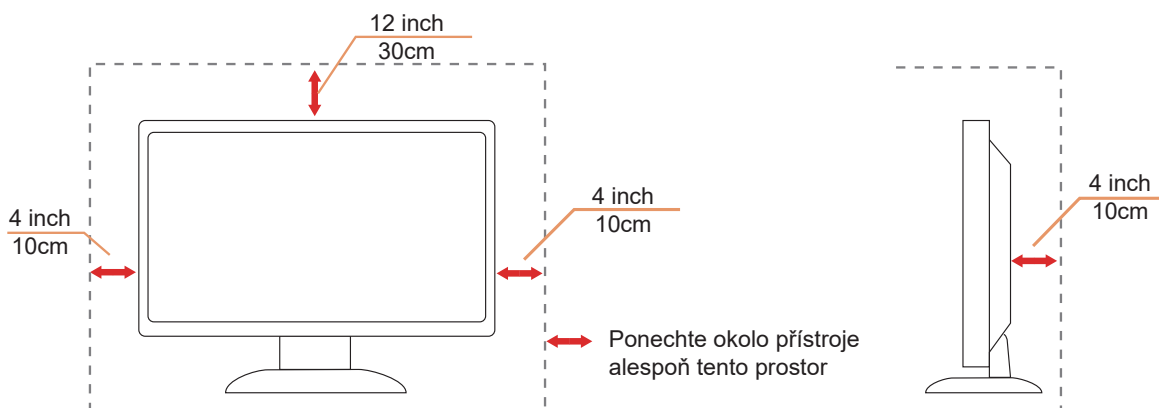
! Pokud budete monitor upevňovat na zeď nebo polici, použijte upevňovací soupravu schválenou výrobcem a při montáži dodržujte uvedené pokyny.

! Okolo monitoru ponechte prostor podle obrázku níže. V opačném případě může být cirkulace vzduchu nedostatečná a přehřívání může způsobit požár nebo poškození monitoru.

! Aby nedošlo k poškození, například vypadnutí panelu z rámečku, nenaklánějte monitor směrem dolů o více než -5 stupňů. Pokud bude překročen maximální úhel náklonu -5 stupňů, na poškození monitoru se nebude vztahovat záruka.

Níže jsou uvedeny doporučené větrací plochy okolo monitoru, když je nainstalován na podstavci:

Instalace na stojánek



Čištění

! Pravidelně čistěte skříně měkkým hadříkem navlhčeným ve vodě.

! K čištění použijte měkký bavlněný nebo mikrovláknový hadřík. Hadřík musí být vlhký a téměř suchý, aby do skříně nemohla vniknout žádná tekutina.



! Před čištěním monitoru odpojte napájecí kabel.

Jiné



Pokud z monitoru vychází zvláštní zápach, zvuky nebo kouř, IHNEĎ odpojte zástrčku napájecího kabelu a kontaktujte servisní středisko.



Zabraňte blokování větracích otvorů stolem nebo závěsem.



Během používání nevystavujte monitor OLED nadměrným otřesům nebo nárazům.



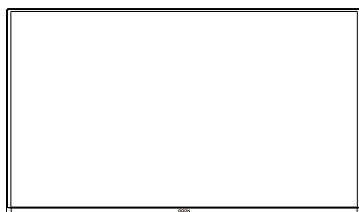
Při používání nebo přemísťování do monitoru nekopejte a zabraňte případnému pádu.



Na základě vlastností produktu OLED nedoporučujeme používat tento produkt souvisle déle než čtyři hodiny. Tento produkt využívá řadu technologií k eliminaci možného ulpívání obrazu. Podrobnosti najdete v části “Údržba obrazovky”.

Konfigurace

Obsah krabice



OLED Monitor



Quick Start Guide

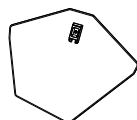
*



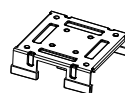
Warranty card



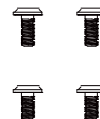
Stand



Base



Wall Mount Bracket



Wall Mount Screws



Stand Screws



Screwdriver



Power Cable

*



DisplayPort Cable

*



HDMI Cable

*



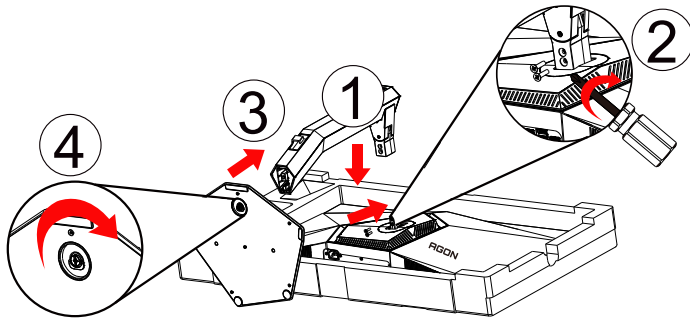
USB Cable

* Některé kabely signálu nejsou v některých zemích nebo oblastech dodávány. Podrobnější informace vám poskytne místní prodejce nebo pobočka společnosti AOC.

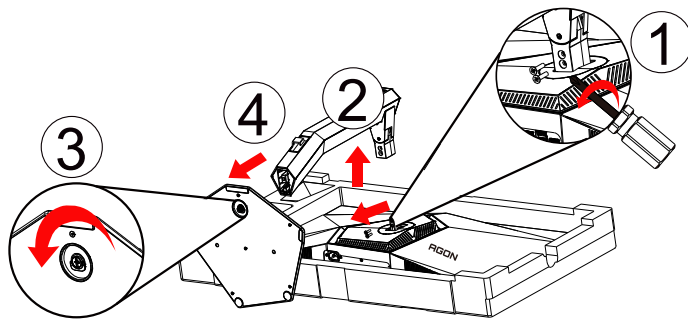
Instalace stojánku a podstavce

Nainstalujte nebo odstraňte podstavec podle následujících kroků.

Nastavení:



Odebrat:

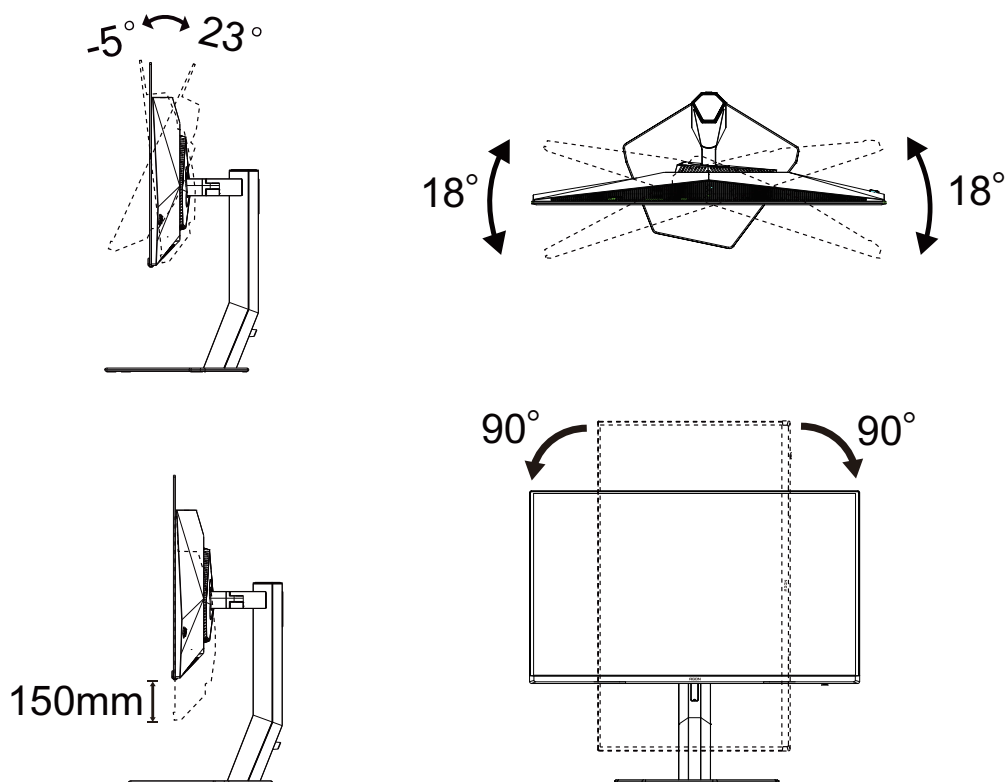


Nastavení zorného úhlu

Pro optimální sledování obrazu je doporučeno dívat se na monitor zpříma a pak nastavit úhel monitoru podle vašich vlastních preferencí.

Podržte podstavec monitoru, aby se monitor při změně úhlu monitoru nepřevrátil.

Monitor je možno nastavit v níže uvedeném rozmezí:



POZNÁMKA:

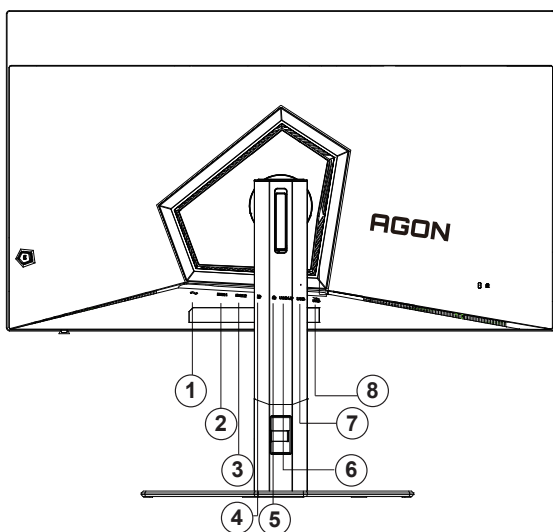
Při změně úhlu pohledu monitoru se nedotýkejte OLED obrazovky. Mohlo by dojít k poškození nebo zničení obrazovky OLED.

Varování:

1. Aby nedošlo k poškození obrazovky, například vypadnutí panelu, nenaklánějte monitor směrem dolů o více než -5 stupňů.
2. Při nastavování úhlu monitoru netlačte na obrazovku. Chyťte jen rámeček.

Připojení monitoru

Zapojení kabelů na zadní straně monitoru:



1. Vstup napájení
2. HDMI1
3. HDMI2
4. DisplayPort
5. Sluchátka
6. USB3.2 Gen1 odesílání
7. USB3.2 Gen1 stahování x2
8. USB3.2 Gen1 stahování + rychlé nabíjeníx1

Připojení k počítači

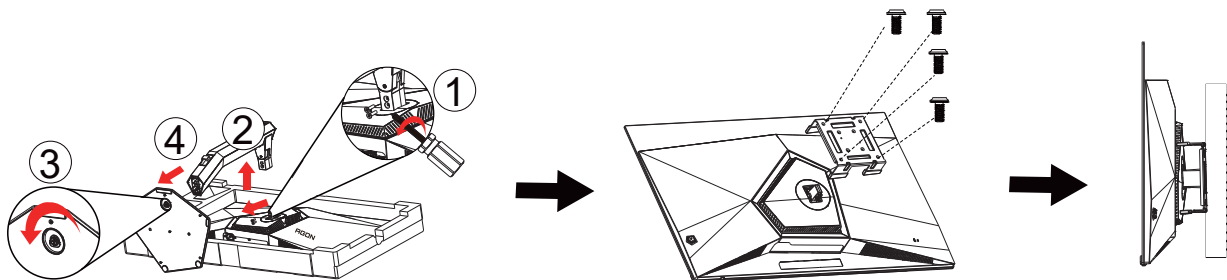
1. K zadní části displeje pevně připojte napájecí kabel.
2. Vypněte počítač a odpojte jeho napájecí kabel.
3. Připojte kabel signálu displeje ke konektoru videa na počítači.
4. Zapojte napájecí kabel počítače a displeje do blízké zásuvky.
5. Zapněte počítač a displej.

Pokud monitor zobrazuje obraz, je instalace dokončena. Pokud k zobrazení obrazu nedojde, viz část Odstraňování problémů.

Pro ochranu vybavení vždy vypněte počítač a OLED monitor před připojením.

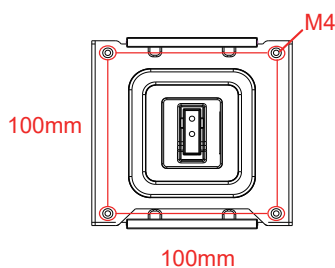
Přípevnění závěsného ramene

Příprava pro montáž na doplňkové závěsné rameno.

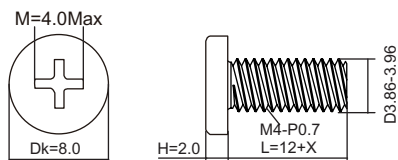



Tento monitor lze připevnit na závěsné rameno, které lze zakoupit samostatně. Než budete pokračovat v montáži, odpojte napájení. Postupujte následujícím způsobem:

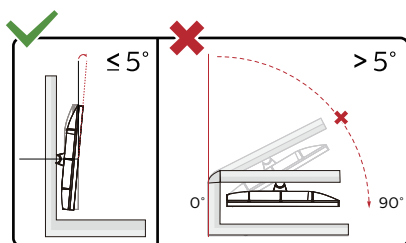
1. Odmontujte podstavec.
2. Sestavte závěsné rameno podle pokynů výrobce.
3. Umístěte závěsné rameno na zadní stranu monitoru. Zorientujte otvory ramene s otvory na zadní straně monitoru.
4. Našroubujte do otvorů 4 šrouby a utáhněte.
5. Znovu připojte kabely. Připevněte rameno na stěnu podle návodu na použití, který byl dodán s ramenem.



Technické specifikace nástěnného držáku: $M4*(12+X)$ mm (X=tloušťka nástěnného držáku)



 **Poznámka:** Otvory pro šrouby držáku VESA nejsou k dispozici pro všechny modely – obraťte se na prodejce nebo oficiální oddělení AOC.



Provedení displeje se může lišit od ilustrací.

Varování:

1. Aby nedošlo k poškození obrazovky, například vypadnutí panelu, nenaklánějte monitor směrem dolů o více než -5 stupňů.
2. Při nastavování úhlu monitoru netlačte na obrazovku. Chyťte jen rámeček.

Funkce Adaptive-Sync

1. Funkce Adaptive-Sync funguje s DisplayPort/HDMI
2. Kompatibilní grafická karta: Níže je uveden seznam doporučených karet, který lze rovněž najít na www.AMD.com

Grafické karty

- Radeon™ RX Vega series
- Radeon™ RX 500 series
- Radeon™ RX 400 series
- Radeon™ R9/R7 300 series (s výjimkou R9 370/X, R7 370/X, R7 265)
- Radeon™ Pro Duo (2016)
- Radeon™ R9 Nano series
- Radeon™ R9 Fury series
- Radeon™ R9/R7 200 series (s výjimkou R9 270/X, R9 280/X)

Procesory

- AMD Ryzen™ 7 2700U
- AMD Ryzen™ 5 2500U
- AMD Ryzen™ 5 2400G
- AMD Ryzen™ 3 2300U
- AMD Ryzen™ 3 2200G
- AMD PRO A12-9800
- AMD PRO A12-9800E
- AMD PRO A10-9700
- AMD PRO A10-9700E
- AMD PRO A8-9600
- AMD PRO A6-9500
- AMD PRO A6-9500E
- AMD PRO A12-8870
- AMD PRO A12-8870E
- AMD PRO A10-8770
- AMD PRO A10-8770E
- AMD PRO A10-8750B
- AMD PRO A8-8650B
- AMD PRO A6-8570
- AMD PRO A6-8570E
- AMD PRO A4-8350B
- AMD A10-7890K
- AMD A10-7870K
- AMD A10-7850K
- AMD A10-7800
- AMD A10-7700K
- AMD A8-7670K
- AMD A8-7650K
- AMD A8-7600
- AMD A6-7400K

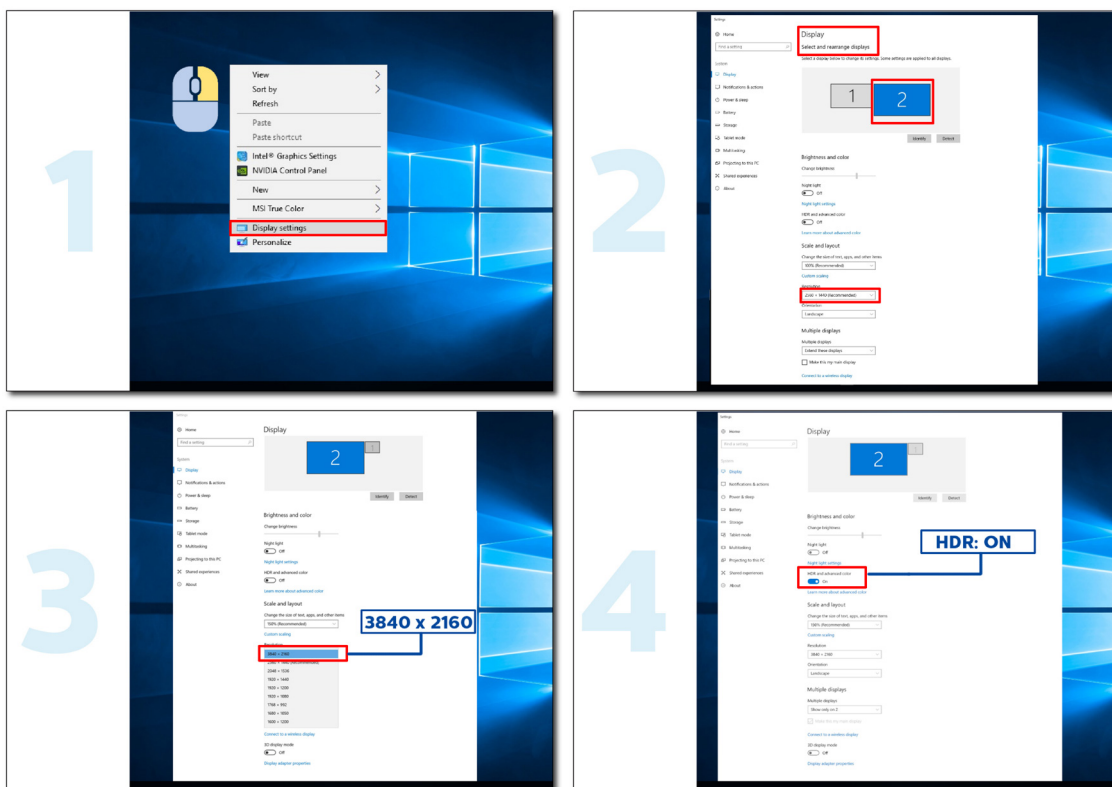
HDR

Je kompatibilní se vstupními signály ve formátu HDR10.

V případě kompatibilního přehrávače a obsahu může monitor automaticky aktivovat funkci HDR. Požádejte výrobce zařízení a poskytovatele obsahu o informace ohledně kompatibility vašeho zařízení a obsahu. Pokud funkci automatické aktivace nepotřebujete, nastavte funkci HDR na "VYPNUTO".

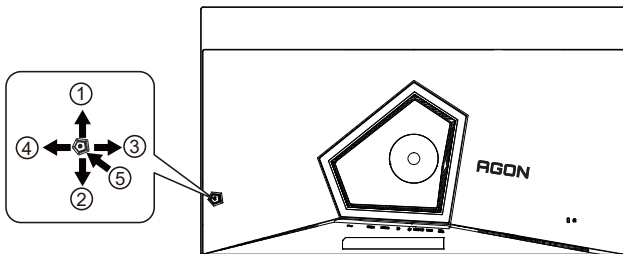
Note:

1. Pro rozhraní DisplayPort/HDMI v operačním systému WIN10 verze nižší(starší) než V1703 není zapotřebí žádné zvláštní nastavení.
2. V operačním systému WIN10 verze V1703 je k dispozici pouze rozhraní HDMI a rozhraní DisplayPort nefunguje.
3. Display Settings (Nastavení zobrazení):
 - a. Rozlišení monitoru je nastaveno na 3840 × 216 a funkce HDR je přednastavena na ZAPNUTO.
 - b. Po přechodu do některé aplikace můžete dosáhnout optimálního efektu HDR, když změníte rozlišení na 3840 × 216(pokud je k dispozici).



Nastavení

Klávesové zkratky



1	Zdroj / Nahoru
2	Dial Point/Dolů
3	Herní režim/vlevo
4	Light FX/Vpravo
5	Napájení/nabídka/vstup

Napájení/nabídka/vstup

Stisknutím vypínače zapnete monitor.

Není-li zobrazena nabídka OSD, stisknutím zobrazíte nabídku OSD nebo potvrďte výběr. Stisknutím a podržením přibližně 2 sekundy vypnete monitor.

Dial Point

Není-li zobrazena nabídka OSD, stisknutím tlačítka Dial Point zobrazíte/skryjete Dial Point.

Herní režim/vlevo

Když není zobrazena nabídka OSD, stisknutím tlačítka "Vlevo" otevřete funkci herního režimu. Potom stisknutím tlačítka "Vlevo" nebo "Vpravo" vyberte herní režim (FPS, RTS, Závod, Hráč 1, Hráč 2 nebo Hráč 3) podle různých typů her.

Light FX/Vpravo

NKdyž není zobrazena nabídka OSD, aktivujte funkci Light FX stisknutím tlačítka "Vpravo".

Zdroj / Nahoru

Když je nabídka OSD zavřena, tlačítko Source (Zdroj) bude mít funkci rychlého tlačítka Source (Zdroj).

Průvodce tlačítky OSD (nabídka)



Enter : Tlačítko Enter slouží k přechodu na další úroveň nabídky OSD
Přesunout: Pomocí tlačítka vlevo / nahoru / dolů přesunujte výběr OSD
Konec: Pomocí tlačítka vpravo ukončíte nabídku OSD



Enter : Tlačítko Enter slouží k přechodu na další úroveň nabídky OSD
Přesunout: Pomocí tlačítka vpravo / nahoru / dolů přesunujte výběr OSD
Konec: Pomocí tlačítka vlevo ukončíte nabídku OSD



Enter : Tlačítko Enter slouží k přechodu na další úroveň nabídky OSD
Přesunout: Pomocí tlačítka nahoru / dolů přesunujte výběr OSD
Konec: Pomocí tlačítka vlevo ukončíte nabídku OSD



Přesunout: Pomocí tlačítka vlevo / vpravo / nahoru / dolů přesunujte výběr OSD



Konec: Pomocí tlačítka vlevo ukončíte nabídku OSD a vrátíte se na předchozí úroveň OSD
Enter: Tlačítko vpravo slouží k přechodu na další úroveň nabídky OSD
Vybrat: Pomocí tlačítka nahoru / dolů přesunujte výběr OSD



Enter: Pomocí tlačítka Enter použijete nastavení OSD a vrátíte se zpět na předchozí úroveň OSD
Vybrat: Pomocí tlačítka dolů upravte nastavení OSD



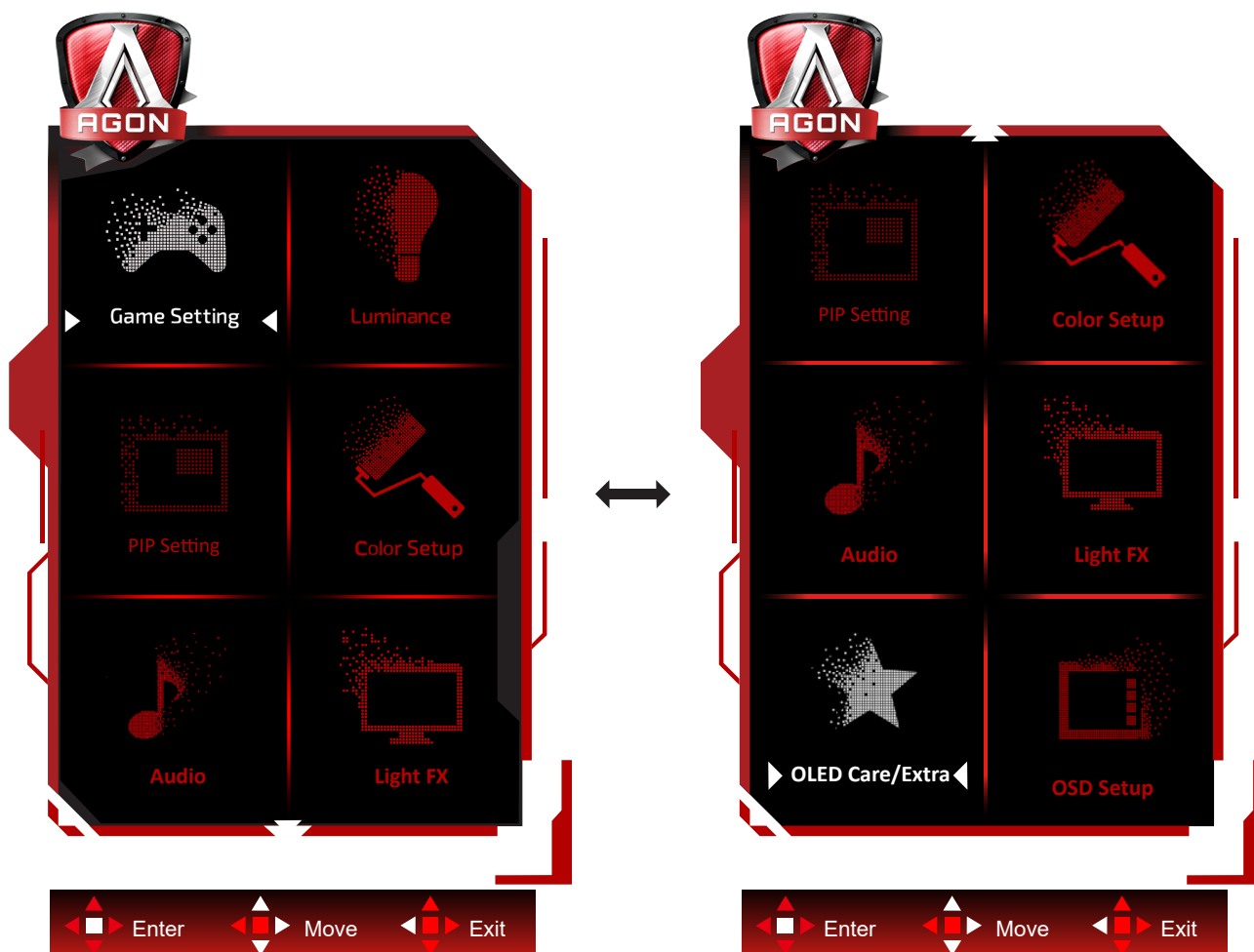
Vybrat: Pomocí tlačítka nahoru / dolů upravte nastavení OSD



Enter: Pomocí tlačítka Enter ukončíte nabídku OSD a vrátíte se na předchozí úroveň OSD
Vybrat: Pomocí tlačítka vlevo / vpravo upravte nastavení OSD

OSD Setting (Nastavení OSD)

Základní a jednoduché pokyny pro ovládací tlačítka.




- 1). Stisknutím tlačítka MENU aktivujete okno nabídky OSD.
- 2). Podle průvodce tlačítky přemístěte nebo vyberte (upravte) nastavení OSD.
- 3). Funkce zamknutí/odemknutí nabídky OSD: Chcete-li zamknout nebo odemknout nabídku OSD, stiskněte a podržte tlačítko Dolů 10 sekund, když funkce OSD není aktivní.

Poznámky:

Pokud má výrobek pouze jeden vstup signálu, položku "Výběr Vstupu" nelze upravit.

Game Settings (Herní nastavení)



	Game Mode (Režim Hra)	Off (Vypnuto):	Žádná optimalizace v herním režimu.
		FPS	Pro hraní FPS (stříleček). Zlepšuje detaily temných oblastí.
		RTS	Pro hraní RTS (strategií v reálném čase). Vylepšuje kvalitu obrazu.
		Racing (Závody)	Pro hraní závodních her. Nabízí nejrychlejší odezvu a vysokou sytost barev.
		Gamer 1 (Hráč 1)	Uživatelská nastavení, předvolba Hráč 1.
		Gamer 2 (Hráč 2)	Uživatelská nastavení, předvolba Hráč 2.
		Gamer 3 (Hráč 3)	Uživatelská nastavení, předvolba Hráč 3.
	Shadow Control (Ovládání stínu)	0-20	Výchozí nastavení ovládání stínů je 0; pak může koncový uživatel nastavit zvýšení od 0 do 20 pro jasnější obraz. Pokud je obraz příliš tmavý a detaily nejsou jasně vidět, upravte od 0 do 20 pro dosažení čistého obrazu.
	Game Color (Herní barva)	0-20	Herní barva poskytuje 0 - 20 úrovní nastavení sytosti pro vylepšení obrazu
	Sniper Scope (Odstř puškohl)	Off(Vypnuto) / 1 / 1.5 / 2.0	Umožňuje obraz lokálně přiblížit pro snazší míření při střelbě.
Adaptive-Sync	Off(Vypnuto)/ On(Zapnuto)	Deaktivuje nebo aktivuje Adaptive-Sync. Poznámka k funkci Adaptive-Sync: Když je aktivní funkce Adaptive-Sync, v některých herních prostředích může docházet k blikání.	
Low input Lag (Nízké zpoždění vstupu)	On/Off (Zapnuto/Vypnuto)	Vypnutím mezipaměti rámců lze omezit zpoždění vstupu. Poznámka: Nízká vstupní prodleva při rozlišení UHD 120 Hz / 165 Hz a PIP/PBP, vypnutí zaměřovače lze upravit. Ve stavu Adaptive-Sync je to ve výchozím nastavení aktivní a nelze to upravit.	

	Frame Counter (Čítač rámců)	Off (Vypnuto)/ Right-up(Vpravo nahore) / Right- Down(Vpravo dole) / Left- Up(Vlevo dole) / Left-Down(Vlevo nahore)	Zobrazí V frekvenci na vybraném rohu
	HDMI1	Console/DVD/PC	Vyberte typ připojeného zařízení. Když je připojeno herní zařízení nebo DVD displej, nastavte HDMI1 jako herní zařízení/DVD.
	HDMI2	Console/DVD/PC	Vyberte typ připojeného zařízení. Když je připojeno herní zařízení nebo DVD displej, nastavte HDMI2 jako herní zařízení/DVD.

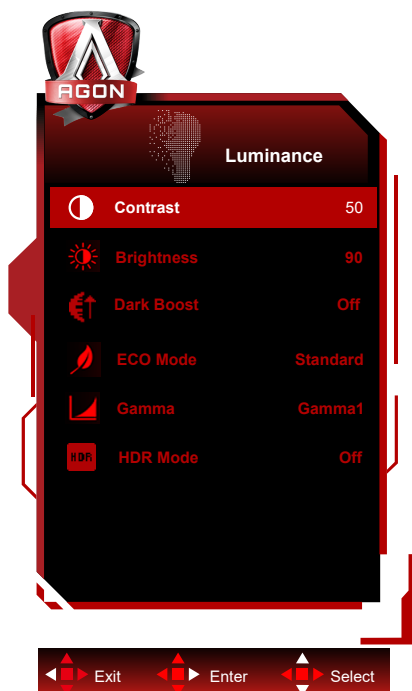
Poznámka:


Když je položka "Režim HDR" v části "Luminance (Světelnost)" nastavena na nevyprnuto, nelze upravovat položky "Shadow Control (Ovládání stínu)" a "Game Color (Herní barva)".

Když je položka "HDR" v části "Luminance (Světelnost)" nastavena na nevyprnuto, nelze upravovat položky "Game Mode (Režim Hra)", "Shadow Control (Ovládání stínu)" a "Game Color (Herní barva)".

Když je položka "Color Gamut (Barevný gamut)" v části "Color Setup (Nastavení barev)" nastavena na sRGB nebo DCI-P3, položky "Shadow Control (Ovládání stínu)" a "Game Color (Herní barva)" nelze upravit.

Luminance (Světelnost)



	Contrast (Kontrast)	0-100	Kontrast z digitálního registru.
	Brightness (Jas)	0-100	Nastavení pozadí
	Dark Boost (Zesílení tmavé)	Off(Vypnuto) / Level 1(Úroveň 1) / Level 2(Úroveň 2) / Level 3(Úroveň 3)	Slouží k vylepšení detailů obrazu v tmavých nebo jasných oblastech, což umožňuje úpravu jasu v jasné oblasti a k zajištění toho, aby nebyla přesycena.
	Eco mode (Ekonomický režim)	Standard (Standardní)	Standardní režim
		Text	Režim Text
		Internet	Režim Internet
		Game (Hra)	Režim Hra
		Movie (Film)	Režim videa
		Sports (Sport)	Režim Sport
	Gamma (Gama)	Reading(čtení)	Režim čtení
		Gamma1 (Gama1)	Upravit na Gama 1
		Gamma2 (Gama2)	Upravit na Gama 2
	HDR	Gamma3 (Gama3)	Upravit na Gama 3
		Off (Vypnuto)	Nastavte profil HDR podle vašich požadavků na používání. Poznámka: Když je rozpoznán obsah HDR, zobrazí se volba HDR pro úpravy.
		DisplayHDR	
HDR Peak(Špička HDR)			
HDR Picture (Obrázek HDR)			
HDR Movie (Film HDR)			
	HDR Game (Hra HDR)		

	HDR Mode (Režim HDR)	Off (Vypnuto)	Optimalizováno pro barvu a kontrast obrazu, který simuluje efekt HDR. Poznámka: Když není rozpoznán obsah HDR, zobrazí se volba režimu HDR pro úpravy.
		DR Picture (Obrázek HDR)	
		HDR Movie (Film HDR)	
		HDR Game (Hra HDR)	

Poznámka:


Když je položka "Režim HDR" nastavena na nevypnuto, nelze upravovat položky "Kontrast", "Eko režim" a "Gama".

Když je položka "HDR" nastavena na nevypnuto, nelze upravovat žádnou položku v části "Světelnost".

Když je položka "Color Gamut (Barevný gamut)" v části "Color Setup (Nastavení barev)" nastavena na sRGB nebo DCI-P3, položky Contrast (Kontrast), Dark Boost (Zesílení tmavé), Eco mode (Ekonomický režim), Gamma (Gama) a HDR/HDR Mode (Režim HDR/HDR) nelze upravit.

PIP Setting (Nastavení PIP)



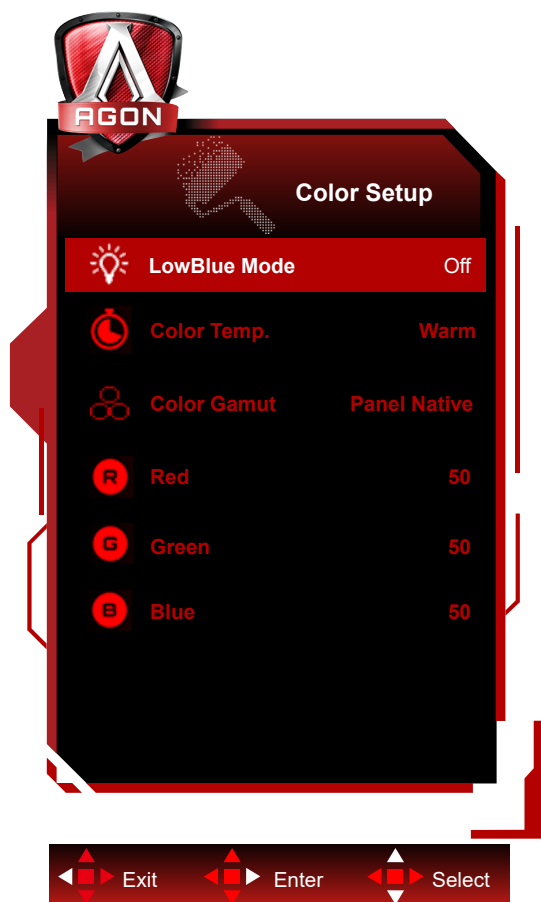
	PIP	Off (VYPNUTO) / PIP / PBP	Slouží k deaktivaci nebo aktivaci funkce PIP nebo PBP.
	Main Source (Hlavní zdroj)		Slouží k výběru zdroje hlavní obrazovky.
	Sub Source (Dílčí zdroj)		Slouží k výběru zdroje dílčí obrazovky.
	Size (Velikost)	Small (Malý) / Middle (Střední) / Large (Velký)	Slouží k výběru velikosti obrazovky.
	Position (Pozice)	Right-up (Vpravo nahoře)	Slouží k nastavení umístění obrazovky.
		Right-down (Vpravo dole)	
		Left-Up (Vlevo dole)	
		Left-Down (Vlevo nahoře)	
Audio (Zvuk)	On (Zapnuto): Zvuk PIP	Slouží k deaktivaci nebo aktivaci Nastav. Audia.	
	Off (Vypnuto): Hlavní zvuk		
Swap (Přepnout)	On (Zapnuto): Přepnout	Slouží k přepnutí zdroje obrazovky.	
	Off (Vypnuto): žádná akce		

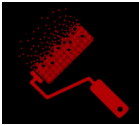
Poznámka:

- 1) Když je položka "HDR" v části "Luminance (Světelnost)" nastavena na nevyprnuto, všechny položky v části „Nastavení PIP“ nelze upravit.
- 2) Když je zapnuto PIP/PBP, některá nastavení související s barvami v nabídce OSD platí pouze pro hlavní obraz, nikoli však pro vedlejší obraz. Proto mohou mít hlavní obraz a vedlejší obraz různé barvy.
- 3) V případě PBP nastavte rozlišení vstupního signálu na 1920 X 2160 při 60 Hz, aby bylo dosaženo požadovaného efektu zobrazení.
- 4) Když je povoleno PBP/PIP, kompatibilita vstupního zdroje hlavní obrazovky/dílčí obrazovky je uvedena v následující tabulce:

PIP/PBP		Main Source (Hlavní zdroj)		
		HDMI1	HDMI2	DP
Sub Source (Dílčí zdroj)	HDMI1	V	V	V
	HDMI2	V	V	V
	DP	V	V	V

Color Setup (Nastavení barev)



	LowBlue Mode(Režim modrého světla)	Vyp. / Multimédia / Internet / Office / Čtení	Sníží vlnu modrého světla ovládání teploty barev.
	Color Temp. (Teplota barev)	Warm (Teplé)	Slouží k načtení teploty teplé barvy z paměti EEPROM.
		Normal (Normální)	Slouží k načtení teploty normální barvy z paměti EEPROM.
		Cool (Studené)	Slouží k načtení teploty studené barvy z paměti EEPROM.
		User (Uživatel)	Slouží k načtení teploty barev uživatele z paměti EEPROM
	Color Gamut (Barevný gamut)	Panel Nativní	Panel standardního barevného prostoru.
		sRGB	Barevný prostor sRGB.
		DCI-P3	Barevný prostor DCI-P3.
Red (Červená)	0-100	Intenzita červené z digitálního registru.	
Green (Zelená)	0-100	Intenzita zelené z digitálního registru.	
Blue (Modrá)	0-100	Intenzita modré z digitálního registru.	

Poznámka:

Když je položka "Režim HDR"/ "HDR" v části "Luminance (Světelnost)" nastavena na nevyprázdněno, nelze upravovat žádnou položku v části "Nastavení barev".

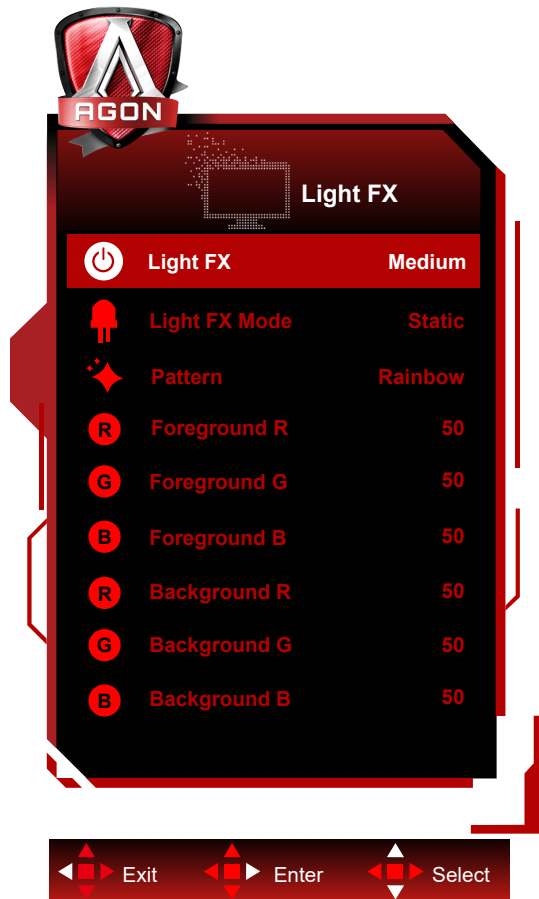
Když je položka Color Gamut(Barevný gamut) nastavena na sRGB nebo DCI-P3, všechny ostatní položky v části Color Setup (Nastavení barev) nelze upravit.


Audio (Zvuk)



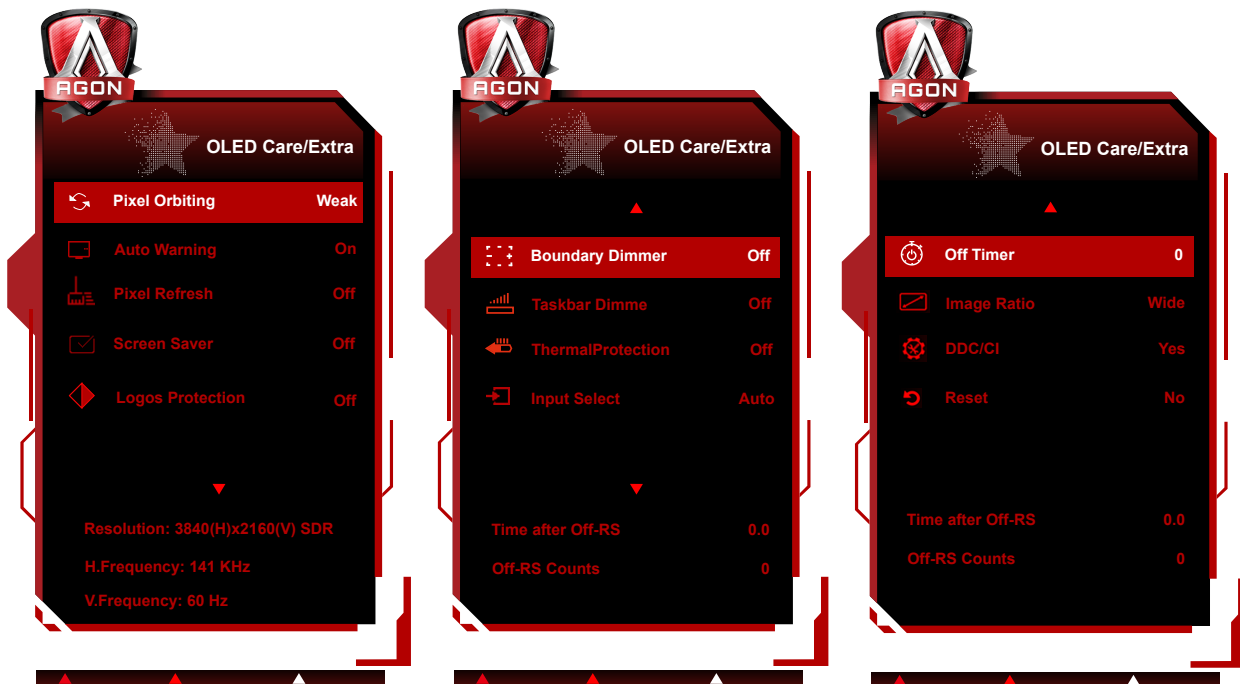
	Hlasitost	0-100	Upravte nastavení hlasitosti.
---	-----------	-------	-------------------------------

Light FX



	Light FX	Vypnuto / Nízké / Střední / Silné	Slouží k výběru intenzity Light FX.
	Režim Light FX	Zvuk1 / Zvuk2 / Statický / Odstranění tmavého bodu / Posun přechodu / Vyplnit roztažením / Vyplnit kapáním / Vyplnit roztaženým kapáním / Pulzování / Odstranění světlého bodu / Lupa / Duha / Vodní vlna / Blikání / Demo	Vyberte režim Light FX
	Vzorek	Red / Green / Blue / Duha / Definováno uživatelem	Vyberte vzorek Light FX
	Popředí R	0-100	Když je nastaven vlastní vzorek, může uživatel upravit barvu popředí Light FX
	Popředí G		
	Popředí B		
	Pozadí R	0-100	Když je nastaven vlastní vzorek, může uživatel upravit barvu pozadí Light FX
Pozadí G			
Pozadí B			

OLED Care/Extra (Údrž. OLED/Extra)

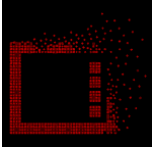


Pixel Orbiting (Posun obrazu)	Off (Vypnuto) / Weak (Slabý) / Medium (Střední) / Strong (Silný)	Používá se k zapnutí funkce Pixel Orbiting pro omezení rizika ulpívání obrazu. Doporučené nastavení funkce: "On" (Zapnuto). Po aktivaci této funkce se obrazové budou kruhově pohybovat jako celek. Amplituda pohybu je dána nastavením. Pohyblivý znak může být oříznut ze strany. Když je vybrána možnost "Strong" (Silný), je ulpívání obrazu velmi nepravděpodobné, ale oříznutí ze strany je nejviditelnější.
Auto Warning (Automatické varování)	On (Zapnuto)/Off (Vypnuto)	Slouží k zapnutí/vypnutí funkce automatické výzvy Obnova pixelů. Na displeji se automaticky zobrazí místní nabídka, která připomene uživateli, aby každé 4 hodiny spustil Obnova pixelů. Výběrem možnosti Close (Zavřít) se již nebude automaticky zobrazovat nabídka výzvy Obnova pixelů. Není-li Obnova pixelů provedena v doporučenou dobu, zvyšuje se riziko ulpívání obrazu na obrazovce. Postupujte obezřetně.
Pixel Refresh (Obnova pixelů)	On (Zapnuto)/Off (Vypnuto)	Používá se k aktivaci a spuštění Obnova pixelů, která eliminuje ulpívání obrazu. Po spuštění vyberte možnost „Ano“ podle pokynů v nabídce a poté se obrazovka automaticky vypne. Nechte napájení zapnuté a nepoužívejte tlačítka. Kontrolka napájení bliká bíle (1 sekundu svítí/1 sekundu nesvítí) a celý proces trvá přibližně 10 minut. Nakonec kontrolka napájení zhasne a displej přejde do pohotovostního režimu.
Screen Saver (Spořič obrazovky)	Off / Slow(Pomalou) / Fast(Rychle)	Když je po určitou dobu detekován statický obraz, funkce spořiče obrazovky ztlumí obrazovku, aby chránila panel před přilepením.

Logos Protection (Multi-Logo Protection)	Off (Vypnuto)/1/2	Pokud je na obrazovce detekováno více statických log, doporučujeme zapnout funkci Multi-Logo Protection, která ztlumí obrazovku, aby chránila panel před ulpíváním obrazu v místech, kde jsou detekována loga.
Boundary Dimmer (Boundary Dimmer)	Off (Vypnuto)/1/2/3	Pro speciální poměry stran, které mají černou oblast v rámečku obrazovky nebo rozdělenou obrazovku, může funkce Boundary Dimmer automaticky detekovat a ztlumit jas konkrétních oblastí s velkým rozdílem v úrovních jasu.
Taskbar Dimmer (Taskbar Dimmer)	Off (Vypnuto)/1/2/3	Technologie Taskbar Dimmer tlumí jas oblasti hlavního panelu na obrazovce. V jiných oblastech než na hlavním panelu nebudou patrné žádné změny jasu.
Thermal Protection (Thermal Protection)	On (Zapnuto)/Off (Vypnuto)	Když teplota monitoru přesáhne 60 stupňů Celsia, funkce Thermal Protection automaticky ztlumí jas obrazovky, aby byl zajištěn správný rozptyl tepla. Tuto funkci doporučujeme zapnout.
Input Select (Výběr vstupu)	AUTO/HDMI1/HDMI2/DP	Slouží k výběru vstupního signálu
Off Timer (Tajmer za isklučivanje)	0-24hod.	Slouží k výběru času vypnutí DC
Image Ratio (Poměr stran obrazu)	Široká/Aspect(Poměr stran) /4:3/1:1 / 17"(4:3) / 19"(4:3) / 19"(5:4) / 19"W(16:10) / 21.5"W(16:9) / 22"W(16:10) / 23"W(16:9) / 23.6"W(16:9) / 24"W(16:9) / 27"W(16:9)/30"W (21:9)	Slouží k výběru poměru stran obrazu monitoru.
DDC/CI	Ano nebo ne	Zapnutí nebo vypnutí podpory DDC/CI
Reset (Vynulovat)	Yes (Ano) / No (Ne)	Slouží k obnovení výchozího nastavení nabídky.
Time after Pixel Refresh (Čas po eliminaci ulpívání obrazu)		Vyjadřuje čas, po který obrazovka svítí po provedení poslední operace Pixel Refresh, v jednotkách hodin. Výzva k provedení Pixel Refresh bude uživateli automaticky zaslána každé čtyři hodiny.
Pixel Refresh Counts (Počet opakování eliminace ulpívání obrazu)		Slouží k záznamu počtu spuštění Pixel Refresh.

OSD Setup (Nastavení OSD)



	Language (Jazyk)		Vyberte jazyk OSD
	Timeout (Časový limit)	5-120	Slouží k nastavení doby zobrazení nabídky OSD na obrazovce.
	DP Capacity (Kapacita DP)	1.1/1.2/1.4	Pokud obsah videa DP podporuje DP1.2/1.4, vyberte možnost DP1.2/1.4 pro nastavení Kapacita DP; v opačném případě vyberte DP1.1. Pozor: funkci Adaptive-Sync podporuje pouze DP1.2/1.4
	H. Position (Vodorovná poloha)	0-100	Slouží k nastavení vodorovné polohy OSD
	V. Position (Svislá poloha)	0-100	Slouží k nastavení svislé polohy OSD
	Transparence (Průhlednost)	0-100	Slouží k nastavení průhlednosti nabídky OSD.
	Break Reminder (Připomenutí přestávky)	zapnuto nebo vypnuto	Připomenutí přestávky, pokud uživatel pracuje souvisle déle než 1 hod.

Indikátor LED

Stav	Barva indikátoru
Režim plného provozu	Bílá
Režim aktivní-vypnuto	Oranžová
Probíhá Pixel Refresh	Bílý indikátor bliká (sekundu svítí/ sekundu nesvítí)
Porucha panelu OLED	Bliká oranžový indikátor (sekundu svítí/sekundu nesvítí)
Vypnutý režim	Indikátor nesvítí.

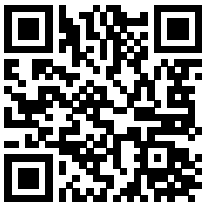
Odstraňování problémů

Problémy	Možná řešení
Indikátor napájení nesvítí.	<ul style="list-style-type: none"> • Zkontrolujte, zda je zapnuto napájení. • Zkontrolujte, zda je připojen napájecí kabel.
Indikátor napájení svítí, ale nezobrazuje se žádný obraz.	<ul style="list-style-type: none"> • Zkontrolujte, zda je zapnuto napájení počítače. • Zkontrolujte, zda je grafická karta počítače dobře zapojena. • Zkontrolujte, zda je signální vodič displeje správně připojen k počítači. • Zkontrolujte zástrčku signálního vodiče displeje a ujistěte se, že žádné kolíky nejsou ohnuté. • Sledujte indikátor pomocí klávesy Caps Lock na klávesnici počítače a ověřte, zda počítač funguje.
Není zobrazen žádný obraz, ale indikátor napájení bliká oranžově.	<ul style="list-style-type: none"> • Došlo k závadě panelu OLED, který nefunguje správně. Požádejte o radu pracovníky poprodejněho servisu AOC.
Chyba technologie plug-to-use.	<ul style="list-style-type: none"> • Zkontrolujte, zda podporuje technologii plug-to-use. • Zkontrolujte, zda adaptér podporuje technologii plug-to-use.
Ztlumený obraz.	<ul style="list-style-type: none"> • Upravte jas a kontrastní poměr.
Obraz poskakuje nebo se vlní.	<ul style="list-style-type: none"> • V okolí mohou být elektrické spotřebiče a zařízení, která způsobují elektronické rušení.
Na obrazovce se zobrazila zpráva "signálový kabel není k dispozici" nebo "žádný signál".	<ul style="list-style-type: none"> • Zkontrolujte, zda je signální vodič správně připojen. • Zkontrolujte, zda není poškozen kolík zástrčky signálního vodiče. • V nabídce zobrazení lze aktivovat a spustit funkci Pixel Refresh, která eliminuje ulpívání obrazu. Opakovaným spuštěním této funkce lze dosáhnout požadovaného efektu zobrazení. Další pokyny týkající se údržby obrazovky naleznete v pokynech pro uživatele na oficiálních webových stránkách.
Na obrazovce se zobrazí zpráva "neplatný vstup".	<ul style="list-style-type: none"> • Zkontrolujte, zda váš počítač není nastaven v nesprávném režimu zobrazení. Znovu nastavte počítač do režimu zobrazení uvedeného v podrobných pokynech pro uživatele.
Ulpívání obrazu.	<ul style="list-style-type: none"> • Na základě vlastností OLED panelu lze povolit a spustit funkci Pixel Refresh v nabídce zobrazení pro eliminování ulpívání obrazu. Doporučujeme tuto funkci spustit několikrát pro dosažení požadovaného efektu zobrazení. Další pokyny týkající se údržby obrazovky naleznete v pokynech pro uživatele na oficiálních webových stránkách.
Předpisy a servis	Viz informace o předpisech a servisu v příručce na disku CD nebo na stránkách www.aoc.com (na stránkách podpory najdete informace o tom, který model lze zakoupit ve vaší zemi, a informace o předpisech a servisu).

Technické údaje

Obecné specifikace

Panel	Název modelu	AG326UD		
	Zobrazovací systém	OLED		
	Zobrazitelná velikost obrazu	80,3 cm úhlopříčně		
	Rozteč pixelů	0,1814mm (v) × 0,1814mm (h)		
	Zobrazení barev	1,07B. barev ^[1]		
Jiné	Rozsah horizontální frekvence	30k-370kHz		
	Velikost vodorovného snímání (max.)	699,48 mm		
	Rozsah vertikální frekvence	48-165Hz		
	Velikost svislého snímání (max.)	394,73 mm		
	Optimální předvolené rozlišení	3840 x 2160@60Hz		
	Max resolution	3840 x 2160@165Hz ^[2]		
	Technologie Plug & Play	VESA DDC2B/CI		
	Typ konektoru	HDMIx2/DisplayPort/USBx3/USB upstream/Výstup pro sluchátka		
	Zdroj napájení	100-240V~ 50/60Hz 2.5A		
	Příkon	Typicky (výchozí jas a kontrast)	123W	
		Max. (jas = 100, kontrast =100)	≤182W	
Pohotovostní režim		≤ 0.5 W		
Ekologie	Teplota	Provozní	0°C~ 40°C	
		Mimo provoz	-25°C~ 55°C	
	Vlhkost	Provozní	10% až 85% (bez kondenzace)	
		Mimo provoz	5% až 93% (bez kondenzace)	
	Nadmořská výška	Provozní	0 m ~ 5 000 m (0 stop ~ 16 404 stop)	
		Mimo provoz	0 m~ 12 192 m (0 stop~ 40 000 stop)	



Poznámka:

[1]: Maximální počet barev displeje podporovaných tímto produktem je 1,07 miliardy a podmínky nastavení jsou následující (v důsledku omezení výstupu některých grafických karet mohou existovat rozdíly):

Barevná hloubka Verze signálu Barevný formát Stav	HDMI2.1		DisplayPort1.4	
	YCbCr422 YCbCr420	YCbCr444 RGB	YCbCr422 YCbCr420	YCbCr444 RGB
3840x2160 165Hz 10bpc	OK	OK	OK	OK
3840x2160 165Hz 8bpc	OK	OK	OK	OK
3840x2160 160Hz 10bpc	OK	OK	OK	OK
3840x2160 160Hz 8bpc	OK	OK	OK	OK
3840x2160 144Hz 10bpc	OK	OK	OK	OK
3840x2160 144Hz 8bpc	OK	OK	OK	OK
3840x2160 120Hz 10bpc	OK	OK	OK	OK
3840x2160 120Hz 8bpc	OK	OK	OK	OK
3840x2160 60Hz 10bpc	OK	OK	OK	OK
3840x2160 60Hz 8bpc	OK	OK	OK	OK
Nízké rozlišení 10 bpc	OK	OK	OK	OK
Nízké rozlišení 8 bpc	OK	OK	OK	OK

Poznámka: Pro grafické karty NVIDIA® se doporučuje DisplayPort. S grafickými kartami AMD® lze použít HDMI nebo DisplayPort.

[2]: Aby bylo možné používat UHD 120 Hz / 160 Hz / 165 Hz jako vstupní signál DP1.4, musí se používat grafická karta podporující DSC. Informace o podpoře DSC získáte od výrobce grafické karty.

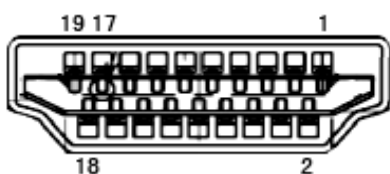
Předvolené režimy zobrazení

STANDARD	ROZLIŠENÍ (±1Hz)	HORIZONTÁLNÍ FREKVENCE (kHz)	VERTIKÁLNÍ FREKVENCE (Hz)
VGA	640×480@60Hz	31.469	59.940
	640×480@72Hz	37.861	72.809
	640×480@75Hz	37.500	75.000
	640×480@100Hz	51.080	99.769
	640×480@120Hz	60.938	119.720
SVGA	800×600@56Hz	35.156	56.250
	800×600@60Hz	37.879	60.317
	800×600@72Hz	48.077	72.188
	800×600@75Hz	46.875	75.000
	800×600@100Hz	62.760	99.778
	800×600@120Hz	76.302	119.972
XGA	1024×768@60Hz	48.363	60.004
	1024×768@70Hz	56.476	70.069
	1024×768@75Hz	60.023	75.029
SXGA	1280×1024@60Hz	63.981	60.020
	1280×1024@75Hz	79.976	75.025
FHD	1920×1080@60Hz	67.500	60.000
	1920×1080@100Hz	112.500	100.000
	1920×1080@120Hz	137.260	119.982
QHD	2560×1440@60Hz	96.180	60.000
	2560×1440@120Hz	183	120
	2560×1440@144Hz	222.194	144.01
PBP	1280×1440@60Hz	89.450	59.913
	1280×1440@75Hz	111.972	74.998
UHD	3840×2160@60Hz	141.12	60
	3840×2160 @100Hz	222.202	100.001
	3840×2160 @120Hz	282.25	120.005
	3840×2160 @144Hz	338.69	144
	3840×2160 @160Hz	351.362	160.001
	3840×2160 @165Hz	388.08	165
IBM MODES			
DOS	720×400@70Hz	31.469	70.087
MAC MODES			
VGA	640×480@67Hz	35.000	66.667
SVGA	832×624@75Hz	49.725	74.551

Poznámka:

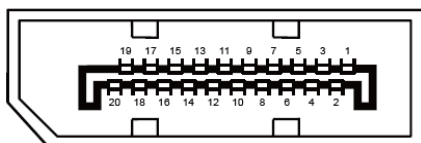
Podle standardu VESA může při výpočtu obnovovací frekvence (frekvence pole) různých operačních systémů a grafických karet dojít k určité chybě (+/-1Hz). Pro zlepšení kompatibility byla nominální obnovovací frekvence tohoto produktu zaokrouhlena. Viz aktuální produkty.

Přiřazení kolíků



19kolíkový kabel signálu pro barevný monitor

Č. kontaktu	Název signálu	Č. kontaktu	Název signálu	Č. kontaktu	Název signálu
1.	TMDS data 2+	9.	TMDS data 0-	17.	DDC/CEC uzemnění
2.	TMDS data 2 stínění	10.	Frekvence TMDS +	18.	Napájení +5V
3.	TMDS data 2-	11.	Stínění frekvence TMDS	19.	Detekce připojení za chodu
4.	TMDS data 1+	12.	Frekvence TMDS -		
5.	TMDS data 1 stínění	13.	CEC		
6.	TMDS data 1-	14.	Vyhrazeno (N.C. v zařízení)		
7.	TMDS data 0+	15.	SCL		
8.	TMDS data 0 stínění	16.	SDA		



20kolíkový kabel signálu pro barevný monitor

Č. kolíku	Název signálu	Č. kolíku	Název signálu
1	ML_Lane 3 (n)	11	GND (zem.)
2	GND (zem.)	12	ML_Lane 0 (p)
3	ML_Lane 3 (p)	13	CONFIG1
4	ML_Lane 2 (n)	14	CONFIG2
5	GND (zem.)	15	AUX_CH(p)
6	ML_Lane 2 (p)	16	GND (zem.)
7	ML_Lane 1 (n)	17	AUX_CH(n)
8	GND (zem.)	18	Detekce připojení za chodu
9	ML_Lane 1 (p)	19	Zpět. DP_PWR
10	ML_Lane 0 (n)	20	DP_PWR

Plug and Play

Funkce Plug & Play DDC2B

Tento monitor disponuje možnostmi VESA DDC2B v souladu s normou VESA DDC. To umožňuje monitoru, aby informoval systém o své identitě, v závislosti na úrovni použité DDC a komunikoval i s dalšími informacemi týkajícími se svých zobrazovacích schopností.

DDC2B představuje obousměrný datový kanál, založený na protokolu I2C. Zařízení si může vyžádat informace EDID přes kanál DDC2B.