

دليل استخدام



U27U3CV MONITOR

AOC.COM

©2024 AOC. All rights reserved
Version: A00

AOC

| | | |
|----|-------|--|
| ١ | | السلامة |
| ١ | | المفاهيم الترميزية |
| | | الطاقة ٢ |
| ٣ | | التثبيت |
| ٤ | | التنظيف |
| ٥ | | غير ذلك |
| ٦ | | الإعداد |
| ٦ | | محتويات العبوة |
| ٧ | | إعداد الحامل والقاعدة |
| ٨ | | ضبط زاوية الرؤية |
| ٩ | | توصيل الشاشة |
| ١٠ | | التحضير لتثبيت ذراع التعليق على الحائط الاختياري |
| ١١ | | وظيفة Adaptive-Sync |
| ١٢ | | KVM |
| ١٣ | | HDR |
| ١٤ | | Calman Ready |
| ١٧ | | الضبط |
| ١٧ | | مفاتيح التشغيل السريع |
| ١٨ | | إعداد المعلومات المعروضة على الشاشة |
| ١٩ | | الوضع المحدد مسبقاً (Preset Mode) |
| ٢٠ | | الصورة (Picture) |
| ٢٣ | | Input (إدخال) |
| ٢٤ | | PIP/PBP |
| ٢٥ | | Settings (الإعدادات) |
| ٢٦ | | OSD Setup (إعداد المعلومات المعروضة على الشاشة) |
| ٢٨ | | Information (معلومات) |
| ٢٩ | | مؤشر بيان الحالة |
| ٣٠ | | استكشاف الأعطال وإصلاحها |
| ٣١ | | المواصفات |
| ٣١ | | مواصفات عامة |
| ٣٢ | | أوضاع العرض المعدة مسبقاً |
| ٣٣ | | تعيين الدبابيس |
| ٣٤ | | التوصيل والتشغيل |

السلامة

المفاهيم الترميزية

توضح الأقسام الفرعية التالية المفاهيم الترميزية المستخدمة في هذا الدليل؛

الملاحظات والتنبيهات والتحذيرات

قد تكون قوالب النصوص الواردة في هذا الدليل مرفقة برموز ومكتوبة بخط عريض أو مائل. وهذه القوالب عبارة عن ملاحظات وتنبيهات وتحذيرات يتم استخدامها على النحو التالي:



ملاحظة: تشير الملاحظة إلى معلومات مفيدة تساعدك على استخدام نظام الكمبيوتر على النحو الأمثل.



تنبيه: يشير التنبيه إلى وجود أضرار محتملة قد تؤدي إلى تلف الجهاز أو فقدان البيانات كما يرشدك إلى كيفية تجنب المشكلات المماثلة.



تحذير: تحذير يشير إلى احتمال التعرض لإصابة جسدية كما يرشدك إلى كيفية تجنب المشكلة. قد تظهر بعض التحذيرات بتنسيقات بديلة وقد لا تكون مرفقة برموز. وفي الحالات المماثلة، فإن العرض المحدد للتحذير يكون مصرح به من قبل السلطة التنظيمية.

الطاقة

⚠️ ينبغي تشغيل الشاشة باستخدام مصدر تيار كهربائي من النوع الموضح على الملصق الخاص بها فقط. وفي حال عدم التأكد من نوع التيار الكهربائي المتاح في منزلك، اتصل بالموزع أو بشركة الكهرباء المحلية.

⚠️ الشاشة مزودة بقباس مؤرض ذي ثلاثة-دبابيس، قابس مزود بدبوس تأريض ثالث، وكأحد خصائص الأمان، لا يتناسب هذا القابس إلا مع مقبس الطاقة المؤرض. في حالة عدم توافق المقبس مع القابس ثلاثي الأسلاك، استعن بفني كهرباء لتركيب المقبس الصحيح أو استخدم مهابىء لتأريض الشاشة بأمان، لا تقم بإبطال غرض السلامة الخاص بقباس التوصيل الأرضي.

⚠️ قم بفصل الشاشة أثناء العواصف البرقية أو في حالة عدم استخدامها لفترة طويلة، حيث يعمل ذلك على حمايتها من التلف الذي قد يلحق بها نتيجة التفدق المفاجئ للتيار الكهربائي.

⚠️ لا تقم بالتحميل الزائد على مقسمات التيار أو كبلات الإطالة، فقد يؤدي ذلك إلى حدوث حريق أو صدمة كهربائية.

⚠️ لضمان الحصول على جودة تشغيل مناسبة، لا تستخدم الشاشة إلا مع أجهزة الكمبيوتر المدرجة في قائمة UL والمجهزة بمقابس مهيأة بحيث تناسب الجهد الكهربائي من 100 إلى 240 فولت تيار متردد، وتيار 5 أمبير على الأقل.

⚠️ ينبغي تركيب مقبس التيار الموجود على الحائط بالقرب من الشاشة بحيث يمكن الوصول إليه بسهولة.

التثبيت

⚠️ تجنب وضع الشاشة على عربة أو كتيفة أو طاولة غير ثابتة أو حامل أو حامل ثلاثي غير ثابت، فقد يتسبب سقوطها في إصابة الشخص الذي يستخدمها وإتلافها. احرص على استخدام عربة أو حامل أو حامل ثلاثي أو كتيفة أو طاولة موصى بها من الجهة المصنعة أو التي تم شراؤها مع المنتج فقط. اتبع التعليمات الواردة من الجهة المصنعة عند تثبيت المنتج واستخدم ملحقات التثبيت الموصى بها من قبل الجهة المصنعة، كما ينبغي توخي الحذر والعناية عند نقل المنتج والمنضدة المتحركة معاً.

⚠️ لا تدفع بأي جسم داخل الفتحات الموجودة بالغلّاف الخارجي للشاشة، فقد ينتج عن ذلك حدوث أعطال في أجزاء الدائرة الكهربائية مما يؤدي إلى حدوث حريق أو صدمة كهربائية. ولا تقم أبداً بسكب سوائل على الشاشة.

⚠️ تجنب وضع الجزء الأمامي من الشاشة على الأرض.

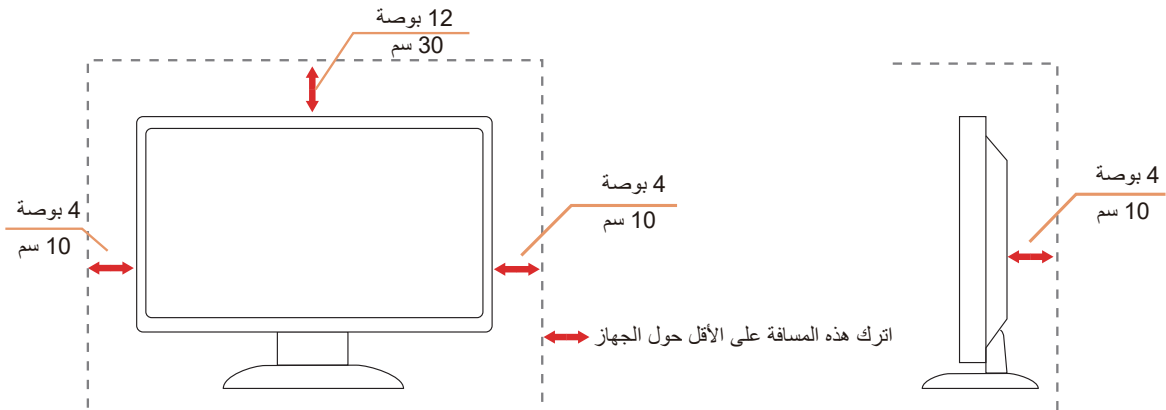
⚠️ في حالة تثبيت الشاشة على حائط أو رف، استخدم أدوات التثبيت المعتمدة من الجهة المصنعة واتباع التعليمات الخاصة بها.

⚠️ لتجنب تلف محتمل مثل تقشر اللوحة من الإطار، تأكد من عدم إمالة الشاشة لأسفل بزوايا أكبر من 5- درجات. إذا تم تجاوز الحد الأقصى لقياس زاوية الإمالة لأسفل البالغ 5- درجات، فلن يكون تلف الشاشة مشمولاً بالضمان.

⚠️ اترك مساحة خالية حول الشاشة كما هو موضح أدناه، إذ يؤدي عدم القيام بذلك إلى نقص دوران الهواء، ومن ثم ارتفاع درجة الحرارة مما قد يؤدي إلى نشوب حريق أو إلحاق الضرر بالشاشة.

اطلع أدناه على مسافات التهوية الموصى بها حول الشاشة عند تثبيتها على الحائط أو على الحامل:

تثبيت الشاشة باستخدام حامل



التنظيف

⚠️ قم بتنظيف الغلاف الخارجي بقطعة قماش على نحو منتظم، يمكنك استخدام منظف معتدل لمسح البقع بدلاً من المنظف القوي الذي قد يؤدي إلى كسر الغلاف الخارجي للمنتج.

⚠️ تأكد من عدم تسرب المنظف إلى المنتج عند التنظيف، ويجب كذلك ألا تكون قطعة قماش التنظيف خشنة حتى لا تؤدي إلى خدش سطح الشاشة.



⚠️ يرجى فصل كبل الطاقة قبل تنظيف المنتج.

غير ذلك

! في حالة انبعاث رائحة غريبة من المنتج أو أصوات أو دخان، قم بفصل قابس الطاقة على الفور والاتصال بمركز الصيانة.

! تأكد من عدم سد فتحات التهوية بمنضدة أو ستارة.

! لا تعرض شاشة LCD لاهتزازات شديدة أو صدمات قوية أثناء التشغيل.

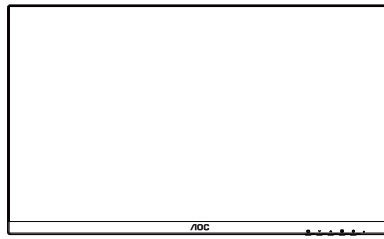
! تجنب الطرق على الشاشة أو إسقاطها أثناء التشغيل أو النقل.

! يجب أن تتوفر لأسلاك الطاقة موافقات السلامة المناسبة. بالنسبة إلى ألمانيا، يجب أن تتمتع بالموصفات H03VV-F/H05VV-F, 3G, 0.75 mm² أو أفضل. بالنسبة إلى البلدان الأخرى، تُستخدم الأنواع المناسبة حسب كل بلد.

! قد يتسبب ضغط الصوت الزائد الصادر من سماعات أذن أو سماعات رأس في فقدان حاسة السمع. يؤدي ضبط موازن الصوت على الحد أقصى إلى زيادة فوئية خرج سماعات الأذن وسماعات الرأس؛ مما يتسبب في ارتفاع مستوى ضغط الصوت.

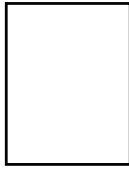
الإعداد

محتويات العبوة



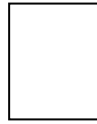
Monitor

*

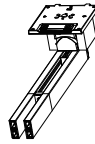


Quick Start Guide

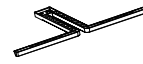
*



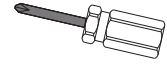
Warranty Card



Stand



Base



Screwdriver



Power Cable

*



HDMI Cable

*



DP Cable

*



USB C-C Cable

*



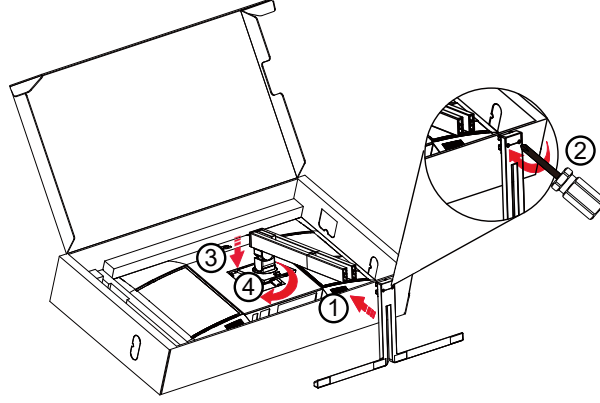
USB C-C/A Cable

* لا تتوفر كل كبلات الإشارة في كل البلدان والمناطق. يرجى التحقق من الموزع المحلي أو المكتب الفرعي التابع لشركة AOC.

إعداد الحامل والقاعدة

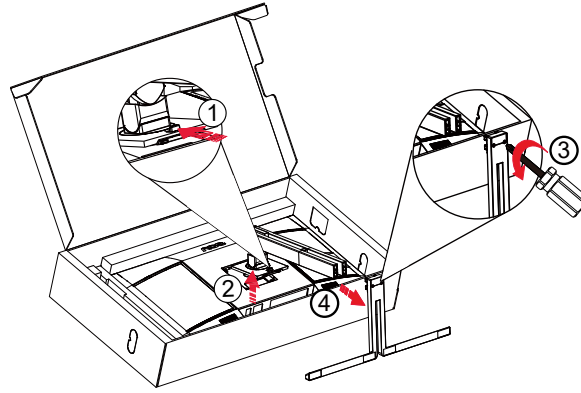
يُرجى اتباع الخطوات الموضحة أدناه لإعداد القاعدة أو إزالتها.

الإعداد:



تاحتف عم لم الحلة إذا حجب مق: عظم الم
ةدع اقل او لم الحلة كسم أ. ةدع اقل ا يف تيب ثل
لف سأل ا يف نيرام سم ال تبتو تاوجف دوجو نود
طوق سلا نم اعنم ل ةم ادلا ريرحت لبق

الإزالة:

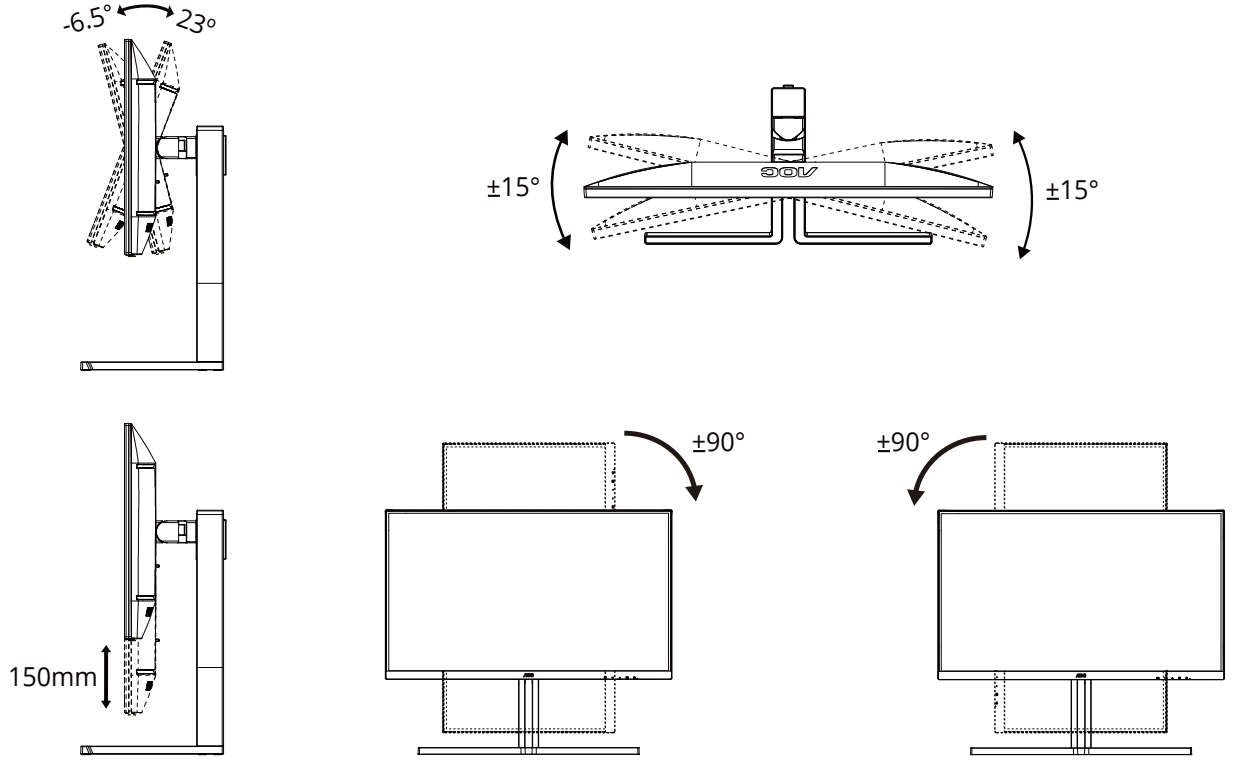


ةدع اقل ا رام سم تافصوام
م (م 5.5 يلعف ل بلولل نس لوط) م 21 * M5

ملاحظة: قد يختلف تصميم الشاشة عن المبين في الرسوم التوضيحية.

ضبط زاوية الرؤية

للحصول على أفضل تجربة مشاهدة، يوصى المستخدم بالتأكد من قدرته على النظر إلى وجهه بالكامل في الشاشة، ثم ضبط زاوية الشاشة حسبما يفضل. يمكنك ضبط الشاشة كما هو موضح أدناه:



ملاحظة:

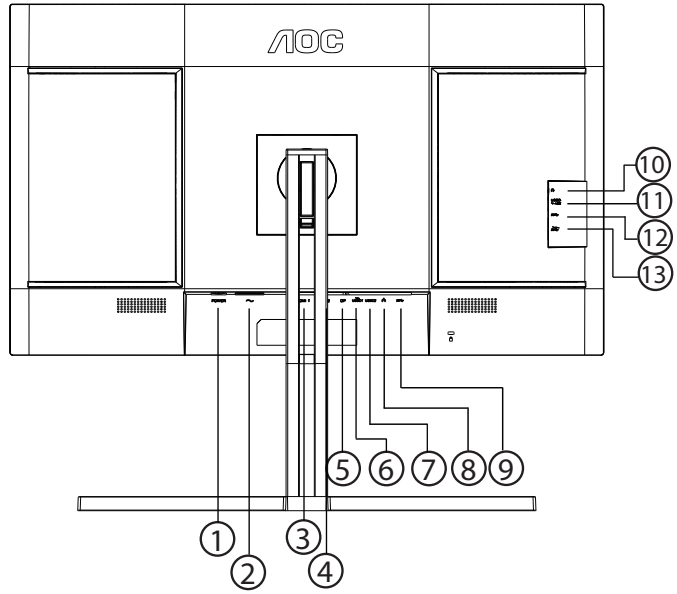
تجنب لمس شاشة LCD عند تغيير الزاوية، فقد يؤدي ذلك إلى إلحاق الضرر بالشاشة أو كسرها.

تحذير ⚠

- لتجنب تلف محتمل في الشاشة مثل تقشير اللوحة، تأكد من عدم إمالة الشاشة لأسفل بزاوية أكبر من ٥ درجات.
- اضغط على الشاشة أثناء ضبط زاويتها. أمسكها من الإطار فقط.

توصيل الشاشة

توصيلات الكبلات الموجودة بالجزء الخلفي من الشاشة وجهاز الكمبيوتر:

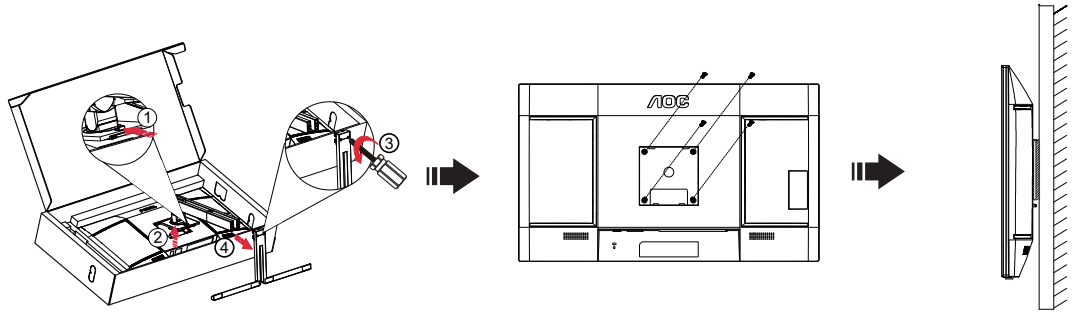


- ١- مفتاح الطاقة
- ٢- الطاقة
- ٣- HDMI ١
- ٤- HDMI ٢
- ٥- DisplayPort
- ٦- USB C١ (فيديو، شحن طاقة بقوة ٩٦ وات)
- ٧- منفذ USB C٢ (علوي، للبيانات فقط)
- ٨- RJ٤٥
- ٩- منفذ USB٣,٢ Gen٢ للاتجاه المنخفض
- ١٠- سماعة الأذن
- ١١- منفذ USB C (جانبي): إمداد طاقة حتى 15 وات
- ١٢- منفذ USB3.2 Gen2 للاتجاه المنخفض
- ١٣- منفذ USB3.2 Gen2 للاتجاه المنخفض + شحن

التوصيل بالكمبيوتر

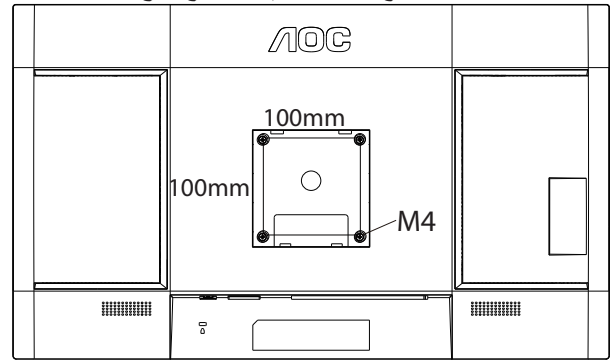
- ١- قم بتوصيل سلك الطاقة بالجزء الخلفي من شاشة العرض بطريقة محكمة.
 - ٢- قم بإيقاف تشغيل الكمبيوتر وقم بفصل كبل الطاقة.
 - ٣- قم بتوصيل كبل الإشارة الخاص بشاشة العرض بموصل الفيديو الموجود على الجزء الخلفي من الكمبيوتر.
 - ٤- قم بتوصيل سلك الطاقة الخاص بالكمبيوتر وشاشة العرض بمأخذ تيار كهربائي قريب.
 - ٥- قم بتشغيل الكمبيوتر وشاشة العرض.
- في حالة ظهور صورة على الشاشة، تكون عملية التركيب والتوصيل قد تمت بنجاح. ولكن في حالة عدم ظهور صورة، انظر حل المشكلات.
- لحماية الجهاز، احرص دائمًا على إغلاق جهاز الكمبيوتر وشاشة LCD قبل التوصيل.

ي رايتخلا طناحا و اءق يلعتا ع اارذ بيكرت ريضحتا

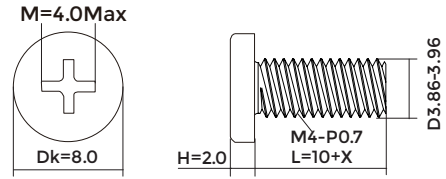


يمكن تركيب الشاشة على ذراع معلق بالحائط يتم شراؤه على حدة. قم بفصل الطاقة قبل هذا الإجراء. اتبع الخطوات التالية:

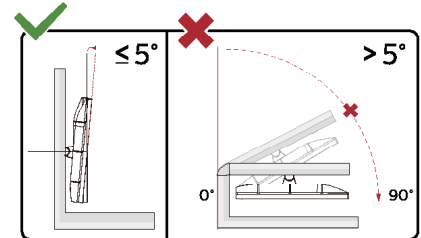
1. قم بإزالة القاعدة.
2. اتبع تعليمات المصنِّع لتجميع الذراع المعلق على الحائط.
3. ضع الذراع المعلق في الحائط على مؤخرة الشاشة. قم بمحاذاة الفتحات الموجودة في الذراع مع الفتحات الموجودة بالشاشة.
4. قم بتركيب 4 مسامير في الفتحات وقم بإحكام ربطها.
5. أعد توصيل الكبلات. راجع دليل المستخدم المرفق مع ذراع التعليق بالحائط الاحتياطي للحصول على تعليمات بشأن التركيب في الحائط.



طئاح و ل ع تيبثتلا ي غ ارب تا فاصراوم
 (طئاح و ل ع تيبثتلا ءف يئك كءمُس = X) مم



ملاحظة: لا تتوافر فتحات مسامير التعليق VESA مع كافة الطرازات، برجاء التحقق من ذلك مع الموزع أو الإدارة الرسمية لشركة. تواصل دائماً مع المصنِّع لمعرفة كيفية التركيب باستخدام كُتيفة تثبيت على حائط.



* قد يختلف تصميم الشاشة عن المبين في الرسوم التوضيحية.

⚠ تحذير

- لتجنب تلف محتمل في الشاشة مثل تقشر اللوحة، تأكد من عدم إمالة الشاشة لأسفل بزاوية أكبر من ٥ درجات.
- ا تضغط على الشاشة أثناء ضبط زاويتها. أمسكها من الإطار فقط.

وظيفة Adaptive-Sync

- 1- تعمل وظيفة Adaptive-Sync باستخدام DP/HDMI/USB-C
- 2- بطاقة الرسومات المتوافقة: في ما يلي قائمة البطاقات الموصى بها، ويمكن التحقق منها من خلال زيارة www.AMD.com بطاقات الرسومات

- Radeon™ RX Vega ١ سلسلة
- Radeon™ RX ٥٠٠
- Radeon™ RX ٤٠٠ series
- (باستثناء سلسلة R٩ ٣٧٠/X, R٧ ٣٧٠/X, R٧ ٢٦٥) Radeon™ R٩/R٧ ٣٠٠
- (٢٠١٦) Radeon™ Pro Duo
- Radeon™ R٩ Nano
- Radeon™ R٩ Fury
- (باستثناء سلسلة R٩ ٢٧٠/X, R٩ ٢٨٠/X) Radeon™ R٩/R٧ ٢٠٠

المعالجات

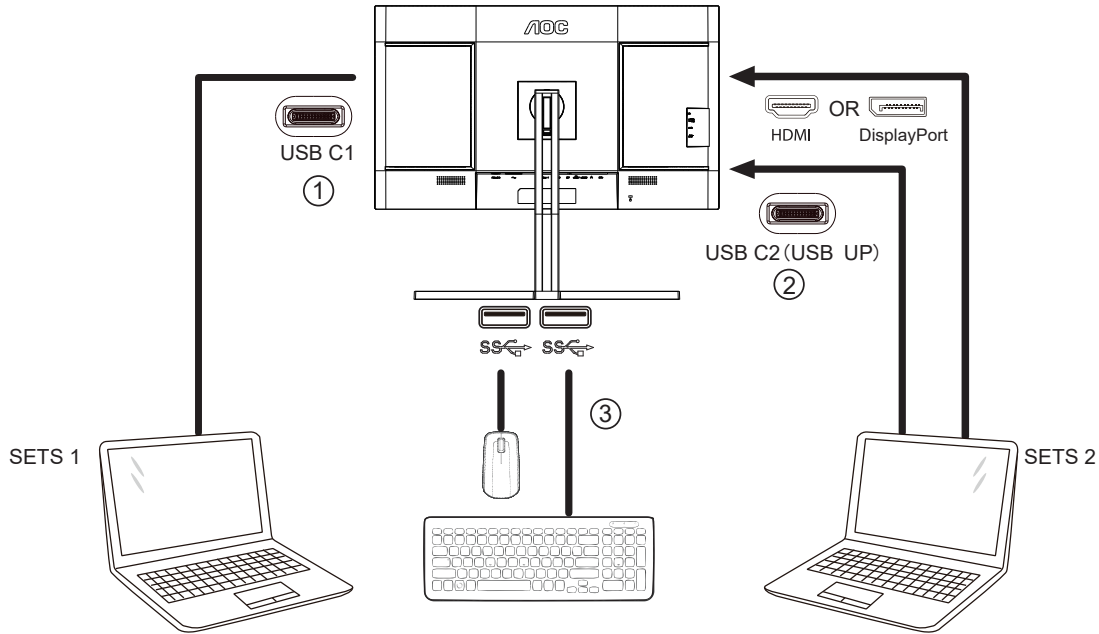
- ٢٧٠٠U ٧™AMD Ryzen
- ٢٥٠٠U ٥™AMD Ryzen
- ٢٤٠٠G ٥™AMD Ryzen
- ٢٣٠٠U ٣™AMD Ryzen
- ٢٢٠٠G ٣™AMD Ryzen
- ٩٨٠٠-AMD PRO A١٢
- ٩٨٠٠E-AMD PRO A١٢
- ٩٧٠٠-AMD PRO A١٠
- ٩٧٠٠E-AMD PRO A١٠
- ٩٦٠٠-AMD PRO A٨
- ٩٥٠٠-AMD PRO A٦
- ٩٥٠٠E-AMD PRO A٦
- ٨٨٧٠-AMD PRO A١٢
- ٨٨٧٠E-AMD PRO A١٢
- ٨٧٧٠-AMD PRO A١٠
- ٨٧٧٠E-AMD PRO A١٠
- ٨٧٥٠B-AMD PRO A١٠
- ٨٦٥٠B-AMD PRO A٨
- ٨٥٧٠-AMD PRO A٦
- ٨٥٧٠E-AMD PRO A٦
- ٨٣٥٠B-AMD PRO A٤
- ٧٨٩٠K-AMD A١٠
- ٧٨٧٠K-AMD A١٠
- ٧٨٥٠K-AMD A١٠
- ٧٨٠٠-AMD A١٠
- ٧٧٠٠K-AMD A١٠
- ٧٦٧٠K-AMD A٨
- ٧٦٥٠K-AMD A٨
- ٧٦٠٠-AMD A٨
- ٧٤٠٠K-AMD A٦

KVM

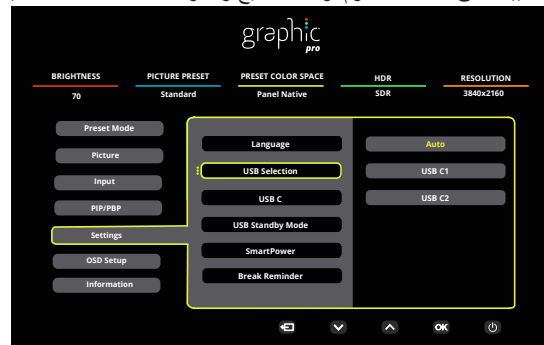
في حالة تشغيل العرض، يمكنك التحكم في جهازي إخراج للإشارة (جهازين كمبيوتر، أو كمبيوترين محمولين، أو كمبيوتر واحد وجهاز كمبيوتر محمول) باستخدام مجموعة لوحة المفاتيح والماوس من خلال ميزة تقنية الآلة الافتراضية القائمة على النواة (KVM)

خطوات الإعداد:

1. استخدم كابل USB C إلى USB C لتوصيل الشاشة بالجهاز الأول (كمبيوتر أو كمبيوتر محمول) عبر موصل USB C1.
2. قم بتوصيل الشاشة بالجهاز الثاني (كمبيوتر أو كمبيوتر محمول) عبر موصل HDMI أو DisplayPort (مدخل)، وقم بتوصيل من الشاشة بموصل USB للجهاز باستخدام كابل USB C إلى USB A.
3. قم بتوصيل الأجهزة الطرفية (لوحة المفاتيح والماوس) بموصل USB A (USB) للتنزيل للشاشة.



اذهب إلى قائمة OSD. قم بتعيين USB C1 أو Auto، أو USB C2 في الإعدادات - « اختيار USB حسب الحاجة. إذا تم تعيينه على Auto، ستقوم لوحة المفاتيح والفأرة المتصلة بالشاشة تلقائيًا بتبديل الأجهزة المسيطرة وفقًا لمصدر الإشارة المعروض.



| وصف الوظيفة | USB Selection (تحديد USB) |
|--|---------------------------|
| بلغ إيلاح ضوء عملا قر اشبالا ردصم بلع ءانب، (ليمحتلل USB) USB C2 و USB C1 ابناقلت رتخا قشاشلا. | Auto (تلقائي) |
| بلغ إيلاح ضوء عملا قر اشبالا ردصم بلع ءانب، (ليمحتلل USB) USB C2 و USB C1 ابناقلت رتخا قشاشلا. | USB C1 |
| USB C. بل USB C لباك لالغ نم USB دعاصلا رايتلا راسم ريفوت متي. | USB C2 |

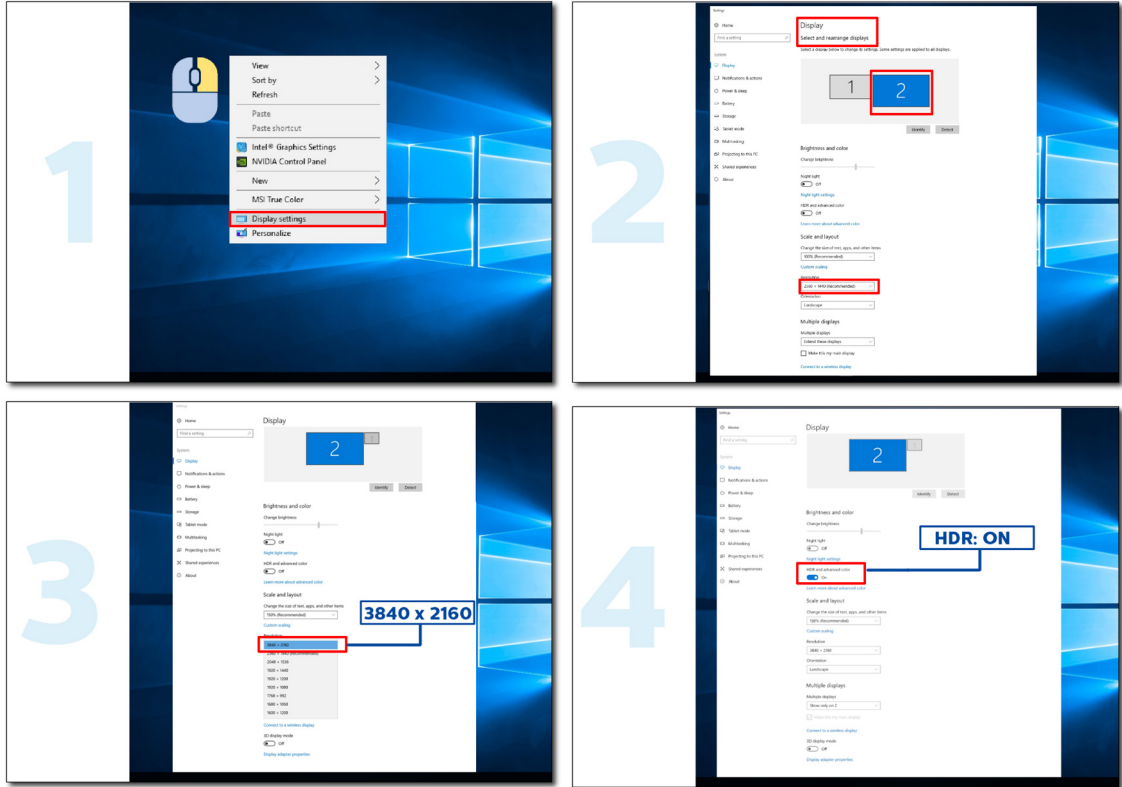
ملاحظة: في وضع عرض صورة داخل صورة (PIP)/صورة تلو الأخرى (PBP)، يرجى تبديل مسار USB للتحميل من خلال قائمة إعدادات العرض على الشاشة (OSD)

HDR

قد تنشيط الشاشة وظيفة HDR تلقائيًا في حالة توافق المشغل والمحتوى. الرجاء الاتصال بمصنّع الجهاز وموفر المحتوى للحصول على معلومات حول توافق الجهاز والمحتوى. الرجاء تحديد «إيقاف» لوظيفة HDR عند عدم الحاجة إلى وظيفة التنشيط التلقائي.

ملاحظة:

- ١- لا يلزم ضبط أي إعدادات خاصة لواجهة DisplayPort/HDMI في إصدارات WIN١٠ الأقل (الأقدم) من ٧١٧٠٣.
- ٢- تتوفر واجهة HDMI فقط، ولا يمكن أن تعمل واجهة DisplayPort في إصدار ٧١٧٠٣ WIN١٠.
- ٣- إعدادات العرض:
 - a. يتم تعيين دقة العرض على 3840x2160، وتعيين HDR مسبقًا على تشغيل.
 - b. بعد دخول أحد التطبيقات، يمكن تحقيق أفضل تأثير HDR عند تغيير درجة الدقة إلى 3840x2160 (إن توفرت).





تتمتع الشاشات والأجهزة المزودة بميزة Calman Ready بالقدرة على التواصل مباشرة مع برنامج معايرة الألوان® Portrait Displays Calman. فياستطاعة الأجهزة التي تعمل بميزة Calman Ready الاتصال بالبرنامج سريعاً وتعزيز الدقة وزيادة إمكانات المعايرة التلقائية (AutoCal™). تتيح Calman Ready إجراء عمليات المعايرة بسهولة وبدقة وبسرعة في شاشة AOC الجديدة بالكامل.

كيفية تمكين Calman Ready

إصدار Calman المطلوب:

إصدار Calman (سواء Ultimate أو Studio) 5.15.5.19 أو أحدث

الأجهزة المطلوبة

مُنشئ أنماط متوافق مع Calman

*يجب استخدام مُنشئ أنماط خارجي يدعم HDR لمعايرة HDR

مقياس متوافق مع Calman

للحصول على المعلومات، راجع: [المقاييس المتوافقة مع Calman](#)

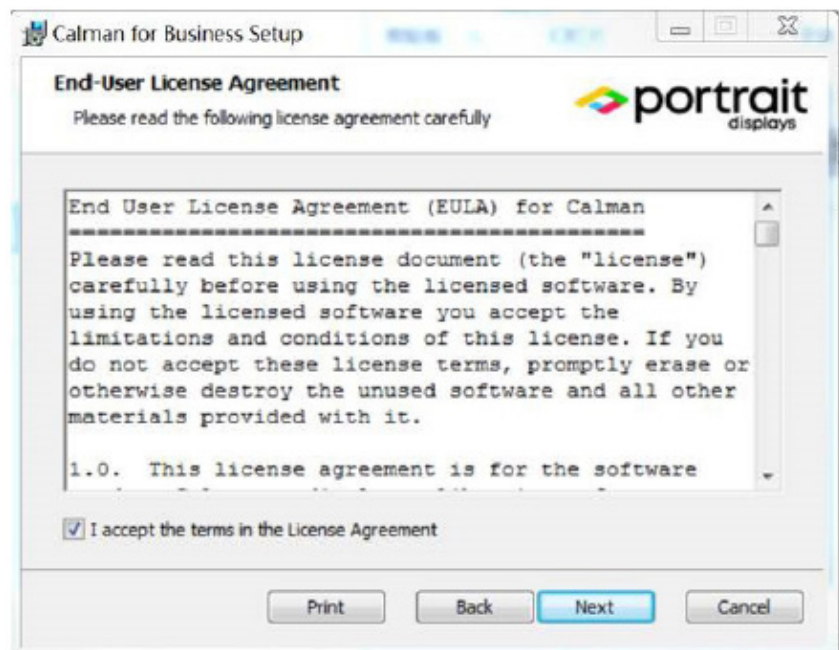
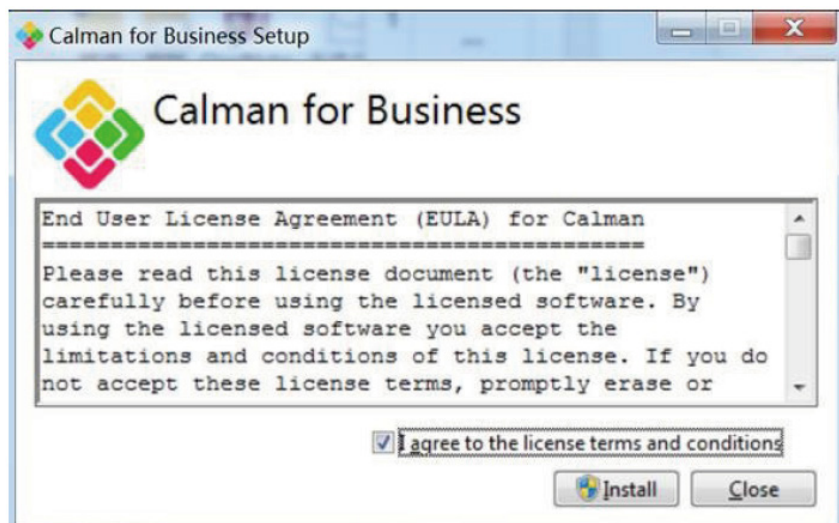
امسح ضوئياً رمز QR التالي لفتح دليل خطوات معايرة شاشات AOC للاطلاع على تعليمات حول معايرة شاشات Calman Ready AOC المتوافقة:



ملاحظة:

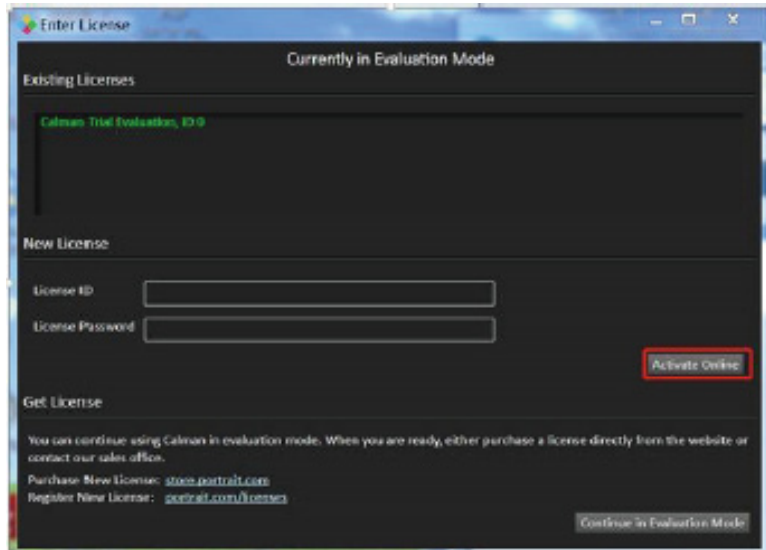
بعد اكتمال عملية المعايرة، سيتم تخزين المعايرة في قائمة OSD للشاشة ضمن Picture (الصورة) ← CMR Color Space (مساحة ألوان CMR).

[ملاحظة: معظم مستخدمي CALMAN على دراية بالتعليمات التالية؛ مما يعني أن ورودها اختياريًا في الدليل]



الخطوة 2:

أدخل License ID (معرف الترخيص) و License Password (كلمة مرور الترخيص) ثم انقر على الزر Activate Online (تنشيط عبر الإنترنت) لتنشيط ترخيص Calman.



الخطوة 3:

- 1- وصِّل الكمبيوتر المحمول بمنفذ USB-C (السفلي) في الشاشة.
- 2- وصِّل مقياس ألوان بالكمبيوتر المحمول.
- 3- افتح Calman وامسح ضوئيًا رمز QR التالي لفتح دليل خطوات معايرة شاشات AOC للاطلاع على تعليمات حول معايرة شاشات AOC Calman Ready المتوافقة:

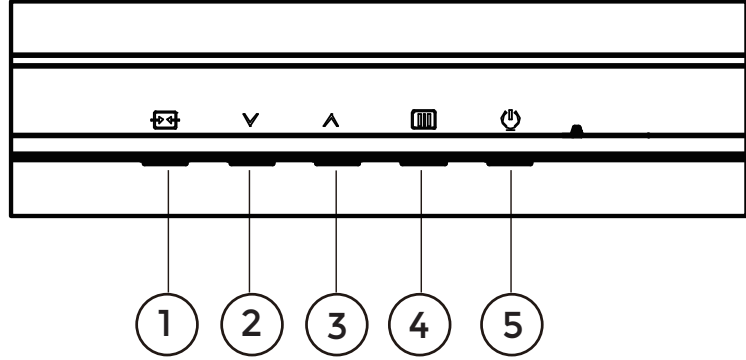


ملاحظة:

بعد اكتمال عملية المعايرة، سيتم تخزين المعايرة في قائمة OSD للشاشة ضمن Picture (الصورة) ← CMR Color Space (مساحة ألوان CMR).

الضبط

مفاتيح التشغيل السريع



| | |
|---|---------------------------|
| 1 | المصدر/خروج |
| 2 | الوضع المحدد مسبقًا / HDR |
| 3 | السطوع |
| 4 | القائمة/إدخال |
| 5 | الطاقة |

القائمة/إدخال

اضغط لعرض قائمة المعلومات أو لتأكيد الاختيار.

الطاقة

اضغط على زر الطاقة لتشغيل شاشة العرض أو إيقاف تشغيلها.

الوضع المحدد مسبقًا / HDR

عند عدم وجود OSD، اضغط على المفتاح "v" لفتح وظيفة الوضع المسبق، ثم اضغط على المفتاح "v" أو " ^ " لاختيار الوضع المختلف. أثناء استقبال إشارة HDR، قم بتعيين ملف تعريف HDR وفقًا لمتطلبات الاستخدام الخاصة بك.

السطوع

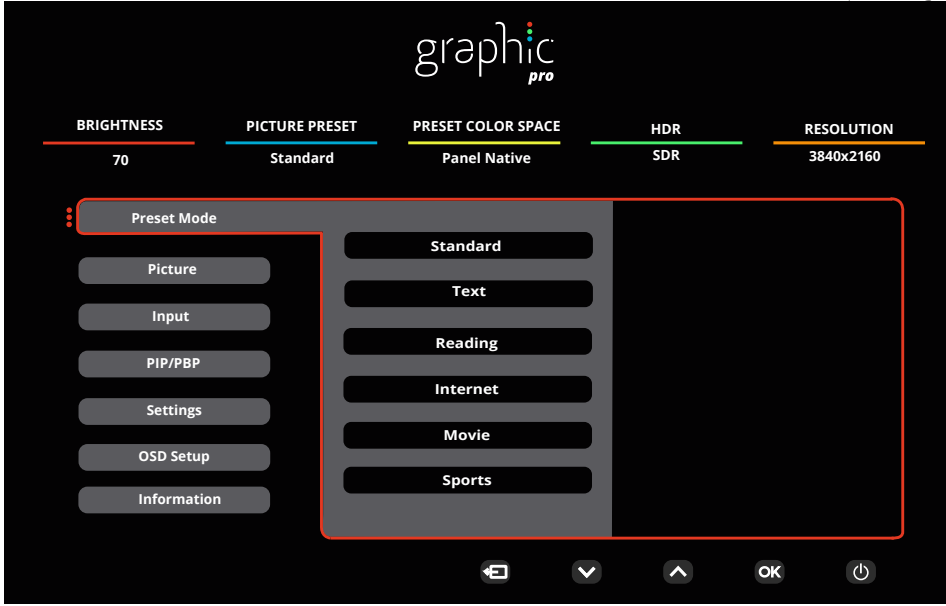
عند عدم وجود DSO، اضغط على المفتاح " ^ " لفتح وظيفة السطوع، ثم اضغط على المفتاح " ^ " أو "v" لضبط الإضاءة الخلفية.


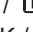


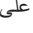


المصدر/خروج

عند إغلاق قائمة المعلومات المعروضة على الشاشة، سيؤدي الضغط على الزر Source/Exit (المصدر/خروج) نفس وظيفة مفتاح التشغيل السريع للمصدر. (OSD قمتائق نم جورخلل) جورخ حاتفمك رزل اذه لمعي ، قطشن OSD قمتائق نوكت امدن ع.

إعداد المعلومات المعروضة على الشاشة

تعليمات أساسية وبسيطة عن مفاتيح التحكم.

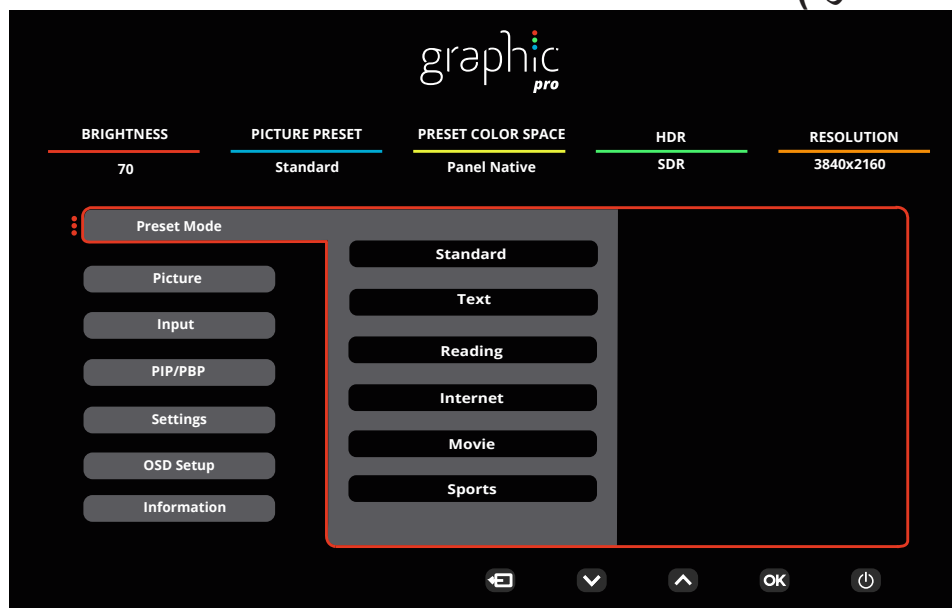


- 1- اضغط على  زر القائمة لتنشيط نافذة المعلومات المعروضة على الشاشة.
- 2- اضغط على زر السهم ∇ الأيسر أو \wedge الأيمن للتنقل عبر الوظائف. بمجرد تحديد الوظيفة المطلوبة، اضغط على  / OK زر القائمة لتنشيطها.
- 3- اضغط على زر السهم ∇ الأيسر أو \wedge الأيمن لتغيير إعدادات الوظيفة المحددة. اضغط على الزر  / Exit (خروج) للخروج. إذا أردت تعديل أية وظيفة أخرى، كرر الخطوات ٢ و٣.
- 4- وظيفة قفل المعلومات المعروضة على الشاشة: لقفل المعلومات المعروضة على الشاشة، اضغط مع الاستمرار على  زر القائمة عندما تكون الشاشة متوقفة عن العمل واضغط  زر الطاقة لتنشغيل الشاشة. لإلغاء قفل المعلومات المعروضة على الشاشة، اضغط مع الاستمرار على  زر القائمة عندما تكون الشاشة متوقفة عن العمل واضغط  زر الطاقة لتنشغيل الشاشة.

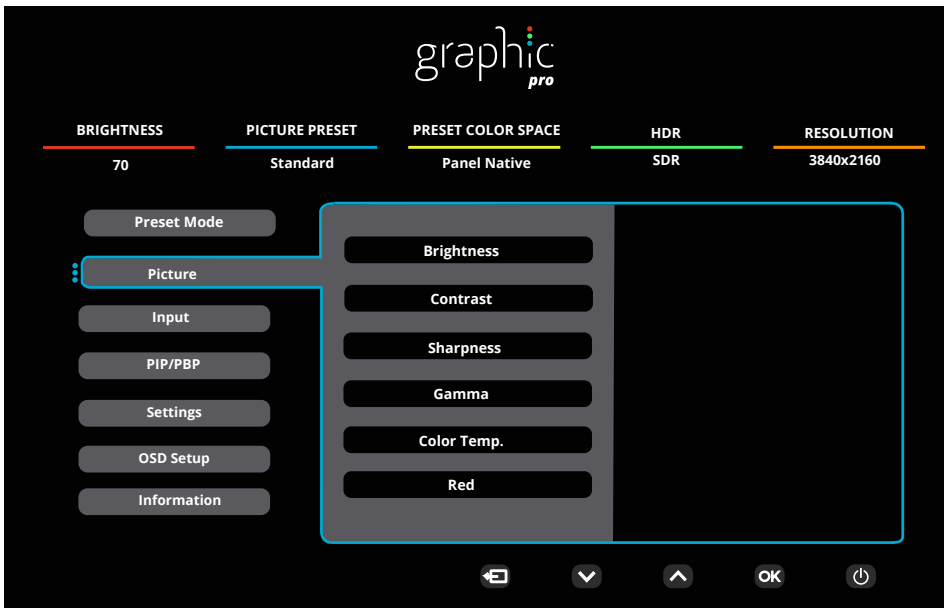
ملاحظات:

- 1- إذا كان المنتج به مصدر دخل واحد للإشارة، يتم تعطيل عنصر «تحديد الإدخال».
- 2- إذا كانت دقة إشارة الدخل هي الدقة الأصلية أو Adaptive-Sync (المزامنة التكميلية)، فسيصبح العنصر «Image Ratio» (نسبة عرض الصورة إلى ارتفاعها) غير صالح.

Preset Mode (أقبس م ددحما عضولا)



| | | |
|--|--|-------------------------------------|
| الوضع القياسي | Standard (قياسي) | Preset Mode (أقبس م ددحما عضولا) |
| وضع النص | Text (نص) | |
| وضع القراءة | Reading (قراءة) | |
| وضع الإنترنت | Internet (الإنترنت) | |
| وضع الأفلام | Movie (فيلم) | |
| وضع الرياضة | Sports (رياضة) | |
| روصملا عضو | Photographer (روصملا) | |
| تروصلل HDR ةالكاحم عضو | HDR Picture (صورة بالنطاق الديناميكي العالي) | |
| مليفلل HDR ةالكاحم عضو | HDR Movie (فيلم بالنطاق الديناميكي العالي) | |
| باعرلل HDR ةالكاحم عضو | HDR Game (لعبة بالنطاق الديناميكي العالي) | |
| لتشغيل ألعاب FPS. تحسين تفاصيل مستوى اللون الأسود في السمات الداكنة. | FPS (تصويب منظور الشخص الأول) | HDR |
| لتشغيل ألعاب RTS. تحسين جودة الصورة. | RTS (استراتيجية الوقت الحقيقي) | |
| لتشغيل ألعاب السباق، وتوفير أسرع وقت استجابة وتشبع عالي للألوان. | Racing (السباق) | |
| D عضو | D-Mode (D عضو) | |
| عضو دي حوتلا | Uniformity (دي حوتلا) | HDR |
| Yes (ال) أو no (مغن) تادادعإلا إلا نوللا تادادعإ طبطب دي عي: فظحالم عنصلل فيضار تفاللا | Reset color (نوللا طبطب ةداعإ) | |
| عين ملف تعريف HDR حسب متطلبات الاستخدام التي تريد استيفاؤها. ملاحظة: عند اكتشاف محتوى HDR، لن يظهر خيار HDR لضبطه. | Off (لي غشت فاقيا) | |
| | DisplayHDR | |
| | HDR Picture (صورة بالنطاق الديناميكي العالي) | |
| | HDR Movie (فيلم بالنطاق الديناميكي العالي) | |
| | HDR Game (لعبة بالنطاق الديناميكي العالي) | |

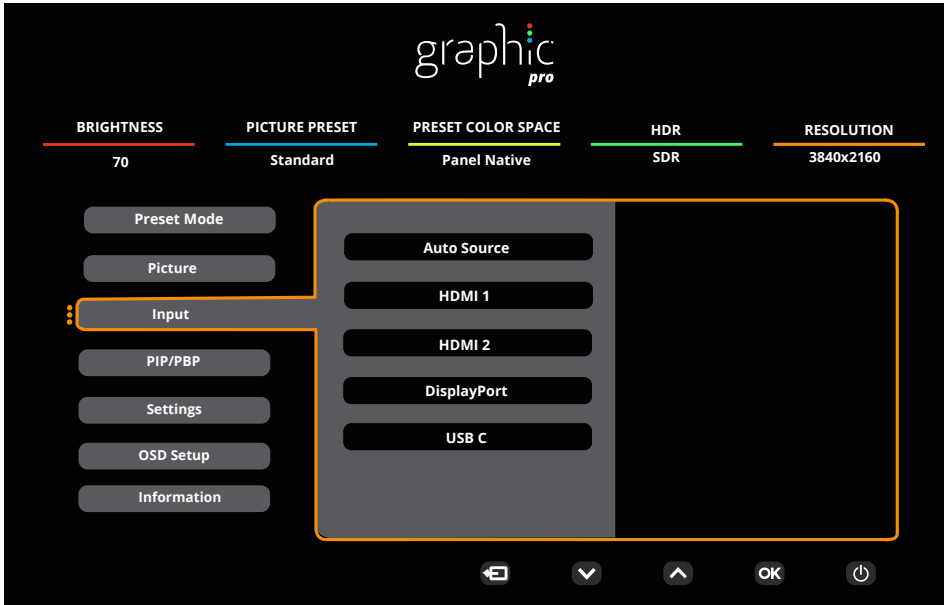


| | | |
|---|---|----------------------------------|
| ضبط درجة سطوع الإطار. | 10000 | Brightness (السطوع) |
| التباين من السجل الرقمي | 10000 | Contrast (التباين) |
| حوضولا طبض. | 10000 | Sharpness (تدج) |
| اماج طبض. | 1.8 / 2.0 / 2.2 / 2.4 / 2.6 | Gamma (جاما) |
| نوللا قراح ةجرد طبض جردتلا طبضل "مدختسمل فيرعت" رتخا: قظحالم ينوللا (RGB) | Native / 5000K / 6500K 7500K / 8200K / 9300K 11500K / User define | Color Temp (درجة حرارة اللون) |
| اكتساب اللون الأحمر من السجل الرقمي. | 10000 | Red (أحمر) |
| اكتساب اللون الأخضر من السجل الرقمي. | 10000 | Green (أخضر) |
| اكتساب اللون الأزرق من السجل الرقمي. | 10000 | Blue (أزرق) |
| 0-100. عبشتلا | R / G / B / C / M / Y | Saturation (عبشتلا) |
| 0-100. نم لي دعنتلا | R / G / B / C / M / Y | Hue (نوللا جردت) |
| نوللا قفاسم طبض | Panel Native | Color Space (ناوللا قفاسم) |
| | sRGB | |
| | Display-P3 | |
| | DCI-P3 | |
| | DCI-P3 (D50) | |
| | Adobe RGB | |
| | Adobe RGB (D50) | |
| | Rec. 2020 | |
| Rec. 709 | | |

| | | |
|--|--|--|
| <p>CMR ناولاً ءاضرف طبض</p> <p>طبض دعب طقف ءيراي تخا قزي مل ا هذه :عظح الم</p> <p>جم ان رب) Calman ءاداً ل لالخ نم زاه ج لل ناولاً ءاضرف</p> <p>Portrait. ءطس اوب امري و طت مت يتلا (رتوي بم كل)</p> <p>جم ان رب مادختساب جتن مل اذه ناولاً قري اع نم كم ي</p> <p>تمزال لا تادعمل ا ءارش بج يو ، Calman ناولاً قري اع</p> <p>ءيصوتل ا قفو لصفنم لكشرب ناولاً قري اع مل</p> <p>Calman.</p> | sRGB | <p>CMR Color Space</p> <p>(CMR ناولاً ءاضرف طبض)</p> |
| | Display-P3 | |
| | DCI-P3 | |
| | DCI-P3 (D50) | |
| | Adobe RGB | |
| | Adobe RGB (D50) | |
| | Rec. 2020 | |
| | Rec. 709 | |
| Custom Mode | (صص عمل ا عضول ا) | |
| <p>HDR ناولاً ءاضرف طبض</p> <p>CMR Rec. و CMR DCI-P3 ل قس نلاب :عظح الم</p> <p>طبض دعب طقف ءيراي تخا قزي مل ا هذه ، 2020</p> <p>جم ان رب) Calman ءاداً ل لالخ نم زاه ج لل ناولاً ءاضرف</p> <p>Portrait. ءطس اوب امري و طت مت يتلا (رتوي بم كل)</p> <p>جم ان رب مادختساب جتن مل اذه ناولاً قري اع نم كم ي</p> <p>تمزال لا تادعمل ا ءارش بج يو ، Calman ناولاً قري اع</p> <p>ءيصوتل ا قفو لصفنم لكشرب ناولاً قري اع مل</p> <p>Calman.</p> | DCI-P3 | <p>HDR Color Space</p> <p>(HDR ناولاً ءاضرف طبض)</p> |
| | Rec. 2020 | |
| | CMR DCI-P3 | |
| | CMR Rec. 2020 | |
| تعطيل نسبة التباين الديناميكي | Off (إيقاف تشغيل) | <p>DCR</p> <p>(نسبة التباين الديناميكي)</p> |
| تشغيل نسبة التباين الديناميكي | On (تشغيل) | |
| <p>ءعضول ا ءيؤرل ا طبض</p> | Off (إيقاف تشغيل) | <p>Clear Vision</p> |
| | Weak (ضعيف) | |
| | Medium (متوسط) | |
| | Strong (قوي) | |
| تقليل موجة الضوء الأزرق من خلال التحكم في درجة الحرارة اللونية. | تدعم طئ اسو / فاق ي ا / ءءارق / ببتكم / تنرتن ا | <p>LowBlue Mode .</p> <p>(وضع الأزرق المنخفض)</p> |
| <p>ءظح الم</p> <p>راي تخا نم يو ، أيض ارتفا ءلم اك ءشاش يه ءلا حل ا (1)</p> <p>ءضرع عضو ي ا</p> <p>ددرتلا ءانثتساب ءشاشل ا قس ن راي تخا نم كم ي (2)</p> <p>ءشاش قس ن س فن ب ضرع ل ا عضو و يس ي ئرل ا ءءولل ا</p> <p>1:1 قس ن ب ضرع ل ا عضو ا عيم ج راي تخا نم كم ي (3)</p> <p>يس ي ئرل ا ددرتلا ءانثتساب</p> | <p>ءشاشل ا ءلم) Full / Aspect (ءا عب ال ا قس ن</p> <p>1:1</p> | <p>Image Ratio (نسبة عرض</p> <p>الصورة إلى ارتفاعها)</p> |
| يؤضول ا ح عمل ا ربع ني كم مت و ا لي طعت | Off (فاق ي ا) / On (لي ءشش ت) | Over Scan (ءئزل ا ص ح فل ا) |
| حسين تفاصيل الشاشة في المنطقة المظلمة أو المشرقة لضبط السطوع في المنطقة المشرقة وضمان عدم فرط تشبعها بالألوان. | Off / Level 10 / Level 20 / Level 30 (إيقاف/المستوى 10/ المستوى 20/المستوى 30) | <p>Shadow Boost</p> <p>(تحسين الظلال)</p> |
| <p>الإعداد الافتراضي للتحكم في الظلال هو ٥٠، ويمكن للمستخدم النهائي ضبط القيمة من ٥٠ إلى ١٠٠ أو ٠ لزيادة التباين من أجل الحصول على صورة واضحة.</p> <p>إذا كانت الصورة داكنة أكثر مما ينبغي لرؤية التفاصيل بوضوح، يتم ضبط من ٥٠ إلى ١٠٠ للحصول على صورة واضحة.</p> <p>إذا كانت الصورة فاتحة أكثر مما ينبغي لرؤية التفاصيل بوضوح، يتم ضبط من ٥٠ إلى ٠ للحصول على صورة واضحة.</p> <p>سيوفر لون اللعبة مستوى من ٠ إلى ٢٠ لضبط درجة التشبع للحصول على صورة أفضل.</p> <p>مكّن وظيفة Adaptive-Sync أو عطّلها.</p> | ١٠٠٠٠ | <p>Shadow Control (مك ح تل ا ل ل ا ل ظ ل ا ي ف)</p> |
| سيوفر لون اللعبة مستوى من ٠ إلى ٢٠ لضبط درجة التشبع للحصول على صورة أفضل. | ٢٠٠٠ | Game Color (ق ب عمل ا نول) |
| تذكير بشأن تشغيل المزامنة التكيفية: عندما تكون ميزة Adaptive-Sync (المزامنة التكيفية) ممكنة، قد يوجد فلاش في بعض بيئات الألعاب. | On (تشغيل) / Off (إيقاف) | Adaptive-Sync |

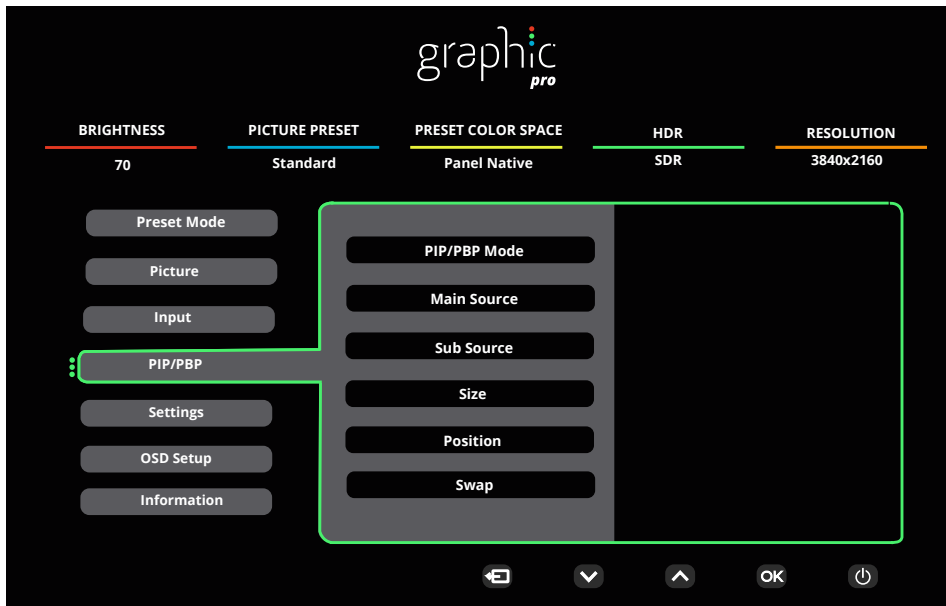
| | | |
|--------------------|-------------------|--------------------------------|
| ضبط زمن الاستجابة. | Off (إيقاف تشغيل) | Overdrive (لي غشتلا) دئازلا |
| | Weak (ضعيف) | |
| | Medium (متوسط) | |
| | Strong (قوي) | |

Input(لاخذ)



| | | |
|---------------------------------|-----------------------------|--------------------------------|
| ردصملا نيكمت/لي طعت يئاقلتلا | On (لي غمشت) / Off (فياقيا) | Auto Source (ردصملا يئاقلت) |
| تحديد مصدر إشارة الدخل | | HDMI 1 |
| | | HDMI 2 |
| | | DisplayPort |
| | | USB C |

فتظحالم
أنكمم يئاقلتلا ردصم ءاقبإب ىصوي



| PIP/PBP Mode | Off / PIP / PBP | PIP / PBP Mode |
|-----------------------------|--|------------------------------|
| تحديد المصدر الرئيسي للشاشة | HDMI1 / HDMI2 / DisplayPort / USB C | Main Source (المصدر الرئيسي) |
| تحديد المصدر الفرعي للشاشة | HDMI1 / HDMI2 / DisplayPort / USB C | Sub Source (المصدر الفرعي) |
| تحديد حجم الشاشة. | Small (صغير) / Middle (متوسط) / Large (كبير) | Size (الحجم) |
| ضبط موضع الشاشة | Right-up (أعلى يمين) | Position (الموضع) |
| | Right-down (أعلى يسار) | |
| | Left-up (أسفل يمين) | |
| تبديل مصدر الشاشة. | On (مفتوح) / Off (مغلق) | Swap (تبديل) |

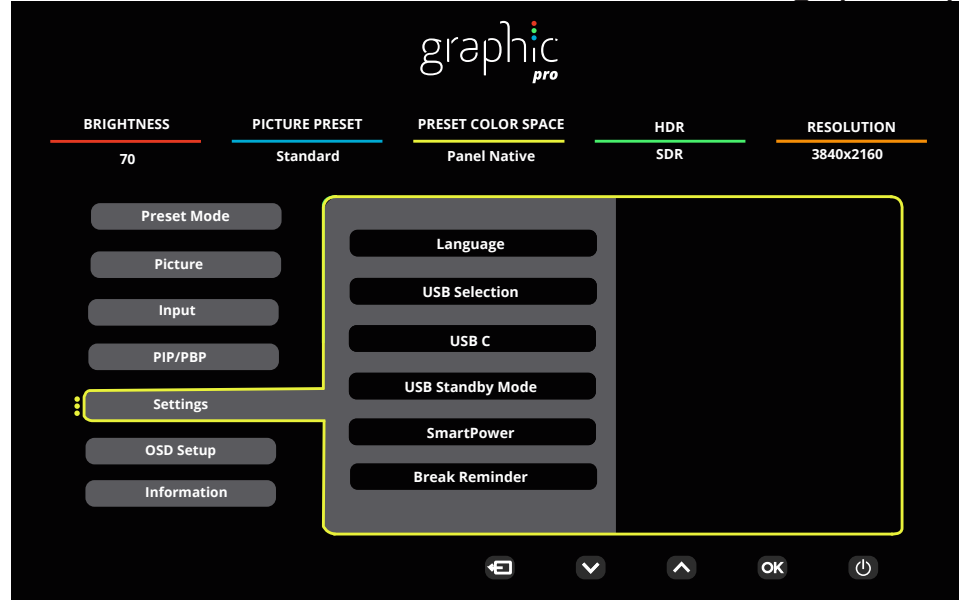
فقط الم:

1. وعندما يكون "تقرير التنمية البشرية" متوقفاً، لا يمكن تعديل جميع البنود المدرجة في إطار "تقرير التنمية البشرية/تقرير الميزانية البرنامجية PBP".
2. عند تمكين PBP/PIP، فإن بعض التعديلات المتعلقة بالألوان في قائمة DSO صالحة فقط للشاشة الرئيسية، بينما لا يتم دعم الشاشة الفرعية. ومن ثم، قد تكون الألوان مختلفة بين الشاشة الرئيسية والشاشة الفرعية.
3. عندما يكون برنامج PIP/PBP قيد التشغيل، فإن توافق مصدر المدخلات للمصدر / المصدر الرئيسي هو متابعته

| PIP | | Sub Source (المصدر الفرعي) | | | |
|------------------------------|-------------|----------------------------|-------|-------------|-------|
| | | HDMI1 | HDMI2 | DisplayPort | USB C |
| Main Source (المصدر الرئيسي) | HDMI1 | V | V | V | V |
| | HDMI2 | V | V | V | V |
| | DisplayPort | V | V | V | V |
| | USB C | V | V | V | V |

| PBP | | Sub Source (المصدر الفرعي) | | | |
|------------------------------|-------------|----------------------------|-------|-------------|-------|
| | | HDMI1 | HDMI2 | DisplayPort | USB C |
| Main Source (المصدر الرئيسي) | HDMI1 | V | V | V | V |
| | HDMI2 | V | V | V | V |
| | DisplayPort | V | V | V | V |
| | USB C | V | V | V | V |

Settings (تعداد عال)



| | | |
|--|---|--|
| تشاشل اى لى ع ضرور عمل تامل عمل اة غل ديح | English/Français/Español/ Português/Deutsch/Italiano/ Nederlands/Svenska/Suomi/PolSKI/ Čeština/Русский/ 한국어 /Türkçe/ Українська/ 繁體中文 / 简体中文 / 日本語 | Language (ة غل) |
| تان ايب راسم دح | Auto (ي ئاقل ت) / USB C1 / USB C2 | USB Selection م اعل ايس لس س ت ل ل ق ا ن ل ا ر ا ي ت خ ا (USB) |
| فقد ل ا ي ول و ا و ا ل ص و م ت ا ن ا ي ب ل ا س ر ا ي و ل و ا ط ب ض ا | High Data Speed (ت ا ن ا ي ب ع ر س) ة ي ل ا ع / High Resolution (ع ر س) ة ي ل ا ع ت ا ن ا ي ب | USB C |
| داد ع ت س ا ل ا ع ض و ل ي غ ش ت ف ا ق ي ا ل ي غ ش ت | On (ل ي غ ش ت) / Off (ف ا ق ي ا) | USB Standby Mode (داد ع ت س ا ل ا ع ض و) |
| ة ي ك ذ ل ا ع ق ا ط ل ا ف ا ق ي ا ل ي غ ش ت | On (ل ي غ ش ت) / Off (ف ا ق ي ا) | SmartPower (ة ي ك ذ ل ا ع ق ا ط ل ا) |
| ظ ه ا ر ر س ا لة التذ ك ير ب ا ل ا س ت ر ا حة ا ذ ا ا س ت م ر الم س ت خ د م ف ي الع م ل ل ا ك ث ر م ن س ا عة و ا ح دة | On (ت ش غ ي ل) / Off (ا ي ق ا ف) | Break Reminder (ر س ا لة ت ذ ك ير الاس ت ر ا حة) |
| ت ح د ي د و ق ت ا ي ق ا ف DC | 0-24 hrs | Off timer (م و ق ت ا ي ق ا ف) |
| ت ش غ ي ل / ا ي ق ا ف ت ش غ ي ل د ع م DDC/CI | Yes (ن ع م) أو no (لا) | DDC/CI |
| ب ت و ص ل ا ي و ت س م ط ب ض | ۱۰۰-۰ | Volume (م س ت و ي الص و ت) |
| ب ت و ص ل ا م ت ك | On (ل ي غ ش ت) / Off (ف ا ق ي ا) | Mute (ب ت و ص ل ا م ت ك) |

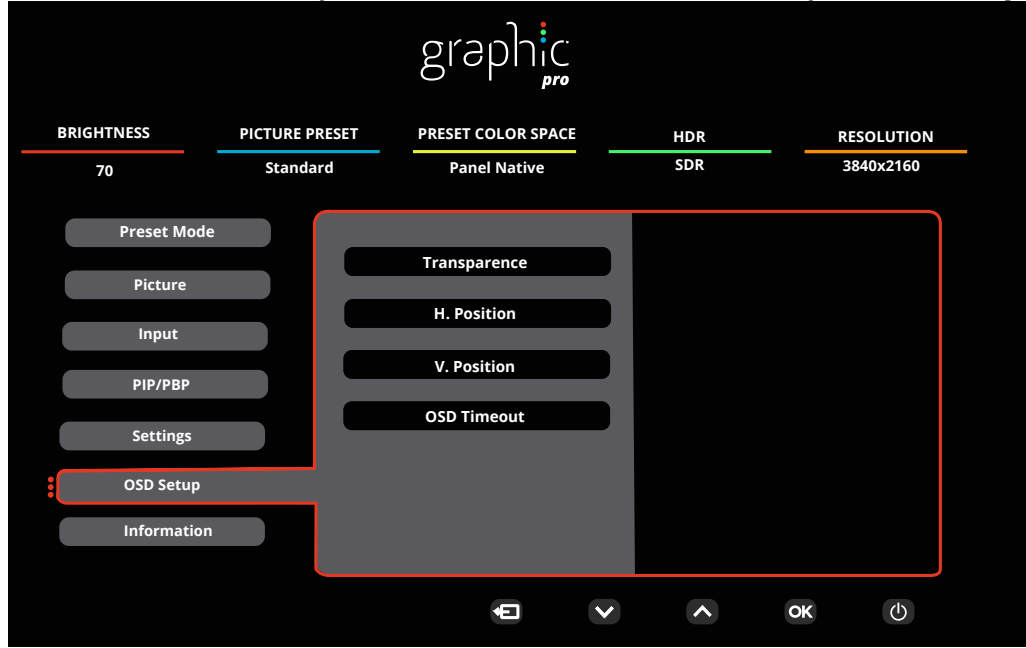
| | | |
|---|----------------------------|---------------------------------|
| فقدنا راعش! لي غشت فاق ي! / لي غشت | On (لي غشت) / Off (فاق ي!) | Resolution Notice (فقدنا راعش!) |
| إعادة تعيين القائمة على الوضع الافتراضي | No (ال) / ENERGY STAR ® | Reset (إعادة تعيين) |

نظح الم

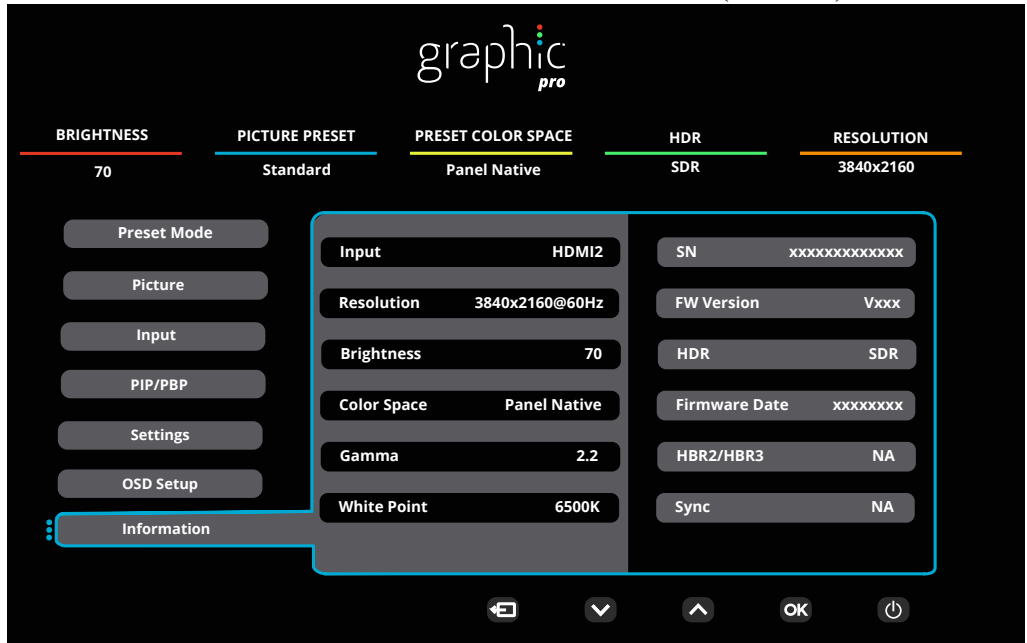
USB C1: نأشب فلت خمل في رعتل فلم لودج

| Smart Power (فقاطلا / فئي كذلا) | OSD Setting (تامول عمل دادع! / يلع قضور عمل / فتن اشرا) | USB C1 PD profile | USB-Hub | Brightness (عوطسلا) |
|---------------------------------|---|-------------------|---------------|---------------------|
| On (HDR On / SDR On) | No OSD Smart power Auto | 65W | FULL function | 0~100 |
| On (SDR On) | No OSD Smart power Auto | 96W | USB<10W | 0~100 |
| Off (HDR Off) | Smart Power Off | 65W | USB<10W | 0~100 |

OSD Setup (إعداد المعلومات المعروضة على الشاشة)



| | | |
|---|-------|---------------------------|
| ضبط درجة نقاء قائمة المعلومات المعروضة على الشاشة. | ١٠٠-٠ | Transparence (النقاء) |
| ضبط الوضع الأفقي للمعلومات المعروضة على الشاشة | ١٠٠-٠ | H. Position (وضع أفقي) |
| ضبط الوضع الرأسي للمعلومات المعروضة على الشاشة | ١٠٠-٠ | V. Position (وضع رأسي) |
| تشغيل/إيقاف تشغيل عمل OSD. تشغيل/إيقاف تشغيل عمل OSD. | ١٢٠-٥ | OSD Timeout (OSD عمل) |



مؤشر بيان الحالة

| لون المؤشر | الحالة |
|------------|---------------------|
| أبيض | وضع الطاقة المكتملة |
| برتقالي | وضع إيقاف النشاط |

استكشاف الأعطال وإصلاحها

| المشكلة والسؤال | الحلول الممكنة |
|--|---|
| مؤشر بيان الطاقة غير مضيء | تأكد من تشغيل زر الطاقة وتوصيل كبل التيار الكهربائي بمأخذ التيار المورّض وبالشاشة. |
| عدم ظهور الصورة على الشاشة | <ul style="list-style-type: none"> هل كبل الطاقة موصل على نحو صحيح؟ تحقق من توصيل كبل الطاقة ومصدر الإمداد بالطاقة. هل تم توصيل الكبل بطريقة صحيحة؟ (متصل باستخدام كبل HDMI) تأكد من توصيل كبل HDMI. (متصل باستخدام كبل DP) تأكد من توصيل كبل DP. * لا يتوفر دخل DP /HDMI في كل طراز. إذا كانت الطاقة في وضع التشغيل، فابدأ تشغيل الكمبيوتر مجددًا لعرض الشاشة الأولية (شاشة تسجيل الدخول) التي يمكن إظهارها. في حالة ظهور الشاشة الأولية (شاشة تسجيل الدخول)، ابدأ تشغيل الكمبيوتر على الوضع القابل للتطبيق (الوضع الآمن لنظام التشغيل Windows 10/8/7)، ثم غيّر تردد بطاقة الفيديو. (راجع إعداد الدقة الأفضل) في حالة عدم ظهور الشاشة الأولية (شاشة تسجيل الدخول)، اتصل بمركز الصيانة أو الموزع. هل تظهر الرسالة "Input Not Supported" (الدخل غير مدعوم) على الشاشة؟ قد تظهر هذه الرسالة عندما تتجاوز إشارة بطاقة الفيديو الحد الأقصى للدقة والتردد لتتمكن الشاشة من معالجتهما على نحو سليم. اضبط الحد الأقصى للدقة والتردد لتتمكن الشاشة من معالجتهما على نحو سليم. تأكد من تثبيت بر امج تشغيل شاشة AOC. |
| الصورة مشوشة وبها ظلال وخيالات | اضبط أزرار التحكم في درجة التباين والسطوع. اضغط للضبط التلقائي. تأكد من عدم استخدامك كبل امتداد أو صندوق تحويل. يوصى بتوصيل الشاشة مباشرةً بموصل خرج بطاقة الفيديو الموجود بالجزء الخلفي من الكمبيوتر. |
| تذبذب الصورة أو اهتزازها أو تموجها | انقل الأجهزة الكهربائية التي قد تسبب تداخلًا كهربائيًا بعيدًا عن الشاشة قدر الإمكان. استخدم أقصى معدل للتحديث تصل إليه الشاشة عند مستوى الدقة الذي تستخدمه. |
| ثبات الشاشة على وضع "إيقاف النشاط" | ينبغي أن يكون زر طاقة الكمبيوتر في وضع التشغيل. ينبغي تثبيت بطاقة فيديو الكمبيوتر بشكل محكم في الفتحة المخصصة لها. تأكد من توصيل كبل فيديو الشاشة بالكمبيوتر على نحو سليم. افحص كبل فيديو الشاشة، وتأكد من عدم انثناء أي من الدبابيس الموجودة به. تأكد من أن جهاز الكمبيوتر في وضع التشغيل من خلال الضغط على مفتاح CAPS LOCK من لوحة المفاتيح مع ملاحظة مؤشر CAPS LOCK. يجب أن يكون المؤشر في حالة تشغيل أو إيقاف تشغيل بعد الضغط على المفتاح Caps Lock. |
| غياب أحد الألوان الأساسية (الأحمر أو الأخضر أو الأزرق) | افحص كبل فيديو الشاشة، وتأكد من أن المسامير الموجودة به جميعها سليمة. تأكد من توصيل كبل فيديو الشاشة بالكمبيوتر على نحو سليم. |
| وجود عيوب بألوان الصورة (اللون الأبيض لا يظهر بلونه الطبيعي) | اضبط الألوان الأساسية -أحمر وأخضر وأزرق- أو حدد درجة الحرارة اللونية. |
| ظهور تشويش أفقي أو رأسي في الشاشة | استخدم وضع إيقاف التشغيل بنظام تشغيل Windows 10/8/7 لضبط الساعة والتركيز. اضغط للضبط التلقائي. |
| اللوائح والخدمات | الرجاء الرجوع إلى معلومات اللوائح والخدمات الواردة في دليل التعليمات المتوفر على قرص مدمج أو عبر الموقع www.aoc.com للعثور على الطراز الذي اشتريته في بلدك والعثور على معلومات اللوائح والخدمات في صفحة الدعم. |

المواصفات

مواصفات عامة

| | |
|---------------------------------|--|
| اسم الطراز | U27U3CV |
| نظام التشغيل | شاشة LCD ملونة تعمل بتقنية TFT |
| مقاس الصورة المعروض | ٦٨,٥ سم فطري |
| درجة البكسل | ٠,١٥٥٤ مم (أفقي) × ٠,١٥٥٤ مم (رأسي) |
| فيديو | واجهة HDMI، وواجهة DP |
| ألوان الشاشة | 1.07B ^[1] |
| نطاق المسح الأفقي | 30k~140kHz |
| حجم المسح الأفقي (الحد الأقصى) | 596.736mm |
| نطاق المسح الرأسى | 23~75Hz |
| حجم المسح الرأسى (الحد الأقصى) | 335.664mm |
| مستوى الدقة الأمثل المعد مسبقاً | 3840x2160@60Hz |
| مستوى الدقة الأمثل المعد مسبقاً | 3840x2160@60Hz ^[2] |
| التوصيل والتشغيل | VESA DDC٢B/CI |
| مصدر التيار | ٧,٠٤٢~٠٠١, zH٠٦/٠٥, A٠,٣ |
| استهلاك الطاقة | المعتاد (الافتراضي السطوح والتباين) ٤٤ وات الحد الأقصى (السطوح = ١٠٠، التباين = ١٠٠) ٢٠٦ وات وضع الاستعداد ٠,٣ وات |
| نوع الموصل | بذاللة عامس ج، HDMl x2، DisplayPort، RJ-45، ٩6 قوقب ققاط نحش، وويديف: USB C1 طقف تانايبلل، يولع: USB C2 ١5 ىتح ققاط دادم! (يبن اج) USB C ذفنم USB-Ax4 (side for f نحش) |
| نوع كبل الإشارة | قابل لللفك |
| (يخدمه عامس) (٣Wx2) | |
| درجة الحرارة | التشغيل من 0 إلى 40 درجة عدم التشغيل من -25 إلى 55 درجة |
| الرطوبة | التشغيل من 10% إلى 85% (في حالة عدم التكثيف) عدم التشغيل من 5% إلى 93% (في حالة عدم التكثيف) |
| المواصفات البيئية | التشغيل من 0 إلى 5000 متر (من 0 إلى 16404 قدمًا) عدم التشغيل من 0 إلى 12192 مترًا (من 0 إلى 40000 قدم) |



دق) يلاتل وحنلا ىلع دادعإلا طورش درتو، نول نوي لب 1.07 جت نمل اذه يف فهو عدلما ضررعل ناولأ ددعل ىصقألا دحلا غلبى: **تظالم [1]**
(معدى ال: "٧"، معدى "V") (تاموسرلا تاقاطب ضعب يف جرخلا دويق ببسب تافال تخا دجوت

| قراشالا رادصا نولألا قيسنت نولألا تب نولألا تب | HDMI2.0 | | DP1.4 | | USB C / USB High Data Speed | | USB C / USB High-res | |
|---|----------------------|-----------------|----------------------|-----------------|--------------------------------|-----------------|-------------------------|-----------------|
| | YCbCr420 YCbCr422 | YCbCr444 RGB | YCbCr420 YCbCr422 | YCbCr444 RGB | YCbCr420 YCbCr422 | YCbCr444 RGB | YCbCr420 YCbCr422 | YCbCr444 RGB |
| UHD 60Hz 10 bpc | ✓ | ✓ | ✓ | ✓ | ✓ | ✓ | ✓ | ✓ |
| UHD 60Hz 8 bpc | ✓ | ✓ | ✓ | ✓ | ✓ | ✓ | ✓ | ✓ |
| QHD 60Hz 10 bpc | ✓ | ✓ | ✓ | ✓ | ✓ | ✓ | ✓ | ✓ |
| QHD 60Hz 8 bpc | ✓ | ✓ | ✓ | ✓ | ✓ | ✓ | ✓ | ✓ |

HDR. تينقت معدت ال شدحألا تارادصلإلا او 8bit+YCbCr422 رادصلإلا تاذ Windows لي غشت قمظنأ: **تظالم**

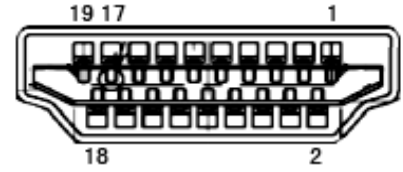
YCbCr444 + تب 10 + زتره 60 دنع 3840 × 2160 معد متي ال، يىلعل تانايبلل عرس عضو يف: **تظالم [2]**

أوضاع العرض المعدة مسبقاً

| قياسي | التردد الأفقي (كيلو هرتز)(±1Hz) | التردد الرأسي (هرتز) | الدقة |
|-----------|---------------------------------|----------------------|--------|
| DOS MODE | 720x400@70Hz | 31.469 | 70.087 |
| VGA | 640x480@60Hz | 31.469 | 59.94 |
| | 640x480@67Hz | 35 | 66.667 |
| | 640x480@72Hz | 37.861 | 72.809 |
| | 640x480@75Hz | 37.5 | 75 |
| SVGA | 800x600@56Hz | 35.156 | 56.25 |
| | 800x600@60Hz | 37.879 | 60.317 |
| | 800x600@72Hz | 48.077 | 72.188 |
| | 800x600@75Hz | 46.875 | 75 |
| MAC MODES | 832x624@75Hz | 49.725 | 74.551 |
| XGA | 1024x768@60Hz | 48.363 | 60.004 |
| | 1024x768@70Hz | 56.476 | 70.069 |
| | 1024x768@75Hz | 60.023 | 75.029 |
| SXGA | 1280x1024@60Hz | 63.981 | 60.02 |
| | 1280x1024@75Hz | 79.976 | 75.025 |
| WXGA+ | 1440x900@60Hz | 55.935 | 59.887 |
| | 1440x900@60Hz | 55.469 | 59.901 |
| WSXGA | 1680x1050@60Hz | 65.29 | 59.954 |
| | 1680x1050@60Hz | 64.674 | 59.883 |
| FHD | 1920x1080@60Hz | 67.5 | 60 |
| QHD | 2560x1440@60Hz | 88.787 | 59.951 |
| PBP Mode | 1920x2160@60Hz | 133.293 | 59.988 |
| UHD | 3840x2160@30Hz | 67.5 | 30 |
| | 3840x2160@60Hz | 135 | 60 |

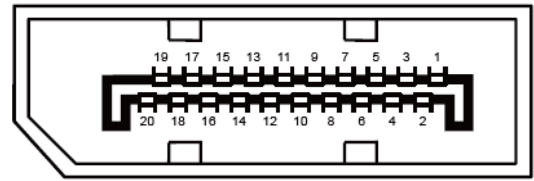
ددرت) شي دحتلا لدعم باسح دنع (زتره +/-1) نيعم أطخ شدحي دق، (ويديفلا تاينورتكلل! ري ياعم ةي عمج) VESA راي عمل أقفو :فطحالم يجرى .جتنملا اذهل يمسالا شي دحتلا لدعم بيرقت مت، قفاوتلا نيسحتل .ففلتخمل تاموسرلا تاقاطبو لي غشتلا ةمظنأل (لاجملا يلعفلا جتنملا ىل! عوجرلا

تعيين الدبابيس



كبل الإشارة لشاشة عرض ملونة ذو 19 دبوس

| رقم الدبوس | اسم الإشارة | رقم الدبوس | اسم الإشارة | رقم الدبوس | اسم الإشارة |
|------------|---------------------|------------|--------------------------|------------|-----------------------|
| ١ | بيانات TMDS +٢ | ٩ | بيانات TMDS -٠ | ١٧ | DDC/CEC أرضي |
| ٢ | حائل لبيانات TMDS ٢ | ١٠ | ساعة +TMDS | ١٨ | الطاقة +٥ فولت |
| ٣ | بيانات TMDS -٢ | ١١ | TMDS Clock Shield | ١٩ | اكتشاف التشغيل السريع |
| ٤ | بيانات TMDS +١ | ١٢ | ساعة -TMDS | | |
| ٥ | حائل لبيانات TMDS ١ | ١٣ | CEC | | |
| ٦ | بيانات TMDS -١ | ١٤ | محفوظة (N.C. على الجهاز) | | |
| ٧ | بيانات TMDS +٠ | ١٥ | SCL | | |
| ٨ | حائل لبيانات TMDS ٠ | ١٦ | SDA | | |



كبل الإشارة لشاشة عرض ملونة ذو 20 دبوس

| رقم الدبوس | اسم الإشارة | رقم الدبوس | اسم الإشارة |
|------------|---------------|------------|-----------------------|
| 1 | (ML_Lane 3 (n | 11 | أرضي |
| 2 | GND | 12 | (ML_Lane 0 (p |
| 3 | (ML_Lane 3 (p | 13 | التهيئة ١ |
| 4 | (ML_Lane 2 (n | 14 | التهيئة ٢ |
| 5 | GND | 15 | (AUX_CH(p |
| 6 | (ML_Lane 2 (p | 16 | أرضي |
| 7 | (ML_Lane 1 (n | 17 | (AUX_CH(n |
| 8 | GND | 18 | اكتشاف التشغيل السريع |
| 9 | (ML_Lane 1 (p | 19 | استعادة DP_PWR |
| 10 | (ML_Lane 0 (n | 20 | DP_PWR |

التوصيل والتشغيل خاصية DDC2B للتوصيل والتشغيل

تتمتع هذه الشاشة بإمكانيات VESA DDC2B المتوافقة مع معيار VESA DDC. وتتيح هذه الخاصية للشاشة إمكانية إبلاغ النظام المضيف بهويته كما أنها تقوم بتوصيل معلومات إضافية عن إمكانيات العرض الخاصة به، وذلك وفقاً لمستوى DDC المستخدم.

وتعد DDC2B إحدى قنوات البيانات ثنائية الاتجاه القائمة على بروتوكول I2C، يمكن للنظام المضيف من طلب معلومات عن البيانات التعريفية الممتدة لشاشة العرض (EDID) الخاصة بقناة DDC2B.

