

OHJEKIRJA



U32U3CV MONITOR

AOC.COM

©2024 AOC. All rights reserved
Version: A00

AOC

Turvallisuus	1
Merkintätavat.....	1
Virta	2
Asennus	3
Puhdistus	4
Muuta	5
Asetus.....	6
Pakkauksen sisältö	6
Aseta jalusta ja alusta	7
Katsomiskulman säätäminen	8
Monitorin liittäminen	9
Wall Mounting.....	10
Adaptive-Sync-toiminto	11
KVM	12
HDR	13
Calman Ready	14
Säätäminen	17
Pikänäppäimet	17
OSD Setting (Kuvaruutuvalikon asetukset).....	18
Preset Mode(Esiasetustila).....	19
Picture(Kuva)	20
Input(Tulo).....	23
PIP/PBP	24
Settings(Asetukset).....	25
OSD Setup (OSD-Asetukset)	27
Information(tiedot).....	28
LED-merkkivalo.....	29
Määritä vika	30
Tekniset tiedot.....	31
Yleiset määrietykset	31
Esiasetetut näyttötilat	32
Nastamäärittys	33
Plug and Play	34

Turvallisuus

Merkintätavat

Seuraavissa alaosioissa kuvataan tässä asiakirjassa käytetyt merkintätavat.

Huomautukset, vaarat ja varoitukset

Tässä oppaassa esiintyy tekstilohkoja, joiden vieressä näkyy kuvake, ja joiden teksti on lihavoitua tai kursivoitua. Nämä lohkot ovat huomautuksia, vaaroja ja varoituksia, ja niitä käytetään seuraavasti:



HUOMAUTUS: HUOMAUTUS ilmaisee tärkeitä tietoja, jota auttavat hyödyntämään tietokonejärjestelmää paremmin.



VAARA: VAARA ilmaisee joko potentiaalista vaaraa laitteistolle tai tietojen menettämisestä. Kohdassa neuvotaan, miten ongelma vältetään.



VAROITUS: VAROITUS ilmaisee henkilövahingon mahdollisuutta ja kertoo, kuinka ongelma vältetään. Jotkut varoitukset voivat esiintyä vaihtoehtoisissa muodoissa eikä niiden yhteydessä esiinny ehkä kuvaketta. Tällaiset varoitukset on esitetty viranomaisten määräysten edellyttämässä muodossa.

Virta

 Näyttöä tulisi käyttää vain arvokilven osoittaman virtälähdetyypin kanssa. Jos et ole varma minkälaista virtaa kotiisi tulee, ota yhteyttä jälleenmyyjäsi tai paikalliseen sähköyhtiöön.

 Näyttö on varustettu kolmijohtimisella maadoitetulla pistokkeella, jossa kolmas pinni on maadoitusjohdin. Tämä pistoke sopii vain maadoitettuun pistorasiaan turvallisuuden vuoksi. Jos pistorasiaasi ei sovi kolmijohtiminen pistoke, pyydä sähköasentajaa asentamaan oikeanlainen pistorasia tai käytä sovitinta laitteen turvalliseen asennukseen. Älä tee maadoitusta turhaksi.

 Irrota laite pistorasiasta ukkosella tai kun sitä ei käytetä pitkään aikaan. Tämä suojaa näyttöä virtapiikkien aiheuttamilta vahingoilta.

 Älä ylikuormita jatkojohtoja. Ylikuormitus voi aiheuttaa tulipalon tai sähköiskun.

 Jotta näyttö toimisi oikein, käytä sitä vain sellaisten UL listed -merkittyjen tietokoneiden kanssa, joiden liitännät ovat 100–240 V AC, min. 5 A.

 Pistorasia on asennettava lähelle laitetta ja sen on oltava helposti käytettävissä.

Asennus

! Älä aseta monitoria epävakaaseen kärryyn, telineeseen, kolmijalkaan, kannattimeen tai pöydälle. Jos monitori putoaa, se voi aiheuttaa henkilövamman aiheuttaa vakavaa vahinkoa tälle tuotteelle. Käytä laitetta ainoastaan valmistajan suosittelemissa tai tuotteen kanssa myytävissä kärryissä, telineessä, kolmijalassa, kannakkeilla tai pöydällä. Noudata valmistajan ohjeita asentaessasi tuotetta ja käytä valmistajan suosittelemia kiinnitysvarusteita. Laitte- ja kärry-yhdistelmää tulee siirtää varovasti.

! Älä koskaan työnnä mitään esinettä monitorin kotelon aukkoihin. Se voi vahingoittaa jännitteisiä osia ja aiheuttaa tulipalon tai sähköiskun. Älä koskaan kaada näytön päälle mitään nestettä.

! Älä aseta tuotteen etuosaa lattiaa päin.

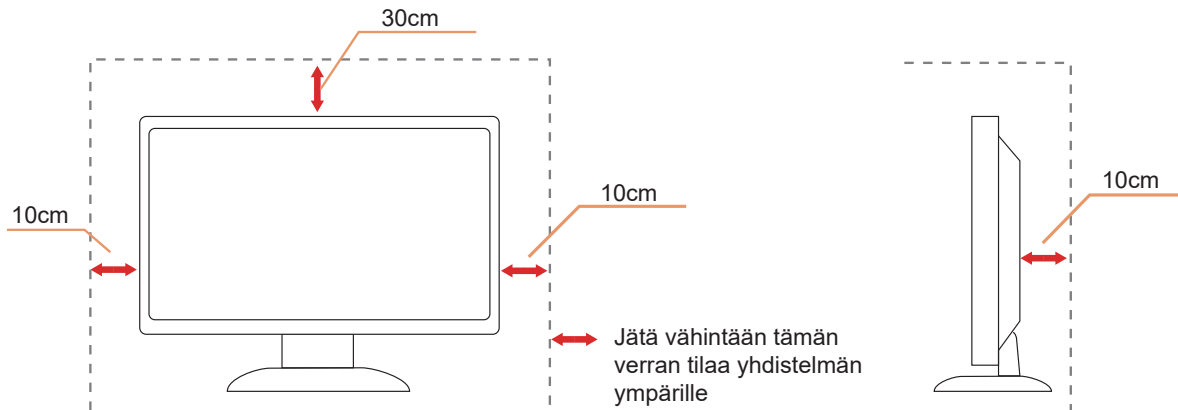
! Jos kiinnität näytön seinään tai hyllyyn, käytä valmistajan hyväksymää kiinnityssarjaa ja noudata sarjan ohjeita.

! Vältä mahdollisen vahingon, esimerkiksi kehyksen kuoriutumisen paneelista, varmista, ettei monitori ole kallistunut alaspäin yli -5 astetta. Jos -5 asteen enimmäis-alaspäin kallistuskulma ylitetään, monitorin vahinko ei kuulu takuun piiriin.

! Jätä monitorin ympärille hieman tilaa, kuten alla on näytetty. Muuten ilmanvaihto voi olla riittämätön, jolloin ylikuumeneminen voi aiheuttaa tulipalon tai vahingoittaa näyttöä.

Katso alta suositellut tuuletusalueet monitorin ympärillä, kun näyttö on asennettu seinään tai jalustaan:

Jalustaan asennettu



Puhdistus


! Puhdista kotelo säännöllisesti liinalla. Voit käyttää pehmeää pesuainetta tahrojen pyyhkimiseen voimakkaan pesuaineen asemesta, sillä se syövyttää tuotteen koteloa.

! Varmista puhdistaessasi, ettei pesuainetta vuoda tuotteen sisään. Puhdistusliina ei saa olla liian karkea, jottei se naarmuta näytön pintaa.





! Irrota virtajohto ennen tuotteen puhdistamista.


Muuta


 Jos tuotteesta tulee omituista hajua, ääntä tai savua, irrota virtajohto VÄLITTÖMÄSTI ja ota yhteys huoltokeskukseen.

 Varmista, ettei pöytä tai verhot tuki tuuletusaukkoja.

 Älä kohdistu LCD-näyttöön rajuja tärinöitä tai iskuja käytön aikana.

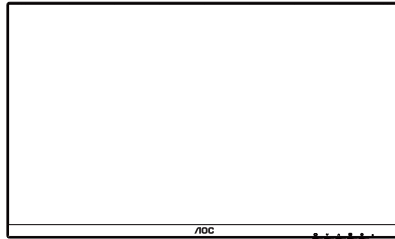
 Älä kolhi tai pudota näyttöä käytön tai kuljetuksen aikana.

 Virtajohtojen tulee olla turvallisuushyväksytyjä. Saksassa sen tulee olla H03VV-F/H05VV-F, 3G, 0,75 mm² tai parempi. Muissa maissa sopivia tyyppiä tulee käyttää maakohtaisesti.

 Korvanappien ja kuulokkeiden liiallinen äänenpaine voi aiheuttaa kuulon menetyksen. Taajuuskorjaimen säätäminen maksimiin lisää korvanappien ja kuulokkeiden antojännitettä ja siten äänenpaineen tasoa.

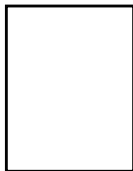
Asetus

Pakkauksen sisältö



Monitor

*

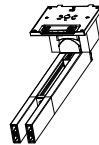


Quick Start Guide

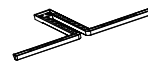
*



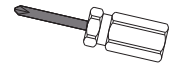
Warranty Card



Stand



Base



Screwdriver



Power Cable

*



HDMI Cable

*



DP Cable

*



USB C-C Cable

*



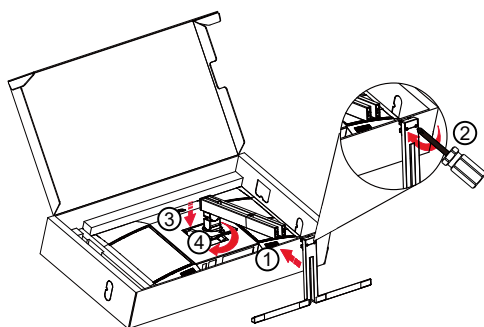
USB C-C/A Cable

*Kaikkia signaalikaapeleita ei toimiteta kaikissa maissa ja kaikilla alueilla. Kysy tietoja paikalliselta jälleenmyyjältä tai AOC-sivutoimistosta.

Aseta jalusta ja alusta

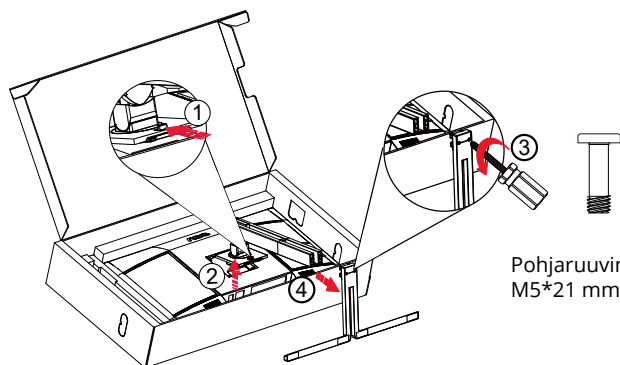
Asenna tai irrota jalusta seuraavien ohjeiden mukaisesti.

Asennus:




Huom: Kohdista jalusta jalustassa oleviin paikoitusreikiin. Pidä jalustasta ja alustasta kiinni ilman välejä ja lukitse kaksi ruuvia pohjassa, ennen kuin irrotat tuen, jotta se ei pääse putoamaan.

Poista:



Pohjaruuvien eritelmä:
M5*21 mm (effektiivinen kierre 5,5 mm)

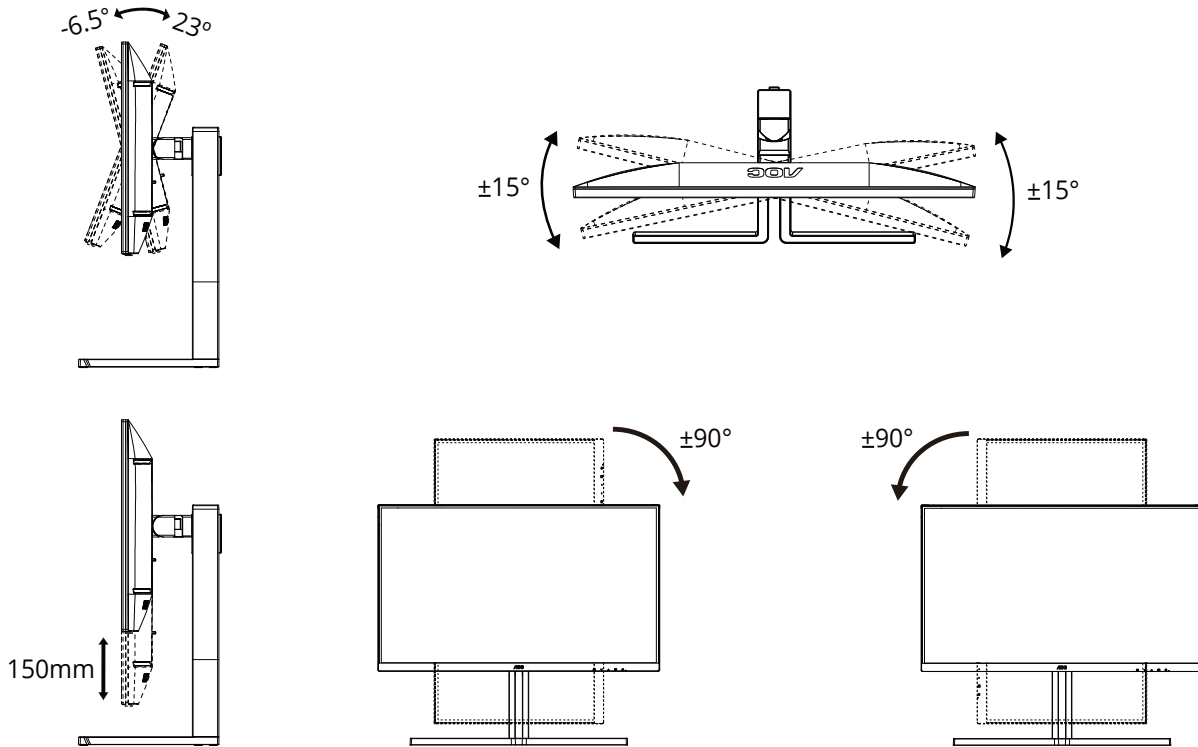
 **HUOMAUTUS:**Näyttö voi olla erilainen kuin kuvituksessa.

Katsomiskulman säätäminen

Parhaan katselukokemuksen saavuttamiseksi on suositeltavaa, että käyttäjä varmistaa, että hän voi nähdä koko kasvonsa näytöllä, ja säätää sitten näytön kulmaa henkilökohtaisten mieltymystensä mukaan.

Pidä kiinni jalustasta, ettei monitori kaadu, kun muutat sen kulmaa.

Voit säätää monitoria seuraavasti:



HUOMAUTUS:

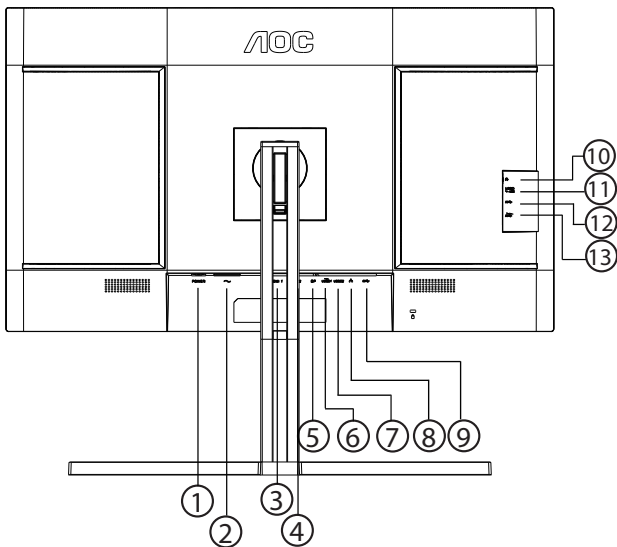
Älä kosketa LCD-näyttöä katsomiskulmaa muuttaessasi. Se voi aiheuttaa vahinkoa tai murtaa LCD-näytön.

Varoitus

- Näyttöruudun mahdollisen vahingoittumisen ehkäisemiseksi, kuten paneelin kuoriutumisen, varmista, ettei monitori ole kallistunut alaspäin yli -5 astetta.
- Älä paina näyttöä, kun säädät monitorin kulmaa. Pidä kiinni vain kehyksestä.

Monitorin liittäminen

Kaapeliliitännät näytön ja tietokoneen takana:



1. Virtakytkin
2. Virtatulo
3. HDMI 1
4. HDMI 2
5. DisplayPort
6. USB C1 (Video, PD 96W)
7. USB C2 (ylävirtaan, vain data)
8. RJ45
9. USB3.2 Gen2 alaspäin
10. Kuuloke
11. USB C (Sivu): Virtalähde enintään 15W
12. USB3.2 Gen2 alaspäin
13. USB3.2 Gen2 alaspäin+lataus

Kytke PC:hen

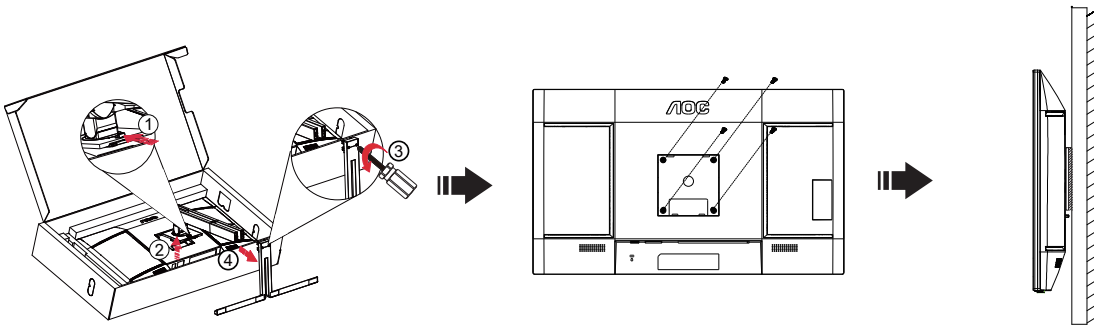
1. Kytke virtajohto tiukasti näytön taakse.
2. Katkaise tietokoneesta virta ja irrota sen virtajohto pistorasiasta.
3. Yhdistä näytön signaalijohto tietokoneen takana olevaan videoliitännätään.
4. Yhdistä tietokoneen ja näytön virtajohdot lähellä olevaan pistorasiaan.
5. Kytke tietokoneeseen ja näyttöön virta.

Jos näytössä näkyy kuva, asennus on valmis. Jos näytössä ei näy kuvaa, katso osiota Vianmääritys.

Kytke laitteen suojelemiseksi tietokone ja nestekidenäyttö aina pois päältä ennen liittämistä.

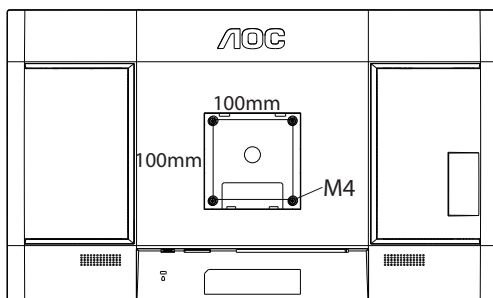
Wall Mounting

Preparing to Install An Optional Wall Mounting Arm.

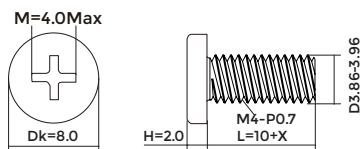


Tämä näyttö voidaan kiinnittää erikseen ostettavaan seinäkiinnitysvarteen. Katkaise virta ennen tätä toimenpidettä. Noudata seuraavia ohjeita:

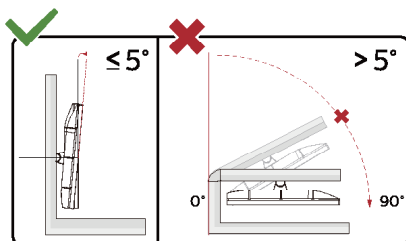
1. Irrota jalusta.
2. Noudata valmistajan ohjeita ja asenna seinäkiinnitysvarsi.
3. Aseta seinäkiinnitysvarsi näytön taakse. Linjaa varressa olevat reiät näytön takana olevien reikien kanssa.
4. Työnnä neljä ruuvia reikiin ja kiristä.
5. Kiinnitä johdot takaisin. Katso valinnaisen seinäkiinnitysvarren mukana tulleesta käyttöohjekirjasta ohjeet varren kiinnittämiseksi seinään.



Seinäripustinruuvien erittely: M4*(10+X)mm (X=seinäkiinnikkeen paksuus)



Huomautus: VESA-kiinnitysruuviä ei ole saatavilla kaikkiin malleihin, tarkista jälleenmyyjältä tai AOC:n virallisesta osastosta. Ota aina yhteyttä valmistajaan seinäasennusta varten.



* Näyttö voi olla erilainen kuin kuvituksessa.

⚠ Varoitus

- Näyttöruudun mahdollisen vahingoittumisen ehkäisemiseksi, kuten paneelin kuoriutumisen, varmista, ettei monitori ole kallistunut alaspäin yli -5 astetta.
- Älä paina näyttöä, kun säädät monitorin kulmaa. Pidä kiinni vain kehyksestä.

Adaptive-Sync-toiminto

1. Adaptive-Sync-toimii DP/HDMI/USB C -yhteydellä
2. Yhteensopiva grafiikkakortti: Alla on luettelo suosituista. Ne voi tarkistaa myös osoitteesta www.AMD.com

Näytönohjaimet

- Radeon™ RX Vega sarja
- Radeon™ RX 500 sarja
- Radeon™ RX 400 sarja
- Radeon™ R9/R7 300 sarja (paitsi R9 370/X, R7 370/X, R7 265)
- Radeon™ Pro Duo (2016)
- Radeon™ R9 Nano sarja
- Radeon™ R9 Fury sarja
- Radeon™ R9/R7 200 sarja (paitsi R9 270/X, R9 280/X)

Ohjaimet

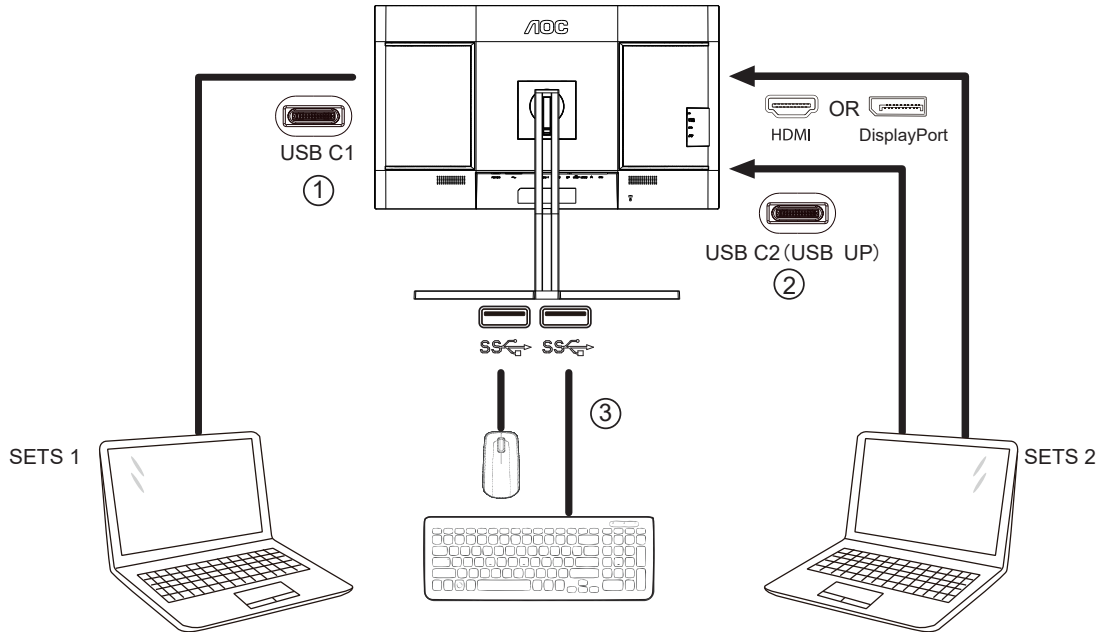
- AMD Ryzen™ 7 2700U
- AMD Ryzen™ 5 2500U
- AMD Ryzen™ 5 2400G
- AMD Ryzen™ 3 2300U
- AMD Ryzen™ 3 2200G
- AMD PRO A12-9800
- AMD PRO A12-9800E
- AMD PRO A10-9700
- AMD PRO A10-9700E
- AMD PRO A8-9600
- AMD PRO A6-9500
- AMD PRO A6-9500E
- AMD PRO A12-8870
- AMD PRO A12-8870E
- AMD PRO A10-8770
- AMD PRO A10-8770E
- AMD PRO A10-8750B
- AMD PRO A8-8650B
- AMD PRO A6-8570
- AMD PRO A6-8570E
- AMD PRO A4-8350B
- AMD A10-7890K
- AMD A10-7870K
- AMD A10-7850K
- AMD A10-7800
- AMD A10-7700K
- AMD A8-7670K
- AMD A8-7650K
- AMD A8-7600
- AMD A6-7400K

KVM

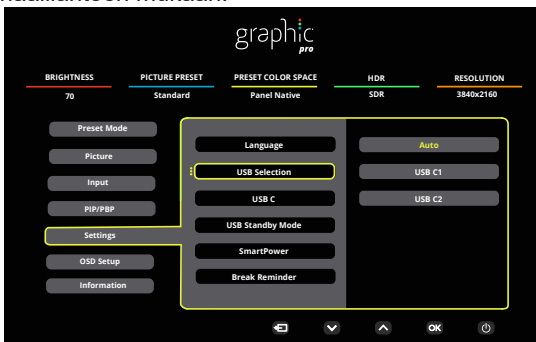
Kun näyttö on päällä, voit ohjata kahta signaalilähdettä (kahta tietokonetta tai kahta kannettavaa tietokonetta tai yhtä tietokonetta ja yhtä kannettavaa tietokonetta) näppäimistöllä ja hiirellä, jotka on asetettu KVM-ominaisuuden välityksellä.

Asennuksen vaiheet:

1. Liitä näyttö USB C - USB C -kaapelilla ensimmäiseen laitteeseen (tietokone tai kannettava tietokone) USB C1 -liitännän kautta.
2. Kytke näyttö toiseen laitteeseen (tietokone tai kannettava tietokone) HDMI- tai DisplayPort-liitännän (tulo) kautta ja liitä näytön USB C2 -liitin laitteen USB-liitäntään USB C - USB A -kaapelilla.
3. Kytke oheislaitteet (näppäimistö ja hiiri) näytön USB A (USB downstream) -liitäntään.



4. Siirry OSD-valikkoon. Aseta Auto, USB C1 tai USB C2 asetuksissa -» USB-valinta vastaavasti tarvittaessa. Jos asetuksena on Auto, näyttöön liitetty näppäimistö ja hiiri vaihtavat automaattisesti ohjattavia laitteita näytetyn signaalilähteen mukaan.



USB Selection (USB-valinta)	Toiminnon kuvaus
Auto (Automaattinen)	Valitsee automaattisesti USB C1:n tai USB C2:n (USB upstream) sen mukaan, mikä signaalilähde näytössä parhaillaan näkyy.
USB C1	USB-virtapiiri on käytettävissä USB C - USB C -kaapelin kautta.
USB C2	USB:n nousuputki toimii USB C - USB A -kaapelin kautta.

Huom: Vaihda PIP/PBP-näyttötilassa USB-upstream-reitti OSD-valikon kautta.

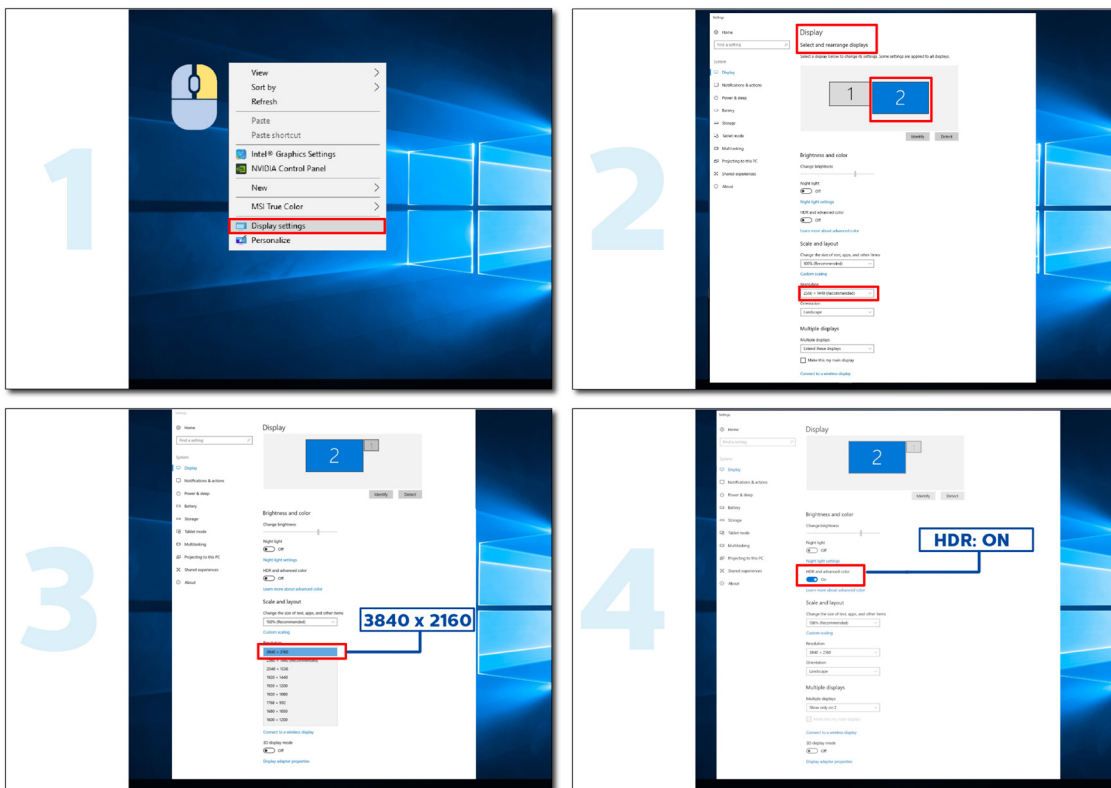
HDR

Se on yhteensopiva HDR10-muotoa olevien tulosignaalien kanssa.

Näyttö voi aktivoida automaattisesti HDR-toiminnon, jos soitin ja sisältö ovat yhteensopivia. Ota yhteyttä laitteen valmistajaan ja sisällön tarjoajaan saadaksesi tietoja laitteesi ja sisällön yhteensopivuudesta. Valitse HDR-toiminnon tilaksi "POIS", kun sinulla ei ole tarvetta automaattiseen aktivointitoimintoon.

Huomautus:

1. Mitään asetusta ei tarvita DisplayPort/HDMI-liittymää varten WIN10-versioissa, joka ovat aikaisempia (vanhempia) kuin V1703.
2. Vain HDMI-liittymä on käytettävissä eikä DisplayPort-liittymä toimi WIN10-versiossa V1703.
3. Näytön asetukset:
 - a. Näyttöresoluutio on asetettu tarkkuuteen 3840 x 2160 ja HDR on esiasetettu tilaan PÄÄLLÄ.
 - b. Siirryttyäsi sovellukseen, paras HDR-tehoste saadaan, kun resoluutio muutetaan tarkkuuteen 3840 x 2160 (jos käytettävissä).



Calman Ready



Calman Ready -näytöt ja -laitteet on varustettu kyvyllä viestiä suoraan Portrait Displays Calman® -värikalibroinnin ohjelmiston kanssa. Laitteet, jotka ovat Calman Ready -valmiita, voivat muodostaa nopeasti yhteyden ohjelmistoon ja hyödyntää sen tarkkoja ja automaattisia kalibrointiominaisuuksia (AutoCal™). Calman Ready mahdollistaa helpon, tarkan ja nopean kalibroinnin upouuden AOC-näytön kanssa.

Miten Calman Ready otetaan käyttöön?

Calman vaadittu versio:

Calman (Ultimate tai Studio) Versio 5.15.5.19 tai uudempi versio

Tarvittava laitteisto

Calman-yhteensopiva kuviogeneraattori

*HDR-kalibrointiin tarvitaan ulkoinen HDR-kykyinen generaattori

Calman-yhteensopiva mittari

Lisätietoja on osoitteessa : [Calman-yhteensopivat mittarit](#)

Skannaa seuraava QR-koodi avataksesi **AOC:n monitorin kalibroinnin työnkulkuopas** , josta löydät ohjeet yhteensopivien AOC Calman Ready -näyttöjen kalibrointiin:



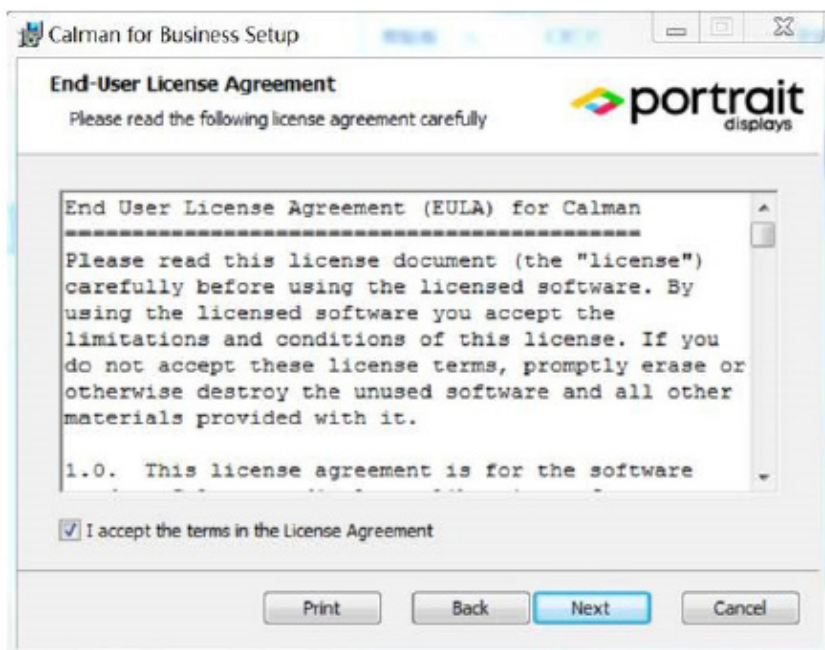
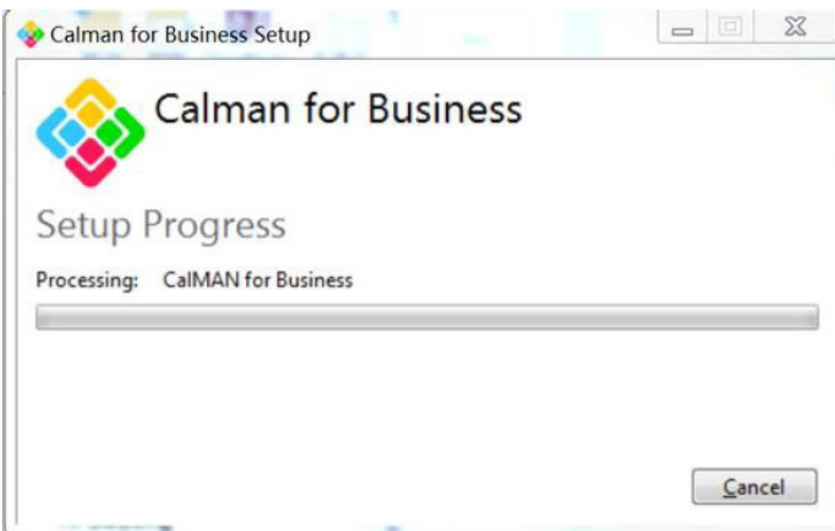
Huomaa:

Kun kalibrointi on valmis, kalibrointi tallentuu monitorin OSD:lle kohtaan Picture (kuva) → CMR-väriavaruus.

[HUOM: USEIMMAT CALMAN-KÄYTTÄJÄT TUNTEVAT SEURAAVAT OHJEET, JOTEN SUOSITTELEN, ETTÄ PIDÄT TÄTÄ VALINNAISENA KÄSIKIRJAA VARTEN]

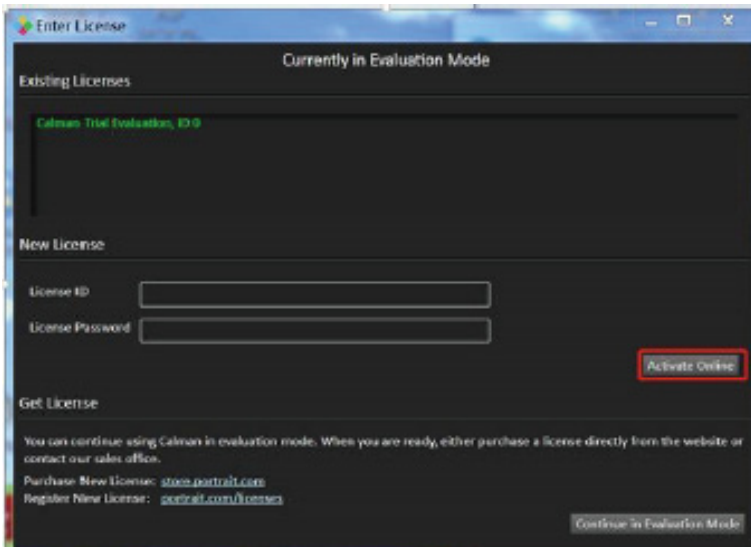
Vaihe 1:

Asenna Calman-ohjelmisto.



Vaihe 2:

Kirjoita lisenssitunnukseksi ja lisenssisalasanasi ja aktivoi Calman-lisenssi napsauttamalla Aktivoi verkossa -painiketta.



Vaihe 3:

1. Liitä kannettava tietokone näytön USB-C-liitäntään (alareuna).
2. Liitä värimittari kannettavaan tietokoneeseen.
3. Avaa Calman ja skanna QR-koodi avataksesi **AOC-monitorin kalibroinnin läpikäyntioppas**, josta saat ohjeet yhteensopivien AOC Calman Ready -näyttöjen kalibrointiin:

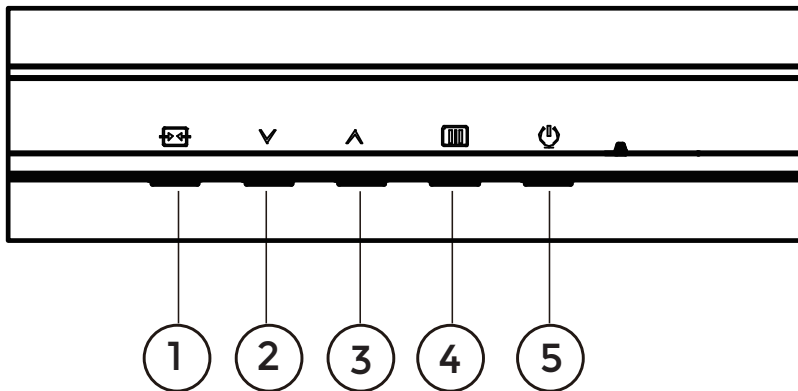


Huomaa:

Kun kalibrointi on valmis, kalibrointi tallentuu monitorin OSD:lle kohtaan Picture (kuva) → CMR-väriavaruus.

Säätäminen

Pikanäppäimet



1	Lähde/Lopeta
2	Esiasetus / HDR
3	Kirkkaus
4	Valikko/Enter
5	Virta

Valikko/Valitse

Paina tuodaksesi kuvaruutuvalikon näkyviin tai vahvista valinta.

Virta

Sammuta näyttö tai kytke se päälle painamalla virtapainiketta.

Kirkkaus

Kun OSD:tä ei ole, paina “ ^ ” -näppäintä avataksesi kirkkaustoiminnon ja paina sitten “ ^ ” tai “v”-näppäintä taustavalon säätämiseksi.

Esiasetus / HDR

Kun OSD:tä ei ole, avaa esiasetus-toiminto painamalla “v” -näppäintä ja paina sitten “v” tai “ ^ ” näppäintä valitaksesi eri tilan.

Kun vastaanotat HDR-signaalia, aseta HDR-profiili käyttövaatimusten mukaan.

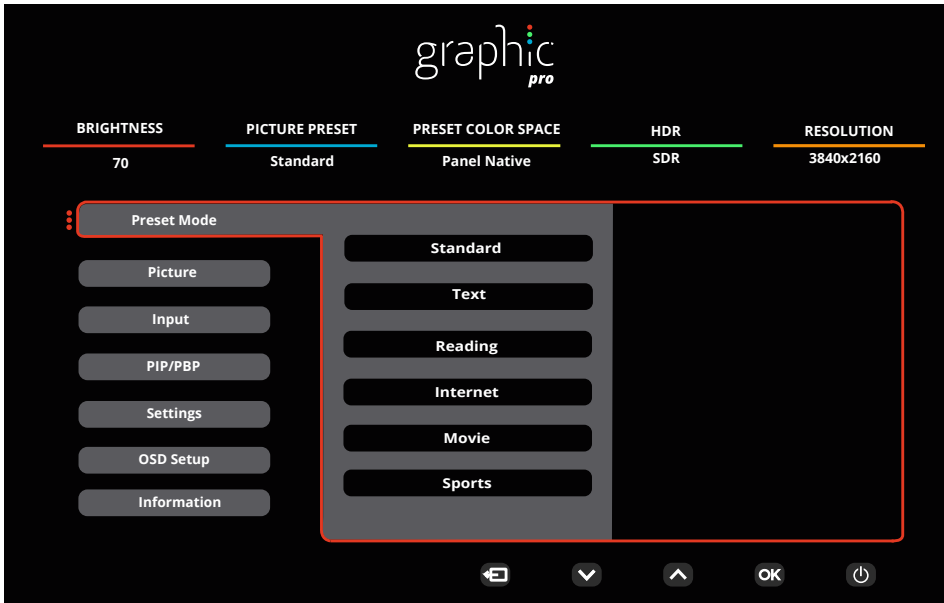
Lähde/Lopeta










Kun OSD-valikko on suljettu, Lähde/Lopeta-painikkeen painaminen toimii Lähteen pikavalintatoimintona.

Kun OSD-valikko on aktiivinen, tämä painike toimii poistumisnäppäimenä (poistuaksesi OSD-valikosta).

OSD Setting (Kuvaruutuvalikon asetukset)

Ohjainpainikkeiden yksinkertainen ohje.

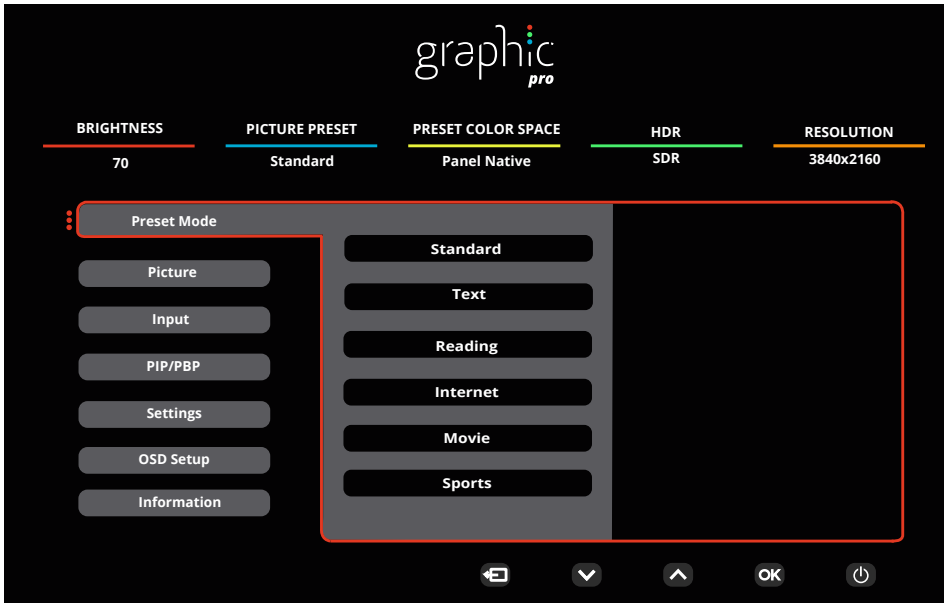


- 1). Aktivoi OSD-ikkuna painamalla  MENU-painiketta.
- 2). Siirry toimintojen välillä painamalla ∨ "Vasen" tai ^ "Oikea". Kun haluttu toiminto on korostettu, paina  MENU-painiketta / **OK** aktivoitaksesi sen. Paina ∨ "Vasen" tai ^ "Oikea" navigoidaksesi alavalikkotoiminnoissa. Kun haluamasi toiminto on korostettu, aktivoi se painamalla  MENU-painiketta / **OK**.
- 3). Muuta valitun toiminnon asetuksia painamalla ∨ "Vasen" tai ^ "Oikea". Poistu painamalla  /  Lopeta-painiketta. Jos haluat säätää muita toimintoja, toista vaiheet 2-3.
- 4). Kuvaruutuvalikon lukitus/avaustoiminto: Voit lukita kuvaruutuvalikon pitämällä  MENU-painiketta painettuna näytön ollessa pois päältä ja kytkemällä sitten näytön päälle painamalla  virtapainiketta. Voit poistaa kuvaruutuvalikon lukituksen pitämällä  MENU-painiketta painettuna näytön ollessa pois päältä ja kytkemällä sitten näytön päälle painamalla  virtapainiketta.

Huomaa:

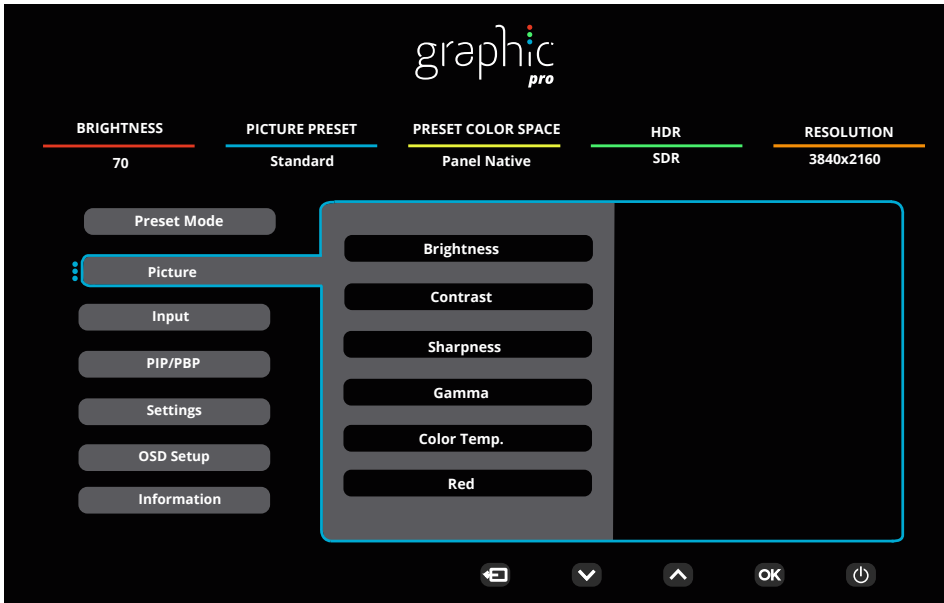
- 1). Jos tuotteessa on vain yksi signaalitulo, asetus "Input Select" (Valitse tulo) on pois käytöstä.
- 2). Jos tulosignaalin resoluutio on natiiviresoluutio tai Adaptive-Sync, kohta "Kuvasuhte" on virheellinen.

Preset Mode(Esiasetus tila)



Preset Mode (Esiasetus tila)	Standard (Standardi)	Standarditila
	Text (Teksti)	Tekstitila
	Reading (Lukeminen)	Lukementila
	Internet	Internet-tila
	Movie (Elokuva)	Elokuvatila
	Sports (Urheilu)	Urheilutila
	Photographer (Valokuvaaja)	Valokuvaajan tila
	HDR Picture (HDR Kuva)	HDR-simulointi Kuvatila
	HDR Movie (HDR Elokuva)	HDR-simulointi Elokuvatila
	HDR Game (HDR Peli)	HDR-simulaatio Pelitila
	FPS (Kuvaa/sekunti)	FPS (ensimmäisen persoonan ampujat) -peliin pelaamiseen. Parantaa tumman teeman mustan tason yksityiskohtia.
	RTS (Reaaliaikastrategia)	RTS (Real Time Strategy) (reaaliaikainen strategia) -pelaamiseen. Parantaa kuvan laatua.
	Racing (Kilpa-ajo)	Kilpa-ajopeliin pelaamiseen. Tarjoaa nopeimman vasteajan ja korkean värikylläisyyden.
	D-Mode	D-Mode Mode
	Uniformity	Uniformity Mode
	Reset color	kyllä tai ei Huom: Palauttaa väriasetukset tehdasasetuksiin.
HDR	Off (Pois päältä)	Aseta HDR-profiili käyttövaatimustesi mukaisesti. Huom: Kun HDR-sisältö on tunnistettu, HDR-valinta näytetään säätämistä varten.
	DisplayHDR	
	HDR Picture (HDR Kuva)	
	HDR Movie (HDR Elokuva)	
	HDR Game (HDR Peli)	

Picture(Kuva)



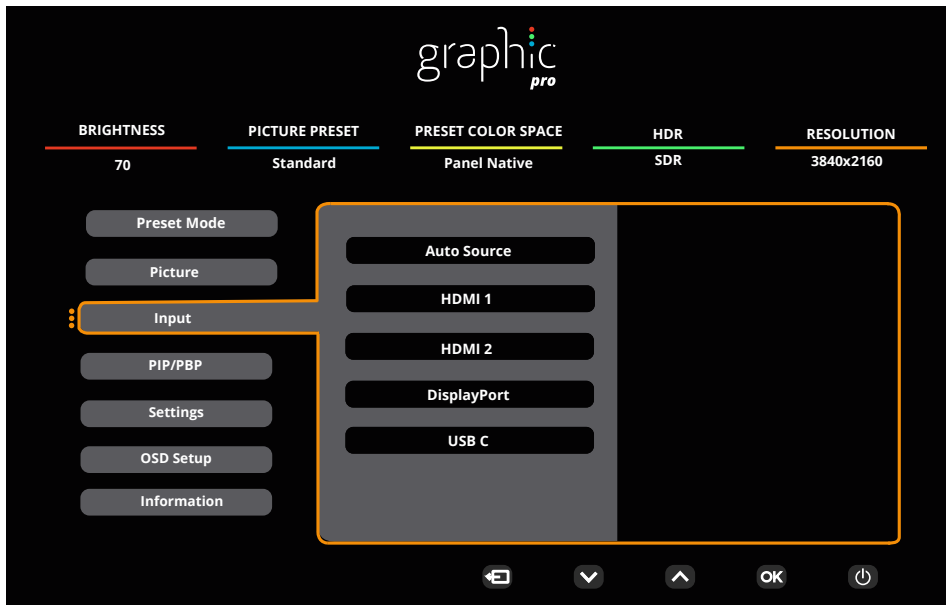
Brightness (Kirkkaus)	0-100	Taustavalon säätö
Contrast (Kontrasti)	0-100	Digitaalirekisterin kontrasti.
Sharpness (Tila)	0-100	Juster skarphed.
Gamma	1.8 / 2.0 / 2.2 / 2.4 / 2.6	Säädä Gamma.
Color Temp. (Väriämpötila)	Native / 5000K / 6500K 7500K / 8200K / 9300K 11500K / User define	Säädä väriämpötilaa. Huom: Valitse Käyttäjän määrittely RGB-värien säätämiseksi.
Red (Punainen)	0-100	Punaisen vahvistus digitaalirekisteristä.
Green (Vihreä)	0-100	Vihreän vahvistus digitaalirekisteristä.
Blue (Sininen)	0-100	Sinisen vahvistus digitaalirekisteristä.
Saturation (Värikylläisyys)	R / G / B / C / M / Y	Säätö 0-100.
Hue (Sävy)	R / G / B / C / M / Y	Säätö 0-100.
Color Space (Väriavaruus)	Panel Native	Väriavaruuden säätäminen.
	sRGB	
	Display-P3	
	DCI-P3	
	DCI-P3 (D50)	
	Adobe RGB	
	Adobe RGB (D50)	
	Rec. 2020	
Rec. 709		

CMR Color Space (CMR-väriavaruus)	sRGB	Säädä CMR-väriavaruutta. Huom: Tämä ominaisuus on valinnainen vasta, kun koneen väriavaruus on säädetty Portraitin kehittämän Calman-työkulun (PC-ohjelmisto) avulla. Tämä tuote voidaan värikalibroida Calmanin värikalibrointiohjelmiston avulla, ja värikalibrointiin tarvittavat laitteistot on hankittava erikseen Calmanin ehdotuksen mukaisesti.
	Display-P3	
	DCI-P3	
	DCI-P3 (D50)	
	Adobe RGB	
	Adobe RGB (D50)	
	Rec. 2020	
	Rec. 709	
	Custom Mode	
HDR Color Space (HDR-väriavaruus)	DCI-P3	Säädä HDR-väriavaruutta. Huom: Osoitteessa CMR DCI-P3 & CMR Rec. 2020, tämä ominaisuus on valinnainen vasta sen jälkeen, kun koneen väriavaruus on säädetty Portraitin kehittämän Calman-työkulun (PC-ohjelmisto) avulla. Tämä tuote voidaan värikalibroida Calmanin värikalibrointiohjelmiston avulla, ja värikalibrointiin tarvittavat laitteistot on hankittava erikseen Calmanin ehdotuksen mukaisesti.
	Rec. 2020	
	CMR DCI-P3	
	CMR Rec. 2020	
DCR	Off (Pois päältä)	Poista dynaaminen kontrastisuhde käytöstä
	On (Päälle)	Ota dynaaminen kontrastisuhde käyttöön
Local Dimming	Off(Pois Päältä) / On(Päälle)	Poista paikallinen himmennys käytöstä tai ota se käyttöön. Huom: Paikallinen himmennys on pois käytöstä SDR-signaalisissa ja on oletusarvoisesti käytössä HDR-signaalisissa.
Clear Vision	Off (Pois Päältä)	Säädä selkeä visio.
	Weak (Heikko)	
	Medium (Normaali)	
	Strong (Voimakas)	
LowBlue Mode(LowBlue-tila)	Off (Pois päältä)	Vähennä sinisen valon aaltoa säätämällä värilämpötilaa.
	Multimedia	
	Internet	
	Office	
	Reading(Lukeminen)	
Image Ratio (Kuvasuhte)	Full(Täysi) / Aspect (Aspekti)/ 1:1	Image Ratio (Kuvasuhte). Huom: 1) Tila on oletusarvoisesti koko näyttö, ja mikä tahansa näyttötila voidaan valita. 2) Näyttösuhde voidaan valita lukuun ottamatta päätaajuutta ja näyttötilaa, jossa on sama suhde kuin paneelinäytössä. 3) Kaikki näyttötilat voidaan valita suhteessa 1:1 lukuun ottamatta päätaajuutta.

Over Scan (Yliskannaus)	Off(Pois Päältä) / On(Päälle)	Poista Over Scan käytöstä tai ota se käyttöön.
Shadow Boost (Varjon tehostus)	Off(Pois Päältä) / Level 10(Taso 10) / Level 20(Taso 20) / Level 30(Taso 30)	Paranna näytön yksityiskohtia tummalla tai kirkkaalla alueella säätäaksesi kirkkauden kirkkaalla alueella ja varmistaaksesi, että se ei ole ylikylläinen.
Shadow Control (Varjon ohjaus)	0-100	Varjon ohjauksen oletus on 50, mutta loppukäyttäjä voi säätää tason välillä 50–100 tai tasolle 0 lisätäkseen kontrastia selkeän kuvan saavuttamiseksi. 1. Jos kuva on liian tumma yksityiskohtien erottamiseksi selvästi, säätäminen välillä 50–100 selventää kuvaa. 2. Jos kuva on liian vaalea yksityiskohtien erottamiseksi selvästi, säätäminen välillä 50–0 selventää kuvaa.
Game Color (Pelin väri)	0-20	Pelin väri tarjoaa 0–20 tasoa värikylläisyyden säätämiseen kuvan parantamiseksi.
Adaptive-Sync	Off(Pois Päältä) / On(Päälle)	Ota Adaptive-Sync pois käytöstä tai käyttöön. Adaptive-Sync-ajon muistutus: Kun Adaptive-Sync-ominaisuus on otettu käyttöön, joissakin peliympäristöissä voi esiintyä vilkkumista.
Overdrive (Ylivaihde)	Off (Pois Päältä)	Säädä vasteaikaa.
	Weak (Heikko)	
	Medium (Normaali)	
	Strong (Voimakas)	

Huomautus: Valodiffuusioefektin vuoksi halo-ilmiö tulee näkyviin joidenkin määrättyjen näyttöjen ikkunan tai liikkuvien kohteiden marginaaleissa, kun Paikallinen himmennystoiminto on otettu käyttöön. Tämä on Mini LED -paneelin fyysinen ominaisuus, ei paneelin vika. Voit huoleti jatkaa sen käyttämistä.

Input(Tulo)

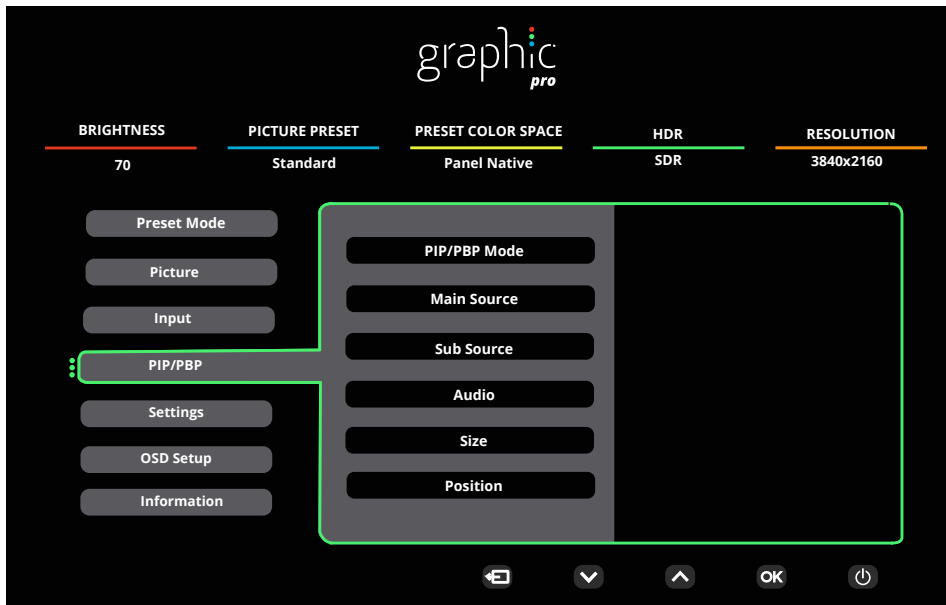


Auto Source (Aut. lähde)	Off(Pois Päältä) / On(Päälle)	Poista automaattinen lähde käytöstä / ota se käyttöön.
HDMI 1		Valitse Tulosignaalin lähde.
HDMI 2		
DisplayPort		
USB C		

Huom:

On suositeltavaa pitää Auto Source (Automaattinen lähde) käytössä.

PIP/PBP



PIP / PBP Mode (PIP/PBP-tila)	Off (POIS) / PIP / PBP	Ota käyttöön tai poista käytöstä PIP tai PBP.
Main Source (Päälähde)	HDMI1 / HDMI2 / DisplayPort / USB C	Valitse päänäyttölähde.
Sub Source (Alilähde)	HDMI1 / HDMI2 / DisplayPort / USB C	Valitse alinäyttölähde.
Audio	Main Source (Päälähde) / Sub Source (Alilähde)	Ota käyttöön tai poista käytöstä ääniasetukset.
Size (Koko)	Small (Pieni) / Middle (Keskikoko) / Large (Suuri)	Valitse näytön koko.
Position (Sijainti)	Right-up (Oikealla ylhäällä)	Aseta näytön sijainti.
	Right-down (Oikealla alhaalla)	
	Left-up (Vasemmalla ylhäällä)	
	Left-down (Vasemmalla alhaalla)	
Swap	Off (Pois Päältä) / On (Päälle)	Vaihda näyttölähdettä.

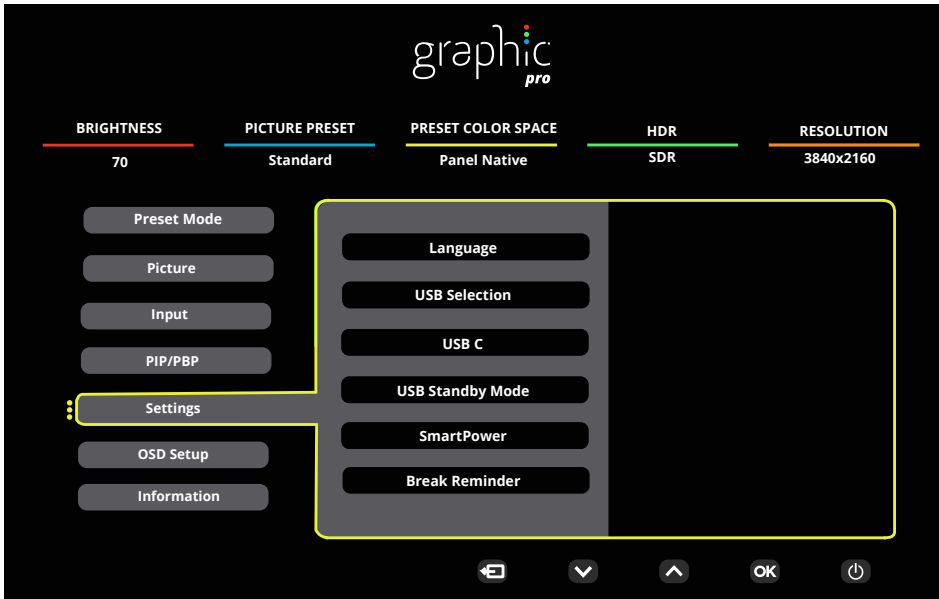
Notes:

- 1). Kun "HDR" on asetettu non-off-tilaan, mitään "PIP/PBP"-valikon kohdetta ei voi säätää.
- 2) When PIP/PBP is enabled, some color-related adjustments in the OSD menu are valid only for the main screen, while the sub-screen is not supported. Hence, the main screen and the sub-screen may have different colors.
- 3). Kun PBP on Päällä, Päälähde-/Alilähde-tulolähdetyhteensopivuus on seuraava:

PIP		Sub Source (Alilähde)			
		HDMI1	HDMI2	DisplayPort	USB C
Main Source (Päälähde)	HDMI1	V	V	V	V
	HDMI2	V	V	V	V
	DisplayPort	V	V	V	V
	USB C	V	V	V	V

PBP		Sub Source (Alilähde)			
		HDMI1	HDMI2	DisplayPort	USB C
Main Source (Päälähde)	HDMI1	V	V	V	V
	HDMI2	V	V	V	V
	DisplayPort	V	V	V	V
	USB C	V	V	V	V

Settings(Asetukset)



Language (Kieli)	English/Français/Español/Português/Deutsch/Italiano/Nederlands/Svenska/Suomi/Polski/Čeština/Русский/한국어/Türkçe/Українська/繁體中文/简体中文/日本語	Valitse kuvaruutuvalikon kieli
USB Selection (USB valinta)	Auto (Automaattinen)/ USB C1 / USB C2	Valitse USB upstream -tietopolku.
USB C	High Data Speed (Korkea datanopeus)/ High Resolution (Korkea resoluutio)	Määritä USB-liittimen tiedonsiirron prioriteetti tai tarkkuuden prioriteetti.
USB Standby Mode (USB varallaolotila)	Off(Pois Päältä) / On(Päälle)	Ota USB-valmiustila käyttöön / poista se käytöstä.
SmartPower (Älyvirta)	Off(Pois Päältä) / On(Päälle)	SmartPowerin kytkeminen päälle/pois päältä.
Break Reminder (Taukokuistutus)	Off(Pois Päältä) / On(Päälle)	Taukokuistutus, jos käyttäjä työskentelee pitempään kuin 1 tunnin.
Off timer (Sammut. Ajustus)	0–24 tuntia	Valitse sammutusaika
DDC/CI	kyllä tai ei	Ota käyttöön tai pois käytöstä DDC/CI-tuki
Volume (Äänenvoimakkuus)	0-100	Äänenvoimakkuuden säätö.
Mute(Mykistä)	Off(Pois Päältä) / On(Päälle)	Mykistä äänenvoimakkuus.
Resolution Notice (Resolution Notice (Tarkkuusilmoitus))	Off(Pois Päältä) / On(Päälle)	Kytke päälle/pois tarkkuusilmoitus.
Reset (Nollaus)	Kyllä tai ei	Nollaa valikko oletuksiin

Huom:

USB C1 Eri profiilitaulukko:

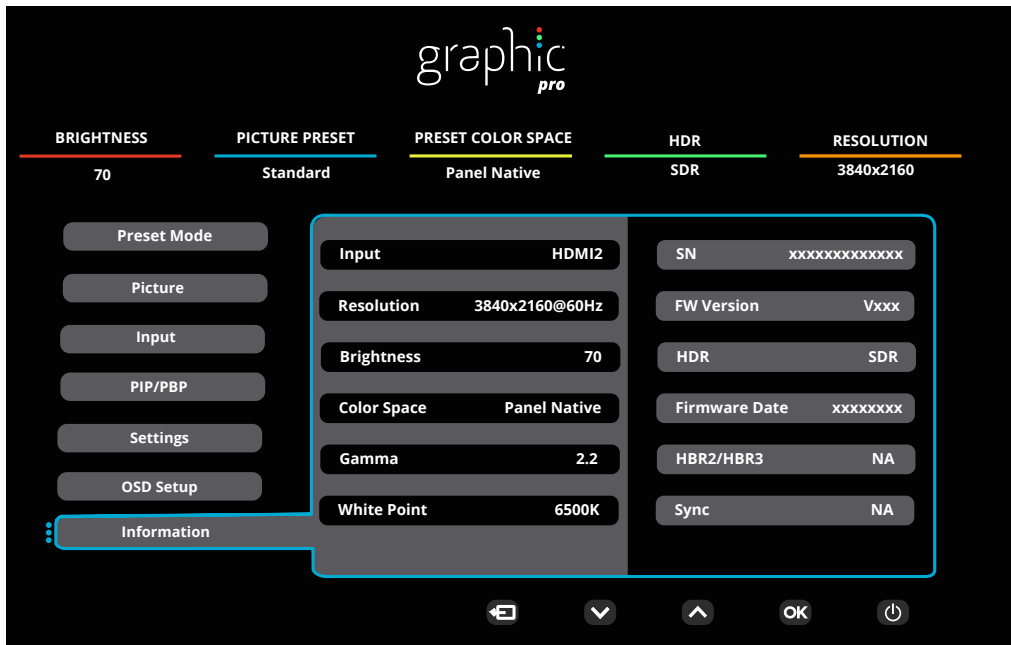
SmartPower (Älyvirta)	OSD Setting (OSD-asetus)	USB C1 PD profile	USB-Hub	Brightness (Kirkkaus)
On (HDR On / SDR On)	No OSD Smart power Auto	65W	FULL function	0~100
On (SDR On)	No OSD Smart power Auto	96W	USB<10W	0~100
Off (HDR Off)	Smart Power Off	65W	USB<10W	0~100

OSD Setup (OSD-Asetukset)



Transparence (Läpinäkyvyys)	0-100	Säädä kuvaruutuvalikon läpinäkyvyyttä
H. position (Vaakasijainti)	0-100	Säädä ruudun vaakasijaintia
V. position (Pystysijainti)	0-100	Säädä ruudun pystysijaintia
OSD Timeout (OSDAikakatkaisu)	5-120	Säädä kuvaruutuvalikon aikakatkaisua

Information(tiedot)



LED-merkkivalo

Tila	LED-väri
Täysi virta -tila	Valkoinen
Aktiivinen pois -tila	Oranssi

Määritä vika

Ongelma ja kysymys	Mahdollinen ratkaisu
Virran LED-merkkivalo ei pala	Varmista, että virtapainike on Päällä-asennossa, ja että virtajohto on kytketty kunnolla maadoitettuun pistorasiaan ja monitoriin.
Näytöllä ei ole kuvaa	<ul style="list-style-type: none"> • Onko virtajohto liitetty oikein? Tarkista virtajohdon liitäntä ja virransyöttö. • Onko kaapeli liitetty oikein? (Liitetty HDMI-kaapelilla) Tarkista HDMI-kaapeliyhteys. (Liitetty DP-kaapelilla) Tarkista DP-kaapeliyhteys. * HDMI/DP-tulo ei ole käytettävissä kaikissa malleissa. • Jos virta on päällä, käynnistä tietokone uudelleen nähdäksesi aloitusnäytön (kirjautumisnäyttö), jonka voi nähdä. Jos aloitusnäyttö (kirjautumisnäyttö) tulee näkyviin, käynnistä tietokone uudelleen käytettävissä olevassa tilassa (vikasietotila Windows 7/8/10 -käyttöjärjestelmissä) ja muuta sitten videokortin taajuutta. (Katso Optimaalisen resoluution asettaminen). Jos aloitusnäyttö (kirjautumisnäyttö) ei tule näkyviin, ota yhteyttä huoltokeskukseen tai jälleenmyyjään. • Näkyykö näytössä teksti "Tuloa ei tueta"? Voit nähdä tämän viestin, kun signaali videokortista ylittää maksimiresoluution ja taajuuden, joita näyttö pystyy käsittelemään oikein. Säädä maksimiresoluutio ja taajuus, jotka näyttö pystyy käsittelemään oikein. • Varmista, että AOC-näytön ohjaimet on asennettu.
Kuva on epätarkka ja siinä on haamuvarjostusongelma	Säädä säätimillä kontrastia ja kirkkautta. Paina säätääksesi automaattisesti. Varmista, ettei käytössä ole jatkokaapelia tai kytkinrasiaa. On suositeltavaa kytkeä monitori suoraan takana olevaan videokortin lähtöliitäntään.
Kuva hyppii, vilkkuu tai kuvassa on aaltokuvio	Siirrä sähkölaitteet, jotka voivat aiheuttaa sähköhäiriöitä, mahdollisimman kauas näytöstä. Käytä suurinta virkistystaajuutta, johon näyttö kykenee käytössä olevalla tarkkuudella.
Monitori on juuttunut Aktiivinen pois -tilaan	Tietokoneen virtakytkimen täytyy olla PÄÄLLÄ-asennossa. Tietokoneen videokortin täytyy olla tiukasti asetettu paikalleen. Varmista, että näytön videokaapeli on liitetty kunnolla tietokoneeseen. Tarkista näytön videokaapeli ja varmista, ettei yksikään nasta ole taipunut. Varmista, että tietokone toimii painamalla näppäimistön CAPS LOCK -näppäintä katsoen samalla CAPS LOCK LED -merkkivaloa. LED-merkkivalon pitäisi joko syttyä tai sammua, kun CAPS LOCK -näppäintä painetaan.
Yksi perusväreistä puuttuu (PUNAINEN, VIHREÄ tai SININEN)	Tarkista monitorin videokaapeli ja varmista, ettei yksikään nasta ole vahingoittunut Varmista, että näytön videokaapeli on liitetty kunnolla tietokoneeseen.
Kuvassa on värivirheitä (valkoinen ei näytä valkoiselta)	Säädä RGB-väriä tai valitse haluamasi värilämpötila.
Näytöllä on vaaka- tai pystyhäiriöitä	Käytä Windows 7/8/10/11-sammutustilaa KELLO- ja TARKENNUS-asetusten säätämiseen. Paina säätääksesi automaattisesti.
Säätely ja palvelu	Katso lisätietoja Säätelystä ja palvelusta CD-käyttöoppaasta tai osoitteesta www.aoc.com (löytääksesi mallin, jonka ostit maassasi ja löytääksesi Säätely- ja palvelutiedot tukisivulta.)

Tekniset tiedot

Yleiset määrittelyt

Paneeli	Mallinimi	U32U3CV	
	Näyttöjärjestelmä	TFT-väri-LCD	
	Katsottavissa olevan kuvan koko	80,0cm (halkaisija)	
	Pikselikoko	0,18159mm (V) × 0,18159mm (P)	
	Video	HDMI-liitäntä ja DP-liitäntä	
	Näyttöväri	1.07B ^[1]	
Muuta	Vaakaskannausalue	30k~140kHz	
	Vaakaskannauskoko (maksimi)	697.3mm	
	Pystyskannausalue	23~75Hz	
	Pystyskannauskoko (maksimi)	392.2mm	
	Optimaalinen esiasetus-kuvatarkkuus	3840x2160@60Hz	
	Max resolution	3840x2160@60Hz ^[2]	
	Plug & Play	VESA DDC2B/CI	
	Virtalähde	100-240V~ 50/60Hz 3.0A	
	Tehonkulutus	Tyypillinen (oletuksena oleva kirkkaus ja kontrasti)	46W
Maks. (kirkkaus = 100, kontrasti =100)		≤215W	
Valmiustila		≤0.3W	
Fyysiset ominaisuudet	Liitäntätyyppi	HDMIx2, DisplayPort, RJ-45, Kuulokelähtö, USB C1: Video,PD 96W USB C2: ylävirtaan USB C (Sivu): Virtalähde enintään 15W USB-Ax4 (Sivu, nopea lataus)	
	Signaalikaapelityyppi	Irrotettava	
	Sisäänrakennettu kaiutin	3Wx2	
Ympäristö	Lämpötila	Käyttö	0°C ~ 40°C
		Säilytys	-25°C ~ 55°C
	Kosteus	Käyttö	10 % ~ 85 % (ei-tiivistyvä)
		Säilytys	5 % ~ 93 % (ei-tiivistyvä)
	Korkea paikka	Käyttö	0 m ~ 5 000 m
		Säilytys	0 m ~ 12 192 m



[1] Huomautus:Tämän tuotteen tukema näyttövärien enimmäismäärä on 1,07 miljardia väriä ja asetusehdot ovat seuraavat (eroavuuksia voi ilmetä joidenkin näytönohjainten lähtörajoituksen vuoksi):("V":tuki, "V" :ei-tuki)

Väribitti Tila Värimuoto	HDMI2.0		DP1.4		USB C / USB High Data Speed		USB C / USB High-res	
	YCbCr420 YCbCr422	YCbCr444 RGB	YCbCr420 YCbCr422	YCbCr444 RGB	YCbCr420 YCbCr422	YCbCr444 RGB	YCbCr420 YCbCr422	YCbCr444 RGB
	Signaliversio							
UHD 60Hz 10 bpc	V	\	V	V	V	\	V	V
UHD 60Hz 8 bpc	V	V	V	V	V	V	V	V
QHD 60Hz 10 bpc	V	V	V	V	V	V	V	V
QHD 60Hz 8 bpc	V	V	V	V	V	V	\	V

Huom: Windows-käyttöjärjestelmät, joissa on 8bit+YCbCr422 tai uudempi, eivät tue HDR:ää.

[2] Huomautus: Suuren tiedonsiirtonopeuden tilassa 3840x2160@60Hz+10bit+YCbCr444 ei ole tuettu.

Esiasetetut näyttötilat

VAKIO	RESOLUUTIO(±1Hz)	VAAKATAAJUUS (kHz)	PYSTYTAAJUUS (Hz)
DOS MODE	720x400@70Hz	31.469	70.087
VGA	640x480@60Hz	31.469	59.94
	640x480@67Hz	35	66.667
	640x480@72Hz	37.861	72.809
	640x480@75Hz	37.5	75
SVGA	800x600@56Hz	35.156	56.25
	800x600@60Hz	37.879	60.317
	800x600@72Hz	48.077	72.188
	800x600@75Hz	46.875	75
MAC MODES	832x624@75Hz	49.725	74.551
XGA	1024x768@60Hz	48.363	60.004
	1024x768@70Hz	56.476	70.069
	1024x768@75Hz	60.023	75.029
SXGA	1280x1024@60Hz	63.981	60.02
	1280x1024@75Hz	79.976	75.025
WXGA+	1440x900@60Hz	55.935	59.887
	1440x900@60Hz	55.469	59.901
WSXGA	1680x1050@60Hz	65.29	59.954
	1680x1050@60Hz	64.674	59.883
FHD	1920x1080@60Hz	67.5	60
QHD	2560x1440@60Hz	88.787	59.951
PBP Mode	1920x2160@60Hz	133.293	59.988
UHD	3840x2160@30Hz	67.5	30
	3840x2160@60Hz	135	60

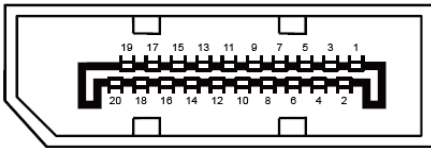
Huomautus: VESA-standardin mukaan voi virkistystaajuutta (kenttätaajuus) eri käyttöjärjestelmillä ja näytönohjaimilla laskettaessa ilmetä määrätty virhe (+/-1 Hz). Yhteensopivuuden parantamiseksi tämän tuotteen imellisvirkistystaajuus on pyöristetty. Katso todellisesta tuotteesta.

Nastamääritys



19-nastainen värinäyttösignaalikaapeli

Nastan nro	Signaalinimi	Nastan nro	Signaalinimi	Nastan nro	Signaalinimi
1.	TMDS-tiedot 2+	9.	TMDS-tiedot 0-	17.	DDC/CEC-maadoitus
2.	TMDS-tiedot 2 suojaus	10.	TMDS-kello +	18.	+5 V:n virta
3.	TMDS-tiedot 2-	11.	TMDS-kellosuojaus	19.	Hot Plug -tunnistus
4.	TMDS-tiedot 1+	12.	TMDS-kello		
5.	TMDS-tiedot 1 suojaus	13.	CEC		
6.	TMDS-tiedot 1-	14.	Varattu (laitteen N.C.)		
7.	TMDS-tiedot 0+	15.	SCL		
8.	TMDS-tiedot 0 suojaus	16.	SDA		



20-nastainen värinäyttösignaalikaapeli

Pin-nro	Signaalinimi	Pin-nro	Signaalinimi
1	ML_Lane 3 (n)	11	GND
2	GND	12	ML_Lane 0 (p)
3	ML_Lane 3 (p)	13	CONFIG1
4	ML_Lane 2 (n)	14	CONFIG2
5	GND	15	AUX_CH(p)
6	ML_Lane 2 (p)	16	GND
7	ML_Lane 1 (n)	17	AUX_CH(n)
8	GND	18	Hot Plug -tunnistus
9	ML_Lane 1 (p)	19	Return DP_PWR
10	ML_Lane 0 (n)	20	DP_PWR

Plug and Play

Plug & Play DDC2B -ominaisuus

Tämä näyttö sisältää VESA DDC2B -tuen VESA DDC -standardin mukaisesti. Sen avulla näyttö voi ilmoittaa isäntäjärjestelmälle tietonsa ja riippuen käytetystä DDC-tasosta ilmaista lisätietoja sen näyttötoiminnoista.

DDC2B on kaksisuuntainen datakanava, joka perustuu I2C-protokollaan. Isäntä voi pyytää EDID-tietoja DDC2B-kanavan kautta.

