



Manual del usuario del monitor LCD

AG276FK

AOC

Seguridad	1
Convenciones nacionales	1
Alimentación	2
Instalación	3
Limpieza	4
Otros	5
Configuración	6
Contenido de la caja	6
Colocar el pedestal y la base	7
Ajuste de ángulo de visualización	8
Cómo conectar el monitor	9
Colocación del brazo de montaje en pared	10
Función Adaptive-Sync	12
HDR	13
Ajuste.....	14
Botones de acceso directo	14
Conmutación rápida	15
Guía de botones OSD (Menú)	16
OSD Setting (Configuración OSD).....	18
Game Setting (Configuración de juegos).....	19
Luminance (Luminancia)	21
PIP Setting (Configuración PIP).....	23
Color Setup (Configuración de color)	25
Audio.....	26
Light FX	27
Extra	28
OSD Setup (Configurar OSD).....	29
Indicador LED	30
Solucionar problemas.....	31
Especificaciones.....	32
Especificaciones generales.....	32
Modos de visualización preconfigurados	33
Asignaciones de contactos	34
Conectar y listo	35

Seguridad

Convenciones nacionales

Las siguientes subsecciones describen las convenciones de notación empleadas en este documento.

Notas, avisos y advertencias

A través de esta guía, los bloques de texto podrían estar acompañados de un icono y estar impresos en negrita o en cursiva. Estos bloques son notas, avisos y advertencias, y se usan de la siguiente manera:



NOTA: Una NOTA aporta información importante que le ayuda a utilizar mejor su equipo.



AVISO: Un AVISO indica daños potenciales al hardware o pérdida de datos y le explica cómo evitar el problema.





ADVERTENCIA: Una ADVERTENCIA indica la posibilidad de lesiones físicas y le explica cómo evitar el problema. Algunas advertencias podrían aparecer con formatos alternativos y podrían no estar acompañadas por un icono. En dichos casos, la presentación específica de la advertencia es obligatoria de acuerdo a las autoridades reguladoras.


Alimentación


 El monitor debe alimentarse solamente con el tipo de fuente de alimentación indicado en la etiqueta. Si no está seguro del tipo de electricidad suministrado en su domicilio, consulte a su distribuidor o compañía eléctrica local.


 El monitor está equipado con un enchufe de tres polos, un enchufe con un tercer polo (toma de tierra). Como medida de seguridad, este enchufe se ajustará solamente en una toma de corriente con conexión a tierra. Si el enchufe de tres polos no se encaja correctamente en la toma de corriente, pida ayuda a un electricista para que instale la toma de corriente correcta o utilice un adaptador para conectar el dispositivo correctamente a tierra. No ignore el objetivo de seguridad del enchufe con toma de tierra.

 Desenchufe la unidad durante una tormenta eléctrica o cuando no se vaya a utilizar durante un largo período de tiempo. Esto protegerá el monitor de daños provocados por las subidas de tensión.

 No sobrecargue las regletas de enchufes ni los alargadores. Si lo hace, podría provocar un incendio o descargas eléctricas.

 Para garantizar el funcionamiento correcto, utilice el monitor solamente con los equipos que cumplan la norma UL, que tengan las tomas de corriente correctamente configuradas y con valores nominales comprendidos entre 100 y 240 V, con 5A como mínimo.

 La toma de corriente, debe estar instalada cerca del equipo y debe disponer de un acceso fácil.

 Para utilizar únicamente con el adaptador de alimentación suministrado

Instalación

! No coloque el monitor sobre un carrito, base, trípode, soporte o mesa inestable. Si el monitor se cae, podría provocar lesiones a las personas y el producto podría sufrir daños graves. Use sólo el carrito, base, trípode, soporte o mesa recomendado por el fabricante o vendido conjuntamente con este producto. Siga las instrucciones del fabricante cuando instale el producto y use los accesorios de montaje recomendados por dicho fabricante. La combinación del producto y del carrito debe movilizarse con cuidado.

! Nunca empuje cualquier objeto hacia el interior de la ranura de la caja del monitor. Podría dañar partes de los circuitos y provocar un incendio o descarga eléctrica. Nunca derrame líquidos sobre el monitor.

! No coloque la parte frontal del producto en el suelo.

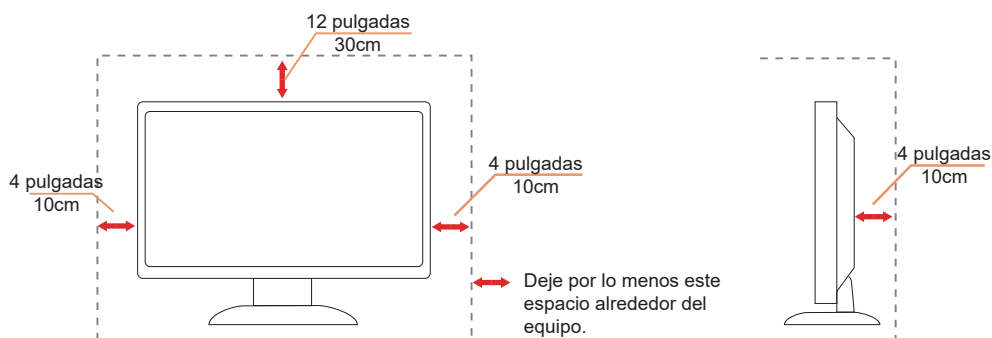
! Si instala el monitor en una estantería o en la pared, utilice un kit de montaje aprobado por el fabricantes y siga las instrucciones del kit.

! Deje cierto espacio alrededor del monitor, como se muestra abajo. Si no lo hace, la circulación del aire puede ser inadecuada y se puede provocar sobrecalentamiento, lo que puede causar un incendio o dañar el monitor.

! Para evitar posibles daños, por ejemplo, que el panel se despegue del bisel, asegúrese de que el monitor no se incline hacia abajo más de -5 grados. Si se excede el máximo ángulo de inclinación hacia debajo de -5 grados, el daño del monitor no estará cubierto por la garantía.

Consulte a continuación las áreas de ventilación que se recomienda dejar alrededor del monitor, cuando el mismo se instale en la pared o sobre una base:

Instalado con base



Limpieza

⚠ Limpie el armario periódicamente con un paño suave humedecido con agua.


⚠ Al limpiar, use un paño suave de algodón o microfibra. El paño debe estar húmedo y casi seco, no permita que entre líquido en el estuche.



⚠ Desconecte el cable de alimentación antes de limpiar el producto.

Otros

 Si el producto emite un olor, sonido o humo extraño, desconecte el cable de alimentación INMEDIATAMENTE y póngase en contacto con un centro de servicio.

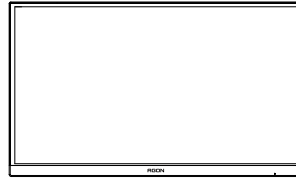
 Asegúrese de que las aberturas de ventilación no están bloqueadas por una mesa o cortina.

 No someta el monitor LCD a condiciones de vibración intensa o fuertes impactos durante el funcionamiento.

 No golpee ni deje caer el monitor mientras lo usa o transporta.

Configuración

Contenido de la caja



Monitor

*



Quick Start Guide

*



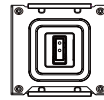
Warranty Card



Stand



Base



Wall Mount Bracket



Screwdriver



Screws



Power Cable



Adapter

*



DP Cable

*



HDMI Cable

*



Audio Cable

*



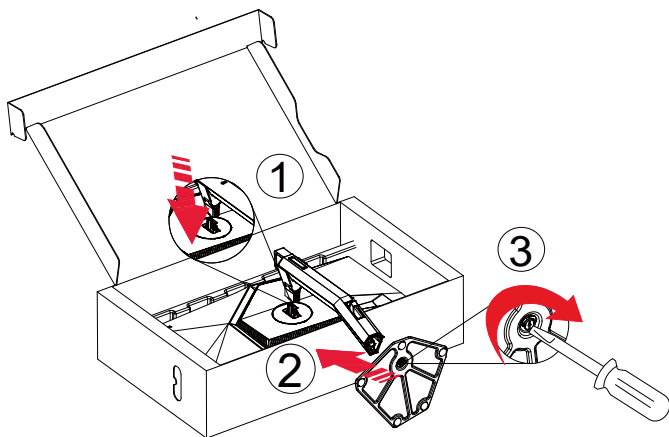
USB Cable

* No todos los cables de señal se proporcionarán para todos los países y regiones. Consulte a su proveedor local u oficina de la sucursal de AOC para obtener confirmación.

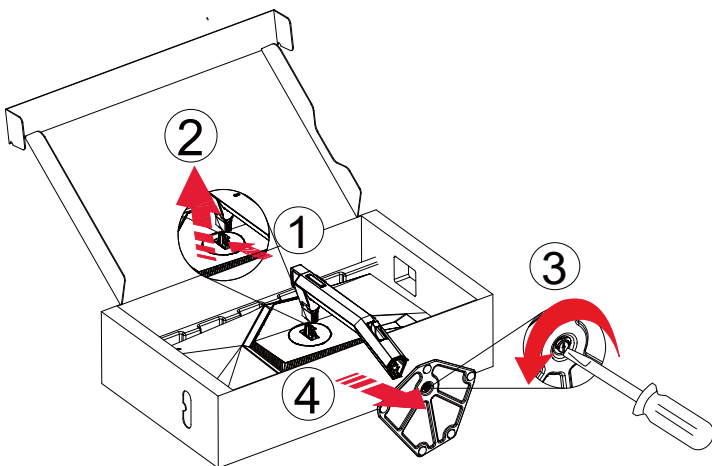
Colocar el pedestal y la base


Instale o extraiga la base siguiendo estos pasos.

Instalación:



Extracción:



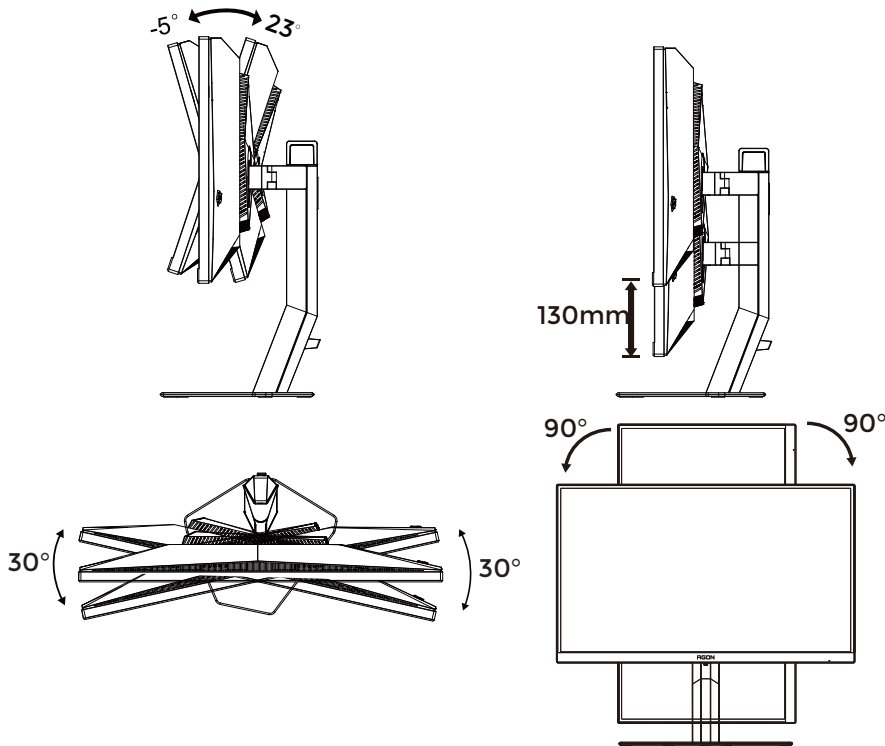
 **NOTA:** El diseño de la pantalla puede diferir de las ilustraciones.

Ajuste de ángulo de visualización

Para obtener una visión óptima es recomendable mirar directamente a la pantalla completa y a continuación ajustar el ángulo del monitor para adecuarlo a sus preferencias.

Sujete la base, de modo que el monitor no se vuelque al cambiar el ángulo del monitor.

Usted puede ajustar el ángulo del monitor como se muestra abajo:



NOTA:

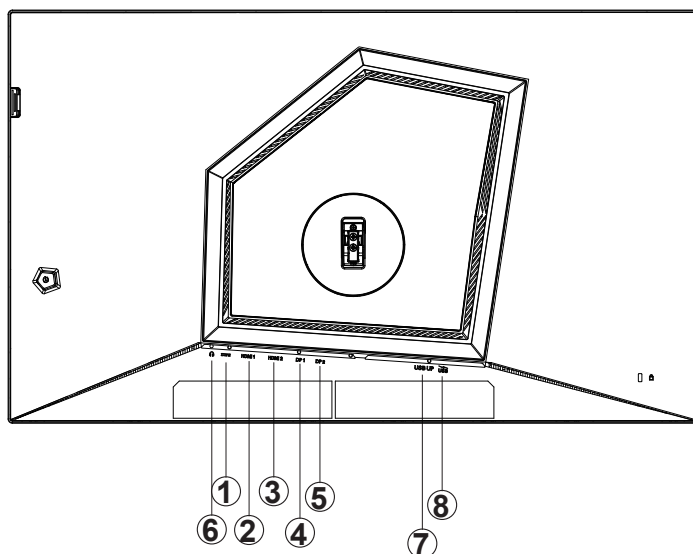
No toque la pantalla LCD cuando cambie el ángulo. Tocar la pantalla LCD puede causar daños.

Advertencia:

1. Para evitar posibles daños en la pantalla como el desprendimiento del panel, asegúrese de que el monitor no se incline hacia abajo más de -5 grados.
2. No presione la pantalla mientras ajusta el ángulo del monitor. Agárrela solo por el bisel.

Cómo conectar el monitor

Conexiones de los cables en la parte posterior del monitor.



1. Alimentación
2. HDMI1
3. HDMI2
4. DP1
5. DP2
6. Auriculares
7. USB3.2 Gen1 ascendente
8. USB3.2 Gen1 descendente + carga rápida

Conexión a un PC

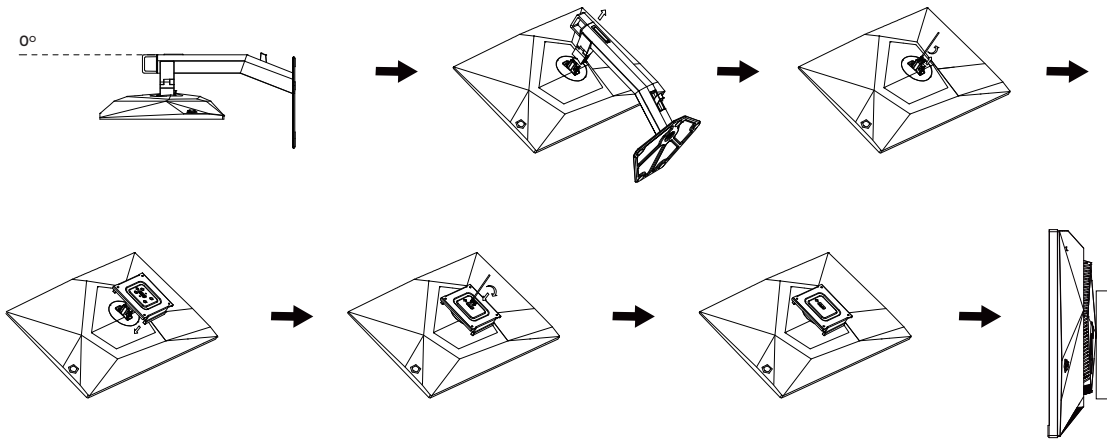
1. Conecte el cable de alimentación a la parte posterior del monitor.
2. Apague el PC y desconecte el cable de alimentación.
3. Conecte el cable de señal de la pantalla al conector de vídeo del equipo.
4. Conecte el cable de alimentación del ordenador y el monitor a una toma de corriente cercana.
5. Encienda el ordenador y el monitor.

Si aparece una imagen en el monitor, la instalación se ha completado. Si no aparece ninguna imagen, consulte la sección Solucionar problemas.

Para proteger el equipo, apague siempre su PC y el monitor LCD antes de realizar las conexiones.

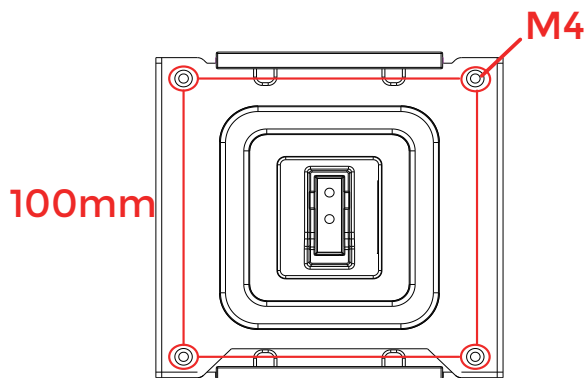
Colocación del brazo de montaje en pared

Preparación para instalar un brazo de montaje en pared opcional.

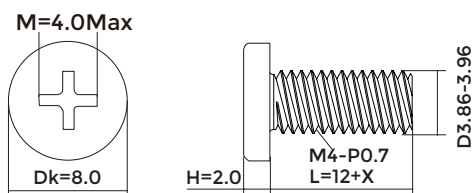



Este monitor puede adjuntarse a un brazo para montaje en la pared que adquiera por separado. Desconecte al corriente antes de este procedimiento. Siga estos pasos:

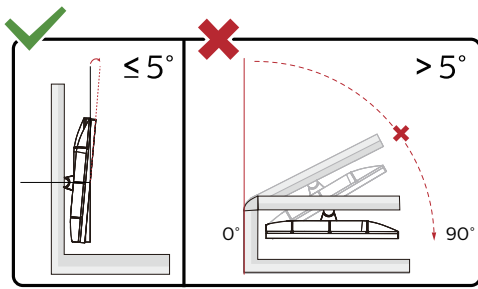
1. Retire la base.
2. Siga las instrucciones del fabricante para montar el brazo de montaje en pared.
3. Coloque el brazo para montaje en la pared en la parte trasera del monitor. Alinee los orificios del brazo con los orificios situados en la parte trasera del monitor.
4. Vuelva a conectar los cables. Consulte el manual del usuario que acompaña al brazo de montaje en pared opcional, para obtener instrucciones sobre cómo adjuntarlo a la pared.



Especificación de los tornillos para colgar en la pared: M4*(12+X) mm (X=Espesor del soporte para instalación en pared)



 Noted : VESA mounting screw holes are not available for all models, please check with the dealer or official department of AOC.



* El diseño de la pantalla puede diferir de las ilustraciones.

Advertencia:

1. Para evitar posibles daños en la pantalla como el desprendimiento del panel, asegúrese de que el monitor no se incline hacia abajo más de -5 grados.
2. No presione la pantalla mientras ajusta el ángulo del monitor. Agárrela solo por el bisel.

Función Adaptive-Sync

1. La función Adaptive-Sync está disponible con DP/HDMI.
2. Tarjetas gráficas compatibles: A continuación se muestra la lista recomendada, que también puede comprobar visitando www.AMD.com

Tarjetas gráficas

- Radeon™ RX Vega series
- Radeon™ RX 500 series
- Radeon™ RX 400 series
- Radeon™ R9/R7 300 series (excepto R9 370, X, R7 370/X y R7 265)
- Radeon™ Pro Duo (2016)
- Radeon™ R9 Nano series
- Radeon™ R9 Fury series
- Radeon™ R9/R7 200 series (excepto R9 270/X y R9 280/X)

Procesadores

- AMD Ryzen™ 7 2700U
- AMD Ryzen™ 5 2500U
- AMD Ryzen™ 5 2400G
- AMD Ryzen™ 3 2300U
- AMD Ryzen™ 3 2200G
- AMD PRO A12-9800
- AMD PRO A12-9800E
- AMD PRO A10-9700
- AMD PRO A10-9700E
- AMD PRO A8-9600
- AMD PRO A6-9500
- AMD PRO A6-9500E
- AMD PRO A12-8870
- AMD PRO A12-8870E
- AMD PRO A10-8770
- AMD PRO A10-8770E
- AMD PRO A10-8750B
- AMD PRO A8-8650B
- AMD PRO A6-8570
- AMD PRO A6-8570E
- AMD PRO A4-8350B
- AMD A10-7890K
- AMD A10-7870K
- AMD A10-7850K
- AMD A10-7800
- AMD A10-7700K
- AMD A8-7670K
- AMD A8-7650K
- AMD A8-7600
- AMD A6-7400K

HDR

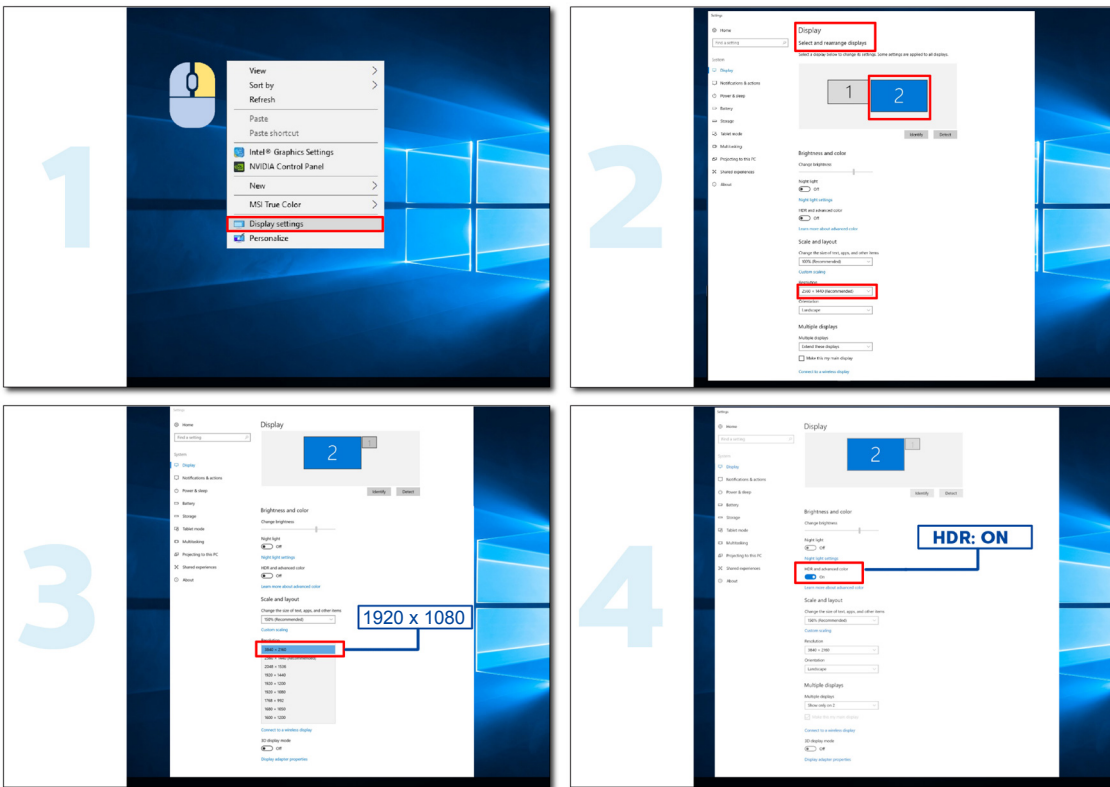
Es compatible con señales de entrada en el formato HDR10.

La pantalla HDR puede activar automáticamente la función HDR si el reproductor y el contenido son compatibles.

Póngase en contacto con el fabricante del dispositivo y con el proveedor del contenido para obtener información sobre la compatibilidad del mencionado dispositivo y contenido. Seleccione “DESACTIVAR” para la función HDR cuando no necesite la función de activación automática.

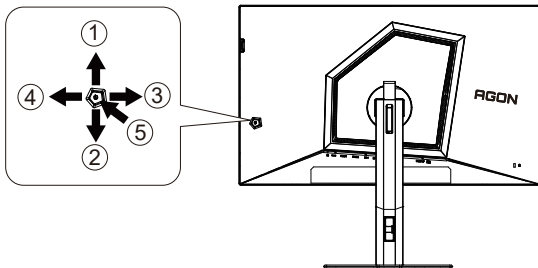
Nota:

1. No se necesita configuración especial para la interfaz DisplayPort/HDMI en las versiones de WIN10 inferiores (más antiguas) a la V1703.
2. Solamente la interfaz HDMI está disponible y la interfaz DisplayPort no puede funcionar en la versión V1703 de WIN10.
3. No se recomienda usar 3840x2160 a 50 Hz/60 Hz en dispositivos PC solo para jugadores UHD o Xbox/PS4-Pro.
 - a. La resolución de la pantalla está establecida en 1920*1080.
 - b. Después de entrar en una aplicación, el mejor efecto HDR puede lograrse cuando la resolución se cambia a 1920*1080 (si está disponible).



Ajuste

Botones de acceso directo



1	Fuente/Salir
2	Abajo
3	Modo Juego/Izquierda
4	Derecha
5	Alimentación/Menú/Entrar

Alimentación/Menú/Entrar

Presione el botón Alimentación para encender el monitor.

Cuando no haya menú OSD, presione este botón para mostrar el menú OSD o confirmar la selección. Presione el botón durante 2 segundos aproximadamente para apagar el monitor.

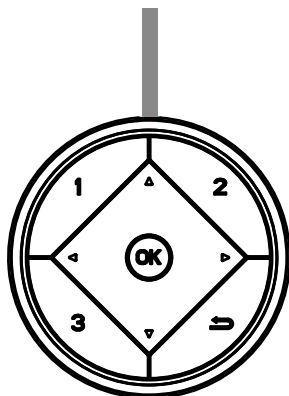
Modo Juego/Izquierda

Cuando el menú OSD esté desactivado, presione la tecla "Izquierda" para abrir la función del modo Juego y, a continuación, presione "Izquierda" o "Derecha" para seleccionar el modo de juego (FPS1, FPS2, FPS3, RTS, Carreras, Jugador 1, Jugador 2 o Jugador 3) en función de los diferentes tipos de juego.

Fuente/Salir

Cuando el menú OSD está cerrado, presione el botón Fuente/Automático/Salir para habilitar la función del mismo nombre.

Conmutación rápida



◀:

Cuando el menú OSD esté desactivado, presione el botón ◀ para abrir la función del modo Juego y, a continuación, presione la tecla ◀ o ▶ para seleccionar el modo de juego (FPS, RTS, Carreras, Jugador 1, Jugador 2 o Jugador 3) en función de los diferentes tipos de juego.

▶:

Cuando no se muestra el menú OSD, presione el botón ▶ para activar la barra de ajuste Control de sombra. Menu/OK

Cuando no haya menú OSD, presione este botón para mostrar el menú OSD o confirmar la selección.

▲

Cuando el menú OSD esté cerrado, presione el botón ▲ para habilitar la función Fuente.

▼

Cuando no haya menú OSD, presione el botón Punto de esfera para mostrar u ocultar el punto de esfera.

1:

Presionar el botón 1 para seleccionar el modo Jugador 1

2:

Presionar el botón 2 para seleccionar el modo Jugador 2

3:

Presionar el botón 3 para seleccionar el modo Jugador 3



Presione para salir de OSD.

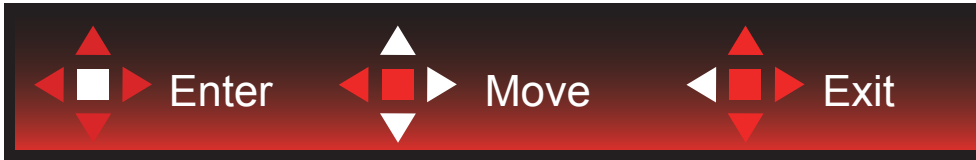
Guía de botones OSD (Menú)



Intro: Utilice el botón Intro para entrar en el siguiente nivel del menú OSD.

Mover: Utilice los botones Izquierda/Arriba/Abajo para mover la selección del menú OSD.

Salir: Utilice el botón Derecha para salir del menú OSD.



Intro: Utilice el botón Intro para entrar en el siguiente nivel del menú OSD.

Mover: Utilice los botones Derecha/Arriba/Abajo para mover la selección del menú OSD.

Salir: Utilice el botón Izquierda para salir del menú OSD.



Intro: Utilice el botón Intro para entrar en el siguiente nivel del menú OSD.

Mover: Utilice los botones Izquierda/Arriba/Abajo para mover la selección del menú OSD.

Salir: Utilice el botón Izquierda para salir del menú OSD.



Mover: Utilice los botones Izquierda/Derecha/Arriba/Abajo para mover la selección del menú OSD.



Salir: Utilice el botón Izquierda para salir del menú OSD y pasar al siguiente nivel del menú OSD.

Intro: Utilice el botón Derecha para entrar en el siguiente nivel del menú OSD.

Seleccionar: Utilice los botones Arriba/Abajo para mover la selección del menú OSD.



Intro: Utilice el botón Intro para aplicar la configuración del menú OSD y volver al nivel del menú OSD anterior.

Seleccionar: Utilice el botón Abajo para ajustar la configuración del menú OSD.



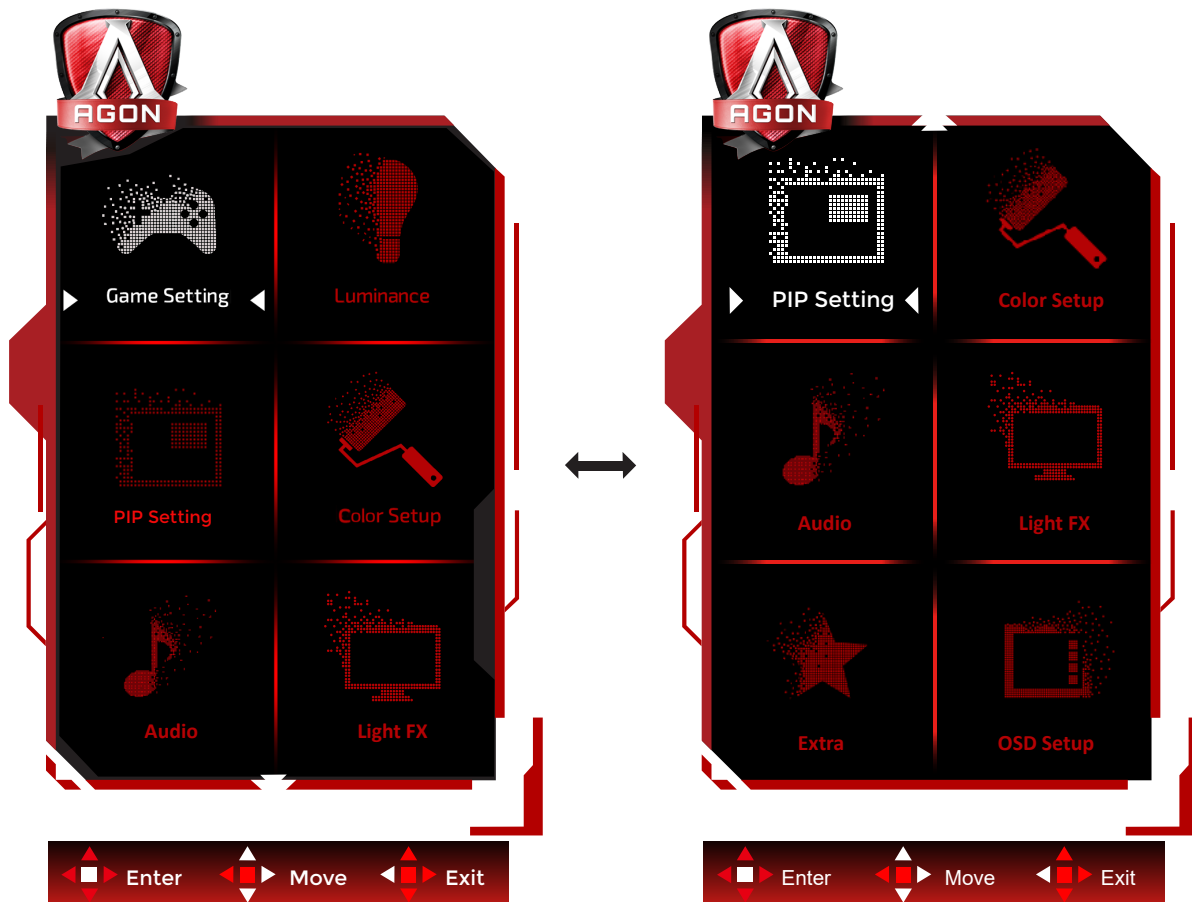
Seleccionar: Utilice el botón Arriba/Abajo para ajustar la configuración del menú OSD.



Intro: Utilice el botón Intro para salir del menú OSD y pasar al nivel anterior del menú OSD.
Seleccionar: Utilice el botón Izquierda/Derecha para ajustar la configuración del menú OSD.

OSD Setting (Configuración OSD)

Instrucciones básicas y sencillas sobre los botones de control.




- 1). Presione el botón MENÚ para activar la ventana OSD.
- 2). Siga la guía de botones para mover o seleccionar (ajustar) la configuración del menú OSD.
- 3). Función de bloqueo y desbloqueo de los menús OSD: Para bloquear o desbloquear el menú OSD, presione sin soltar el botón Abajo durante 10 segundos mientras la función OSD no está activa.

Notas:

- 1). Si el producto solamente tiene una entrada de señal, el elemento "Selección de entrada" se deshabilita para realizar el ajuste.
- 2). Modos ECO (excepto el modo Estándar) y modo DCR; solamente puede existir uno de estos cuatro estados.

Game Setting (Configuración de juegos)



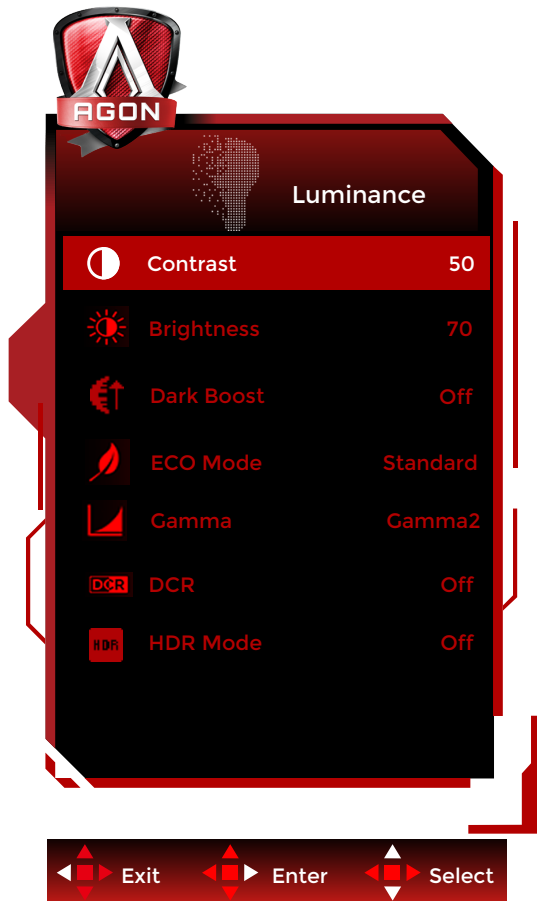
	Game Mode (Modo Juego)	FPS1	Para reproducir juegos de disparos en primera persona (FPS1/FPS2/FPS3 Person Shooters). Mejora los detalles de nivel de negro de temas oscuros.
		FPS2	
		FPS3	
		RTS	Para reproducir juegos de estrategia en tiempo real (RTS, Real Time Strategy). Mejora la calidad de la imagen.
		Racing (Carreras)	Para reproducir juegos de carreras. Proporciona el tiempo de respuesta más rápido y alta saturación de color.
		Gamer 1 (Jugador 1)	Configuración de las preferencias del usuario guardadas como Jugador 1.
		Gamer 2 (Jugador 1)	Configuración de las preferencias del usuario guardadas como Jugador 2.
		Gamer 3 (Jugador 1)	Configuración de las preferencias del usuario guardadas como Jugador 3.
		off (Desactivado)	No hay optimización por modo de juego.
Shadow Control (Control de sombra)	0-20	<p>El valor predeterminado del control de sombra es 0. A continuación, el usuario final puede ajustar el valor entre 0 y 20 o 0 para aumentar el contraste para conseguir una imagen nítida.</p> <ol style="list-style-type: none"> Si la imagen es demasiado oscura para ver los detalles claramente, realice el ajuste entre 0 y 20 para conseguir una imagen nítida. Si la imagen es demasiado blanca para ver los detalles claramente, realice el ajuste entre 20 y 0 para conseguir una imagen nítida. 	

Game Color (Color de juego)	0-20	La opción Color de juego proporcionará un nivel de 0 a 20 para ajustar la saturación para mejorar la imagen
Sniper Scope	Off (Desactivado) /1.0 /1.5 /2.0	Amplíe localmente para que sea más fácil apuntar al disparar.
MBR	0 ~ 20	MBR (Motion Blur Reduction, es decir, Reducción de la borrosidad del movimiento) proporciona entre 0 y 20 niveles de ajustes para reducir la borrosidad que produce el movimiento. Nota: 1. La función MBR se puede ajustar cuando la opción Adaptive-Sync está desactivada, el retardo bajo de entrada está activado y la frecuencia de actualización es de ≥ 75 Hz. 2. El brillo
MBR Sync (Sincronización MBR)	Off (Activado)/ On (Desactivado)	Permite habilitar o deshabilitar la sincronización MBR (eliminación del desenfoque de movimiento) Nota: La función sincronización MBR se puede ajustar cuando la función Adaptive-Sync está activada y la frecuencia de actualización ≥ 75 Hz.
Adaptive-Sync	Activado/ Desactivado	Deshabilite o habilite la función Adaptive-Sync.
Overdrive (Aceleración)	Weak (Débil)/ Medium (Media)/ Strong (Intensa)/ Boost (Aumentar)/ Off (Desactivar)	Ajustar el tiempo de respuesta
Low input Lag (Retraso de entrada bajo)	Activado/ Desactivado	Desactivar el búfer de encuadre para reducir el retardo de entrada
QuickSwitch LED	Activado/ Desactivado	Deshabilitar o habilitar el LED QuickSwitch
Contador de fotogramas	Desactivado/ Derecha-Arriba/ Derecha-Abajo/ Izquierda-Abajo/ Izquierda-Arriba	Muestre la frecuencia vertical en la esquina seleccionada. (La función de contador de cuadros solo funciona con la tarjeta gráfica AMD.)
OverClock	On (Encender)/ Off (Apagar)	Deshabilitar o habilitar el OverClock

Nota:

1. Cuando "Modo HDR" en "Configuración de imagen" se establece en no desactivado, no se pueden ajustar las opciones "Control de sobras" y "Color del juego".
2. Cuando "HDR" en "Configuración de imagen" se establece en no desactivado, no se pueden ajustar las opciones "Modo Juego", "Control de sobras" y "Color del juego", "MBR" y "Realce".
3. Cuando Color Gamut (Gama de colores) se establece sRGB, los elementos Shadow Control (Control de sombras) y Game Color (Color de juego) no se pueden ajustar.

Luminance (Luminancia)



	Contrast (Contraste)	0-100	Contraste desde el registro digital.
	Brightness (Brillo)	0-100	Ajuste de la retroiluminación
	Dark Boost (Realce de sombras)	Off(Desactivado) / Level 1(Nivel 1) / Level 2(Nivel 2) / Level 3(Nivel 3)	Mejore los detalles de la pantalla en el área oscura o brillante para ajustar el brillo en esta última y asegúrese de que no esté sobresaturado.
	Eco mode (Modo Eco)	Standard (Estándar)	Modo Estándar
		Text (Texto)	Modo Texto
		Internet	Modo Internet
		Game (Juego)	Game Mode (Modo Juego)
		Movie (Película)	Modo Película
		Sports (Deporte)	Modo Deporte
		Reading(Lectura)	Modo Lectura
	Gamma	Uniformity	Modo Uniformity
		Gamma1	Ajustar a Gamma 1
Gamma2		Ajustar a Gamma 2	
DCR	Gamma3	Ajustar a Gamma 3	
	Off (Desactivar)/On (Activar)	Deshabilitar/ Habilitar la relación de contraste dinámico	


	HDR	Off (Apagar)/ DisplayHDR/HDR Picture (HDR Imagen)/ HDR Movie (HDR Película)/HDR Game (HDR Juego)	Establezca el perfil HDR de acuerdo con sus requisitos de uso. Nota: Cuando se detecta contenido HDR, se muestra la opción HDR para su ajuste.
	HDR Mode (modo HDR)	Off (Apagar)/HDR Picture (HDR Imagen)/ HDR Movie (HDR Película)/HDR Game (HDR Juego)	Optimizado para el color y el contraste de la imagen, que simula el efecto HDR. Nota: Cuando no se detecta contenido HDR, se muestra la opción Modo HDR para su ajuste.

Nota:

1. Cuando "Modo HDR" en "Configuración de imagen" se establece en no desactivado, no se pueden ajustar las opciones "Contraste", "Realce de sombras", "Modo Eco" y "Gamma".
2. Cuando "HDR" en "Configuración de imagen" se establece en no desactivado, no se puede ajustar la opción "Luminancia".
3. Cuando la opción Color Gamut (Gama de colores) en Color Setup (Configuración de color) está establecida en sRGB, los elementos Contrast (Contraste), Dark Boost (Realce de sombras), Eco mode (Eco), Gamma y HDR/HDR Mode (HDR/Modo HDR) no se pueden ajustar.

PIP Setting (Configuración PIP)



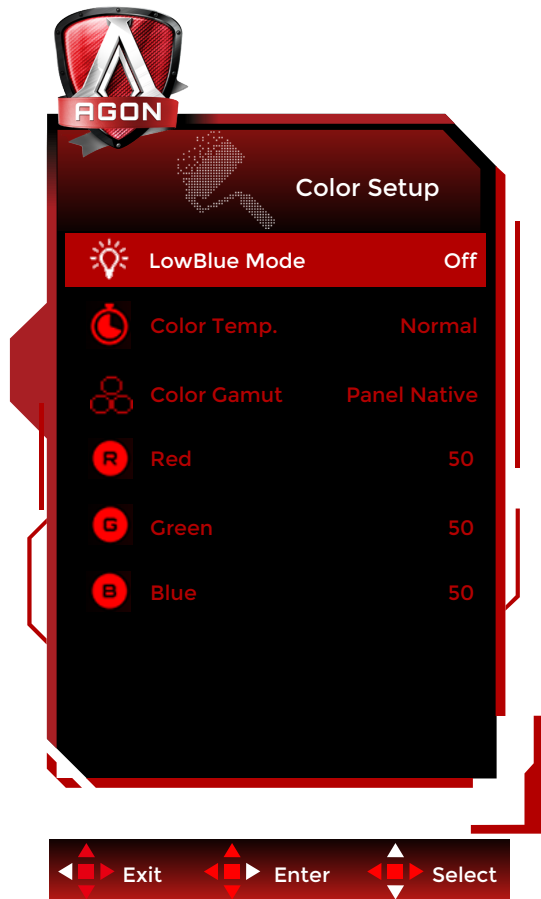
	PIP	Off (desactivado) / PIP / PBP	Permite deshabilitar o habilitar PIP o PBP.
	Main Source (Fuente principal)		Seleccionar la fuente de la pantalla principal.
	Sub Source (Fuente secundaria)		Seleccionar la fuente de la pantalla secundaria.
	Size (Tamaño)	Pequeño / Medio / Grande	Seleccionar el tamaño de la pantalla.
	Position (Posición)	Right-up (Derecha-Arriba)	Establecer la ubicación de la pantalla.
		Right-down (Derecha-Abajo)	
		Left-up (Arriba a la izquierda)	
		Left-down (Abajo a la izquierda)	
	Audio	On (Activado): Audio PIP	Deshabilitar o habilitar la configuración de audio.
		Off (Desactivado): Audio principal	
Swap (Intercambiar)	On (Activado): Intercambiar	Intercambiar la fuente entrada.	
	Off (Desactivado): no hay acción		

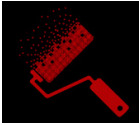
Nota:

- 1). Cuando "HDR" en "Brillo" está establecido en estado no cerrado, todos los elementos en "Configuración PIP" no son ajustables.
- 2). El ajuste de color del menú OSD solo es válido para la pantalla principal, por lo que esta y la pantalla secundaria pueden tener colores diferentes.
- 3). Cuando la función PBP/PIP está habilitada, la compatibilidad de la fuente de entrada de la pantalla principal/pantalla secundaria se muestra en la siguiente tabla:

PIP/PBP		Main source		
		HDMI1	HDMI2	DP
Sub -source	HDMI1	V	V	V
	HDMI2	V	V	V
	DP	V	V	V

Color Setup (Configuración de color)




	LowBlue Mode (Modo LowBlue)	Desactivado/ Multimedia/ Internet/ Oficina/Lectura	Reduzca la onda de luz azul controlando la temperatura del color.
	Color Temp. (Temp. del color)	Warm (Cálida)	Recuperar la temperatura de color cálida de la memoria EEPROM.
		Normal	Recuperar la temperatura de color normal de la memoria EEPROM.
		Cool (Fría)	Recuperar la temperatura de color fría de la memoria EEPROM.
		User (Usuario)	Recuperar la temperatura del usuario fría de la memoria EEPROM
	Color Gamut (Gama de colores)	Panel Native (Panel nativo)	Panel de espacio de color estándar.
		sRGB	Espacio de color sRGB.
	Red (Rojo)	0-100	Ganancia de rojo desde el registro digital.
Green (Verde)	0-100	Ganancia de verde desde el registro digital.	
Blue (Azul)	0-100	Ganancia de azul desde registro digital.	

Nota:

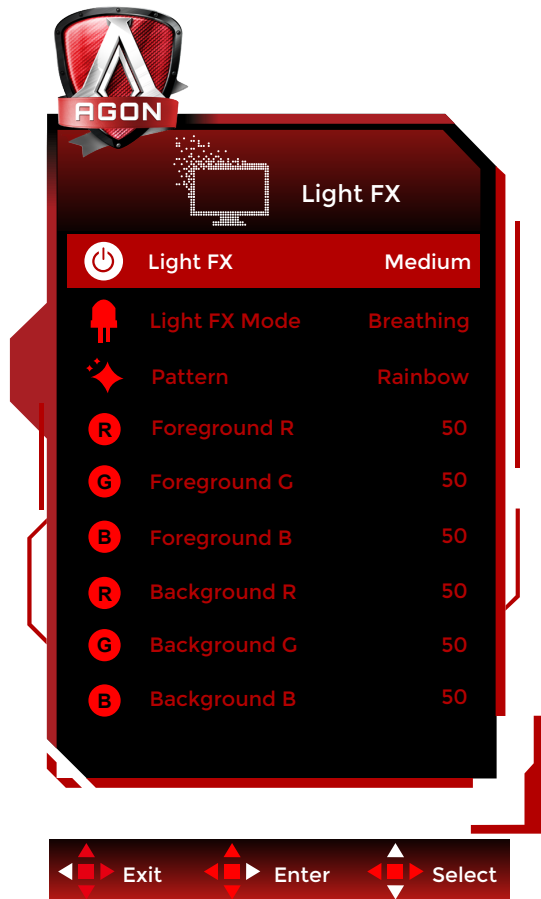
1. Cuando "Modo HDR" o "HDR" en "Configuración de imagen" se establece en no desactivado, no se puede ajustar ningún elemento bajo "Configuración de color".
2. Cuando Color Gamut (Gama de colores) se establece en sRGB, no se puede ajustar ninguno de los demás elementos de Color Setup (Configuración de color).


Audio



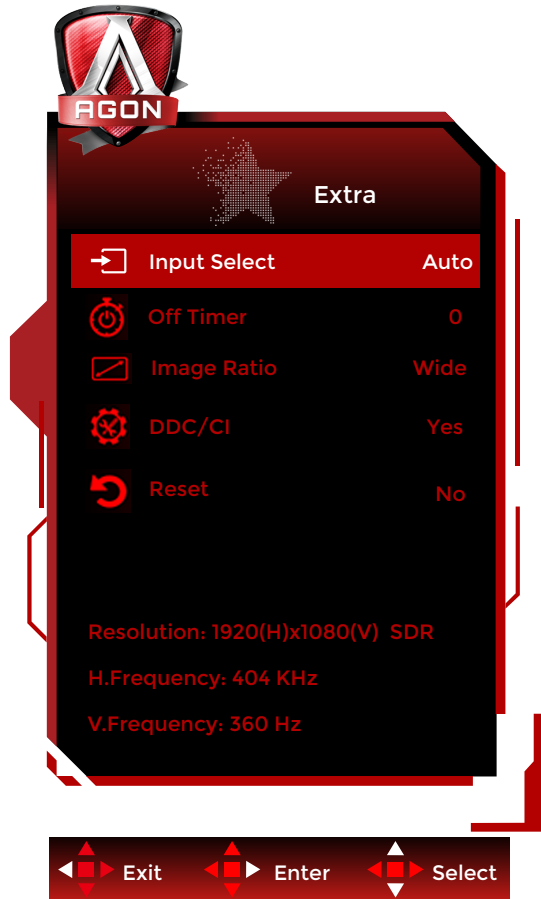
	Volumen	0-100	Permite ajustar la configuración del volumen.
---	---------	-------	---


Light FX



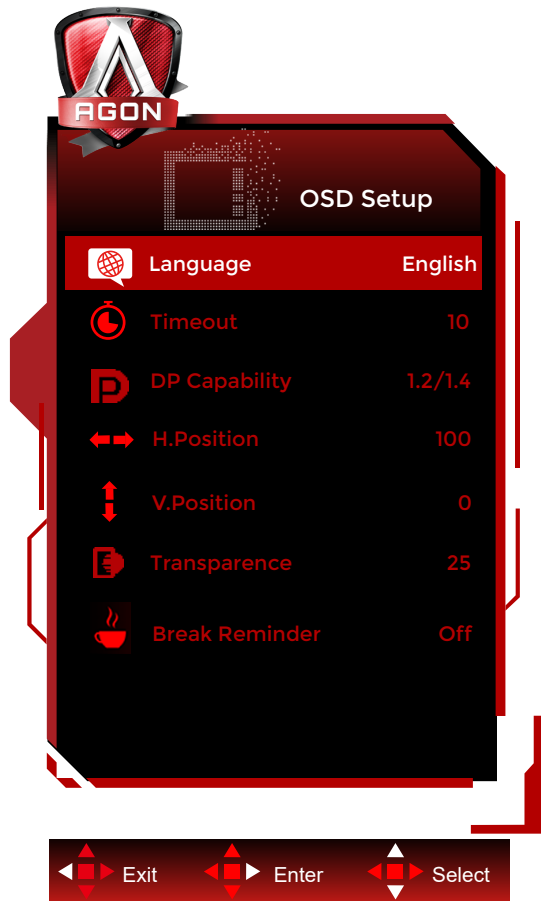
	Light FX	Apagar/Bajo/Medio/ Intensa	Selecciona la intensidad de Light FX.
	Light FX Mode (Modo de luz FX)	Audio1 / Audio2 / Estático / Barrido de punto oscuro / Desplazamiento de gradiente / Relleno de difusión / Relleno de goteo / Relleno de goteo de difusión / Respiración / Barrido de punto de claro / Zoom / Arcoíris / Wave /Flashing/Demo	Permite seleccionar el modo de luz FX.
	Pattern (Patrón)	Red / Green / Blue / Arcoíris / Definido por el usuario	Permite seleccionar el patrón de la luz FX.
	Foreground R (R de primer plano) Foreground G (G de primer plano) Foreground B (B de primer plano)	0-100	El usuario puede ajustar el color de primer plano de la Luz FX cuando la configuración de la opción Patrón es Definido por el usuario.
	Background R (R de fondo) Background G (G de fondo) Background B (B de fondo)	0-100	El usuario puede ajustar el color de fondo de la Luz FX cuando la configuración de la opción Patrón es Definido por el usuario.

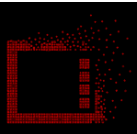
Extra



	Input Select (Selec. de entrada)	Auto/HDMI1/HDMI2/DP/	Seleccionar la fuente de señal de entrada
	Off timer (Temporizador de apagado)	0-24 horas	Seleccionar el tiempo de apagado DC
	Image Ratio (Rel. imagen)	Wide (Panorámica) / Aspecto / 4:3 / 1:1 / 17"(4:3) / 19"(4:3) / 19"(5:4) / 19"W(16:10) / 21.5"W(16:9) / 22"W(16:10) / 23"W(16:9) / 23.6"W(16:9) / 24"W(16:9)	Seleccionar la relación de imagen para la pantalla.
	DDC/CI	sí o no	ACTIVAR o DESACTIVAR la compatibilidad con DDC/CI
	Reset (Reiniciar)	sí o no	Restablecer los valores predeterminados del menú

OSD Setup (Configurar OSD)



	Language (Idioma)		Seleccionar el idioma de los menús OSD
	Timeout (Tiempo de espera)	5-120	Ajustar el tiempo de espera de los menús OSD
	DP Capability (Capacidad DP)	1.1/1.2/1.4	Tenga en cuenta que solamente DP1.2/DP1.4 admite la función Adaptive-Sync function Compatible.
	H. Position (Posición-H)	0-100	Ajustar la posición horizontal del menú OSD
	V. Position (Posición-V)	0-100	Ajustar la posición vertical del menú OSD
	Transparence (Transparencia)	0-100	Ajustar la transparencia de los menús OSD
	Break Reminder (Aviso de descanso)	Activar o Desactivar	Recordatorio de descanso si el usuario trabaja de forma continua durante más de 1 hora

Indicador LED

Estado	Color del indicador LED
Modo Potencia completa	Blanco
Modo Activo-desactivo	Naranja

Solucionar problemas

Problema y pregunta	Posibles soluciones
El indicador LED de encendido no se ilumina	Asegúrese de que el botón de alimentación se encuentra en la posición de encendido (ON) y que el cable de alimentación está correctamente enchufado a una toma de corriente con toma de tierra y al monitor.
No hay imágenes en la pantalla	<ul style="list-style-type: none"> • ¿Está el cable de alimentación correctamente conectado? Compruebe la conexión del cable de alimentación y la fuente de alimentación. • ¿Está el cable de vídeo conectado correctamente? (Conectado mediante el cable VGA) Compruebe la conexión del cable VGA. (Conectado mediante el cable HDMI) Compruebe la conexión del cable HDMI. (Conectado mediante el cable DP) Compruebe la conexión del cable DP. * La entrada VGA/HDMI/DP no está disponible en todos los modelos. • Si la alimentación está conectada, reinicie el equipo para ver la pantalla inicial (la pantalla de inicio de sesión). Si la pantalla inicial (pantalla de inicio de sesión) aparece, reinicie el equipo en el modo aplicable (modo seguro para Windows 7/8/10) y, a continuación, cambie la frecuencia de la tarjeta de vídeo. (Consulte la sección Establecer la resolución óptima) Si la pantalla inicial (pantalla de inicio de sesión) no aparece, póngase en contacto con el centro de servicio o con su distribuidor. • ¿Puede ver el mensaje "Input Not Supported" (Entrada no admitida) en la pantalla? Este mensaje aparece cuando la señal procedente de la tarjeta de vídeo supera la resolución y la frecuencia máximas que el monitor puede gestionar correctamente. Ajuste la resolución y frecuencia máximas que el monitor pueda gestionar. • Asegúrese de que los controladores del monitor AOC están instalados.
La imagen está borrosa y tiene el problema del sombreado fantasma	Ajuste los controles de contraste y brillo. Presione el botón de acceso directo (AUTOMÁTICO) Asegúrese de que no está utilizando un alargador o caja de conexiones. Es recomendable conectar el monitor directamente al conector de la tarjeta de salida de vídeo situada en la parte posterior.
La imagen rebota, parpadea o hay un patrón de ondas en ella	Aleje los dispositivos eléctricos que puedan causar interferencias eléctricas todo lo posible del monitor. Utilice la tasa máxima de actualización posible del monitor para la resolución que está utilizando.
El monitor se bloquea en el modo "Inactivo-Activo"	El interruptor de encendido del equipo debe estar en la posición de encendido (ON). La tarjeta de vídeo del equipo debe estar completamente encajada en el zócalo. Asegúrese de que el cable de vídeo del monitor está correctamente conectado al equipo. Revise el cable de vídeo del monitor y asegúrese de que ninguno de sus contactos está doblado. Asegúrese de que el equipo funciona al presionar la tecla BLOQ MAYÚS del teclado mientras observa el LED de BLOQ MAYÚS. El indicador LED se debe encender o apagar después de presionar la tecla BLOQ MAYÚS.
Falta uno de los colores primarios (ROJO, VERDE o AZUL)	Revise el cable de vídeo del monitor y asegúrese de que ninguno de sus contactos está dañado. Asegúrese de que el cable de vídeo del monitor está correctamente conectado al equipo.
La imagen de pantalla no está centrada o conectada correctamente	Ajuste la posición horizontal y la posición vertical o pulse el botón de acceso directo (AUTO).
La imagen tiene defectos de color (el blanco no parece blanco)	Ajuste el color RGB o seleccione la temperatura de color que desee.
Perturbaciones horizontales o verticales en la pantalla	Utilice el modo de apagado de Windows 7/8/10 para ajustar el RELOJ y el ENFOQUE. Presione el botón de acceso directo (AUTOMÁTICO)
Normativas y servicio	Consulte la información sobre normativas y servicio que se encuentra en el manual del CD o en el sitio web www.aoc.com (para encontrar el modelo que compró en su país y para encontrar la información sobre normativas y servicio en la página de Soporte).

Especificaciones

Especificaciones generales

Panel	Nombre del modelo	AG276FK		
	Sistema de control	LCD TFT a color		
	Tamaño visible de la imagen	Diagonal de 68,5 cm		
	Tamaño de punto	0,3108mm (H) x 0,3108mm (V)		
	Pantalla a color	16,7 millones de colores		
Otros	Velocidad de barrido horizontal	30k~280kHz (HDMI)		
		30k~590kHz (DP)		
	Tamaño de barrido horizontal (máximo)	596,736mm		
	Tasa de barrido vertical	48~240Hz (HDMI)		
		48~520Hz (DP)		
	Tamaño de barrido vertical (máximo)	335,664mm		
	Resolución óptima predeterminada	1920x1080@60Hz		
	Max resolution	1920x1080@240Hz (HDMI)		
		1920x1080@520Hz (DP)		
	Conectar y listo	VESA DDC2B/CI		
Fuente de alimentación	20V~ 6.0A			
Consumo de energía	Típico (brillo y contraste predeterminados)	33W		
	Máx. (brillo = 100, contraste =100)	≤101W		
	Espera	≤0.5W		
Características físicas	Tipo de conector	HDMIx2/DPx2/USBx2/USB UP/Salida de auriculares		
	Tipo de cable de señal	Desmontable		
	Altavoz integrado	5Wx2		
Condiciones medioambientales	Temperatura	Mientras funciona	0°C~ 40°C	
		Mientras no funciona	-25°C~ 55°C	
	Humedad	Mientras funciona	10% a 85% (sin condensación)	
		Mientras no funciona	5 % a 93% (sin condensación)	
	Altitud	Mientras funciona	0~ 5000 m (0~ 16404 pies)	
		Mientras no funciona	0~ 12192 m (0~ 40 000 ft)	

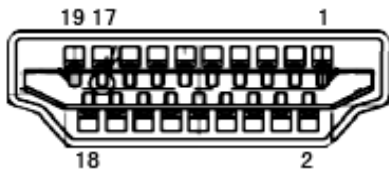


Modos de visualización preconfigurados

ESTÁNDAR	RESOLUCIÓN(±1Hz)	FRECUENCIA HORIZONTAL (KHz)	FRECUENCIA VERTICAL (Hz)
VGA	640x480@60Hz	31.469	59.94
	640x480@72Hz	37.861	72.809
	640x480@75Hz	37.5	75
	640x480@100Hz	50.313	99.826
	640x480@120Hz	60.938	119.72
SVGA	800x600@56Hz	35.156	56.25
	800x600@60Hz	37.879	60.317
	800x600@72Hz	48.077	72.188
	800x600@75Hz	46.875	75
	800x600@100Hz	62.76	99.778
	800x600@120Hz	76.302	119.972
XGA	1024x768@60Hz	48.363	60.004
	1024x768@70Hz	56.476	70.069
	1024x768@75Hz	60.023	75.029
	1024x768@100Hz	80.448	99.811
	1024x768@120Hz	97.551	119.989
SXGA	1280x1024@60Hz	63.981	60.02
	1280x1024@75Hz	79.976	75.025
FHD	1920x1080@60Hz	67.5	60
	1920x1080@120Hz	132.603	120.003
	1920x1080@144Hz	162.003	144
	1920x1080@240Hz	269.042	240.002
FHD(for DP only)	1920x1080@300Hz	336.3	300
	1920x1080@360Hz	403.562	360.002
	1920x1080@480Hz	538.081	480.001
	1920x1080@500Hz	560.5	500
	1920x1080@520Hz	582.92	520
IBM MODES			
DOS	640x350@70Hz	31.469	70.087
DOS	720x400@70Hz	31.469	70.087
MAC MODES			
VGA	640x480@67Hz	35	66.667
SVGA	832x624@75Hz	49.725	74.551
XGA	1024x768@75Hz	60.241	74.927

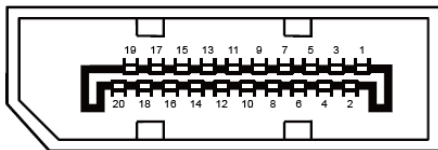
Nota: Según el estándar VESA, puede haber cierto error (+/-1 Hz) al calcular la frecuencia de actualización (frecuencia de campo) de diferentes sistemas operativos y tarjetas gráficas. Para mejorar la compatibilidad, se ha redondeado la frecuencia de actualización nominal de este producto. Consulte el producto real.

Asignaciones de contactos



Cable de señal de pantalla en color de 19 contactos

Nº de contacto	Nombre de la señal	Nº de contacto	Nombre de la señal	Nº de contacto	Nombre de la señal
1.	Datos TMDS 2+	9.	Datos 0- TMDS	17.	Tierra DDC/CEC
2.	Protección Datos 2 TMDS	10.	Reloj TMDS +	18.	Alimentación de +5 V
3.	Datos 2- TMDS	11.	Protección reloj TMDS	19.	Detección de conexión en caliente
4.	Datos TMDS 1+	12.	TMDS Reloj-		
5.	Protección de datos TMDS 1	13.	CEC		
6.	Datos 1- TMDS	14.	Reservado (S.C. en el dispositivo)		
7.	Datos TMDS 0+	15.	SCL		
8.	Protección Datos 0 TMDS	16.	SDA		



Cable de señal de pantalla en color de 20 contactos

Nº de contacto	Nombre de la señal	Nº de contacto	Nombre de la señal
1	ML_Carril 3 (n)	11	TIERRA
2	TIERRA	12	ML_Carril 0 (p)
3	ML_Carril 3 (p)	13	CONFIG1
4	ML_Carril 2 (n)	14	CONFIG2
5	TIERRA	15	AUX_CH(p)
6	ML_Carril 2 (p)	16	TIERRA
7	ML_Carril 1 (n)	17	AUX_CH(n)
8	TIERRA	18	Detección de conexión en caliente
9	ML_Carril 1 (p)	19	Retorno DP_PWR
10	ML_Carril 0 (n)	20	DP_PWR

Conectar y listo

Función DDC2B Conectar y listo

Este monitor cuenta con las funciones DDC2B VESA según la NORMA DDC VESA. Dicha norma permite al monitor informar al sistema principal de su identidad y, dependiendo del nivel de DDC utilizado, comunicar información adicional sobre sus funciones de visualización.

El DDC2B es un canal de datos bidireccional basado en el símbolo Protocolo I2C. El sistema principal puede solicitar información EDID a través del canal DDC2B.