



دليل استخدام شاشة LCD  
AG276FK

**AOC**

|    |       |   |
|----|-------|---|
| ١  | ..... | السلامة   |
| ١  | ..... | المفاهيم الترميزية  |
|    | ..... | الطاقة ٢  |
| ٣  | ..... | التثبيت   |
| ٤  | ..... | التنظيف   |
| ٥  | ..... | غير ذلك   |
| ٦  | ..... | الإعداد   |
| ٦  | ..... | محتويات العبوة  |
| ٧  | ..... | إعداد الحامل والقاعدة                                     |
| ٨  | ..... | ضبط زاوية الرؤية  |
| ٩  | ..... | توصيل الشاشة  |
| ١٠ | ..... | التركيب على الحائط  |
| ١٢ | ..... | وظيفة المزامنة التكيفية                                   |
| ١٣ | ..... | وظيفة HDR   |
| ١٤ | ..... | الضبط   |
| ١٤ | ..... | مفاتيح التشغيل السريع                                     |
| ١٥ | ..... | تبديل سريع  |
| ١٦ | ..... | دليل مفاتيح قائمة المعلومات المعروضة على الشاشة (القائمة) |
| ١٨ | ..... | إعداد المعلومات المعروضة على الشاشة                       |
| ١٩ | ..... | Game Setting (إعداد الألعاب)                              |
| ٢١ | ..... | Luminance (الإشراق)                                       |
| ٢٣ | ..... | PIP Setting (إعداد صورة داخل صورة)                        |
| ٢٥ | ..... | Color Setup (إعداد اللون)                                 |
| ٢٦ | ..... | Audio   |
| ٢٧ | ..... | Light FX  |
| ٢٨ | ..... | Extra (الملحقات)  |
| ٢٩ | ..... | OSD Setup (إعداد المعلومات المعروضة على الشاشة)           |
| ٣٠ | ..... | مؤشر بيان الحالة  |
| ٣١ | ..... | استكشاف الأعطال وإصلاحها                                  |
| ٣٢ | ..... | المواصفات   |
| ٣٢ | ..... | مواصفات عامة  |
| ٣٣ | ..... | أوضاع العرض المعدة مسبقاً                                 |
| ٣٤ | ..... | تعيين الدبابيس  |
| ٣٥ | ..... | التوصيل والتشغيل  |

# السلامة

## المفاهيم الترميزية

توضح الأقسام الفرعية التالية المفاهيم الترميزية المستخدمة في هذا الدليل؛

### الملاحظات والتنبيهات والتحذيرات

قد تكون قوالب النصوص الواردة في هذا الدليل مرفقة برموز ومكتوبة بخط عريض أو مائل. وهذه القوالب عبارة عن ملاحظات وتنبيهات وتحذيرات يتم استخدامها على النحو التالي:



**ملاحظة:** تشير الملاحظة إلى معلومات مفيدة تساعدك على استخدام نظام الكمبيوتر على النحو الأمثل.



**تنبيه:** يشير التنبيه إلى وجود أضرار محتملة قد تؤدي إلى تلف الجهاز أو فقدان البيانات كما يرشدك إلى كيفية تجنب المشكلات المماثلة.



**تحذير:** تحذير يشير إلى احتمال التعرض لإصابة جسدية كما يرشدك إلى كيفية تجنب المشكلة. قد تظهر بعض التحذيرات بتنسيقات بديلة وقد لا تكون مرفقة برموز. وفي الحالات المماثلة، فإن العرض المحدد للتحذير يكون مصرح به من قبل السلطة التنظيمية.



لا يستخدم إلا مع مهائى الطاقة المرفق

## الطاقة

⚠️ ينبغي تشغيل الشاشة باستخدام مصدر تيار كهربائي من النوع الموضح على الملصق الخاص بها فقط. وفي حال عدم التأكد من نوع التيار الكهربائي المتاح في منزلك، اتصل بالموزع أو بشركة الكهرباء المحلية.

⚠️ الشاشة مزودة بقباس مؤرض ذي ثلاثة-دبابيس، قابس مزود بدبوس تأريض ثالث، وكأحد خصائص الأمان، لا يتناسب هذا القابس إلا مع مقبس الطاقة المؤرض. في حالة عدم توافق المقبس مع القابس ثلاثي الأسلاك، استعن بفني كهرباء لتركيب المقبس الصحيح أو استخدم مهاييء لتأريض الشاشة بأمان، لا تقم بإبطال غرض السلامة الخاص بقابس التوصيل الأرضي.

⚠️ قم بفصل الشاشة أثناء العواصف البرقية أو في حالة عدم استخدامها لفترة طويلة، حيث يعمل ذلك على حمايتها من التلف الذي قد يلحق بها نتيجة التدفق المفاجئ للتيار الكهربائي.

⚠️ لا تقم بالتحميل الزائد على مقسمات التيار أو كبلات الإطالة، فقد يؤدي ذلك إلى حدوث حريق أو صدمة كهربائية.

⚠️ لضمان الحصول على جودة تشغيل مناسبة، لا تستخدم الشاشة إلا مع أجهزة الكمبيوتر المدرجة في قائمة UL والمجهزة بمقابس مهيأة بحيث تناسب الجهد الكهربائي من 100 إلى 240 فولت تيار متردد، وتيار 5 أمبير على الأقل.

⚠️ ينبغي تركيب مقبس التيار الموجود على الحائط بالقرب من الشاشة بحيث يمكن الوصول إليه بسهولة.

## التثبيت

⚠️ تجنب وضع الشاشة على عربة أو كتيفة أو طاولة غير ثابتة أو حامل أو حامل ثلاثي غير ثابت، فقد يتسبب سقوطها في إصابة الشخص الذي يستخدمها وإتلافها. احرص على استخدام عربة أو حامل أو حامل ثلاثي أو كتيفة أو طاولة موصى بها من الجهة المصنعة أو التي تم شراؤها مع المنتج فقط. اتبع التعليمات الواردة من الجهة المصنعة عند تثبيت المنتج واستخدم ملحقات التثبيت الموصى بها من قبل الجهة المصنعة، كما ينبغي توخي الحذر والعناية عند نقل المنتج والمنضدة المتحركة معًا.

⚠️ لا تدفع بأي جسم داخل الفتحات الموجودة بالغلّاف الخارجي للشاشة، فقد ينتج عن ذلك حدوث أعطال في أجزاء الدائرة الكهربائية مما يؤدي إلى حدوث حريق أو صدمة كهربائية. ولا تقم أبدًا بسكب سوائل على الشاشة.

⚠️ تجنب وضع الجزء الأمامي من الشاشة على الأرض.

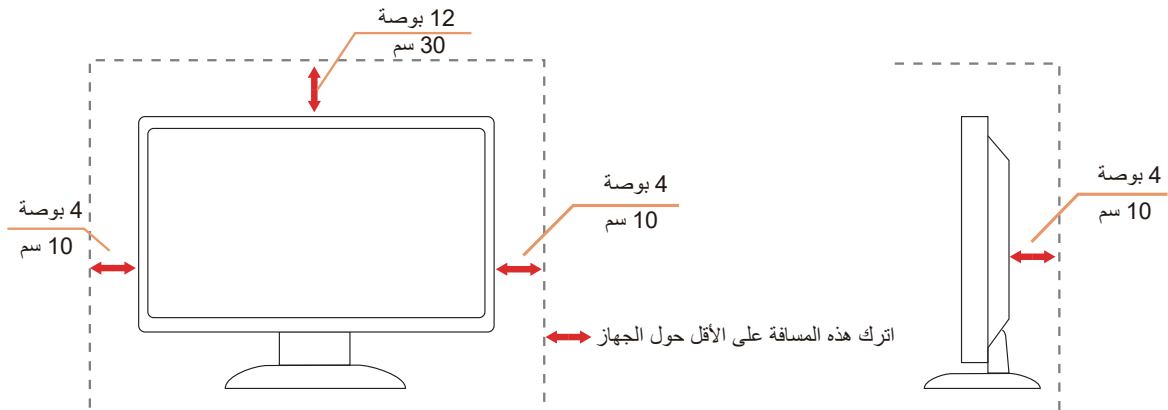
⚠️ في حالة تثبيت الشاشة على حائط أو رف، استخدم أدوات التثبيت المعتمدة من الجهة المصنعة واتباع التعليمات الخاصة بها.

⚠️ اترك مساحة خالية حول الشاشة كما هو موضح أدناه، إذ يؤدي عدم القيام بذلك إلى نقص دوران الهواء، ومن ثم ارتفاع درجة الحرارة مما قد يؤدي إلى نشوب حريق أو إلحاق الضرر بالشاشة.

⚠️ لتجنب تلف محتمل مثل تقشر اللوحة من الإطار، تأكد من عدم إمالة الشاشة لأسفل بزوايا أكبر من 5- درجات. إذا تم تجاوز الحد الأقصى لقياس زاوية الإمالة لأسفل البالغ 5- درجات، فلن يكون تلف الشاشة مشمولاً بالضمان.

اطلع أدناه على مسافات التهوية الموصى بها حول الشاشة عند تثبيتها على الحائط أو على الحامل:

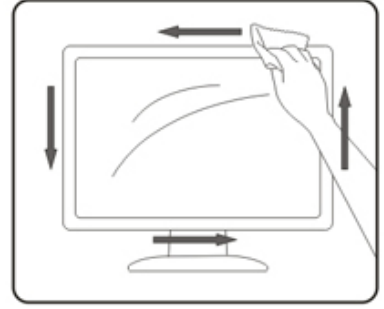
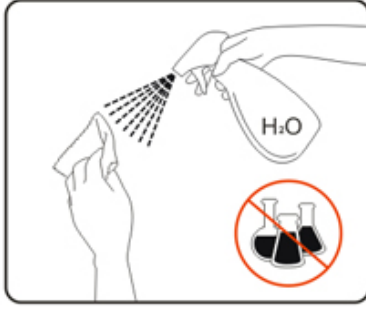
## تثبيت الشاشة باستخدام حامل



## التنظيف

⚠️ نظّف الحاوية الخارجية بانتظام بقطعة قماش ناعمة مرطبة بمياه.

⚠️ عند التنظيف، استخدم قطعة قطن ناعمة أو قطعة قماش ميكروفايبر. ينبغي أن تكون قطعة القماش رطبة وجافة تقريبًا بحيث تمنع دخول سائل في الحاوية.



⚠️ يرجى فصل كبل الطاقة قبل تنظيف المنتج.

## غير ذلك

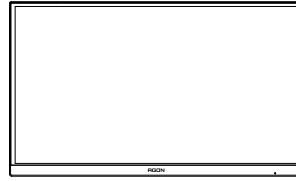
⚠ في حالة انبعاث رائحة غريبة من المنتج أو أصوات أو دخان، قم بفصل قابس الطاقة على الفور والاتصال بمركز الصيانة.

⚠ تأكد من عدم سد فتحات التهوية بمنضدة أو ستارة.

⚠ لا تعرض شاشة LCD لاهتزازات شديدة أو صدمات قوية أثناء التشغيل.

⚠ تجنب الطرق على الشاشة أو إسقاطها أثناء التشغيل أو النقل.

# الإعداد محتويات العبوة



Monitor

\*



Quick Start Guide

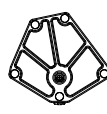
\*



Warranty Card



Stand



Base



Wall Mount Bracket



Screwdriver



Screws



Power Cable



Adapter



DP Cable



HDMI Cable



Audio Cable



USB Cable

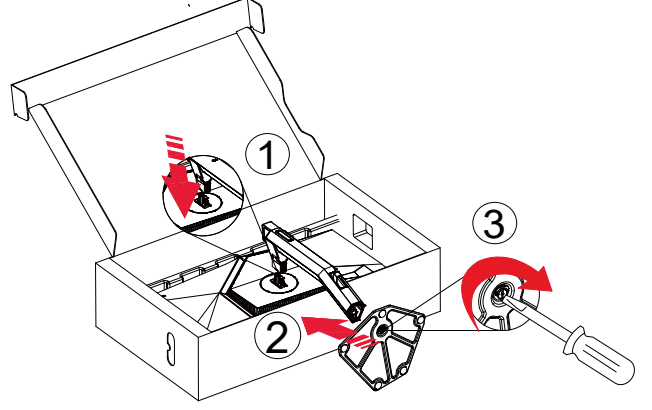
\* لا تتوفر كل كبلات الإشارة في كل البلدان والمناطق. يرجى التحقق من الموزع المحلي أو المكتب الفرعي التابع لشركة AOC.



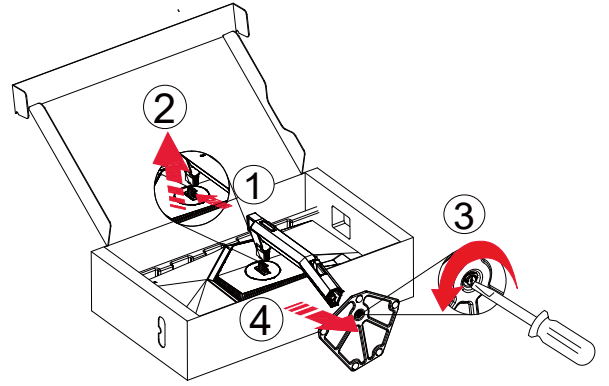
## إعداد الحامل والقاعدة

يُرجى اتباع الخطوات الموضحة أدناه لإعداد القاعدة أو إزالتها.

### الإعداد:



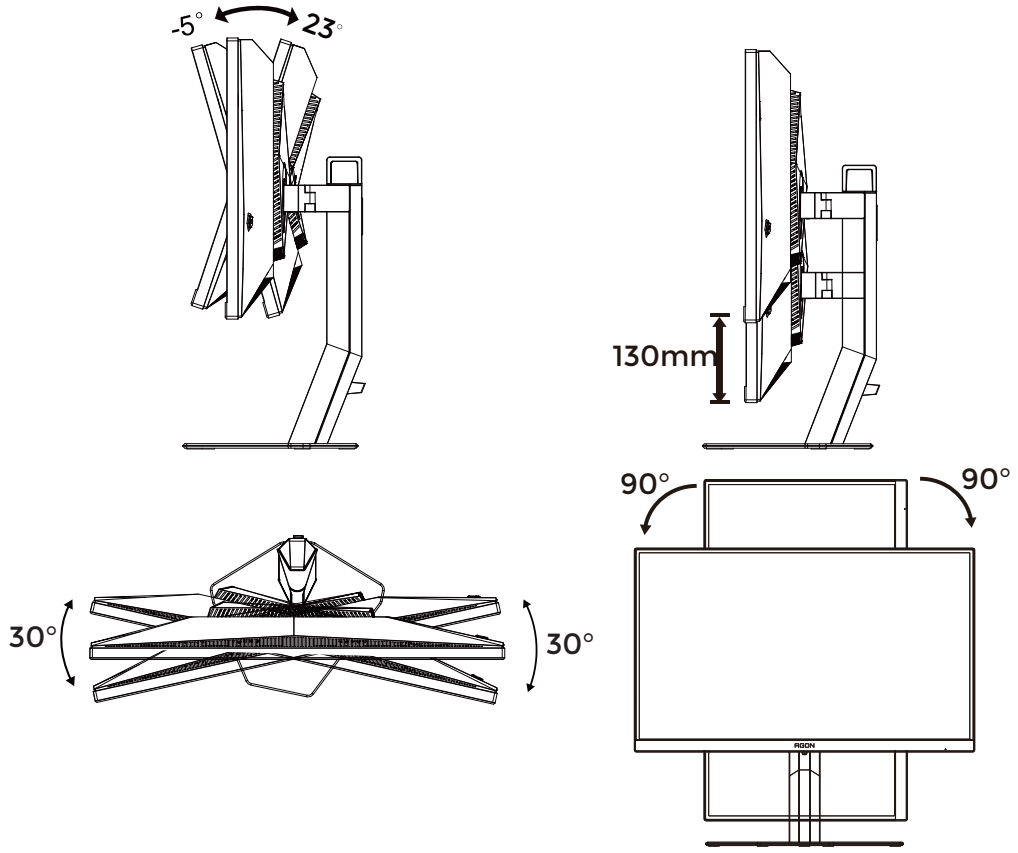
### الإزالة:



\* قد يختلف تصميم الشاشة عن المبين في الرسوم التوضيحية.

## ضبط زاوية الرؤية

لضمان الحصول على الرؤية المثلى، نوصي بالنظر إلى الشاشة بالكامل، ثم ضبط زاوية الشاشة حسبما يتراءى لك. أمسك الحامل لكي لا تسقط الشاشة عند تغيير الزاوية. يمكنك ضبط الشاشة كما هو موضح أدناه:



ز

### ملاحظة:

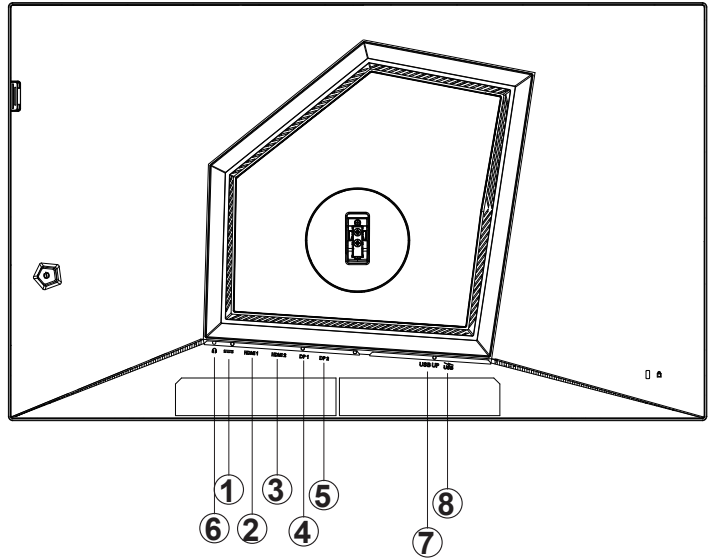
لا تلمس شاشة LCD عند تغيير الزاوية. قد يتسبب لمس شاشة LCD في حدوث تلف.

### تحذير:

- 1- لتجنب تلف محتمل في الشاشة مثل تقشر اللوحة، تأكد من عدم إمالة الشاشة لأسفل بزاوية أكبر من ٥ درجات.
- 2- ا تضغط على الشاشة أثناء ضبط زاويتها. أمسكها من الإطار فقط.

## توصيل الشاشة

توصيلات الكيبلات في الجانب الخلفي من الشاشة



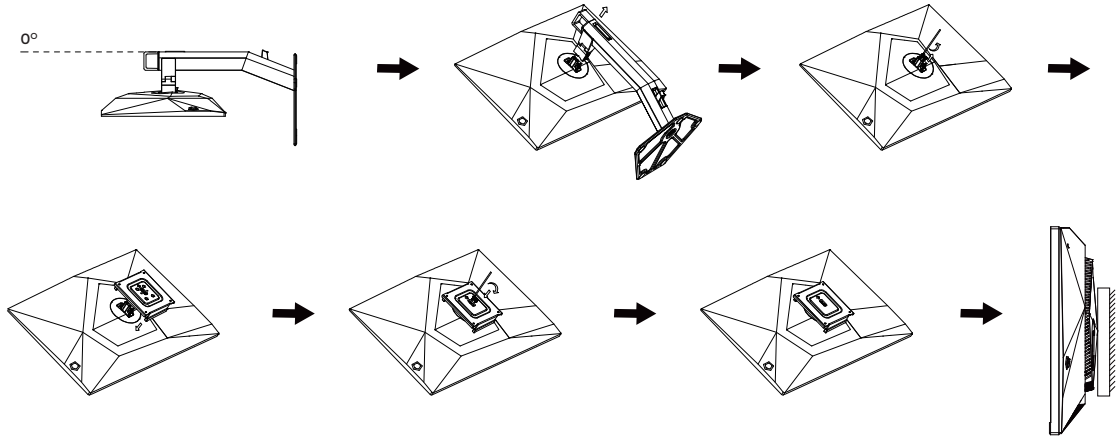
- ١- منفذ دخل تيار مباشر
- ٢- HDMI ١
- ٣- HDMI ٢
- ٤- DP ١
- ٥- DP ٢
- ٦- سماعة الأذن
- ٧- منفذ USB ٢,٢ Gen ١ لانتقال البيانات إلى الخادم
- ٨- منفذ USB ٢,٢ Gen ١ لاستقبال البيانات من الخادم + شحن سريع

### التوصيل بالكمبيوتر

- ١- قم بتوصيل سلك الطاقة بالجزء الخلفي من شاشة العرض بطريقة محكمة.
  - ٢- قم بإيقاف تشغيل الكمبيوتر وقم بفصل كبل الطاقة.
  - ٣- وصّل كبل إشارة الشاشة بموصِل الفيديو في الكمبيوتر التابع لك.
  - ٤- قم بتوصيل سلك الطاقة الخاص بالكمبيوتر وشاشة العرض بأخذ تيار كهربائي قريب.
  - ٥- قم بتشغيل الكمبيوتر وشاشة العرض.
- في حالة ظهور صورة على الشاشة، تكون عملية التركيب والتوصيل قد تمت بنجاح. ولكن في حالة عدم ظهور صورة، انظر حل المشكلات.
- لحماية الجهاز، احرص دائمًا على إغلاق جهاز الكمبيوتر وشاشة LCD قبل التوصيل.

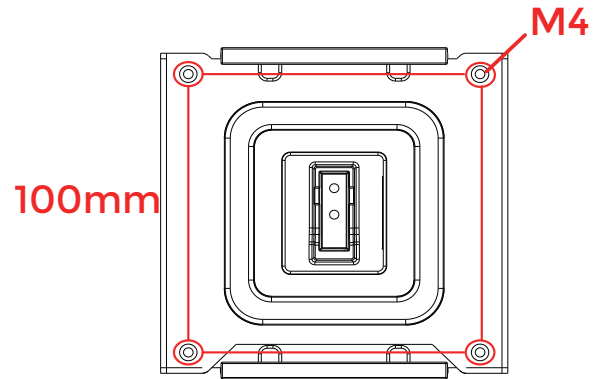
## التركيب على الحائط

التحضير لتركيب ذراع التعليق على الحائط الاختياري.

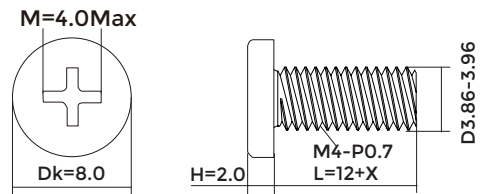


يمكن تركيب الشاشة على ذراع معلق بالحائط يتم شراؤه على حدة. قم بفصل الطاقة قبل هذا الإجراء. اتبع الخطوات التالية:

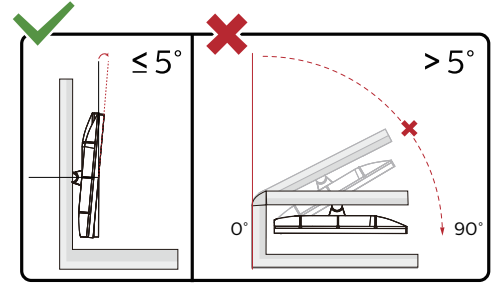
1. قم بإزالة القاعدة.
2. اتبع تعليمات المصنّع لتجميع الذراع المعلق على الحائط.
3. ضع الذراع المعلق في الحائط على مؤخرة الشاشة. قم بمحاذاة الفتحات الموجودة في الذراع مع الفتحات الموجودة بالشاشة.
4. أعد توصيل الكبلات. راجع دليل المستخدم المرفق مع ذراع التعليق بالحائط الاحتياطي للحصول على تعليمات بشأن التركيب في الحائط.



مواصفات براغي التثبيت على حائط: M4\*(12+X) مم (X = سُمْك كُثَيْفَةِ التثبيت على حائط)



ملاحظة: لا تتوافر فتحات مسامير التعليق VESA مع كافة الطرازات، برجاء التحقق من ذلك مع الموزع أو الإدارة الرسمية لشركة



\* قد يختلف تصميم الشاشة عن المبين في الرسوم التوضيحية.

#### تحذير:

- ١- لتجنب تلف محتمل في الشاشة مثل تقشر اللوحة، تأكد من عدم إمالة الشاشة لأسفل بزاوية أكبر من ٥- درجات.
- ٢- اضغط على الشاشة أثناء ضبط زاويتها. أمسكها من الإطار فقط.

## وظيفة المزامنة التكيفية

1. تعمل وظيفة المزامنة التكيفية باستخدام DP/HDMI
2. بطاقة الرسومات المتوافقة: في ما يلي قائمة البطاقات الموصى بها، ويمكن الاطلاع عليها من خلال زيارة [www.AMD.com](http://www.AMD.com)

### بطاقات الرسومات

- Radeon™ RX Vega series
- Radeon™ RX 500 series
- Radeon™ RX 400 series
- Radeon™ R9/R7 300 series (باستثناء R7 265 و R7 370/X و R9 370/X)
- Radeon™ Pro Duo (2016)
- Radeon™ R9 Nano series
- Radeon™ R9 Fury series
- Radeon™ R9/R7 200 series (باستثناء R9 270/X و R9 280/X)

### المعالجات

- AMD Ryzen™ 7 2700U
- AMD Ryzen™ 5 2500U
- AMD Ryzen™ 5 2400G
- AMD Ryzen™ 3 2300U
- AMD Ryzen™ 3 2200G
- AMD PRO A12-9800
- AMD PRO A12-9800E
- AMD PRO A10-9700
- AMD PRO A10-9700E
- AMD PRO A8-9600
- AMD PRO A6-9500
- AMD PRO A6-9500E
- AMD PRO A12-8870
- AMD PRO A12-8870E
- AMD PRO A10-8770
- AMD PRO A10-8770E
- AMD PRO A10-8750B
- AMD PRO A8-8650B
- AMD PRO A6-8570
- AMD PRO A6-8570E
- AMD PRO A4-8350B
- AMD A10-7890K
- AMD A10-7870K
- AMD A10-7850K
- AMD A10-7800
- AMD A10-7700K
- AMD A8-7670K
- AMD A8-7650K
- AMD A8-7600
- AMD A6-7400K

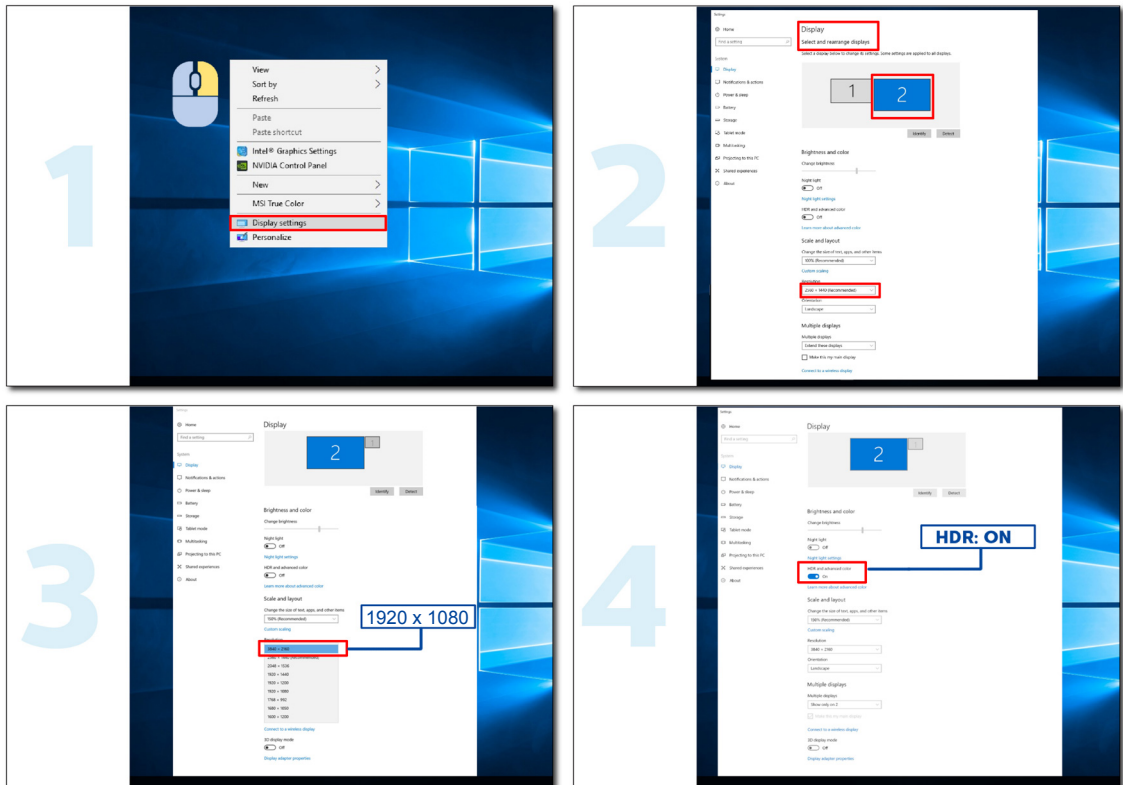
# وظيفة HDR

يتوافق مع إشارات الدخل بتنسيق HDR10.

قد تنشيط الشاشة وظيفة HDR تلقائيًا في حالة توافق المشغل والمحتوى. الرجاء الاتصال بمصنّع الجهاز وموفر المحتوى للحصول على معلومات حول توافق الجهاز والمحتوى. الرجاء تحديد «إيقاف» لوظيفة HDR عند عدم الحاجة إلى وظيفة التنشيط التلقائي.

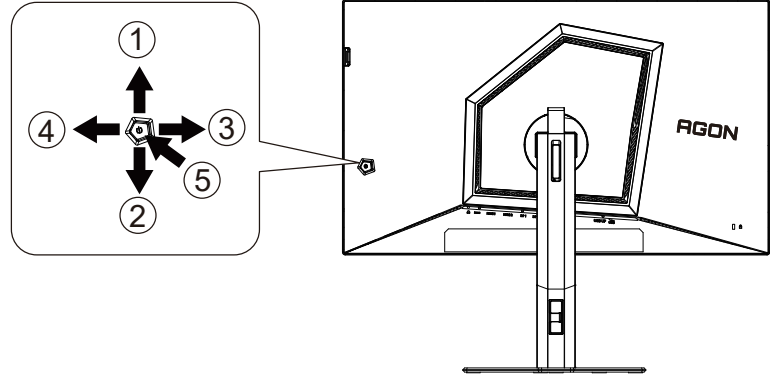
## ملاحظة:

- 1- لا يلزم ضبط أي إعدادات خاصة لواجهة DisplayPort/HDMI في إصدارات WIN10 الأقل (الأقدم) من 1703.
- 2- تتوفر واجهة HDMI فقط، ولا يمكن أن تعمل واجهة DisplayPort في إصدار WIN10 1703.
- 3- Pro-PS4 أو Xbox-one أو أجهزة UHD أو مشغّل شخصي لا يوصى باستخدامها في جهاز كمبيوتر شخصي إلا لمشغّل UHD أو Xbox-one أو Pro-PS4. يتم تعيين دقة العرض على 1080\*1920.
- a. بعد دخول أحد التطبيقات، يمكن تحقيق أفضل تأثير HDR عند تغيير درجة الدقة إلى 1080\*1920 (إن توفرت).
- b.



# الضبط

## مفاتيح التشغيل السريع



|   |                      |
|---|----------------------|
| 1 | تلعاً/خروج           |
| 2 | النقطة المركزية      |
| 3 | وضع الألعاب/يسار     |
| 4 | يمين                 |
| 5 | الطاقة/القائمة/إدخال |

### الطاقة/القائمة/إدخال

اضغط على زر الطاقة لتشغيل الشاشة.

عند عدم وجود أي قائمة معلومات معروضة على الشاشة، اضغط عليه لعرض قائمة المعلومات أو لتأكيد الاختيار. اضغط عليه لمدة ثانيتين تقريباً لإيقاف تشغيل الشاشة.

### وضع الألعاب/يسار

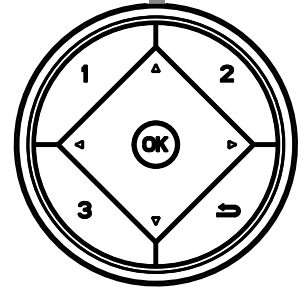
عند عدم وجود أي قائمة معلومات معروضة على الشاشة، اضغط على المفتاح «الأيسر» لفتح وظيفة وضع الألعاب، ثم اضغط على المفتاح «الأيسر» أو «الأيمن» لتحديد وضع ألعاب (FPS أو RTS أو Racing أو Gamer 1 أو Gamer 2 أو Gamer 3) حسب أنواع الألعاب المختلفة.

### تلعاً/خروج

عند إغلاق قائمة المعلومات المعروضة على الشاشة، سيؤدي الضغط على الزر Source/Auto/Up (المصدر/تلقائي/خروج) نفس وظيفة مفتاح التشغيل السريع للمصدر.



## تبدیل سریع



◀:

عند عدم وجود أي قائمة معلومات معروضة على الشاشة، اضغط على المفتاح ◀ لفتح وظيفة وضع الألعاب، ثم اضغط على المفتاح ▶ أو ▶ لتحديد وضع ألعاب FPS1, FPS2, FPS3 أو RTS أو Racing أو Gamer 1 أو Gamer 2 أو Gamer 3 حسب أنواع الألعاب المختلفة.

▶:

عند عدم وجود أي قائمة معلومات معروضة على الشاشة، اضغط على المفتاح ▶ لتنشيط شريط ضبط التحكم في الظلال، واضغط على المفتاح ◀ أو ▶ لضبط التباين للحصول على صورة واضحة

Menu/OK

عندما لا يكون هناك شعبة الرقابة، اضغط على عرض OSD أو تأكيد الاختيار.

▲

عندما تكون قائمة المعلومات المعروضة على الشاشة مغلقة، سيؤدي الزر ▲ نفس وظيفة مفتاح التشغيل السريع للمصدر.

▼

عند عدم وجود أي قائمة معلومات معروضة على الشاشة، اضغط على زر Dial Point (النقطة المركزية) لإظهار/إخفاء النقطة المركزية

:1

اضغط على الزر 1 لتحديد وضع الألعاب Gamer 1

:2

اضغط على الزر 2 لتحديد وضع الألعاب Gamer 2

:3

اضغط على الزر 3 لتحديد وضع الألعاب Gamer 3

↩

(OSD) يتم تشغيلها على الفور عندما يتم عملها وتمنقنم جرحلا طغضا.

## دليل مفاتيح قائمة المعلومات المعروضة على الشاشة (القائمة)



Enter (دخول): استخدم هذا المفتاح لدخول المستوى التالي في قائمة المعلومات المعروضة على الشاشة  
Move (تحريك): استخدم مفتاح السهم الأيسر/الأيمن/السفلي لتحريك العنصر المحدد في قائمة المعلومات المعروضة على الشاشة  
Exit (خروج): استخدم مفتاح السهم العلوي للخروج من قائمة المعلومات المعروضة على الشاشة



Enter (دخول): استخدم هذا المفتاح لدخول المستوى التالي في قائمة المعلومات المعروضة على الشاشة  
Move (تحريك): استخدم مفتاح السهم الأيسر/الأيمن/السفلي لتحريك العنصر المحدد في قائمة المعلومات المعروضة على الشاشة  
Exit (خروج): استخدم مفتاح السهم العلوي للخروج من قائمة المعلومات المعروضة على الشاشة



Enter (دخول): استخدم هذا المفتاح لدخول المستوى التالي في قائمة المعلومات المعروضة على الشاشة  
Move (تحريك): استخدم مفتاح السهم الأيسر/الأيمن/السفلي لتحريك العنصر المحدد في قائمة المعلومات المعروضة على الشاشة  
Exit (خروج): استخدم مفتاح السهم العلوي للخروج من قائمة المعلومات المعروضة على الشاشة



Move (تحريك): استخدم مفتاح السهم الأيسر/الأيمن/العلوي/السفلي لتحريك العنصر المحدد في قائمة المعلومات المعروضة على الشاشة



Exit (خروج): استخدم مفتاح السهم الأيسر للخروج من قائمة المعلومات المعروضة على الشاشة والانتقال إلى مستوى سابق فيها  
Enter (دخول): استخدم مفتاح السهم الأيمن لدخول مستوى تالي في قائمة المعلومات المعروضة على الشاشة  
Select (تحديد): استخدم مفتاح السهم العلوي/السفلي لتحريك العنصر المحدد في قائمة المعلومات المعروضة على الشاشة



Enter (دخول): استخدم هذا المفتاح لتطبيق إعداد قائمة المعلومات المعروضة على الشاشة والعودة إلى مستوى سابق فيها

Select (تحديد): استخدم مفتاح السهم السفلي لضبط إعداد قائمة المعلومات المعروضة على الشاشة



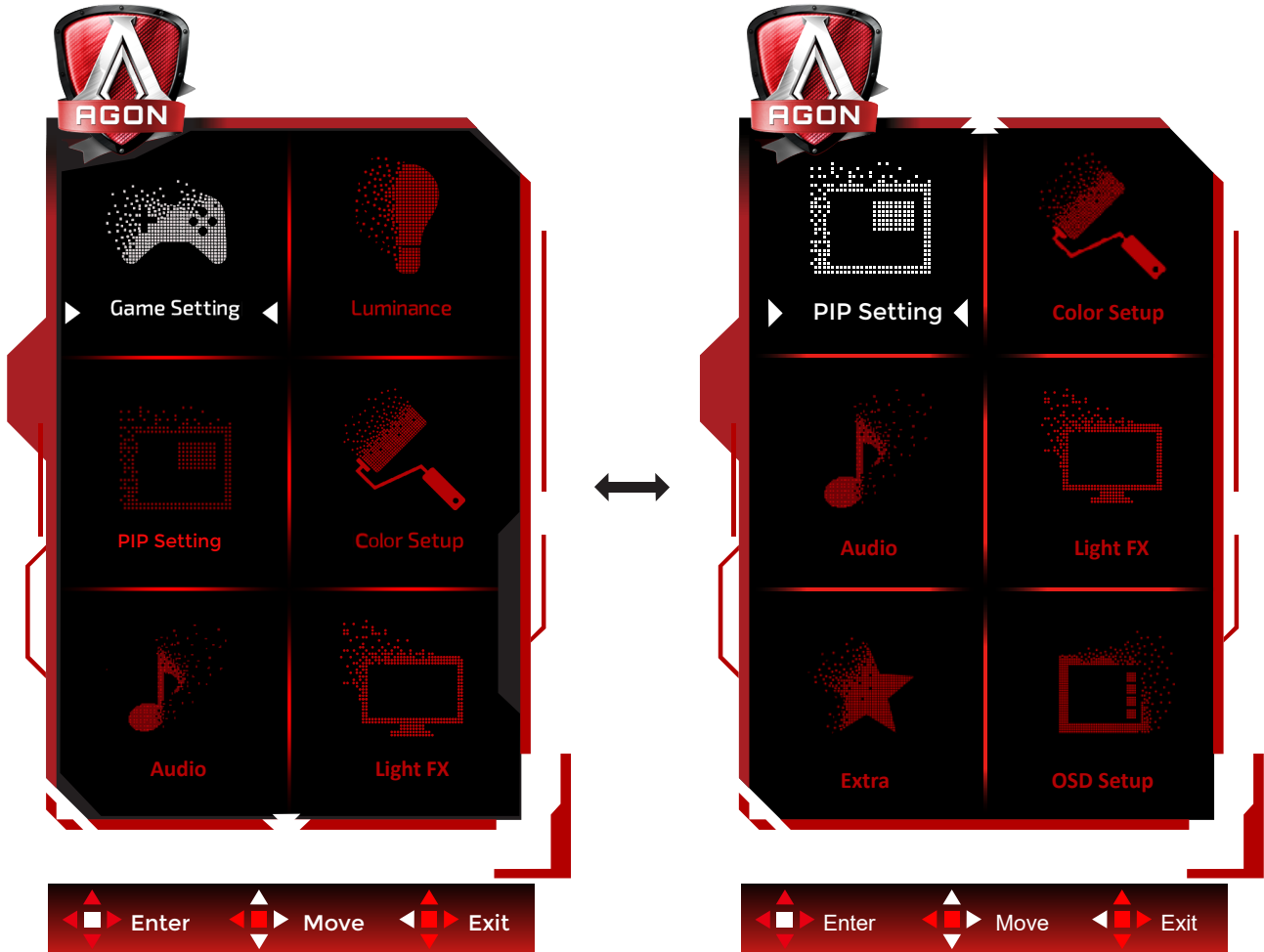
Select (تحديد): استخدم مفتاح السهم العلوي/السفلي لضبط إعداد قائمة المعلومات المعروضة على الشاشة



Enter (دخول): استخدم هذا المفتاح للخروج من قائمة المعلومات المعروضة على الشاشة والانتقال إلى مستوى سابق فيها  
Select (تحديد): استخدم مفتاح السهم الأيسر/الأيمن لضبط إعداد قائمة المعلومات المعروضة على الشاشة

## إعداد المعلومات المعروضة على الشاشة

تعليمات أساسية وبسيطة عن مفاتيح التحكم.



- 1- اضغط على زر القائمة لتنشيط نافذة المعلومات المعروضة على الشاشة.
- 2- اتبع دليل المفاتيح لتحريك أو تحديد (ضبط) إعدادات قائمة المعلومات المعروضة على الشاشة.
- 3- وظيفة قفل/إلغاء قفل قائمة المعلومات المعروضة على الشاشة: لقفل قائمة المعلومات المعروضة على الشاشة أو إلغاء قفلها، اضغط مع الاستمرار على الزر السفلي لمدة 10 ثوانٍ عندما تكون قائمة المعلومات المعروضة على الشاشة غير نشطة.

### ملاحظات:

- 1- إذا كان المنتج به مصدر دخل واحد للإشارة، يتم تعطيل عنصر «تحديد الإدخال».
- 2- أوضاع ECO (باستثناء الوضع القياسي) و DCR ودعم الصورة، بالنسبة لهذه الأوضاع الأربعة يمكن أن يوجد وضع واحد فقط.

## (إعدادات الألعاب) Game Setting



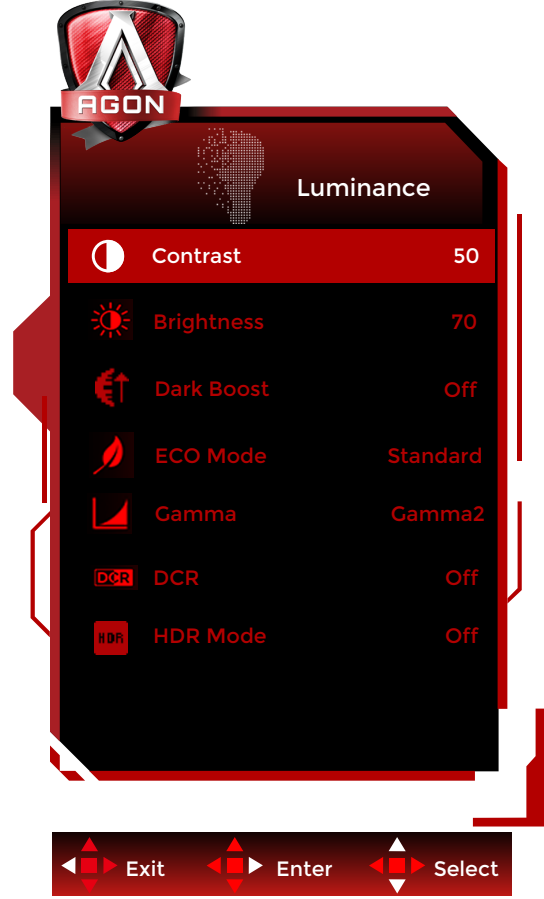
|  |                       |                                      |   |
|--|-----------------------|--------------------------------------|---|
| لتشغيل ألعاب FPS <sup>١</sup> , FPS <sup>٢</sup> , FPS <sup>٣</sup> (تصويب منظور الشخص الأول). تحسين تفاصيل مستوى اللون الأسود في السمات الداكنة.  | FPS <sup>١</sup>      | Game Mode<br>(وضع الألعاب)           |  |
|  | FPS <sup>٢</sup>      |                                      |   |
|  | FPS <sup>٣</sup>      |                                      |   |
| لتشغيل ألعاب RTS (استراتيجية الوقت الحقيقي). تحسين جودة الصورة.  | RTS                   | Game Mode<br>(وضع الألعاب)           |  |
| لتشغيل ألعاب السباق، وتوفير أسرع وقت استجابة وتشبع عالي للألوان.   | Racing (السباق)       |                                      |   |
| حفظ إعدادات المستخدم المفضلة باسم Gamer ١.   | Gamer ١<br>(اللاعب ١) |                                      |   |
| حفظ إعدادات المستخدم المفضلة باسم Gamer ٢.   | Gamer ٢<br>(اللاعب ١) |                                      |   |
| حفظ إعدادات المستخدم المفضلة باسم Gamer ٣.   | Gamer ٣<br>(اللاعب ١) | Shadow Control<br>(التحكم في الظلال) |  |
| بدون تحسين أمثل في وضع الألعاب.  | off (إيقاف)           |                                      |   |
| الإعداد الافتراضي للتحكم في الظلال هو ٠، ويمكن للمستخدم النهائي ضبط القيمة من ٠ إلى ٢٠ أو ٠ لزيادة التباين من أجل الحصول على صورة واضحة. إذا كانت الصورة داكنة أكثر مما ينبغي لرؤية التفاصيل بوضوح، يتم الضبط من ٠ إلى ٢٠ للحصول على صورة واضحة. إذا كانت الصورة فاتحة أكثر مما ينبغي لرؤية التفاصيل بوضوح، يتم الضبط من ٠ إلى ٢٠ للحصول على صورة واضحة. | ١٠٠٠٠                 |                                      |   |

|  |   |   |
|--|---|---|
| سيوفر لون اللعبة مستوى من 0 إلى 20 لضبط مستوى اللون الرمادي لتحسين تفاصيل الصورة   | 0-20  | Game Color<br>(لون اللعبة)                                    |
| كثير موضعياً لتسهيل الاستهداف عند التصويب.   | Off<br>(إيقاف) ٢,٠/١,٥/١,٠                                      | Sniper Scope  |
| توفر وظيفة MBR (تقليل الضبابية أثناء الحركة) مستويات ضبط من 0 إلى 20 لتقليل الضبابية أثناء الحركة.<br>ملاحظة: 1- يمكن ضبط وظيفة MBR عندما تكون ميزة Adaptive-Sync function (المزامنة التكيفية) في وضع إيقاف التشغيل، ووجود ميزة تأخير الدخل المنخفض في وضع التشغيل، ومعدل التحديث هو $\geq 75\text{Hz}$<br>2- سيقل سطوع الشاشة كلما زادت قيمة الضبط. | 0-20  | MBR   |
| تعطيل ميزة مزامنة إزالة التشوه الناتج عن الحركة أو تمكينها يمكن ضبط وظيفة مزامنة إزالة التشوه الناتج عن الحركة عند تشغيل ميزة المزامنة التكيفية وعندما يكون معدل التحديث أكبر من أو يساوي 57 هرتز.   | Off/ (تشغيل) On<br>(إيقاف)                                      | MBR Sync<br>(تأخر! من مزامم)<br>مجانلاً موشتلأ<br>(تكرجلا ن ع |
| إهليء وأ Adaptive-Sync تقيظون كم.  | On (ليغشنت) /off<br>(فأقيا)                                     | Adaptive-Sync   |
| ضبط زمن الاستجابة.   | Weak (ضعيف)   | Overdrive<br>(التشغيل الزائد)                                 |
|  | Medium (متوسط)  |   |
|  | Strong (قوي)  |   |
|  | Boost   |   |
|  | Off (إيقاف تشغيل)   |   |
| إيقاف تشغيل مخزن الإطارات المؤقت لتقليل التأخر في الإدخال  | Off/ (تشغيل) On<br>(إيقاف)                                      | Low input<br>Lag (تأخر<br>الإدخال المنخفض)                    |
| مكن لمبة بيان حالة QuickSwitch أو عطّلها.  | Off/ (تشغيل) On<br>(إيقاف)                                      | QuickSwitch<br>LED  |
| عرض التردد الرأسي في الزاوية المحددة (لا تعمل ميزة عداد الإطارات إلا مع بطاقة رسومات AMD)  | إيقاف / يمين لأعلى /<br>يمين لأسفل / يسار لأسفل<br>/ يسار لأعلى | عداد الإطارات   |
| تعطيل أو تمكين عدداً لا تعاسلا   | Off (تشغيل) أو On<br>(إيقاف تشغيل)                              | OverClock<br>(تدوإزلا)  |

#### ملاحظات:

- 1- عندما يكون "HDR Mode" (وضع النطاق الديناميكي العالي) ضمن "Brightness" (إعداد الصورة) معيّنًا على عدم التشغيل، لا يمكن ضبط "Game Color" (لون اللعبة) و"Shadow Control" (التحكم بالظلال).
- 2- عندما يكون "HDR" (النطاق الديناميكي العالي) ضمن "Brightness" (إعداد الصورة) معيّنًا على عدم التشغيل، لا يمكن ضبط العناصر "Game Mode" (وضع الألعاب) و"Shadow Control" (التحكم بالظلال) و"Game Color" (لون اللعبة) و"MBR" (سجل التشغيل الرئيسي) و"Boost" (التحسين) ضمن "Overdrive" (تسريع زمن الاستجابة) أو تحديدها.
- 3- عندما يكون الإعداد Color Gamut (سلسلة الألوان) معيّنًا على sRGB ضمن Color Setup (إعداد اللون)، لا يمكن ضبط العناصر و"Shadow Control" (التحكم في الميدان المظلم) و"Game Color" (درجة ألوان الألعاب).

## Luminance (الإشراق)



|   |   |   |   |
|---|---|---|---|
| التباين من السجل الرقمي.  | ١٠٠٠  | Contrast<br>(التباين)                     |   |
| ضبط الإضاءة الخلفية   | ١٠٠٠  | Brightness<br>(السطوع)                    |   |
| تحسين تفاصيل الشاشة في المنطقة المظلمة أو المشرقة لضبط السطوع في المنطقة المشرقة وضمان عدم فرط تشبعها بالألوان.     | يوتس (م1) / Level 1 (فأق) / Off<br>1) /<br>Level 2 (يوتس م2) / Level<br>3) (يوتس م3)  | نول آل انيسحت)<br>Dark Boost<br>(تزنكادلا |   |
| الوضع القياسي   | Standard (قياسي)  | Eco mode<br>(الوضع الاقتصادي)             |  |
| وضع النص  | Text (نص)   |   |   |
| وضع الإنترنت  | Internet (الإنترنت)   |   |   |
| وضع الألعاب   | Game (الألعاب)  |   |   |
| وضع الأفلام   | Movie (فيلم)  |   |   |
| وضع الرياضة   | Sports (رياضة)  |   |   |
| وضع القراءة   | Reading (القراءة)   |   |   |
| Uniformity Mode   | Uniformity  |   |   |
| الضبط على جاما ١  | Gamma ١ (جاما ١)  | Gamma<br>(الجاما)                         |   |
| الضبط على جاما ٢  | Gamma ٢ (جاما ٢)  |   |   |
| الضبط على جاما ٣  | Gamma ٣ (جاما ٣)  |   |   |
| تعطيل نسبة التباين الديناميكي   | Off (إيقاف تشغيل) / On (تشغيل)  | DCR<br>(نسبة التباين<br>الديناميكي)       |   |
| عيّن ملف تعريف HDR حسب متطلبات الاستخدام التي تريد استيفاؤها. ملاحظة: عند اكتشاف محتوى HDR، لن يظهر خيار HDR لضبطه. | Off (لي غثت فاق) /<br>DisplayHDR/HDR Picture<br>يكيم ان يدل قاطن لاب قروص)<br>مليف) / HDR Movie (يل اعلا<br>/ (يل اعلا يكيم ان يدل قاطن لاب<br>قاطن لاب قبع) / HDR Game<br>(يل اعلا يكيم ان يدل | HDR                                       |   |

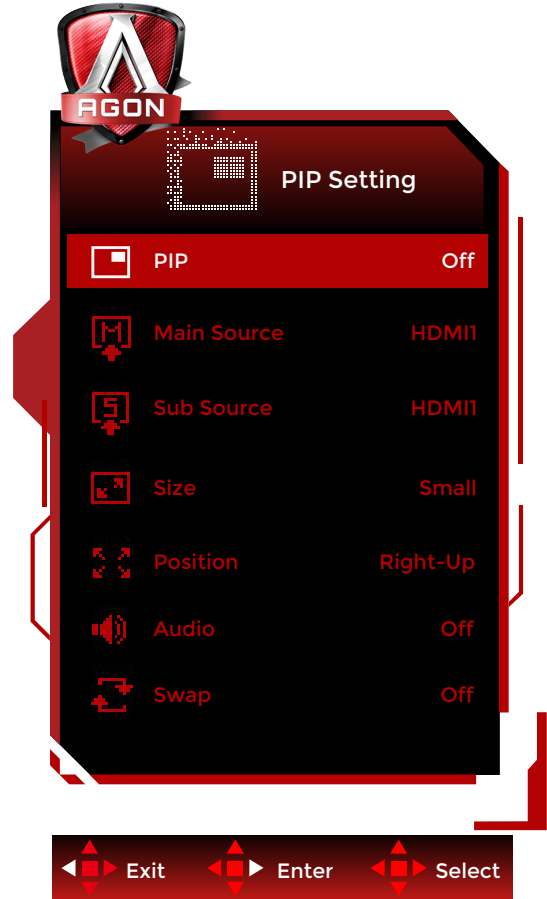
|   |   |  |  |
|---|---|--|--|
| <p>تم تحسين هذه الميزة لتعزيز ألوان الصورة وتباينها لتماثل تأثير HDR. ملاحظة: عند اكتشاف محتوى HDR، لن يظهر خيار HDR لضبطه.</p> | <p>HDR/(لي غشت فاق ي) Off<br/> ق اطن ل ا ب ة ر و ص ) Picture HDR<br/> (ي ل ا ع ل ا ي ك ي م ا ن ي د ل ا<br/> ق اطن ل ا ب م ل ي ف ) Movie HDR<br/> (ي ل ا ع ل ا ي ك ي م ا ن ي د ل ا<br/> ق اطن ل ا ب ة ب ع ل ) Game HDR<br/> (ي ل ا ع ل ا ي ك ي م ا ن ي د ل ا</p> | <p>HDR Mode<br/> (وضع النطاق<br/> الديناميكي العالي)</p> |  |
|---|---|--|--|

### ملاحظة:

- 1- عندما يكون "HDR Mode" (وضع النطاق الديناميكي العالي) ضمن Brightness (السطوع) معيَّنًا على عدم التشغيل، لا يمكن ضبط "Contrast" (التباين) و Dark Boost (تضادًا زو ل ل ا ن ي س ح ت) و "Eco Mode" (الوضع الاقتصادي) و "Gamma" (جاما).
- 2- عندما يكون "HDR" (النطاق الديناميكي العالي) ضمن Brightness (السطوع) معيَّنًا على عدم التشغيل، لا يمكن ضبط جميع العناصر الواقعة ضمن "Luminance" (الإشراق).
- 3- (تحسين الألوان الداكنة) "Dark Boost" و "Eco mode" (الوضع الاقتصادي) و "Gamma" (جاما) و "DCR" (نسبة التباين الديناميكي). عندما يكون الإعداد Color Gamut (سلسلة الألوان) معيَّنًا على sRGB أو لا يمكن ضبط جميع العناصر ضمن Color Setup (إعداد اللون).



## PIP Setting (قروصل لخاذ قروصل دادعا)



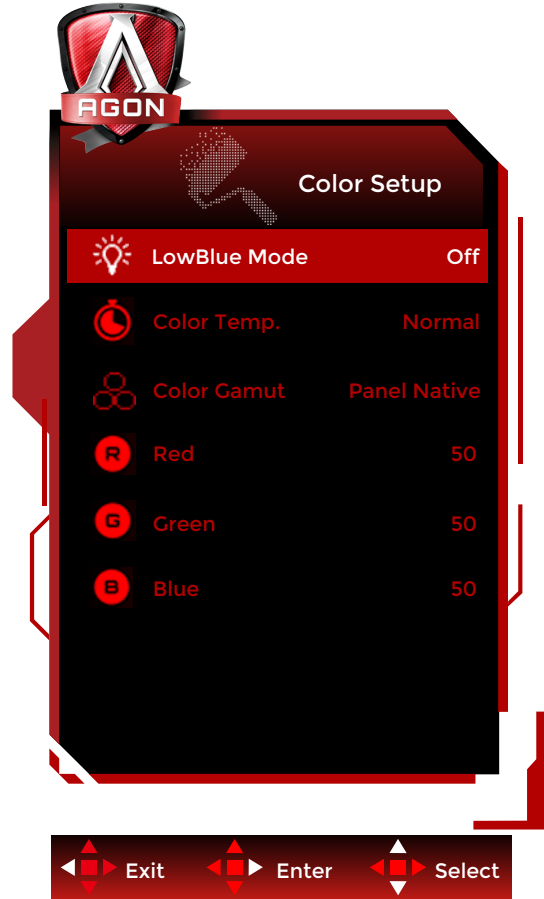
|   |  |                              |  |
|---|--|------------------------------|--|
| تعطيل أو تمكين صورة داخل صورة أو صور متتابعة. | Off (إيقاف تشغيل) PIP / (صورة داخل صورة) PBP / (صور متتابعة) | PIP (صورة داخل صورة)         |  |
| تحديد المصدر الرئيسي للشاشة.                  |  | Main Source (المصدر الرئيسي) |  |
| تحديد المصدر الفرعي للشاشة.                   |  | Sub Source (المصدر الفرعي)   |  |
| تحديد حجم الشاشة.                             | Small (صغير) / Middle (متوسط) / Large (كبير)                 | Size (الحجم)                 |  |
| ضبط موضع الشاشة                               | Right-up (أعلى اليمين)                                       | Position (الموضع)            |  |
|   | Right-down (أسفل اليمين)                                     |                              |  |
|   | Left-up  |                              |  |
|   | Left-down  |                              |  |
| تعطيل أو تمكين إعداد الصوت.                   | On (تشغيل): صوت صورة داخل صورة                               | Audio (الصوت)                |  |
|   | Off (إيقاف تشغيل): الصوت الرئيسي                             |                              |  |
| تبديل مصدر الشاشة.                            | On (تشغيل): تبديل  | Swap (تبديل)                 |  |
|   | Off (إيقاف تشغيل): بلا حركة                                  |                              |  |


### ملاحظة:

- عندما يكون "HDR" (النطاق الديناميكي العالي) معيَّنًا على حالة عدم الإغلاق ضمن "Brightness" (السطوع), لا يمكن ضبط جميع العناصر ضمن "PIP setting" (إعداد صورة داخل صورة).
- لا يمكن ضبط لون قائمة OSD إلا للشاشة الرئيسية؛ لذا، قد تختلف ألوان الشاشة الرئيسية عن الشاشة الفرعية.
- عندما يكون وضع صورة داخل صورة/صورة بجانب صورة (PBP/PIP) ممكَّنًا، يظهر توافق مصدر دخل الشاشة الرئيسية/الشاشة الفرعية في الجدول التالي:

| PIP/PBP     |       | Main source |       |    |
|-------------|-------|-------------|-------|----|
|             |       | HDMI1       | HDMI2 | DP |
| Sub -source | HDMI1 | V           | V     | V  |
|             | HDMI2 | V           | V     | V  |
|             | DP    | V           | V     | V  |

## Color Setup (إعداد اللون)



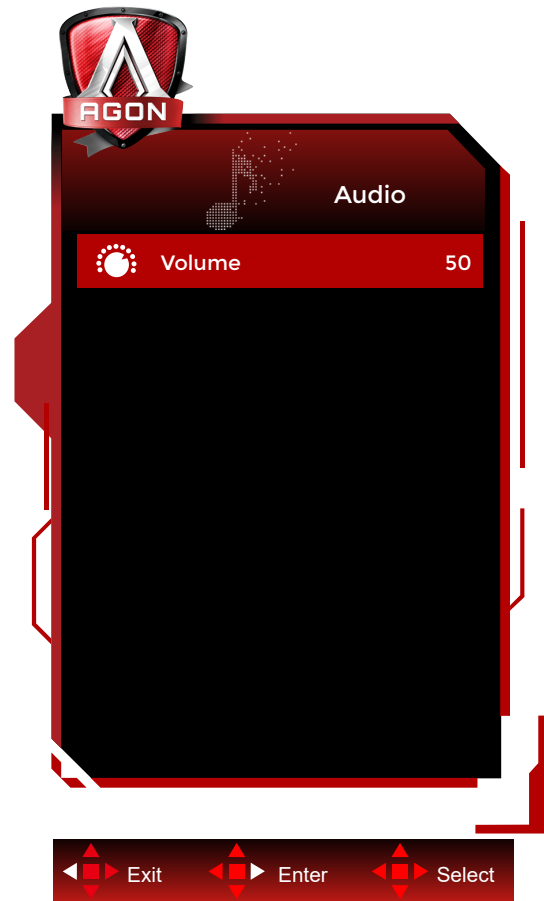
|   |   |  |   |
|---|---|--|---|
| تقليل موجة الضوء الأزرق من خلال التحكم في درجة حرارة اللون. | طئاسو / فاق ي / تنرتن / قددعتم / ةءارق / ببتككم / | LowBlue Mode.<br>(ق ر ز أ ل ا ع ض و / ضفخنملا) |  |
| استعادة درجة حرارة اللون الدافئة من EEPROM.                 | Warm (ئفاد)                                       | Color Temp.<br>(ة ر ا ر ح ة ج ر د / نوللا)     |   |
| استعادة درجة حرارة اللون العادية من EEPROM.                 | Normal (يداع)                                     |  |   |
| استعادة درجة حرارة اللون الباردة من EEPROM.                 | Cool (دراب)                                       |  |   |
| استعادة درجة حرارة اللون من EEPROM.                         | User (مدخنتسمل)                                   | Color Gamut<br>(سلسلة الألوان)                 |   |
| لوحة مساحة الألوان القياسية.                                | Panel Native اللوحة الأصلية                       |  |   |
| ناولاً ةحاسم sRGB.  | sRGB  |  |   |
| اكتساب اللون الأحمر من السجل الرقمي.                        | ١٠٠٠٠   | Red (أحمر)                                     |   |
| اكتساب اللون الأخضر من السجل الرقمي.                        | ١٠٠٠٠   | Green (أخضر)                                   |   |
| اكتساب اللون الأزرق من السجل الرقمي.                        | ١٠٠٠٠   | Blue (أزرق)                                    |   |

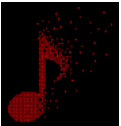
### ملاحظة:

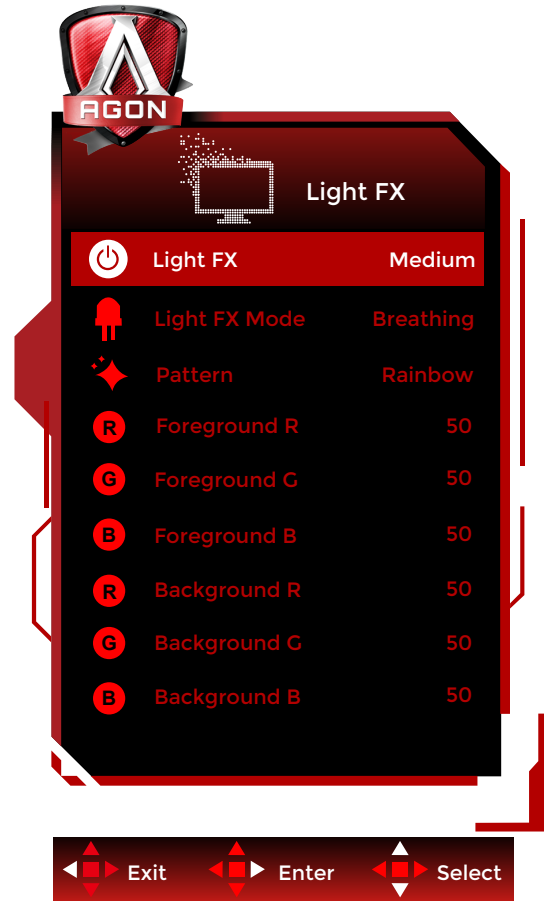
عندما يكون "HDR Mode" (وضع النطاق الديناميكي العالي) أو "HDR" (النطاق الديناميكي العالي) ضمن Brightness (السطوع) معيَّنًا على عدم التشغيل، لا يمكن ضبط جميع العناصر الواقعة ضمن "Color Setup" (إعداد اللون).

عندما يكون الإعداد Color Gamut (سلسلة الألوان) معيَّنًا على sRGB أو لا يمكن ضبط جميع العناصر ضمن Color Setup (إعداد اللون).

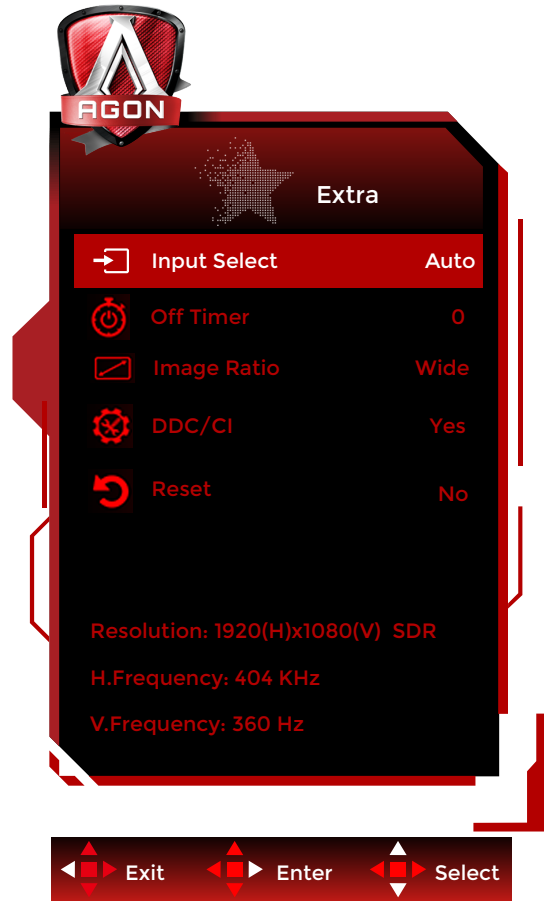
# Audio




|                  |       |        |   |
|------------------|-------|--------|---|
| ضبط مستوى الصوت. | 0-100 | Volume |  |
|------------------|-------|--------|---|



| حدد كثافة المؤثرات الضوئية.  | Off / Low / Medium / Strong  | المؤثرات الضوئية                             |
|--|--|--|
| تحديد وضع مؤثرات ضوئية   | Audio1 (1 توصل) / Audio2 (2 توصل) / Static (تبات) / Dark Point Sweep (حاسبتك) / (تقلظملا قطقنلا) / Gradient Shift (بوانت) / Spread Fill (علم) / (ي جي ردت) / Drip Fill (علم) / (راشنتن ال اب) / Spreading Drip Fill (علم) / (طيقننتال اب) / Breathing (ضبان) / (يراشنتن ال) / Light Point Sweep (حاسبتك) / Zoom (تقرشمل قطقنلا) / Rainbow (موز) / (حزق سوق) / Wave (ضرع) / Flashing (ضيمو) / Demo (يحيضوت ضرع) | وضع المؤثرات الضوئية                         |
| تحديد النمط المؤثرات الضوئية   | Red / Green / Blue/Rainbow (قوس قزح) / User Define (محدد بواسطة المستخدم)  | النمط  |
| يمكن للمستخدم ضبط لون الواجهة الأمامية للمؤثرات الضوئية عند ضبط "النمط" على "محدد من المستخدم" | 0-100  | أمامية حمراء<br>أمامية خضراء<br>أمامية زرقاء |
| يمكن للمستخدم ضبط لون الواجهة الخلفية للمؤثرات الضوئية عند ضبط "النمط" على "محدد من المستخدم"  | 0-100  | خلفية حمراء<br>خلفية خضراء<br>خلفية زرقاء    |



|   |  |  |   |
|---|--|--|---|
| تحديد مصدر إشارة الدخل                  | AUTO (تلقائي) /HDMI-1/HDMI-2 / DP  | Input Select (تحديد الدخل)                 |   |
| تحديد وقت إيقاف DC                      | ٠-٢٤ ساعة  | Off timer (موقت الإيقاف)                   |   |
| تحديد عرض نسبة عرض الصورة إلى ارتفاعها. | Wide / ملء الشاشة / ٤:٣ / ١:١<br>١٧" (٤:٣) / ١٩" (٤:٣) / ١٩" (٥:٤)<br>/ (١٦:٩)W"٢١,٥ / (١٦:١٠)W"١٩ /<br>/ (١٦:٩)W"٢٣ / (١٦:١٠)W"٢٢ /<br>/ (١٦:٩)W" ٢٤ / (١٦:٩)W"٢٣,٦ | Image Ratio (نسبة عرض الصورة إلى ارتفاعها) |  |
| تشغيل/إيقاف تشغيل دعم DDC/CI            | yes or no (نعم أم لا)  | DDC/CI                                     |   |
| إعادة تعيين القائمة على الوضع الافتراضي | Yes or no (نعم أم لا)  | Reset (إعادة تعيين)                        |   |

## OSD Setup (إعدادات المعلومات المعروضة على الشاشة)



|  |                                 |  |  |
|--|---------------------------------|--|--|
| تحديد لغة المعلومات المعروضة على الشاشة  |                                 | Language (اللغة)                       |  |
| ضبط مهلة قائمة المعلومات المعروضة على الشاشة.  | ١٢٠-٥                           | Timeout (المهلة)                       |  |
| إذا كان محتوى الفيديو DP يدعم DP 1.2/1.4 يرجى تحديد DP 1.2/1.4 لإمكانية DP؛ وإلا، فيرجى تحديد DP1.1 تجدر الإشارة إلى أن DP 1.2/1.4 ده بدعم وظيفة المزامنة المجانية | ١,٤/١,٢/١,١                     | إمكاني DP (رازات معينة فقط)            |  |
| ضبط الوضع الأفقي للمعلومات المعروضة على الشاشة   | ١٠٠٠٠                           | H. Position (وضع أفقي)                 |  |
| ضبط الوضع الرأسي للمعلومات المعروضة على الشاشة   | ١٠٠٠٠                           | V. Position (وضع رأسي)                 |  |
| ضبط درجة نقاء قائمة المعلومات المعروضة على الشاشة.   | ١٠٠٠٠                           | Transparence (النقاء)                  |  |
| إظهار رسالة التنكير بالاستراحة إذا استمر المستخدم في العمل لأكثر من ساعة واحدة   | On (تشغيل) أو Off (إيقاف تشغيل) | Break Reminder (رسالة تنكير الاستراحة) |  |

## مؤشر بيان الحالة

| لون مؤشر بيان الحالة | الحالة           |
|----------------------|------------------|
| أزرق                 | أبيض             |
| برتقالي              | وضع إيقاف النشاط |



# استكشاف الأعطال وإصلاحها

| المشكلة والسؤال  | الحلول الممكنة  |
|--|---|
| مؤشر بيان حالة الطاقة غير مضيء                               | تأكد من تشغيل زر الطاقة وتوصيل كبل التيار الكهربائي بمأخذ التيار المورّض وبالشاشة.  |
| عدم ظهور صورة في الشاشة                                      | <ul style="list-style-type: none"> <li>هل كبل الطاقة موصل على نحو صحيح؟</li> <li>تحقق من توصيل كبل الطاقة ومصدر الإمداد بالطاقة.</li> <li>هل تم توصيل كبل الإشارة على النحو الصحيح؟</li> <li>(متصل باستخدام كبل VGA)</li> <li>تحقق من توصيل كبل VGA.</li> <li>(متصل باستخدام كبل HDMI)</li> <li>تحقق من توصيل كبل HDMI.</li> <li>(متصل باستخدام كبل DP)</li> <li>تحقق من توصيل كبل DP.</li> <li>* لا يتوفر دخل VGA/HDMI/DP في كل الطرز.</li> <li>إذا كانت الطاقة في وضع التشغيل، فابدا تشغيل الكمبيوتر مجدداً لعرض الشاشة الأولية (شاشة تسجيل الدخول). إذا ظهرت الشاشة الأولية (شاشة تسجيل الدخول)، فأعد تشغيل الكمبيوتر في الوضع القابل للتطبيق (الوضع الآمن لنظام التشغيل Windows 7/8/10) ثم غير تردد بطاقة الفيديو.</li> <li>(راجع إعداد الدقة الأفضل).</li> <li>إذا لم تظهر الشاشة الأولية (شاشة تسجيل الدخول)، فتواصل مع مركز الصيانة أو الموزع.</li> <li>هل تظهر الرسالة "Input Not Supported" (الدخل غير مدعوم) على الشاشة؟</li> <li>قد تظهر لك هذه الرسالة عندما تتجاوز إشارة بطاقة الفيديو الحد الأقصى للدقة والتردد الذي يمكن للشاشة معالجتهما على نحو سليم.</li> <li>اضبط الحد الأقصى للدقة والتردد اللذين يمكن للشاشة معالجتهما على نحو سليم.</li> <li>تأكد من تثبيت برامج تشغيل شاشة AOC.</li> </ul> |
| الصورة مشوشة وبها ظلال وخيالات                               | اضبط أزرار التحكم في درجة التباين والسطوع.<br>اضغط على مفتاح التشغيل السريع (تلقائي).<br>تأكد من عدم استخدامك كبل امتداد أو صندوق تحويل. يوصى بتوصيل الشاشة مباشرةً بموصل خرج بطاقة الفيديو الموجود بالجزء الخلفي من الكمبيوتر.   |
| تذبذب الصورة أو اهتزازها أو تموجها                           | انقل الأجهزة الكهربائية التي قد تسبب تداخلاً كهربيًا بعيدًا عن الشاشة قدر الإمكان.<br>استخدم أقصى معدل للتحديث تصل إليه الشاشة عند مستوى الدقة الذي تستخدمه.  |
| ثبات الشاشة على <b>Active Off-Mode</b> (تنشيط وضع إيقاف)     | ينبغي أن يكون مفتاح طاقة الكمبيوتر في وضع التشغيل.<br>ينبغي تثبيت بطاقة فيديو الكمبيوتر بشكل محكم في الفتحة المخصصة لها.<br>تأكد من توصيل كبل فيديو الشاشة بالكمبيوتر على نحو سليم.<br>افحص كبل فيديو الشاشة، وتأكد من عدم انثناء أي من الدبابيس الموجودة به.<br>تأكد من أن جهاز الكمبيوتر في وضع التشغيل من خلال الضغط على مفتاح <b>CAPS LOCK</b> من لوحة المفاتيح مع ملاحظة مؤشر <b>CAPS LOCK</b> . يجب أن يكون المؤشر في حالة تشغيل أو إيقاف تشغيل بعد الضغط على المفتاح <b>Caps Lock</b> .  |
| غياب أحد الألوان الأساسية (الأحمر أو الأخضر أو الأزرق)       | افحص كبل فيديو الشاشة، وتأكد من أن المسامير الموجودة به جميعها سليمة.<br>تأكد من توصيل كبل فيديو الشاشة بالكمبيوتر على نحو سليم.  |
| صورة الشاشة لا تظهر في المنتصف أو بالحجم المناسب             | اضبط الوضع الأفقي والوضع الرأسي، أو اضغط على مفتاح التشغيل السريع (تلقائي).   |
| وجود عيوب بألوان الصورة (اللون الأبيض لا يظهر بلونه الطبيعي) | اضبط الألوان الأساسية -أحمر وأخضر وأزرق- أو حدد درجة الحرارة اللونية.   |
| ظهور تشويش أفقي أو رأسي في الشاشة                            | استخدم وضع إيقاف التشغيل بنظام التشغيل Windows 7/8/10 لضبط الساعة والتركيز البؤري.<br>اضغط على مفتاح التشغيل السريع (تلقائي).   |
| اللوائح التنظيمية والخدمة                                    | يرجى الرجوع إلى معلومات اللوائح التنظيمية والخدمة المتوفرة في الدليل المسجل على القرص المضغوط أو عبر الموقع <a href="http://www.aoc.com">www.aoc.com</a> (للعثور على الطراز الذي اشتريته في بلدك وللعثور على معلومات اللوائح التنظيمية والخدمة في صفحة الدعم).  |

# المواصفات

## مواصفات عامة

|   |                                 |                 |
|---|---------------------------------|-----------------|
| AG271FK   | اسم الطراز                      |                 |
| شاشة LCD ملونة تعمل بتقنية TFT                  | نظام التشغيل                    |                 |
| ٥,٨٦ سم فُطري                                   | مقاس الصورة المعروض             | اللوحة          |
| ٠,٣١٠٨ مم (أفقي) x ٠,٣١٠٨ مم (رأسي)             | درجة البكسل                     |                 |
| ٦١ نول نويلم                                    | ألوان الشاشة                    |                 |
| من ٣٠ إلى ٢٨٠ كيلوهرتز (HDMI)                   | نطاق المسح الأفقي               |                 |
| من ٣٠ إلى ٥٩٠ كيلوهرتز (DP)                     | حجم المسح الأفقي (الحد الأقصى)  |                 |
| ٥٩٦,٧٣٦ مم                                      |                                 |                 |
| من ٤٨ إلى ٢٤٠ هرتز (HDMI)                       | نطاق المسح الرأسى               |                 |
| من ٤٨ إلى ٥٢٠ هرتز (DP)                         | حجم المسح الرأسى (الحد الأقصى)  |                 |
| ٣٣٥,٦٦٤ مم                                      |                                 |                 |
| ١٠٨٠x١٩٢٠ عند ٦٠ هرتز                           | مستوى الدقة الأمثل المعد مسبقاً | أخرى            |
| ١٠٨٠x١٩٢٠ عند ٢٤٠ هرتز (HDMI)                   | مستوى الدقة الأمثل المعد مسبقاً |                 |
| ١٠٨٠x١٩٢٠ عند ٥٢٠ هرتز (DP)*                    |                                 |                 |
| VESA DDC٢B/CI                                   | التوصيل والتشغيل                |                 |
| ٠,٦A, ~٢٠V                                      | مصدر التيار                     |                 |
| المعتاد (السطوع الافتراضى والتباين)             |                                 |                 |
| ٣٣ وات  |                                 |                 |
| الحد الأقصى (السطوع = ١٠٠، التباين = ١٠٠)       | استهلاك الطاقة                  |                 |
| وضع السكون                                      |                                 |                 |
| ٠,٥ وات   |                                 |                 |
| HDMIx2 / DPx2 / USBx2 / USB Upstream / Earphone | نوع الموصل                      |                 |
| قابل للفك                                       | نوع كبل الإشارة                 | الخصائص المادية |
| 2 x 5 وات                                       | سماعة مدمجة (النموذجي)          |                 |
| من 0 إلى 40 درجة                                | التشغيل                         | درجة الحرارة    |
| من -25 إلى 55 درجة                              | عدم التشغيل                     |                 |
| من 10% إلى 85% (في حالة عدم التكتيف)            | التشغيل                         | الرطوبة         |
| من 5% إلى 93% (في حالة عدم التكتيف)             | عدم التشغيل                     |                 |
| من 0 إلى 5000 متر (من 0 إلى 16404 قدمًا)        | التشغيل                         | الارتفاع        |
| من 0 إلى 12192 مترًا (من 0 إلى 40000 قدم)       | عدم التشغيل                     |                 |



## أوضاع العرض المعدة مسبقاً

| التردد الرأسي (هرتز) | التردد الأفقي (كيلو هرتز) | الدقة (ZH1±)    | قياسي            |
|----------------------|---------------------------|-----------------|------------------|
| 59.94                | 31.469                    | 640x480@60Hz    | VGA              |
| 72.809               | 37.861                    | 640x480@72Hz    |                  |
| 75                   | 37.5                      | 640x480@75Hz    |                  |
| 99.826               | 50.313                    | 640x480@100Hz   |                  |
| 119.72               | 60.938                    | 640x480@120Hz   |                  |
| 56.25                | 35.156                    | 800x600@56Hz    | SVGA             |
| 60.317               | 37.879                    | 800x600@60Hz    |                  |
| 72.188               | 48.077                    | 800x600@72Hz    |                  |
| 75                   | 46.875                    | 800x600@75Hz    |                  |
| 99.778               | 62.76                     | 800x600@100Hz   |                  |
| 119.972              | 76.302                    | 800x600@120Hz   | XGA              |
| 60.004               | 48.363                    | 1024x768@60Hz   |                  |
| 70.069               | 56.476                    | 1024x768@70Hz   |                  |
| 75.029               | 60.023                    | 1024x768@75Hz   |                  |
| 99.811               | 80.448                    | 1024x768@100Hz  |                  |
| 119.989              | 97.551                    | 1024x768@120Hz  | SXGA             |
| 60.02                | 63.981                    | 1280x1024@60Hz  |                  |
| 75.025               | 79.976                    | 1280x1024@75Hz  |                  |
| 60                   | 67.5                      | 1920x1080@60Hz  | FHD              |
| 120.003              | 132.603                   | 1920x1080@120Hz |                  |
| 144                  | 162.003                   | 1920x1080@144Hz |                  |
| 240.002              | 269.042                   | 1920x1080@240Hz |                  |
| 300                  | 336.3                     | 1920x1080@300Hz | FHD(for DP only) |
| 360.002              | 403.562                   | 1920x1080@360Hz |                  |
| 480.001              | 538.081                   | 1920x1080@480Hz |                  |
| 500                  | 560.5                     | 1920x1080@500Hz |                  |
| 520                  | 582.92                    | 1920x1080@520Hz |                  |
| IBM MODES            |                           |                 |                  |
| 70.087               | 31.469                    | 640x350@70Hz    | DOS              |
| 70.087               | 31.469                    | 720x400@70Hz    | DOS              |
| MAC MODES            |                           |                 |                  |
| 66.667               | 35                        | 640x480@67Hz    | VGA              |
| 74.551               | 49.725                    | 832x624@75Hz    | SVGA             |
| 74.927               | 60.241                    | 1024x768@75Hz   | XGA              |

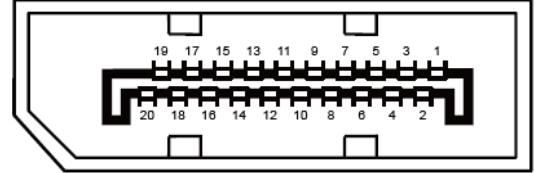
ملاحظة: وفقاً لمعيار VESA (جمعية معايير إلكترونيات الفيديو)، قد يحدث خطأ معين (+/- 1 هرتز) عند حساب معدل التحديث (تردد المجال) لأنظمة التشغيل وبطاقات الرسومات المختلفة. لتحسين التوافق، تم تقريب معدل التحديث الاسمي لهذا المنتج. يرجى الرجوع إلى المنتج الفعلي.

## تعيين الدبابيس



كبل الإشارة لشاشة عرض ملونة ذو 19 دبوس

| رقم الدبوس | اسم الإشارة         | رقم الدبوس | اسم الإشارة             | رقم الدبوس | اسم الإشارة           |
|------------|---------------------|------------|-------------------------|------------|-----------------------|
| .١         | بيانات TMDS +٢      | .٩         | بيانات TMDS -٠          | .١٧        | DDC/CEC أرضي          |
| .٢         | حائل لبيانات TMDS ٢ | .١٠        | ساعة +TMDS              | .١٨        | الطاقة +٥ فولت        |
| .٣         | بيانات TMDS -٢      | .١١        | TMDS Clock Shield       | .١٩        | اكتشاف التشغيل السريع |
| .٤         | بيانات TMDS +١      | .١٢        | ساعة -TMDS              |            |                       |
| .٥         | حائل لبيانات TMDS ١ | .١٣        | CEC                     |            |                       |
| .٦         | بيانات TMDS -١      | .١٤        | محفظة (N.C. على الجهاز) |            |                       |
| .٧         | بيانات TMDS +٠      | .١٥        | SCL                     |            |                       |
| .٨         | حائل لبيانات TMDS ٠ | .١٦        | SDA                     |            |                       |



كبل الإشارة لشاشة عرض ملونة ذو 20 دبوس

| رقم الدبوس | اسم الإشارة   | رقم الدبوس | اسم الإشارة           |
|------------|---------------|------------|-----------------------|
| 1          | (ML_Lane 3 (n | 11         | أرضي                  |
| 2          | GND           | 12         | (ML_Lane 0 (p         |
| 3          | (ML_Lane 3 (p | 13         | التهيئة ١             |
| 4          | (ML_Lane 2 (n | 14         | التهيئة ٢             |
| 5          | GND           | 15         | (AUX_CH(p             |
| 6          | (ML_Lane 2 (p | 16         | أرضي                  |
| 7          | (ML_Lane 1 (n | 17         | (AUX_CH(n             |
| 8          | GND           | 18         | اكتشاف التشغيل السريع |
| 9          | (ML_Lane 1 (p | 19         | استعادة DP_PWR        |
| 10         | (ML_Lane 0 (n | 20         | DP_PWR                |

## التوصيل والتشغيل

### خاصية DDC2B للتوصيل والتشغيل

تتمتع هذه الشاشة بإمكانيات VESA DDC2B المتوافقة مع معيار VESA DDC. وتتيح هذه الخاصية للشاشة إمكانية إبلاغ النظام المضيف بهويته كما أنها تقوم بتوصيل معلومات إضافية عن إمكانيات العرض الخاصة به، وذلك وفقاً لمستوى DDC المستخدم.

وتعد DDC2B إحدى قنوات البيانات ثنائية الاتجاه القائمة على بروتوكول I2C، يمكن للنظام المضيف من طلب معلومات عن البيانات التعريفية الممتدة لشاشة العرض (EDID) الخاصة بقناة DDC2B.