



Korisnički priručnik za
LCD monitor
AG276FK

AOC

Sigurnost	1
Nacionalne konvencije	1
Napajanje	2
Instalacija	3
Čišćenje	4
Ostalo.....	5
Priprema	6
Sadržaj pakiranja	6
Postavite stalak i bazu	7
Podešavanje kuta gledanja	8
Priključivanje monitora	9
Pričvršćenje zidnog nosača	10
Funkcija Adaptive-Sync	12
HDR	13
Prilagođavanje.....	14
Prečaci	14
Brza promjena.....	15
Vodič za tipke OSD (izbornik)	16
OSD Setting (OSD postavke).....	18
Game Setting (Podešavanje za igre).....	19
Luminance (Osvjetljenje)	21
PIP Setting (Podešavanje slike u slici (PIP))	23
Color Setup (Podešavanje boja).....	25
Audio.....	26
Light FX	27
Extra (Dodatno)	28
OSD Setup (Podešavanje OSD).....	29
LED indikator.....	30
Rješavanje problema.....	31
Tehnički podaci.....	32
Opći podaci	32
Podešeni režimi prikaza	33
Raspored kontakata	34
Uključi i radi.....	35

Sigurnost

Nacionalne konvencije

Sljedeća potpoglavlja opisuju konvencije znakovlja koje se koristi u ovom dokumentu.

Napomene, mjere opreza i upozorenja

Kroz cijeli ovaj vodič, odlomci teksta mogu biti pridodani određenoj ikoni i ispisani u kosom ili naglašenom fontu. Ovi odlomci se napomene, mjere opreza i upozorenja i oni se koriste na ovaj način:



NAPOMENA: NAPOMENA ukazuje na važnu informaciju koja vam pomaže da bolje koristite svoj računalni sustav.




OPREZ: MJERA OPREZA ukazuje na moguću opasnost od oštećivanja hardvera ili gubitka podataka te vas upućuje kako da izbjegnute problem.





UPOZORENJE: UPOZORENJE ukazuje na moguću tjelesnu ugroženost i upućuje vas kako da je izbjegnute. Neka upozorenja mogu se pojaviti u alternativnim oblicima i ne moraju biti pridodana ikonama. U takvim slučajevima nadležna tijela vlasti propisuju posebni način upozorenja.

Napajanje


 Monitor se smije napajati samo iz izvora napajanja koji je naveden na natpisnoj pločici. Ako niste sigurni koji vrstu napajanja imate doma, potražite savjet trgovca ili lokalne elektrodistribucije.

 Monitor je opremljen trolnim utikačem s uzemljenjem koji posjeduje treći kontakt (uzemljenje). Ovaj utikač odgovara samo za utičnicu s uzemljenjem kao zaštitom od dodirnog napona. Ako utičnica ne odgovara trolnom utikaču, kvalificirani električar mora izvršiti instalaciju ispravne utičnice ili morate koristiti adapter za uzemljenje. Nemojte onesposobiti sigurnosnu namjenu zaštitnog utikača.

 Izvucite utikač uređaja iz utičnice za vrijeme nevremena s grmljavinom ili ako uređaj nećete koristiti u dužem vremenskom periodu. Ovim ćete zaštititi monitor od oštećenja koja mogu nastati od prenaponskih udarnih valova.

 Nemojte preopterećivati razdjelnike i produžne kablove. Preopterećenje može dovesti do požara ili električnog udara.

 Kako biste osigurali zadovoljavajući rad, monitor koristite samo s UL računalima koja imaju odgovarajuće utičnice s oznakom 100 - 240 V, min. 5 A.

 Zidna utičnica mora se ugraditi u blizini uređaja i pristup do nje mora biti lak.

 Za upotrebu samo s priključenim adapterima napajanja

Instalacija

! Nemojte postavljati monitor na nestabilna kolica, stalak tronožac, nosač ili stol. Ako dođe do pada monitora, to može dovesti ozljeđivanja osoba i izazvati ozbiljna oštećenja uređaja. Koristite samo kolica, postolje, tronožac, nosač ili stol koji preporučuje proizvođač ili se prodaje uz ovaj proizvod. Slijedite upute proizvođača za ugradnju proizvoda te koristite dodatnu opremu za postavljanje koju je preporučio proizvođač. Proizvod na kolicima pomičite oprezno.

! Nikad ne gurajte predmete u proreze na kućištu monitora. Može oštetiti dijelove kruga i tako prouzročiti požar ili električni udar. Nikad ne izlijevajte tekućine po monitoru.

! Nemojte prednji dio uređaja stavljati na pod.

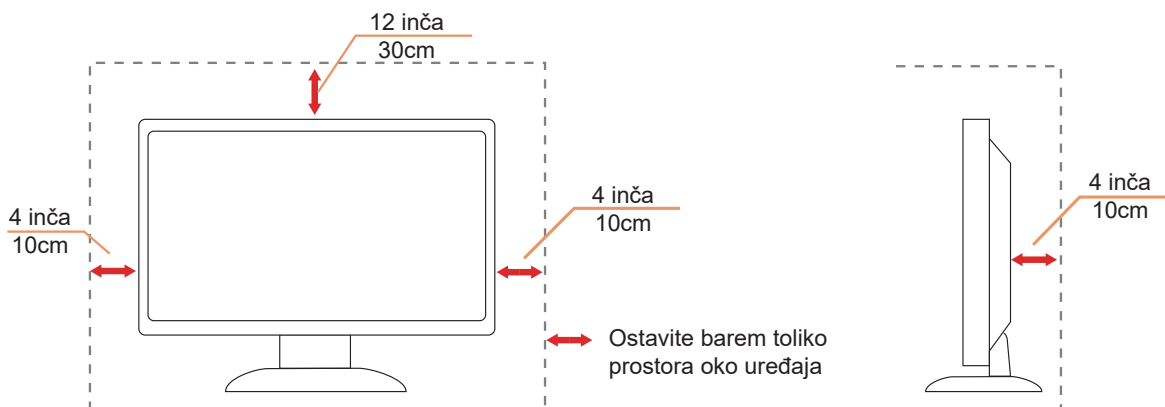
! Ako želite monitor postaviti na policu ili zid, koristite se priborom za ugradnju koji je odobrio proizvođač i slijedite odgovarajuće upute.

! Ostavite nešto prostora oko monitora kao što je ispod prikazano. U protivnom će cirkulacija zraka biti nedovoljna te stoga pregrijavanje može dovesti do požara ili oštećenja monitora.

! Da ne dođe do mogućih oštećenja, primjerice, do odljepljivanja ploče od okvira, pazite da se monitor ne nagne za više od -5 stupnjeva prema dolje. Ako se prekorači maksimalni kut nagiba od -5 stupnjeva prema dolje, oštećenja monitora neće biti obuhvaćena jamstvom.

Dolje pogledajte podatke o preporučenim područjima za ventilaciju oko monitora kad monitor montirate na zid ili na stalak:

Ugrađeno na postolju



Čišćenje

⚠ Redovito čistite ormarić mekom, vodom navlaženom krpom.


⚠ Prilikom čišćenja koristite krpu od mekog pamuka ili mikrovlakana. Krpa mora biti malo vlažna, odnosno gotovo suha, ne dopustite ulazak tekućine u kućište.



⚠ Isključite prije čišćenja kabel za napajanje iz električne utičnice.

Ostalo

 Ako se iz proizvoda širi čudan miris, zvuk ili dim, ODMAH isključite utikač iz utičnice za napajanje i pozovite servisni centar.

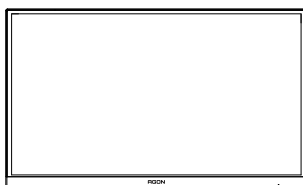
 Pripazite da ventilacijski otvori ne budu zaklonjeni stolom ili zastorom.

 LCD monitor nemojte za vrijeme rada izlagati jakim vibracijama ili udarcima.

 Ne udarajte i ne ispuštajte monitor prilikom rada ili prijenosa.

Priprema

Sadržaj pakiranja



Monitor

*



Quick Start Guide

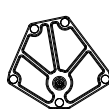
*



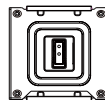
Warranty Card



Stand



Base



Wall Mount Bracket



Screwdriver



Screws



Power Cable



Adapter

*



DP Cable

*



HDMI Cable

*



Audio Cable

*



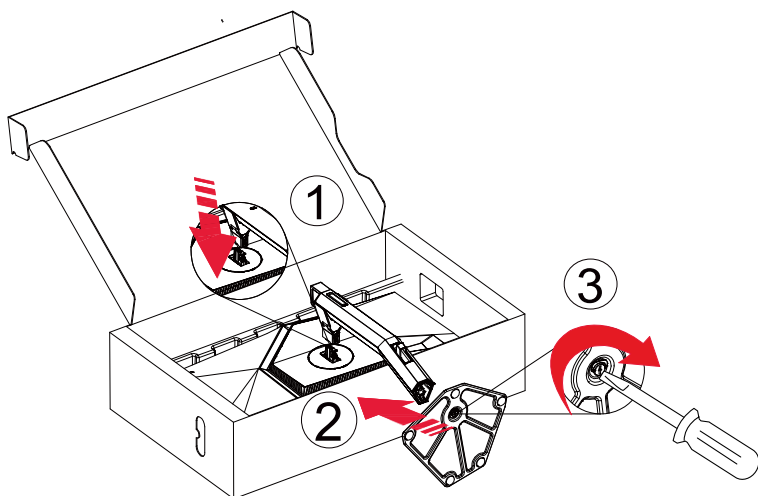
USB Cable

*Svi signalni kabeli se ne isporučuju za sve zemlje i regije. Potvrdu potražite u lokalnoj trgovini ili u AOC zastupništvu.

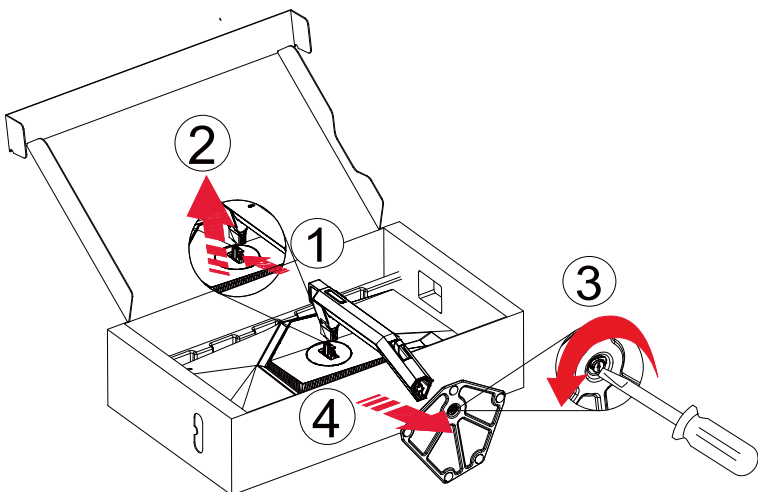
Postavite stalak i bazu

Bazu postavite ili uklonite u skladu sa sljedećim koracima.

Postavljanje:



Skidanje:



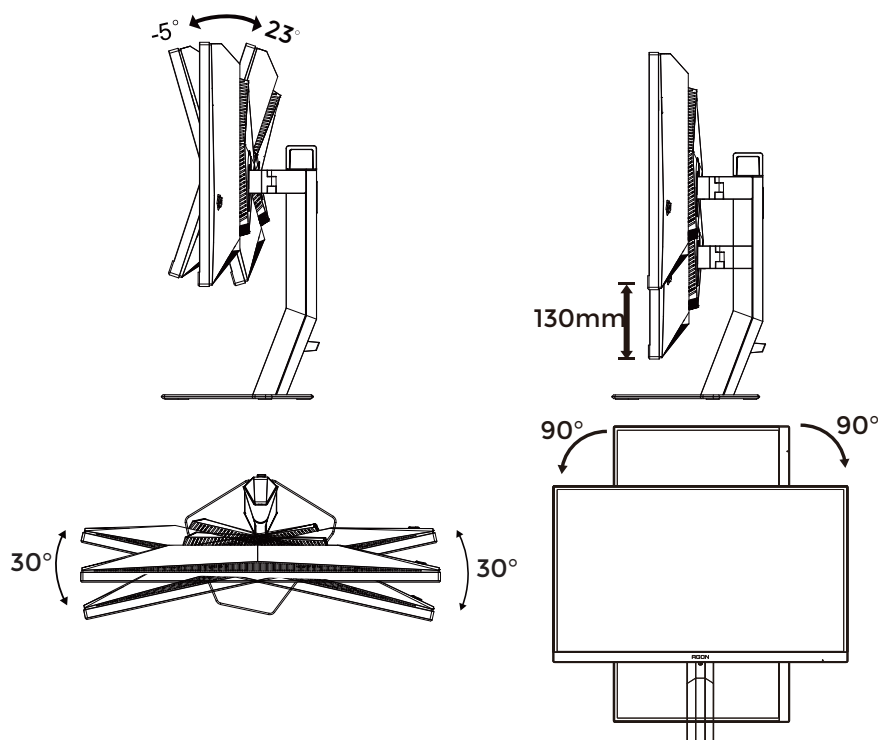
* Dizajn zaslona može se razlikovati od prikazanog.

Podešavanje kuta gledanja

Za optimalno gledanje preporučuje se gledanje potpuno srijeda u monitor, zatim podešavanje kuta monitora prema vlastitim željama.

Držite stalak tako da ne prevrnete monitor pri podešavanju kuta monitora.

Monitor možete podešavati kako je navedeno:



NAPOMENA:

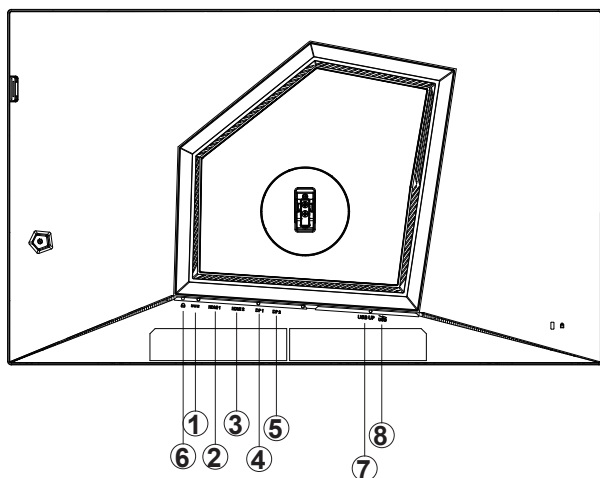
Ne dodirujte LCD zaslon dok mijenjate kut monitora. Dodirivanje LCD zaslona može prouzročiti oštećenje.

Upozorenje:

1. Da ne dođe do mogućih oštećenja zaslona kao što je odljepljivanje ploče, pazite da se monitor ne nagne za više od -5 stupnjeva prema dolje.
2. Ne pritišćite zaslon prilikom podešavanja kuta monitora. Držite samo za okvir.

Priključivanje monitora

Priključivanje kabela na stražnjoj strani monitora.



1. Ulaz
2. HDMI1
3. HDMI2
4. DP1
5. DP2
6. Slušalice
7. USB3.2 Gen1 ulaz
8. USB3.2 Gen1 priključak + brzo punjenje

Priključivanje na računalo

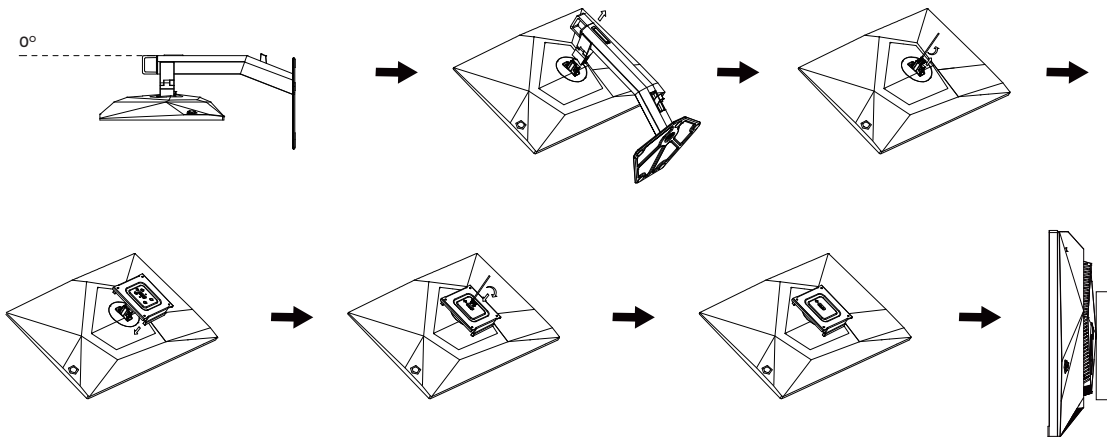
1. Kabel za napajanje čvrsto ukopčajte sa stražnje strane monitora.
2. Isključite računalo i iskopčajte kabel za napajanje.
3. Priključite signalni kabel monitora na video priključak na računalo.
4. Ukopčajte kabel za napajanje računala i monitora u obližnju utičnicu.
5. Uključite računalo i monitor.

Ako monitor prikazuje sliku, instalacija je dovršena. Ako na monitoru nema slike, pogledajte poglavlje Rješavanje problema.

Zbog zaštite opreme, uvijek isključite računalo i LCD monitor prije međusobnog povezivanja.

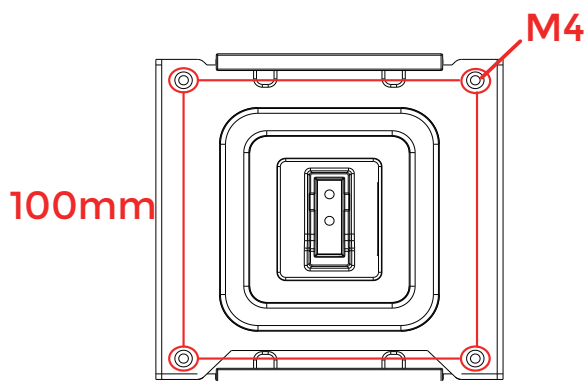
Pričvršćenje zidnog nosača

Pripreme za postavljanje zidnog nosača

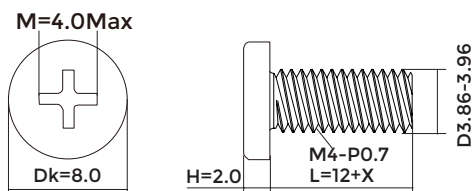



Ovaj monitor može se postaviti na zidni nosač koji se kupuje odvojeno. Prije ovog postupka odvojite napajanje. Slijedite ove korake:

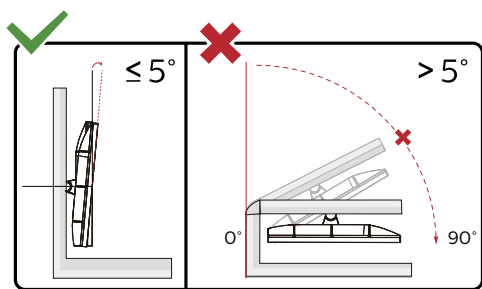
1. Skinite osnovu.
2. Slijedite upute proizvođača za sastavljanje zidnog nosača.
3. Postavite zidni nosač na stražnju stranu monitora. Centrirajte otvore na na zidnom nosaču s otvorima na stražnjoj strani monitora.
4. Ponovno spojite kablove. U korisničkim uputama koje ste dobili uz zidni nosač, potražite upute za ugradnju zidnog nosača na zid.



Specifikacija vijaka za vješanje na zid: M4*(12+X) mm (X=debljina nosača za zidnu ugradnju)



 Napomena: rupe za vijke nisu dostupne na svim VESA kompatibilnim modelima; molimo provjerite kod svojeg lokalnog prodavača ili na AOC-ovom prodajnom odjelu..



* Dizajn zaslona može se razlikovati od prikazanog.

Upozorenje:

1. Da ne dođe do mogućih oštećenja zaslona kao što je odljepljivanje ploče, pazite da se monitor ne nagne za više od -5 stupnjeva prema dolje.
2. Ne pritišćite zaslon prilikom podešavanja kuta monitora. Držite samo za okvir.

Funkcija Adaptive-Sync

1. Funkcija Adaptive-Sync (Adaptivna sinkronizacija) radi s DP/HDMI
2. Kompatibilna grafička kartica: Preporučeni popis pronađite u nastavku, a možete i provjeriti na adresi www.AMD.com

Grafičke kartice

- Radeon™ RX Vega series
- Radeon™ RX 500 series
- Radeon™ RX 400 series
- Radeon™ R9/R7 300 series (osim R9 370/X, R7 370/X, R7 265)
- Radeon™ Pro Duo (2016)
- Radeon™ R9 Nano series
- Radeon™ R9 Fury series
- Radeon™ R9/R7 200 series (osim R9 270/X, R9 280/X)

Procesori

- AMD Ryzen™ 7 2700U
- AMD Ryzen™ 5 2500U
- AMD Ryzen™ 5 2400G
- AMD Ryzen™ 3 2300U
- AMD Ryzen™ 3 2200G
- AMD PRO A12-9800
- AMD PRO A12-9800E
- AMD PRO A10-9700
- AMD PRO A10-9700E
- AMD PRO A8-9600
- AMD PRO A6-9500
- AMD PRO A6-9500E
- AMD PRO A12-8870
- AMD PRO A12-8870E
- AMD PRO A10-8770
- AMD PRO A10-8770E
- AMD PRO A10-8750B
- AMD PRO A8-8650B
- AMD PRO A6-8570
- AMD PRO A6-8570E
- AMD PRO A4-8350B
- AMD A10-7890K
- AMD A10-7870K
- AMD A10-7850K
- AMD A10-7800
- AMD A10-7700K
- AMD A8-7670K
- AMD A8-7650K
- AMD A8-7600
- AMD A6-7400K

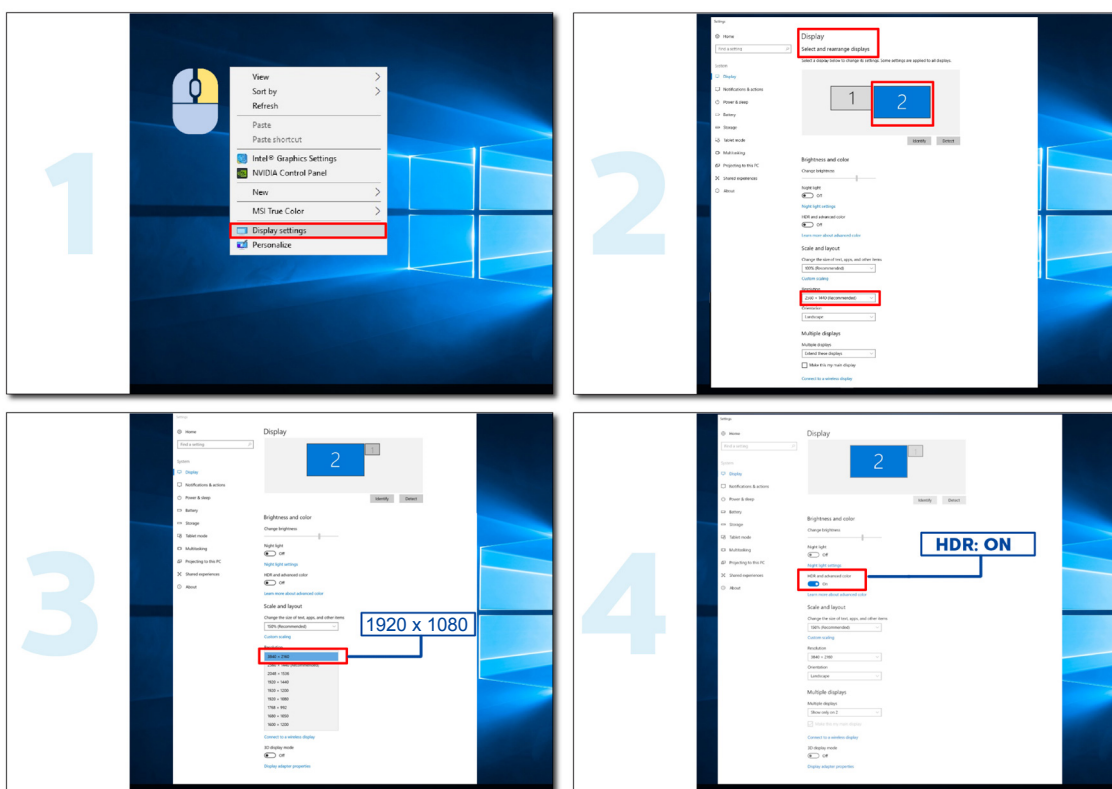
HDR

Kompatibilno s ulaznim signalima u HDR10 formatu.

Zaslon može automatski aktivirati HDR funkciju ako su uređaj za reprodukciju i sadržaj kompatibilni. Više informacija o kompatibilnosti uređaja i sadržaja zatražite od proizvođača uređaja i dobavljača sadržaja. Odaberite "ISKLJUČENO" za HDR funkciju kada nema potrebe za automatskim aktiviranjem funkcije.

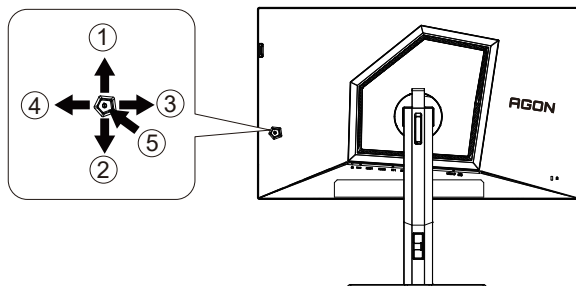
Napomena:

1. Za DisplayPort/HDMI sučelje u verzijama sustava WIN10 nižima (starijima) od V1703.
2. Dostupno je samo HDMI sučelje i DisplayPort sučelje ne može raditi s V1703 verzijom sustava WIN10.
3. 3840x2160 pri 50 Hz/60 Hz se ne preporučuje i koristi se u računalu samo za UHD plejer ili Xbox-ove / PS4-Pro.
 - a. Razlučivost zaslon postavljena je na 1920*1080.
 - b. Nakon ulaska u aplikaciju, najbolji HDR efekt može se postići kada se razlučivost promijeni na 1920*1080 (ako je dostupna).



Prilagodavanje

Prečaci



1	Source (Izvor) / Gore
2	Dolje
3	Način rada za igru/Lijevo
4	Zdesna
5	Napajanje/ Izbornik/Unos

Napajanje/Izbornik/Unos

Pritisnite gumb za napajanje za uključivanje monitora.

Kad se ne prikazuje OSD izbornik, pritisnite za prikaz OSD izbornika ili potvrdu izbora. Za isključivanje monitora držite pritisnutim oko 2 sekunde.

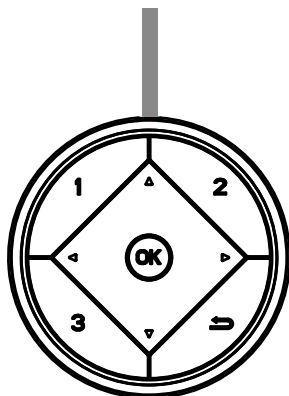
Način rada za igru/Lijevo

Kada se ne prikazuje OSD izbornik, pritisnite tipku "Lijevo" za otvaranje funkcije načina igre, zatim pritisnite tipku "Lijevo" ili "Desno" za odabir načina igre (FPS1, FPS2, FPS3, RTS, Utrke, Igrač 1, Igrač 2 ili Igrač 3) na osnovi različitih vrsta igre.

Izvor/Gore

Kada je OSD zatvoren, pritiskom na gumb Izvor će se konfigurirati funkcija tipkovničkog prečaca.

Brza promjena



Kad nema OSD izbornika, pritisnite tipku ◀ za otvaranje funkcije načina igre, zatim pritisnite tipku ◀ ili ▶ za odabir načina igre (FPS, RTS, Utrke, Igrač 1, Igrač 2 ili Igrač 3), na osnovi različitih vrsta igre..



Kad se ne prikazuje OSD izbornik, pritisnite gumb ▶ kako biste aktivirali traku za podešavanje opcije upravljanje sjenama, pritisnite ◀ or ▶ kako biste podesili kontrast za jasnu sliku.

Menu/OK

Ako nema OSD izbornika, pritisnite za prikaz OSD izbornika ili potvrdite odabir.



Kad je OSD zatvoren, pritiskom na gumb ▲ će se konfigurirati funkcija tipkovničkog prečaca.



Kada nema OSD-a, pritisnite gumb Dial Point (Mjesto biranja) radi prikaza/skrivanja mjesta biranja..

1:

Pritisnite gumb 1 za odabir načina Igrač 1

2:

Pritisnite gumb 2 za odabir načina Igrač 2

3:

Pritisnite gumb 3 za odabir načina Igrač 3

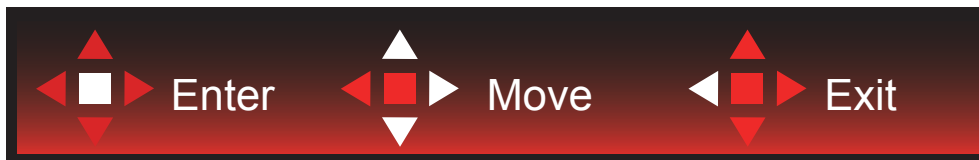


Pritisnite za izlaz iz OSD.

Vodič za tipke OSD (izbornik)



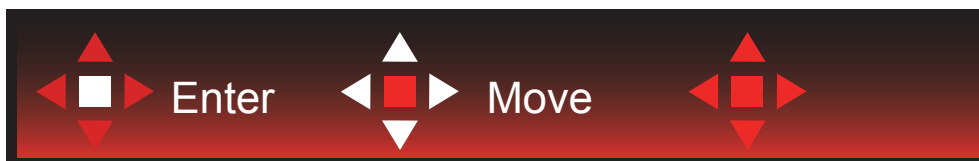
Enter: Tipku Enter koristite za ulaz na sljedeću razinu OSD izbornika
Move (Premještanje): Tipkama za slijeva/gore/dolje premjestite odabir OSD izbornika
Exit (Izlaz): Izlaz iz OSD izbornika vrši se tipkom Exit



Enter: Tipku Enter koristite za ulaz na sljedeću razinu OSD izbornika
Move (Premještanje): Tipkama za zdesna/gore/dolje premjestite odabir OSD izbornika
Exit (Izlaz): Izlaz iz OSD izbornika vrši se tipkom Exit



Enter: Tipku Enter koristite za ulaz na sljedeću razinu OSD izbornika
Move (Premještanje): Tipkama za gore/dolje premjestite odabir OSD izbornika
Exit (Izlaz): Izlaz iz OSD izbornika vrši se tipkom Exit



Move (Premjesti): Tipkama za lijevo/desno/gore/dolje pomičite odabir OSD izbornika



Exit (Izlaz): Tipkom za lijevo možete se vratiti na prethodnu razinu OSD izbornika
Enter: Tipku za desno koristite za ulaz na sljedeću razinu OSD izbornika
Select (Odabir): Tipkama za gore/dolje pomičite odabir OSD izbornika



Enter: Tipkom Enter provedite postavke OSD izbornika i vratite se na prethodnu razinu OSD izbornika
Select (Odabir): Tipkom za dolje prilagodite postavku OSD izbornika



Select (Odabir): Tipkama za gore/dolje prilagodite postavku OSD izbornika

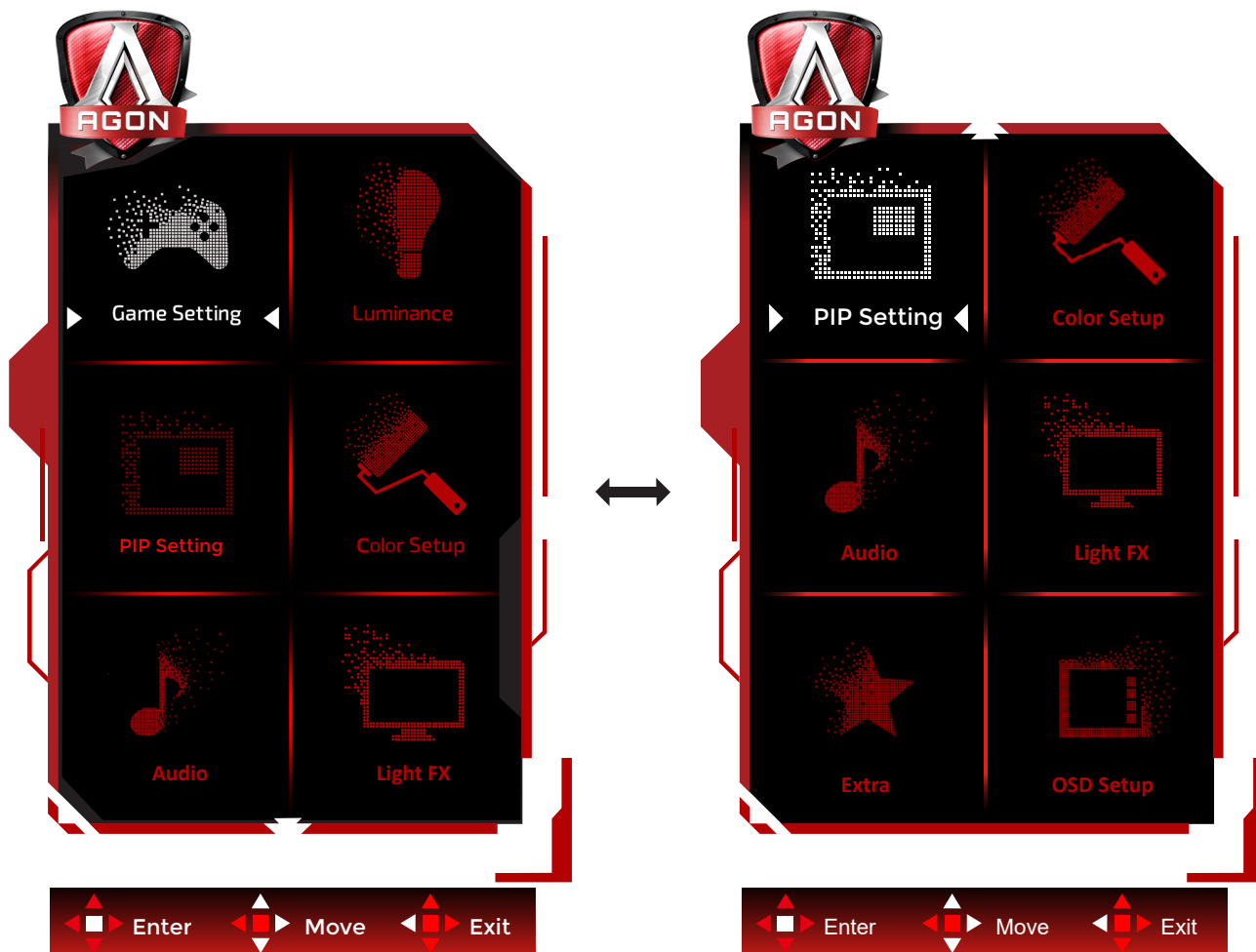


Enter: Tipkom Enter vratite se na prethodnu razinu OSD izbornika

Select (Odabir): Tipkama za lijevo/desno prilagodite postavku OSD izbornika

OSD Setting (OSD postavke)

Osnovne i jednostavne upute za upravljačke tipke.




- 1). Pritisnite gumb IZBORNIK da se aktivira OSD prozor.
- 2). U vodiču za tipke potražite upute za pomicanje ili odabir (prilagodbu) postavki OSD izbornika.
- 3). Funkcija zaključavanja/otključavanja OSD izbornika: Za zaključavanje ili otključavanje OSD izbornika pritisnite gumb Doljei držite 10 sekundi dok OSD funkcija nije aktivna.

Napomene:

- 1). Ako uređaj ima samo jedan ulazni signal, neće se moći podešavati "Input Select" (izbor ulaza).
- 2). ECO načini (osim standardnog načina) i DCR način , za ova četiri stanja od kojih samo jedno može postojati.

Game Setting (Podešavanje za igre)



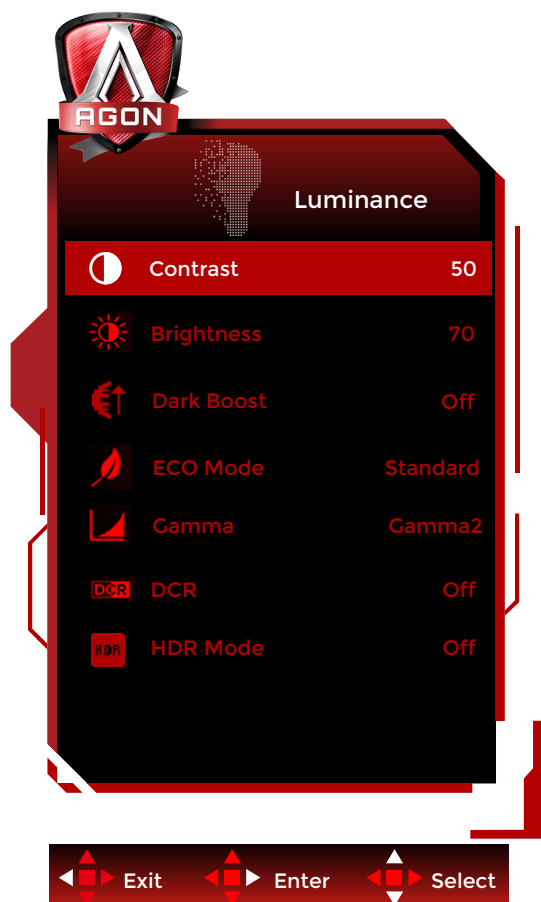
	Game Mode (Način rada za igru)	FPS1	Za igranje FPS1/FPS2/FPS3 (pucačine u prvom licu) igara. Poboljšava detalje u crnoj zoni tamnih scena.
		FPS2	
		FPS3	
		RTS	Za igranje RTS-a (strategija u stvarnom vremenu). Poboljšava kvalitetu slike.
		Racing (Utrke)	Za igre utrka, osigurava najbrže vrijeme reakcije i visoko zasićenje boja.
		Gamer 1 (Igrač 1)	Osobne postavke korisnika spremaju se kao Gamer 1 (Igrač 3).
		Gamer 2 (Igrač 1)	Osobne postavke korisnika spremaju se kao Gamer 2 (Igrač 3).
		Gamer 3 (Igrač 1)	Osobne postavke korisnika spremaju se kao Gamer 3 (Igrač 3).
		Off (Isključen)	Nema optimizacije u načinu rada za igre.
	Shadow Control (Upravljanje sjenama)	0-20	Zadana postavka za upravljanje sjenama je 0, krajnji korisnik može prilagoditi na vrijednost između 0 i 20 ili 0, za povećanje kontrasta za jasnu sliku. 1. Ako je slika previše tamna za jasan prikaz detalja, odaberite postavku između 0 i 20 za jasniji prikaz slike. 2. Ako je slika previše svijetla za jasan prikaz detalja, odaberite postavku između 20 i 0 za jasniji prikaz slike.
	Game Color (Boje u igrama)	0-20	Boja igre nudi razinu 0-20 za podešavanje zasićenja radi što bolje slike
	Sniper Scope	Off (isključeno) /1.0/1.5/2.0	Lokalno zumiranje radi lakšeg ciljanja prilikom pucanja.


	MBR	0-20	MBR (Motion Blur Reduction - smanjenje zamućenosti pokreta) pruža 0-20 razina podešavanja za smanjenje zamućenosti pokreta. Napomena: 1. Funkcija MBR može se podesiti kada je prilagodljiva sinkronizacija uključena i kada je brzina osvježavanja ≥ 75 Hz. 2. Svjetlina zaslona će se smanjivati s povećanjem podešene vrijednosti.
	MBR Sync (MBR sinkronizacija)	On(Uključeno)/ Off (isključeno)	Onemogućuje ili omogućuje MBR sinkronizaciju (uklanjanje zamućenja pokreta). Napomena: Funkcija MBR sinkronizacija može se prilagoditi kada je Adaptive-Sync uključen, a brzina osvježavanja ≥ 75 Hz.
	Adaptive-Sync	On(Uključeno)/ Off (isključeno)	Omogućavanje i onemogućavanje funkcije Adaptive-Sync.
	Overdrive (Prekoračenje)	Weak (Slab)	Prilagodite vrijeme odziva
		Medium (Umjereno)	
		Strong (Jako)	
		Boost(Pogurati)	
		Off (Isključeno)	
	Low input Lag (Malo kašnjenje ulaznog signala)	On(Uključeno)/ Off (isključeno)	Kako biste smanjili kašnjenje ulaznog signala, isključite međumemoriju za grafiku
	QuickSwitch LED	On(Uključeno)/ Off (isključeno)	Omogućavanje i onemogućavanje funkcije QuickSwitch LED.
	Over Clock (Brojač slika)	On(Uključeno)/ Off (isključeno)	Ugasi ili uključi preko sat.

Napomena:

1. Kada je "HDR način rada" u "Podešavanje slike" postavljen na neisključeno, "Kontrola sjene" i "Boja igre" neće se moći podešavati.
2. Kada je "HDR" u "Podešavanje slike" postavljen na neisključeno, "Način rada za igre", "Kontrola sjene", "Boje igre", "MBR" i "Pojačanje" neće se moći podešavati ni odabrati.
3. Kada je Color Gamut (Gama boja) pod Color Setup (Podešavanje boja) postavljeno na sRGB, stavke Shadow Control (Upravljanje sjenama) i Game Color (Boje u igrama) nije moguće podešavati.

Luminance (Osvjetljenje)



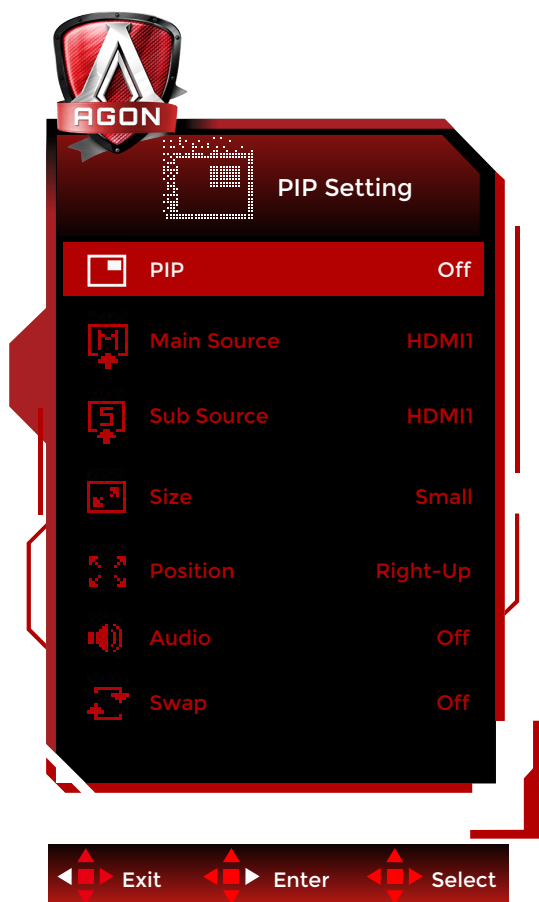
	Contrast (Kontrast)	0-100	Kontrast iz digitalnog registra.
	Brightness (Svjetlina)	0-100	Podešavanje pozadinskog osvjetljenja
	Dark Boost (Pojačanje tamnog)	Off (isključeno) / Level 1(Razina 1) / Level 2(Razina 2) / Level 3(Razina 3)	Poboljšava pojedinosti na zaslonu u tamnom ili svijetlom području radi prilagođavanja svjetline u svijetlom području i kako bi se osiguralo da nije prezasićena.
	Eco mode (Eko način rada)	Standard (Standardni)	Standardni način rada
		Text (Tekst)	Način rada s tekstom
		Internet	Internetski način rada
		Game (Igra)	Game Mode (Način rada za igru)
		Movie (Film)	Način rada filma
		Sports (Sport)	Sportski način rada
		Reading(čitanje)	Način za čitanje
	Gamma (Gama)	Uniformity(Uniformnost)	Način ujednačenosti
		Gama1	Prilagodi u Gama 1
		Gama2	Prilagodi u Gama 2
DCR	Gama3	Prilagodi u Gama 3	
	On(Uključeno)/ Off (isključeno)	Onemogućiti / Omogućiti dinamički omjer kontrasta	

	HDR	Off (Isključeno)/ DisplayHDR/HDR Picture (HDR slika)/HDR Movie (HDR film)/HDR Game (HDR igre)	Postavite HDR profil u skladu sa zahtjevima korištenja. Napomena: Kada se otkrije HDR sadržaj, prikazivat će se opcija HDR radi podešavanja.
	HDR Mode	Off (Isključeno)/HDR Picture (HDR slika)/HDR Movie (HDR film)/HDR Game (HDR igre)	Optimizirano za boju i kontrast slike, čime se simulira prikaz HDR efekta. Napomena: Kada se ne otkrije HDR sadržaj, prikazivat će se opcija HDR načina rada radi podešavanja.

Napomena:

1. Kada je "HDR način rada" u "Podešavanje slike" postavljen na neisključeno, "Kontrast", "Eco način rada" i "Gama" neće se moći podešavati.
2. Kada je "HDR" u "Podešavanje slike" postavljen na neisključeno, sve stavke u "Luminencija" neće se moći podešavati.
3. Kada je Color Gamut (Gama boja) pod Color Setup (Podešavanje boja) postavljeno na sRGB, stavke Contrast (Kontrast), Dark Boost (Pojačanje tamnog), Eco mode (Eko način rada), Gamma (Gama) i HDR/HDR način rada nije moguće podešavati.

PIP Setting (Podešavanje slike u slici (PIP))



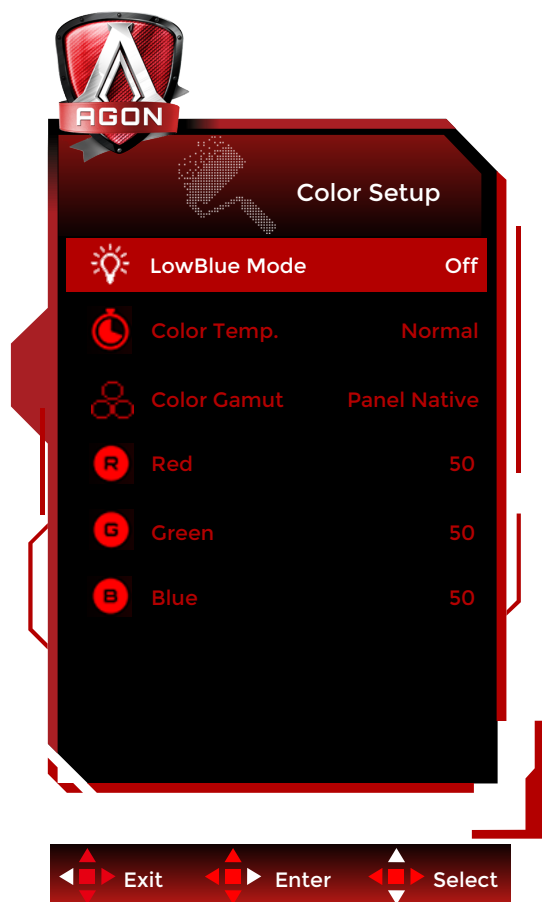
	PIP (slika u slici)	Off (Isključeno) / PIP / PBP	Deaktiviranje ili aktiviranje PIP ili PBP.
	Main Source (Glavni izvor)		Odaberite glavni izvor zaslona.
	Sub Source (Pomoćni izvor)		Odaberite pomoćni izvor zaslona.
	Size (Veličina)	Small (Mala) / Middle (Srednja) / Large (Velika)	Odaberite veličinu zaslona.
	Position (Položaj)	Right-up (Desno i gore)	Postavite lokaciju zaslona.
		Right-down (Desno, dolje)	
		Left-up (Lijevo gore)	
		Left-down (Lijevo dolje)	
	Audio	On (Uključen): Zvuk za PIP	Aktiviranje ili deaktiviranje podešavanje zvuka.
		Off (Isključen): Glavni zvuk	
Swap (Zamijeni)	On (Uključen): Zamijeni	Zamjena izvora zaslona.	
	Off (Isključen): neaktivno		

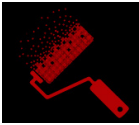
Napomena:

- 1). Kada je „HDR“ pod „Svjetlina“ postavljen na nezatvoreno stanje, sve stavke pod „Postavka PIP-a“ nije moguće podešavati.
- 2). Podešavanje boje OSD izbornika valjano je samo za glavni zaslon, pa stoga glavni i sporedni zaslon mogu imati različite boje.
- 3). Kada je PBP/PIP omogućen kompatibilnost ulaznih izvora glavnog i sporednog zaslona prikazana je u tablici dolje:

PIP/PBP		Main source		
		HDMI1	HDMI2	DP
Sub -source	HDMI1	V	V	V
	HDMI2	V	V	V
	DP	V	V	V

Color Setup (Podešavanje boja)



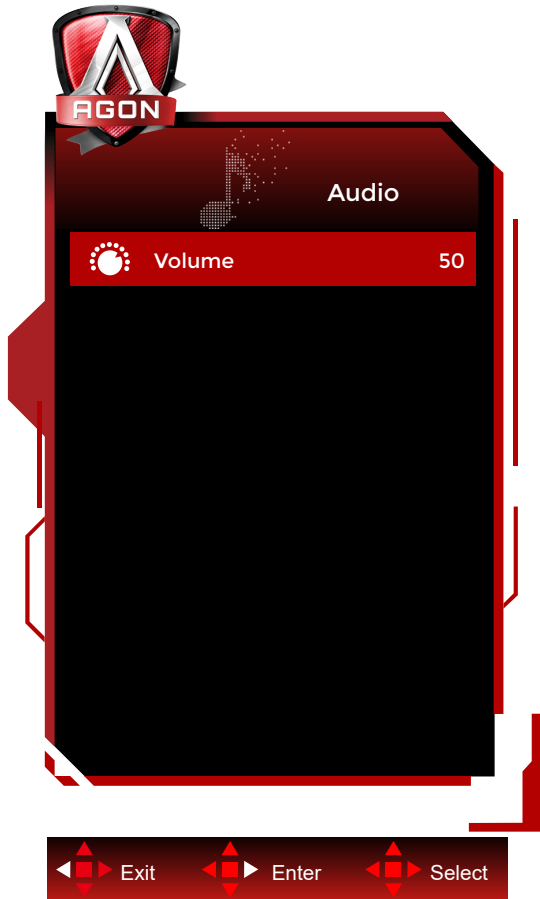
	LowBlue Mode (Način rada s malo plave svjetlosti)	Isključeno/ Multimediji/Internet/ Ured/Čitanje	Smanjite količinu plave svjetlosti kroz kontrolu temperature boja.
	Color Temp. (Temperatura boje)	Warm (Topla)	Dohvat tople temperature boje iz EEPROM.
		Normal (Normalna)	Dohvat tople temperature boje iz EEPROM.
		Cool (Hladna)	Dohvat hladne temperature boje iz EEPROM.
		User (Korisnik)	Dohvat korisnički podešene temperature boje iz EEPROM-a.
	Color Gamut (Gama boja)	Panel Native (Zadano za ploču)	Standardna ploča prostora boje.
		sRGB	sRGB prostor boje.
	Red (Crvena)	0-100	Pojačanje crvene boje iz digitalnog registra.
Green (Zelena)	0-100	Pojačanje zelene boje iz digitalnog registra.	
Blue (Plava)	0-100	Pojačanje plave boje iz digitalnog registra.	


Napomena:

Kada je "HDR način rada" ili "HDR" u "Podešavanje slike" postavljen na neisključeno, sve stavke u "Podešavanje boje" neće se moći podešavati.

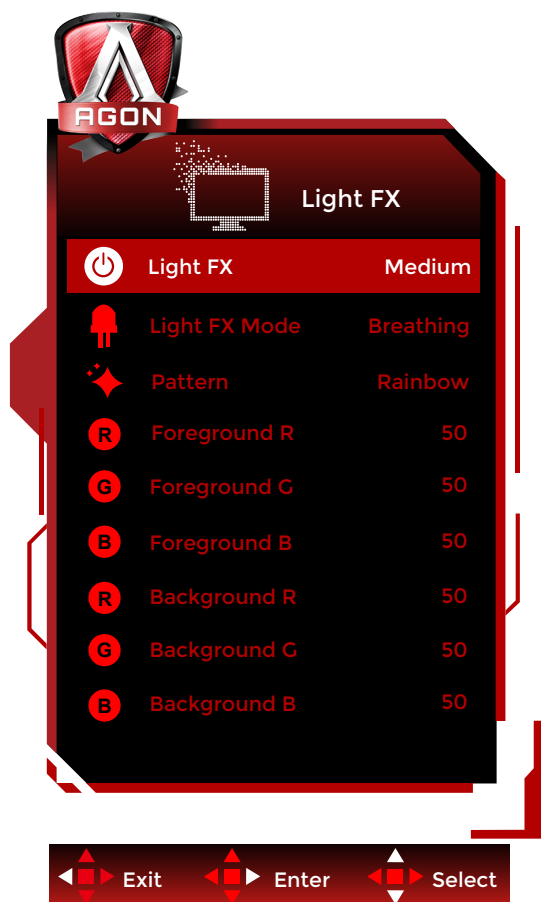
Kada je „Color Gamut (Gama boja)“ pod „Svjetlina“ postavljeno na nezatvoreno stanje, sve stavke pod „Postavka PIP-a“ nije moguće podešavati.


Audio



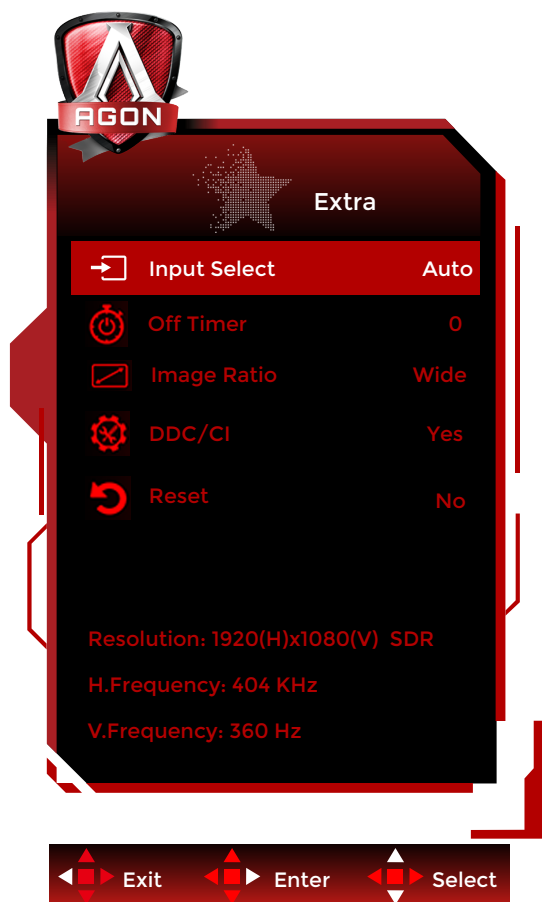
	Glasnoća	0-100	Ugađanje postavke glasnoće
---	----------	-------	----------------------------

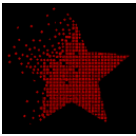
Light FX



	Light FX (FX svjetlo)	Off (Isključeno) / Low(Nisko) / Medium(Srednja) / Strong(Jača)	Služi za odabir intenziteta funkcije Light FX.
	Light FX Mode (Način FX svjetla)	Zvuk 1/ Zvuka 2/ Statički/ Polazak od tamne točke/ Postupni pomak/ Popunjavanje širenjem/ Popunjavanje kapanjem/ Popunjavanje širenja kapanjem/ Pulsiranje/ PolazDemoak od svijetle točke/ Zum/ Duga/ Vodeni val/ Flashing / Demo	Odaberite način FX svjetla
	Pattern (Uzorak)	Red / Green / Blue / Duga / Korisnički definirano	Odaberite uzorak FX svjetla
	Foreground R (U prvom planu R)	0-100	Korisnik može prilagoditi boju FX svjetla u prvom planu kad je postavka uzorka na korisnički definiranom
	Foreground G (U prvom planu G)		
	Foreground B (U prvom planu B)		
	Background R (Pozadina R)	0-100	Korisnik može prilagoditi boju pozadine FX svjetla kad je postavka uzorka na korisnički definiranom
Background G (Pozadina G)			
Background B (Pozadina B)			

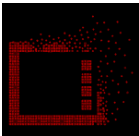
Extra (Dodatno)



	Input Select (Izbor ulaza)	Auto/HDMI1/HDMI2/DP	Odabir izvora ulaznog signala
	Off timer (Tajmer za isključivanje)	0-24 h	Odabir vremena za DC isključivanje
	Image Ratio (Omjer slike)	Široko / format /4:3 / 1:1 / 17"(4:3) / 19"(4:3) / 19"(5:4) / 19"W(16:10) / 21.5"W(16:9) / 22"W(16:10) / 23"W(16:9) / 23.6"W(16:9) / 24"W(16:9)	Odabir omjera slike za zaslon.
	DDC/CI	da ili ne	Uključuje i isključuje DDC/CI podršku
	Reset (Resetiraj)	da ili ne	Vraća izbornik na zadano

OSD Setup (Podešavanje OSD)



	Language (Jezik)		Odaberite jezik za OSD izbornik
	Timeout (Istek vremena)	5-120	Podešavanje isteka vremena za OSD
	DP Capability (DP mogućnost)	1.1/1.2/1.4	Ako DP video sadržaj podržava DP1.2/1.4, odaberite DP1.2/1.4 za DP mogućnost; u protivnom odaberite DP1.1. Napominjemo kako samo DP1.2/1.4 podržava funkciju Adaptive-Sync function
	H. Position (H. Položaj)	0-100	Podešavanje horizontalnog položaja OSD-a.
	V. Position (V. Položaj)	0-100	Podešavanje vertikalnog položaja OSD-a.
	Transparence (Prozirnost)	0-100	Podešavanje prozirnosti OSD-a
	Break Reminder (Podsjetnik na pauzu)	uključeno ili isključeno	Podsjetnik na pauzu aktivira se ako korisnik radi bez prestanka dulje od 1 sata

LED indikator

Stanje	Boja LED
Režim punog napajanja	Bijela
Režim mirovanja	Narančasta

Rješavanje problema

Problem i pitanje	Moguća rješenja
LED indikator napajanja ne svijetli	Provjerite da je gumb za uključivanje u položaju ON (Uključeno) i da je kabel za napajanje pravilno spojen na zidnu utičnicu s uzemljenjem i na monitor.
Na Zaslону Nema Slike	<ul style="list-style-type: none"> • Je li kabel za električno napajanje pravilno priključen? Provjerite priključak kabela za napajanje i izvor napajanja. • Je li video kabel ispravno priključen? (Povezano VGA kabelom) Provjerite vezu VGA kabela. (Povezano HDMI kabelom) Provjerite vezu HDMI kabela. (Povezano DP kabelom) Provjerite vezu DP kabela. * VGA/HDMI/DP ulaz nije dostupan na svakom modelu. • Ako je napajanje uključeno, pokrenite iznova računalo kako bi se pojavio početni zaslon (za prijavu). Ako se pojavi početni zaslon (za prijavu), pokrenite računalo u prikladnom načinu rada (sigurni način rada za Windows 7/8/10) i zatim promijenite frekvenciju video kartice. (Pogledajte postavke za optimalnu razlučivost) Ako se početni zaslon (za prijavu) ne pojavi, kontaktirajte servisni centar ili prodavača. • Prikazuje li se zaslon „Input Not Supported“ (Ulaz nije podržan)? Ovu poruku možete vidjeti kada signal s video kartice prekorači maksimalnu razlučivost i frekvenciju koju monitor može pravilno koristiti. Prilagodite maksimalnu razlučivost i frekvenciju koju monitor može pravilno koristiti. • Pobrinite se da budu instalirani upravljački programi AOC monitora.
Slika je nejasna i javlja se zaostala slika i sjene	Podesite regulatore kontrasta i svjetline. Pritisnite prečac (AUTO). Nemojte koristiti produžni kabel ili preklopnik. Preporučujemo priključivanje monitora izravno s izlazom video kartice na stražnjoj strani računala.
Slika poskakuje, podrhtava ili se u slici pojavljuju valovi.	Električne uređaje koji mogu izazvati električne smetnje odmaknite što je moguće dalje od monitora. Koristite najveću moguću frekvenciju osvježavanja koju monitor podržava pri trenutačnoj razlučivosti.
Monitor se zablokirao u stanju mirovanja	Sklopka za uključivanje računala mora biti u položaju ON (Uključeno). Video kartica u računalu mora biti dobro pričvršćena u svom utoru. Pobrinite se da video kabel monitora bude pravilno spojen s računalom. Pregledajte video kabel monitora i uvjerite se da ni jedan kontakt priključnice nije savijen. Uvjerite se da vaše računalo radi tako da na tipkovnici pritisnete tipku CAPS LOCK i pritom pratite LED indikator značajke CAPS LOCK. Nakon pritiska na tipku CAPS LOCK, LED indikator se mora uključiti ili isključiti.
Nema jedne od osnovnih boja (crvena) zelena ili (plava)	Pregledajte video kabel monitora i uvjerite se da ni jedan kontakt priključnice nije oštećen. Pobrinite se da video kabel monitora bude pravilno spojen s računalom.
Slika na zaslonu nije centrirana ili nije pravilnih proporcija	Podesite H-položaj i V-položaj ili pritisnite prečac (AUTO).
Boje na slici su narušene (bijelo ne izgleda bijelo)	Podesite RGB boje ili odaberite željenu temperaturu boje.
Horizontalne ili vertikalne smetnje na zaslonu	Koristite Windows 7/8/10 način isključivanja za podešavanje značajki CLOCK (Takt) i FOCUS (Fokus). Pritisnite prečac (AUTO).
Propisi i servis	Pogledajte informacije o propisima i servisu koje se nalaze u CD priručniku ili na www.aoc.com (potražite model koji ste kupili u vašoj zemlji i pronađite informacije o propisima i servisu na stranici za podršku.)

Tehnički podaci

Opći podaci

Ploča	Naziv modela	AG276FK	
	Upravljački sustav	TFT LCD u boji	
	Veličina vidljive slike	68,5 cm dijagonalno	
	Veličina piksela	0,3108mm (H) × 0,3108mm (V)	
	Prikazivanje boja	16,7 M boja	
Ostali	Opseg horizontalnog skeniranja	30k~280kHz (HDMI)	
		30k~590kHz (DP)	
	Duljina horizontalnog skeniranja (Maksimum)	596.736mm	
	Opseg vertikalnog skeniranja	48~240Hz(HDMI)	
		48~520Hz(DP)	
	Duljina vertikalnog skeniranja (Maksimum)	335.664mm	
	Optimalna podešena razlučivost	1920x1080@60Hz	
	Max resolution	1920x1080@240Hz (HDMI)	
		1920x1080@520Hz (DP)	
	Plug & Play	VESA DDC2B/CI	
Izvor napajanja	20V~ 6.0A		
Potrošnja snage	Tipično (zadana svjetlina i kontrast)	33W	
	Maksimalno (svjetlina = 100, kontrast = 100)	≤101W	
	Način rada u pripravnosti	≤0.5W	
Fizička svojstva	Vrsta konektora	HDMIx2 / DPx2 / USBx2 / USB prema računalu / Slušalicee	
	Vrsta signalnog kabela	Odvojivi	
	Ugrađeni zvučnici	5Wx2	
Okolina	Temperatura	U radu	0°C~ 40°C
		Bez rada	-25°C~ 55°C
	Vlažnost	U radu	10% ~ 85% (bez kondenzacije)
		Bez rada	5% ~ 93% (bez kondenzacije)
	Visina	U radu	0 ~ 5.000m (0 ~ 499.993,92cm)
		Bez rada	0 ~ 12192m (0 ~ 40000ft)



Podešeni režimi prikaza

STANDARD	RAZLUČIVOST(±1Hz)	HORIZONTALNA FREKVENCIJA (kHz)	VERTIKALNA FREKVENCIJA (Hz)
VGA	640x480@60Hz	31.469	59.94
	640x480@72Hz	37.861	72.809
	640x480@75Hz	37.5	75
	640x480@100Hz	50.313	99.826
	640x480@120Hz	60.938	119.72
SVGA	800x600@56Hz	35.156	56.25
	800x600@60Hz	37.879	60.317
	800x600@72Hz	48.077	72.188
	800x600@75Hz	46.875	75
	800x600@100Hz	62.76	99.778
	800x600@120Hz	76.302	119.972
XGA	1024x768@60Hz	48.363	60.004
	1024x768@70Hz	56.476	70.069
	1024x768@75Hz	60.023	75.029
	1024x768@100Hz	80.448	99.811
	1024x768@120Hz	97.551	119.989
SXGA	1280x1024@60Hz	63.981	60.02
	1280x1024@75Hz	79.976	75.025
FHD	1920x1080@60Hz	67.5	60
	1920x1080@120Hz	132.603	120.003
	1920x1080@144Hz	162.003	144
	1920x1080@240Hz	269.042	240.002
FHD(for DP only)	1920x1080@300Hz	336.3	300
	1920x1080@360Hz	403.562	360.002
	1920x1080@480Hz	538.081	480.001
	1920x1080@500Hz	560.5	500
	1920x1080@520Hz	582.92	520
IBM MODES			
DOS	640x350@70Hz	31.469	70.087
DOS	720x400@70Hz	31.469	70.087
MAC MODES			
VGA	640x480@67Hz	35	66.667
SVGA	832x624@75Hz	49.725	74.551
XGA	1024x768@75Hz	60.241	74.927

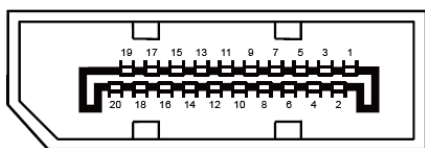
Prema VESA standardu, mogu postojati određene pogreške (+/-1 Hz) prilikom izračuna frekvencije osvježavanja (frekvencija polja) različitih operacijskih sustava i grafičkih kartica. Za poboljšanje kompatibilnosti nominalna frekvencija osvježavanja slike ovog proizvoda zaokružena je na nižu vrijednost. Pogledajte stvarni proizvod.

Raspored kontakata



19-polni signalni kabel za prikaz u boji

Kontakt br.	Naziv signala	Kontakt br.	Naziv signala	Kontakt br.	Naziv signala
1.	TMDS Podaci 2+	9.	TMDS Podaci 0-	17.	DDC/CEC masa
2.	TMDS Podaci 2 oklop	10.	TMDS Takt +	18.	+5V Napajanje
3.	TMDS Podaci 2-	11.	TMDS oklop takta	19.	Detekcija vrućeg utikača
4.	TMDS Podaci 1+	12.	TMDS Takt -		
5.	TMDS podaci 1 oklop	13.	CEC		
6.	TMDS Podaci 1-	14.	Rezervirano (ne priključuje se na uređaju)		
7.	TMDS Podaci 0+	15.	SCL		
8.	TMDS Podaci 0 oklop	16.	SDA		



20-polni signalni kabel za prikaz u boji

Br. kontakta	Naziv signala	Br. kontakta	Naziv signala
1	ML_Lane 3 (n)	11	GND
2	GND	12	ML_Lane 0 (p)
3	ML_Lane 3 (p)	13	CONFIG1
4	ML_Lane 2 (n)	14	CONFIG2
5	GND	15	AUX_CH (p)
6	ML_Lane 2 (p)	16	GND
7	ML_Lane 1 (n)	17	AUX_CH (n)
8	GND	18	Detekcija vrućeg utikača
9	ML_Lane 1 (p)	19	Povratni vod DP_PWR
10	ML_Lane 0 (n)	20	DP_PWR

Uključi i radi

Plug & Play DDC2B značajka

Ovaj monitor je opremljen VESA DDC2B mogućnostima u skladu s VESA DDC STANDARDOM. Na taj način omogućava se monitoru da računalni sustav izvijesti o svojem identitetu i da mu proslijedi dodatne podatke o svojim mogućnostima prikaza, što ovisi u tome koja razina DDC se koristi.

DDC2B je dvosmjerni podatkovni kanal koji se temelji na I2C protokolu. Računalni sustav može zatražiti EDID podatke preko DDC2B kanala.