

PANDUAN PENGGUNA



Q27U3CV MONITOR

AOC.COM

©2024 AOC. All rights reserved
Version: A00

AOC

Keselamatan.....	1
Ketentuan Nasional.....	1
Daya.....	2
Pemasangan.....	3
Membersihkan.....	4
Lainnya.....	5
Persiapan.....	6
Isi Kemasan.....	6
Memasang Penyangga & Dudukan.....	7
Menyesuaikan Sudut Pandang.....	8
Menyambungkan Monitor.....	9
Pemasangan di Dinding.....	10
Fungsi Adaptive-Sync.....	11
HDR.....	12
Calman Ready.....	13
Penyesuaian.....	16
Tombol pintas.....	16
Pengaturan OSD.....	17
Preset Mode(OSD beállítás).....	18
Picture(Gambar).....	19
Input.....	22
Settings(Pengaturan).....	23
OSD Setup (Konfigurasi OSD).....	25
Information(informasi).....	26
Indikator LED.....	27
Mengatasi masalah.....	28
Spesifikasi.....	29
Spesifikasi Umum.....	29
Mode Tampilan Standar.....	30
Penggunaan Pin.....	31
Plug and Play.....	32

Keselamatan

Ketentuan Nasional

Subbagian berikut menjelaskan ketentuan notasi yang digunakan dalam dokumen ini.

Catatan, Perhatian, dan Peringatan

Dalam panduan ini, teks dalam huruf balok mungkin akan disertai ikon dan dicetak tebal atau miring. Teks dalam huruf balok tersebut adalah catatan, perhatian, dan peringatan, serta digunakan sebagai berikut:



CATATAN: CATATAN menunjukkan informasi penting yang akan membantu Anda menggunakan sistem komputer secara lebih baik.





PERHATIAN: PERHATIAN menunjukkan kemungkinan kerusakan pada perangkat keras atau hilangnya data dan menginformasikan cara menghindari masalah tersebut.





PERINGATAN: PERINGATAN menunjukkan potensi bahaya fisik dan memberi tahu Anda agar menghindari masalah tersebut. Peringatan tertentu dapat muncul dalam format berbeda dan mungkin tidak dilengkapi ikon. Pada kondisi ini, tampilan khusus peringatan diwajibkan oleh otoritas hukum.


Daya

 Monitor harus dioperasikan hanya dari jenis catu daya yang tertera pada label. Jika Anda tidak yakin tentang jenis daya yang tersedia di rumah, hubungi dealer atau kantor perusahaan listrik negara setempat.

 Monitor ini dilengkapi konektor arde tiga kaki, konektor dengan pin ketiga (pengardean). Konektor ini hanya cocok untuk stopkontak yang telah diarde karena merupakan kelengkapan keamanan. Jika stopkontak Anda tidak mendukung konektor tiga kaki, minta teknisi listrik memasang stopkontak yang sesuai atau gunakan adaptor untuk mengarde peralatan dengan aman. Jangan coba menggunakan konektor arde ini selain untuk kegunaannya.

 Lepas sambungan unit saat terjadi badai petir atau bila tidak akan digunakan dalam waktu lama. Tindakan ini akan melindungi monitor dari kerusakan akibat kejutan listrik.

 Jangan bebani stopkontak dengan terlalu banyak konektor dan kabel ekstensi. Kondisi tersebut dapat mengakibatkan kebakaran atau sengatan listrik.

 Untuk memastikan operasional yang memuaskan, gunakan monitor hanya dengan komputer yang terdaftar di UL dengan stopkontak yang telah dikonfigurasi dengan benar dan ditandai antara 100-240V AC, Minimal 5A.

 Stopkontak harus dipasang di dekat peralatan dan harus mudah diakses.

Pemasangan

! Jangan letakkan monitor ini di atas kereta dorong, penyangga, tripod, braket, atau meja yang tidak stabil. Jika monitor terjatuh, dapat mencederai orang dan mengakibatkan kerusakan parah pada produk ini. Gunakan hanya kereta dorong, penyangga, tripod, braket, atau meja yang disarankan produsen atau yang dijual bersama produk ini. Ikuti petunjuk dari produsen bila memasang produk dan menggunakan aksesori pemasangan yang disarankan oleh produsen. Produk dan alat pembawanya harus dipindahkan secara hati-hati.

! Jangan masukkan benda apapun ke dalam slot pada kabinet monitor. Tindakan tersebut dapat merusak komponen sirkuit yang mengakibatkan kebakaran atau kejutan listrik. Jangan tumpahkan cairan ke monitor.

! Jangan letakkan bagian depan produk ini di atas lantai.

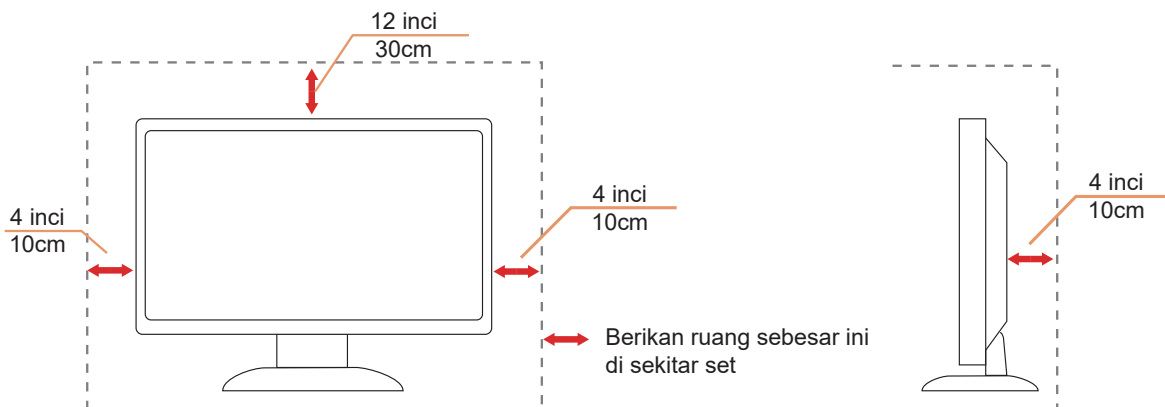
! Jika Anda memasang monitor di dinding atau lemari, gunakan peralatan pemasangan yang disetujui produsen, lalu ikuti petunjuk peralatan tersebut.

! Untuk menghindari kemungkinan kerusakan, seperti panel yang terlepas dari bezel, pastikan monitor tidak miring ke bawah lebih dari -5 derajat. Jika sudut kemiringan ke bawah maksimum -5 derajat terlampaui, kerusakan monitor tidak akan dilindungi oleh garansi.

! Berikan sedikit ruang di sekitar monitor seperti ditunjukkan di bawah ini. Jika tidak, sirkulasi udara mungkin tidak cukup sehingga produk terlalu panas dan mengakibatkan kebakaran atau kerusakan pada monitor.

Berikut adalah area ventilasi yang disarankan di sekitar monitor bila monitor dipasang di dinding atau pada penyangga:

Dipasang dengan penyangga



Membersihkan


! Bersihkan kabinet secara berkala menggunakan kain. Anda dapat menggunakan deterjen lembut untuk menyeka noda, namun jangan gunakan deterjen keras karena dapat mengikis lapisan kabinet produk.


! Saat membersihkan, pastikan deterjen tidak menetes ke bagian dalam produk. Kain pembersih tidak boleh terlalu kasar karena akan menggores permukaan layar.




! Lepas kabel daya sebelum membersihkan produk.


Lainnya


 Jika produk ini mengeluarkan bau yang tidak biasa, suara atau asap, SEGERA lepas konektor daya, lalu hubungi Pusat Layanan.

 Pastikan celah ventilasi tidak terhalang oleh meja atau tirai.

 Hindari monitor LCD dari guncangan atau benturan hebat selama pengoperasian berlangsung.

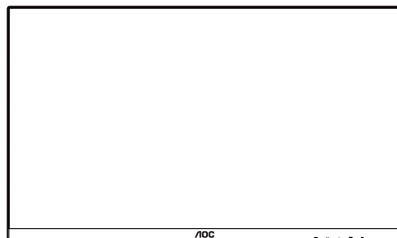
 Jangan benturkan atau jatuhkan monitor selama pengoperasian atau di perjalanan.

 Kabel daya harus terjamin keamanannya. Untuk Jerman, harus H03VV-F/H05VV-F, 3G, 0,75 mm², atau lebih baik. Untuk negara lain, tipe yang sesuai harus digunakan sebagaimana mestinya.

 Tekanan suara berlebih dari earphone dan headphone dapat menyebabkan kehilangan pendengaran. Penyesuaian equalizer ke maksimum dari earphone dan headphone meningkatkan output tegangan dan juga level tekanan suara.

Persiapan

Isi Kemasan



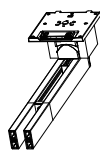
Monitor



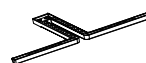
Quick Start Guide



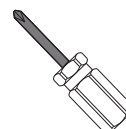
Warranty Card



Stand



Base



Screwdriver



Power Cable



HDMI Cable



DisplayPort Cable



USB C-C Cable



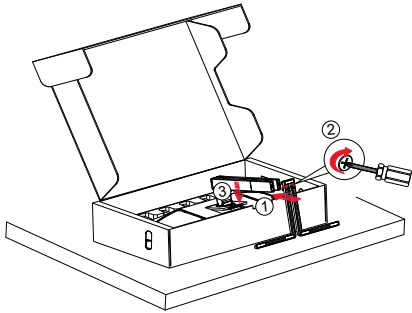
USB C-C/A Cable

* Tidak semua kabel sinyal tersedia untuk semua negara dan kawasan. Untuk mengkonfirmasinya, hubungi dealer setempat atau kantor cabang AOC.

Memasang Penyangga & Dudukan

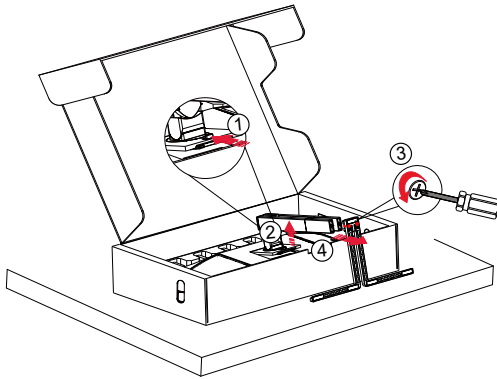
Pasang atau lepas dudukan dengan mengikuti langkah-langkah di bawah ini.

Memasang:




Catatan: Sejajarkan penyangga dengan lubang penempatan di dudukannya. Pegang penyangga dan dudukannya sehingga tidak ada celah dan kunci kedua sekrup di bagian bawah sebelum melepaskan port pendukung agar tidak terjatuh.

Melepaskan:



Spesifikasi sekrup dudukan:
M5*21 mm (ulir efektif 5,5 mm)

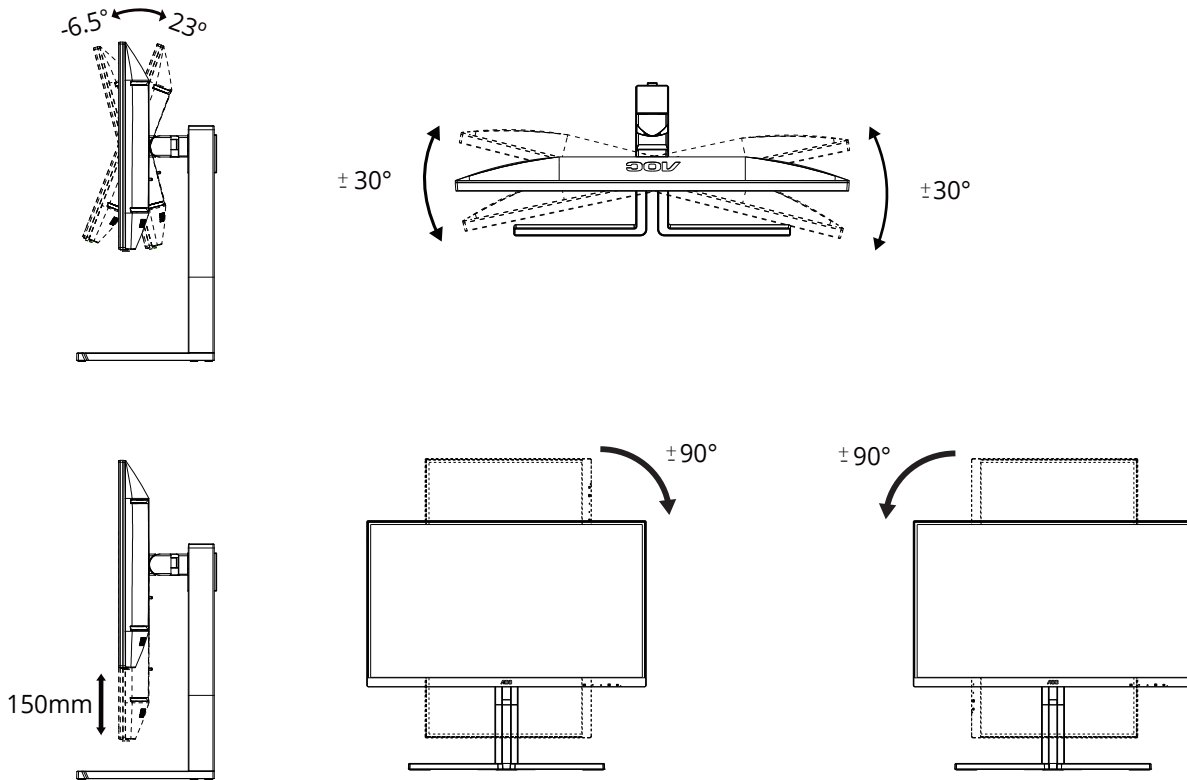
 **CATATAN:** Desain tampilan dapat berbeda dari yang diilustrasikan.

Menyesuaikan Sudut Pandang

Untuk memperoleh pengalaman menonton terbaik, pastikan Anda dapat melihat seluruh wajah Anda di layar, lalu sesuaikan sudut monitor berdasarkan preferensi pribadi.

Pegang penyangga agar monitor tidak terjatuh saat Anda mengubah sudut monitor.

Anda dapat menyesuaikan monitor seperti di bawah ini:



CATATAN:

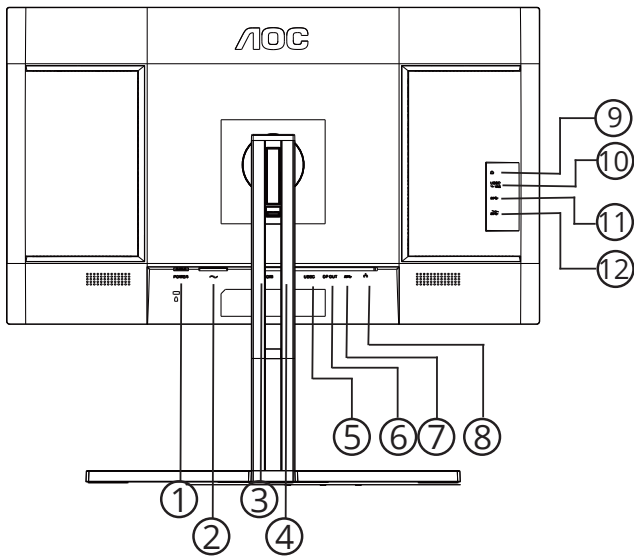
Jangan sentuh layar LCD saat Anda mengubah sudut layar. karena dapat merusak atau memecahkan layar LCD.

Peringatan

- Untuk menghindari kemungkinan kerusakan layar, seperti panel yang terlepas, pastikan monitor tidak miring ke bawah lebih dari -5 derajat.
- Jangan tekan layar saat menyesuaikan sudut monitor. Pastikan Anda hanya memegang bezelnya.

Menyambungkan Monitor

Sambungan Kabel Terdapat di Bagian Belakang Monitor dan Komputer:



1. Tombol Power
2. Daya
3. HDMI
4. DisplayPort IN
5. USB C (Video, PD 96W)
6. DisplayPort OUT
7. USB3.2 Gen1
8. RJ45
9. Earphone
10. USB C : Catu daya hingga 15 W
11. USB3.2 Gen1
12. USB3.2 Gen1 downstream (hilir) + pengisian daya

Menyambung ke PC

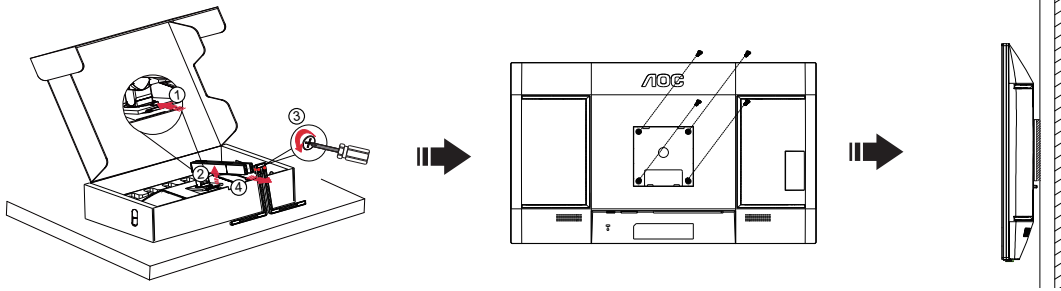
1. Sambungkan kabel daya dengan kuat ke bagian belakang monitor.
2. Matikan komputer dan lepas kabel daya.
3. Sambungkan kabel sinyal monitor ke konektor video di bagian belakang komputer.
4. Sambungkan kabel daya komputer dan monitor ke stopkontak di sekitar.
5. Hidupkan komputer dan monitor.

Jika monitor menampilkan gambar, berarti proses pemasangan telah selesai. Jika gambar tidak ditampilkan, lihat Mengatasi Masalah.

Untuk melindungi peralatan ini, selalu matikan PC dan monitor LCD sebelum menyambungkannya.

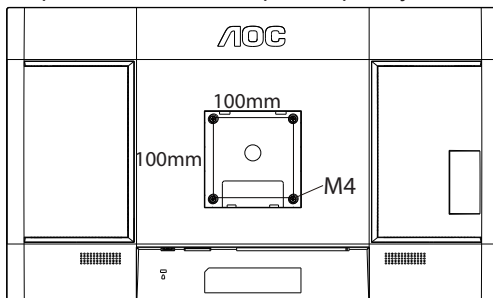
Pemasangan di Dinding

Persiapan Memasang Lengan Pemasangan untuk di Dinding Opsional.

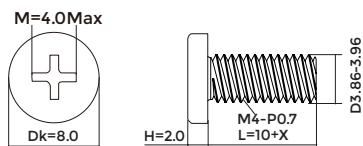


Monitor ini dapat dipasangkan ke lengan pemasangan untuk di dinding yang dapat dibeli terpisah. Lepas kabel daya sebelum melakukan prosedur ini. Ikuti langkah-langkah berikut:

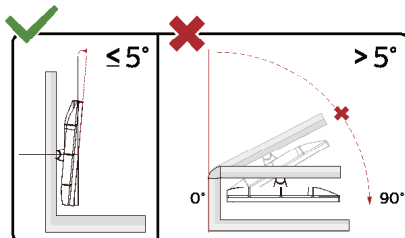
1. Lepas dudukan.
2. Ikuti petunjuk dari produsen guna memasang lengan pemasangan untuk di dinding.
3. Letakkan lengan pemasangan untuk di dinding ke bagian belakang monitor. Sejajarkan lubang-lubang pada lengan tersebut dengan dengan lubang-lubang di bagian belakang monitor.
4. Masukkan 4 sekrup ke dalam lubang tersebut, lalu kencangkan.
5. Sambungkan kembali kabel. Baca panduan pengguna yang disertakan dengan lengan pemasangan untuk di dinding opsional untuk mendapatkan petunjuk tentang cara memasangkannya ke dinding.



Spesifikasi sekrup penggantung dinding: M4*(10+X) mm (X=Ketebalan Braket pemasangan dinding)



Catatan: Lubang sekrup pemasangan VESA tidak tersedia untuk semua model, hubungi dealer atau departemen resmi AOC. Selalu hubungi produsen untuk pemasangan di dinding.



* Desain tampilan dapat berbeda dari yang diilustrasikan.

⚠ Peringatan

- Untuk menghindari kemungkinan kerusakan layar, seperti panel yang terlepas, pastikan monitor tidak miring ke bawah lebih dari -5 derajat.
- Jangan tekan layar saat menyesuaikan sudut monitor. Pastikan Anda hanya memegang bezelnya.

Fungsi Adaptive-Sync

1. Fungsi Adaptive-Sync berfungsi dengan DP/HDMI/USB C
2. Kartu Grafis yang Kompatibel: Daftar yang disarankan seperti berikut, juga dapat dilihat dengan mengunjungi www.AMD.com

Kartu Grafis

- Radeon™ RX Vega Seri
- Radeon™ RX 500 Seri
- Radeon™ RX 400 Seri
- Radeon™ R9/R7 300 Seri (kecuali Seri R9 370/X, R7 370/X, R7 265)
- Radeon™ Pro Duo (2016)
- Radeon™ R9 Nano Seri
- Radeon™ R9 Fury Seri
- Radeon™ R9/R7 200 Seri (kecuali Seri R9 270/X, R9 280/X)

Prosesor

- AMD Ryzen™ 7 2700U
- AMD Ryzen™ 5 2500U
- AMD Ryzen™ 5 2400G
- AMD Ryzen™ 3 2300U
- AMD Ryzen™ 3 2200G
- AMD PRO A12-9800
- AMD PRO A12-9800E
- AMD PRO A10-9700
- AMD PRO A10-9700E
- AMD PRO A8-9600
- AMD PRO A6-9500
- AMD PRO A6-9500E
- AMD PRO A12-8870
- AMD PRO A12-8870E
- AMD PRO A10-8770
- AMD PRO A10-8770E
- AMD PRO A10-8750B
- AMD PRO A8-8650B
- AMD PRO A6-8570
- AMD PRO A6-8570E
- AMD PRO A4-8350B
- AMD A10-7890K
- AMD A10-7870K
- AMD A10-7850K
- AMD A10-7800
- AMD A10-7700K
- AMD A8-7670K
- AMD A8-7650K
- AMD A8-7600
- AMD A6-7400K

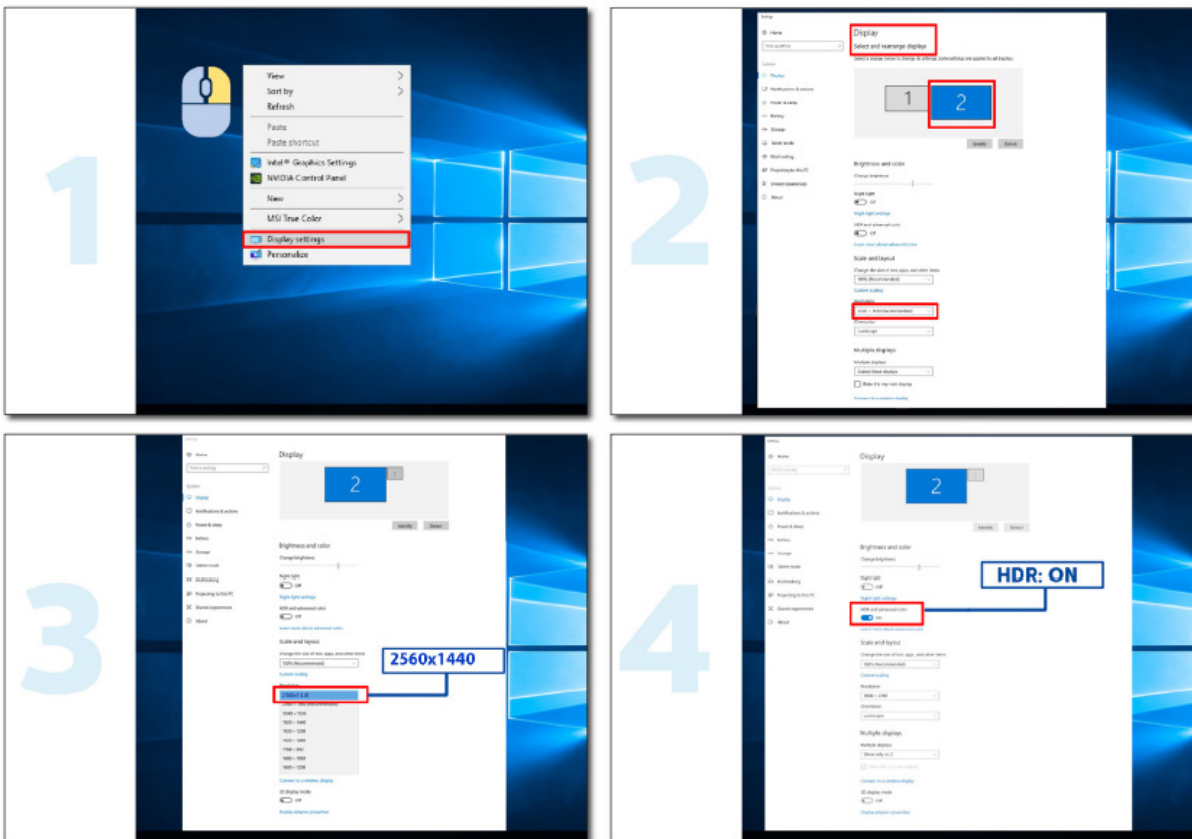
HDR

Kompatibel dengan sinyal input dalam format HDR10.

Display dapat secara otomatis mengaktifkan fungsi HDR jika pemutar dan konten kompatibel. Hubungi produsen perangkat dan penyedia konten untuk informasi kompatibilitas perangkat dan konten Anda. Pilih "OFF" (nonaktif) untuk fungsi HDR jika tidak memerlukan fungsi aktivasi otomatis.

Catatan:

1. Pengaturan khusus tidak diperlukan untuk antarmuka DisplayPort/HDMI pada versi WIN10 di bawah (lebih lama) V1703.
2. Hanya antarmuka HDMI yang tersedia dan antarmuka DisplayPort tidak berfungsi pada WIN10 versi V1703.
3. Pengaturan Tampilan:
 - a. Resolusi display disetel ke 2560x1440, dan HDR telah disetel ke ON.
 - b. Setelah memasuki aplikasi, Mode HDR terbaik dapat diaktifkan jika resolusinya diubah ke 2560x1440 (jika tersedia).



Calman Ready



Layar dan perangkat Calman Ready dilengkapi dengan kemampuan untuk berkomunikasi langsung dengan perangkat lunak kalibrasi warna Layar Portrait dari Calman®. Perangkat Calman Ready dapat terhubung dengan perangkat lunak tersebut dan memanfaatkan kemampuan kalibrasinya yang presisi dan terotomatisasi (AutoCal™). Calman Ready memungkinkan kalibrasi yang mudah, presisi dan cepat dengan layar AOC baru Anda.

Bagaimana cara mengaktifkan Calman Ready?

Versi Calman yang Dibutuhkan:

Calman (Ultimate atau Studio) Versi 5.15.5.19 atau lebih

Perangkat Keras yang Dibutuhkan

Calman Compatible Pattern Generator

*External HDR capable generator dibutuhkan untuk kalibrasi HDR

Calman Compatible Meter

Untuk informasi, lihat : [Meter Kompatibel Calman](#)

Pindai kode QR berikut untuk membuka **Panduan Alur Kerja Kalibrasi Monitor AOC** untuk instruksi tentang mengkalibrasi monitor AOC Calman Ready yang kompatibel:



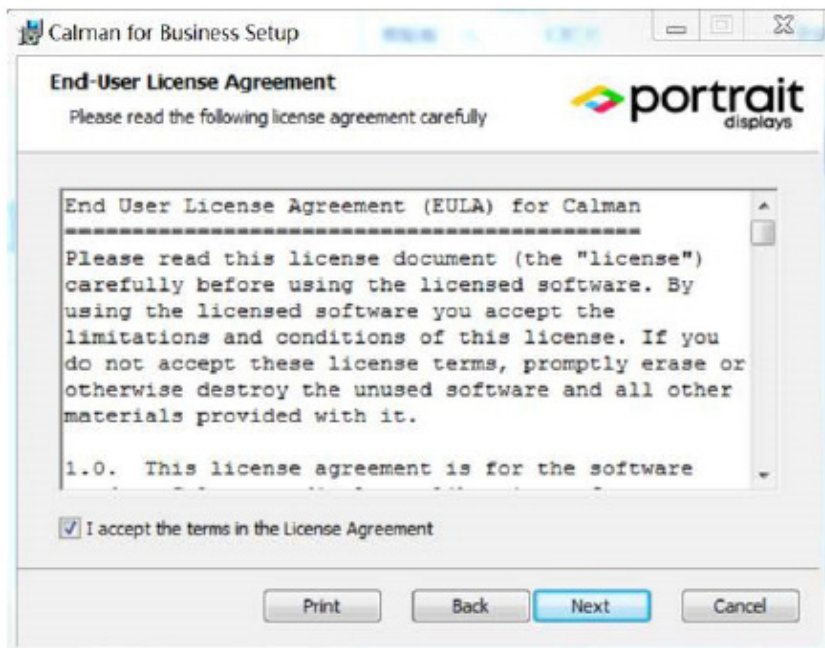
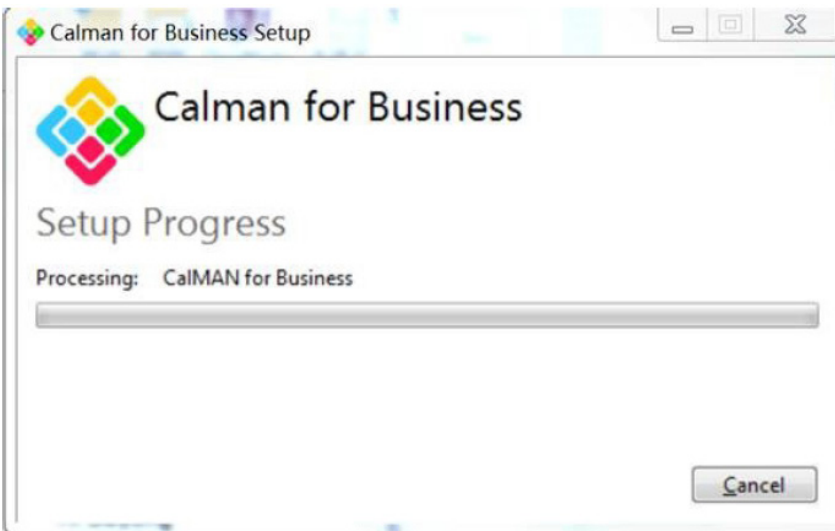
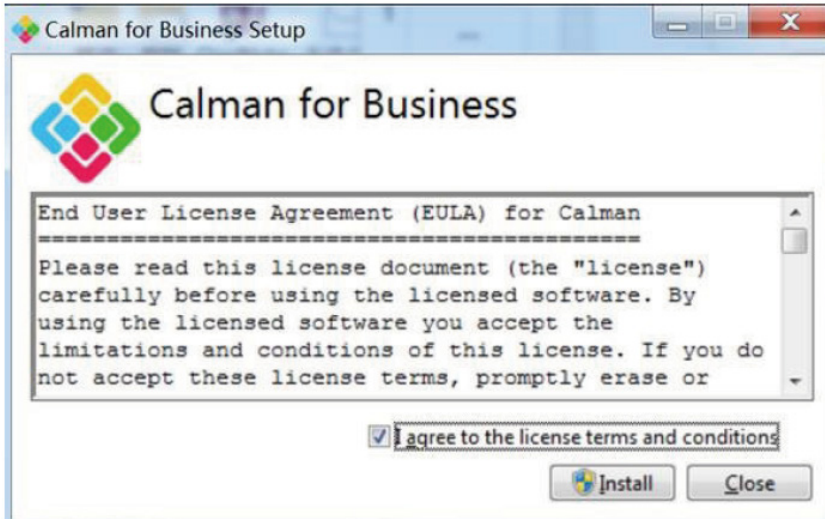
Catatan:

Setelah kalibrasi selesai, kalibrasi akan disimpan di OSD monitor di Gambar→ CMR Ruang Warna.

[CATATAN: SEBAGIAN BESAR PENGGUNA CALMAN SUDAH AKRAB DENGAN INSTRUKSI BERIKUT INI, JADI PANDUAN INI DIANGGAP SEBAGAI OPSIONAL]

Langkah 1:

Instal perangkat lunak Calman Anda.



Langkah 2:

Masukkan ID Lisensi dan Kata Sandi Lisensi Anda, lalu klik tombol Activate Online untuk mengaktifkan lisensi Calman Anda.



Langkah 3:

1. Sambungkan laptop ke USB-C monitor (bawah).
2. Sambungkan color meter ke laptop.
3. Buka Calman dan pindai kode QR berikut ini untuk membuka **Panduan Langkah Kalibrasi Monitor AOC** untuk instruksi tentang mengkalibrasi monitor AOC Calman Ready yang kompatibel:

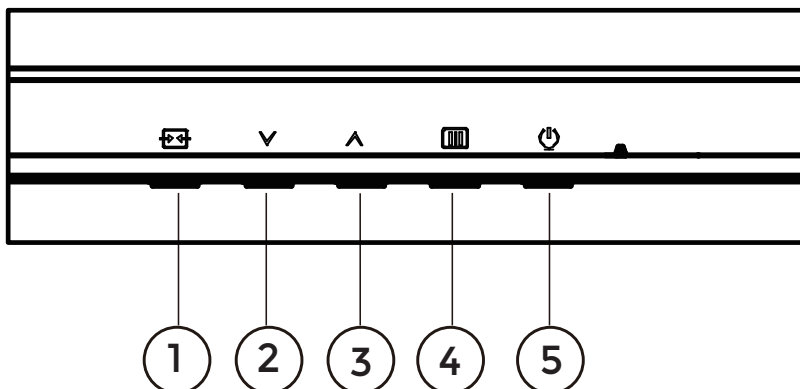


Catatan:

Setelah kalibrasi selesai, kalibrasi akan disimpan di OSD monitor di Gambar→ CMR Ruang Warna.

Penyesuaian

Tombol pintas



1	Source (Sumber)/Exit (Keluar)
2	Mode Prasetel / HDR
3	Kecerahan
4	Menu(Tidak bisa) / Enter (memasukkan)
5	Power(Daya)

Menu(Tidak bisa) / Enter (memasukkan)

Tekan untuk menampilkan OSD atau mengkonfirmasi pilihan.

Daya

Tekan tombol daya untuk menghidupkan/mematikan monitor.

Kecerahan

Bila tidak ada OSD, tekan tombol “ ^ ” untuk membuka fungsi kecerahan, lalu tekan tombol “ ^ ” atau “v” untuk menyesuaikan lampu latar.

Mode Prasetel / HDR

Bila tidak ada OSD, tekan tombol “v” untuk membuka fungsi mode prasetel, lalu tekan tombol “v” atau “ ^ ” untuk memilih mode lain.

Saat menerima sinyal HDR, Atur profil HDR sesuai dengan kebutuhan penggunaan Anda.

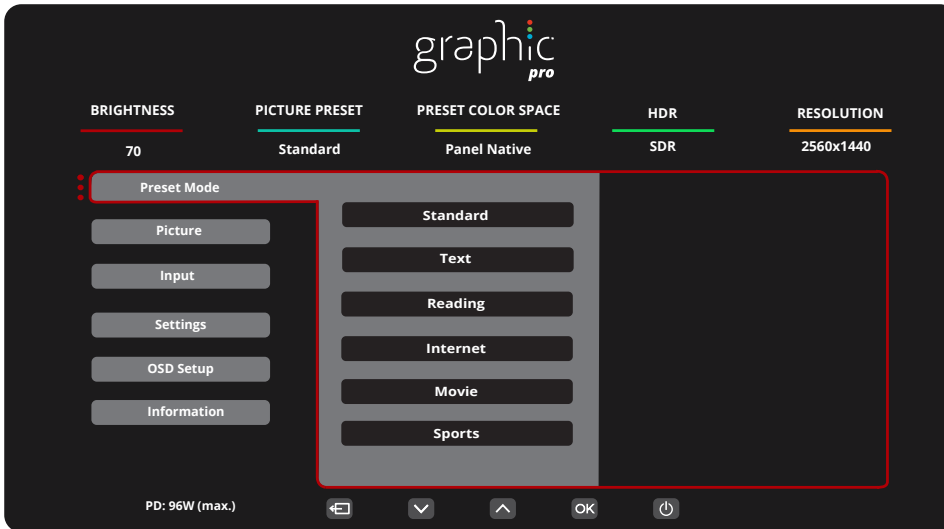
Sumber/Keluar

Bila OSD tertutup, menekan tombol Sumber/Keluar akan menjadi fungsi tombol pintas Sumber.

Saat menu OSD aktif, tombol ini bertindak sebagai tombol keluar (untuk keluar dari menu OSD).

Pengaturan OSD

Petunjuk dasar dan mudah tentang tombol kontrol.

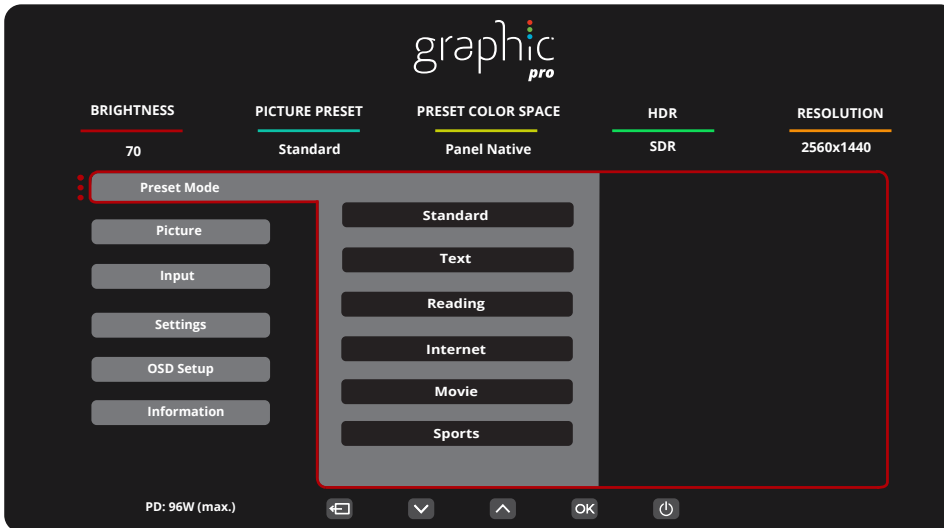


- 1). Tekan tombol **MENU** untuk mengaktifkan jendela OSD.
- 2). Tekan tombol **▼ Kiri** atau **▲ Kanan** untuk menavigasi fungsi. Setelah fungsi yang diinginkan disorot, tekan tombol **MENU / OK** untuk mengaktifkannya. Tekan **▼ Kiri** atau **▲ Kanan** untuk menavigasi fungsi submenu. Setelah fungsi yang dikehendaki disorot, tekan tombol **MENU / OK** untuk mengaktifkannya.
- 3). Tekan tombol **▼ Kiri** atau **▲ Kanan** untuk mengubah pengaturan fungsi yang dipilih. Tekan tombol **← / →** / **Keluar** untuk keluar. Jika Anda ingin menyesuaikan fungsi lain, ulangi langkah 2-3.
- 4). Fungsi Penguncian OSD: Untuk mengunci OSD, tekan terus tombol **MENU** sewaktu monitor mati, lalu tekan **tombol daya** untuk menyalakan monitor. Untuk membuka penguncian OSD, tekan terus tombol **MENU** sewaktu monitor mati, lalu tekan **tombol daya** untuk menyalakan monitor.

Catatan:

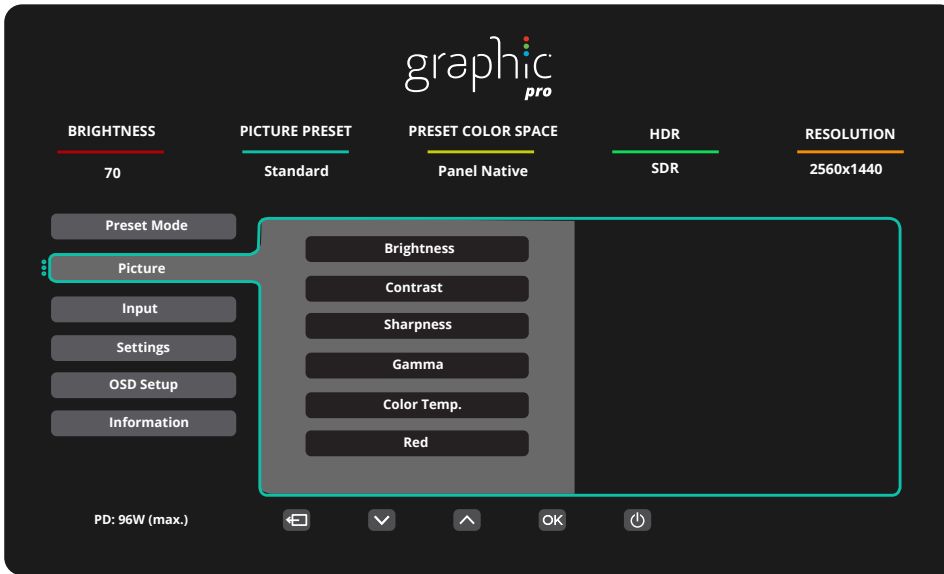
- 1). Jika produk hanya memiliki satu input sinyal, maka item "Input Select" (Pilihan Input) dinonaktifkan untuk penyesuaian.
- 2). Jika resolusi sinyal input adalah resolusi asli atau Adaptive-Sync, maka item "Rasio Gambar" tidak valid.

Preset Mode(OSD beállítás)



Preset Mode (OSD beállítás)	Standard (Standar)	Mode Standar
	Text (Teks)	Mode Teks
	Reading(Membaca)	Mode Membaca
	Internet	Mode Internet
	Movie (Film)	Mode Film
	Sports (Olahraga)	Mode Olahraga
	Photographer (Fotografer)	Mode Fotografer
	HDR Picture (Gambar HDR)	Mode Gambar simulasi HDR
	HDR Movie(Film HDR)	Mode Film simulasi HDR
	HDR Game (Permainan HDR)	Mode Permainan simulasi HDR
	FPS	Untuk bermain game FPS (first Person Shooters). Meningkatkan detail level warna hitam pada tema gelap.
	RTS	Untuk bermain RTS (Strategi Real Time). Tingkatkan kualitas gambar.
	Racing (Balapan)	Untuk bermain game Balapan, menghadirkan waktu respons tercepat dan saturasi warna tinggi.
	D-Mode	D-Mode Mode
	Uniformity	Uniformity Mode
Reset color (Reset warna)	Ya atau tidak Catatan: Mereset pengaturan warna ke default pabrik.	
HDR	Off(Tidak Aktif)	Atur profil HDR sesuai dengan ketentuan penggunaan. Catatan: Ketika konten HDR terdeteksi, pilihan HDR akan ditampilkan untuk penyesuaian.
	DisplayHDR	
	HDR Picture (Gambar HDR)	
	HDR Movie(Film HDR)	
	HDR Game (Permainan HDR)	

Picture(Gambar)



Brightness (Kecerahan)	0-100	Penyesuaian Lampu Latar
Contrast (Kontras)	0-100	Kontras dari Register-digital.
Sharpness (ketajaman)	0-100	Sesuaikan ketajaman.
Gamma	1.8 / 2.0 / 2.2 / 2.4 / 2.6	Sesuaikan Gamma.
Color Temp. (Suhu Warna)	Native / 5000K / 6500K 7500K / 8200K / 9300K 11500K / User define	Sesuaikan Suhu Warna. Catatan: Pilih Tentukan pengguna untuk menyesuaikan warna RGB.
Red (Merah)	0-100	Penambahan merah dari Register-digital.
Green (Hijau)	0-100	Penambahan hijau dari Register-digital.
Blue (Biru)	0-100	Penambahan biru dari Register-digital.
Saturation (Saturasi)	R / G / B / C / M / Y	Penyesuaian 0-100.
Hue (Corak Warna)	R / G / B / C / M / Y	Penyesuaian 0-100.

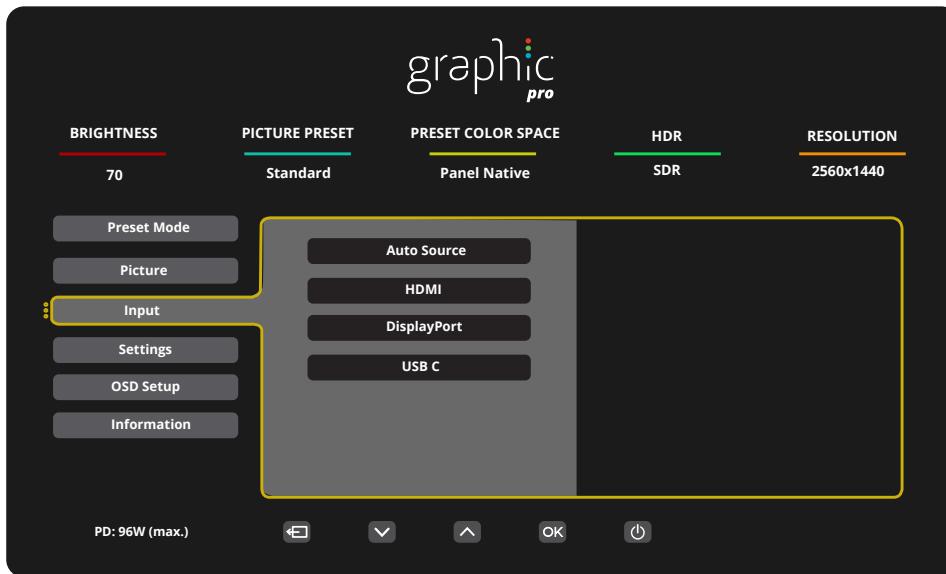
Color Space (Ruang Warna)	Panel Native (Asli Panel)	Sesuaikan warna.
	sRGB	
	Display-P3	
	DCI-P3	
	DCI-P3 (D50)	
	Adobe RGB	
	Adobe RGB (D50)	
	Rec. 2020	
	Rec. 709	
CMR Color Space (Ruang Warna CMR)	sRGB	Sesuaikan Ruang Warna CMR. Catatan: Fitur ini bersifat opsional hanya setelah ruang warna mesin disesuaikan melalui alat Calman (perangkat lunak PC) yang dikembangkan oleh Portrait. Produk ini dapat dikalibrasi warna dengan menggunakan perangkat lunak kalibrasi warna Calman, dan peralatan perangkat keras yang diperlukan untuk kalibrasi warna harus dibeli secara terpisah sesuai dengan saran Calman.
	Display-P3	
	DCI-P3	
	DCI-P3 (D50)	
	Adobe RGB	
	Adobe RGB (D50)	
	Rec. 2020	
	Rec. 709	
	Custom Mode (Mode Kustom)	
HDR Color Space (Ruang Warna HDR)	DCI-P3	Sesuaikan Ruang Warna HDR. Catatan: Untuk CMR DCI-P3 & CMR Rec. 2020 Pada tahun, fitur ini bersifat opsional hanya setelah ruang warna mesin disesuaikan melalui alat Calman (perangkat lunak PC) yang dikembangkan oleh Portrait. Produk ini dapat dikalibrasi warna dengan menggunakan perangkat lunak kalibrasi warna Calman, dan peralatan perangkat keras yang diperlukan untuk kalibrasi warna harus dibeli secara terpisah sesuai dengan saran Calman.
	Rec. 2020	
	CMR DCI-P3	
	CMR Rec. 2020	
DCR	Off (Tidak Aktif)	Menonaktifkan rasio kontras dinamis
	On (Aktif)	Mengaktifkan rasio kontras dinamis
Local Dimming	Off (Tidak Aktif)/ On (Aktif)	Nonaktifkan atau Aktifkan Peredupan Lokal. Catatan: Peredupan Lokal dinonaktifkan pada sinyal SDR dan secara default pada sinyal HDR.
Clear Vision	Off (Tidak Aktif)	Sesuaikan pandangan yang jelas.
	Weak (Lemah)	
	Medium (Sedang)	
	Strong (Kuat)	

LowBlue Mode (Mode LowBlue)	Off (Tidak Aktif)	Menurunkan gelombang cahaya biru dengan mengendalikan suhu warna.
	Multimedia	
	Internet	
	Office (Kantor)	
	Reading (Baca)	
Image Ratio (Rasio Gambar)	Full (Penuh) / Aspect (Aspek) / 1:1	Memilih rasio gambar yang akan ditampilkan. Catatan: 1) Status layar penuh akan dipilih secara default, dan mode tampilan apa pun dapat dipilih; 2) Rasio layar dapat dipilih kecuali frekuensi utama dan mode tampilan dengan rasio yang sama dengan layar panel; 3) Semua mode tampilan dapat dipilih dengan rasio 1:1 kecuali frekuensi utama.
Over Scan (Over Scan)	Off (Tidak Aktif) / On (Aktif)	Nonaktifkan atau aktifkan di atas Scan.
Shadow Boost	Off (Tidak Aktif) / Level 10 / Level 20 / Level 30	Meningkatkan detail layar pada area gelap atau terang untuk menyesuaikan kecerahan dalam area terang serta memastikan bahwa tidak terjadi saturasi berlebih.
Shadow Control (Kontrol Bayangan)	0-100	Default Shadow Control (Kontrol Bayangan) adalah 50, pengguna akhir dapat menyesuaikan dari 50 ke 100 atau 0 untuk meningkatkan kontras agar gambar jernih. 1. Jika gambar terlalu gelap untuk dilihat secara detail, sesuaikan dari 50 ke 100 untuk gambar jernih. 2. Jika gambar terlalu terang untuk dilihat secara detail, sesuaikan dari 50 ke 0 untuk gambar jernih.
Game Color (Warna Permainan)	0-20	Warna Game akan menyediakan 0-20 level untuk menyesuaikan penyerapan agar mendapatkan gambar yang lebih baik
Adaptive-Sync	Off (Tidak Aktif) / On (Aktif)	Nonaktifkan atau Aktifkan Adaptive-Sync. Peringat Pengoperasian Sinkronisasi-Adaptif: Saat fitur Sinkronisasi-Adaptif diaktifkan, layar mungkin akan berkedip dalam kondisi game tertentu.
Overdrive	Off (Tidak Aktif)	AMenyesuaikan waktu respons.
	Weak (Lemah)	
	Medium (Sedang)	
	Strong (Kuat)	
Low input Lag (Lag input rendah)	On (Aktif) / Off (Tidak Aktif)	Menonaktifkan buffer frame untuk menurunkan lag input.

Catatan:

Karena efek difusi foto, halo akan muncul pada margin jendela di beberapa layar tertentu atau pada margin objek bergerak saat fungsi Peredupan Lokal diaktifkan. Ini adalah sifat fisik panel LED Mini, dan bukan kesalahan panel. Yakinlah bahwa Anda dapat terus menggunakannya.

Input

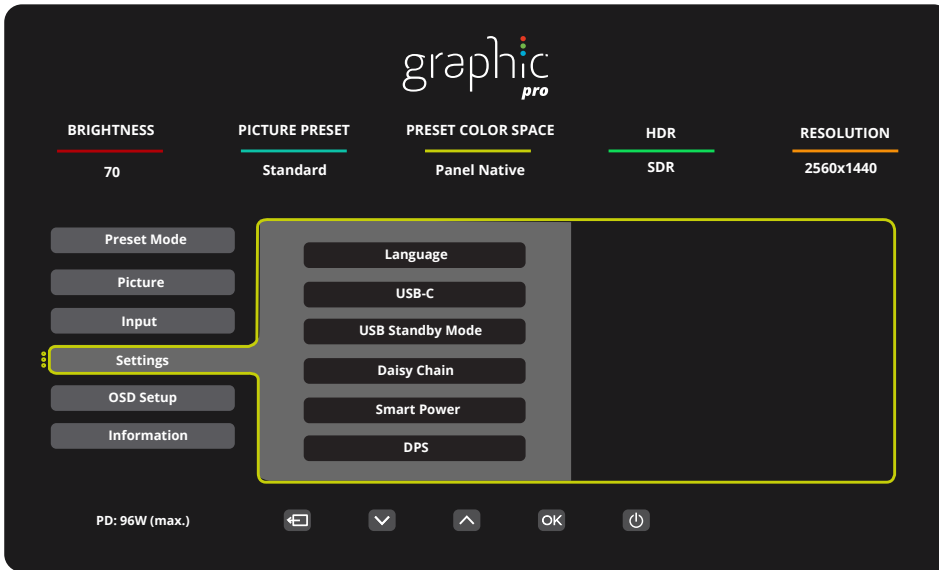


Auto Source (Sumber Auto)	Off (Tidak Aktif)/ On (Aktif)	Nonaktifkan sumber mobil.
HDMI		Memilih Sumber Sinyal Input.
DisplayPort		
USB C		

Catatan:

Disarankan untuk tetap mengaktifkan Sumber Otomatis.

Settings(Pengaturan)



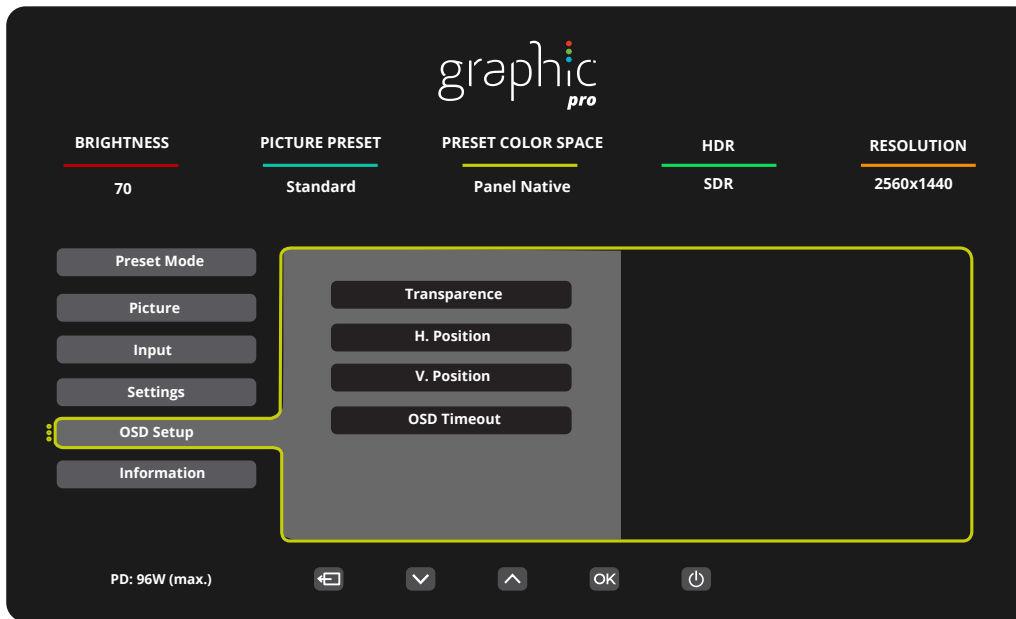
Language (Bahasa)	English/Français/Español/ Português/Deutsch/Italiano/ Nederlands/Svenska/Suomi/ Polski/Čeština/Русский/ 한국어 /Türkçe/Українська/ 繁 體中文 / 简体中文 / 日本語	Memilih bahasa OSD.
USB Selection (Pemilihan USB)	Auto / USB C1 / USB C2	Pilih USB jalur hulu data.
USB C	High Data Speed (USB dan datanya)/ High Resolution (Resolusi tinggi)	Atur konektor USB prioritas transmisi data atau prioritas resolusi.
USB Standby Mode (Mode siaga USB)	Off (Tidak Aktif)/ On (Aktif)	Aktifkan Mode siaga USB.
Daisy Chain	Off/Extend/Clone	
SmartPower	Off (Tidak Aktif)/On (Aktif)	Nyalakan/matikan tenaga pintar.
DPS	Off (Tidak Aktif)/On (Aktif)	
Break Reminder (Peringat Jeda)	Off (Tidak Aktif)/ On (Aktif)	Peringat jeda jika pengguna terus bekerja selama lebih dari 1 jam.
Off timer (Timer mati)	0-24 jam	Memilih waktu penonaktifan DC
DDC/CI	ya atau tidak	Mengaktifkan/menonaktifkan dukungan DDC/CI
Volume	0-100	Pengaturan Volume.
Mute(Diam)	Off (Tidak Aktif)/ On (Aktif)	Senyapkan audio.
Resolution Notice (Pemberitahuan Resolusi)	Off (Tidak Aktif)/ On (Aktif)	Aktifkan/Nonaktifkan Pemberitahuan Resolusi.
Reset (Atur Ulang)	No(tidak) / ENERGY STAR [®]	Mengatur ulang menu ke default.

Catatan:

USB C1 Tabel profil berbeda:

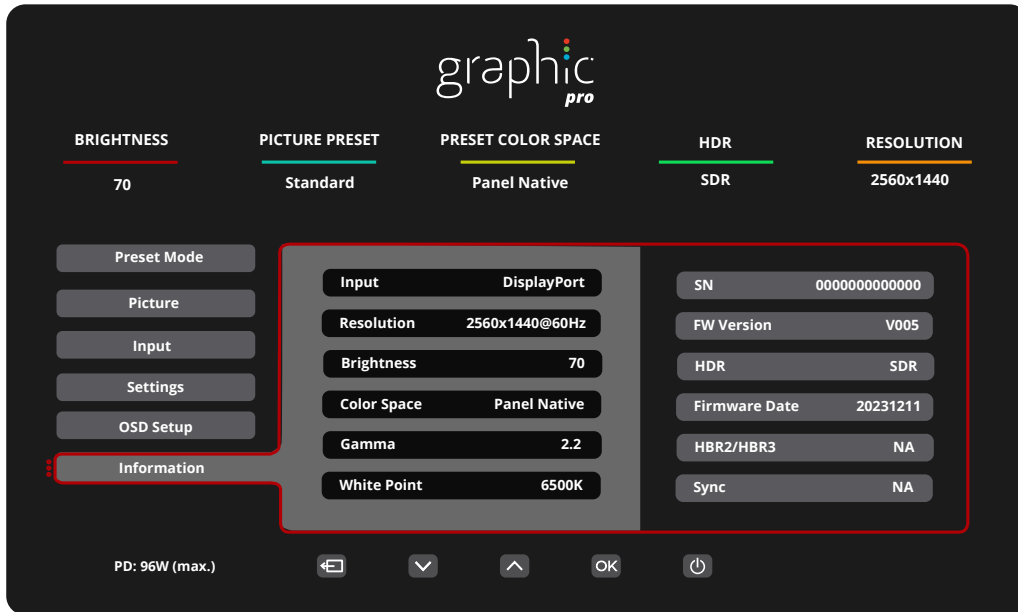
Smart Power	OSD Setting (Pengaturan OSD)	USB C1 PD profile	USB-Hub	Brightness (Kecerahan)
On (HDR On / SDR On)	No OSD Smart power Auto	65W	FULL function	0~100
On (SDR On)	No OSD Smart power Auto	96W	USB<10W	0~100
Off (HDR Off)	Smart Power Off	65W	USB<10W	0~100

OSD Setup (Konfigurasi OSD)



Transparence (Transparansi)	0-100	Menyesuaikan transparansi OSD
H. Position (Posisi Horizontal)	0-100	Menyesuaikan posisi horizontal OSD
V. Position (Posisi Vertikal)	0-100	Menyesuaikan posisi vertikal OSD
OSD Timeout (Batas Waktu)	5-120	Menyesuaikan Batas Waktu OSD

Information(informasi)



Indikator LED

Status	Warna LED
Mode Daya Penuh	Putih
Mode Aktif-mati	Oranye

Mengatasi masalah

Masalah & Pertanyaan	Kemungkinan Solusi
LED Daya Tidak Menyala	Pastikan tombol daya dalam keadaan hidup dan kabel daya telah tersambung dengan benar ke stopkontak yang telah diarde dan ke monitor.
Tidak ada gambar di layar	<ul style="list-style-type: none"> ● Apakah kabel daya tersambung dengan benar? Periksa sambungan kabel daya dan catu daya. ● Apakah kabel telah tersambung dengan benar? (Tersambung menggunakan kabel HDMI) Periksa sambungan kabel HDMI. (Tersambung menggunakan kabel DP) Periksa sambungan kabel DP * Input HDMI/DP tidak tersedia pada setiap model. ● Jika daya dalam kondisi hidup, boot ulang komputer untuk melihat layar awal (layar login). Jika layar awal (layar login) muncul, jalankan boot komputer dalam mode aktif (mode aman untuk Windows 7/8/10), lalu ubah frekuensi kartu video. (Lihat Pengaturan Resolusi Optimal) Jika layar awal (layar login) tidak muncul, hubungi Pusat Layanan atau dealer Anda. ● Apakah "Input Not Supported" (Input Tidak Didukung) terlihat di layar? Anda dapat melihat pesan ini bila sinyal dari kartu video melebihi resolusi dan frekuensi maksimum yang dapat ditangani monitor dengan benar. Sesuaikan resolusi dan frekuensi maksimum yang dapat ditangani monitor dengan benar. ● Pastikan AOC Monitor Driver telah terinstal.
Gambar Tidak Jelas dan Berbayang	Sesuaikan kontrol kontras dan kecerahan. Tekan untuk menyesuaikannya secara otomatis. Pastikan Anda tidak menggunakan kabel ekstensi atau switch box. Sebaiknya sambungkan monitor langsung ke konektor output kartu video yang terdapat di bagian belakang.
Gambar Memantul, Berkedip, atau Muncul Pola Bergelombang Pada Gambar	Pindahkan perangkat listrik yang dapat mengakibatkan interferensi listrik sejauh mungkin dari monitor. Gunakan kecepatan refresh maksimum yang dimiliki monitor pada resolusi yang sedang digunakan.
Monitor terkunci dalam mode Aktif-Mati	Tombol daya komputer harus dalam posisi hidup. Kartu video pada komputer harus terpasang tepat pada slotnya. Pastikan kabel video pada monitor tersambung dengan benar ke komputer. Periksa kabel video monitor, lalu pastikan tidak ada pin yang tertekuk. Pastikan komputer telah beroperasi dengan menekan tombol Caps Lock pada keyboard sekaligus melihat LED Caps Lock. LED harus menyala atau mati setelah Anda menekan tombol CAPS LOCK.
Salah satu warna utama tidak muncul (MERAH, HIJAU, atau BIRU)	Periksa kabel video monitor, lalu pastikan tidak ada pin yang rusak. Pastikan kabel video pada monitor tersambung dengan benar ke komputer.
Gambar memiliki warna yang cacat (putih tidak terlihat putih)	Sesuaikan warna RGB atau pilih temperatur warna yang dikehendaki.
Terjadi gangguan horizontal atau vertikal pada layar	Gunakan mode penonaktifan Windows 7/8/10/11 untuk menyesuaikan CLOCK dan FOKUS. Tekan untuk menyesuaikannya secara otomatis.
Peraturan & Layanan	Silakan rujuk pada Informasi Peraturan & Layanan yang ada dalam petunjuk di CD atau di www.aoc.com (untuk mencari model yang Anda beli di negara Anda dan mencari Informasi Peraturan & Layanan yang ada di halaman Dukungan).

Spesifikasi

Spesifikasi Umum

Panel	Nama model	Q27U3CV		
	Sistem kendali	LCD TFT Berwarna		
	Ukuran Gambar yang Terlihat	68,5cm diagonal		
	Jarak piksel	0,2331mm (H) × 0,2331mm (V)		
	Warna Layar	16.7M		
Lainnya	Rentang pindai horizontal	30k~140kHz (HDMI) 30k~114kHz (DP/USB C)		
	Ukuran pindai horizontal (Maksimum)	596.736mm		
	Rentang pindai vertikal	48~75Hz		
	Ukuran Pindai Vertikal (Maksimum)	335.664mm		
	Resolusi standar optimal	2560x1440@60Hz		
	Max resolution	2560x1440@75Hz		
	Plug & Play	VESA DDC2B/CI		
	Catu daya	100-240V~ 50/60Hz 3.0A		
	Pemakaian daya	Normal (kecerahan dan kontras standar)	27W	
		Maks, (kecerahan = 100, kontras =100)	≤185W	
Mode siaga		≤0.3W		
Karakteristik Fisik	Tipe konektor	HDMIx2, DisplayPort, RJ-45, Earphone keluar, USB C1: Video,PD 96W USB C2: upstream (hulu) USB C (Samping): Catu daya hingga 15 W USB-Ax4 (Samping, Earphone keluar)		
	Tipe Kabel Sinyal	Dapat dilepas		
	Speaker internal	3Wx2		
Lingkungan	Suhu	Beroperasi	0°C ~ 40° C	
		Tidak beroperasi	-25°C ~ 55°C	
	Kelembapan	Beroperasi	10% hingga 85% (tanpa kondensasi)	
		Tidak beroperasi	5% hingga 93% (tanpa kondensasi)	
	Ketinggian	Beroperasi	0 m ~ 5000 m (0~ 16404 kaki)	
		Tidak beroperasi	0 m ~ 12.192 m (0~ 40.000 kaki)	

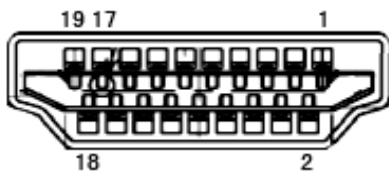


Mode Tampilan Standar

Standar	RESOLUSI(±1Hz)	FREKUENSI HORIZONTAL (KHz)	FREKUENSI VERTIKAL (Hz)
VGA	640x480@60Hz	31.469	59.94
	640x480@72Hz	37.861	72.809
	640x480@75Hz	37.5	75
	640x480@67Hz	35	66.667
DOS MODE	720x400@70Hz	31.469	70.087
SVGA	800x600@56Hz	35.156	56.25
	800x600@60Hz	37.879	60.317
	800x600@72Hz	48.077	72.188
	800x600@75Hz	46.875	75
	832x624@75Hz	49.725	74.551
XGA	1024x768@60Hz	48.363	60.004
	1024x768@70Hz	56.476	70.069
	1024x768@75Hz	60.023	75.029
SXGA	1280x1024@60Hz	63.981	60.02
	1280x1024@75Hz	79.976	75.025
FHD	1920x1080@60Hz	67.5	60
QHD	2560x1440@60HZ	88.787	59.951
	2560x1440@75HZ	111.066	74.994

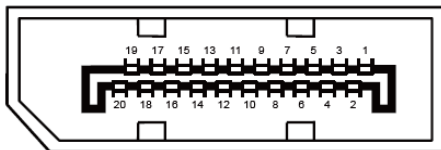
Catatan: Berdasarkan standar VESA, kesalahan tertentu (+/-1Hz) dapat terjadi saat menghitung laju penyegaran (refresh rate) pada beberapa sistem operasi dan kartu grafis. Nilai laju penyegaran (refresh rate) produk ini telah dibulatkan untuk meningkatkan kompatibilitas. Gunakan produk yang sebenarnya sebagai acuan.

Penggunaan Pin



Kabel Sinyal Layar Warna 19-Pin

No. Pin	Nama Sinyal	No. Pin	Nama Sinyal	No. Pin	Nama Sinyal
1.	TMDS Data 2+	9.	TMDS Data 0-	17.	DDC/CEC Arde
2.	TMDS Data 2 Shield	10.	TMDS Clock+	18.	Daya +5V
3.	TMDS Data 2-	11.	TMDS Clock Shield	19.	Deteksi Hot Plug
4.	TMDS Data 1+	12.	TMDS Clock-		
5.	TMDS Data 1Shield	13.	CEC		
6.	TMDS Data 1-	14.	Dilindungi (N.C. pada perangkat)		
7.	TMDS Data 0+	15.	SCL		
8.	TMDS Data 0 Shield	16.	SDA		



Kabel Sinyal Layar Warna 20-Pin

No. Pin	Nama Sinyal	No. Pin	Nama Sinyal
1	ML_Lane 3 (n)	11	GND
2	GND	12	ML_Lane 0 (p)
3	ML_Lane 3 (p)	13	KONFIG1
4	ML_Lane 2 (n)	14	KONFIG2
5	GND	15	AUX_CH(p)
6	ML_Lane 2 (p)	16	GND
7	ML_Lane 1 (n)	17	AUX_CH(n)
8	GND	18	Deteksi Hot Plug
9	ML_Lane 1 (p)	19	DP_PWR Balik
10	ML_Lane 0 (n)	20	DP_PWR

Plug and Play

Fitur Plug & Play DDC2B

Monitor ini dilengkapi kemampuan VESA DDC2B berdasarkan standar VESA DDC STANDARD. Fitur ini memungkinkan monitor menginformasikan identitasnya kepada sistem host dan, tergantung pada tingkat DDC yang digunakan, menyampaikan informasi tambahan tentang kemampuan tampilannya.

DDC2B adalah kanal data dua arah berdasarkan protokol I2C. Sistem host dapat meminta informasi EDID melalui kanal DDC2B.

