

# UŽIVATELSKÁ PŘÍRUČKA



## Q27U3CV MONITOR

AOC.COM

©2024 AOC. All rights reserved  
Version: A00

**AOC**

|                                      |    |
|--------------------------------------|----|
| Bezpečnost.....                      | 1  |
| Národní konvence .....               | 1  |
| Výkon .....                          | 2  |
| Montáž .....                         | 3  |
| Čištění .....                        | 4  |
| Jiné.....                            | 5  |
| Konfigurace .....                    | 6  |
| Obsah krabice .....                  | 6  |
| Instalace stojánku a podstavce ..... | 7  |
| Nastavení zorného úhlu .....         | 8  |
| Připojení monitoru .....             | 9  |
| Připevnění závěsného ramene .....    | 10 |
| Funkce Adaptive-Sync .....           | 11 |
| HDR .....                            | 12 |
| Calman Ready .....                   | 13 |
| Nastavení .....                      | 16 |
| Klávesové zkratky .....              | 16 |
| OSD Setting (Nastavení OSD).....     | 17 |
| Preset Mode(Režim předvoleb).....    | 18 |
| Picture(Obrázek).....                | 19 |
| Input (Vstup) .....                  | 22 |
| Settings (Nastavení) .....           | 23 |
| Color Setup (Nastavení barvy) .....  | 25 |
| Information(informace).....          | 26 |
| Indikátor LED .....                  | 27 |
| Odstraňování problémů .....          | 28 |
| Technické údaje.....                 | 29 |
| Obecné specifikace.....              | 29 |
| Předvolené režimy zobrazení.....     | 30 |
| Přiřazení kolíků .....               | 31 |
| Plug and Play .....                  | 32 |

# Bezpečnost

## Národní konvence

Následující pododdíly popisují notační konvence použité v tomto dokumentu.

### Poznámky, upozornění a varování

V rámci této příručky mohou být některé bloky textu doplněny ikonou a vytištěny tučně nebo kurzívou. K těmto blokům patří poznámky, upozornění a varování, jež jsou používány následujícím způsobem:



**POZNÁMKA:** POZNÁMKA poukazuje na důležité informace, jež pomáhají lépe využít daný počítačový systém.





**UPOZORNĚNÍ:** UPOZORNĚNÍ ukazuje na potenciální škodu na hardwaru či ztrátu dat a popisuje, jak tomuto problému předejít.





**VAROVÁNÍ:** VAROVÁNÍ poukazuje na možnou fyzickou újmu a popisuje, jak tomuto problému předejít. Některá varování mohou být zobrazena v jiných formátech a nemusí je doplňovat žádná ikona. V takových případech je určitá prezentace varování určena úředními orgány.


## Výkon

 Tento monitor může být napájen pouze napájecím zdrojem, který je uveden na výrobním štítku zařízení. Pokud si nejste jisti, jaké napájecí napětí je ve vaší domácí elektrické zásuvce, obraťte se na prodejce nebo dodavatele energie.

 Tento monitor je vybaven tříkolíkovou uzemněnou síťovou zástrčkou. Tuto zástrčku lze z bezpečnostních důvodů zasunout pouze do uzemněné zásuvky. Pokud vaše síťová zásuvka neumožňuje připojení této vidlice, obraťte se na elektrikáře, aby vám nainstaloval správnou zásuvku, nebo použijte adaptér k bezpečnému uzemnění zařízení. Neporušujte bezpečnostní účel uzemněné zásuvky.

 Při bouřkách s blesky nebo pokud nebudete monitor dlouho používat, odpojte napájecí kabel ze zásuvky ve zdi. Zabráníte tak poškození monitoru v důsledku přepětových špiček (rázů).

 Nepřetěžujte prodlužovací šňůry s několika zásuvkami a prodlužovací šňůry. Přetěžování může mít za následek vznik ohně nebo úraz elektrickým proudem.

 Aby bylo zajištěno uspokojivé fungování monitoru, používejte jej pouze s počítači s certifikátem UL, které jsou vybaveny správně konfigurovanou zásuvkou značenou 100-240 Vstř., min. 5 A.

 Používaná zásuvka by měla být instalována v blízkosti zařízení a snadno přístupná.

# Montáž

**!** Neumísťujte monitor na nestabilní vozíky, stojany, stativy, držáky nebo stoly. Pokud dojde k pádu monitoru, může dojít ke zranění osob a závažnému poškození tohoto produktu. Používejte zařízení pouze vozík, stojan, podstavec, držák nebo stolec určené výrobcem nebo prodávané s tímto produktem. Při instalaci tohoto produktu postupujte podle pokynů výrobce a použijte montážní příslušenství doporučené výrobcem. Při převozu produktu na vozíku byste měli být opatrní.

**!** Do výřezu na skříňce monitoru nikdy nezasunujte žádné předměty. Mohlo by dojít k poškození součástek a obvodů a ke vzniku požáru nebo úrazu elektrickým proudem. Vyvarujte se polítí monitoru jakoukoli kapalinou.

**!** Nepokládejte produkt přední stranou na zem.

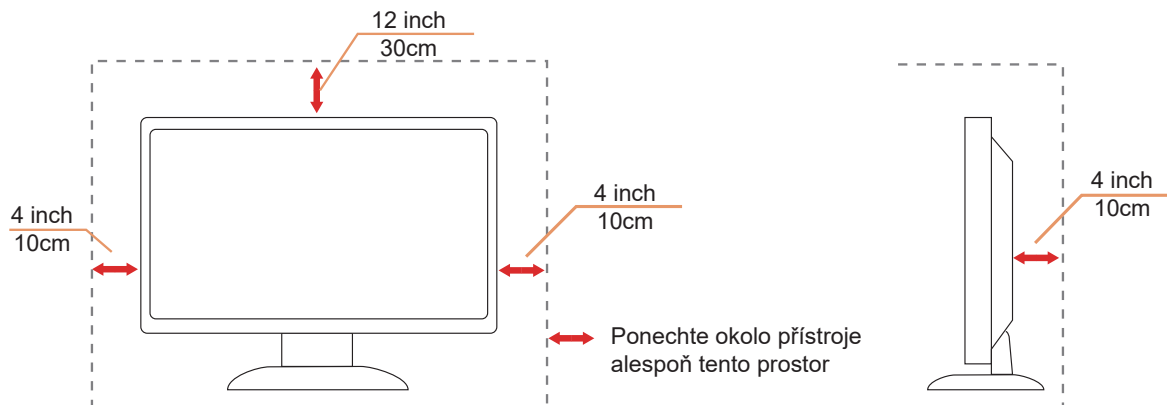
**!** Pokud budete monitor upevňovat na zeď nebo polici, použijte upevňovací soupravu schválenou výrobcem a při montáži dodržujte uvedené pokyny.

**!** Aby nedošlo k poškození, například vypadnutí panelu z rámečku, nenaklánějte monitor směrem dolů o více než -5 stupňů. Pokud bude překročen maximální úhel náklonu -5 stupňů, na poškození monitoru se nebude vztahovat záruka.


**!** Okolo monitoru ponechte prostor podle obrázku níže. V opačném případě může být cirkulace vzduchu nedostatečná a přehřívání může způsobit požár nebo poškození monitoru.


Níže jsou uvedeny doporučené větrací plochy okolo monitoru, když je nainstalován na stěně nebo na podstavci:

## Instalace na stojánek



# Čištění


 Pravidelně čistěte skříň hadříkem. Můžete použít slabý čisticí prostředek k otření skvrn, ale nepoužívejte solné čisticí prostředky, které mohou naleptat skříň monitoru.


 Při čištění nesmí čisticí prostředek vniknout do monitoru. Čisticí hadřík nesmí být příliš hrubý, aby nepoškrábal povrch obrazovky.



 Před čištěním monitoru odpojte napájecí kabel.


## Jiné


 Pokud z monitoru vychází zvláštní zápach, zvuky nebo kouř, IHNEED odpojte zástrčku napájecího kabelu a kontaktujte servisní středisko.

 Zabraňte blokování větracích otvorů stolem nebo závěsem.

 Během používání nevystavujte monitor LCD nadměrným otřesům nebo nárazům.

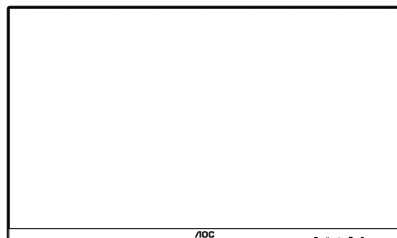
 Při používání nebo přemísťování do monitoru nekopejte a zabraňte případnému pádu.

 Napájecí kabely musí mít ověřenou bezpečnost. Pro Německo se musí jednat o H03VV-F/H05VV-F, 3G, 0,75 mm<sup>2</sup> nebo lepší. V ostatních zemích je nutno používat příslušné typy vhodných kabelů.

 Příliš velký akustický tlak ze sluchátek může vést ke ztrátě sluchu. Nastavení ekvalizéru na maximum zvyšuje výstupní napětí sluchátek a tím i hladinu akustického tlaku.

# Konfigurace

## Obsah krabice



Monitor

\*

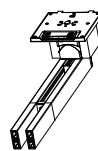


Quick Start Guide

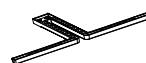
\*



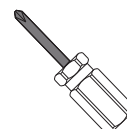
Warranty Card



Stand



Base



Screwdriver



Power Cable

\*



HDMI Cable

\*



DisplayPort Cable

\*



USB C-C Cable

\*



USB C-C/A Cable

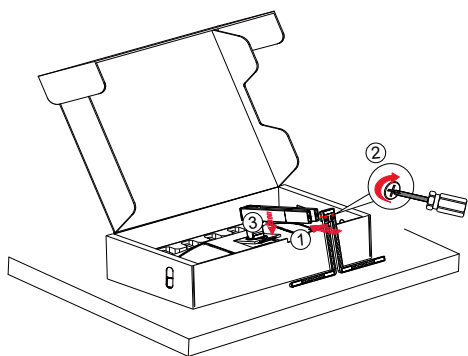
\* Některé kabely signálu nejsou v některých zemích nebo oblastech dodávány. Podrobnější informace vám poskytne místní prodejce nebo pobočka společnosti AOC.



# Instalace stojánu a podstavce

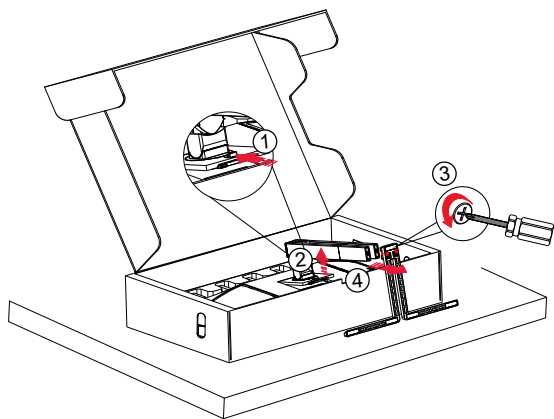
Nainstalujte nebo odstraňte podstavec podle následujících kroků.

Nastavení:



Poznámka: Zarovnejte stojan s polohovacími otvory v základně. Držte stojan a základnu bez mezer a před uvolněním podpěry zajistěte dva šrouby ve spodní části, abyste zabránili pádu.

Odebrat:



Specifikace šroubu základny:  
M5\*21 mm (účinný závit 5,5 mm)



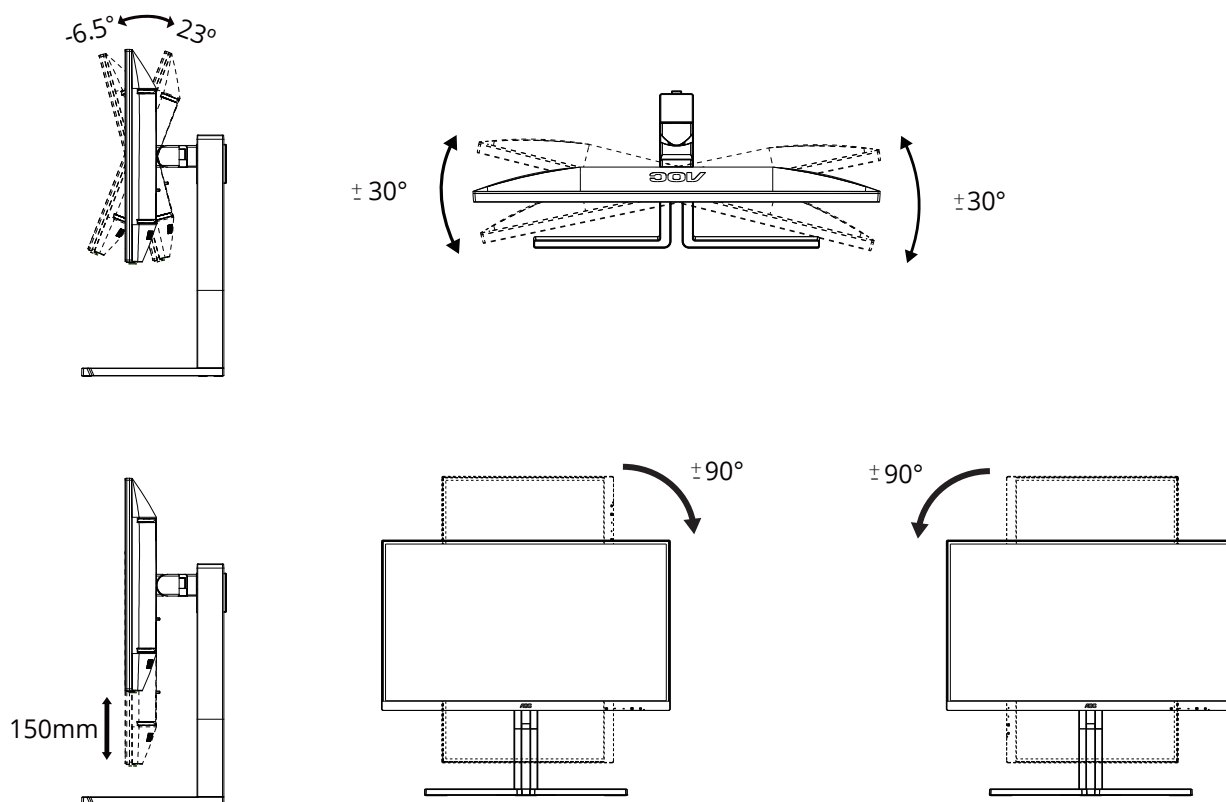
**POZNÁMKA:** Provedení displeje se může lišit od ilustrací.

## Nastavení zorného úhlu

Kvůli zajištění co nejlepšího nastavení se doporučuje monitor nastavit tak, aby uživatel na obrazovce viděl celý svůj obličej, a potom lze nastavit úhel monitoru podle vlastních preferencí.

Podržte podstavec monitoru, aby se monitor při změně úhlu monitoru nepřevrátil.

Monitor je možno nastavit v níže uvedeném rozmezí:



### POZNÁMKA:

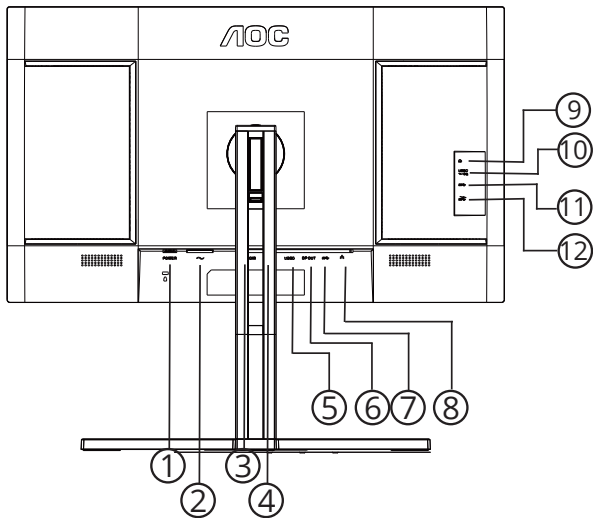
Při změně úhlu pohledu monitoru se nedotýkejte LCD obrazovky. Mohlo by dojít k poškození nebo zničení obrazovky LCD.

### ⚠ Varování

- Aby nedošlo k poškození obrazovky, například vypadnutí panelu, nenaklánějte monitor směrem dolů o více než  $-5$  stupňů.
- Při nastavování úhlu monitoru netlačte na obrazovku. Chyťte jen rámeček.

# Připojení monitoru

Zapojení kabelů na zadní straně monitoru a počítače



1. Vypínač
2. Vstup napájení
3. HDMI
4. DisplayPort IN
5. USB C (Video, PD 96W)
6. DisplayPort OUT
7. USB3.2 Gen1
8. RJ45
9. USB3.2 Gen2 downstream
10. Vstup napájení
11. USB C (postranní): Zdroj napájení až 15 W
12. USB3.2 Gen2 přijímání
13. USB3.2 Gen2 přijímání + nabíjení

## Připojení k počítači

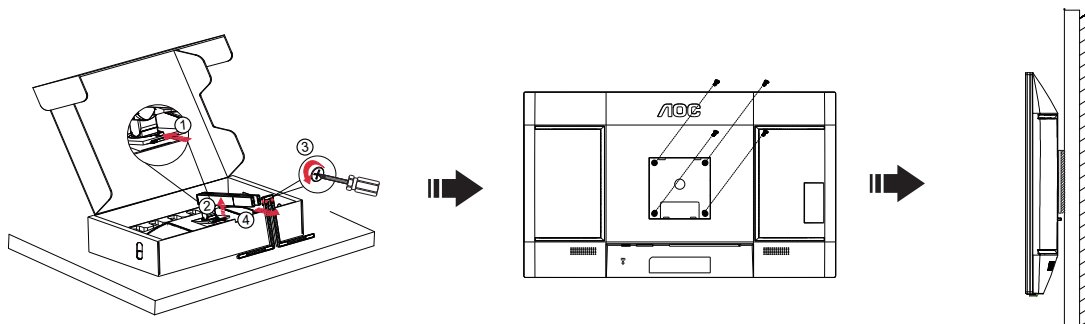
1. K zadní části displeje pevně připojte napájecí kabel.
2. Vypněte počítač a odpojte jeho napájecí kabel.
3. Ke konektoru videa na zadní straně počítače připojte kabel displeje se signálem.
4. Zapojte napájecí kabel počítače a displeje do blízké zásuvky.
5. Zapněte počítač a displej.

Pokud monitor zobrazuje obraz, je instalace dokončena. Pokud k zobrazení obrazu nedojde, viz část Odstraňování problémů.

Pro ochranu vybavení vždy vypněte počítač a LCD monitor před připojením.

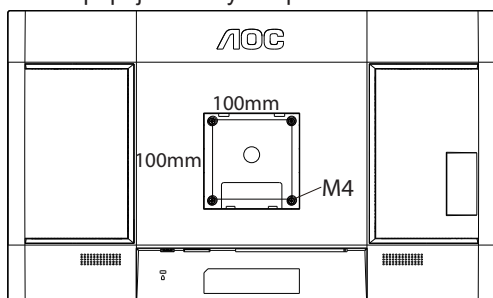
# Přípevnění závěsného ramene

Příprava pro montáž na doplňkové závěsné rameno.

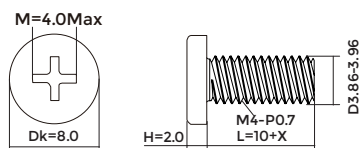


Tento monitor lze připevnit na závěsné rameno, které lze zakoupit samostatně. Než budete pokračovat v montáži, odpojte napájení. Postupujte následujícím způsobem:

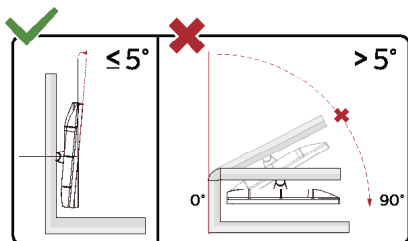
1. Odmontujte podstavec.
2. Sestavte závěsné rameno podle pokynů výrobce.
3. Umístěte závěsné rameno na zadní stranu monitoru. Zorientujte otvory ramene s otvory na zadní straně monitoru.
4. Našroubujte do otvorů 4 šrouby a utáhněte.
5. Znovu připojte kabely. Připevněte rameno na stěnu podle návodu na použití, který byl dodán s ramenem.



Technické specifikace nástěnného držáku: M4\*(10+X)mm (X=tloušťka nástěnného držáku)



Poznámka: Otvory pro šrouby držáku VESA nejsou k dispozici pro všechny modely – obraťte se na prodejce nebo oficiální oddělení AOC. Ohledně instalace na stěnu vždy kontaktujte výrobce.



\* Provedení displeje se může lišit od ilustrací.

## ⚠ Varování

- Aby nedošlo k poškození obrazovky, například vypadnutí panelu, nenaklánějte monitor směrem dolů o více než -5 stupňů.
- Při nastavování úhlu monitoru netlačte na obrazovku. Chyťte jen rámeček.

# Funkce Adaptive-Sync

1. Funkce Adaptive-Sync funguje s DP/HDMI/USB C
2. Kompatibilní grafická karta: Níže je uveden seznam doporučených karet, který lze rovněž najít na [www.AMD.com](http://www.AMD.com)

## Grafické karty

- Radeon™ RX Vega řady
- Radeon™ RX 500 řady
- Radeon™ RX 400 řady
- Radeon™ R9/R7 300 řady (vyjma řady R9 370/X, R7 370/X, R7 265)
- Radeon™ Pro Duo (2016)
- Radeon™ R9 Nano řady
- Radeon™ R9 Fury řady
- Radeon™ R9/R7 200 řady (vyjma řady R9 270/X, R9 280/X)

## Procesory

- AMD Ryzen™ 7 2700U
- AMD Ryzen™ 5 2500U
- AMD Ryzen™ 5 2400G
- AMD Ryzen™ 3 2300U
- AMD Ryzen™ 3 2200G
- AMD PRO A12-9800
- AMD PRO A12-9800E
- AMD PRO A10-9700
- AMD PRO A10-9700E
- AMD PRO A8-9600
- AMD PRO A6-9500
- AMD PRO A6-9500E
- AMD PRO A12-8870
- AMD PRO A12-8870E
- AMD PRO A10-8770
- AMD PRO A10-8770E
- AMD PRO A10-8750B
- AMD PRO A8-8650B
- AMD PRO A6-8570
- AMD PRO A6-8570E
- AMD PRO A4-8350B
- AMD A10-7890K
- AMD A10-7870K
- AMD A10-7850K
- AMD A10-7800
- AMD A10-7700K
- AMD A8-7670K
- AMD A8-7650K
- AMD A8-7600
- AMD A6-7400K

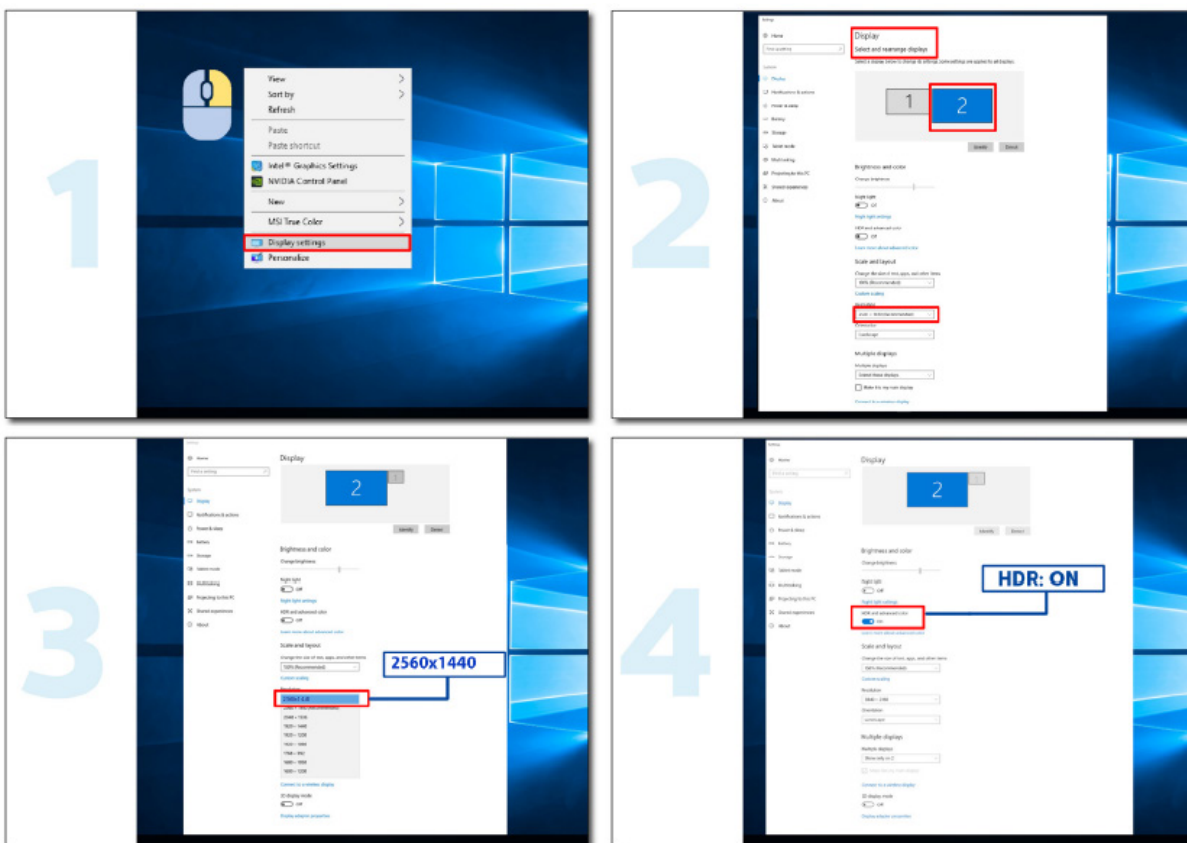
# HDR

Je kompatibilní se vstupními signály ve formátu HDR10.

V případě kompatibilního přehrávače a obsahu může monitor automaticky aktivovat funkci HDR. Požádejte výrobce zařízení a poskytovatele obsahu o informace ohledně kompatibility vašeho zařízení a obsahu. Pokud funkci automatické aktivace nepotřebujete, nastavte funkci HDR na „VYPNUTO“.

## Note:

1. Pro rozhraní DisplayPort/HDMI v operačním systému WIN10 verze nižší(starší) než V1703 není zapotřebí žádné zvláštní nastavení.
2. V operačním systému WIN10 verze V1703 je k dispozici pouze rozhraní HDMI a rozhraní DisplayPort nefunguje.
3. Nastavení displeje:
  - a. Rozlišení monitoru je nastaveno na 2560x1440 a funkce HDR je přednastavena na ZAPNUTO.
  - b. Po přechodu do některé aplikace můžete dosáhnout optimálního efektu HDR, když změníte rozlišení na 2560x1440 (pokud je k dispozici).



## Calman Ready



Displeje a zařízení Calman Ready dokážou komunikovat přímo se softwarem pro kalibraci barev Calman® od společnosti Portrait Displays. Zařízení Calman Ready se mohou rychle propojit se softwarem a využít jeho možnosti pro přesnou a automatizovanou kalibraci (AutoCal™). Schopnost Calman Ready umožňuje snadnou, přesnou a rychlou kalibraci nového displeje AOC.

### Jak využít schopnost Calman Ready?

Požadovaná verze softwaru Calman:

Calman (Ultimate nebo Studio) verze 5.15.5.19 nebo novější

### Požadovaný hardware

Generátor vzorů kompatibilní se softwarem Calman

\* Pro HDR kalibraci je nutný externí generátor podporující HDR

Kolorimetr kompatibilní se softwarem Calman

Informace naleznete zde: [Kolorimetry kompatibilní se softwarem Calman](#)

Naskenováním následujícího QR kódu otevřete **průvodce kalibrací monitorů AOC**, který obsahuje pokyny ke kalibraci kompatibilních monitorů AOC Calman Ready:



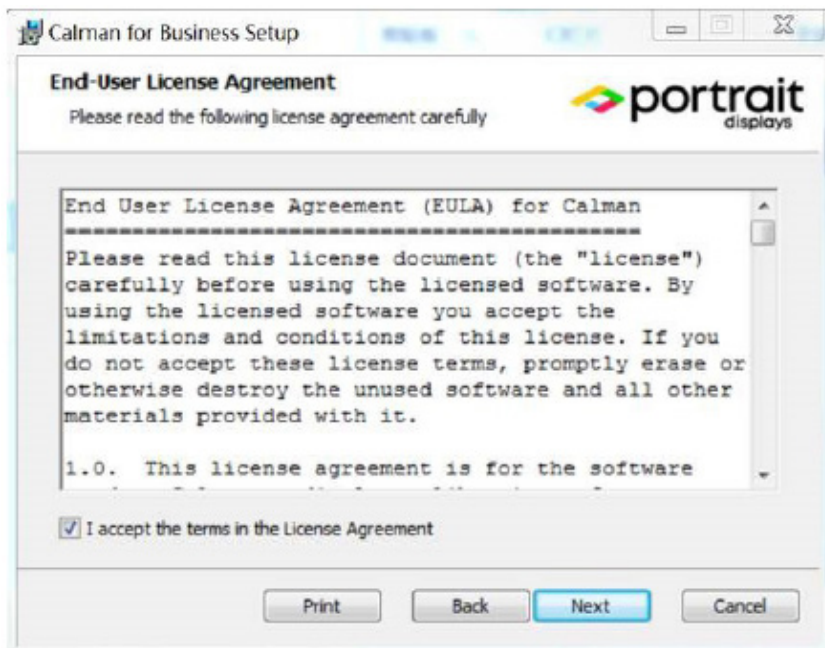
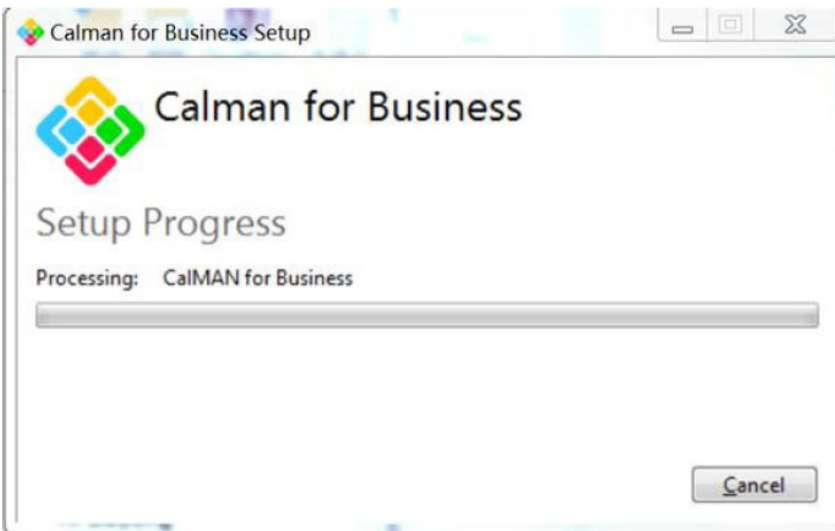
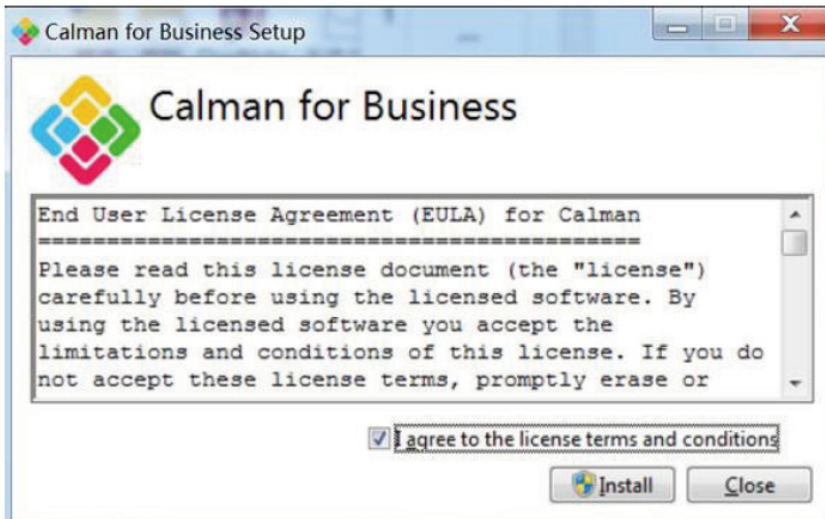
### Poznámka:

Po dokončení kalibrace se kalibrace uloží v nabídce OSD monitoru v části Picture (Obraz) → CMR Color Space (Barevný prostor CMR).

**[POZNÁMKA: VĚTŠINA UŽIVATELŮ SOFTWARE CALMAN ZNÁ NÁSLEDUJÍCÍ POKYNY, TAKŽE V PŘÍRUČCE MOHOU BÝT VOLITELNĚ]**

**Krok 1:**

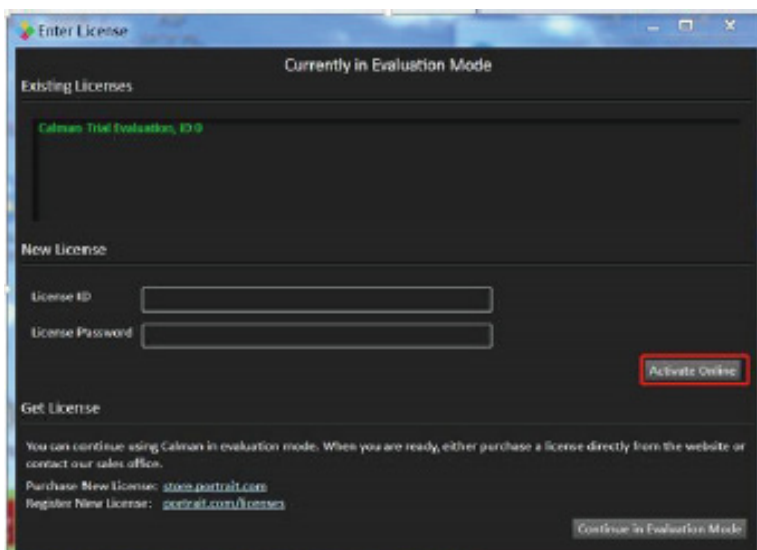
Nainstalujte software Calman.





### Krok 2:

Zadejte ID licence a heslo licence, potom licenci na software Calman aktivujte kliknutím na tlačítko Activate Online (Aktivovat online).



### Krok 3:

1. Připojte notebook ke konektoru USB-C na monitoru (spodnímu).
2. Připojte k notebooku kolorimetr.
3. Otevřete software Calman a naskenováním následujícího QR kódu otevřete **průvodce kalibrací monitorů AOC**, který obsahuje pokyny ke kalibraci kompatibilních monitorů AOC Calman Ready:

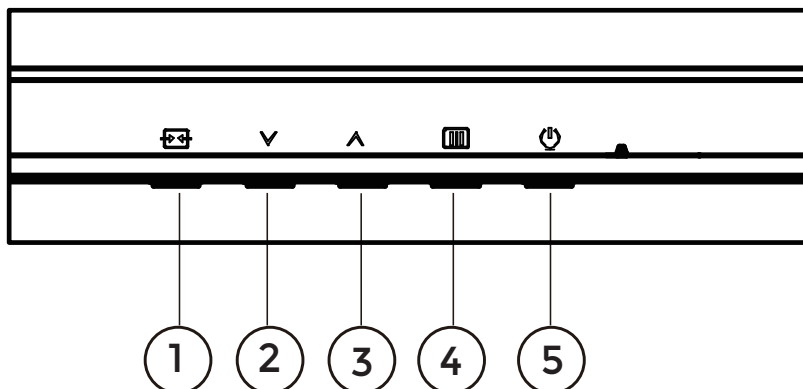


### Poznámka:

Po dokončení kalibrace se kalibrace uloží v nabídce OSD monitoru v části Picture (Obraz) → CMR Color Space (Barevný prostor CMR).

# Nastavení

## Klávesové zkratky



|   |                       |
|---|-----------------------|
| 1 | Zdroj/Konec           |
| 2 | Režim předvolby / HDR |
| 3 | Jas                   |
| 4 | Nabídka/vstup         |
| 5 | Napájení              |

### Nabídka/Vstup

Stisknutím zobrazíte nabídku OSD nebo potvrdíte výběr.

### Výkon

Stisknutím vypínače zapnete/vypnete monitor.

### Jas

Když není zobrazena nabídka OSD, stisknutím tlačítka „ ^ “ otevřete funkci jasu a potom stisknutím tlačítka „ ^ “ nebo „v“ upravte podsvícení.

### Režim předvolby / HDR

Když není zobrazena nabídka OSD, stisknutím tlačítka „v“ otevřete funkci režimu předvolby a potom stisknutím tlačítka „v“ nebo „ ^ “ zvolte odlišný režim.

Během příjmu signálu HDR nastavte profil HDR podle vašich požadavků na používání.

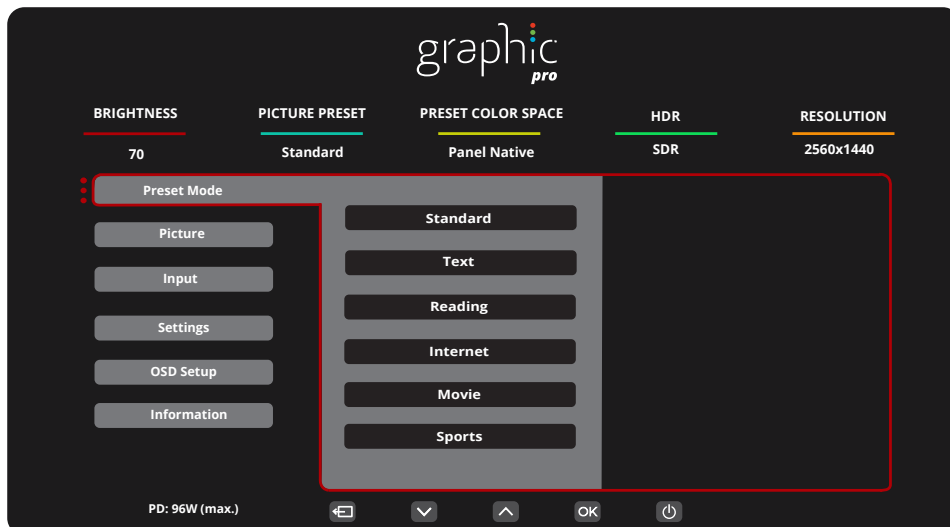
### Zdroj/konec

Když je nabídka OSD zavřená, tlačítko Source (Zdroj)/Exit (Konec) bude mít funkci rychlého tlačítka Source (Zdroj).

Když je nabídka OSD aktivní, toto tlačítko funguje jako klávesa exit (pro opuštění nabídky OSD).

# OSD Setting (Nastavení OSD)

Základní a jednoduché pokyny pro ovládací tlačítka.

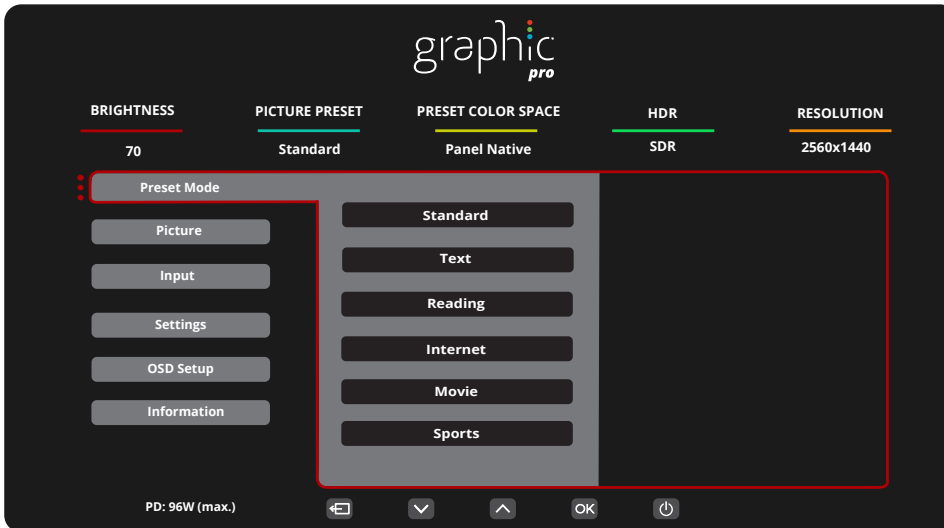


- 1). Stisknutím **MENU** tlačítka aktivujete okno nabídky OSD.
- 2). Stisknutím tlačítka **↙ Vlevo** nebo **↗ Vpravo** můžete procházet funkcemi. Po zvýraznění požadované funkce ji aktivujete stisknutím **MENU / OK** tlačítka. Stisknutím tlačítka **↙ Vlevo** nebo **↗ Vpravo** procházejte funkcemi podnabídky. Po zvýraznění požadované funkce ji aktivujete stisknutím **MENU / OK** tlačítka.
- 3). Stisknutím tlačítka **↙ Vlevo** nebo **↗ Vprav** změňte nastavení vybrané funkce. Stisknutím **↵ / ↶** tlačítka **Konec** ukončete. Chcete-li změnit nastavení jiné funkce, opakujte kroky 2 - 3.
- 4). Funkce zámku nabídky OSD: Chcete-li zamknout nabídku OSD, stiskněte a podržte **MENU** (NABÍDKA), když je monitor vypnutý a potom stisknutím **⏻ vypínače** zapněte monitor. Chcete-li odemknout nabídku OSD, stiskněte a podržte **MENU** (NABÍDKA), když je monitor vypnutý a potom stisknutím **⏻ vypínače** zapněte monitor.

## Poznámky:

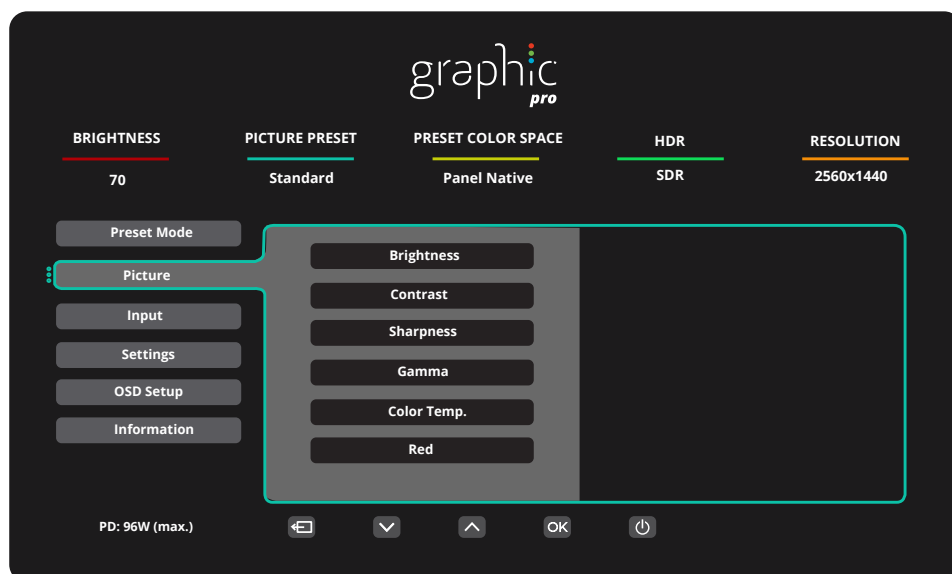
- 1). Pokud má výrobek pouze jeden vstup signálu, položku „Výběr Vstupu“ nelze upravit.
- 2). Pokud je rozlišení vstupního signálu nativní nebo Adaptive-Sync, potom položka „Poměr stran obrazu“ není platná.

## Preset Mode(Režim předvoleb)



|             |  |  |
|-------------|--|--|
| Preset Mode | Standard (Standardní)  | Standardní režim   |
|             | Text   | Režim Text   |
|             | Reading (Čtení)  | Režim Čtení  |
|             | Internet   | Režim Internet   |
|             | Movie (Film)   | Režim Film   |
|             | Sports (Sport)   | Režim Sport  |
|             | Photographer(Fotograf)   | Režim Fotograf   |
|             | DR Picture (Obrázek HDR)   | Simulace HDR - režim Obrázek   |
|             | HDR Movie (Film HDR)   | Simulace HDR - režim Film  |
|             | HDR Game (Hra HDR)   | Simulace HDR - režim Hra   |
|             | FPS  | Pro hraní FPS (stříleček). Zlepšuje detaily tmných oblastí.  |
|             | RTS  | Pro hraní RTS (strategií v reálném čase). Vylepšuje kvalitu obrazu.  |
|             | Racing (Závod)   | Pro hraní závodních her. Nabízí nejrychlejší odezvu a vysokou sytost barev.  |
|             | D-Mode   | D-Mode Mode  |
|             | Uniformity   | Uniformity Mode  |
| Reset color | Ano nebo ne<br>Poznámka: Obnoví tovární hodnoty nastavení barev. |  |
| HDR         | Off (Vypnuto)  | Nastavte profil HDR podle vašich požadavků na používání.<br>Poznámka:<br>Když je rozpoznán obsah HDR, zobrazí se volba HDR pro úpravy. |
|             | DisplayHDR   |  |
|             | DR Picture (Obrázek HDR)   |  |
|             | HDR Movie (Film HDR)   |  |
|             | HDR Game (Hra HDR)   |  |

## Picture(Obrázek)



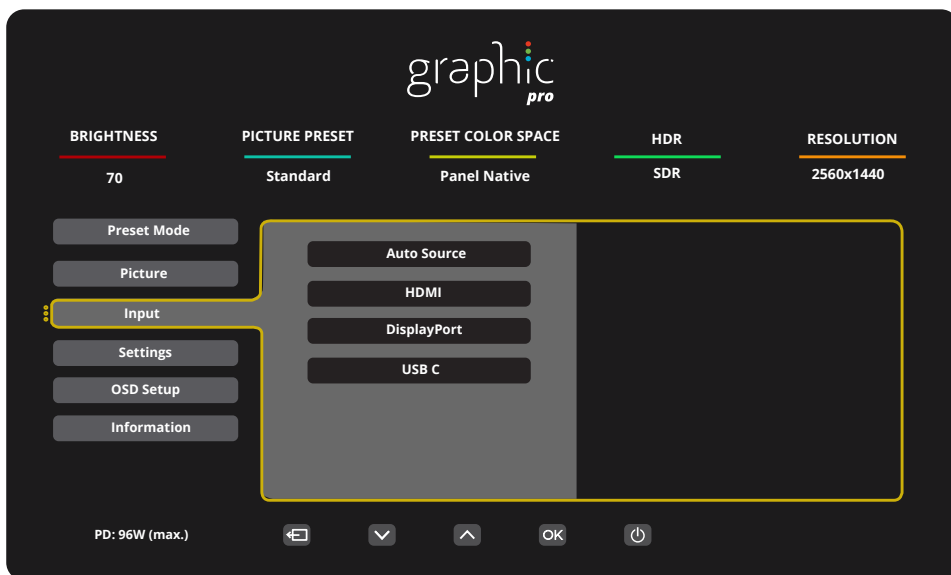
|                                |   |  |
|--------------------------------|---|--|
| Brightness (Jas)               | 0-100   | Nastavení pozadí   |
| Contrast (Kontrast)            | 0-100   | Kontrast z digitálního registru.   |
| Sharpness(Ostr.)               | 0-100   | Upravte Ostr.  |
| Gamma (Gama)                   | 1.8 / 2.0 / 2.2 / 2.4 / 2.6   | Upravte Gama.  |
| Color Temp.<br>(Teplota barev) | Native / 5000K / 6500K<br>7500K / 8200K / 9300K<br>11500K / User define | Upravit tepl. barev<br>Poznámka: Chcete-li upravit barvy RGB, vyberte možnost<br>Definovat uživatelem. |
| Red (Červená)                  | 0-100   | Intenzita červené z digitálního registru.  |
| Green (Zelená)                 | 0-100   | Intenzita zelené z digitálního registru.   |
| Blue (Modrá)                   | 0-100   | Intenzita modré z digitálního registru.  |
| Saturation(Sytost)             | R / G / B / C / M / Y   | Rozsah úprav 0-100..   |
| Hue(Tón)                       | R / G / B / C / M / Y   | Rozsah úprav 0-100..   |

|   |                              |  |
|---|------------------------------|--|
| Color Space<br>(Barevný prostor)          | Panel Native                 | Upravte Barevný prostor.   |
|   | sRGB                         |  |
|   | Display-P3                   |  |
|   | DCI-P3                       |  |
|   | DCI-P3 (D50)                 |  |
|   | Adobe RGB                    |  |
|   | Adobe RGB (D50)              |  |
|   | Rec. 2020                    |  |
|   | Rec. 709                     |  |
| CMR Color Space<br>(Barev prostor<br>CMR) | sRGB                         | Upravte barevný prostor CMR.<br>Poznámka: Tato funkce je volitelná pouze po úpravě barevného prostoru stroje pomocí nástroje Calman (počítačový software) vyvinutého společností Portrait.<br>Tento produkt lze barevně kalibrovat pomocí softwaru Calman pro kalibraci barev a hardwarové vybavení potřebné pro kalibraci barev je třeba zakoupit samostatně podle návrhu společnosti Calman.                                 |
|   | Display-P3                   |  |
|   | DCI-P3                       |  |
|   | DCI-P3 (D50)                 |  |
|   | Adobe RGB                    |  |
|   | Adobe RGB (D50)              |  |
|   | Rec. 2020                    |  |
|   | Rec. 709                     |  |
|   | Custom Mode                  |  |
| HDR Color Space<br>(Barev prostor<br>HDR) | DCI-P3                       | Upravte barevný prostor HDR.<br>Poznámka: Pro CMR DCI-P3 & CMR Rec. 2020, je tato funkce volitelná pouze po úpravě barevného prostoru stroje pomocí nástroje Calman (počítačový software) vyvinutého společností Portrait.<br>Tento produkt lze barevně kalibrovat pomocí softwaru Calman pro kalibraci barev a hardwarové vybavení potřebné pro kalibraci barev je třeba zakoupit samostatně podle návrhu společnosti Calman. |
|   | Rec. 2020                    |  |
|   | CMR DCI-P3                   |  |
|   | CMR Rec. 2020                |  |
| DCR                                       | Off (Vypnuto)                | Deaktivovat dynamický poměr kontrastu  |
|   | On (Zapnuto)                 | Aktivovat dynamický poměr kontrastu  |
| Local Dimming                             | Off(Vypnuto)/<br>On(Zapnuto) | Slouží k vypnutí nebo zapnutí zónového ztmavení.<br>Poznámka:<br>Zónové ztmavení je zakázáno při signálu SDR a je ve výchozím nastavení zapnuto při signálu HDR.   |
| Clear Vision                              | Off (Vypnuto)                | Upravte Clear Vision.  |
|   | Weak(Slabé)                  |  |
|   | Medium(Střední)              |  |
|   | Strong(Silné)                |  |

|  |   |   |
|--|---|---|
| LowBlue Mode                             | Off (Vypnuto)   | Sníží vlnu modrého světla ovládání teploty barev.   |
|  | Multimedia(Multimédia)  |   |
|  | Internet  |   |
|  | Office (Kancelář)   |   |
|  | Reading(Čtení)  |   |
| Image Ratio<br>(Poměr stran obr.)        | Full(Úplný) / Aspect( Poměr stran) / 1:1  | Slouží k výběru poměru stran obrazu monitoru.<br>Poznámka:<br>1) Ve výchozím nastavení je stav na celou obrazovku a lze vybrat jakýkoli režim zobrazení;<br>2) Poměr stran lze vybrat kromě hlavní frekvence a režimu zobrazení se stejným poměrem jako u obrazovky panelu;<br>3) Všechny režimy zobrazení lze volit v poměru 1:1 kromě hlavní frekvence.           |
| Over Scan<br>(Přeskenování)              | Off(Vypnuto)/<br>On(Zapnuto)  | Zakázání nebo povolení nadměrného skenování.  |
| Shadow Boost<br>(Posílení stínů)         | Off(Vypnuto) /<br>Level 10(Úroveň 10) /<br>Level 20(Úroveň 20) /<br>Level 30(Úroveň 30) | Slouží k vylepšení detailů obrazu v tmavých nebo jasných oblastech, což umožňuje úpravu jasu v jasné oblasti a k zajištění toho, aby nebyla přesycena.  |
| Shadow Control<br>(Ovládání stínů)       | 0-100   | Ovládání stínu Výchozí nastavení je 50. Koncový uživatel může provádět úpravy od 50 do 100 nebo 0 pro zvýšení kontrastu a vyjasnění obrazu.<br>1. Pokud je obraz příliš tmavý a nejsou jasně vidět detaily, proveďte úpravu od 50 do 100 pro jasný obraz.<br>2. Pokud je obraz příliš bílý a nejsou jasně vidět detaily, proveďte úpravu od 50 do 0 pro jasný obraz |
| Game Color (Herní barvy)                 | 0-20  | Herní barva umožňuje nastavit úroveň sytosti 0-20 pro lepší obraz.  |
| Adaptive-Sync                            | Off(Vypnuto)/<br>On(Zapnuto)  | Deaktivuje nebo aktivuje Adaptive-Sync.<br>Poznámka k funkci Adaptive-Sync: Když je aktivní funkce Adaptive-Sync, v některých herních prostředích může docházet k blikání.  |
| Overdrive<br>(Zrychlení)                 | Off (Vypnuto)   | Slouží k úpravě doby odezvy.  |
|  | Weak (Slabé)  |   |
|  | Medium (Střední)  |   |
|  | Strong (Silné)  |   |
| Low input Lag<br>(Nízké zpoždění vstupu) | On/Off<br>(Zapnuto/Vypnuto)   | Vypněte mezipaměť rámců pro snížení zpoždění vstupu   |

Poznámka:Když je aktivována funkce Local Dimming (Místní ztmavení), na okrajích oken některých konkrétních obrazovek nebo na obrysech pohybujícího se objektu se zobrazuje záře, způsobená efektem fotodifúze. Jedná se o charakteristickou vlastnost panelu Mini LED, ale nikoli o jeho závadu. Panel můžete i přesto nadále používat.

## Input (Vstup)



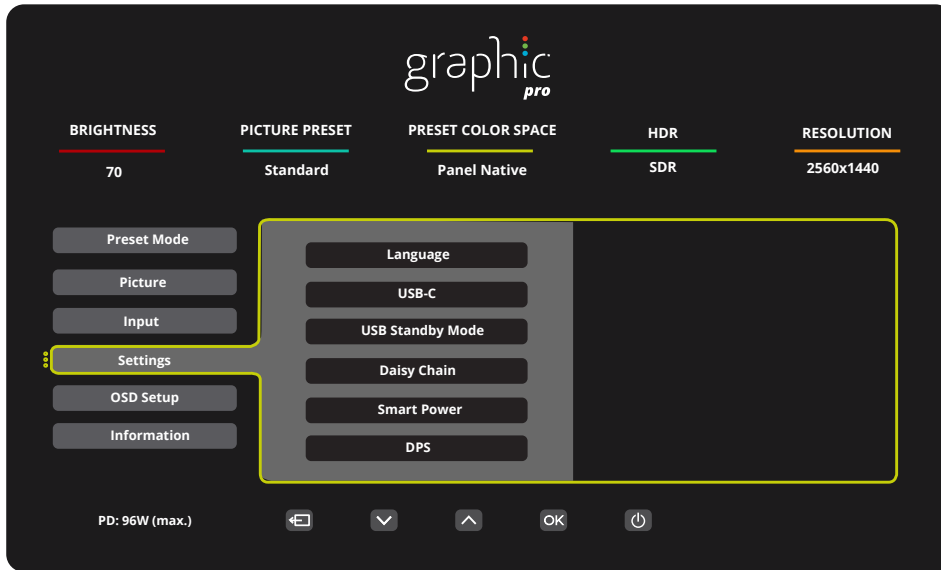
|                          |                              |                                      |
|--------------------------|------------------------------|--------------------------------------|
| Auto Source(Autom zdroj) | Off(Vypnuto)/<br>On(Zapnuto) | Zakázat / Povolit automatický zdroj. |
| HDMI                     |                              | Slouží k výběru vstupního signálu.   |
| DisplayPort              |                              |                                      |
| USB C                    |                              |                                      |

Poznámka:

Doporučujeme nechat funkci Auto zdroj zapnutou.



## Settings (Nastavení)



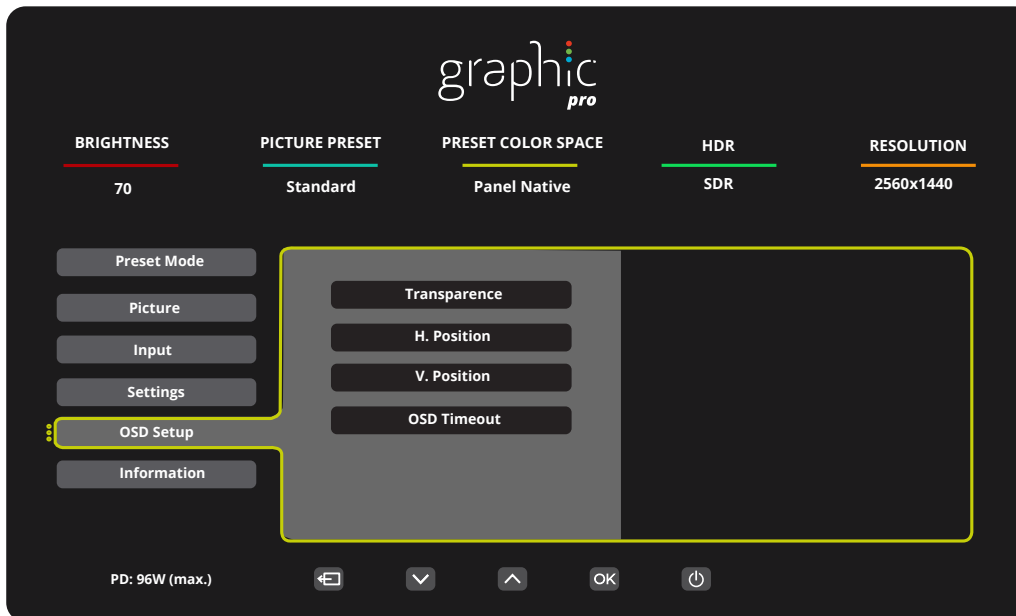
|  |   |  |
|--|---|--|
| Language (Jazyk)                             | English/Français/Español/Português/Deutsch/Italiano/Nederlands/Svenska/Suomi/Polški/Čeština/Русский/한국어 /Türkçe/Українська/ 繁體中文 / 简体中文 / 日本語 | Vyberte jazyk OSD.   |
| USB C  | High Data Speed(Vys rychl dat) /High Resolution(Vys rozlišení)  | Nastavte prioritu přenosu dat konektoru USB nebo prioritu rozlišení.   |
| USB Standby Mode (USB pohotovostní režim)    | Off(Vypnuto)/On(Zapnuto)  | Zapněte/vypněte pohotovostní režim USB.                                |
| Daisy Chain                                  | Off/Extend/Clone  |  |
| SmartPower (Chytré napáj)                    | Off(Vypnuto)/On(Zapnuto)  | Zapněte/vypněte SmartPower.  |
| DPS  | Off(Vypnuto)/On(Zapnuto)  |  |
| Break Reminder (Přestávka - připomenutí)     | Off(Vypnuto)/On(Zapnuto)  | Připomenutí přestávky, pokud uživatel pracuje souvisle déle než 1 hod. |
| Off timer (Časovač vypnutí)                  | 0-24hod.  | Slouží k výběru času vypnutí DC  |
| DDC/CI                                       | ano nebo ne   | Zapnutí nebo vypnutí podpory DDC/CI                                    |
| Volume (Hlasitost)                           | 0-100   | Nastavení hlasitosti.  |
| Mute(Ztlumit)                                | Off(Vypnuto)/On(Zapnuto)  | Ztlumí hlasitost.  |
| Resolution Notice (Upozornění na rozlišení ) | Off(Vypnuto)/On(Zapnuto)  | Slouží k zapnutí/vypnutí upozornění na rozlišení.                      |
| Reset(Zapnuto)                               | No (Ne) / ENERGY STAR®  | Slouží k obnovení výchozího nastavení nabídky                          |

**Poznámka:**

Tabulka různých profilů USB C1:

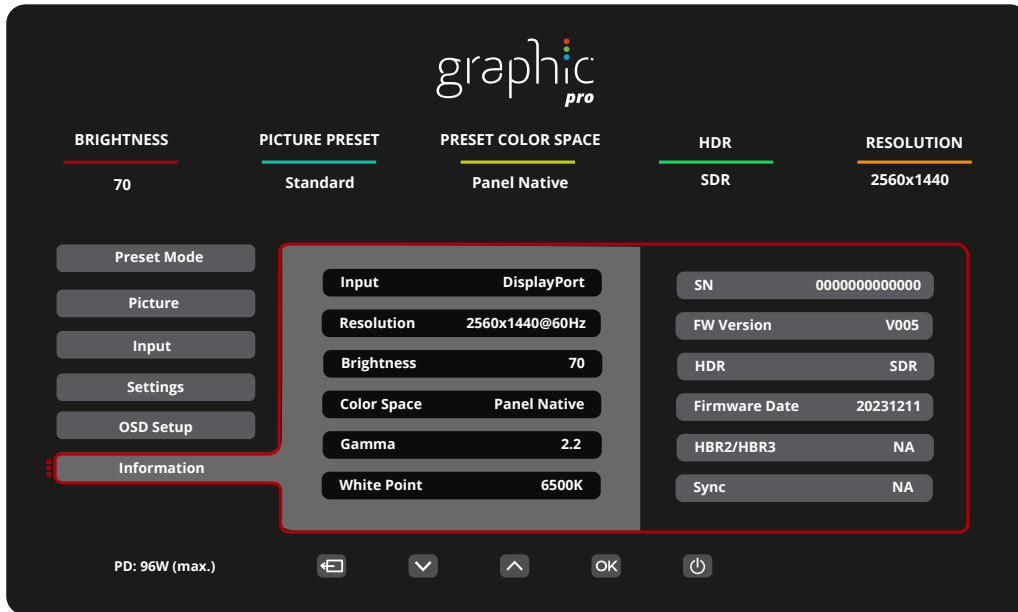
| Smart Power<br>(Chytré napájení) | OSD Setting<br>(Nastavení OSD) | USB C1<br>PD profile | USB-Hub       | Brightness<br>(Jas) |
|----------------------------------|--------------------------------|----------------------|---------------|---------------------|
| On<br>(HDR On / SDR On)          | No OSD<br>Smart power Auto     | 65W                  | FULL function | 0~100               |
| On<br>(SDR On)                   | No OSD<br>Smart power Auto     | 96W                  | USB<10W       | 0~100               |
| Off<br>(HDR Off)                 | Smart Power Off                | 65W                  | USB<10W       | 0~100               |

## Color Setup (Nastavení barvy)



|                                   |       |   |
|-----------------------------------|-------|---|
| Transparence (Průhlednost)        | 0-100 | Slouží k nastavení průhlednosti nabídky OSD.                |
| H. Position (H. Poloha)           | 0-100 | Slouží k nastavení vodorovné polohy OSD                     |
| V. Position (V. Poloha)           | 0-100 | Slouží k nastavení svislé polohy OSD                        |
| OSD Timeout (OSD Časový Interval) | 5-120 | Slouží k nastavení doby zobrazení nabídky OSD na obrazovce. |

# Information(informace)



## Indikátor LED

| <b>Stav</b>           | <b>Barva indikátoru</b> |
|-----------------------|-------------------------|
| Režim plného provozu  | Bílá                    |
| Režim aktivní-vypnuto | Oranžová                |

# Odstraňování problémů

| Problém a otázka   | Možná řešení  |
|--|---|
| <b>Indikátor napájení nesvítí</b>                                      | Zkontrolujte, zda je vypínač zapnutý a zda je napájecí kabel řádně připojen k elektrické zásuvce a k monitoru.  |
| <b>Žádný obraz na obrazovce</b>  | <ul style="list-style-type: none"> <li>• Je napájecí kabel správně připojen?<br/>Zkontrolujte připojení napájecího kabelu a zdroj napájení.</li> <li>• Je kabel správně připojen?<br/>(Připojeno pomocí kabelu HDMI)<br/>Zkontrolujte připojení kabelu HDMI.<br/>(Připojeno pomocí kabelu DP)<br/>Zkontrolujte připojení kabelu DP.<br/>* Vstup HDMI/DP není u některých modelů k dispozici.</li> <li>• Pokud je zapnuto napájení, restartujte počítač, aby se zobrazila výchozí (přihlašovací) obrazovka.<br/>Pokud se zobrazí výchozí obrazovka (přihlašovací), spusťte počítač v použitelném režimu (bezpečný režim pro systém Windows 7/8/10) a potom změňte frekvenci grafické karty.<br/>(Viz Nastavení optimálního rozlišení)<br/>Pokud se výchozí obrazovka (přihlašovací) nezobrazí, kontaktujte servisní středisko nebo prodejce.</li> <li>• Je na obrazovce zobrazena zpráva „Nepodporovaný vstup“?<br/>Tato zpráva se může zobrazit, když signál z grafické karty přesáhne maximální rozlišení a frekvenci, které dokáže monitor správně zpracovat.<br/>Nastavte maximální rozlišení a frekvenci, které dokáže monitor správně zpracovat.</li> <li>• Zkontrolujte, zda jsou nainstalovány ovladače monitoru AOC.</li> </ul> |
| <b>Obraz je rozmazaný a obsahuje vícenásobné zobrazení</b>             | Nastavte ovládací prvky jasu a kontrastu.<br>Stisknutím bude provedeno automatické nastavení.<br>Zkontrolujte, zda nepoužíváte prodlužovací kabel nebo přepínač. Doporučujeme připojit monitor přímo k výstupnímu konektoru grafické karty na zadní straně.   |
| <b>Obraz bliká, skáče nebo je v obraze patrné vlnivé vzorování</b>     | Přesuňte od monitoru do větší vzdálenosti elektrické spotřebiče, které mohou způsobovat rušení.<br>Používejte maximální obnovovací frekvenci, kterou monitor umožňuje s použitým rozlišením.  |
| <b>Monitor zatuhl v „aktivním pohotovostním režimu“</b>                | Síťový vypínač počítače musí být v poloze „zapnuto“ (ON).<br>Grafická karta (video adaptér) počítače musí být zcela a správně usazená do příslušného slotu na počítači.<br>Zkontrolujte, zda je video kabel monitoru správně připojen k počítači.<br>Prohlédněte video kabel monitoru a zkontrolujte, zda není ohnutý žádný kolík.<br>Proveďte, zda počítač pracuje - stiskněte na klávesnici klávesu CAPS LOCK a sledujte diodu LED CAPS LOCK. Tato dioda LED by se měla po stisknutí klávesy CAPS LOCK buď rozsvítit nebo zhasnout.   |
| <b>Chybí některá ze základních barev (ČERVENÁ, ZELENÁ nebo MODRÁ).</b> | Prohlédněte video kabel monitoru a zkontrolujte, zda není poškozen žádný kolík.<br>Zkontrolujte, zda je video kabel monitoru správně připojen k počítači.   |
| <b>V obraze jsou barevné poruchy (bílá barva nevypadá jako bílá)</b>   | Nastavte barvu RGB nebo zvolte požadovanou barevnou teplotu.  |
| <b>Horizontální nebo vertikální rušení obrazu</b>                      | Uživatelé systému Windows 7/8/10/11 vypněte počítač. Nastavte položku FREKVENCE a ZAOSTŘENÍ.<br>Stisknutím bude provedeno automatické nastavení.  |
| <b>Předpisy a servis</b>   | Viz informace o předpisech a servisu v příručce na disku CD nebo na stránkách <a href="http://www.aoc.com">www.aoc.com</a> (na stránkách podpory najdete informace o tom, který model lze zakoupit ve vaší zemi, a informace o předpisech a servisu).   |

# Technické údaje

## Obecné specifikace

|                    |                                     |  |                                      |  |
|--------------------|-------------------------------------|--|--------------------------------------|--|
| Panel              | Název modelu                        | Q27U3CV  |                                      |  |
|                    | Zobrazovací systém                  | Barevný monitor TFT LCD  |                                      |  |
|                    | Zobrazitelná velikost obrazu        | 68,5cm úhlopříčně  |                                      |  |
|                    | Rozteč pixelů                       | 0,2331mm (v) × 0,2331mm (h)  |                                      |  |
|                    | Video                               | Rozhraní HDMI & rozhraní DP  |                                      |  |
|                    | Zobrazení barev                     | 16.7M  |                                      |  |
| Jiné               | Rozsah horizontální frekvence       | 30k~140kHz (HDMI)<br>30k~114kHz (DP/USB C)   |                                      |  |
|                    | Velikost vodorovného snímání (max.) | 596.736mm  |                                      |  |
|                    | Rozsah vertikální frekvence         | 48~75Hz  |                                      |  |
|                    | Velikost svislého snímání (max.)    | 335.664mm  |                                      |  |
|                    | Optimální předvolené rozlišení      | 2560x1440@60Hz   |                                      |  |
|                    | Max resolution                      | 2560x1440@75Hz   |                                      |  |
|                    | Technologie Plug & Play             | VESA DDC2B/CI  |                                      |  |
|                    | Zdroj napájení                      | 100-240V~ 50/60Hz 3.0A   |                                      |  |
|                    | Příkon                              | Typicky (výchozí jas a kontrast)   | 27W                                  |  |
|                    |                                     | Max. (jas = 100, kontrast =100)  | ≤185W                                |  |
| Pohotovostní režim |                                     | ≤0.3W  |                                      |  |
| Fyzické vlastnosti | Typ konektoru                       | HDMIx2, DisplayPort, RJ-45, Výstup pro sluchátka,<br>USB C1: Video,PD 96W<br>USB C2: odesílání<br>USB C (postranní): Zdroj napájení až 15 W<br>USB-Ax4 (rychlé nabíjení) |                                      |  |
|                    | Typ signálního kabelu               | Odpojitelný  |                                      |  |
|                    | Vestavěné reproduktory              | 3Wx2   |                                      |  |
| Ekologie           | Teplota                             | Provozní   | 0°C~ 40°C                            |  |
|                    |                                     | Mimo provoz  | -25°C~ 55°C                          |  |
|                    | Vlhkost                             | Provozní   | 10% až 85% (bez kondenzace)          |  |
|                    |                                     | Mimo provoz  | 5% až 93% (bez kondenzace)           |  |
|                    | Nadmořská výška                     | Provozní   | 0 m ~ 5 000 m (0 stop ~ 16 404 stop) |  |
|                    |                                     | Mimo provoz  | 0 m ~ 12 192 m (0 stop~ 40 000 stop) |  |



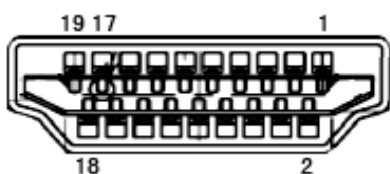
## Předvolené režimy zobrazení

| STANDARD | ROZLIŠENÍ(±1Hz) | HORIZONTÁLNÍ FREKVENCE (kHz) | VERTIKÁLNÍ FREKVENCE (Hz) |
|----------|-----------------|------------------------------|---------------------------|
| VGA      | 640x480@60Hz    | 31.469                       | 59.94                     |
|          | 640x480@72Hz    | 37.861                       | 72.809                    |
|          | 640x480@75Hz    | 37.5                         | 75                        |
|          | 640x480@67Hz    | 35                           | 66.667                    |
| DOS MODE | 720x400@70Hz    | 31.469                       | 70.087                    |
| SVGA     | 800x600@56Hz    | 35.156                       | 56.25                     |
|          | 800x600@60Hz    | 37.879                       | 60.317                    |
|          | 800x600@72Hz    | 48.077                       | 72.188                    |
|          | 800x600@75Hz    | 46.875                       | 75                        |
|          | 832x624@75Hz    | 49.725                       | 74.551                    |
| XGA      | 1024x768@60Hz   | 48.363                       | 60.004                    |
|          | 1024x768@70Hz   | 56.476                       | 70.069                    |
|          | 1024x768@75Hz   | 60.023                       | 75.029                    |
| SXGA     | 1280x1024@60Hz  | 63.981                       | 60.02                     |
|          | 1280x1024@75Hz  | 79.976                       | 75.025                    |
| FHD      | 1920x1080@60Hz  | 67.5                         | 60                        |
| QHD      | 2560x1440@60HZ  | 88.787                       | 59.951                    |
|          | 2560x1440@75HZ  | 111.066                      | 74.994                    |

Poznámka: Podle standardu VESA může dojít k určité chybě (+/-1Hz) při výpočtu obnovovací frekvence (frekvence pole) různých operačních systémů a grafických karet. Pro zlepšení kompatibility byla nominální obnovovací frekvence tohoto produktu zaokrouhlena. Viz konkrétní produkt.

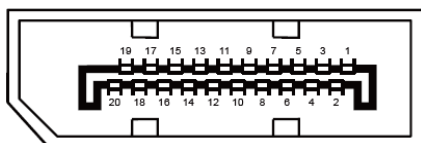


## Přiřazení kolíků



19kolíkový kabel signálu pro barevný monitor

| Č. kontaktu | Název signálu       | Č. kontaktu | Název signálu               | Č. kontaktu | Název signálu              |
|-------------|---------------------|-------------|-----------------------------|-------------|----------------------------|
| 1.          | TMDS data 2+        | 9.          | TMDS data 0-                | 17.         | DDC/CEC uzemnění           |
| 2.          | TMDS data 2 stínění | 10.         | Frekvence TMDS +            | 18.         | Napájení +5V               |
| 3.          | TMDS data 2-        | 11.         | Stínění frekvence TMDS      | 19.         | Detekce připojení za chodu |
| 4.          | TMDS data 1+        | 12.         | Frekvence TMDS -            |             |                            |
| 5.          | TMDS data 1 stínění | 13.         | CEC                         |             |                            |
| 6.          | TMDS data 1-        | 14.         | Vyhrazeno (N.C. v zařízení) |             |                            |
| 7.          | TMDS data 0+        | 15.         | SCL                         |             |                            |
| 8.          | TMDS data 0 stínění | 16.         | SDA                         |             |                            |



20kolíkový kabel signálu pro barevný monitor

| Č. kolíku | Název signálu | Č. kolíku | Název signálu              |
|-----------|---------------|-----------|----------------------------|
| 1         | ML_Lane 3 (n) | 11        | GND (zem.)                 |
| 2         | GND (zem.)    | 12        | ML_Lane 0 (p)              |
| 3         | ML_Lane 3 (p) | 13        | CONFIG1                    |
| 4         | ML_Lane 2 (n) | 14        | CONFIG2                    |
| 5         | GND (zem.)    | 15        | AUX_CH(p)                  |
| 6         | ML_Lane 2 (p) | 16        | GND (zem.)                 |
| 7         | ML_Lane 1 (n) | 17        | AUX_CH(n)                  |
| 8         | GND (zem.)    | 18        | Detekce připojení za chodu |
| 9         | ML_Lane 1 (p) | 19        | Zpět. DP_PWR               |
| 10        | ML_Lane 0 (n) | 20        | DP_PWR                     |

# Plug and Play

## Funkce Plug & Play DDC2B

Tento monitor disponuje možnostmi VESA DDC2B v souladu s normou VESA DDC. To umožňuje monitoru, aby informoval systém o své identitě, v závislosti na úrovni použité DDC a komunikoval i s dalšími informacemi týkajícími se svých zobrazovacích schopností.

DDC2B představuje obousměrný datový kanál, založený na protokolu I2C. Zařízení si může vyžádat informace EDID přes kanál DDC2B.

