



LCD Monitör Kullanma  
Kılavuzu  
**AG256FS**

**AOC**

Güvenlik.....	1
Ulusal Kurallar.....	1
Güç.....	2
Montaj.....	3
Temizleme.....	4
Diğer.....	5
Kurulum.....	6
Kutu İçindekiler.....	6
Sehpayı ve Tabanı Kurun.....	7
İzleme Açısını Ayarlama.....	8
Monitörü Bağlama.....	9
Duvara Montaj Kolunun Takılması.....	10
Adaptive-Sync İşlevi.....	12
HDR.....	13
Ayarlama.....	14
Kısayollar.....	14
Hızlı Geçiş.....	15
OSD Anahtar Kılavuzu (Menü).....	16
OSD Setting (OSD Ayarı).....	18
Game Setting (Oyun Ayarı).....	19
Luminance (Parlaklık).....	21
PIP Setting(PIP Ayarı).....	23
Color Setup (Renk Ayarı).....	25
Audio (Ses).....	26
Light FX (Işık Efekt).....	27
Extra (Ekstra).....	28
OSD Setup (OSD Ayarı).....	29
LED göstergesi.....	30
Sorun Giderme.....	31
Teknik Özellikler.....	32
Genel Özellikler.....	32
Ön Ayarlı Görüntüleme Modları.....	33
Pim Atamaları.....	34
Tak ve Kullan.....	35

# Güvenlik

## Ulusal Kurallar

Aşağıdaki alt bölümlerde bu belgede kullanılan ulusal kurallar açıklanmaktadır.

### Notlar, Dikkat İbareleri ve Uyarılar

Bu kılavuzda, metin bloklarının yanında simgeler bulunabilir ve kalın veya italik türde yazdırılabilir. Bu bloklar notlar, dikkat ibareleri ve uyarılardır ve aşağıdaki şekilde kullanılırlar:



**NOT:** NOT, bilgisayar sisteminizi daha iyi kullanmanıza yardımcı olacak önemli bilgileri belirtir.





**DİKKAT:** DİKKAT, donanımda oluşabilecek hasarları veya veri kayıplarını belirtir ve bu sorundan nasıl kaçınabileceğinizi açıklar.





**UYARI:** UYARI, bedensel yaralanma olasılığını belirtir ve sorunu nasıl önleyeceğinizi açıklar. Bazı uyarılar farklı biçimlerde görünebilir ve bir simgeyle vurgulanmayabilir. Bu gibi durumlarda, uyarının bu özel gösterimi yasal yetkililerce zorunlu kılınmıştır.


## Güç


 Monitör yalnızca etikette gösterilen güç kaynağı türünden çalıştırılmalıdır. Evinizde sağlanan güç türünden emin değilseniz, satıcınıza veya yerel güç şirketinize danışın.


 Monitörde üç dişli topraklı fiş, üç (topraklama) iğneli bir fiş bulunur. Bu fiş bir güvenlik özelliği olarak yalnızca topraklanmış güç çıkışına uygundur. Priziniz üç telli fişe uygun değilse, bir elektrikçinin doğru prizi takmasını sağlayın veya cihazı güvenli şekilde topraklamak için bir adaptör kullanın. Topraklanmış fişin güvenli olduğunu unutmayın.

 Üniteyi fırtınalı havalarda veya uzun süre kullanılmayacağı zamanlarda çıkarın. Bu, monitörün güç dalgalanmaları nedeniyle hasar görmesini engeller.

 Grup prizleri ve uzatma kablolarını aşırı yüklemeyin. Aşırı yükleme sonucunda yangın veya elektrik şoku oluşabilir.

 Yeterli çalışmasını sağlamak için, monitörü yalnızca 100-240 V AC arasında, en az 5 A uygun yapılandırılmış alıcıları olan UL listeli bilgisayarlarla kullanın.

 Duvar soketi ekipmanın yakınına takılmalı ve kolayca erişilebilir olmalıdır.

 Yalnızca takılı güç adaptörüyle kullanım için

# Montaj

**!** Monitörü dengeli olmayan bir tekerlekli sehpa, stand, üç ayak, braket veya masa üzerine yerleştirmeyin. Monitör düşerse, yaralanmaya ve bu ürünün ciddi şekilde hasar görmesine neden olabilir. Yalnızca üreticinin önerdiği veya bu ürünle birlikte sattığı tekerlekli sehpayı, standı, üç ayağı, braketini veya masayı kullanın. Ürünü kurarken üreticinin talimatlarına uyun ve üreticinin önerdiği montaj aksesuarları kullanın. Ürün ve tekerlekli sehpa birleşimi dikkatle hareket ettirilmelidir.

**!** Monitör kabinindeki yuvanın içine hiçbir zaman bir nesneyi itmeyin. Devre parçalarına zarar vererek yangına veya elektrik çarpmasına neden olabilir. Monitöre hiçbir zaman sıvı sıçratmayın.

**!** Ürünün ön yüzeyini yere koymayın.

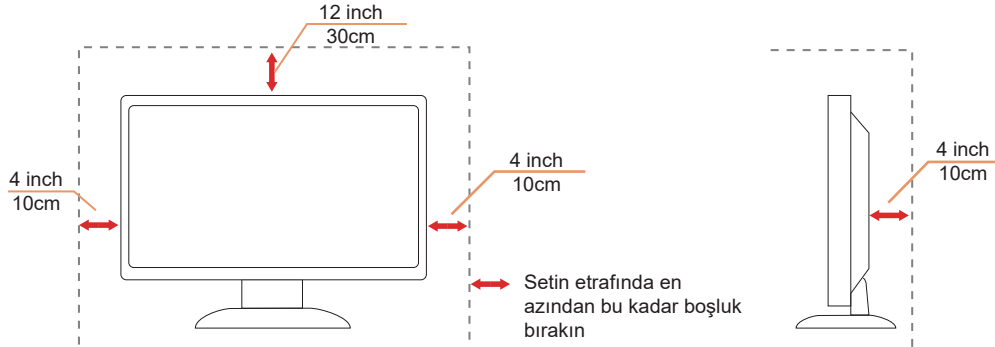
**!** Monitörü bir duvara veya rafa takarsanız, üreticinin onayladığı bir montaj kiti kullanın ve kitteki talimatları izleyin.

**!** Aşağıda gösterilen şekilde monitörün etrafında boş alan bırakın. Aksi halde, hava akımı yetersiz kalır ve aşırı ısınma yangına neden olabilir veya monitör zarar görebilir.

**!** Örneğin panelin çerçeveden soyulması gibi olası hasarları önlemek için, monitörün aşağı doğru -5 dereceden fazla eğilmediğinden emin olun. Maksimum -5 derece aşağı eğim açısı açılırsa, monitör hasarı garanti kapsamında olmayacaktır.

Monitör duvara veya ayaklığa kurulduğunda monitör etrafında önerilen havalandırma alanları için aşağıdaki kısma bakın:

## Standa takılı



## Temizleme


! Kabini düzenli olarak suyla nemlendirilmiş yumuşak bir bezle temizleyin.


! Temizlerken yumuşak pamuklu veya mikrofiber bez kullanın. Bez nemli ve neredeyse kuru olmalıdır; kasanın içine sıvı girmesine izin vermeyin.




! Lütfen ürünü temizlemeden önce güç kablosunu çıkarın.

## Diđer

 Üründen garip kokular, ses veya duman çıkıyorsa güç fişini HEMEN prizden çıkarın ve bir Servis Merkezine başvurun.

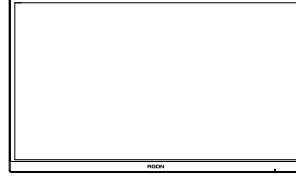
 Havalandırma açıklıklarının bir masa veya perde ile engellenmediğinden emin olun.

 LCD monitörü çalışması sırasında aşırı titreşime veya yüksek darbelere maruz bırakmayın.

 Çalışması sırasında veya taşırken monitörü çarpmayın ve düşürmeyin.

# Kurulum

## Kutu İindekiler



Monitor

\*



Quick Start Guide

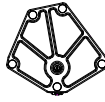
\*



Warranty Card



Stand



Base



Wall Mount Bracket



Screwdriver



Screws



Power Cable

\*



DP Cable

\*



HDMI Cable

\*



USB B-A Cable

\*



Quick Switch Keypad

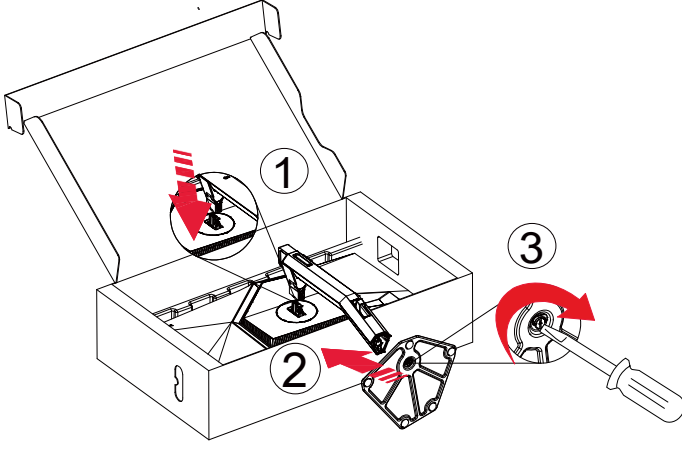
\*Tüm lkelerde ve blgelerde sinyal kablolarının tamamı saėlanmaz. Ltfen onay iin yerel satıcı veya AOC Őube ofisiyle kontrol edin.



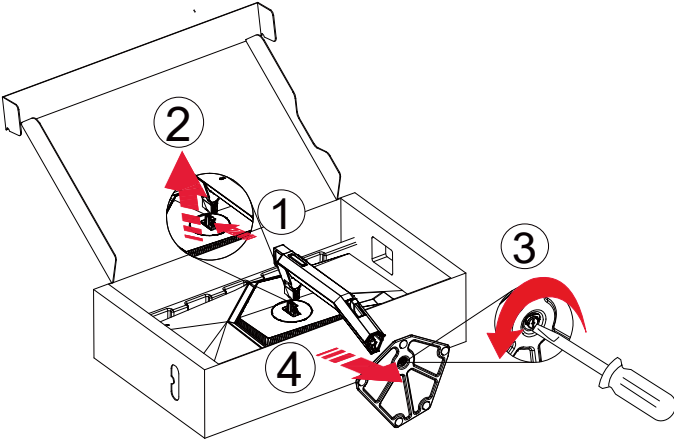
## Sehpayı ve Tabanı Kurun


Lütfen tabanı aşağıdaki adımları izleyerek kurun veya çıkarın.

Kurulum:



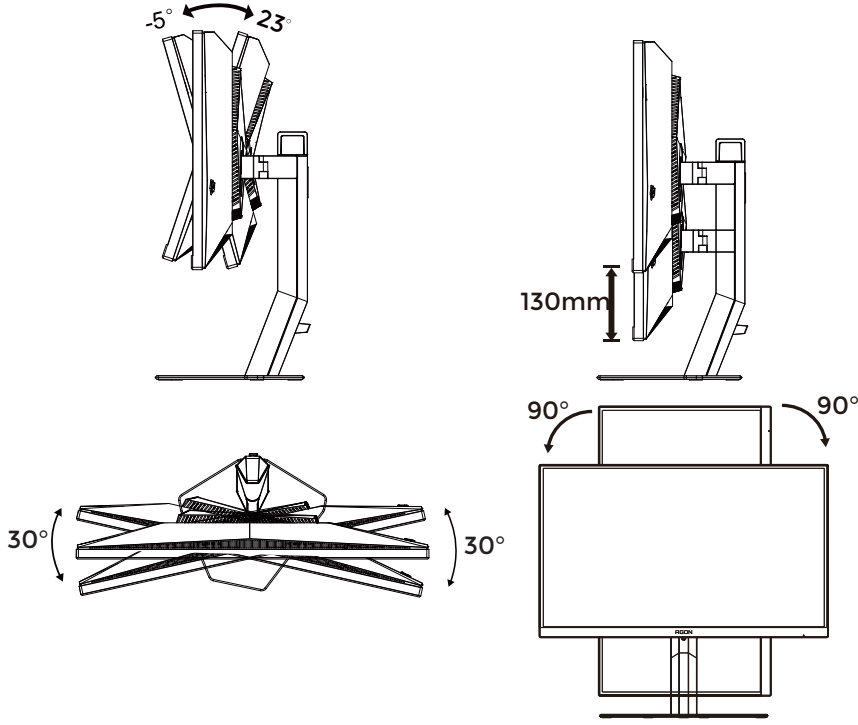
Çıkarma:



 **NOT:** Ekran tasarımı gösterilenlerden farklı olabilir.

# İzleme Açısını Ayarlama

En iyi izleme için, monitörün tam yüzüne bakmanız ve sonra monitörün açısını istediğiniz gibi ayarlamanız önerilir. Monitörün açısını değiştirirken monitörün devrilmemesi için standı tutun. Monitörü aşağıdaki gibi ayarlayabilirsiniz:



## NOT:

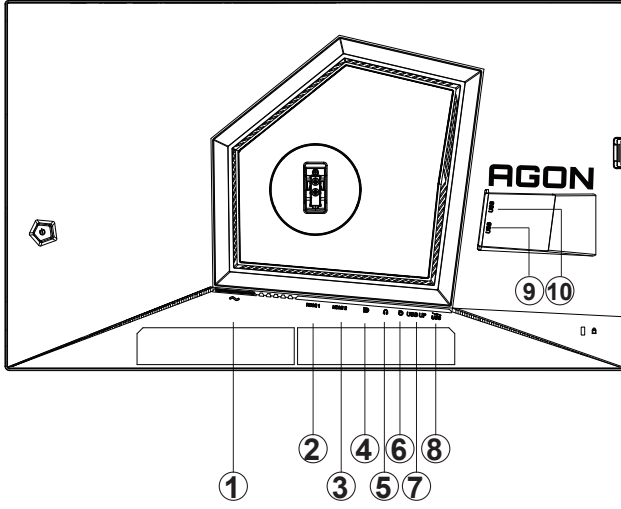
Açıyı değiştirirken LCD ekrana dokunmayın. LCD ekrana dokunmak hasara neden olabilir.

## Uyarı:

1. Panel soyulması gibi olası ekran hasarlarını önlemek için, monitörün -5 dereceden fazla aşağı eğilmemesini sağlayın.
2. Monitörün açısını ayarlarken ekrana basmayın. Yalnızca çerçeveyi tutun.

# Monitörü Bağlama

Monitörün Arkasındaki Kablo Bağlantıları.



1. Güç girişi
2. HDMI1
3. HDMI2
4. DP
5. Kulaklık
6. Hızlı Geçiş Tuş Takımı
7. USB 3.2 Gen1 yukarı yön
8. USB 3.2 Gen1 aşağı yön + hızlı şarj
9. USB 3.2 Gen1 aşağı yön
10. USB 3.2 Gen1 aşağı yön

## Bilgisayara bağlayın

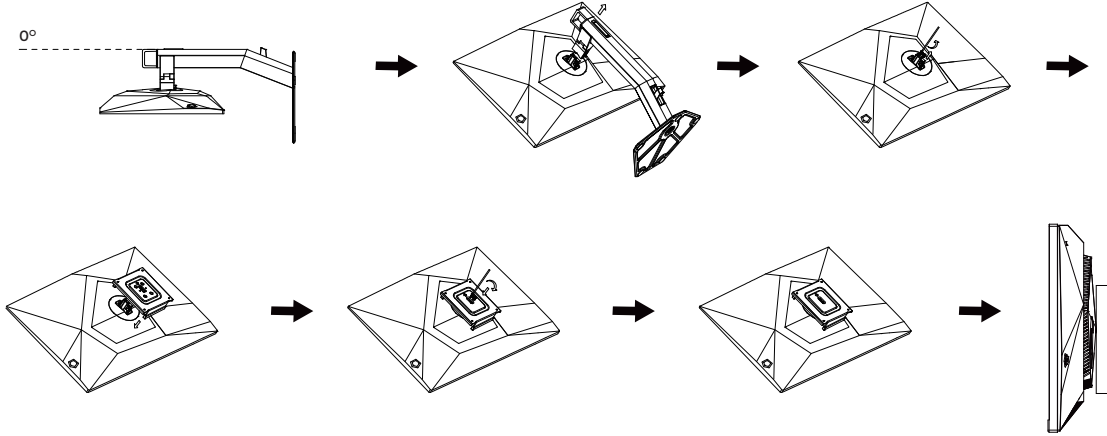
1. Güç kablosunu ekranın arkasına sıkıca takın.
2. Bilgisayarınızı kapatınız ve güç kablosunu çıkarınız.
3. Ekran sinyal kablosunu bilgisayarınızdaki video konektörüne bağlayın.
4. Bilgisayar ve ekranınızın güç kablosunu yakın bir elektrik prizine takın.
5. Bilgisayar ve ekranınızı açın.

Monitörünüz bir görüntü görüntülense yükleme tamamlanmıştır. Bir görüntü görüntülemezse, lütfen Sorun Giderme'ye bakın.

Ekipmanı korumak için, bağlamadan önce bilgisayarı ve LCD monitörü mutlaka kapatın.

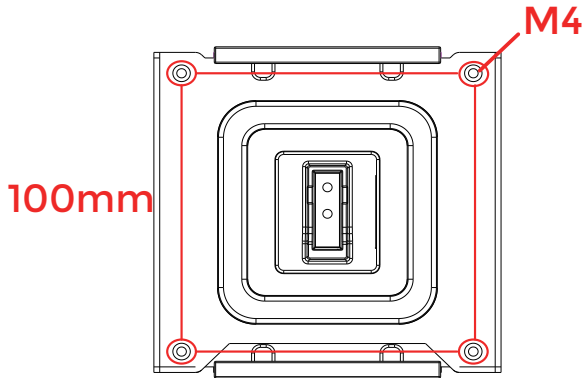
# Duvara Montaj Kolunun Takılması

Ýsteðe Baðlý Duvara Montaj Kolunun Takılması için Hazýrlýk.

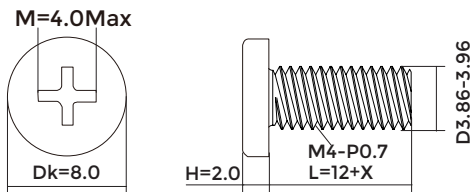


Bu monitör, ayrıca satılan duvara montaj koluna takılabilir. Bu prosedüre başlamadan önce güç baðlantýsýný kesin. Bu adýmlary yerine getirin:

1. Tabany kaldýryn.
2. Duvara montaj kolunu monte etmek için üretici firmanın talimatlarýný yerine getirin.
3. Duvara montaj kolunu monitörün arkasýna yerleþtirin. Kolun deliklerini monitörün arkasýndaki delikler ile hizalayýn.
4. Kablolarý yeniden takýn. Duvara monte etmek için olan talimatlarý görmek için isteðe baðlý duvara montaj kolu ile birlikte verilen kullanýcý elkitabýna bakýnýz.

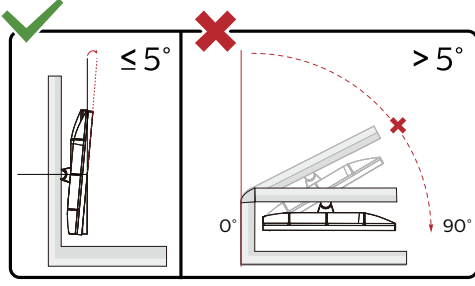


Duvar montaj vidalarının özellikleri: M4\*(12+X)mm (X=Duvar montaj braketinin kalınlığı)





Not : VESA montaj vida delikleri her model için mevcut değildir, lütfen bayiine veya AOC'nin resmi departmanına danışın.



\* Ekran tasarımı gösterilenlerden farklı olabilir.

#### Uyarı:

1. Panel soyulması gibi olası ekran hasarlarını önlemek için, monitörün -5 dereceden fazla aşağı eğilmemesini sağlayın.
2. Monitörün açısını ayarlarken ekrana basmayın. Yalnızca çerçeveyi tutun.

# Adaptive-Sync işlevi

1. Adaptive-Sync işlevi DP/HDMI ile çalışır
2. Uyumlu Grafik Kartı: Önerilenler listesi aşağıdaki gibidir; [www.AMD.com](http://www.AMD.com) adresi ziyaret edilerek de incelenebilir:

## Ekran Kartları

- Radeon™ RX Vega series
- Radeon™ RX 500 series
- Radeon™ RX 400 series
- Radeon™ R9/R7 300 series (R9 370/X, R7 370/X, R7 265 hariç)
- Radeon™ Pro Duo (2016)
- Radeon™ R9 Nano series
- Radeon™ R9 Fury series
- Radeon™ R9/R7 200 series (R9 270/X, R9 280/X hariç)

## İşlemciler

- AMD Ryzen™ 7 2700U
- AMD Ryzen™ 5 2500U
- AMD Ryzen™ 5 2400G
- AMD Ryzen™ 3 2300U
- AMD Ryzen™ 3 2200G
- AMD PRO A12-9800
- AMD PRO A12-9800E
- AMD PRO A10-9700
- AMD PRO A10-9700E
- AMD PRO A8-9600
- AMD PRO A6-9500
- AMD PRO A6-9500E
- AMD PRO A12-8870
- AMD PRO A12-8870E
- AMD PRO A10-8770
- AMD PRO A10-8770E
- AMD PRO A10-8750B
- AMD PRO A8-8650B
- AMD PRO A6-8570
- AMD PRO A6-8570E
- AMD PRO A4-8350B
- AMD A10-7890K
- AMD A10-7870K
- AMD A10-7850K
- AMD A10-7800
- AMD A10-7700K
- AMD A8-7670K
- AMD A8-7650K
- AMD A8-7600
- AMD A6-7400K

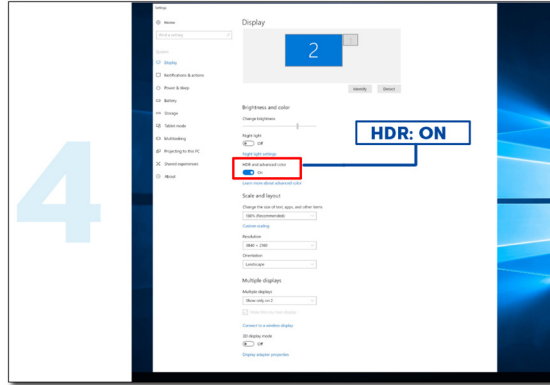
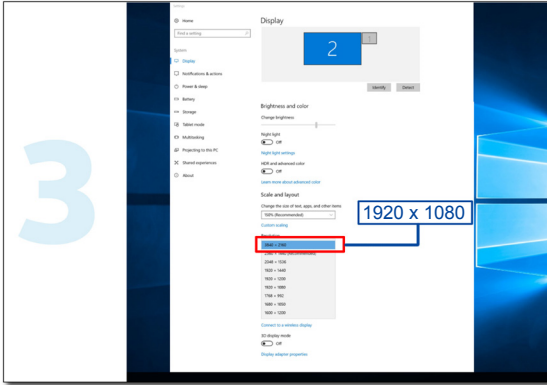
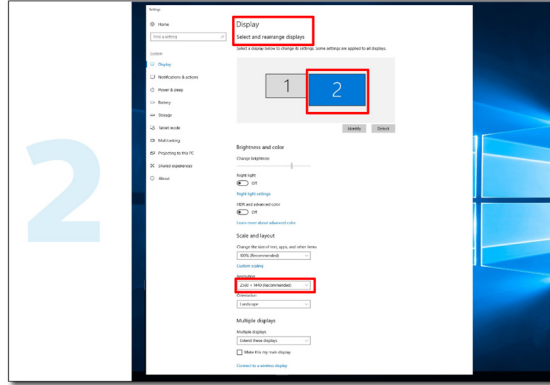
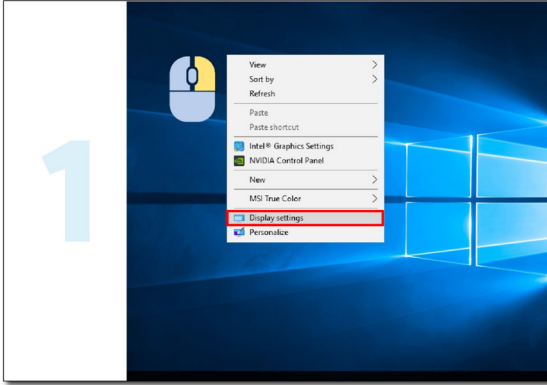
# HDR

HDR10 formatındaki giriş sinyalleri ile uyumludur.

Ekran, oynatıcı ve içerik uyumluysa HDR işlevini otomatik olarak etkinleştirir. Lütfen cihazınız ve içerik arasındaki uyumluluk hakkında bilgi için cihaz üreticisi ve içerik sağlayıcısı ile iletişim kurun. Lütfen otomatik etkinleştirme işlevi için HDR işlevine ihtiyacınız yoksa "KAPALI"yı seçin.

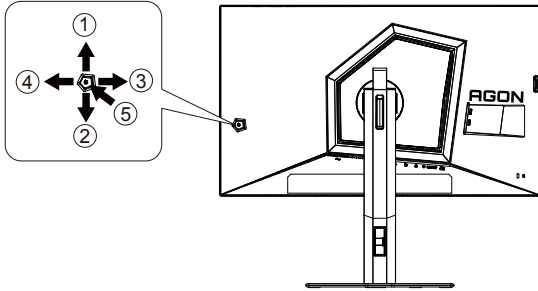
Not:

1. V1703'den önceki (daha eski) WIN10 sürümlerindeki DisplayPort/HDMI arabirimlerinde özel bir ayara gerek yoktur.
2. V1703 WIN10 sürümlerinde sadece HDMI arabirimi mevcuttur ve DisplayPort arabirimi işlememektedir.
3. 3840x2160 @50Hz /60Hz'in, yalnızca UHD yürütücüsü veya Xbox-one'lar / PS4-Pro için PC aygıtında kullanılması önerilmez.
  - a. Ekran çözünürlüğünü 1920\*1080.
  - b. Bir uygulamayı girdikten sonra, çözünürlük (mevcutsa) 1920\*1080'a değiştirilerek en iyi HDR efekti elde edilebilir.



# Ayarlama

## Kısayollar



1	Kaynak/Çıkış
2	Aşağı
3	Oyun Modu/Sol
4	Sağ
5	Güç/Menü/Gir

### Güç/Menü/Gir

Monitörü açmak için Güç düğmesine basın.

Ekran menüsü görünmüyorsa ekran menüsünü görüntülemek veya seçimi onaylamak için basın. Monitörü kapatmak için yaklaşık 2 saniye basılı tutun.

### Oyun Modu/Sol

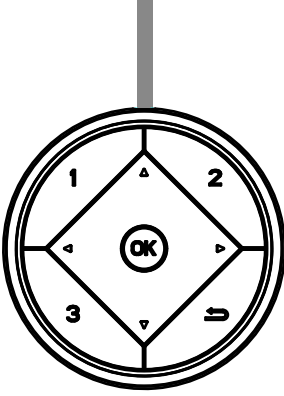
Ekran menüsü görünmüyorken, oyun modu işlevini açmak için "Sol" tuşuna, ardından farklı oyun türleri temelinde oyun modunu (FPS1,FPS2,FPS3,RTS, Yarış, Oyuncu 1, Oyuncu 2 veya Oyuncu 3) seçmek için "Sol" ya da "Sağ" tuşuna basın.

### Kaynak/Çıkış

Ekran menüsü kapalıyken, Kaynak/Çıkış düğmesine basmak Kaynak kısayol tuşu işlevini gerçekleştirecektir.



## Hızlı Geçiş



◀:

Hiçbir ekran menüsü yokken, oyun modu işlevini açmak için ◀ düğmesine, farklı oyun türleri temelinde oyun modunu (FPS, RTS, Yarış, Oyuncu 1, Oyuncu 2 ya da Oyuncu 3) seçmek için de ◀ veya ▶ düğmesine basın.

▶:

Hiçbir ekran menüsü yokken, Gölge Kontrolü ayar çubuğunu etkinleştirmek için ▶ düğmesine basın.  
Menu/OK

Hiçbir ekran menüsü yokken ekran menüsünü görüntülemek veya seçimi onaylamak için basın.

▲

Ekran menüsü kapalıyken, ▲ düğmesi Kaynak kısayol tuşu işlevine sahip olacaktır.

▼

OSD olmadığında, Arama Noktasını göstermek/gizlemek için Arama Noktası düğmesine basın.

1:

Oyuncu 1 modunu seçmek için 1 düğmesine basın.

2:

Oyuncu 2 modunu seçmek için 2 düğmesine basın.

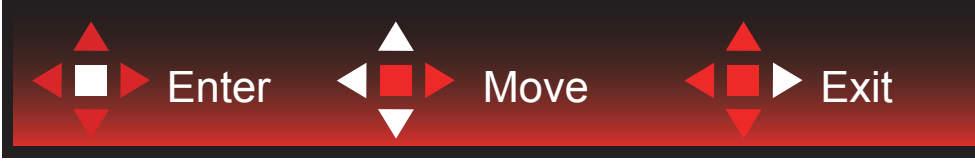
3:

Oyuncu 3 modunu seçmek için 3 düğmesine basın

↶

OSD (Ekran menüsü)'den çıkmak için.

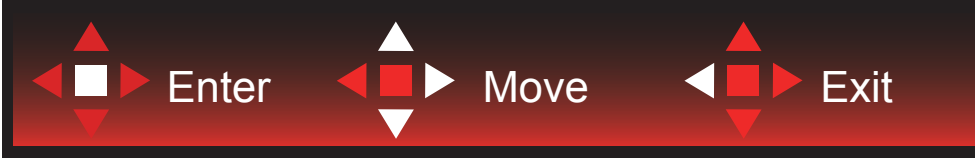
## OSD Anahtar Kılavuzu (Menü)



Gir : Sonraki OSD düzeyini girmek için Enter tuşunu kullanın

Taşı : OSD seçimini taşımak için Sol / Yukarı / Aşağı tuşunu kullanın

Çıkış : OSD'den çıkmak için Sağ tuşunu kullanın



Gir : Sonraki OSD düzeyini girmek için Enter tuşunu kullanın

Taşı : OSD seçimini taşımak için Sağ / Yukarı / Aşağı tuşunu kullanın

Çıkış : OSD'den çıkmak için Sol tuşunu kullanın



Gir : Sonraki OSD düzeyini girmek için Enter tuşunu kullanın

Taşı : OSD seçimini taşımak için Sol / Yukarı / Aşağı tuşunu kullanın

Çıkış : OSD'den çıkmak için Sol tuşunu kullanın



Taşı : OSD seçimini taşımak için Sol / Sağ / Yukarı / Aşağı tuşunu kullanın



Çıkış : Önceki OSD düzeyinde OSD'den çıkmak için Sol tuşunu kullanın

Gir : Sonraki OSD düzeyini girmek için Sağ tuşunu kullanın

Seç : OSD seçimini taşımak için Yukarı / Aşağı tuşunu kullanın



Gir : OSD ayarını uygulamak ve önceki OSD düzeyine geri dönmek için Enter tuşunu kullanın

Seç : OSD ayarını yapmak için Aşağı tuşunu kullanın



Seç : OSD ayarını yapmak için Yukarı / Aşağı tuşunu kullanın

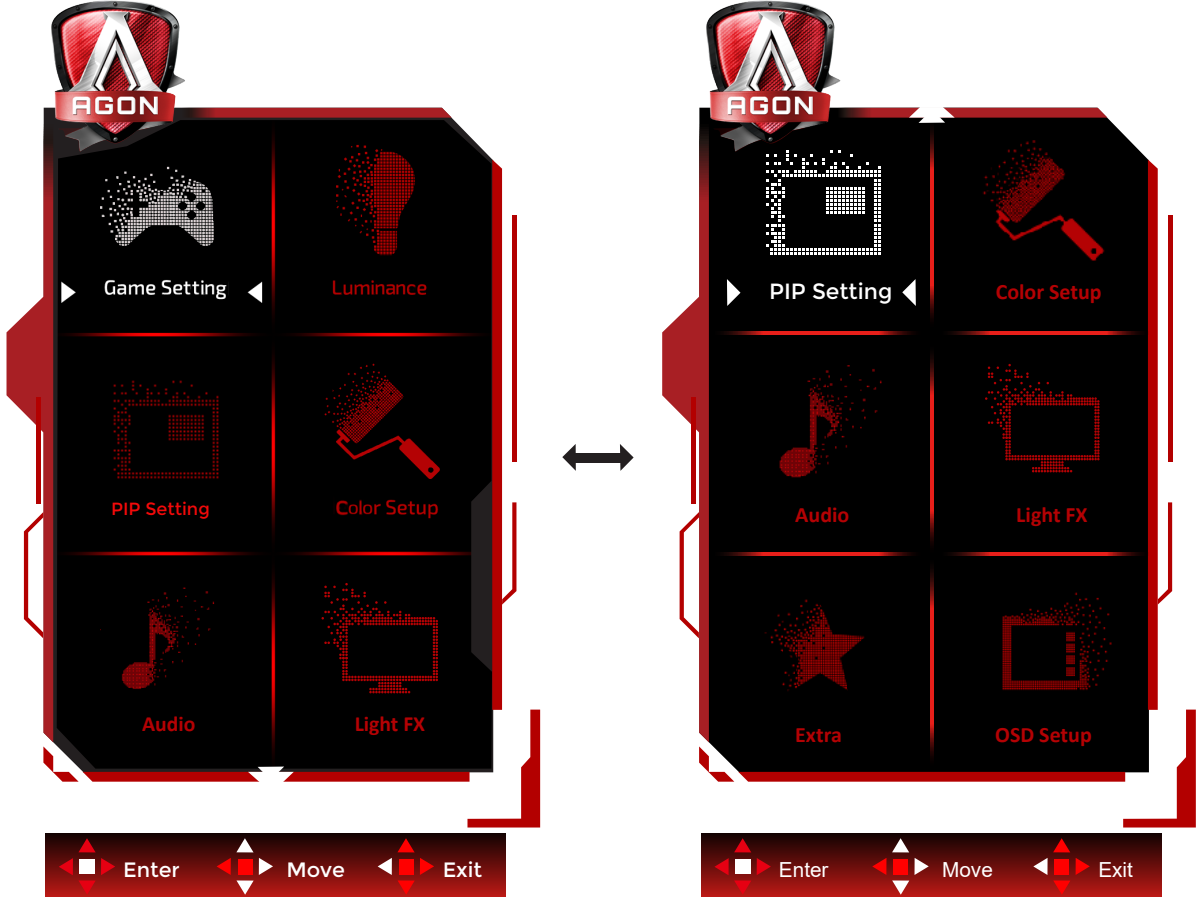


Gir : Önceki OSD düzeyinde OSD'den çıkmak için Enter tuşunu kullanın

Seç : OSD ayarını yapmak için Sol / Sağ tuşunu kullanın

# OSD Setting (OSD Ayarı)

Kontrol tuşlarında basit ve kolay talimatlar.

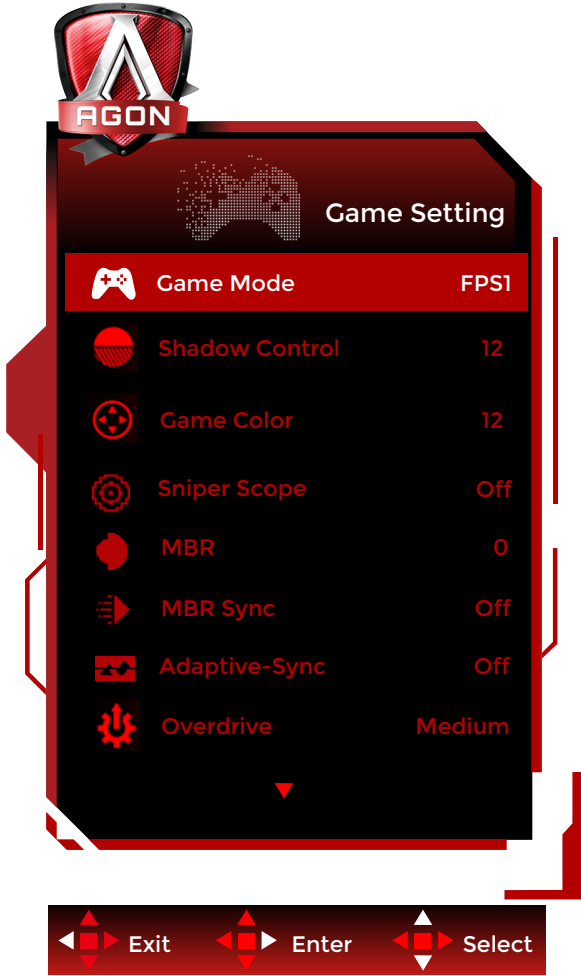



- 1). Ekran menüsü penceresini etkinleştirmek için MENÜ düğmesine basın.
- 2). OSD ayarlarını taşımak veya seçmek (ayarlamak) için Anahtar Kılavuzu takip edin
- 3). Ekran Menüsü Kilidi/Kilit Açma İşlevi: Ekran menüsünü kilitlemek veya kilidini açmak için, ekran menüsü işlevi etkin değilken Aşağı düğmesini 10 sn. basılı tutun.

## Notlar:

- 1). Üründe yalnızca bir sinyal girişi varsa "Giriş Seçimi" ögesi devre dışı bırakılır.
- 2). ECO modları (Standart mod hariç) ve DCR modu şeklindeki dört durumdan yalnızca biri var olabilir.

## Game Setting (Oyun Ayarı)



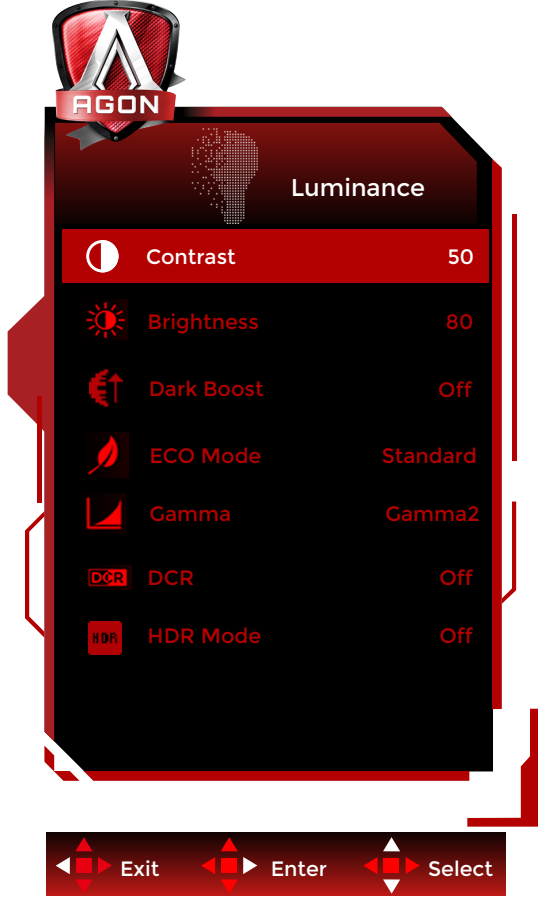
	Game Mode (Oyun modu)	FPS1	FPS1, FPS2, FPS3 oyunlarını oynamak içindir. Koyu tema siyah düzeyi ayrıntılarını iyileştirir.
		FPS2	
		FPS3	
		RTS	RTS (Gerçek Zamanlı Strateji) oynamak için. Görüntü kalitesini iyileştirir.
		Racing (Yarış)	Yarış oyunları oynamak içindir. En hızlı tepki süresini ve yüksek renk doygunluğu sağlar.
		Gamer 1 (Oyuncu 1)	Kullanıcının, Oyuncu 1 olarak kaydedilen tercih ettiği ayarlar.
		Gamer 2 (Oyuncu 2)	Kullanıcının, Oyuncu 2 olarak kaydedilen tercih ettiği ayarlar.
		Gamer 3 (Oyuncu 3)	Kullanıcının, Oyuncu 3 olarak kaydedilen tercih ettiği ayarlar.
		Off (Kapalı)	Oyun Modu tarafından optimizasyon yok.
			Shadow Control (Gölge Kontrolü)


Game Color (Oyun Rengi)	0-20	Oyun Rengi, daha iyi resim elde etmek için doygunluğu ayarlamaya yönelik 0-20 düzey sağlayacaktır
Sniper Scope	Off (Kapalı) / 1.0 / 1.5 / 2.0	Çekim yaparken hedeflemeyi kolaylaştırmak için yerel olarak yakınlaştırın.
MBR	0 ~ 20	MBR (Hareket Bulanıklığı Azaltma) Hareket bulanıklığını azaltmak için 0-20 ayar seviyesi sağlar. Not: 1. Adaptive-Sync kapatıldığında, düşük giriş gecikmesi açıldığında ve yenileme hızı $\geq 75\text{Hz}$ olduğunda MBR işlevi ayarlanabilir. 2. Ayar değeri arttıkça ekranın parlaklığı azalır.
MBR Sync (MBR Senkronizasyonu)	Off (Kapalı) / On (Açık)	MBR Senkronizasyonu Devre Dışı Bırakma veya Etkinleştirme (Hareket Bulanıklığı Giderme) Not: MBR Senkronizasyonu işlevi, Adaptive-Sync Açık olduğunda ve yenileme hızı $\geq 75\text{Hz}$ olduğunda ayarlanabilir.
Adaptive-Sync	On/Off (Açık/ Kapalı)	Adaptive-Sync işlevini devre dışı bırakın veya etkinleştirin.
Overdrive (Aşırı Çalışma)	Weak (Zayıf)/ Medium (Orta)/ Strong (Güçlü)/ Boost (Yükseltme)/ Off (Sönük)	Yanıt verme süresini ayarlayın.
Low input Lag (Düşük Giriş Gecikmesi)	On (Açık)/ Off (Kapalı)	Giriş gecikmesini azaltmak için çerçeve tamponunu kapatın
QuickSwitch LED (Hızlı Açma LED)	On (Açık)/ Off (Kapalı)	Hızlı Geçiş LED'ini devre dışı bırakın veya etkinleştirin.
Çerçeve Sayacı	Kapalı / Sağ-Yukarı / Sağ-Aşağı / Sol-Aşağı / Sol-Yukarı	Seçilen köşede V frekansını görüntüleyin (Çerçeve sayacı özelliği yalnızca AMD grafik kartıyla çalışır.)
Overclock	On/Off (aç veya kapat)	Overclock Devre Dışı Bırakır veya Etkinleştirir

**Not:**

1. "Görüntü Kurulumu" altındaki "HDR Modu" yok-kapalı'ya ayarlı olduğunda "Gölge Kontrolü" ve "Oyun Rengi" ayarlanamaz.
2. "Görüntü Kurulumu" altındaki "HDR" yok-kapalı'ya ayarlı olduğunda "Gölge Kontrolü", "Oyun Modu", "Oyun Rengi", "MBR" ve "Overdrive" altındaki "Boost" ayarlanamaz ya da seçilemez.
3. Renk Ayarları altındaki Renk Alanı sRGB olarak ayarlandığında, Karanlık Alan Denetimi ve Oyun Tonu öğeleri ayarlanamaz.

## Luminance (Parlaklık)



	Contrast (Kontrast)	0-100	Dijital Kayıttan Kontrast.
	Brightness (Parlaklık)	0-100	Arka Işık Ayarı
	Dark Boost(Gölge Güçlendirme)	Off (Kapalı) / Level 1( Seviye 1) / Level 2( Seviye 2) / Level 3( Seviye 3)/	3. Parlak alandaki parlaklığı ayarlamak ve aşırı doygun olmadığından 4. emin olmak için karanlık veya parlak alandaki ekran ayrıntılarını 5. geliştirin.
	Eco mode (Eko modu)	Standard (Standart)	Standart modu
		Text (Metin)	Metin modu
		Internet	Internet modu
		Game (Oyun)	Oyun modu
		Movie (Film)	Film modu
		Sports (Spor)	Spor modu
		Reading (Okuma)	Okuma Modu
	Gamma	Uniformity	Uniformity Modu
		Gamma1	Gamma 1'i ayarlar.
		Gamma2	Gamma 2'ü ayarlar
	Gamma3	Gamma 3'ü ayarlar	
DCR	Off (Sönük)/ On (Yanar)	Dinamik kontrast oranını devre dışı bırakır/ etkinleştirir	
HDR	Off/DisplayHDR/HDR Picture/HDR Movie/ HDR Game	HDR profilini kullanım gereksinimlerinize göre ayarlayın. Not: HDR algılandığında, ayarlama için HDR seçeneği görüntülenir.	

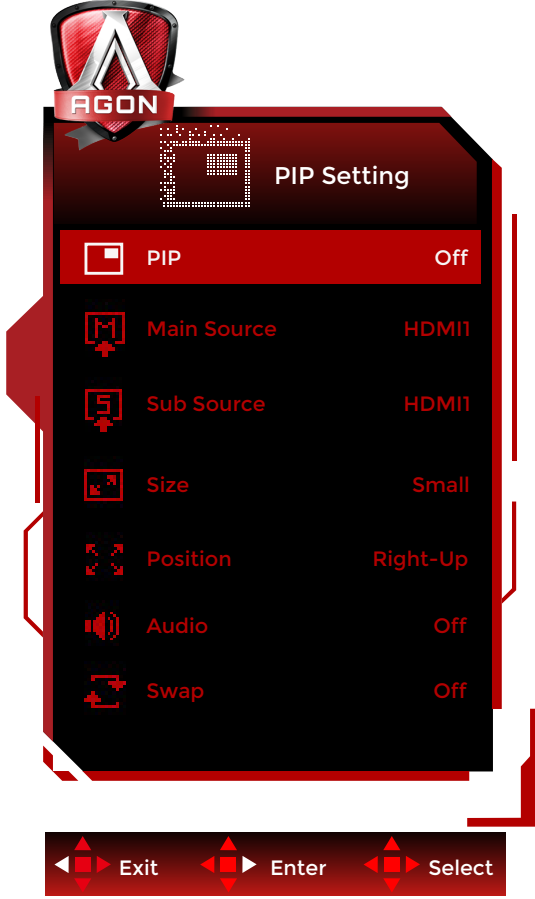
	HDR Mode	Off (Kapalı)/HDR Picture (HDR Resim)/ HDR Movie (HDR Film)/HDR Game (HDR Oyun)	HDR Modunu seçin.
--	----------	--	-------------------


**Not:**

1. “Görüntü Kurulumu” altındaki “HDR Modu” yok-kapalı’ya ayarlı olduğunda “Kontrast”, “Gölge Güçlendirme”, “EKO modu” ve “Gamma” ayarlanamaz.
2. “Görüntü Kurulumu” altındaki “HDR Modu” yok-kapalı’ya ayarlı olduğunda “Parlaklık” altındaki öğelerin tümü ayarlanamaz.
3. Renk Ayarları altındaki Renk Alanı sRGB olarak ayarlandığında, Kontrast, Gölge Güçlendirme, Eko modu, Gama ve HDR/HDR Modu ayarlanamaz.



## PIP Setting(PIP Ayarı)



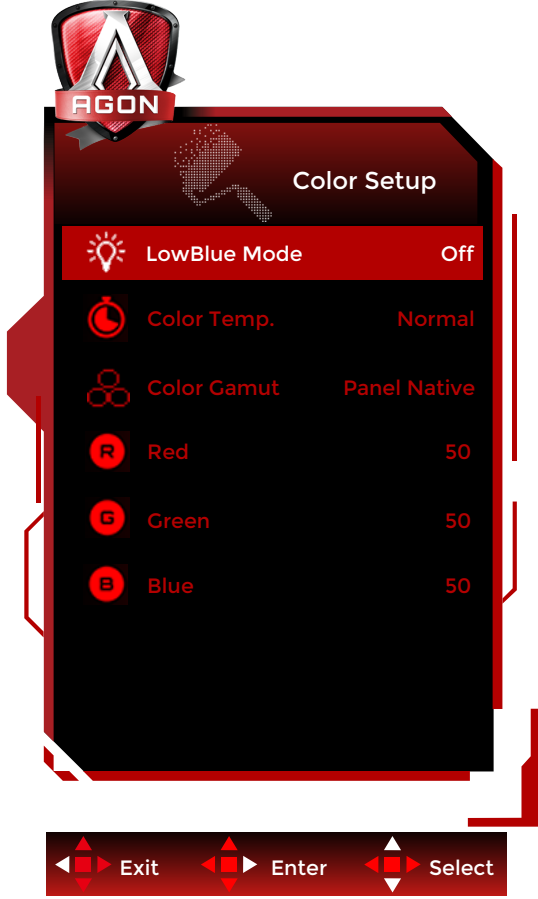
	PIP	Off (KAPALI) / PIP / PBP	PIP veya PBP'yi Etkinleştirir veya Devre Dışı Bırakır.
	Main Source (Ana Kaynak)		Ana ekran kaynağını seçer.
	Sub Source (Alt Kaynak)		Alt ekran kaynağını seçer.
	Size (Boyut)	Small (Küçük) / Middle (Orta) / Large (Büyük)	Ekran boyutunu seçer.
	Position (Konum)	Right-up (Sağ yukarı)	Ekran konumunu ayarlar.
		Right-down (Sağ aşağı)	
		Left-up	
	Audio (Ses)	On (Açık): PIP Sesi	Ses Ayarını Devre Dışı Bırakır veya Etkinleştirir.
Off (Kapalı): Ana Ses			
Swap (Değiştir)	On (Açık): Değiştir	Ekran kaynağını değiştirir.	
	Off (Kapalı): hiçbir eylem		

**Not:**

- 1). "Parlaklık" altındaki "HDR" kapalı olmayan duruma ayarlandığında, "PIP ayarı" altındaki tüm öğeler ayarlanamaz.
- 2). OSD menüsü renk ayarı sadece ana ekran için geçerlidir, dolayısıyla ana ekran ve alt ekran farklı renklere sahip olabilir.
- 3).PBP/PIP etkinleştirildiğinde, ana ekran/alt ekran giriş kaynağının uyumluluğu aşağıdaki tabloda gösterilir:

PIP/PBP		Main source		
		HDMI1	HDMI2	DP
Sub -source	HDMI1	V	V	V
	HDMI2	V	V	V
	DP	V	V	V

## Color Setup (Renk Ayarı)

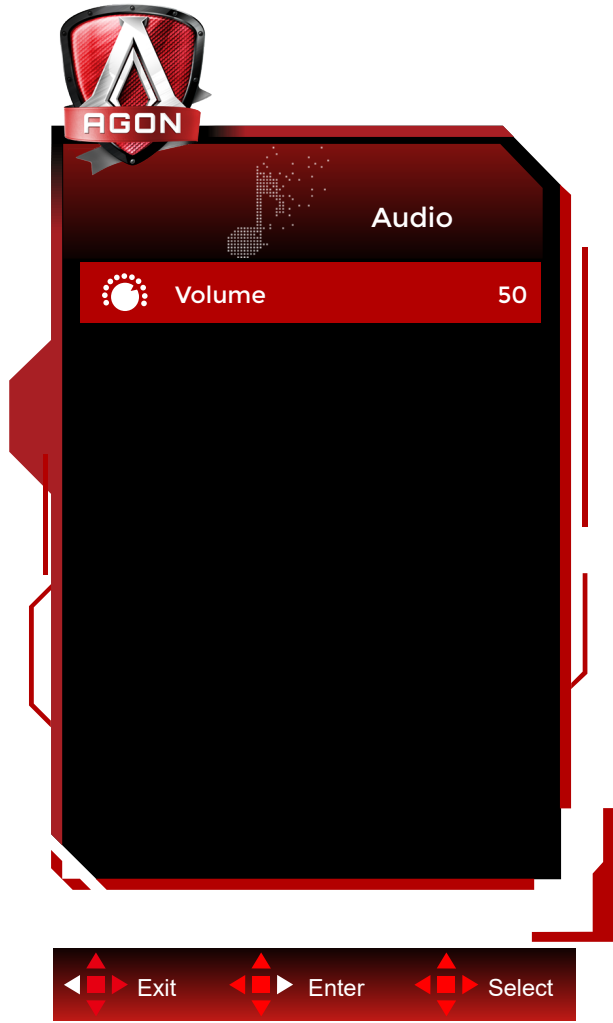



	LowBlue Mode(LowBlue Modu)	Kapalı / Multimedya / İnternet / Ofis / Okuma	Renk sıcaklığını kontrol ederek mavi ışık dalgasını azaltın.
	Color Temp. (Renk Sıcaklığı)	Warm (Sıcak)	Sıcak Renk Sıcaklığı EEPROM'dan geri çağırır.
		Normal	Normal Renk Sıcaklığı EEPROM'dan geri çağırır.
		Cool (Soğuk)	Soğuk Renk Sıcaklığı EEPROM'dan geri çağırır.
		User (Kullanıcı)	Dijital Kaydediciden Kırmızı Kazanım Yeşil Kazanım Dijital Kaydedici. Dijital Kaydediciden Mavi Kazanım
	Color Gamut ((Renk Aralığı)	Panel Native (Yerel Panel)	Standard color space panel. (Standart renk alanı paneli.)
		sRGB	sRGB renk alanı.
	Red (Kırmızı)	0-100	Dijital Kaydediciden Kırmızı kazancı.
Green (Yeşil)	0-100	Dijital Kaydediciden Yeşil kazancı.	
Blue (Mavi)	0-100	Dijital Kaydediciden Mavi kazancı.	

### Not:

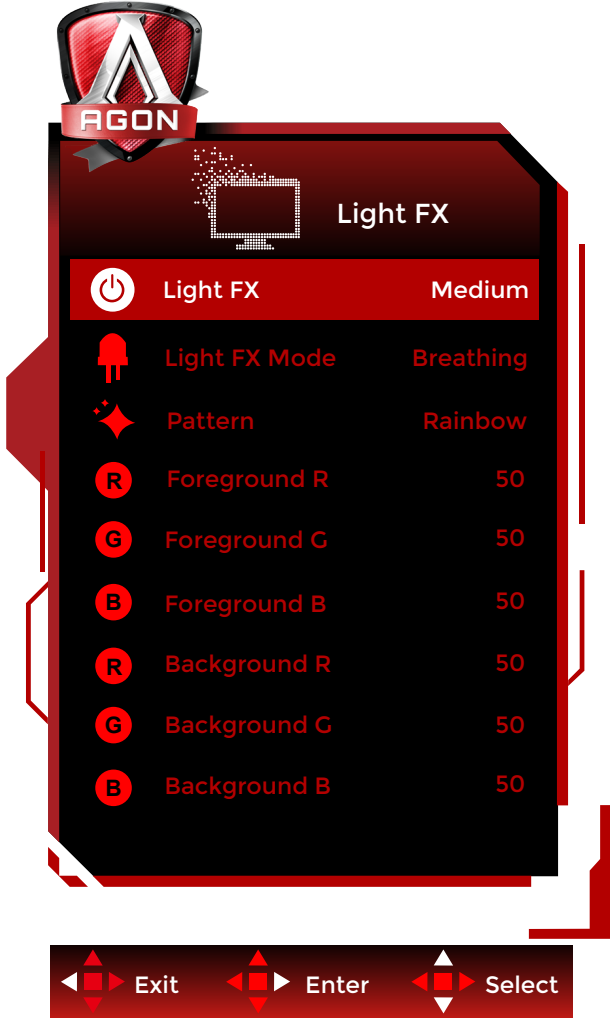
- 1.“Görüntü Kurulumu” altındaki “HDR Modu” veya “HDR” yok-kapalı'ya ayarlı olduğunda “Renk Kurulumu” altındaki öğelerin tümü ayarlanamaz.
- 2.Renk Alanı sRGB olarak ayarlandığında, Renk Ayarları altındaki diğer tüm öğeler ayarlanamaz.


## Audio (Ses)



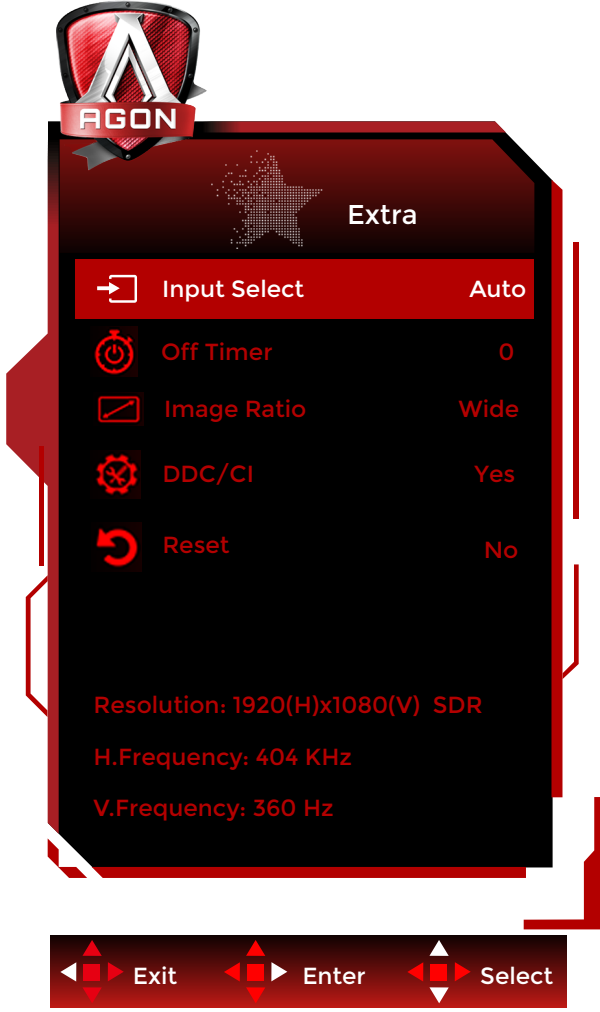
	Ses Düzeyi	0-100	Ses düzeyini ayarlayın
---	------------	-------	------------------------


## Light FX (Işık Efektı)



	Işık Efektı	Kapalı/Düşük/Ortalama/ Güçlü	Işık Efektlerinin yoğunluğunu seçin.
	Işık Efektı Modu	Ses1 / Ses2 / Statik/ Basit Hareket/ Gradyan Hareket/ Basit Doldurma/Tek Yön. Doldu/Çift Yön. Doldu./Nefes Alma/ Hareket Noktası/Zum/ Soldurmak/Su Dalgası/ Yanıp Sönme/Demo	Işık Efektı Modunu Seç
	Desen	Red (Kırmızı) / Green (Yeşil) / Blue (Mavi) / Rainbow(Gökkuşuğu) / User Define( Kullanıcı Tanımlı)	Işık Efektı desen seç
	Ön Plan R	0-100	Desen ayarı kullanıcı tanımlı olduğunda, kullanıcı Işık Efektı ön plan rengini ayarlayabilir.
	Ön Plan G		
	Ön Plan B		
	Arka Plan R	0-100	Desen ayarı kullanıcı tanımlı olduğunda, kullanıcı Işık Efektı arka plan rengini ayarlayabilir.
Arka Plan G			
Arka Plan B			

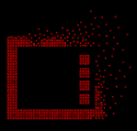
## Extra (Ekstra)



	Input Select (Giriş Seçimi)	Auto/HDMI1/HDMI2/DP	Giriş Sinyali Kaynağını Seçin
	Off timer (Kapanma Zamanlayıcısı)	0-24 saat	DC kapanma saatini seçin.
	Image Ratio (Görüntü Oranı)	Geniş/En Boy/ 4:3 / 1:1 / 17"(4:3) / 19"(4:3) / 19"(5:4) / 19"W(16:10) / 21.5"W(16:9) / 22"W(16:10) / 23"W(16:9) / 23.6"W(16:9) / 24"W(16:9)	Ekran için görüntü oranını seçin.
	DDC/CI	evet veya hayır	DDC/CI Desteğini AÇIN/KAPATIN.
	Reset (Sıfırla)	Evet veya hayır	Menüyü varsayılana sıfırlayın.

## OSD Setup (OSD Ayarı)



	Language (Dil)		OSD dilini seçin
	Timeout (Zaman aşımı)	5-120	OSD Zaman Aşımını ayarlayın
	DP Capability (DP Özelliği)	1.1/1.2/1.4	Yalnızca DP1.2/DP1.4'ün Adaptive-Sync function Compatible işlevini desteklediğini lütfen unutmayın.
	H. Position (Y. Konum)	0-100	Ekran menüsünün yatay konumunu ayarlayın.
	V. Position (D. Konum)	0-100	Ekran menüsünün dikey konumunu ayarlayın.
	Transparence (Saydamlık)	0-100	OSD'nin saydamlığını ayarlayın
	Break Reminder (Mola Anımsatıcısı)	aç veya kapat	Kullanıcı 1 saatten uzun süre aralıksız çalışırsa mola anımsatıcısı

## LED göstergesi

Durum	LED Rengi
Tam Güç Modu	Beyaz
Etkin Kapalı Modu	Turuncu



# Sorun Giderme

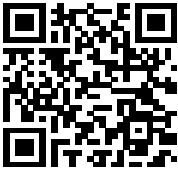
Sorun ve Soru	Olası Çözümler
<b>Güç LED'i Açık Değil</b>	Güç düğmesinin AÇIK olduğundan ve Güç Kablosunun topraklı güç prizine ve monitöre düzgün bağlandığından emin olun.
<b>EKranda Götüntü Yok</b>	<ul style="list-style-type: none"><li>• Güç kablosu düzgün bağlanmış mı? Güç kablosu bağlantısını ve güç kaynağını kontrol edin.</li><li>• Video kablosu doğru bağlanmış mı? (VGA kablosu kullanılarak bağlandı) VGA kablosu bağlantısını kontrol edin. (HDMI kablosu kullanılarak bağlandı) HDMI kablosu bağlantısını kontrol edin. (DP kablosu kullanılarak bağlandı) DP kablosu bağlantısını kontrol edin. * VGA/HDMI/DP girişi her modelde mevcut değildir.</li><li>• Güç açıksa, başlangıç ekranını (oturum açma ekranı) görmek için bilgisayarı yeniden başlatın. İlk ekran (oturum açma ekranı) görülürse, uygulanabilir modda (Windows 7/8/10 için güvenli mod) bilgisayarı başlatın ve ardından video kartının frekansını değiştirin. (Bkz. Optimum Çözünürlüğü Ayarlama) Başlangıç ekranı (oturum açma ekranı) görüntülenmezse, Servis Merkezi ile veya bayinizle iletişime geçin.</li><li>• Ekranda "Giriş Desteklenmiyor" mesajını görebiliyor musunuz? Bu mesajı, video kartından gelen sinyal, monitörün düzgün işleyebileceği en fazla çözünürlüğü ve frekansı aştığında görebilirsiniz. Monitörün düzgün işleyebileceği maksimum çözünürlüğü ve frekansı ayarlayın.</li><li>• AOC Monitör Sürücülerinin yüklü olduğundan emin olun.</li></ul>
<b>Resim Belirsiz ve Hayalet Gölge Sorunu Var</b>	Kontrast ve Parlaklık Kontrollerini ayarlayın. Kısayol tuşuna (OTOMATİK) basın. Bir uzatma kablosu veya anahtar kutusu kullanmadığınızdan emin olun. Monitörü doğrudan arkadaki video kartı çıkışı konektörüne takmanızı öneririz.
<b>Görüntü Sıçırıyor, Titriyor Veya Görüntüde Dalga Deseni Görünüyor</b>	Elektrik paraziti oluşturabilecek elektrikli cihazları monitörden mümkün oldukça uzağa yerleştirin. Monitörünüzün kullandığınız çözünürlükte ayarlayabileceğiniz maksimum yenileme hızını kullanın.
<b>Monitör Etkin Kapalı Modunda Takılı Kaldı</b>	Bilgisayar Güç Anahtarı AÇIK konumunda olmalıdır. Bilgisayar Video Kartı yuvasına sıkıca oturmalıdır. Monitörün video kablosunun bilgisayara doğru takıldığından emin olun. Monitörün video kablosunu inceleyin ve pinlerden hiçbirinin eğilmediğinden emin olun. CAPS LOCK LED'ini gözlemlerken bilgisayarınızın klavyedeki CAPS LOCK tuşuna basılarak çalıştığından emin olun. CAPS LOCK tuşuna bastıktan sonra LED AÇIK veya KAPALI olmalıdır.
<b>BirİncİL rENKlerden Biri (KIRMIZI, YEŞİL veya MAVİ) yok</b>	Monitörün video kablosunu inceleyin ve pinlerden hiçbirinin hasar görmediğinden emin olun. Monitörün video kablosunun bilgisayara doğru takıldığından emin olun.
<b>Ekran Görüntüsü DüzGün Ortalanmamış VeYa Girilmemiş</b>	Y-Konumu ve D-Konumu ayarlayın veya kısayol tuşuna (OTOMATİK) basın.
<b>Resimde Renk BOzuklukları Var (Beyaz renk Beyaz GÖRünMÜyor)</b>	RGB rengini ayarlayın veya istenen renk sıcaklığını seçin.
<b>Ekranda yatay Veya Dikey Bozulmalar</b>	SAAT ve ODAK'ı ayarlamak için Windows 7/8/10 kapatma modunu kullanın. Kısayol tuşuna (OTOMATİK) basın.
<b>Düzenleme ve Servis</b>	Lütfen ülkenizde satın aldığınız modeli ve Destek sayfasındaki Düzenleme ve Servis Bilgilerini bulmak için CD kılavuzunda veya www.aoc.com (adresinde bulunan Düzenleme ve Servis Bilgilerine bakın.)

# Teknik Özellikler

## Genel Özellikler

Panel	Model adı	AG256FS		
	Sürüş sistemi	TFT Renkli LCD		
	Görülebilir Resim Boyutu	62,2 cm çapraz		
	Piksel aralığı	0,2829mm (Y) × 0,2802mm (D)		
	Ekran Renkleri	16,7 M Renk		
Diğerleri	Yatay tarama aralığı	30~280kHz(HDMI) 30~440kHz(DP)		
	Yatay Tarama Boyutu (Maksimum)	543.168mm		
	Dikey tarama aralığı	48~240Hz(HDMI) 48~390Hz(DP)		
	Dikey Tarama Boyutu (Maksimum)	302.616mm		
	En uygun ön ayarlı çözünürlük	1920x1080@60Hz		
	Max resolution	1920x1080@240Hz (HDMI) 1920x1080@390Hz* (DP)		
	Tak ve Kullan	VESA DDC2B/CI		
	Güç Kaynağı	100-240V~ 50/60Hz 1.5A		
	Güç Tüketimi	Tipik (varsayılan parlaklık ve kontrast)	35W	
		En fazla (parlaklık = 100, kontrast = 100)	≤95W	
Beklemede modu		≤0.5W		
Fiziksel Özellikler	Konektör Türü	HDMIx2/DP/USB UP/USBx4/Earphone		
	Sinyal Kablosu Türü	Çıkarılabilir		
Çevresel	Sıcaklık	Çalışırken	0°C~ 40°C	
		Kapalıyken	-25°C~ 55°C	
	Nem	Çalışırken	%10 ~ 85 (yoğunlaşmayan)	
		Kapalıyken	%5 ~ 93 (yoğunlaşmayan)	
	Denizden Yükseklik	Çalışırken	0 ~ 5000 m (0 ~16404 ft)	
		Kapalıyken	0 ~ 12192 m (0~ 40000 ft )	

\*:Hız aşırma çözünürlük 1920x1080@390Hz'de olduğunda sağlanır. Hız aşırma sırasında herhangi bir ekran hatası meydana gelirse, lütfen yenileme hızını 360Hz'e ayarlayın.

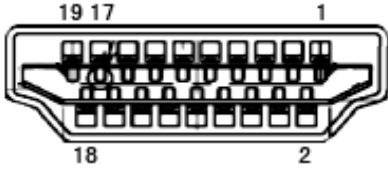


## Ön Ayarlı Görüntüleme Modları

STANDART	ÇÖZÜNÜRLÜK(±1Hz)	YATAY FREKANS (kHz)	DİKEY FREKANS (Hz)
VGA	640x480@60Hz	31.469	59.94
VGA	640x480@67Hz	35	66.667
VGA	640x480@72Hz	37.861	72.809
VGA	640x480@75Hz	37.5	75
VGA	640x480@100Hz	51.08	99.769
VGA	640x480@120Hz	61.91	119.518
DOS MODE	720x400@70Hz	31.469	70.087
DOS MODE	720x480@60Hz	29.855	59.710
SD	720x576@50Hz	31.25	50
SVGA	800x600@56Hz	35.156	56.25
SVGA	800x600@60Hz	37.879	60.317
SVGA	800x600@72Hz	48.077	72.188
SVGA	800x600@75Hz	46.875	75
SVGA	800x600@100Hz	63.684	99.662
SVGA	800x600@120Hz	76.302	119.97
SVGA	832x624@75Hz	49.725	74.551
XGA	1024x768@60Hz	48.363	60.004
XGA	1024x768@70Hz	56.476	70.069
XGA	1024x768@75Hz	60.023	75.029
XGA	1024x768@100Hz	81.577	99.972
XGA	1024x768@120Hz	97.551	119.989
SXGA	1280x1024@60Hz	63.981	60.02
SXGA	1280x1024@75Hz	79.975	75.025
Full HD	1920x1080@60Hz	67.5	60
Full HD	1920x1080@120Hz	135	120
Full HD	1920x1080@144Hz	161.999	144
Full HD	1920x1080@240Hz	274.519	240
Full HD(DP)	1920x1080@270Hz	299.702	270
Full HD(DP)	1920x1080@300Hz	333	300
Full HD(DP)	1920x1080@330Hz	366.3	330
Full HD(DP)	1920x1080@360Hz	403.56	360
Full HD(DP OC)	1920x1080@390Hz	417.6	390

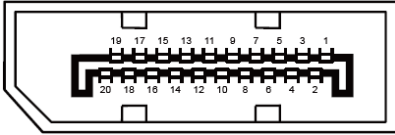
Not: VESA standardına göre, farklı işletim sistemleri ve ekran kartlarının yenileme hızı (alan frekansı) hesaplanırken belirli bir hata (+/-1Hz) olabilir. Uyumluluğu artırmak için, bu ürünün nominal yenileme hızı yuvarlanmıştır. Lütfen asıl ürüne bakın.

## Pim Atamaları



19 Pimli Renk Görüntüleme Sinyali Kablosu

Pin No.	Sinyal Adı	Pin No.	Sinyal Adı	Pin No.	Sinyal Adı
1.	TMDS Veri 2+	9.	TMDS Veri 0-	17.	DDC/CEC Toprak
2.	TMDS Veri 2 Kalkanı	10.	TMDS Saat +	18.	+5 V Güç
3.	TMDS Veri 2-	11.	TMDS Saat Kalkanı	19.	Çalışırken Takmayı Algılama
4.	TMDS Veri 1+	12.	TMDS Saat-		
5.	TMDS Veri 1 Kalkanı	13.	CEC		
6.	TMDS Veri 1-	14.	Ayrıldı (N.C. aygıtta)		
7.	TMDS Veri 0+	15.	SCL		
8.	TMDS Veri 0 Kalkanı	16.	SDA		



20 Pimli Renk Görüntüleme Sinyali Kablosu

Pim No.	Sinyal Adı	Pim No.	Sinyal Adı
1	ML_Şerit 3 (n)	11	GND
2	GND	12	ML_Şerit 0 (p)
3	ML_Şerit 3 (p)	13	YAPILANDIRMA1
4	ML_Şerit 2 (n)	14	YAPILANDIRMA2
5	GND	15	YRD_KANAL(p)
6	ML_Şerit 2 (p)	16	GND
7	ML_Şerit 1 (n)	17	YRD_KANAL(n)
8	GND	18	Çalışırken Takmayı Algılama
9	ML_Şerit 1 (p)	19	DP_PWR'ye dön
10	ML_Şerit 0 (n)	20	DP_PWR

# Tak ve Kullan

## Tak ve Kullan DDC2B Özelliđi

Bu monitör VESA DDC STANDARDI'na göre VESA DDC2B özellikleriyle donatılmıştır. Monitörün ana bilgisayar sistemine kimliđini tanımlaması için bilgilendirmesine ve kullanılan DDC düzeyine göre ekran özellikleri hakkında ek bilgileri iletmesine izin verir.

DDC2B, I2C protokolüne göre iki yönlü bir veri kanalıdır. Ana bilgisayar DDC2B kanalı üzerinden EDID bilgilerini isteyebilir.