



LCD-monitorin
käyttöopas
AG256FS

AOC

Turvallisuus	1
Merkintätavat.....	1
Virta	2
Asennus	3
Puhdistus	4
Muuta	5
Asetus.....	6
Pakkauksen sisältö	6
Aseta jalusta ja alusta	7
Katsomiskulman säätäminen	8
Monitorin liittäminen	9
Wall Mounting.....	10
Adaptive-Sync-toiminto	12
HDR	13
Säätäminen	14
Pikanäppäimet	14
Pikakytin	15
OSD-näppäinopas (Valikko).....	16
OSD Setting (Kuvaruutuvalikon asetukset).....	18
Game Setting (Peliasetus).....	19
Luminance (Luminanssi).....	21
Color Setup (Väriasetus)	25
Audio (Ääni)	26
Light FX	27
Extra (Ekstra).....	28
OSD Setup (OSD-Asetukset)	29
LED-merkkivalo.....	30
Määritä vika	31
Tekniset tiedot.....	32
Yleiset määrytykset	32
Esiasetetut näyttötilat	33
Nastamäärytykset	34
Plug and Play	35

Turvallisuus

Merkintätavat

Seuraavissa alaosioissa kuvataan tässä asiakirjassa käytetyt merkintätavat.

Huomautukset, vaarat ja varoitukset

Tässä oppaassa esiintyy tekstilohkoja, joiden vieressä näkyy kuvake, ja joiden teksti on lihavoitua tai kursivoitua. Nämä lohkot ovat huomautuksia, vaaroja ja varoituksia, ja niitä käytetään seuraavasti:



HUOMAUTUS: HUOMAUTUS ilmaisee tärkeitä tietoja, jota auttavat hyödyntämään tietokonejärjestelmää paremmin.



VAARA: VAARA ilmaisee joko potentiaalista vaaraa laitteistolle tai tietojen menettämisestä. Kohdassa neuvotaan, miten ongelma vältetään.



VAROITUS: VAROITUS ilmaisee henkilövahingon mahdollisuutta ja kertoo, kuinka ongelma vältetään. Jotkut varoitukset voivat esiintyä vaihtoehtoisissa muodoissa eikä niiden yhteydessä esiinny ehkä kuvaketta. Tällaiset varoitukset on esitetty viranomaisten määräysten edellyttämässä muodossa.

Virta

 Näyttöä tulisi käyttää vain arvokilven osoittaman virtälähdetyypin kanssa. Jos et ole varma minkälaista virtaa kotiisi tulee, ota yhteyttä jälleenmyyjäsi tai paikalliseen sähköyhtiöön.

 Näyttö on varustettu kolmijohtimisella maadoitetulla pistokkeella, jossa kolmas pinni on maadoitusjohdin. Tämä pistoke sopii vain maadoitettuun pistorasiaan turvallisuuden vuoksi. Jos pistorasiaasi ei sovi kolmijohtiminen pistoke, pyydä sähköasentajaa asentamaan oikeanlainen pistorasia tai käytä sovitinta laitteen turvalliseen asennukseen. Älä tee maadoitusta turhaksi.

 Irrota laite pistorasiasta ukkosella tai kun sitä ei käytetä pitkään aikaan. Tämä suojaa näyttöä virtapiikkien aiheuttamilta vahingoilta.

 Älä ylikuormita jatkojohtoja. Ylikuormitus voi aiheuttaa tulipalon tai sähköiskun.

 Jotta näyttö toimisi oikein, käytä sitä vain sellaisten UL listed -merkittyjen tietokoneiden kanssa, joiden liitännät ovat 100–240 V AC, min. 5 A.

 Pistorasia on asennettava lähelle laitetta ja sen on oltava helposti käytettävissä.

Asennus

! Älä aseta monitoria epävakaaseen kärryyn, telineeseen, kolmijalkaan, kannattimeen tai pöydälle. Jos monitori putoaa, se voi aiheuttaa henkilövamman aiheuttaa vakavaa vahinkoa tälle tuotteelle. Käytä laitetta ainoastaan valmistajan suosittelemissa tai tuotteen kanssa myytävissä kärryissä, telineessä, kolmijalassa, kannakkeilla tai pöydällä. Noudata valmistajan ohjeita asentaessasi tuotetta ja käytä valmistajan suosittelemia kiinnitysvarusteita. Laite- ja kärry-yhdistelmää tulee siirtää varovasti.

! Älä koskaan työnnä mitään esinettä monitorin kotelon aukkoihin. Se voi vahingoittaa jännitteisiä osia ja aiheuttaa tulipalon tai sähköiskun. Älä koskaan kaada näytön päälle mitään nestettä.

! Älä aseta tuotteen etuosaa lattiaa päin.

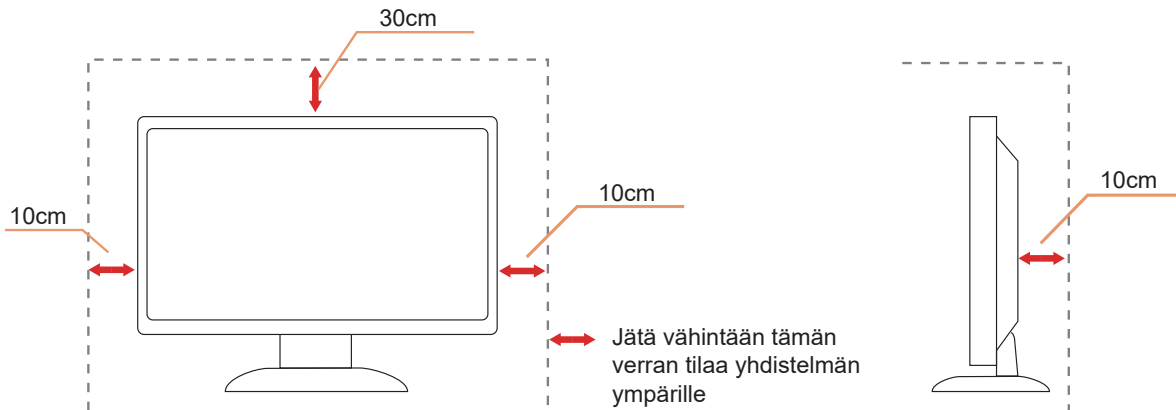
! Jos kiinnität näytön seinään tai hyllyyn, käytä valmistajan hyväksymää kiinnityssarjaa ja noudata sarjan ohjeita.

! Jätä monitorin ympärille hieman tilaa, kuten alla on näytetty. Muuten ilmanvaihto voi olla riittämätön, jolloin ylikuumentuminen voi aiheuttaa tulipalon tai vahingoittaa näyttöä.

! Välttääksesi mahdollisen vahingon, esimerkiksi kehyksen kuoriutumisen paneelista, varmista, ettei monitori ole kallistunut alaspäin yli -5 astetta. Jos -5 asteen enimmäis-alaspäin kallistus kulma ylitetään, monitorin vahinko ei kuulu takuun piiriin.

Katso alta suositellut tuuletusalueet monitorin ympärillä, kun näyttö on asennettu seinään tai jalustaan:

Jalustaan asennettu



Puhdistus


⚠️ Puhdista kaappi säännöllisesti vedellä kostutetulla, pehmeällä liinalla.


⚠️ Puhdista tuote pehmeällä puuvilla- tai mikrokuituliinalla. Liinan tulee olla kostea ja melkein kuiva, älä anna nesteen päästä kotelon sisään.





⚠️ Irrota virtajohto ennen tuotteen puhdistamista.

Muuta

 Jos tuotteesta tulee omituista hajua, ääntä tai savua, irrota virtajohto VÄLITTÖMÄSTI ja ota yhteys huoltokeskukseen.

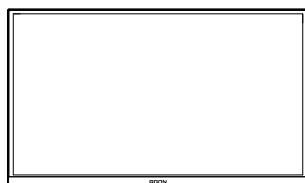
 Varmista, ettei pöytä tai verhot tuki tuuletusaukkoja.

 Älä kohdista LCD-näyttöön rajuja tärinöitä tai iskuja käytön aikana.

 Älä kolhi tai pudota näyttöä käytön tai kuljetuksen aikana.

Asetus

Pakkauksen sisältö



Monitor

*

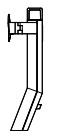


Quick Start Guide

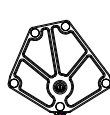
*



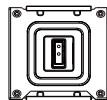
Warranty Card



Stand



Base



Wall Mount Bracket



Screwdriver



Screws



Power Cable

*



DP Cable

*



HDMI Cable

*



USB B-A Cable

*



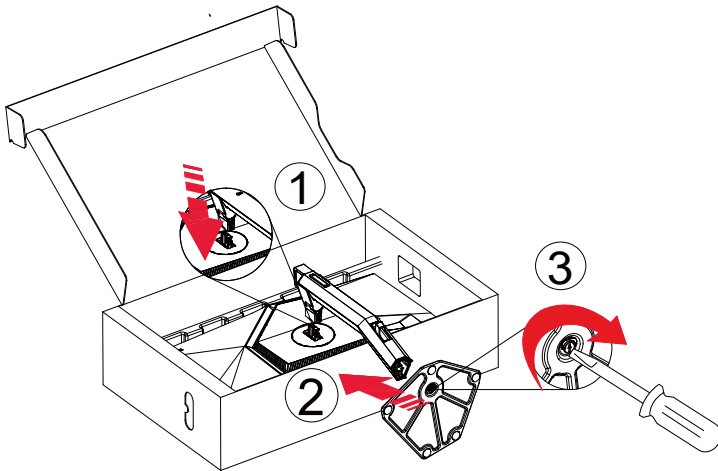
Quick Switch Keypad

*Kaikkia signaalikaapeleita ei toimiteta kaikissa maissa ja kaikilla alueilla. Kysy tietoja paikalliselta jälleenmyyjältä tai AOC-sivutoimistosta.

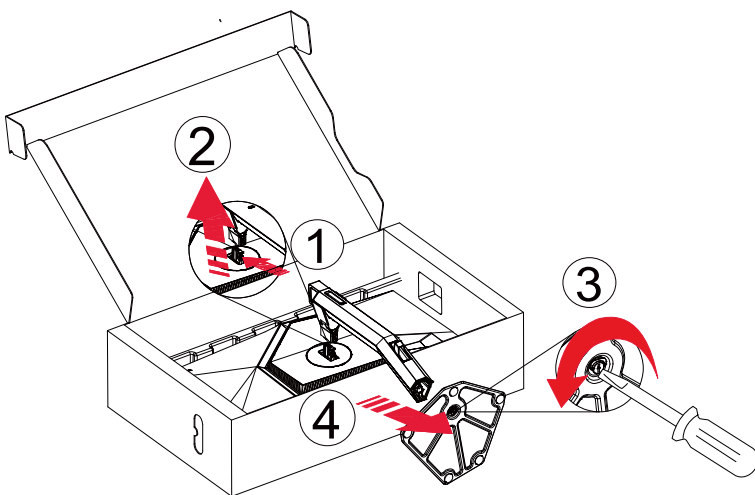
Aseta jalusta ja alusta

Asenna tai irrota jalusta seuraavien ohjeiden mukaisesti.

Asennus:



Poista:



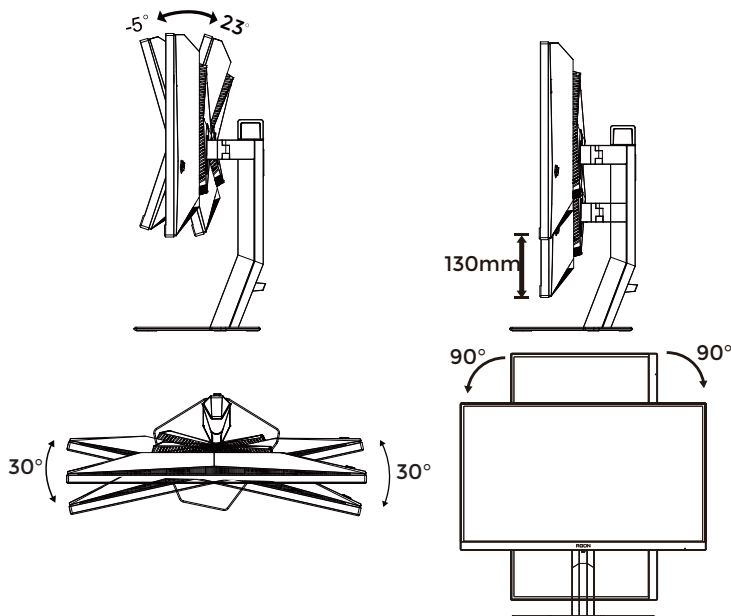
* Näyttö voi olla erilainen kuin kuvituksessa.

Katsomiskulman säätäminen

Optimaalista katsomista varten on suositeltavaa katsoa näyttöä suoraan edestä ja säätää sen jälkeen monitorin katsomiskulma halutuksi.

Pidä kiinni jalustasta, ettei monitori kaadu, kun muutat sen kulmaa.

Voit säätää monitoria seuraavasti:



HUOMAUTUS:

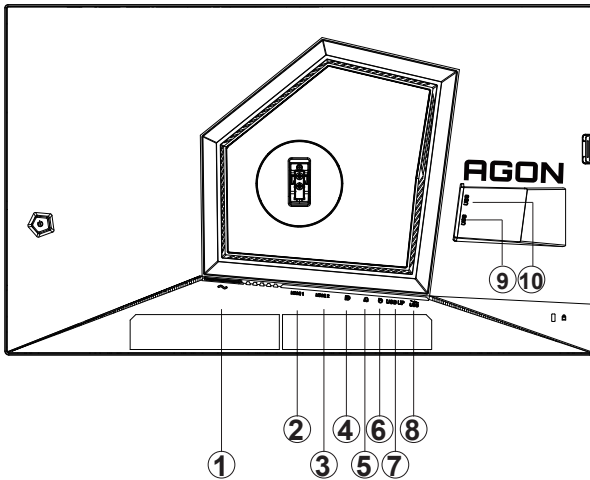
Älä kosketa LCD-näyttöä katsomiskulmaa muuttaessasi. LCD-näytön koskettaminen voi aiheuttaa vahinkoa.

Varoitus:

1. Näyttöruudun mahdollisen vahingoittumisen ehkäisemiseksi, kuten paneelin kuoriutumisen, varmista, ettei monitori ole kallistunut alaspäin yli -5 astetta.
2. Älä paina näyttöä, kun säädät monitorin kulmaa. Pidä kiinni vain kehyksestä.

Monitorin liittäminen

Kaapeliliitännät monitorin takana.



1. Virtatulo
2. HDMI1
3. HDMI2
4. DP
5. Kuuloke
6. Pikavaihtonäppäimistö
7. USB 3.2 Gen1 upstream
8. USB 3.2 Gen1 downstream + nopea lataus
9. USB 3.2 Gen1 downstream
10. USB 3.2 Gen1 downstream

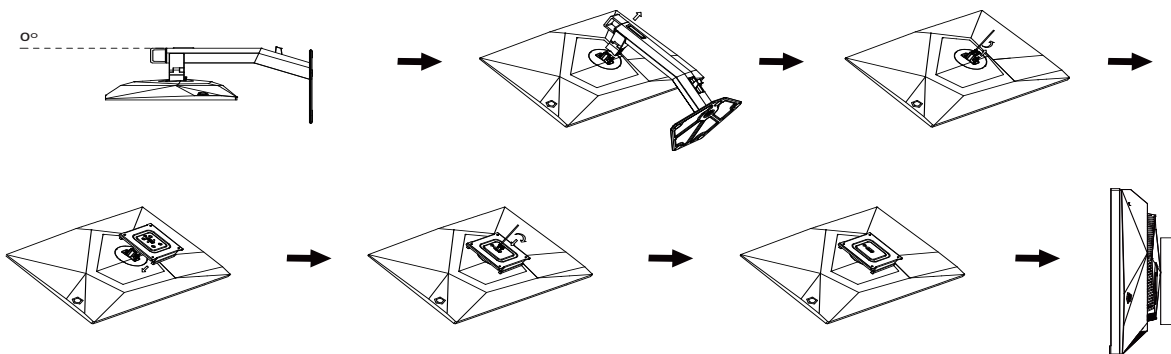
Kytke PC:hen

1. Kytke virtajohto tiukasti näytön taakse.
2. Katkaise tietokoneesta virta ja irrota sen virtajohto pistorasiasta.
3. Liitä näytön signaalikaapeli tietokoneen videoliitäntään.
4. Yhdistä tietokoneen ja näytön virtajohdot lähellä olevaan pistorasiaan.
5. Kytke tietokoneeseen ja näyttöön virta.

Jos näytössä näkyy kuva, asennus on valmis. Jos näytössä ei näy kuvaa, katso osiota Vianmääritys. Kytke laitteen suojelemiseksi tietokone ja nestekidenäyttö aina pois päältä ennen liittämistä.

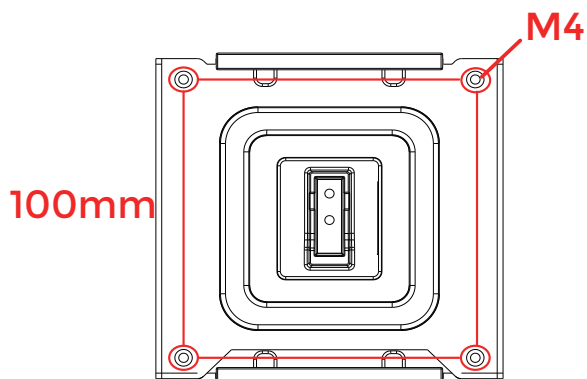
Wall Mounting

Preparing to Install An Optional Wall Mounting Arm.

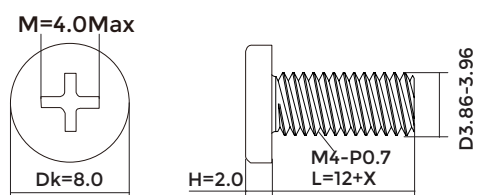



Tämä näyttö voidaan kiinnittää erikseen ostettavaan seinäkiinnitysvarteen. Katkaise virta ennen tätä toimenpidettä. Noudata seuraavia ohjeita:

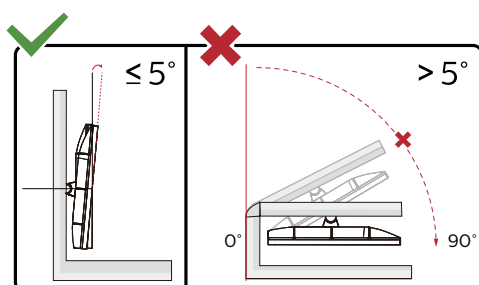
1. Irrota jalusta.
2. Noudata valmistajan ohjeita ja asenna seinäkiinnitysvarsi.
3. Aseta seinäkiinnitysvarsi näytön taakse. Linjaa varressa olevat reiät näytön takana olevien reikien kanssa.
4. Kiinnitä johdot takaisin. Katso valinnaisen seinäkiinnitysvarren mukana tulleesta käyttöohjekirjasta ohjeet varren kiinnittämiseksi seinään.



Seinäripustinruuvien erittely: $M4 \cdot (12+X)$ mm (X=seinäkiinnikkeen paksuus)



 **Huomautus:** VESA-kiinnitysruuvireikiä ei ole saatavilla kaikkiin malleihin, tarkista jälleenmyyjältä tai AOC:n virallisesta osastosta.



* Näyttö voi olla erilainen kuin kuvituksessa.

Varoitus:

1. Näyttöruudun mahdollisen vahingoittumisen ehkäisemiseksi, kuten paneelin kuoriutumisen, varmista, ettei monitori ole kallistunut alaspäin yli -5 astetta.
2. Älä paina näyttöä, kun säädät monitorin kulmaa. Pidä kiinni vain kehyksestä.

Adaptive-Sync-toiminto

1. Adaptive-Sync toimii DP/HDMI-yhteydellä
2. Yhteensopiva näyttönohjain: Alla on luettelo suositelluista. Ne voi tarkistaa myös osoitteesta www.AMD.com

Näyttönohjaimet

- Radeon™ RX Vega series
- Radeon™ RX 500 series
- Radeon™ RX 400 series
- Radeon™ R9/R7 300 series (R9 370/X, R7 370/X, R7 265 paitsi)
- Radeon™ Pro Duo (2016)
- Radeon™ R9 Nano series
- Radeon™ R9 Fury series
- Radeon™ R9/R7 200 series (R9 270/X, R9 280/X paitsi)

Suorittimet

- AMD Ryzen™ 7 2700U
- AMD Ryzen™ 5 2500U
- AMD Ryzen™ 5 2400G
- AMD Ryzen™ 3 2300U
- AMD Ryzen™ 3 2200G
- AMD PRO A12-9800
- AMD PRO A12-9800E
- AMD PRO A10-9700
- AMD PRO A10-9700E
- AMD PRO A8-9600
- AMD PRO A6-9500
- AMD PRO A6-9500E
- AMD PRO A12-8870
- AMD PRO A12-8870E
- AMD PRO A10-8770
- AMD PRO A10-8770E
- AMD PRO A10-8750B
- AMD PRO A8-8650B
- AMD PRO A6-8570
- AMD PRO A6-8570E
- AMD PRO A4-8350B
- AMD A10-7890K
- AMD A10-7870K
- AMD A10-7850K
- AMD A10-7800
- AMD A10-7700K
- AMD A8-7670K
- AMD A8-7650K
- AMD A8-7600
- AMD A6-7400K

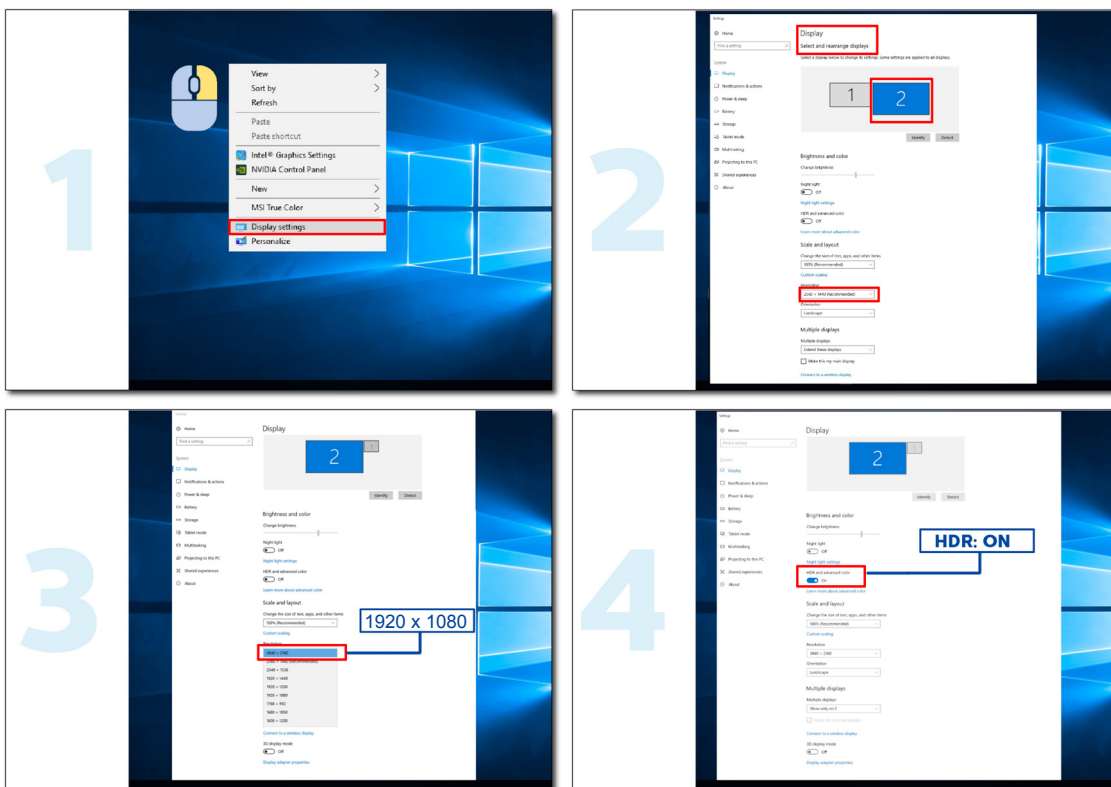
HDR

Se on yhteensopiva HDR10-muotoa olevien tulosignaalien kanssa.

Näyttö voi aktivoida automaattisesti HDR-toiminnon, jos soitin ja sisältö ovat yhteensopivia. Ota yhteyttä laitteen valmistajaan ja sisällön tarjoajaan saadaksesi tietoja laitteesi ja sisällön yhteensopivuudesta. Valitse HDR-toiminnon tilaksi "POIS", kun sinulla ei ole tarvetta automaattiseen aktivointitoimintoon.

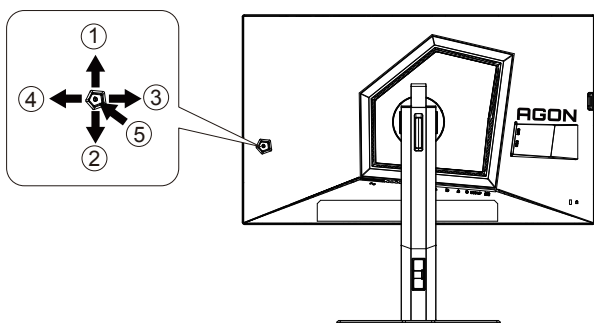
Huomautus:

1. Mitään asetusta ei tarvita DisplayPort/HDMI-liittymää varten WIN10-versioissa, joka ovat aikaisempia (vanhempia) kuin V1703.
2. Vain HDMI-liittymä on käytettävissä eikä DisplayPort-liittymä toimi WIN10-versiossa V1703.
3. 3840x2160 @50 Hz /60 Hz tarkkuutta ei ole suositeltava käytettäväksi PC-laitteessa UHD-soitinta tai Xbox-ones / PS4-Pro -laitteita varten.
 - a. Näyttöresoluutio on asetettu tarkkuuteen 1920*1080 .
 - b. Siirryttyäsi sovellukseen, paras HDR-tehoste saadaan, kun resoluutio muutetaan tarkkuuteen 1920*1080 (jos käytettävissä).



Säätäminen

Pikanäppäimet



1	Lähde/Ylös
2	Alas
3	Pelitila/Vasen
4	Oikea
5	Virta/Valikko/Enter

Virta/Valikko/Enter

Kytke näyttö päälle painamalla virtapainiketta.

Kun kuvaruutunäyttö ei ole näkyvässä, paina tuodaksesi kuvaruutuvalikon näkyviin tai vahvasta valinta. Paina noin 2 sekuntia kytkeäksesi näytön pois päältä.

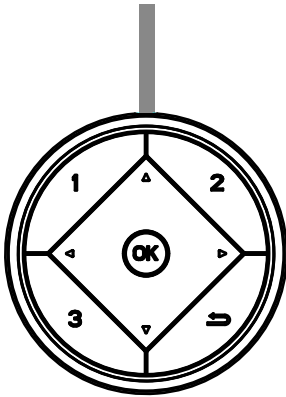
Pelitila/Vasen

Kun OSD-valikko ei ole näkyvässä, paina Vasen-näppäintä avataksesi pelitilatoiminnon, paina sitten "Vasen" tai "Oikea" valitaksesi pelitilan (FPS1, FPS2, FPS3, RTS, Kilpa-ajo, Pelaaja 1, Pelaaja 2 tai Pelaaja 3) eri pelityyppeihin perustuen.

Lähde/Ylös

Kun OSD-valikko on suljettu, Lähde-painikkeen painaminen toimii Lähteen pikavalintatoimintona.

Pikakytkin



Kun OSD-valikko ei ole näkyvässä, paina ◀-painiketta avataksesi pelitilatoiminnon, paina sitten ◀ tai ▶-näppäintä valitaksesi pelitilan (FPS, RTS, Kilpa-ajo, Pelaaja 1, Pelaaja 2 tai Pelaaja 3) eri pelityyppisiin perustuen.



Kun kuvaruutuvalikkoa ei ole näkyvässä, paina ▶-painiketta aktivoitaksesi Varjonohjauksen säätöpalkin. Paina ◀ tai ▶ säätääksesi kontrastia kuvan selkeyttämiseksi.

Menu/OK

Kun OSD-näyttö ei ole näkyvässä, paina näyttääksesi OSD:n tai vahvista valinta.



Kun OSD-valikko on suljettu, ▲-painikkeen painaminen toimii Lähteen pikavalintatoimintona.



Kun OSD-näyttöä ei ole, paina Valitsinpistettä näyttääksesi/piilottaaksesi valitsinpisteen

1:

Paina 1-painiketta valitaksesi Pelaaja 1-tilan

2:

Paina 2-painiketta valitaksesi Pelaaja 2-tilan

3:

Paina 3-painiketta valitaksesi Pelaaja 3-tilan

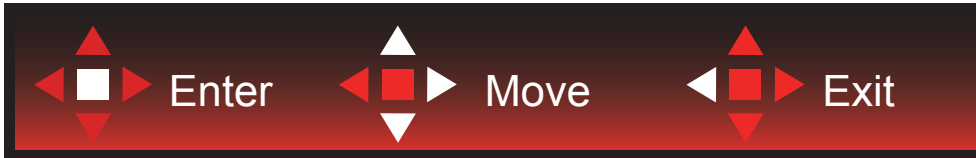


Paina poistuaksesi OSD:stä.

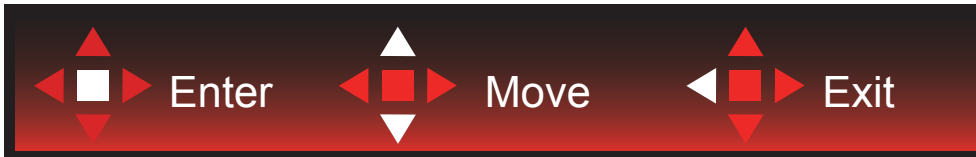
OSD-näppäinopas (Valikko)



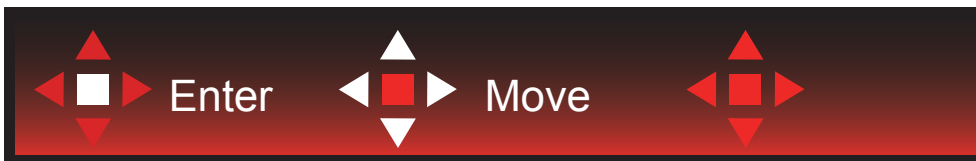
Enter: Käytä Enter-näppäintä seuraavalle OSD-tasolle siirtymiseen
Siirry: Käytä Vasen/Ylös/Alas-näppäintä OSD-valinnoissa siirtymiseen
Poistu: Käytä Oikea-näppäintä OSD-valikosta poistumiseen



Enter: Käytä Enter-näppäintä seuraavalle OSD-tasolle siirtymiseen
Siirry: Käytä Oikea/Ylös/Alas-näppäintä OSD-valinnoissa siirtymiseen
Poistu: Käytä Vasen-näppäintä OSD-valikosta poistumiseen



Enter: Käytä Enter-näppäintä seuraavalle OSD-tasolle siirtymiseen
Siirry: Käytä Vasen/Ylös/Alas-näppäintä OSD-valinnoissa siirtymiseen
Poistu: Käytä Vasen-näppäintä OSD-valikosta poistumiseen



Siirry: Käytä Vasen/Oikea/Ylös/Alas-näppäintä OSD-valinnoissa siirtymiseen



Poistu: Käytä Vasen-näppäintä poistuaksesi OSD-valikosta edelliselle OSD-tasolle
Enter: Käytä Oikea-näppäintä seuraavalle OSD-tasolle siirtymiseen
Valitse: Käytä Ylös/Alas-näppäintä siirtääksesi OSD-valintaa



Enter: Käytä Enter-näppäintä OSD-asetuksen käyttöön ottamiseen ja siirtämään takaisin edelliselle OSD-tasolle
Valitse: Käytä Alas-näppäintä OSD-asetuksen säätämiseen



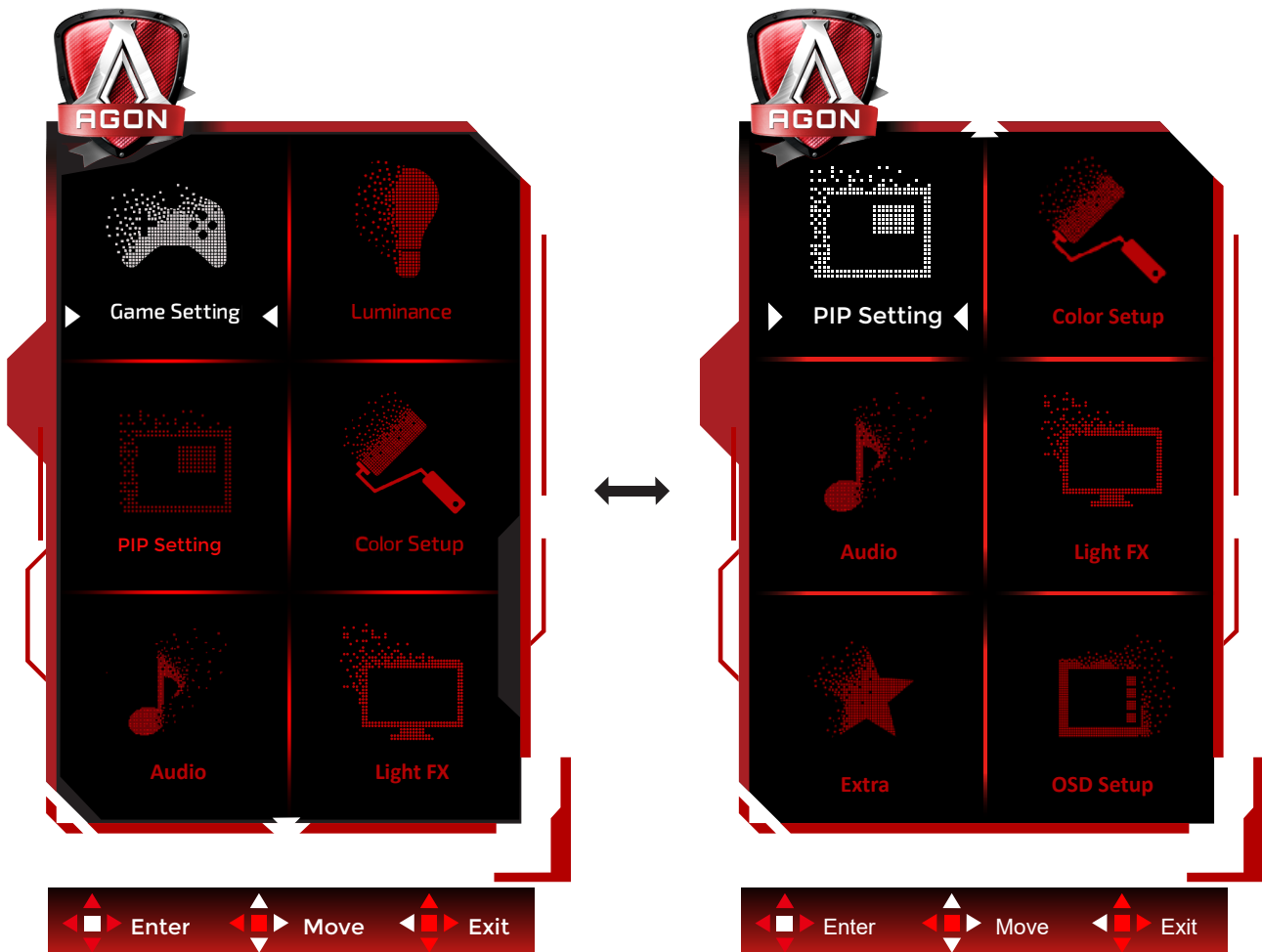
Valitse: Käytä Ylös/Alas-näppäintä OSD-asetuksen säätämiseen



Enter: Käytä Enter-näppäintä poistuaksesi OSD-valikosta edelliselle OSD-tasolle
Valitse: Käytä Vasen-näppäintä OSD-asetuksen säätämiseen

OSD Setting (Kuvaruutuvalikon asetukset)

Ohjainpainikkeiden yksinkertainen ohje.




- 1). Aktivoi OSD-ikkuna painamalla MENU-painiketta.
- 2). Noudata Näppäinopasta siirtääksesi tai valitaksesi (säätö) OSD-asetuksia.
- 3). Kuvaruutuvalikon lukitus/avaustoiminto: Lukitaksesi tai avataksesi OSD-valikon lukituksen, pidä Alas-painiketta painettua 10 s OSD-valikon ollessa aktiivinen.

Huomaa:

- 1). Jos tuotteessa on vain yksi signaalitulo, asetus "Valitse tulo" on pois käytöstä.
- 2). ECO-tilat (paitsi Vakiotila) ja DCR , näille neljälle tilalle, joista vain yksi voi olla aktiivinen kerrallaan.

Game Setting (Peliasetus)



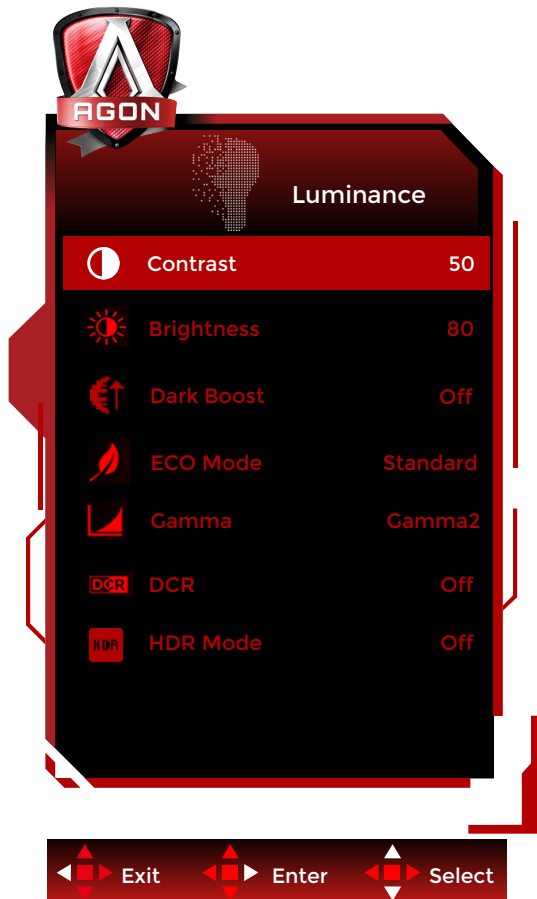
	Game Mode (Pelitila)	FPS1	FPS1/FPS2/FPS3 (ensimmäisen persoonan ampujat) -pelien pelaamiseen. Parantaa tumman teeman mustan tason yksityiskohtia.
		FPS2	
		FPS3	
		RTS	RTS (reaaliaikainen strategia) -pelaamiseen. Parantaa kuvan laatua.
		Racing (Kilpa-ajo)	Kilpa-ajopelien pelaamiseen. Tarjoaa nopeimman vasteajan ja korkean värikylläisyyden.
		Gamer 1 (Pelaaja 1)	Käyttäjän ensisijaiset asetukset tallennettuna Pelaaja 1:ksi.
		Gamer 2 (Pelaaja 2)	Käyttäjän ensisijaiset asetukset tallennettuna Pelaaja 2:ksi.
		Gamer 3 (Pelaaja 3)	Käyttäjän ensisijaiset asetukset tallennettuna Pelaaja 3:ksi.
		Off (Pois päältä)	Ei optimointia Pelitilassa.
	Shadow Control (Varjon ohjaus)	0-20	Varjon ohjauksen oletus on 0, mutta loppukäyttäjä voi säätää tason välillä 0–20 tai tasolle 0 lisätäkseen kontrastia selkeän kuvan saavuttamiseksi. 1. Jos kuva on liian tumma yksityiskohtien erottamiseksi selvästi, säätäminen välillä 0–20 selventää kuvaa. 2. Jos kuva on liian vaalea yksityiskohtien erottamiseksi selvästi, säätäminen välillä 20–0 selventää kuvaa.
	Game Color (Pelin väri)	0-20	Peliväri tarjoaa 0 - 20 tasoa värikylläisyyden säätämiseen paremman kuvan saamiseksi


Sniper Scope (Tarkamptäht)	Off (Pois päältä)/1.0/1.5/2.0	Lähennä paikallisesti helpottaaksesi kohdistusta laukaistessasi.
MBR	0 ~ 20	MBR (Motion Blur Reduction) tarjoaa 0 - 20 liikeseurauksen vähennyksen säätötasoa. Huomautus: 1. MBR-toimintoa ei voi säätää, kun Adaptive-Sync/G-SYNC on kytketty pois päältä, matala syötön viive on kytketty päälle ja virkistystaajuus on ≥ 75 Hz. 2. Näytön kirkkaus vähenee ja säätöarvo lisääntyy.
MBR Sync	Off(Pois Päältä) / On(Päälle)	Pois käytöstä tai käyttöön MBR Sync (Motion Blur Remove). Huomautus: MBR Sync -toimintoa voidaan säätää, kun Adaptive-Sync/G-SYNC on päällä ja virkistystaajuus on ≥ 75 Hz.
Adaptive-Sync	Päälle / Pois Päältä	Ota Adaptive-Sync pois käytöstä tai käyttöön.
Overdrive	Weak (Heikko)	Säädä vasteaikaa.
	Medium (Normaali)	
	Strong (Voimakas)	
	Boost (Tehostus)	
	Off (Pois päältä)	
Low input Lag (Matalan syötön viive)	Päälle / Pois Päältä	Kytke kehyspuskuri pois päältä vähentääksesi syötön viivettä
QuickSwitch LED	Päälle / Pois Päältä	Ota Pikakytkin-LED pois käytöstä tai käyttöön.
Kuvalaskuri	Pois/ Oikea-ylä / Oikea-ala / Vasen-ala / Vasen-ylä	Näytä P-taajuus valitussa kulmassa (Kuvalaskuriominaisuus toimii vain AMD-näytönohjaimessa).
OverClock (Ylikellotus)	päällä tai pois päältä	Ota käyttöön tai poista käytöstä Ylikellotus

Huomautus:

1. Kun "HDR-tila" kohdassa "Kuvan asetukset" on asetettu non-off-tilaan, "Varjon ohjaus"- ja "Peliväri"-asetusta ei voi säätää.
2. Kun "HDR" kohdassa "Kuvan asetukset" on asetettu non-off-tilaan, "Pelitila"-, "Varjon ohjaus"-, "Peliväri"-, "MBR"- ja "Tehostus"-asetuksia "Overdrive"-valikossa ei voi säätää tai valita.
3. Kun Väriavaruus on Väriasetuksissa asetettu sRGB-tilaan, Varjon ohjaus ja Pelin väriä ei voi säätää.

Luminance (Luminanssi)



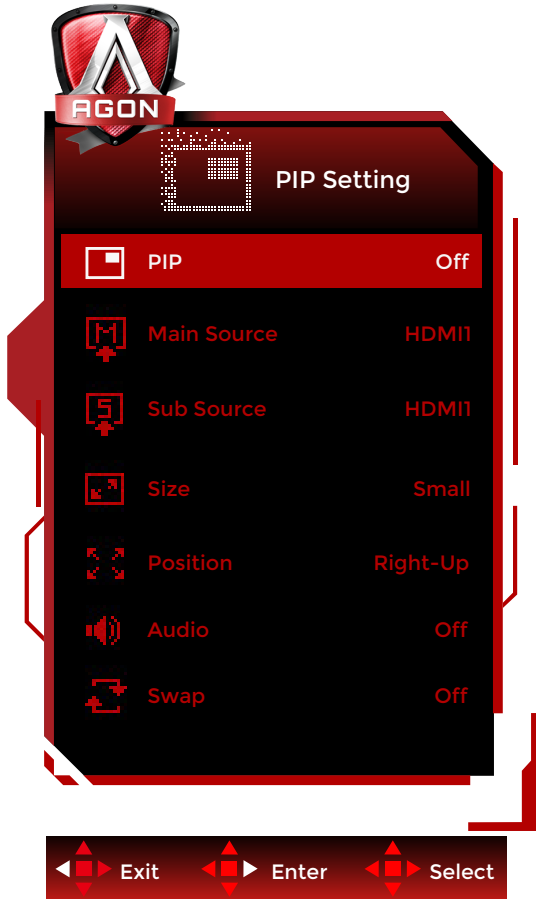
	Contrast (Kontrasti)	0-100	Digitaalirekisterin kontrasti.
	Brightness (Kirkkaus)	0-100	Taustavalon säätö
	Dark Boost (Varjon tehostus)	Off(Pois Päältä) / Level 1(Taso 1) / Level 2(Taso 2) / Level 3(Taso 3)	Paranna näytön yksityiskohtia tummalla tai kirkkaalla alueella säätääksesi kirkkauden kirkkaalla alueella ja varmistaaksesi, että se ei ole ylikylläinen.
	Eco mode (Säästötila)	Standard (Vakio)	Standarditila
		Text (Teksti)	Tekstitila
		Internet	Internet-tila
		Game (Peli)	Pelitila
		Movie (Elokuva)	Elokuvatila
		Sports (Urheilu)	Urheilutila
		Reading((Luku))	Lukutila
	Gamma	Uniformity	Uniformity
		Gamma1	Säädä Gamma 1:een
		Gamma2	Säädä Gamma 2:ta
Gamma3	Säädä Gamma 3:ta		
DCR	Off (Pois päältä) / On (Päälle)	Poista/ Ota dynaaminen kontrastisuhde käytöstä	
HDR	Off / DisplayHDR / HDR Picture / HDR Movie / HDR Game	Aseta HDR-profiili käyttövaatimuksesi mukaisesti. Huom: Kun HDR-sisältö on tunnistettu, HDR-valinta näytetään säätämistä varten.	

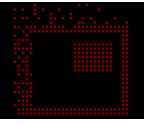
	HDR Mode	Off / HDR Picture / HDR Movie / HDR Game	Optimoituna kuvan värille ja kontrastille, mikä simuloi HDR-tehostetta. Huom: Kun HDR-sisältöä ei tunnisteta, HDR-tilavalinta näytetään säätämistä varten.
--	----------	--	--

Huomautus:

1. Kun "HDR-tila" kohdassa "Kuvan asetus" on asetettu non-off-tilaan, "Kontrasti"-,"Varjon tehostus"-,"Eco-tila"- ja "Gamma"-asetusta ei voi säätää.
2. Kun "HDR" kohdassa "Kuvan asetus" on asetettu non-off-tilaan, mitään "Luminanssi"-valikon kohdetta ei voi säätää.
3. Kun Väriavaruus on Väriasetuksissa asetettu sRGB-tilaan, Kontrastia, Varjon tehostus, Säästötila, Gammaa ja HDR/ HDR-tilaa ei voi säätää.

PIP Setting (PIP-asetus)



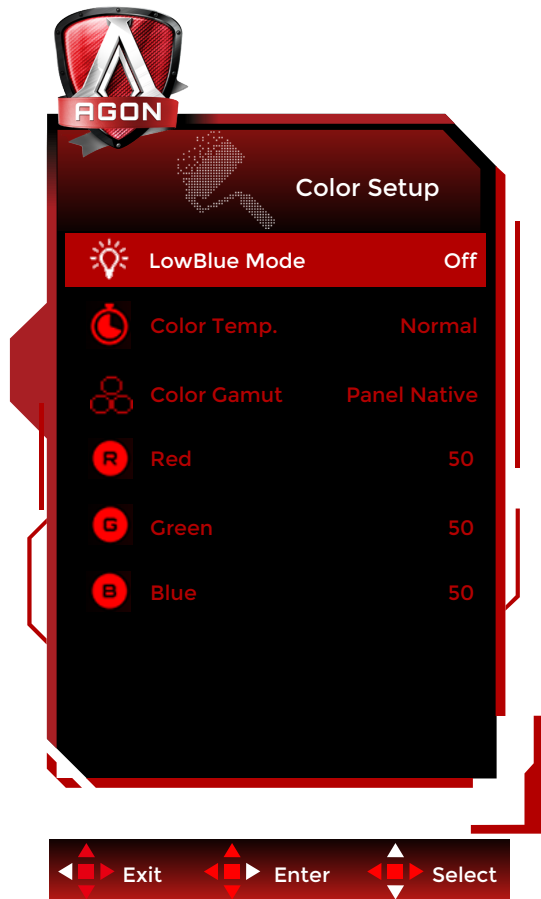
	PIP	Off (POIS) / PIP / PBP	Ota käyttöön tai poista käytöstä PIP tai PBP.
	Main Source (Päälähde)		Valitse päänäyttölähde.
	Sub Source (Alilähde)		Valitse alinäyttölähde.
	Size (Koko)	Small (Pieni) / Middle (Keskikoko) / Large (Suuri)	Valitse näytön koko.
	Position (Sijainti)	Right-up (Oikealla ylhäällä)	Aseta näytön sijainti.
		Right-down (Oikealla alhaalla)	
		Left-up	
		Left-down	
Audio	On (Päälle): PIP-audio	Ota käyttöön tai poista käytöstä ääniasetukset.	
	Off (Pois päältä): Pää-audio		
Swap (Vaihda)	On (Päälle): Vaihda	Vaihda näyttölähdettä.	
	Off (Pois päältä): ei toimintaa		

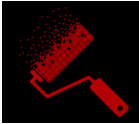
Huomautus:

- 1). Kun "HDR" kohdassa "Kirkkaus" on asetettu ei suljettu -tilaan, kaikkia kohteita "PIP-asetus"-kohdassa ei voi säätää.
- 2). OSD-valikon värin säätö on käytettävissä vain päänäytössä, joten päänäyttö ja alanäyttö voivat olla eri väriset.
- 3). Kun PBP/PIP on käytössä, päänäytön/alanäytön tulolähteen yhteensopivuus on näytetty seuraavassa taulukossa:

PIP/PBP		Main source		
		HDMI1	HDMI2	DP
Sub -source	HDMI1	V	V	V
	HDMI2	V	V	V
	DP	V	V	V

Color Setup (Väriasetus)



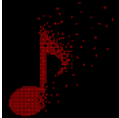
	LowBlue Mode (LowBlue-tila)	Pois / Multimedia / Internet / Office / Lukeminen	Vähennä sinisen valon aaltoa säätämällä värilämpötilaa.
	Color Temp. (Värilämpötila)	Warm (Lämmin)	Palauta lämmin värilämpötila EEPROM-muistista.
		Normal (Normaali)	Palauta normaali värilämpötila EEPROM-muistista.
		Cool (Kylmä)	Palauta kylmä värilämpötila EEPROM-muistista.
	Color Gamut (Väriasteikko)	User (Käyttäjä)	Punainen vahvistus digitaalirekisteristä.
			Vihreä vahvistus digitaalirekisteristä.
			Sininen vahvistus digitaalirekisteristä.
		Panel Native (Paneeli Natiivi)	Standard color space panel. (Vakioväriavaruuspaneeli.)
		sRGB	sRGB-väriavaruus.
	Red (Punainen)	0-100	Punaisen vahvistus digitaalirekisteristä.
Green (Vihreä)	0-100	Vihreän vahvistus digitaalirekisteristä.	
Blue (Sininen)	0-100	Sinisen vahvistus digitaalirekisteristä.	

Huomautus:

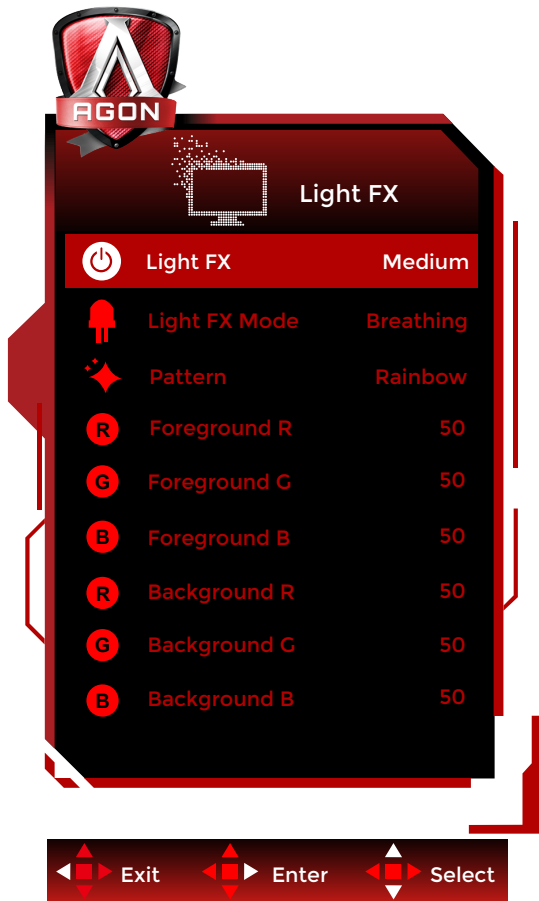
Kun "HDR-tila" tai "HDR" kohdassa "Kuvan asetus" on asetettu non-off-tilaan, mitään "Väri asetukset"-valikon kohdetta ei voi säätää.


Audio (Ääni)



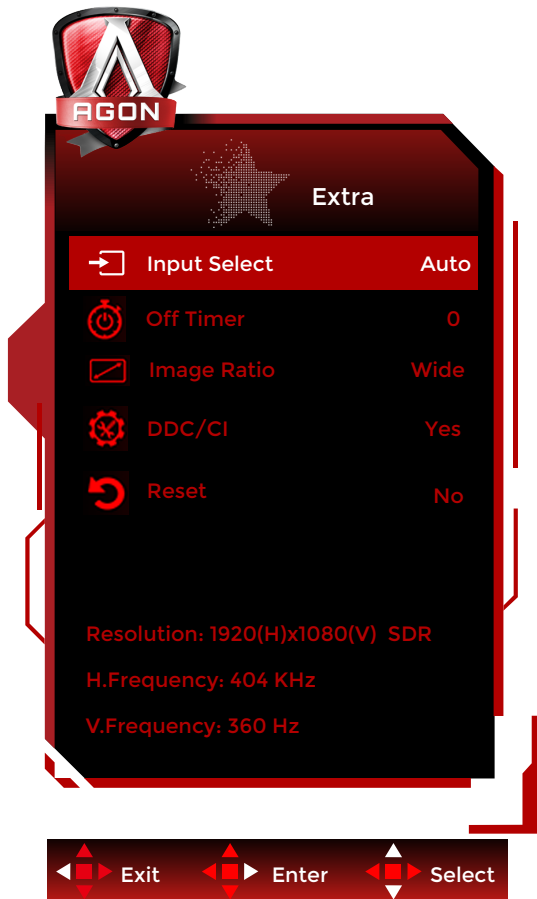
	Äänenvoimakkuus	0-100	Säädä äänenvoimakkuusasetusta
---	-----------------	-------	-------------------------------

Light FX



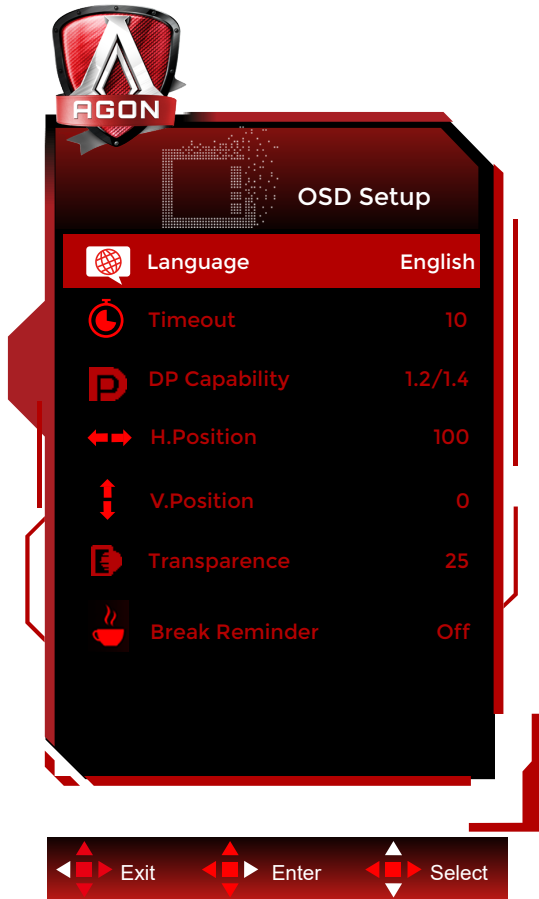
	Light FX	Pois Päältä / Matala / Normaali / Voimakas	Valitse Light FX:n intensiteetti.
	Light FX -tila	Ääni1(Audio1) / Ääni2(Audio2) / Staattinen / Pimeän pisteen pyyhkäisy / Gradientin vaihto / Levitä täyttö / tippatäyttö / Tippatäytteen levittäminen / hengitys / Valopisteen pyyhkäisy / Zoom / Sateenkaari / Aalto /vilkkuu / esittely	Valitse Light FX -tila
	Kuvio	Red / Green / Blue / Sateenkaari / Käyttäjän määrittämä)	Valitse Light FX -kuvio
	Etuala R	0–100	Käyttjä voi säätää Light FX -etualaväriä, kun Kuvioasetus on käyttäjän määrittämä
	Etuala G		
	Etuala B		
	Tausta R	0–100	Käyttjä voi säätää Light FX -taustaväriä, kun Kuvioasetus on käyttäjän määrittämä
Tausta G			
Tausta B			

Extra (Ekstra)



	Input Select (Tulovalinta)	Automaattinen/HDMI1/HDMI2/DP	Valitse Tulosignaalin lähde.
	Off timer (Ajastin)	0–24 tuntia	Valitse sammutusaika
	Image Ratio (Kuvasuhte)	Laaja /Aspekti / 4:3 / 1:1 / 17"(4:3) / 19"(4:3) / 19"(5:4) / 19"W(16:10) / 21.5"W(16:9) / 22"W(16:10) / 23"W(16:9) / 23.6"W(16:9) / 24"W(16:9)	Valitse näytettävä kuvasuhde.
	DDC/CI	kyllä tai ei	Ota käyttöön tai pois käytöstä DDC/CI-tuki
	Reset (Nollaus)	kyllä tai ei	Nollaa valikko oletuksiin

OSD Setup (OSD-Asetukset)



	Language (Kieli)		Valitse kuvaruutuvalikon kieli
	Timeout (Aikakatkaus)	5-120	Säädä kuvaruutuvalikon aikakatkaisua
	DP Capability (DP-toiminto) (valittuihin malleihin)	1.1/1.2/1.4	Jos DP-videosisältö tukee DP1.2/1.4-toimintoa, valitse DP1.2/1.4 kohtaan DP-toiminto. Muuten valitse DP1.1. Huomaa, että vain DP 1.2/1.4 tukee vapaa synkronointi-toimintoa
	H. Position (Vaakasijainti)	0-100	Säädä kuvaruutuvalikon vaakasijaintia
	V. Position (Pystysijainti)	0-100	Säädä kuvaruutuvalikon pystysijaintia
	Transparence (Läpinäkyvyys)	0-100	Säädä kuvaruutuvalikon läpinäkyvyyttä
	Break Reminder (Taukomoistutus)	päällä tai pois päältä	Taukomoistutus, jos käyttäjä työskentelee pitempään kuin 1 tunnin.

LED-merkkivalo

Tila	LED-väri
Täysi virta -tila	Valkoinen
Aktiivinen pois -tila.	Oranssi

Määritä vika

Ongelma ja kysymys	Mahdollinen ratkaisu
Virran LED-merkkivalo ei pala	Varmista, että virtapainike on Päällä-asennossa, ja että virtajohto on kytketty kunnolla maadoitettuun pistorasiaan ja monitoriin.
Eikuvia näytössä	<ul style="list-style-type: none"> • Onko virtajohto liitetty oikein? Tarkista virtajohdon liitäntä ja virransyöttö. • Onko videokaapeli liitetty oikein? (Liitetty VGA-kaapelilla) Tarkista VGA-kaapelin liitäntä. (Liitetty HDMI-kaapelilla) Tarkista HDMI-kaapelin liitäntä. (Liitetty DP-kaapelilla) Tarkista DP-kaapelin liitäntä. * VGA/HDMI/DP-tulo ei ole käytettävissä kaikissa malleissa. • Jos virta on päällä, käynnistä tietokone uudelleen nähdäksesi aloitusnäytön (kirjautumisnäyttö). Jos aloitusnäyttö (kirjautumisnäyttö) tulee näkyviin, käynnistä tietokone uudelleen käytettävissä olevassa tilassa (vikasietotila Windows 7/8/10:ssä) ja muuta sitten videokortin taajuutta. (Katso Optimaalisen resoluution asettaminen) Jos aloitusnäyttö (kirjautumisnäyttö) ei tule näkyviin, ota yhteys huoltokeskukseen tai jälleenmyyjään. • Näkyykö näytössä teksti "Tuloa ei tueta"? Näet tämän viestin, jos videokortin signaali ylittää suurimman resoluution ja taajuuden, jota näyttö voi käsitellä oikein. Säädä maksimiresoluutiota ja taajuutta, jotka monitori pystyy käsittelemään oikein. • Varmista, että AOC-näytön ohjaimet on asennettu.
Kuva on epätarkka ja siinä on haamuvarjostusongelma	Säädä säätimillä kontrastia ja kirkkautta. Paina pikanäppäintä (AUTO) (Automaattinen). Varmista, ettei käytössä ole jatkokaapelia tai kytkinrasiaa. On suositeltavaa kytkeä monitori suoraan takana olevaan videokortin lähtöliitäntään.
Kuva hyppii, vilkkuu tai kuvassa on aaltokuvio	Siirrä sähkölaitteet, jotka voivat aiheuttaa sähköhäiriöitä, mahdollisimman kauas näytöstä. Käytä suurinta virkistystaajuutta, johon näyttö kykenee käytössä olevalla tarkkuudella.
Monitori on juuttunut Aktiivinen pois -tilaan	Tietokoneen virtakytkimen täytyy olla PÄÄLLÄ-asennossa. Tietokoneen videokortin täytyy olla tiukasti asetettu paikalleen. Varmista, että näytön videokaapeli on liitetty kunnolla tietokoneeseen. Tarkista näytön videokaapeli ja varmista, ettei yksikään nasta ole taipunut. Varmista, että tietokone toimii painamalla näppäimistön CAPS LOCK -näppäintä katsoen samalla CAPS LOCK LED -merkkivaloa. LED-merkkivalon pitäisi joko syttyä tai sammua, kun CAPS LOCK -näppäintä painetaan.
Yksi PRIMÄÄRIVÄREISTÄ PUUTTUU (PUNAINEN, VIHREÄ tai SININEN)	Tarkista monitorin videokaapeli ja varmista, ettei yksikään nasta ole vahingoittunut Varmista, että näytön videokaapeli on liitetty kunnolla tietokoneeseen.
Näyttökuvaa EI ole keskitetty TAI sen KOKOA ei ole uutettu oikein	Säädä vaakasijaintia ja pystysijaintia tai paina pikanäppäintä (AUTOMAATTINEN).
Kuvassa on värivirheitä (valkoinen ei näytä valkoiselta)	Säädä RGB-väriä tai valitse haluamasi värilämpötila.
Näytöllä vaaka- TAI PYSTYHÄIRIÖITÄ	Käytä Windows 7/8/10 -sammutustilaa KELLO- ja TARKENNUS-asetusten säätämiseen. Paina pikanäppäintä (AUTO) (Automaattinen).
Säätö ja huolto	Katso Säätö ja huolto -tiedot CD-levyn käyttöoppaasta tai osoitteesta www.aoc.com (löytääksesi ostamasi mallin maassasi ja löytääksesi Säätö- ja huoltotiedot Tukisivulla.)

Tekniset tiedot

Yleiset määrytykset

Paneeli	Mallinimi	AG256FS	
	Näyttöjärjestelmä	TFT-väri-LCD	
	Katsottavissa olevan kuvan koko	62,2 cm (halkaisija)	
	Pikselikoko	0,2829mm (V) × 0,2802mm (P)	
	Näyttöväri	16,7 miljoonaa väriä	
Muuta	Vaakaskannausalue	30~280kHz(HDMI)	
		30~440kHz(DP)	
	Vaakaskannauskoko (maksimi)	543.168mm	
	Pystyskannausalue	48~240Hz(HDMI)	
		48~390Hz(DP)	
	Pystyskannauskoko (maksimi)	302.616mm	
	Optimaalinen esiasetus-kuvatarkkuus	1920x1080@60Hz	
	Max resolution	1920x1080@240Hz (HDMI) 1920x1080@390Hz* (DP)	
	Plug & Play	VESA DDC2B/CI	
	Virtalähde	100-240V~ 50/60Hz 1.5A	
Tehonkulutus	Tyypillinen (oletuksena oleva kirkkaus ja kontrasti)	35W	
	Maks. (kirkkaus = 100, kontrasti =100)	≤95W	
	Valmiustila	≤0.5W	
Fyysiset ominaisuudet	Liitäntätyyppi	HDMIx2/DP/USB UP/USBx4/Earphone	
	Signaalikaapelityyppi	Irrotettava	
Ympäristö	Lämpötila	Käyttö	0°C~ 40°C
		Säilytys	-25°C~ 55°C
	Kosteus	Käyttö	10–85 % (ei-tiivistyvä)
		Säilytys	5–93 % (ei-tiivistyvä)
	Korkea paikka	Käyttö	0 - 5 000 m
		Säilytys	0 - 12 192 m

*: Ylikellotus saavutetaan, kun resoluutio on 1920x1080@390Hz. Jos ylikellotuksen aikana ilmenee näyttövirhe, säädä virkistystaajuudeksi 360 Hz.

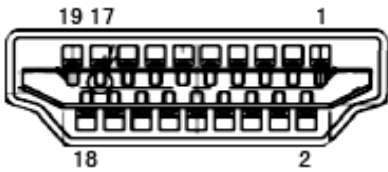


Esiasetetut näyttötilat

VAKIO	RESOLUUTIO (±1Hz)	VAAKATAAJUUS (kHz)	PYSTYTAAJUUS (Hz)
VGA	640x480@60Hz	31.469	59.94
VGA	640x480@67Hz	35	66.667
VGA	640x480@72Hz	37.861	72.809
VGA	640x480@75Hz	37.5	75
VGA	640x480@100Hz	51.08	99.769
VGA	640x480@120Hz	61.91	119.518
DOS MODE	720x400@70Hz	31.469	70.087
DOS MODE	720x480@60Hz	29.855	59.710
SD	720x576@50Hz	31.25	50
SVGA	800x600@56Hz	35.156	56.25
SVGA	800x600@60Hz	37.879	60.317
SVGA	800x600@72Hz	48.077	72.188
SVGA	800x600@75Hz	46.875	75
SVGA	800x600@100Hz	63.684	99.662
SVGA	800x600@120Hz	76.302	119.97
SVGA	832x624@75Hz	49.725	74.551
XGA	1024x768@60Hz	48.363	60.004
XGA	1024x768@70Hz	56.476	70.069
XGA	1024x768@75Hz	60.023	75.029
XGA	1024x768@100Hz	81.577	99.972
XGA	1024x768@120Hz	97.551	119.989
SXGA	1280x1024@60Hz	63.981	60.02
SXGA	1280x1024@75Hz	79.975	75.025
Full HD	1920x1080@60Hz	67.5	60
Full HD	1920x1080@120Hz	135	120
Full HD	1920x1080@144Hz	161.999	144
Full HD	1920x1080@240Hz	274.519	240
Full HD(DP)	1920x1080@270Hz	299.702	270
Full HD(DP)	1920x1080@300Hz	333	300
Full HD(DP)	1920x1080@330Hz	366.3	330
Full HD(DP)	1920x1080@360Hz	403.56	360
Full HD(DP OC)	1920x1080@390Hz	417.6	390

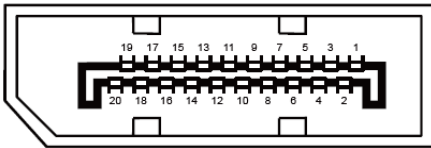
Huomautus: VESA-standardin mukaan voi virkistystaajuutta (kenttätaajuus) eri käyttöjärjestelmillä ja näytönohjaimilla laskettaessa ilmetä määrätty virhe (+/-1 Hz). Yhteensopivuuden parantamiseksi tämän tuotteen imellisvirkistystaajuus on pyöristetty. Katso todellisesta tuotteesta.

Nastamääritys



19-nastainen värinäytösignaaliikaapeli

Nastan nro	Signaalinimi	Nastan nro	Signaalinimi	Nastan nro	Signaalinimi
1.	TMDS-tiedot 2+	9.	TMDS-tiedot 0-	17.	DDC/CEC-maadoitus
2.	TMDS-tiedot 2 suojaus	10.	TMDS-kello +	18.	+5 V:n virta
3.	TMDS-tiedot 2-	11.	TMDS-kellosuojaus	19.	Hot Plug -tunnistus
4.	TMDS-tiedot 1+	12.	TMDS-kello		
5.	TMDS-tiedot 1 suojaus	13.	CEC		
6.	TMDS-tiedot 1-	14.	Varattu (laitteen N.C.)		
7.	TMDS-tiedot 0+	15.	SCL		
8.	TMDS-tiedot 0 suojaus	16.	SDA		



20-nastainen värinäytösignaaliikaapeli

Pin-nro	Signaalinimi	Pin-nro	Signaalinimi
1	ML_Lane 3 (n)	11	GND
2	GND	12	ML_Lane 0 (p)
3	ML_Lane 3 (p)	13	CONFIG1
4	ML_Lane 2 (n)	14	CONFIG2
5	GND	15	AUX_CH(p)
6	ML_Lane 2 (p)	16	GND
7	ML_Lane 1 (n)	17	AUX_CH(n)
8	GND	18	Hot Plug -tunnistus
9	ML_Lane 1 (p)	19	Return DP_PWR
10	ML_Lane 0 (n)	20	DP_PWR

Plug and Play

Plug & Play DDC2B -ominaisuus

Tämä näyttö sisältää VESA DDC2B -tuen VESA DDC -standardin mukaisesti. Sen avulla näyttö voi ilmoittaa isäntäjärjestelmälle tietonsa ja riippuen käytetystä DDC-tasosta ilmaista lisätietoja sen näyttötoiminnoista.

DDC2B on kaksisuuntainen datakanava, joka perustuu I2C-protokollaan. Isäntä voi pyytää EDID-tietoja DDC2B-kanavan kautta.