



LCD skærm
brugervejledning
AG256FS

AOC

Sikkerhed.....	1
National konventioner	1
Strøm	2
Installation	3
Rengøring	4
Andet.....	5
Opsætning.....	6
Indholdet i æsken.....	6
Opsætning af stativet og foden	7
Justering af synsvinklen	8
Tilslutning af skærmen	9
Montering af vægarm.....	10
Funktionen Adaptive Sync	12
HDR	13
Indstilling.....	14
Genvejstaster	14
Hurtig skift	15
Vejledning til brug af tasterne i skærmmenuen (Menu).....	16
OSD Setting (Indstillinger i skærmmenuen).....	18
Game Setting (Spil-indstilling)	19
Luminance (Lystæthed)	21
PIP Setting (PIP indstillinger).....	23
Color Setup (Farveopsætning)	25
Audio.....	26
Light FX(Lyseffekt).....	27
Extra (Ekstra).....	28
OSD Setup (Opsætning af skærmmenuen).....	29
Lysdiodeindikator	30
Fejlfinding	31
Specifikationer.....	32
Generelle specifikationer.....	32
Forudindstillede skærmindstillinger.....	33
Ben-tildelinger	34
Plug & Play.....	35

Sikkerhed

National konventioner

Følgende afsnit beskriver de nationale konventioner, som er brugt i dette dokument.

Bemærkninger, sikkerhedsforanstaltninger og advarsler

I denne vejledning er der vist bestemte ikoner ved nogle af afsnittene, som er skrevet med fed eller kursiv skrift. Disse afsnit er bemærkninger, sikkerhedsforanstaltninger eller advarsler, og de bruges som følgende:



BEMÆRK: EN BEMÆRKNING indikerer en vigtig oplysning, som hjælper brugeren med at bruge computersystemet på en bedre måde.



SIKKERHEDSFORANSTALTNING: EN SIKKERHEDSFORANSTALTNING indikerer enten en potentiel skade på hardwaret eller tab af data, og oplyser brugeren om hvordan han/hun kan undgå dette problem.



ADVARSEL: En ADVARSEL angiver risikoen for personskade for fortæller dig, hvordan du skal undgå denne risiko. Nogle advarsler kan være vist på andre måder og er muligvis ikke ledsaget af et ikon. I disse tilfælde, er den specifikke advarsel et krav fra de offentlige myndigheder.

Strøm


 Skærmen må kun bruges med strømkilden, som står på mærkatet. Hvis du er usikker på hvilken strømkilde du har i dit hjem, bedes du venligst snakke med din forhandler eller det lokale el-selskab.


 Skærmen har et trevejs, jordforbundet stik, som er et stik med et tredje (jordforbundet) ben. Dette stik passer kun til en jordforbundet stikkontakt af sikkerhedsmæssige årsager. Hvis din stikkontakt ikke passer til det trebenede stik, skal du få en elektriker til at installere en ny stikkontakt, eller brug en adapter så apparatet jordforbindes sikkert. Det jordforbundne stik har et sikkerhedsmæssigt formål, som ikke må ignoreres.

 I tilfælde af tordenvej, eller hvis apparatet ikke skal bruges i længere tid, bedes du venligst trække stikket ud af stikkontakten. Dette vil beskytte skærmen mod beskadigelse fra spændingsbølger.

 Undgå at overbelaste stikdåser og forlængerledninger. Overbelastning kan medføre brand eller elektrisk stød.

 For at sikre at skærmen virker korrekt, skal du kun bruge den sammen med UL-godkendte computere, som er udstyret med egnede stikforbindelser, vurderet mellem 100 - 240 V AC, min. 5 A.

 Stikkontakten skal være i nærheden af udstyret, og den skal være nem tilgængelig.

 Må kun bruges med det påsatte strømadapter

Installation

! Undgå, at stille skærmen på en ustabil vogn, stativ, trefod, beslag eller bord. Hvis skærmen falder ned, kan den muligvis skade personer og forårsage skade på selve produktet. Sørg for, kun at bruge en vogn, stativ, trefod, beslag eller bord som er anbefalet af fabrikanten eller som er solgt sammen med dette produkt. Følg producentens anvisninger, når du installerer dette produkt, og brug kun monteringsstilbehør, som er anbefalet af producenten. Et produkt på en vogn, skal håndteres med forsigtighed.

! Stik aldrig genstande ind i ventilationsåbningerne på skærmens kabinet. Dette kan beskadige kredsløbet, og forårsage brand eller elektrisk stød. Undgå, at spille væsker på skærmen.

! Undgå, at ligge forsiden af produktet på gulvet.

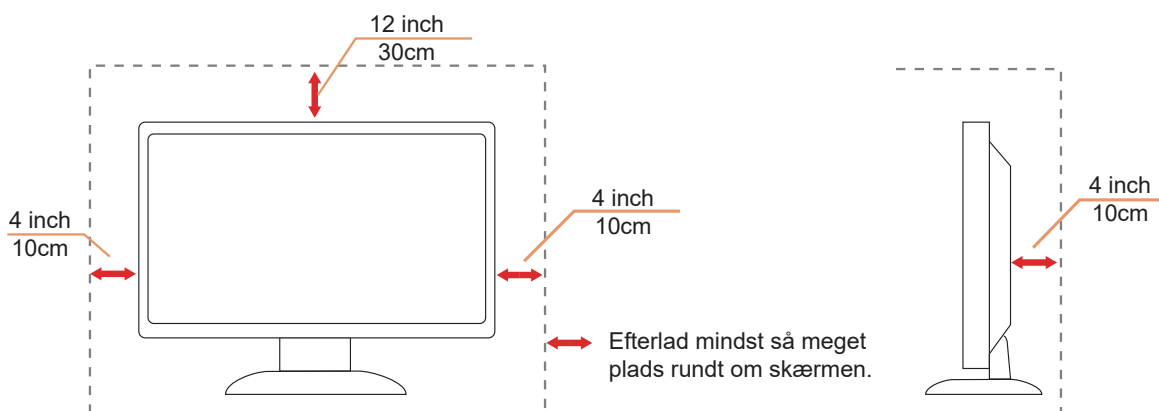
! Hvis skærmen skal monteres på en væg eller en hylde, bedes du venligst bruge et vægophæng, som er godkendt af producenten, og følg vejledningerne til ophængen.

! Efterlad plads rundt om skærmen, som vist nedenfor. Ellers er der muligvis ikke nok luftventilation, og produktet kan overophede og forårsage brand, eller beskadige skærmen.

! For at undgå potentielle skader, for eksempel at panelet skræller af rammen, skal du sikre dig, at skærmen ikke vipper mere end -5 grader nedad. Hvis den maksimale vinkel nedad på -5 grader overskrides, dækkes skader på skærmen ikke af garantien.

Se hvor meget ventilationsplads, der skal være rundt om skærmen nedenfor, når den er monteret på en væg eller på et stativ:

Installeret på et stativ



Rengøring

⚠ Rengør regelmæssigt kabinettet med en blød, fugtig klud.

⚠ Rengør skærmen med en blød klud af bomuld eller mikrofiber. Kluden skal være fugtig og næsten tør. Der må ikke komme væske ind i kabinettet.



⚠ Træk venligst ledningen ud, før du rengører produktet.

Andet

 Hvis produktet udgiver en underlig lugt, lyd eller røg, bedes du STRAKS trække stikket ud af stikkontakten, og kontakte et servicecenter.

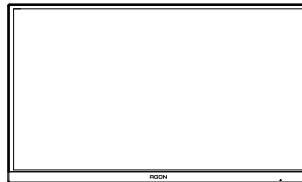
 Sørg for, at ventilationsåbningerne ikke er blokeret af et bord eller gardiner.

 Sørg for, at din LCD skærm ikke udsættes for voldsomme vibrationer eller kraftige slag under brug.

 Undgå, at slå på eller tabe skærmen under brug eller under transport.

Opsætning

Indholdet i æsken



Monitor

*



Quick Start Guide

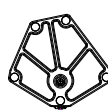
*



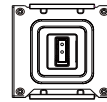
Warranty Card



Stand



Base



Wall Mount Bracket



Screwdriver



Screws



Power Cable

*



DP Cable

*



HDMI Cable

*



USB B-A Cable

*



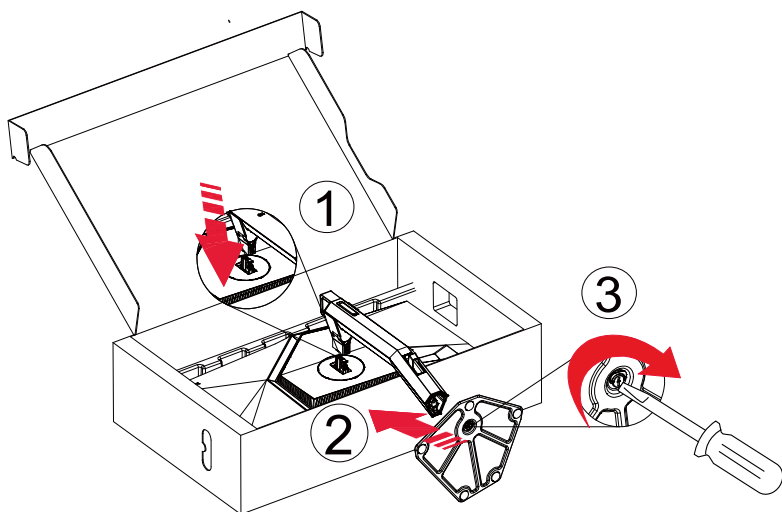
Quick Switch Keypad

* Det er ikke alle signalkabler som følger med i alle lande og regioner. Kontroller venligst dette med din lokale forhandler eller AOC-kontor.

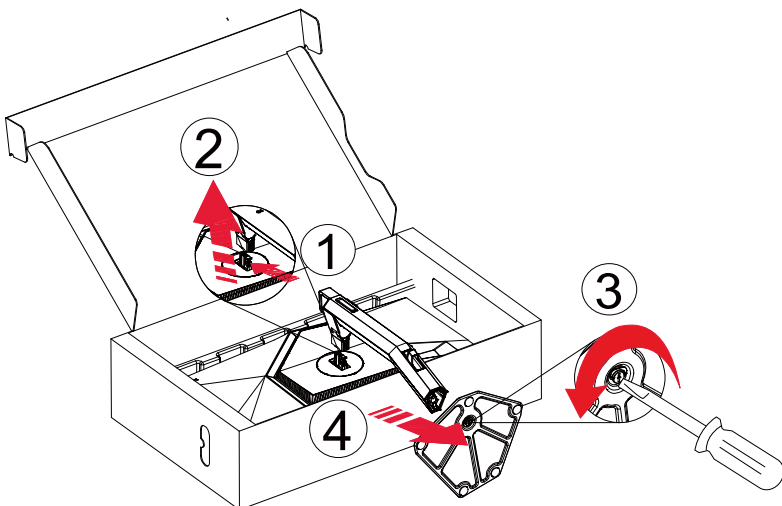
Opsætning af stativet og foden

Sæt foden på eller tage den af som vist nedenfor.

Opsætning:



Fjern:



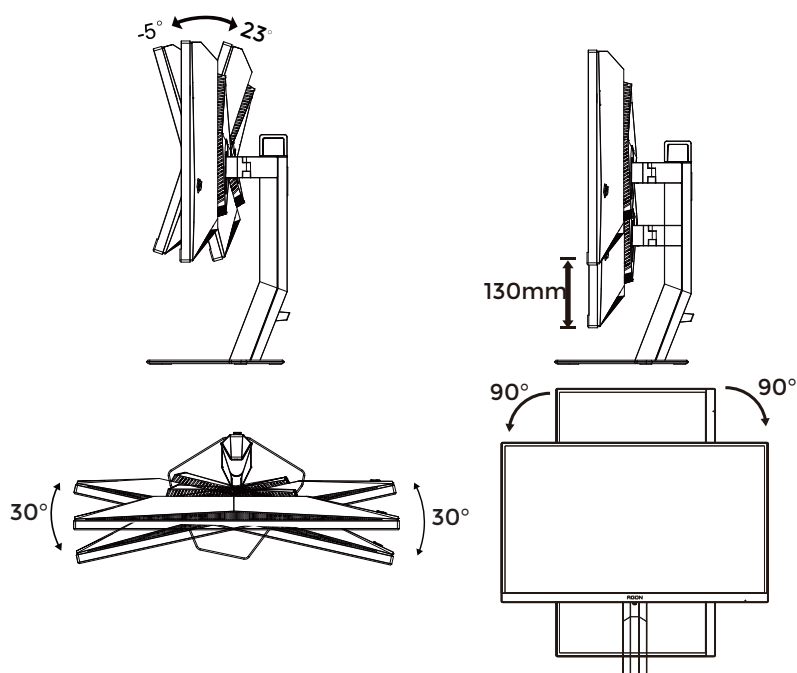
*Skærmdesignet kan være anderledes end det på billedet.

Justering af synsvinklen

For at opnå en optimal synsvinkel, anbefales det at brugeren kan se hele skærmens overflade, hvorefter skærmen justeres efter eget ønske.

Hold på skærmen, så den ikke vælter når du drejer den.

Du kan justere skærmen, som vist nedenfor.



BEMÆRK:

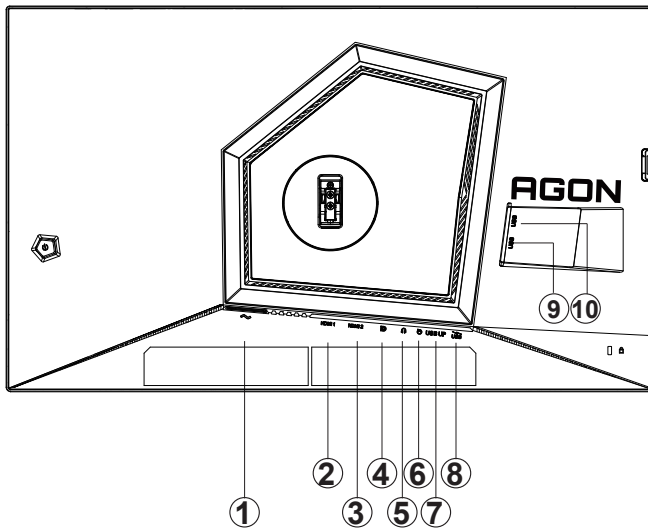
Undgå at røre ved LCD-skærmen, når du ændrer vinklen. LCD-skærmen kan tage skade af berøringer.

Advarsel:

1. For at undgå potentielle skærmeskader, or eksempel at panelet skræller af, skal du sikre dig, at skærmen ikke vipper mere end -5 grader nedad.
2. Tryk ikke på skærmen, når den vinkels justeres. Tag kun fat i kanten.

Tilslutning af skærmen

Kablettilslutninger bag på skærmen og på computeren:



1. Strømsstik
2. HDMI1
3. HDMI2
4. DP
5. Øretelefon
6. Kviknøgle
7. USB 3.2 Gen1 upstream
8. USB 3.2 Gen1 downstream + hurtig opladning
9. USB 3.2 Gen1 downstream
10. USB 3.2 Gen1 downstream

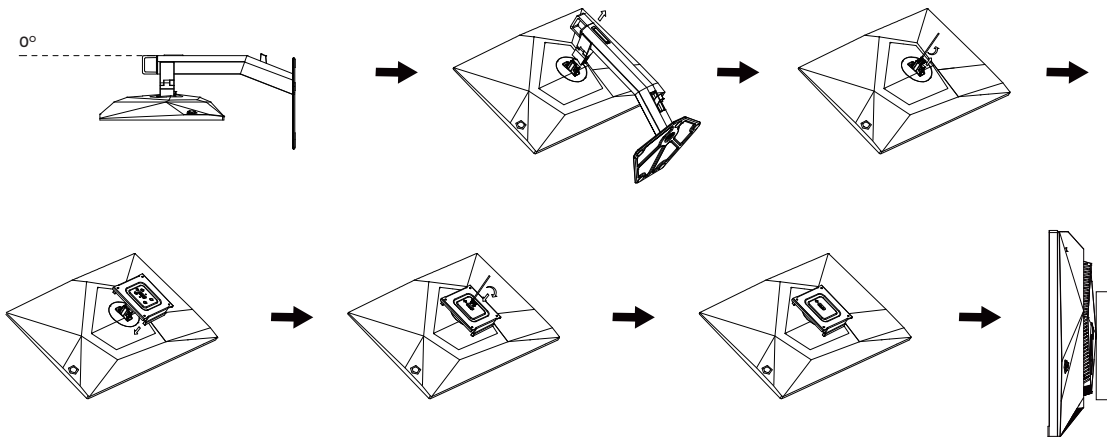
Tilslutning til pc

1. Sæt strømledningen ordentligt i stikket på bagsiden af skærmen.
2. Sluk for computeren og tag netledningen ud af stikket.
3. Slut skærmens signalkabel til videostikket på bagsiden af din computer.
4. Sæt computerens og skærmens strømledning i en stikkontakt i nærheden.
5. Tænd computer og skærm.

Hvis skærmen viser et billede, er installationen udført. Hvis skærmen ikke viser et billede, henvises til afsnittet Fejlfinding. For at beskytte udstyret skal du altid slukke for din pc og skærmen, inden du tilslutter kablerne.

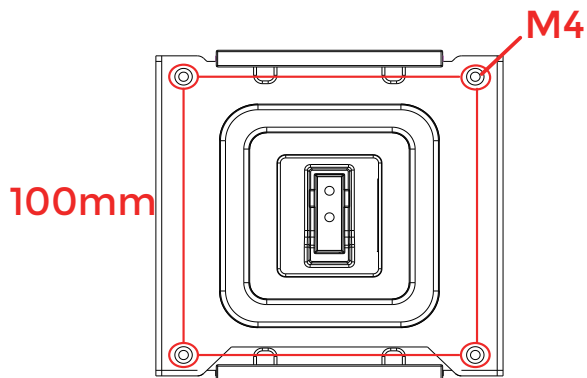
Montering af vægarm

Forbered installation af en vægarm som option .

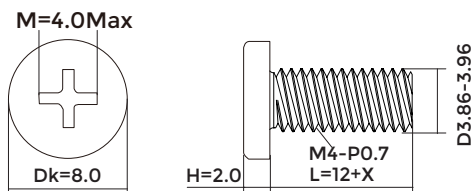



Denne skærm kan monteres på en vægarm, som du køber separat. Afbryd effekten før denne procedure. Følg disse trin:

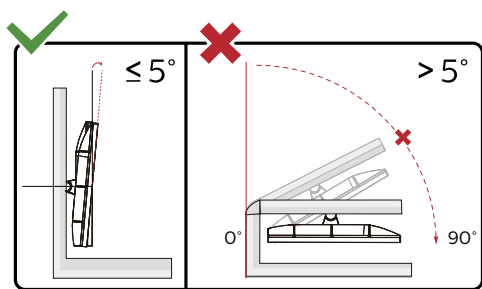
1. Fjernelse af basen..
2. Følg fabrikantens instruktioner for at samle vægarmen..
3. Monter vægarmen på bagsiden af skærmen. Opret hullerne på armen med hullerne på bagsiden af skærmen.
4. Forbind kablerne igen. Referer til brugervejledningen, der kom med vægarmen, for instruktioner på at montere den på væggen.



Specificationer på vægskruerne: $M4*(12+X)$ mm (X = tykkelsen på beslaget til vægophænget)



 Bemærk: VESA monteringskruehuller findes ikke for alle modeller. Tjek venligst med forhandleren eller en officiel afdeling hos AOC.



* Skærmdesignet kan være anderledes end det på billedet.

Advarsel:

1. For at undgå potentielle skærmskader, or eksempel at panelet skræller af, skal du sikre dig, at skærmen ikke vipper mere end -5 grader nedad.
2. Tryk ikke på skærmen, når den vinkels justeres. Tag kun fat i kanten.

Funktionen Adaptive Sync

1. Adaptiv synkronisering virker på DP/HDMI
2. Kompatibelt grafikkort: En list over anbefalede grafikkort kan ses nedenfor. Denne liste kan også findes på www.AMD.com

Grafikkort

- Radeon™ RX Vega series
- Radeon™ RX 500 series
- Radeon™ RX 400 series
- Radeon™ R9/R7 300 series (Undtagen R9 370/X, R7 370/X, R7 265)
- Radeon™ Pro Duo (2016)
- Radeon™ R9 Nano series
- Radeon™ R9 Fury series
- Radeon™ R9/R7 200 series (Undtagen R9 270/X, R9 280/X)

Processorer

- AMD Ryzen™ 7 2700U
- AMD Ryzen™ 5 2500U
- AMD Ryzen™ 5 2400G
- AMD Ryzen™ 3 2300U
- AMD Ryzen™ 3 2200G
- AMD PRO A12-9800
- AMD PRO A12-9800E
- AMD PRO A10-9700
- AMD PRO A10-9700E
- AMD PRO A8-9600
- AMD PRO A6-9500
- AMD PRO A6-9500E
- AMD PRO A12-8870
- AMD PRO A12-8870E
- AMD PRO A10-8770
- AMD PRO A10-8770E
- AMD PRO A10-8750B
- AMD PRO A8-8650B
- AMD PRO A6-8570
- AMD PRO A6-8570E
- AMD PRO A4-8350B
- AMD A10-7890K
- AMD A10-7870K
- AMD A10-7850K
- AMD A10-7800
- AMD A10-7700K
- AMD A8-7670K
- AMD A8-7650K
- AMD A8-7600
- AMD A6-7400K

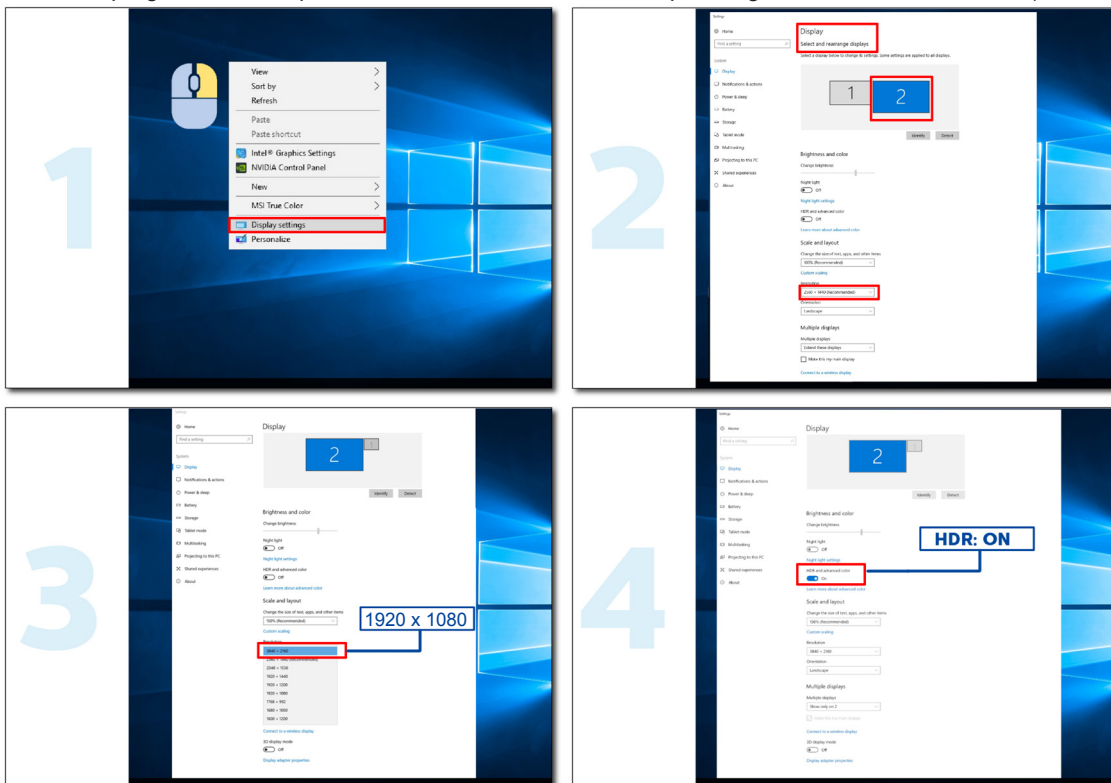
HDR

Denne er kompatibel med indgangssignaler i formatet HDR10.

Denne skærm vil muligvis automatisk aktivere HDR-funktionen, hvis spilleren og indholdet er kompatibelt. Kontakt producenten af enheden og indholdsudbyderen, for oplysninger om din enheds og indholdets kompatibilitet. Slå venligst HDR-funktionen "Fra", hvis denne funktion ikke automatisk skal slås til.

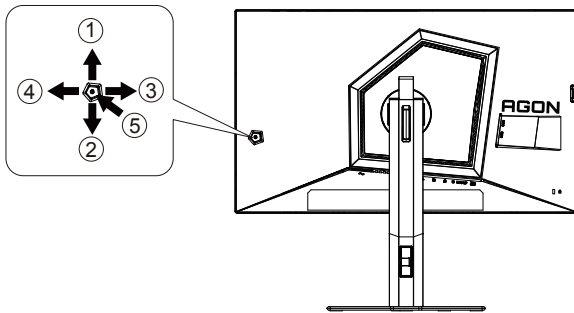
Bemærk:

1. Der kræves ingen særlig indstilling af DisplayPort/HDMI-grænsefladen i versioner af Windows 10, der er ældre end V1703.
2. I versioner af Windows 10, der V1703, er kun HDMI-grænsefladen tilgængelig, og DisplayPort-grænsefladen virker ikke.
3. 3840 x 2160 på 50 Hz/60 Hz, der kun anvendes på pc-enheder med UHD-afspillere eller Xbox-one/PS4-Pro.
 - a. Skærmopløsningen er indstillet til 1920*1080.
 - b. Når et program åbnes, opnås den bedste HDR-effekt, når opløsningen ændres til 1920*1080 (hvis mulig).



Indstilling

Genvejstaster



1	Kilde/Op
2	Ned
3	Spil-tilstand/venstre
4	højre
5	Opstart/Menu/Enter

Opstart/Menu/Enter

Tryk på Tænd/Sluk-knappen for at tænde for skærmen.

Når der ikke vises en skærmmenu, skal du trykke på skærmmenu eller bekræfte valget. Tryk og hold knappen nede i 2 sekunder for at slukke for skærmen.

Spil-tilstand/venstre

Når der ikke vises en skærmmenu, skal du trykke på knappen "Venstre" for at åbne spil-tilstanden, og dernæst trykke på "Venstre" eller "Højre" for at vælge spil-tilstand (FPS1, FPS2, FPS3, RTS, Racing, Gamer 1, Gamer 2 eller Gamer 3) alt efter spiltype.

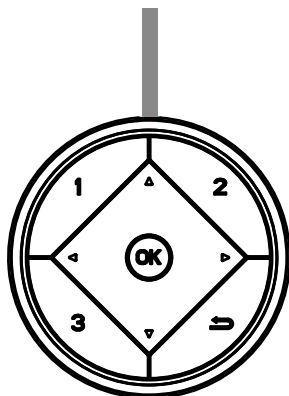
Lyseffekt/højre

Når skærmmenuen ikke er åben, skal du trykke på knappen "Højre" for, at aktivere lyseffektfunktionen.

Kilde/Op

Når skærmmenuen er lukket, bruges knappen Kilde som genvejstast til kilden.

Hurtig skift



Sørg for at skærmmenuen er lukket, og tryk på ◀ knappen, for at åbne spilfunktionen, og tryk på ◀ eller ▶ for at vælge den ønskede spilfunktion (FPS, RTS, Ræs, Spiller 1, Spiller 2 eller Spiller 3) afhængig af dit spil.



Sørg for at skærmmenuen er lukket, og tryk på ▶ knappen for at åbne skygge-justeringslinjen. Tryk på ◀ eller ▶ for at justere kontrasten, og få et tydeligt billede.

Menu/OK

Sørg for at skærmmenuen er lukket, og tryk på knappen for at åbne skærmmenuen eller bekræfte dit valg.



Når skærmmenuen er lukket, og tryk på ▲ knappen, for at lave den til en genvejsknap til kilden.



Når skærmmenuen ikke er åben, skal du trykke på Sigtepunkt-knappen for, at vise/skjule sigtepunktet.

1:

Tryk på 1-knappen for at vælge Spiller 1

2:

Tryk på 2-knappen for at vælge Spiller 2

3:

Tryk på 3-knappen for at vælge Spiller 3

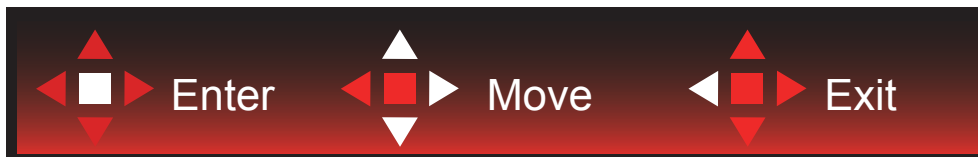


Trykkes for, at lukke skærmmenuen.

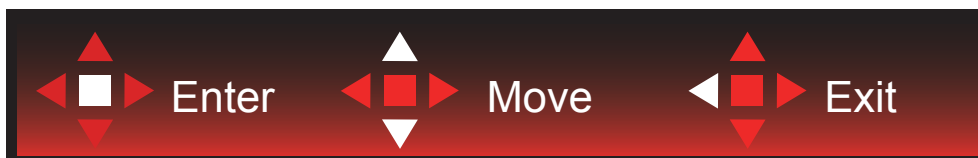
Vejledning til brug af tasterne i skærmmenuen (Menu)



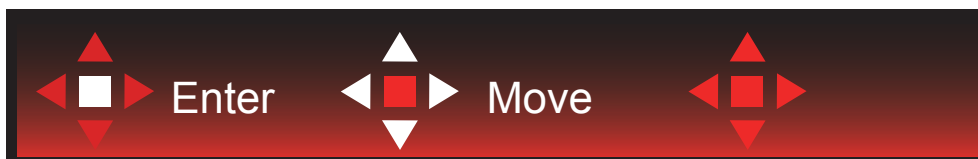
Enter: Brug Enter-tasten til, at åbne den efterfølgende skærmmenu
Flyt: Brug Venstre/Op/Ned-tasten til, at flytte markeringen i skærmmenuen
Afslut: Brug Højre-tasten til, at afslutte skærmmenuen



Enter: Brug Enter-tasten til, at åbne den efterfølgende skærmmenu
Flyt: Brug Højre/Op/Ned-tasten til, at flytte markeringen i skærmmenuen
Afslut: Brug Venstre-tasten til, at afslutte skærmmenuen



Enter: Brug Enter-tasten til, at åbne den efterfølgende skærmmenu
Flyt: Brug Op/Ned tasten til, at flytte markeringen i skærmmenuen
Afslut: Brug Venstre-tasten til, at afslutte skærmmenuen



Flyt: Brug Venstre/Højre/Op/Ned-tasten til, at flytte markeringen i skærmmenuen



Afslut: Brug Venstre-tasten til, at afslutte skærmmenuen, og gå til forrige niveau i skærmmenuen
Enter: Brug Højre-tasten til, at åbne den efterfølgende skærmmenu
Vælg: Brug Op/Ned-tasten til, at flytte markeringen i skærmmenuen



Enter: Brug Enter-tasten til, at anvende skærmmenuindstillingen, og til at gå tilbage til forrige niveau i skærmmenuen
Vælg: Brug Ned-tasten til, at justere menuindstillingen



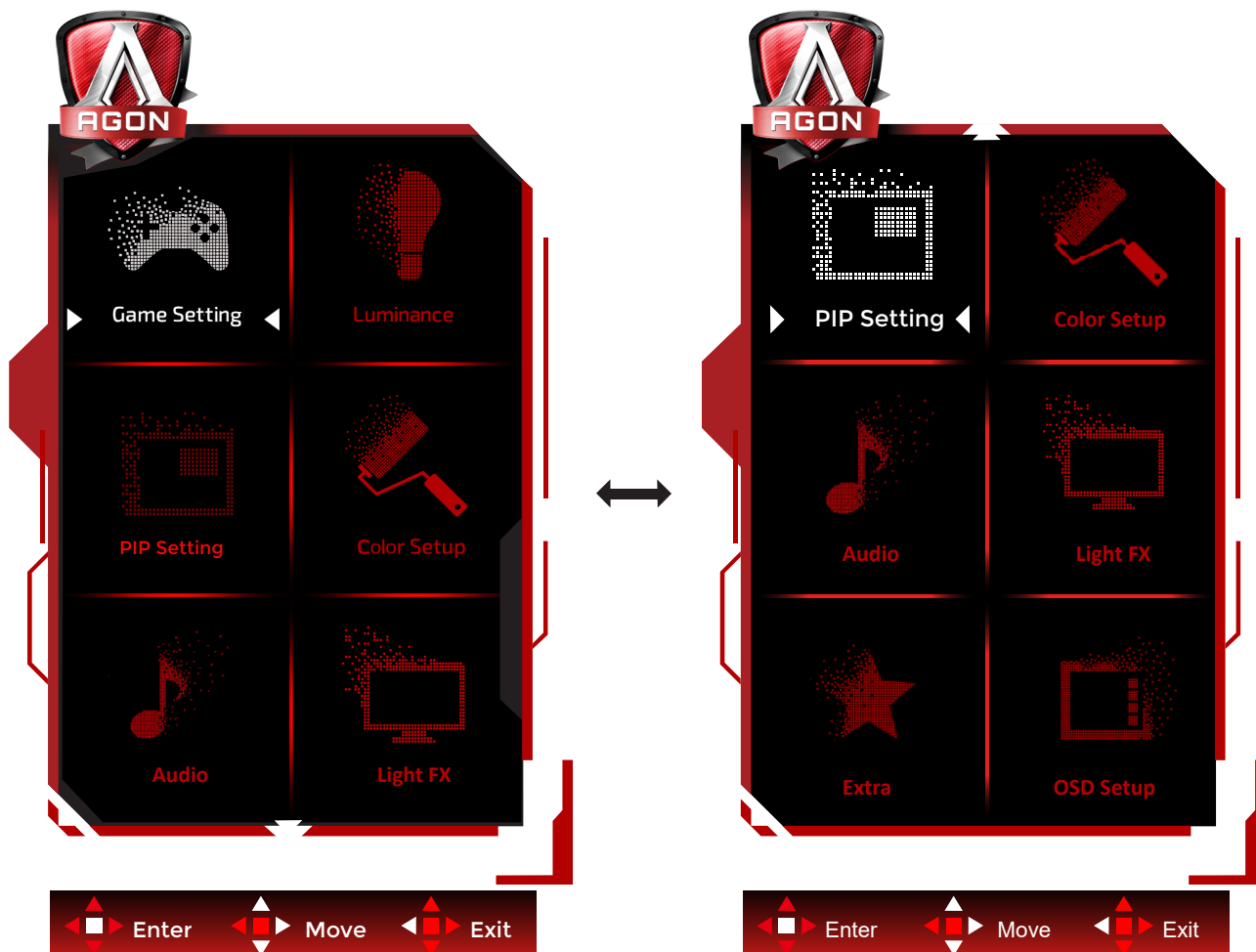
Vælg: Brug Op/Ned-tasten til, at justere menuindstillingen



Enter: Brug Enter-tasten til, at afslutte skærmmenuen, og gå til forrige niveau i skærmmenuen
Vælg: Brug Venstre/Højre-tasten til, at justere menuindstillingen

OSD Setting (Indstillinger i skærmmenuen)

Grundlæggende og enkle anvisninger til kontrolknapperne.




- 1). Tryk på knappen MENU for at aktivere skærmmenuen.
- 2). Følg tastvejledningen til, at flytte eller vælge (justere) menuindstillingen.
- 3). Funktionen Lås/Oplås skærmmenu: For at låse eller oplåse skærmmenuen, skal du trykke og holde knappen Ned nede i 10 sekunder, når skærmmenufunktionen ikke er aktiv.

Bemærk:

- 1). Hvis produktet kun har et enkelt indgangssignal, er det ikke muligt at vælge punktet "Valg af indgang".
- 2). ECO-funktioner (bortset fra Standard-funktion) og DCR-funktion. Kun én af disse 4 tilstande kan vælges ad gangen.

Game Setting (Spil-indstilling)



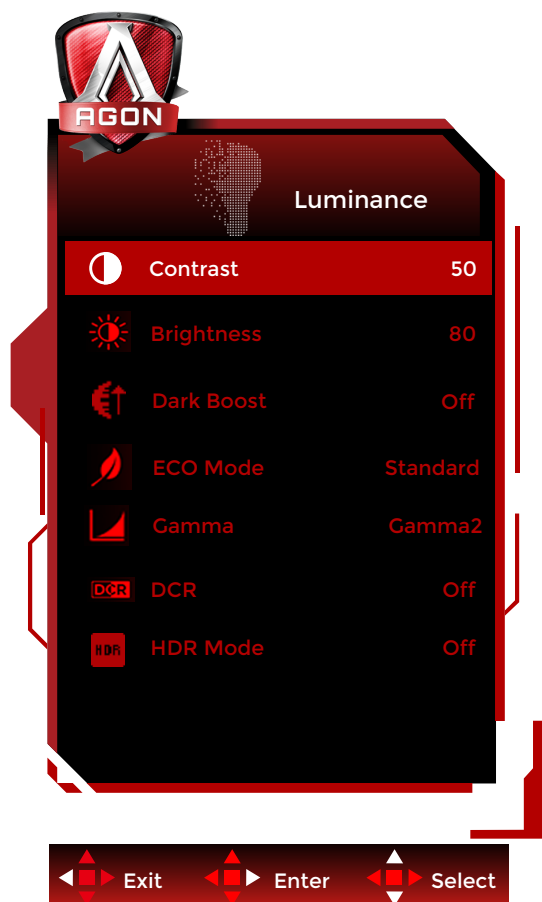
	Game Mode (Spil-tilstand)	FPS1	<p>For at spille FPS1/FPS2/FPS3 (First Person Shooters) spil. Forstærker det mørke temas sortniveau detaljer.</p> <p>Til RTS-spil (Real Time Strategy - strategispil i realtime). Forbedrer billedkvaliteten.</p> <p>For Racing-spil. Giver hurtig responstid og højere farvemætning.</p> <p>Brugerpræference indstillinger gemt som Spiller 1.</p> <p>Brugerpræference indstillinger gemt som Spiller 2.</p> <p>Brugerpræference indstillinger gemt som Spiller 3.</p> <p>Ingen optimering med SmartImage.</p>
		FPS2	
		FPS3	
		RTS	
		Racing	
		Gamer 1 (Spiller 1)	
		Gamer 2 (Spiller 2)	
		Gamer 3 (Spiller 3)	
		Off (Fra)	
	Shadow Control (Skyggekontrol)	0-20	<p>Skyggekontrol er som standard indstillet til 0. Du kan ændre indstillingen imellem 0 og 20 for at forbedre kontrasten.</p> <ol style="list-style-type: none"> Hvis billedet er for mørkt, så detaljerne ikke kan ses tydeligt, kan du hæve værdien fra 0-20. Hvis billedet er for mørkt, så detaljerne ikke kan ses tydeligt, kan du hæve værdien fra 20-0.
Game Color (Spilfarve)	0-20	Farvemætningen i spilfarven kan justeres fra 0-20, så farverne på billedet bliver bedre	
Sniper Scope	Off (Fra)/1.0/1.5/2.0	Zoom ind lokalt, for at gøre det nemmere at sigte på det du skyder på.	


	MBR	0-20	MBR (Motion Blur Reduction) har 0-20 justeringsniveauer, for at reducere bevægelsessløring. Bemærk: 1. MBR-funktionen kan justeres, når Adaptive-Sync er slået fra. Den lave indgangsforsinkelse slås til og opdateringshastigheden er ≥ 75 Hz. 2. Skærmens lysstyrke falder, når justeringsværdien øges.
	MBR Sync	On (Til)/Off (Fra)	Slå MBR-synk. (MBR Sync/Motion Blur Remove) til og fra MBR-synk. kan justeres, når Adaptiv synk. (Adaptive Sync) slås til og opdateringshastigheden er ≥ 75 Hz.
	Adaptive-Sync	Til eller fra	Deaktiver eller aktiver Adaptive-Sync.
	Overdrive	Weak (Svag)	Justering af svartiden.
		Medium (Mellem)	
		Strong (Stærk)	
		Boost	
		Off (Fra)	
	Low input Lag (Lav indgangsforsinkelse)	On (Til)/Off (Fra)	Deaktiver rammebuffer for at nedsætte indgangsforsinkelsen
	QuickSwitch LED	On (Til)/Off (Fra)	Deaktiver eller aktiver QuickSwitch LED.
	Billedtæller	Fra / Højre-op / Højre-ned / Venstre-ned / Venstre-op	Vis V-frekvens i det valgte hjørne (Billedtællefunktionen virker kun med et AMD-grafikkort.)
	Overclock	til eller fra	Deaktiver eller aktiver Overclock

Bemærk:

1. Når "HDR-funktion" under "Billedopsætning" ikke er slået fra, kan "Skyggestyring" og "Spilfarve" ikke justeres.
2. Når "HDR" under "Billedopsætning" ikke er slået fra, kan "Spilfunktion", "Skyggestyring", "Spilfarve", "MBR" og "Forøgelse" ikke justeres.
3. Hvis Farverum under Farveindstillinger sættes på sRGB, kan Styring af mørke områder og Spiltone ikke justeres.

Luminance (Lystæthed)



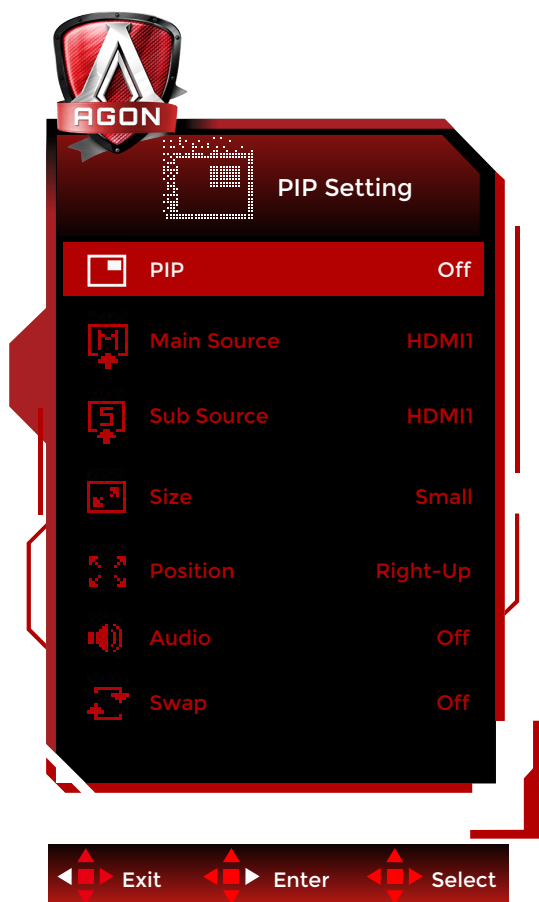
	Contrast (Kontrast)	0-100	Kontrast fra Digital-registeret.
	Brightness (Lysstyrke)	0-100	Justering af baggrundslyset
	Dark Boost (Mørk forstærkning)	Off (Fra) / Level 1 (Taso 1) / Level 2 (Taso 2) / Level 3 (Taso 3)	Forbedr detaljerne på skærbilledets mørke eller lyse område, for at justere lysstyrken i det lyse område, så du er sikker på at farvemætningen ikke bliver for høj.
	Eco mode (Øko-funktion)	Standard	Standard
		Text (Tekst)	Tekst-tilstand
		Internet	Internet-tilstand
		Game (Spil)	Spil-tilstand
		Movie (Film)	Film-tilstand
		Sport	Sports-tilstand
		Reading(Læse)	Læsefunktion
	Gamma	Uniformity	Uniformity Mode
		Gamma1	Justere til Gamma 1
Gamma2		Justere til Gamma 2	
Gamma3	Justere til Gamma 3		
DCR	Off (Fra)/On (Til)	Deaktiver/ Aktiver dynamisk kontrastforhold	

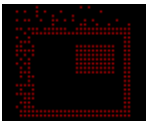
	HDR	Off / DisplayHDR / HDR Picture / HDR Movie / HDR Game	Indstil HDR-profilen efter eget ønske. Bemærk: Når HDR-indhold registreres, vises HDR-indstillingen så den kan justeres.
	HDR Mode	Off / HDR Picture / HDR Movie / HDR Game	Optimeret til billedets farver og kontrast, der simulerer en HDR-effekt. Bemærk: Når HDR-indhold ikke registreres, vises HDR-indstillingen så den kan justeres.

Bemærk:

1. Når "HDR-funktion" under "Billedopsætning" ikke er slået fra, kan "Kontrast", "Mørk forstærkning", "Energisparefunktion" og "Gamma" ikke justeres.
2. Når "HDR" under "Billedopsætning" ikke er slået fra, kan ingen af punkterne under "Luminans" justeres.
3. Hvis Farverum under Farveindstillinger sættes på sRGB, kan punkterne Kontrast, Mørk forstærkning, Øko-funktion, Øko-funktion, Gamma og HDR/HDR ikke justeres.

PIP Setting (PIP indstillinger)



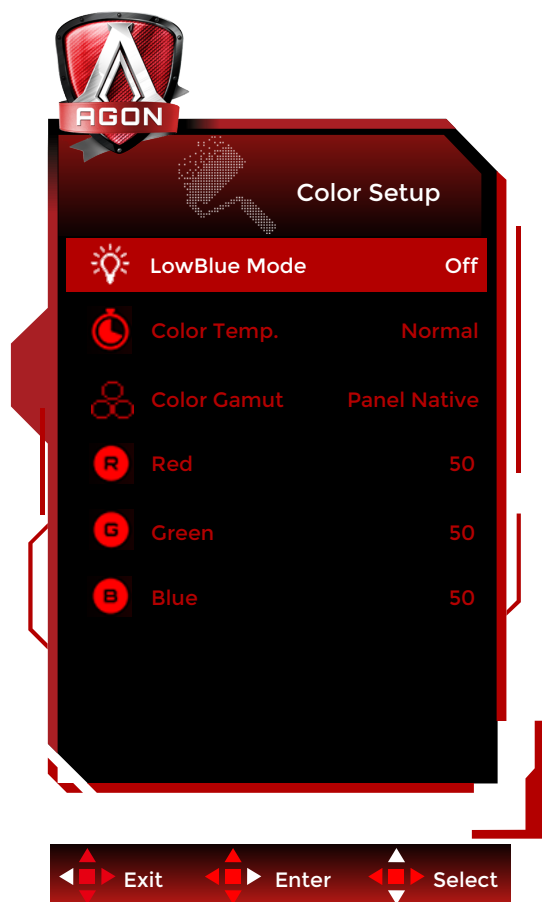
	PIP	Off (Fra) / PIP / PBP	Deaktivering og aktivering af PIP og PBP.
	Main Source (Hovedkilde)		Vælg kilde til hovedskærmen.
	Sub Source (Underkilde)		Vælg kilde til underskærmen.
	Size (Størrelse)	Small (Lille) / Middle (Medium) / Large (Stor)	Vælg skærmstørrelse.
	Position (Placering)	Right-up (Højre-op)	Vælg skærmens placering.
		Right-down (Højre-ned)	
		Left-up	
		Left-down	
Audio (Lyd)	On (Til): PIP lyd	Deaktiver eller aktiver lydopsætningen.	
	Off (Fra): Hovedlyd		
Swap (Byt om)	On (Til): Byt om	Byt om på skærmerkilderne.	
	Off (Fra): Ingen handling		


Bemærk:

- 1). Hvis "HDR" under "Lysstyrke" sættes til ikke-lukket tilstand, kan ingen af punkterne under "PIP-indstilling" justeres.
- 2). Skærmmenuens farve kan kun justeres på hovedskærmen, så hovedskærmen og underskærmen har muligvis forskellige farver.
- 3). Når PBP/PIP slås til, vises hvilke formater indgangskilden til hovedskærmen/underskærmen er kompatible med i følgende tabel:

PIP/PBP		Main source		
		HDMI1	HDMI2	DP
Sub -source	HDMI1	V	V	V
	HDMI2	V	V	V
	DP	V	V	V

Color Setup (Farveopsætning)



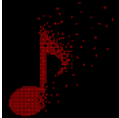
	LowBlue Mode (Lavblåt-funktion)	Fra / Multimedia / Internet / Kontor / Læsning	Reducer blå lysbølger ved, at styre farvetemperaturen.
	Color Temp. (Farvetemperatur)	Warm (Varm)	Vælg den forhåndsindstillede værdi for farvetemperaturen Varm.
		Normal	Vælg den forhåndsindstillede værdi for farvetemperaturen Normal.
		Cool (Kold)	Vælg den forhåndsindstillede værdi for farvetemperaturen Kold.
		User (Bruger)	Rød forøgelse fra det digitale register
			Grøn forøgelse fra det digitale register
	Blå forøgelse fra det digitale register		
	Color Gamut (Farveskala)	Panel Native (Panel original)	Standard farverumspanel.
		sRGB	sRGB-farverum.
	Red (Rød)	0-100	Rød forøgelse fra det digitale register.
Green (Grøn)	0-100	Grøn forøgelse fra det digitale register.	
Blue (Blå)	0-100	Blå forøgelse fra det digitale register.	

Bemærk:

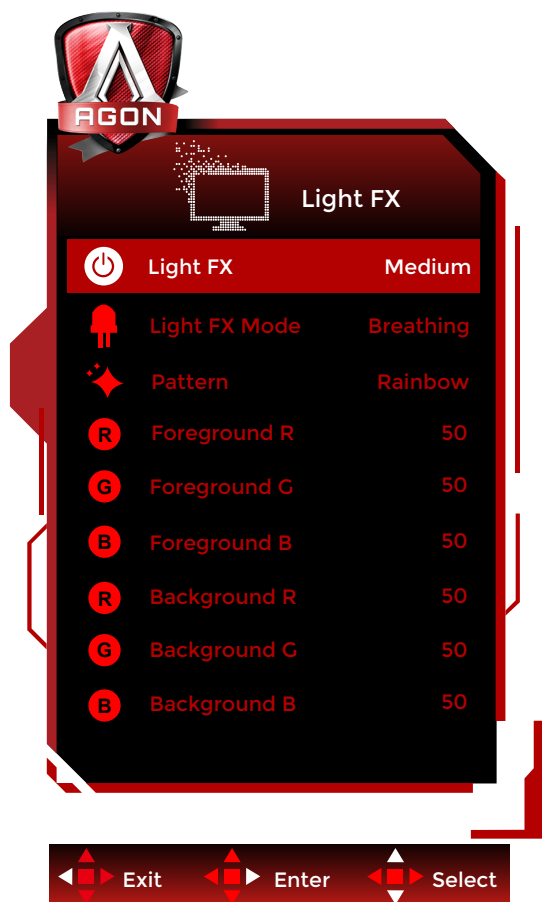
1. Når "HDR-funktion" eller "HDR" under "Billedopsætning" slås fra, kan ingen af punkterne under "Farveopsætning" justeres.
2. When the "Color Gamut" under "Color Setup" is set to sRGB, all other items under Color Settings cannot be adjusted.


Audio



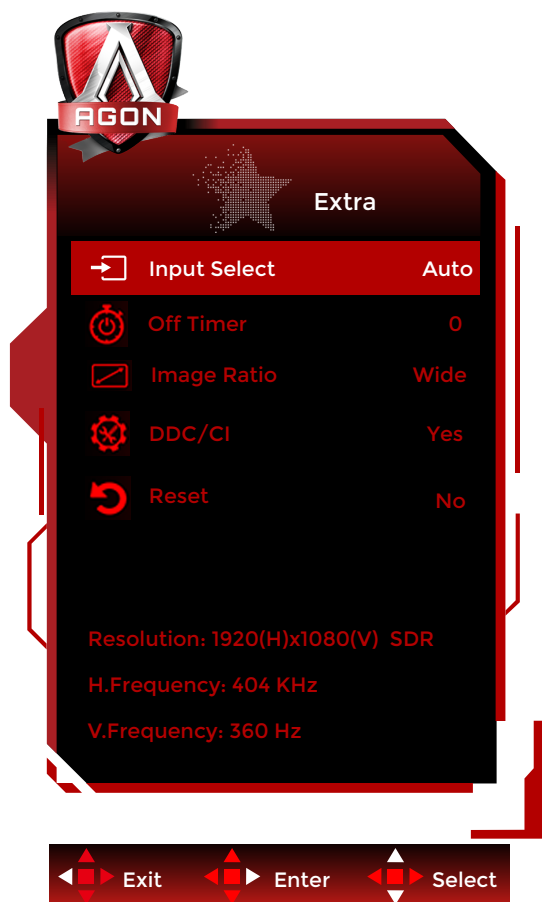
	Lydstyrke	0-100	Juster lydstyrkeindstillingen
---	-----------	-------	-------------------------------


Light FX(Lyseffekt)



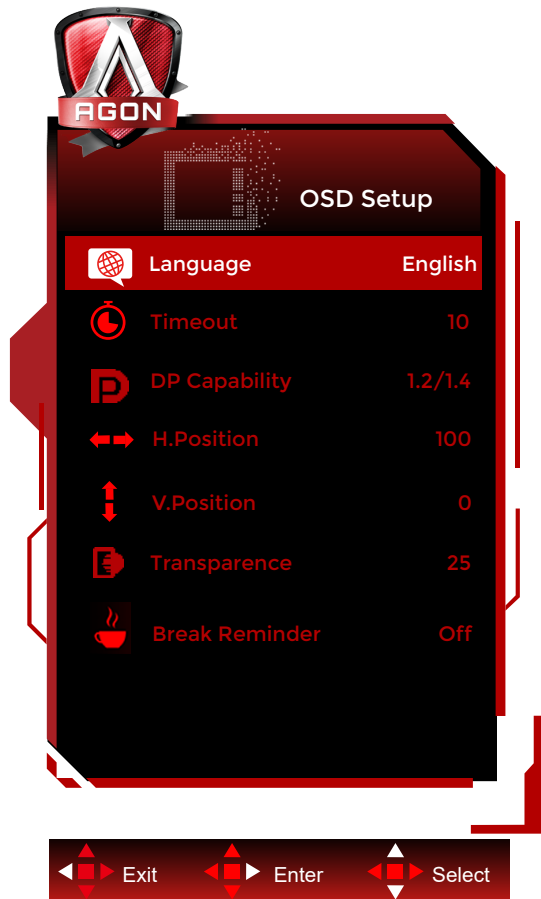
	Lyseffekt	Off / Low / Medium / Strong	Vælg lys-effektens intensitet.
	Lyseffektfunktion	Lyd1/ Lyd2/ Statisk/ Mørkpunktsfejning/ Gradientforskydning/ Spredfyldning/ Drypfyldning/ Spredning af drypfyldning/ Vejrtrækning/ Lyspunktsfejning/ Zoom/ Regnbue/Wave / Flashing / Demo	Vælg lyseffektfunktion
	Mønster	Red / Green / Blue / Regnbue/ Brugerdefineret	Vælg lyseffekt mønster
	Forgrund R	0-100	Brugeren kan justere lyseffektens forgrundsfarve, når Mønster er indstillet til Brugerdefineret
	Forgrund G		
	Forgrund B		
	Baggrund R	0-100	Brugeren kan justere lyseffektens baggrundsfarve, når Mønster er indstillet til Brugerdefineret
Baggrund G			
Baggrund B			

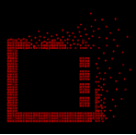
Extra (Ekstra)



	Input Select (Vælg input)	AUTO/HDMI1/HDMI2/DP	Vælg indgangssignalkilde
	Off timer (Sluk-timer)	0-24 timer	Vælg DC-sluk tidspunkt
	Image Ratio (Billedformat)	Wide /Billedforhold / 4:3 / 1:1 / 17"(4:3) / 19"(4:3) / 19"(5:4) / 19"W(16:10) / 21.5"W(16:9) / 22"W(16:10) / 23"W(16:9) / 23.6"W(16:9) / 24"W(16:9)	Vælg skærmens billedforhold.
	DDC/CI	ja eller nej	Slå understøttelse af DDC/CI til og fra
	Reset (Genindstil)	ja eller nej	Nulstil menuen til standardindstillingerne

OSD Setup (Opsætning af skærmmenuen)



	Language (Sprog)		Vælg sprog for skærmmenuen
	Timeout	5-120	Justering af skærmmenuens timeout
	DP Capability (DP kapacitet) (Kun af visse modeller)	1.1/1.2/1.4	Hvis DP-videoindholdet understøtter DP1.2/1.4, skal du vælge DP1.2/1.4 som DP-kapacitet, ellers vælg DP1.1. Bemærk, at kun DP1.2/1.4 understøtter Adaptive-Sync function
	H. Position (H. placering)	0-100	Justerer skærmmenuens horisontale placering
	V. Position (V. placering)	0-100	Justerer skærmmenuens vertikale placering
	Transparence (Gennemsigtighed)	0-100	Justering af skærmmenuens gennemsigtighed
	Break Reminder (Påmindelse om pause)	til eller fra	Start påmindelse, hvis brugeren arbejder i mere end 1 time

Lysdiodeindikator

Status	Farve på lysdiode
Almindelig strømforbrug	Hvid
Aktiv-fra	Orange

Fejlfinding

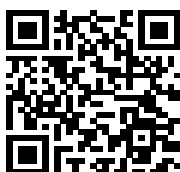
Problem & Spørgsmål	Mulige løsninger
Strømindikatoren lyser ikke	Sørg for, at tænd/sluk-knappen er tændt, og at strømkablet sidder rigtigt i en stikkontakt med jordforbindelse samt i skærmen.
Intet Billedet På Skærmen	<ul style="list-style-type: none"> • Er strømkablet ordentligt tilsluttet? Kontroller strømtilslutningen og strømforsyningen. • Er videokablet tilsluttet ordentligt? (Forbundet med et VGA-kabel) Kontroller VGA-kabelforbindelsen. (Forbundet med et HDMI-kabel) Kontroller HDMI-kabelforbindelsen. (Forbundet med et DP-kabel) Kontroller DP-kabelforbindelsen. * Det er ikke alle modeller, som er udstyret med et VGA/HDMI/DP-stik. • Hvis enheden er tændt, skal du genstarte computeren for at se startskærmen (login-skærmen). Hvis startskærmen (login-skærmen) kommer frem, skal du genstarte computeren i den relevante tilstand (fejlsikret tilstand i Windows 7/8/10), og skift herefter frekvensen på videokortet. (Se venligst afsnittet Indstilling af den optimale opløsning) Hvis startskærmen (login-skærmen) ikke kommer frem, bedes du venligst kontakte dit lokale servicecenter eller din forhandler. • Står der "Input Not Supported (Indgang ikke understøttet)" på skærmen? Denne meddelelse kommer frem når signalet fra videokortet overgår den maksimale opløsning og frekvens, som skærmen kan håndtere. Juster den maksimale opløsning og frekvens, som skærmen kan håndtere. • Sørg for at AOC skærmdriverne er installeret.
Billedet er gnidret og har spøgelsesskygger	Justér kontrast og lysstyrke. Tryk på genvejsknappen (AUTO). Undgå at bruge forlænger-kabel eller omskifterboks. Vi anbefaler, at du slutter skærmen direkte til udgangsstikket på videokortet på bagsiden.
Billedet hopper og filmrer eller der kommer bølger frem på billedet	Flyt elektriske apparater, der kan forårsage elektriske forstyrrelser, væk fra skærmen. Brug den højeste opdateringshastighed som er mulig med skærmopløsningen du bruger.
Skærmen sidder fast i Aktiv fra-funktionen	Computerens tænd/sluk-knap skal stå på Tænd. Computer-videokortet skal sidde ordentligt i stikket. Sørg for, at videokablet sidder ordentligt i stikket på computeren. Undersøg skærmens videokabel, og sørg for at ingen af benene er bøjet. Sørg for at du kan styre din computer ved at trykke på CAPS LOCK på tastaturet, og se om CAPS LOCK-lyset tænder. Lyset skal tænde og slukke, når du trykker på CAPS LOCK-tasten.
En af de primære farver mangler (RØD, GRØN eller BLÅ)	Undersøg skærmens videokabel, og sørg for at ingen af benene er ødelagt. Sørg for, at videokablet sidder ordentligt i stikket på computeren.
Skærbilledet er ikke i midten eller det har den forkerte størrelse	Justér H-Position og V-Position eller tryk på genvejstasten (AUTO).
Billedet har farvedefekter (hvid ser ikke hvid ud)	Juster RGB-farverne, eller vælg den ønskede farvetemperatur.
Vandrette eller lodrette forstyrrelser på skærmen	Brug nedlukningsmetoden i Windows 7/8/10 til, at justere KLOK og FASE. Tryk på genvejsknappen (AUTO).
Forordninger og reparation	Se oplysninger om forordninger og reparation på cd'en eller gå på www.aoc.com (for at finde modellen, du har købt i dit land, og for at finde oplysninger om forordninger og reparation på supportsiden.)

Specifikationer

Generelle specifikationer

Panel	Modelnavn	AG256FS		
	Drevsystem	TFT LCD farveskærm		
	Synlig billedstørrelse	62,2 cm diagonal		
	Pixelpitch	0,2829mm (H) × 0,2802mm (V)		
	Skærmfarve	16,7M farver		
Andet	Vandret scanningsområde	30~280kHz(HDMI) 30~440kHz(DP)		
	Vandret skanningsstørrelse (maksimal)	543.168mm		
	Lodret scanningsområde	48~240Hz(HDMI) 48~390Hz(DP)		
	Lodret skanningsstørrelse (maksimal)	302.616mm		
	Optimal forudindstillet opløsning	1920x1080@60Hz		
	Max resolution	1920x1080@240Hz (HDMI) 1920x1080@390Hz* (DP)		
	Plug & Play	VESA DDC2B/CI		
	Strømforsyning	100-240V~ 50/60Hz 1.5A		
	Strømforbrug	Typisk (standard lysstyrke og kontrast)	35W	
		Maks. (lysstyrke = 100, kontrast = 100)	≤95W	
Standby-tilstand		≤0.5W		
Fysiske egenskaber	Stiktype	HDMIx2/DP/USB UP/USBx4/Earphone		
	Signal kabeltype	Aftagelig		
Miljømæssigt	Temperatur	I drift	0°C~ 40°C	
		Ikke i drift	-25°C~ 55°C	
	Luftfugtighed	I drift	10 ~ 85 % (ikke-kondenserende)	
		Ikke i drift	5 ~ 93 % (ikke-kondenserende)	
	Højde	I drift	0~ 5000 m (0~ 16404 fod)	
		Ikke i drift	0~ 12192m (0~ 40000 fod)	

*: Overklokning opnås, når opløsningen er 1920x1080. med 390 Hz. Hvis der opstår en skærmfejl under overklokningen, skal du justere opdateringshastigheden til 360 Hz.

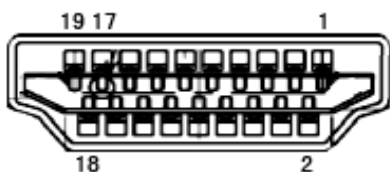


Forudindstillede skærmindstillinger

STANDARD	OPLØSNING(±1Hz)	HORISONTAL FREKVENNS (kHz)	VERTIKAL FREKVENNS (Hz)
VGA	640x480@60Hz	31.469	59.94
VGA	640x480@67Hz	35	66.667
VGA	640x480@72Hz	37.861	72.809
VGA	640x480@75Hz	37.5	75
VGA	640x480@100Hz	51.08	99.769
VGA	640x480@120Hz	61.91	119.518
DOS MODE	720x400@70Hz	31.469	70.087
DOS MODE	720x480@60Hz	29.855	59.710
SD	720x576@50Hz	31.25	50
SVGA	800x600@56Hz	35.156	56.25
SVGA	800x600@60Hz	37.879	60.317
SVGA	800x600@72Hz	48.077	72.188
SVGA	800x600@75Hz	46.875	75
SVGA	800x600@100Hz	63.684	99.662
SVGA	800x600@120Hz	76.302	119.97
SVGA	832x624@75Hz	49.725	74.551
XGA	1024x768@60Hz	48.363	60.004
XGA	1024x768@70Hz	56.476	70.069
XGA	1024x768@75Hz	60.023	75.029
XGA	1024x768@100Hz	81.577	99.972
XGA	1024x768@120Hz	97.551	119.989
SXGA	1280x1024@60Hz	63.981	60.02
SXGA	1280x1024@75Hz	79.975	75.025
Full HD	1920x1080@60Hz	67.5	60
Full HD	1920x1080@120Hz	135	120
Full HD	1920x1080@144Hz	161.999	144
Full HD	1920x1080@240Hz	274.519	240
Full HD(DP)	1920x1080@270Hz	299.702	270
Full HD(DP)	1920x1080@300Hz	333	300
Full HD(DP)	1920x1080@330Hz	366.3	330
Full HD(DP)	1920x1080@360Hz	403.56	360
Full HD(DP OC)	1920x1080@390Hz	417.6	390

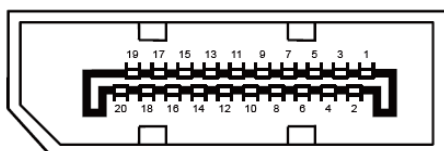
Bemærk: Ifølge VESA-standarden kan der opstå en bestemt fejl (+/-1Hz) ved beregning af opdateringshastigheden (feltfrekvensen) i forskellige operativsystemer og grafikort. For at forbedre kompatibiliteten er produktets nominelle opdateringshastighed blevet afrundet. Se dit faktiske produkt.

Ben-tildelinger



19-ben kabel til farveskærme

Ben nr.	Signalnavn	Ben nr.	Signalnavn	Ben nr.	Signalnavn
1.	TMDS Data 2+	9.	TMDS Data 0-	17.	DDC/CEC jord
2.	TMDS Data 2 skjold	10.	TMDS klok +	18.	+ 5V strøm
3.	TMDS Data 2-	11.	TMDS klok-skjold	19.	Hot-plug blev fundet
4.	TMDS Data 1+	12.	TMDS klok-		
5.	TMDS Data 1 skjold	13.	CEC		
6.	TMDS Data 1-	14.	Reserveret (N.C. på enhed)		
7.	TMDS Data 0+	15.	SCL		
8.	TMDS Data 0 skjold	16.	SDA		



20-ben kabel til farveskærme

Pin-nr.	Signalnavn	Pin-nr.	Signalnavn
1	ML_Bane 3 (n)	11	GND
2	GND	12	ML_Bane 0 (p)
3	ML_Bane 3 (p)	13	KONFIG1
4	ML_Bane 2 (n)	14	KONFIG2
5	GND	15	AUX_CH (p)
6	ML_Bane 2 (p)	16	GND
7	ML_Bane 1 (n)	17	AUX_CH (n)
8	GND	18	Hot-plug blev fundet
9	ML_Bane 1 (p)	19	Returner DP_PWR
10	ML_Bane 0 (n)	20	DP_PWR

Plug & Play

Plug & Play DDC2B funktion

Denne skærm er udstyret med VESA DDC2B-kapaciteter i henhold til VESA DDC STANDARDEN. Dette giver skærmen mulighed for at oplyse værtssystemet om dens identitet og, afhængig af DDC-niveauet, videregive yderligere oplysninger om dens skærmpaciteter.

DDC2B er en tovejs datakanal, som er baseret på I2C-protokollen. Værten kan anmode om EDID-oplysninger over DDC2B-kanalen.