



LCD monitor –
uživatelská příručka
AG256FS

AOC

Bezpečnost.....	1
Národní konvence	1
Výkon	2
Montáž	3
Čištění	4
Jiné.....	5
Konfigurace	6
Obsah krabice	6
Instalace stojánku a podstavce	7
Nastavení zorného úhlu	8
Připojení monitoru	9
Přípevnění závěsného ramene	10
Funkce Adaptive-Sync	12
HDR	13
Nastavení	14
Klávesové zkratky	14
Rychlé přepínání	15
Průvodce tlačítky OSD (nabídka).....	16
OSD Setting (Nastavení OSD)	18
Game Settings (Herní nastavení)	19
Luminance (Světelnost).....	21
PIP Setting (Nastavení PIP).....	23
Color Setup (Nastavení barev)	25
Audio (Zvuk)	26
Light FX	27
Extra (Rozšíření).....	28
OSD Setup (Nastavení OSD)	29
Indikátor LED	30
Odstraňování problémů	31
Technické údaje.....	32
Obecné specifikace.....	32
Předvolené režimy zobrazení.....	33
Přiřazení kolíků	34
Plug and Play	35

Bezpečnost

Národní konvence

Následující pododdíly popisují notační konvence použité v tomto dokumentu.

Poznámky, upozornění a varování

V rámci této příručky mohou být některé bloky textu doplněny ikonou a vytištěny tučně nebo kurzívou. K těmto blokům patří poznámky, upozornění a varování, jež jsou používány následujícím způsobem:



POZNÁMKA: POZNÁMKA poukazuje na důležité informace, jež pomáhají lépe využít daný počítačový systém.





UPOZORNĚNÍ: UPOZORNĚNÍ ukazuje na potenciální škodu na hardwaru či ztrátu dat a popisuje, jak tomuto problému předejít.





VAROVÁNÍ: VAROVÁNÍ poukazuje na možnou fyzickou újmu a popisuje, jak tomuto problému předejít. Některá varování mohou být zobrazena v jiných formátech a nemusí je doplňovat žádná ikona. V takových případech je určitá prezentace varování určena úředními orgány.


Výkon

 Tento monitor může být napájen pouze napájecím zdrojem, který je uveden na výrobním štítku zařízení. Pokud si nejste jisti, jaké napájecí napětí je ve vaší domácí elektrické zásuvce, obraťte se na prodejce nebo dodavatele energie.


 Tento monitor je vybaven tříkolíkovou uzemněnou síťovou zástrčkou. Tuto zástrčku lze z bezpečnostních důvodů zasunout pouze do uzemněné zásuvky. Pokud vaše síťová zásuvka neumožňuje připojení této vidlice, obraťte se na elektrikáře, aby vám nainstaloval správnou zásuvku, nebo použijte adaptér k bezpečnému uzemnění zařízení. Neporušujte bezpečnostní účel uzemněné zásuvky.

 Při bouřkách s blesky nebo pokud nebudete monitor dlouho používat, odpojte napájecí kabel ze zásuvky ve zdi. Zabráníte tak poškození monitoru v důsledku přepětových špiček (rázů).

 Nepřetěžujte prodlužovací šňůry s několika zásuvkami a prodlužovací šňůry. Přetěžování může mít za následek vznik ohně nebo úraz elektrickým proudem.

 Aby bylo zajištěno uspokojivé fungování monitoru, používejte jej pouze s počítači s certifikátem UL, které jsou vybaveny správně konfigurovanou zásuvkou značenou 100-240 Vstř., min. 5 A.

 Používaná zásuvka by měla být instalována v blízkosti zařízení a snadno přístupná.

 Zařízení používejte výhradně s přiloženým síťovým adaptérem

Montáž

! Neumísťujte monitor na nestabilní vozíky, stojany, stativy, držáky nebo stoly. Pokud dojde k pádu monitoru, může dojít ke zranění osob a závažnému poškození tohoto produktu. Používejte zařízení pouze vozík, stojan, podstavec, držák nebo stolec určené výrobcem nebo prodávané s tímto produktem. Při instalaci tohoto produktu postupujte podle pokynů výrobce a použijte montážní příslušenství doporučené výrobcem. Při převozu produktu na vozíku byste měli být opatrní.

! Do výřezu na skříňce monitoru nikdy nezasunujte žádné předměty. Mohlo by dojít k poškození součástek a obvodů a ke vzniku požáru nebo úrazu elektrickým proudem. Vyvarujte se polítí monitoru jakoukoli kapalinou.

! Nepokládejte produkt přední stranou na zem.

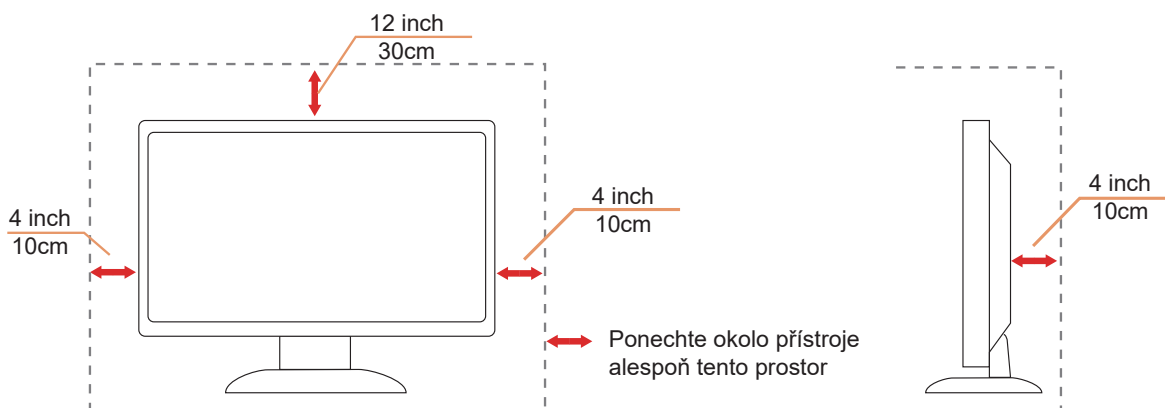
! Pokud budete monitor upevňovat na zeď nebo polici, použijte upevňovací soupravu schválenou výrobcem a při montáži dodržujte uvedené pokyny.

! Okolo monitoru ponechte prostor podle obrázku níže. V opačném případě může být cirkulace vzduchu nedostatečná a přehřívání může způsobit požár nebo poškození monitoru.

! Aby nedošlo k poškození, například vypadnutí panelu z rámečku, nenaklánějte monitor směrem dolů o více než -5 stupňů. Pokud bude překročen maximální úhel náklonu -5 stupňů, na poškození monitoru se nebude vztahovat záruka.

Níže jsou uvedeny doporučené větrací plochy okolo monitoru, když je nainstalován na stěně nebo na podstavci:

Instalace na stojánek



Čištění


! Pravidelně čistěte skříně měkkým hadříkem navlhčeným ve vodě.

! K čištění použijte měkký bavlněný nebo mikrovláknový hadřík. Hadřík musí být vlhký a téměř suchý, aby do skříně nemohla vniknout žádná tekutina.



! Před čištěním monitoru odpojte napájecí kabel.

Jiné

 Pokud z monitoru vychází zvláštní zápach, zvuky nebo kouř, IHNEĎ odpojte zástrčku napájecího kabelu a kontaktujte servisní středisko.

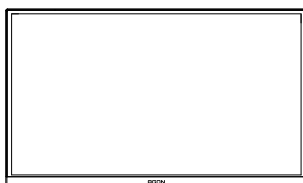
 Zabraňte blokování větracích otvorů stolem nebo závěsem.

 Během používání nevystavujte monitor LCD nadměrným otřesům nebo nárazům.

 Při používání nebo přemísťování do monitoru nekopejte a zabraňte případnému pádu.

Konfigurace

Obsah krabice



Monitor

*



Quick Start Guide

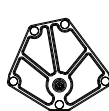
*



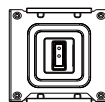
Warranty Card



Stand



Base



Wall Mount Bracket



Screwdriver



Screws



Power Cable

*



DP Cable

*



HDMI Cable

*



USB B-A Cable

*



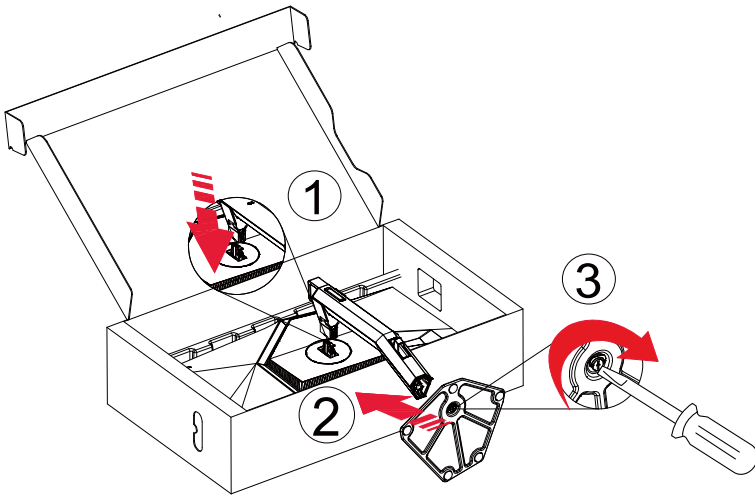
Quick Switch Keypad

* Některé kabely signálu nejsou v některých zemích nebo oblastech dodávány. Podrobnější informace vám poskytne místní prodejce nebo pobočka společnosti AOC.

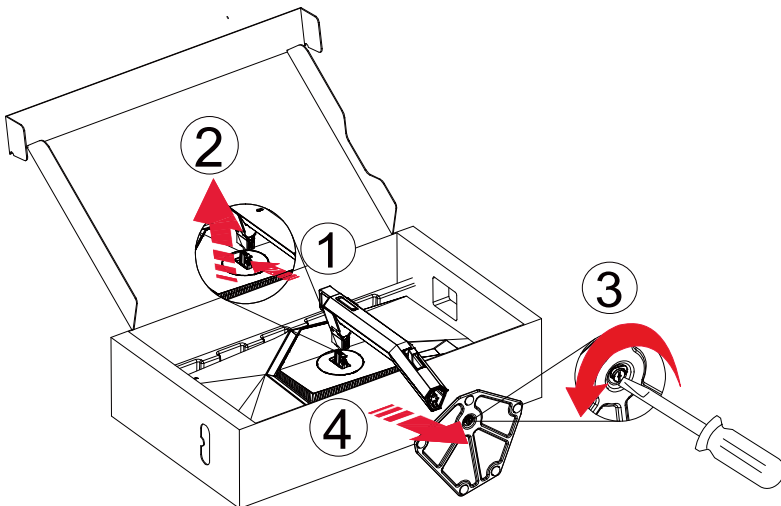
Instalace stojánku a podstavce

Nainstalujte nebo odstraňte podstavec podle následujících kroků.

Nastavení:



Odebrat:



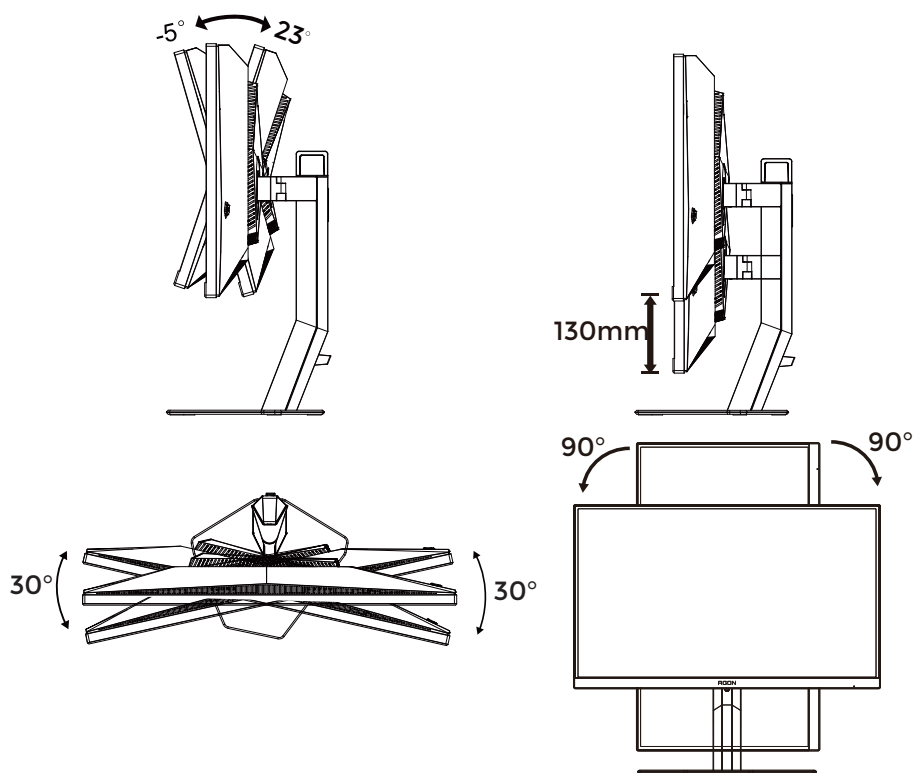
* Provedení displeje se může lišit od ilustrací.

Nastavení zorného úhlu

Pro optimální sledování obrazu je doporučeno dívat se na monitor zpříma a pak nastavit úhel monitoru podle vašich vlastních preferencí.

Podržte podstavec monitoru, aby se monitor při změně úhlu monitoru nepřevrátil.

Monitor je možno nastavit v níže uvedeném rozmezí:



POZNÁMKA:

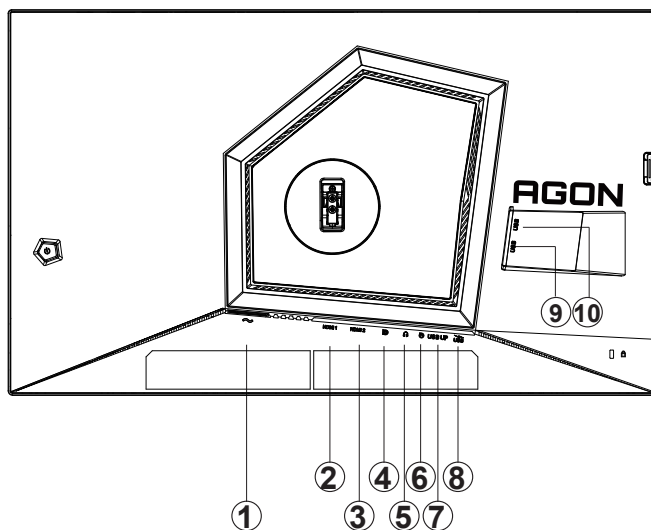
Při změně úhlu pohledu monitoru se nedotýkejte LCD obrazovky. Dotyk LCD obrazovky může způsobit poškození.

Varování:

1. Aby nedošlo k poškození obrazovky, například vypadnutí panelu, nenaklánějte monitor směrem dolů o více než -5 stupňů.
2. Při nastavování úhlu monitoru netlačte na obrazovku. Chyťte jen rámeček.

Připojení monitoru

Zapojení kabelů na zadní straně monitoru.



1. Napájení
2. HDMI1
3. HDMI2
4. DP
5. Sluchátka
6. Klávesnice Quick Switch
7. USB3.2 Gen1 odesílání
8. USB3.2 Gen1 stahování + rychlé nabíjení
9. USB3.2 Gen1 stahování
10. USB3.2 Gen1 stahování

Připojení k počítači

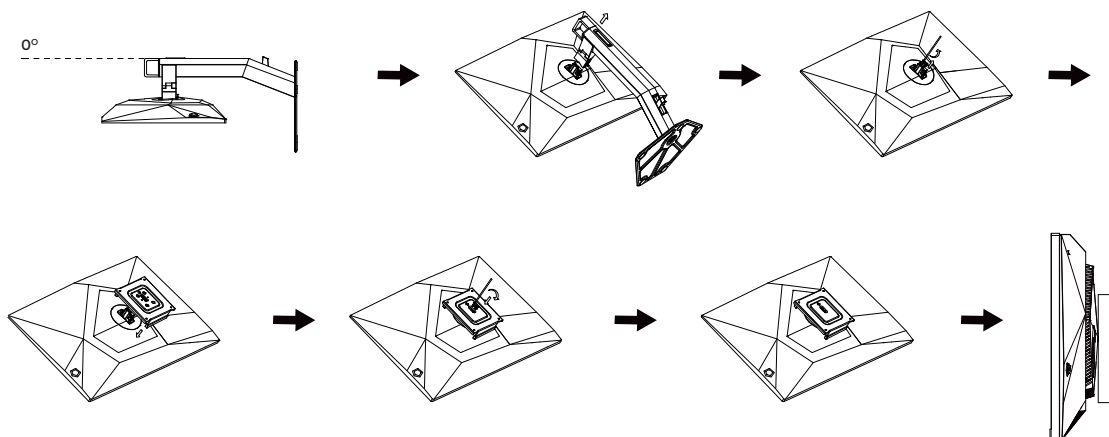
1. K zadní části displeje pevně připojte napájecí kabel.
2. Vypněte počítač a odpojte jeho napájecí kabel.
3. Připojte kabel signálu displeje ke konektoru videa na počítači.
4. Zapojte napájecí kabel počítače a displeje do blízké zásuvky.
5. Zapněte počítač a displej.

Pokud monitor zobrazuje obraz, je instalace dokončena. Pokud k zobrazení obrazu nedojde, viz část Odstraňování problémů.

Pro ochranu vybavení vždy vypněte počítač a LCD monitor před připojením.

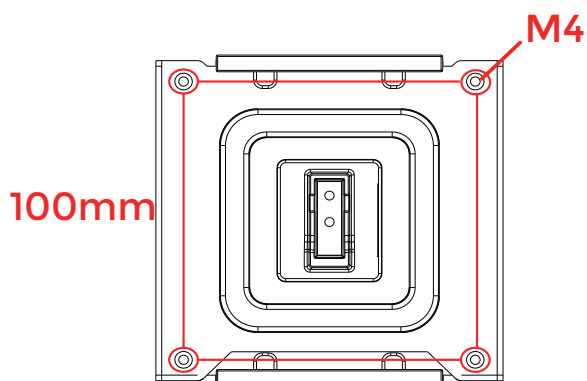
Přípevnění závěsného ramene

Příprava pro montáž na doplňkové závěsné rameno.

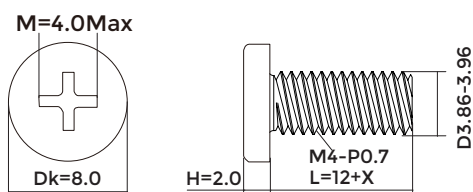



Tento monitor lze připevnit na závěsné rameno, které lze zakoupit samostatně. Než budete pokračovat v montáži, odpojte napájení. Postupujte následujícím způsobem:

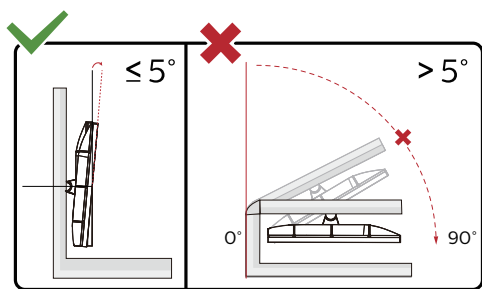
1. Odmontujte podstavec.
2. Sestavte závěsné rameno podle pokynů výrobce.
3. Umístěte závěsné rameno na zadní stranu monitoru. Zorientujte otvory ramene s otvory na zadní straně monitoru.
4. Znovu připojte kabely. Připevněte rameno na stěnu podle návodu na použití, který byl dodán s ramenem.



Technické specifikace nástěnného držáku: $M4*(12+X)mm$ (X =tloušťka nástěnného držáku)



 **Poznámka:** Otvory pro šrouby držáku VESA nejsou k dispozici pro všechny modely – obraťte se na prodejce nebo oficiální oddělení AOC.



* Provedení displeje se může lišit od ilustrací.

Varování:

1. Aby nedošlo k poškození obrazovky, například vypadnutí panelu, nenaklánějte monitor směrem dolů o více než -5 stupňů.
2. Při nastavování úhlu monitoru netlačte na obrazovku. Chyťte jen rámeček.

Funkce Adaptive-Sync

1. Funkce Adaptive-Sync funguje s DP/HDMI
2. Kompatibilní grafická karta: Níže je uveden seznam doporučených karet, který lze rovněž najít na www.AMD.com

Grafické karty

- Radeon™ RX Vega series
- Radeon™ RX 500 series
- Radeon™ RX 400 series
- Radeon™ R9/R7 300 series (s výjimkou R9 370/X, R7 370/X, R7 265)
- Radeon™ Pro Duo (2016)
- Radeon™ R9 Nano series
- Radeon™ R9 Fury series
- Radeon™ R9/R7 200 series (s výjimkou R9 270/X, R9 280/X)

Procesory

- AMD Ryzen™ 7 2700U
- AMD Ryzen™ 5 2500U
- AMD Ryzen™ 5 2400G
- AMD Ryzen™ 3 2300U
- AMD Ryzen™ 3 2200G
- AMD PRO A12-9800
- AMD PRO A12-9800E
- AMD PRO A10-9700
- AMD PRO A10-9700E
- AMD PRO A8-9600
- AMD PRO A6-9500
- AMD PRO A6-9500E
- AMD PRO A12-8870
- AMD PRO A12-8870E
- AMD PRO A10-8770
- AMD PRO A10-8770E
- AMD PRO A10-8750B
- AMD PRO A8-8650B
- AMD PRO A6-8570
- AMD PRO A6-8570E
- AMD PRO A4-8350B
- AMD A10-7890K
- AMD A10-7870K
- AMD A10-7850K
- AMD A10-7800
- AMD A10-7700K
- AMD A8-7670K
- AMD A8-7650K
- AMD A8-7600
- AMD A6-7400K

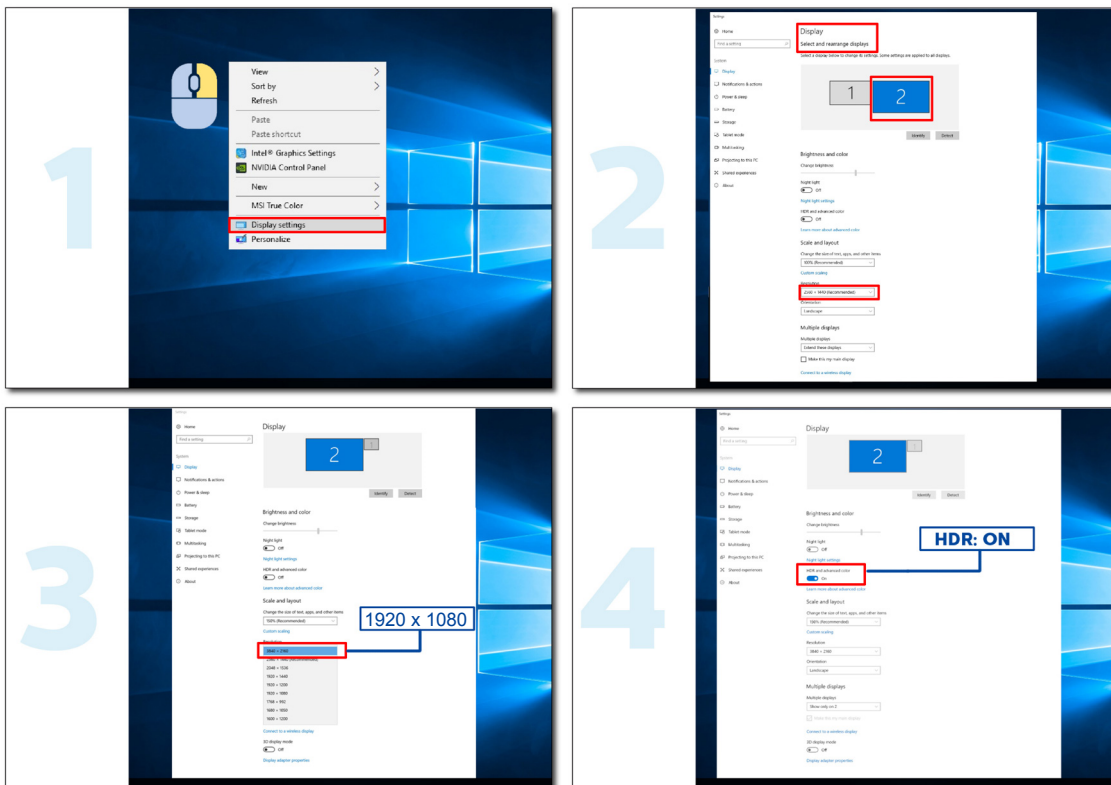
HDR

Je kompatibilní se vstupními signály ve formátu HDR10.

V případě kompatibilního přehrávače a obsahu může monitor automaticky aktivovat funkci HDR. Požádejte výrobce zařízení a poskytovatele obsahu o informace ohledně kompatibility vašeho zařízení a obsahu. Pokud funkci automatické aktivace nepotřebujete, nastavte funkci HDR na „VYPNUTO“.

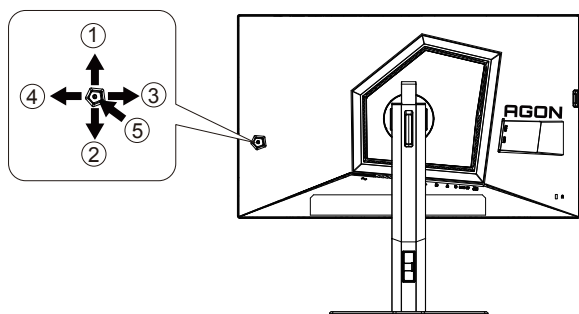
Note:

1. Pro rozhraní DisplayPort/HDMI v operačním systému WIN10 verze nižší(starší) než V1703 není zapotřebí žádné zvláštní nastavení.
2. V operačním systému WIN10 verze V1703 je k dispozici pouze rozhraní HDMI a rozhraní DisplayPort nefunguje.
3. 3840x2160 při 50 Hz /60 Hz není doporučeno pro počítačové zařízení, pouze pro UHD přehrávač nebo konzole Xbox-one / PS4-Pro.
- a. Rozlišení monitoru je nastaveno na 1920*1080.
- b. Po přechodu do některé aplikace můžete dosáhnout optimálního efektu HDR, když změníte rozlišení na 1920*1080 (pokud je k dispozici).



Nastavení

Klávesové zkratky



1	Zdroj / Nahoru
2	Dolů
3	Herní režim/vlevo
4	Vpravo
5	Napájení/nabídka/vstup

Napájení/nabídka/vstup

Stisknutím vypínače zapnete monitor.

Není-li zobrazena nabídka OSD, stisknutím zobrazte nabídku OSD nebo potvrďte výběr. Stisknutím a podržením přibližně 2 sekundy vypnete monitor.

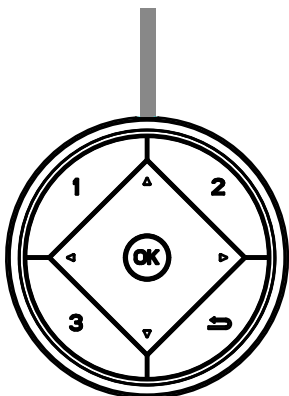
Herní režim/vlevo

Když není zobrazena nabídka OSD, stisknutím tlačítka „Vlevo“ otevřete funkci herního režimu. Potom stisknutím tlačítka „Vlevo“ nebo „Vpravo“ vyberte herní režim (FPS1, FPS2, FPS3, RTS, Závod, Hráč 1, Hráč 2 nebo Hráč 3) podle různých typů her.

Zdroj / Nahoru

Když je nabídka OSD zavřená, tlačítko Source (Zdroj) bude mít funkci rychlého tlačítka Source (Zdroj).

Rychlé přepínání



Když není zobrazena nabídka OSD, stisknutím tlačítka ◀ otevřete funkci herního režimu. Potom stisknutím tlačítka ◀ nebo ▶ vyberte herní režim (FPS, RTS, Závod, Hráč 1, Hráč 2 nebo Hráč 3) podle různých typů her.



Není-li zobrazena nabídka OSD, stisknutím tlačítka ▶ aktivujte panel nastavení Ovládání stínu. Stisknutím ◀ nebo ▶ upravte kontrast pro jasný obraz.

Menu/OK

Když není zobrazena nabídka OSD, stisknutím zobrazte nabídku OSD nebo potvrďte výběr.



Když je nabídka OSD zavřena, tlačítko ▲ bude mít funkci rychlého tlačítka Zdroj.



Není-li zobrazena nabídka OSD, stisknutím tlačítka Dial Point zobrazíte/skryjete Dial Point.

1:

Stisknutím tlačítka 1 vyberte režim Hráč 1

2:

Stisknutím tlačítka 2 vyberte režim Hráč 2

3:

Stisknutím tlačítka 3 vyberte režim Hráč 3

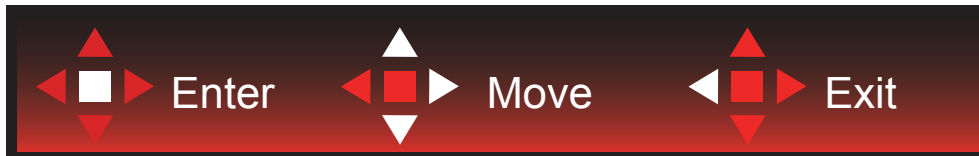


Stisknutím ukončete OSD.

Průvodce tlačítky OSD (nabídka)



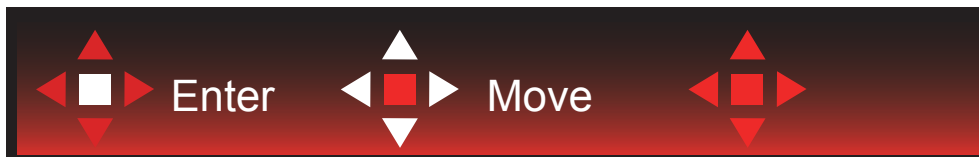
Enter : Tlačítko Enter slouží k přechodu na další úroveň nabídky OSD
Přesunout: Pomocí tlačítka vlevo / nahoru / dolů přesunujte výběr OSD
Konec: Pomocí tlačítka vpravo ukončíte nabídku OSD



Enter : Tlačítko Enter slouží k přechodu na další úroveň nabídky OSD
Přesunout: Pomocí tlačítka vpravo / nahoru / dolů přesunujte výběr OSD
Konec: Pomocí tlačítka vlevo ukončíte nabídku OSD



Enter : Tlačítko Enter slouží k přechodu na další úroveň nabídky OSD
Přesunout: Pomocí tlačítka nahoru / dolů přesunujte výběr OSD
Konec: Pomocí tlačítka vlevo ukončíte nabídku OSD



Přesunout: Pomocí tlačítka vlevo / vpravo / nahoru / dolů přesunujte výběr OSD



Konec: Pomocí tlačítka vlevo ukončíte nabídku OSD a vrátíte se na předchozí úroveň OSD
Enter: Tlačítko vpravo slouží k přechodu na další úroveň nabídky OSD
Vybrat: Pomocí tlačítka nahoru / dolů přesunujte výběr OSD



Enter: Pomocí tlačítka Enter použijete nastavení OSD a vrátíte se zpět na předchozí úroveň OSD
Vybrat: Pomocí tlačítka dolů upravte nastavení OSD



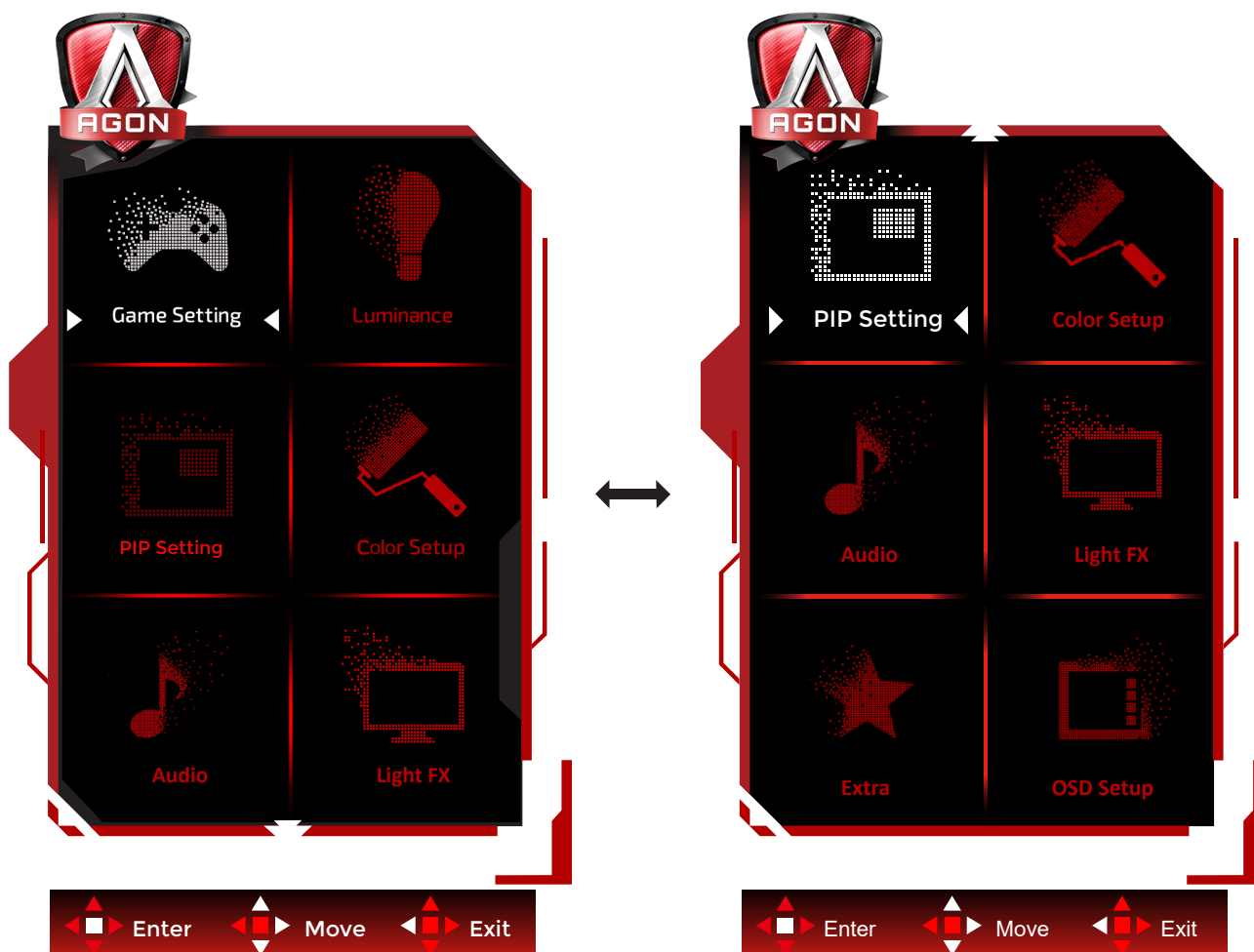
Vybrat: Pomocí tlačítka nahoru / dolů upravte nastavení OSD



Enter: Pomocí tlačítka Enter ukončíte nabídku OSD a vrátíte se na předchozí úroveň OSD
Vybrat: Pomocí tlačítka vlevo / vpravo upravte nastavení OSD

OSD Setting (Nastavení OSD)

Základní a jednoduché pokyny pro ovládací tlačítka.




- 1). Stisknutím tlačítka MENU aktivujete okno nabídky OSD.
- 2). Podle průvodce tlačítky přemístíte nebo vyberte (upravte) nastavení OSD.
- 3). Funkce zamknutí/odemknutí nabídky OSD: Chcete-li zamknout nebo odemknout nabídku OSD, stiskněte a podržte tlačítko Dolů 10 sekund, když funkce OSD není aktivní.

Poznámky:

- 1). Pokud má výrobek pouze jeden vstup signálu, položku „Výběr Vstupu“ nelze upravit.
- 2). Režimy ECO (kromě režimu Standardní) a režim DCR, pro tyto čtyři stavy existuje pouze jeden stav.

Game Settings (Herní nastavení)



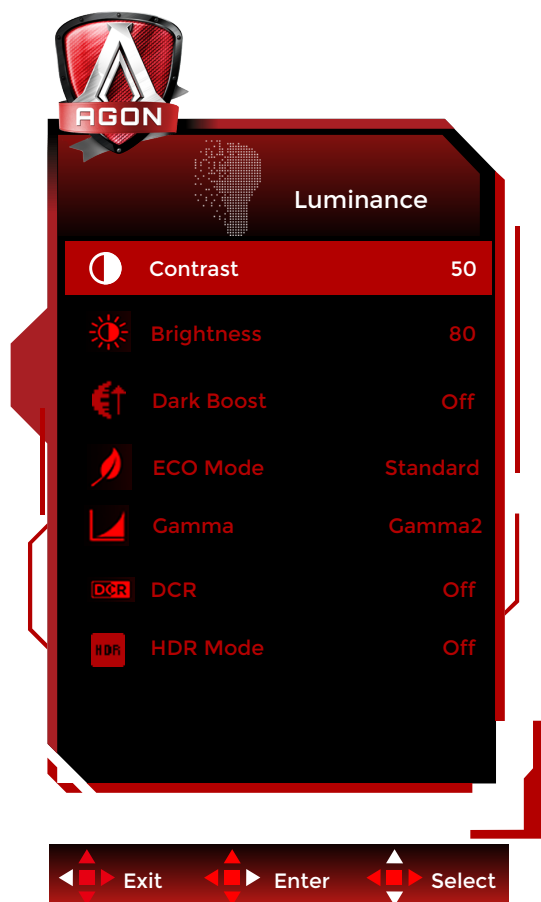
	Game Mode (Režim Hra)	FPS1	Pro hraní FPS1/FPS2/FPS3 (stříleček). Zlepšuje detaily temných oblastí.	
		FPS2		
		FPS3		
		RTS		
		Racing (Závody)		
		Gamer 1 (Hráč 1)		Uživatelská nastavení, předvolba Hráč 1.
		Gamer 2 (Hráč 2)		Uživatelská nastavení, předvolba Hráč 2.
		Gamer 3 (Hráč 3)		Uživatelská nastavení, předvolba Hráč 3.
		Off (Vypnuto):		Žádná optimalizace v herním režimu.
	Shadow Control (Ovládání stínu)	0-20	Ovládání stínu Výchozí nastavení je 0. Koncový uživatel může provádět úpravy od 0 do 20 nebo 0 pro zvýšení kontrastu a vyjasnění obrazu. 1. Pokud je obraz příliš tmavý a nejsou jasně vidět detaily, proveďte úpravu od 0 do 20 pro jasný obraz. 2. Pokud je obraz příliš bílý a nejsou jasně vidět detaily, proveďte úpravu od 20 do 0 pro jasný obraz	
Game Color (Herní barva)	0-20	Herní barva poskytuje 0 - 20 úrovní nastavení sytosti pro vylepšení obrazu		
Odstř puškohl	Vypnuto/1.0/1.5/2.0	Umožňuje obraz lokálně přiblížit pro snazší míření při stříbě.		


	MBR	0 ~ 20	Funkce MBR (Motion Blur Reduction) nabízí 20 úrovní nastavení pro omezení pohybové neostrosti. Poznámka: 1. Funkci MBR lze nastavit, když je vypnuta funkce Adaptive-Sync, když je zapnuté nízké zpoždění vstupu a když je obnovovací frekvence ≥ 75 Hz. 2. Čím vyšší bude hodnota nastavení, tím nižší bude jas obrazovky.
	MBR Sync (Synchronizace MBR)	On(Zapnuto)/ Off(Vypnuto)	Deaktivovat nebo aktivovat synchronizaci MBR (Odstranit rozmazání pohybu) Funkci synchronizace MBR lze upravit, když je zapnutá funkce Adaptive-Sync a obnovovací frekvence ≥ 75 Hz.
	Adaptive-Sync	On/Off (Zapnuto/Vypnuto)	Deaktivuje nebo aktivuje Adaptive-Sync.
	Overdrive (Ruční)	Weak (Slabé)	Slouží k úpravě doby odezvy.
		Medium (Střední)	
		Strong (Vysoké)	
		Boost (Zesílení)	
		Off (Vypnuto)	
	Low input Lag (Nízké zpoždění vstupu)	On/Off (Zapnuto/Vypnuto)	Vypněte mezipaměť rámců pro snížení zpoždění vstupu
	QuickSwitch LED	On/Off (Zapnuto/Vypnuto)	Deaktivuje nebo aktivuje QuickSwitch LED.
	Čítač rámců	Vyp. / Vpravo nahore / Vpravo dole / Vlevo dole / Vlevo nahore	Zobrazí V frekvenci na vybraném rohu
	OverClock (Přetaktování)	zapnuto nebo vypnuto	Deaktivovat nebo aktivovat Přetaktování

Poznámka:

1. Když je položka „Režim HDR“ v části „Nastavení obrazu“ nastavena na nevypnuto, nelze upravovat položky „Herní režim“, „Ovládání stínu“ a „Herní barva“.
2. Když je položka „HDR“ v části „Nastavení obrazu“ nastavena na nevypnuto, nelze upravovat položky „Herní režim“, „Ovládání stínu“, „Herní barva“, „MBR“ a „Posílení“ v části „Přeběh“.
3. Když je položka Color Gamut (Barevný gamut) v části Color Setup (Nastavení barvy) nastavena na sRGB, Shadow Control (Ovládání stínu), Game Color (Herní barva) nelze upravit.

Luminance (Světelnost)



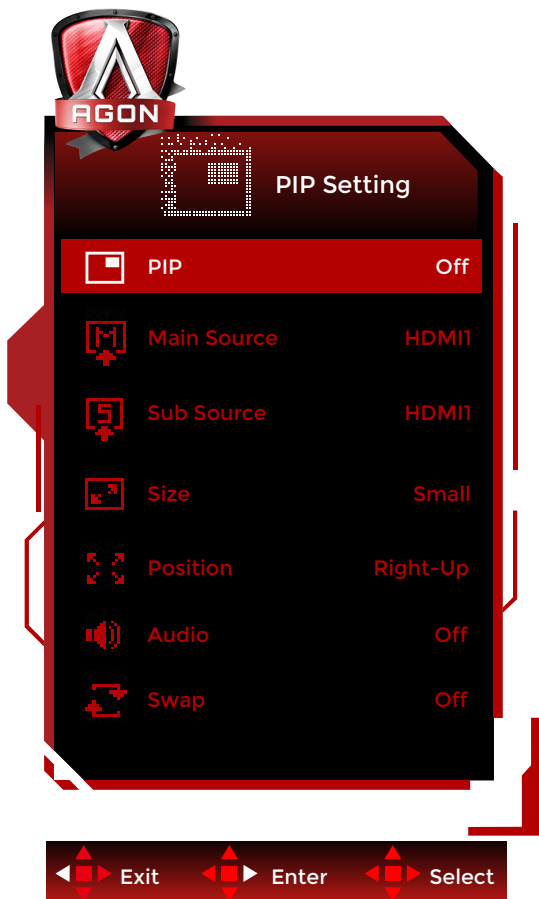
	Contrast (Kontrast)	0-100	Kontrast z digitálního registru.
	Brightness (Jas)	0-100	Nastavení pozadí
	Dark Boost (Posílení stínů)	Off(Vypnuto) / Level 1(Úroveň 1) / Level 2(Úroveň 2) / Level 3(Úroveň 3)	Slouží k vylepšení detailů obrazu v tmavých nebo jasných oblastech, což umožňuje úpravu jasu v jasné oblasti a k zajištění toho, aby nebyla přesycena.
	Eco mode (Ekonomický režim)	Standard (Standardní)	Standardní režim
		Text	Režim Text
		Internet	Režim Internet
		Game (Hra)	Režim Hra
		Movie (Film)	Režim videa
		Sports (Sport)	Režim Sport
		Reading(čtení)	Režim čtení
		Uniformity	Uniformity Mode
	Gamma (Gama)	Gamma1 (Gama1)	Upravit na Gama 1
		Gamma2 (Gama2)	Upravit na Gama 2
Gamma3 (Gama3)		Upravit na Gama 3	
DCR	Off (Vypnuto) / On (Zapnuto)	Deaktivovat/ Aktivovat dynamický poměr kontrastu	

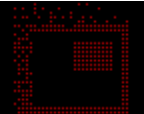
	HDR	Off / DisplayHDR / HDR Picture / HDR Movie / HDR Game	Nastavte profil HDR podle vašich požadavků na používání. Poznámka: Když je rozpoznán obsah HDR, zobrazí se volba HDR pro úpravy.
	HDR Mode	Off / HDR Picture / HDR Movie / HDR Game	Optimalizováno pro barvu a kontrast obrazu, který simuluje efekt HDR. Poznámka: Když není rozpoznán obsah HDR, zobrazí se volba režimu HDR pro úpravy.

Poznámka:

1. Když je položka „Režim HDR“ v části „Nastavení obrazu“ nastavena na nevyplněno, nelze upravovat položky „Kontrast“, „Eko režim“, „Dark Boost (Posílení stínů)“ a „Gama“.
2. Když je položka „HDR“ v části „Nastavení obrazu“ nastavena na nevyplněno, nelze upravovat žádnou položku v části „Světelnost“.
3. Když je položka Color Gamut (Barevný gamut) v části Color Setup (Nastavení barvy) nastavena na sRGB, položky Contrast (Kontrast), Eco mode (Eko), Dark Boost (Posílení stínů), Gamma (Gama) a HDR/HDR Mode (Režim HDR/HDR) nelze upravit.

PIP Setting (Nastavení PIP)



	PIP	Off (VYPNUTO) / PIP / PBP	Slouží k deaktivaci nebo aktivaci funkce PIP nebo PBP.
	Main Source (Hlavní zdroj)		Slouží k výběru zdroje hlavní obrazovky.
	Sub Source (Dílčí zdroj)		Slouží k výběru zdroje dílčí obrazovky.
	Size (Velikost)	Small (Malý) / Middle (Střední) / Large (Velký)	Slouží k výběru velikosti obrazovky.
	Position (Pozice)	Right-up (Vpravo nahore)	Slouží k nastavení umístění obrazovky.
		Right-down (Vpravo dole)	
		Left-up	
Audio (Zvuk)	Left-down	Slouží k deaktivaci nebo aktivaci Nastav. Audia.	
	On (Zapnuto): Zvuk PIP Off (Vypnuto): Hlavní zvuk		
Swap (Přepnout)	On (Zapnuto): Přepnout	Slouží k přepnutí zdroje obrazovky.	
	Off (Vypnuto): žádná akce		

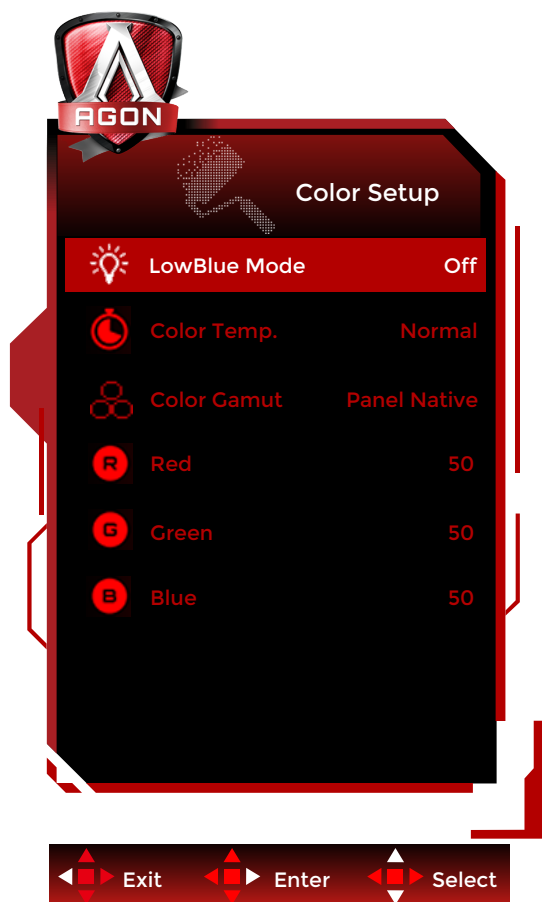
Poznámka:


- 1). Když je položka „HDR“ v části „Jas“ nastavena na neuzavřený stav, nelze nastavit žádné položky v části „Nastavení PIP“.
- 2). Nastavení barev nabídky OSD je platné pouze pro hlavní obrazovku, takže hlavní obrazovka a vedlejší obrazovka mohou mít různé barvy.
- 3). Když je povoleno PBP/PIP, kompatibilita vstupního zdroje hlavní obrazovky/dílčí obrazovky je uvedena v následující

tabulce:

PIP/PBP		Main source		
		HDMI1	HDMI2	DP
Sub -source	HDMI1	V	V	V
	HDMI2	V	V	V
	DP	V	V	V

Color Setup (Nastavení barev)

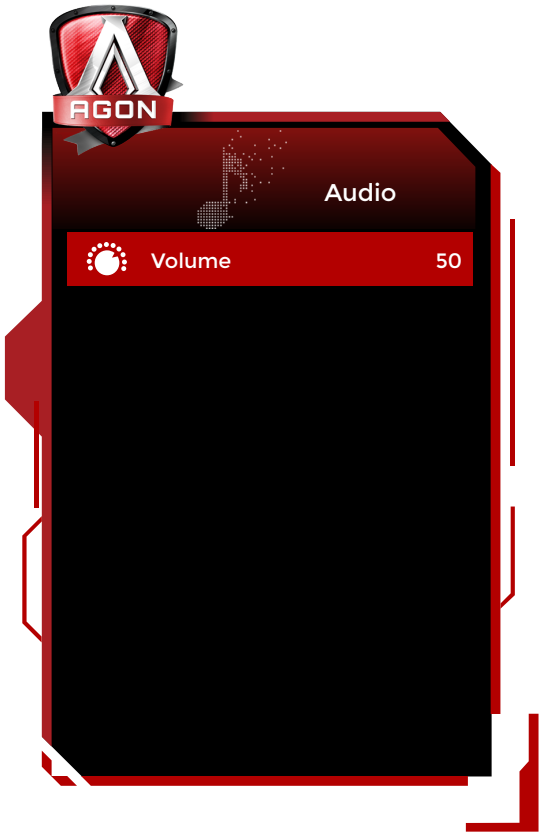


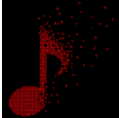
	LowBlue Mode(Režim modrého světla)	Vyp. / Multimédia / Internet / Office / Čtení	Sníží vlnu modrého světla ovládání teploty barev.
	Color Temp. (Teplota barev)	Warm (Teplé)	Slouží k načtení teploty teplé barvy z paměti EEPROM.
		Normal (Normální)	Slouží k načtení teploty normální barvy z paměti EEPROM.
		Cool (Studené)	Slouží k načtení teploty studené barvy z paměti EEPROM.
	Color Gamut (Barevný gamut)	User (Uživatel)	Intenzita červené z digitálního registru.
		Panel Native(Panel Nativní)	Intenzita zelené z digitálního registru.
			Intenzita modré z digitálního registru.
	Color Gamut (Barevný gamut)	sRGB	Barevný prostor sRGB.
	Red (Červená)	0-100	Intenzita červené z digitálního registru.
	Green (Zelená)	0-100	Intenzita zelené z digitálního registru.
Blue (Modrá)	0-100	Intenzita modré z digitálního registru.	

Poznámka:

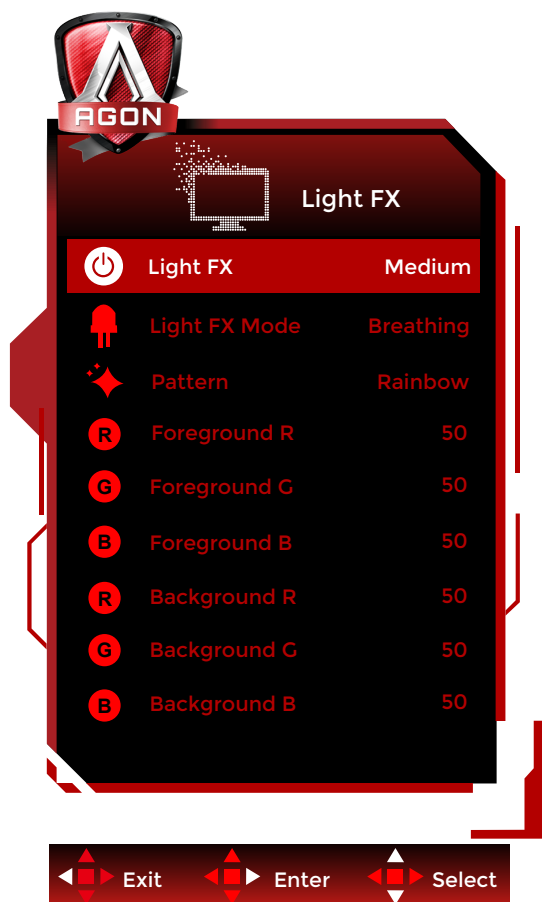
1. Když je položka „Režim HDR“ v části „Nastavení obrazu“ nastavena na nevypruto, nelze upravovat žádnou položku v části „Nastavení barev“
2. Když je položka Gamut(Barevný gamut) nastavena na sRGB, všechny ostatní položky v části Color Setup (Nastavení barev) nelze upravit.


Audio (Zvuk)



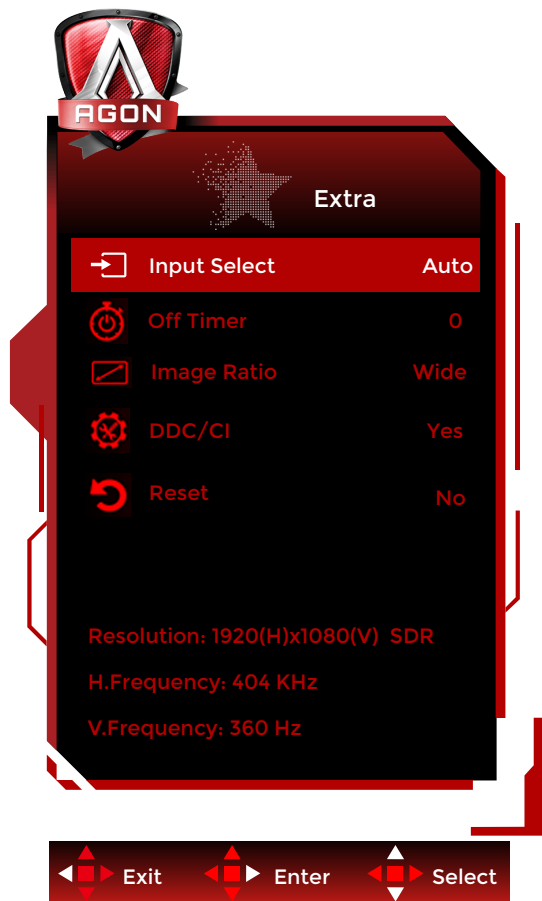
	Hlasitost	0-100	Upravte nastavení hlasitosti
---	-----------	-------	------------------------------


Light FX



	Light FX	Vypnuto / Nízké / Střední / Silné	Slouží k výběru intenzity Light FX.
	Režim Light FX	Zvuk1 / Zvuk2 / Statický / Odstranění tmavého bodu / Posun přechodu / Vyplnit roztažením / Vyplnit kapáním / Vyplnit roztaženým kapáním / Pulzování / Odstranění světlého bodu / Lupa / Duha / Vodní vlna	Vyberte režim Light FX
	Vzorek	Red / Green / Blue / Duha / Definováno uživatelem/Flashing / Demo	Vyberte vzorek Light FX
	Popředí R	0-100	Když je nastaven vlastní vzorek, může uživatel upravit barvu popředí Light FX
	Popředí G		
	Popředí B		
	Pozadí R	0-100	Když je nastaven vlastní vzorek, může uživatel upravit barvu pozadí Light FX
Pozadí G			
Pozadí B			

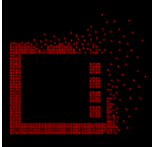
Extra (Rozšíření)



	Input Select (Výběr vstupu)	AUTO/HDMI1/HDMI2/DP	Slouží k výběru vstupního signálu
	Off timer (Časovač vypnutí)	0-24hod.	Slouží k výběru času vypnutí DC
	Image Ratio (Poměr stran obrazu)	Široká/ Aspect / 4:3 / 1:1 / 17"(4:3) / 19"(4:3) / 19"(5:4) / 19"W(16:10) / 21.5"W(16:9) / 22"W(16:10) / 23"W(16:9) / 23.6"W(16:9) / 24"W(16:9)	Slouží k výběru poměru stran obrazu monitoru.
	DDC/CI	Ano nebo ne	Zapnutí nebo vypnutí podpory DDC/CI
	Reset (Vynulovat)	Ano nebo ne	Slouží k obnovení výchozího nastavení nabídky

OSD Setup (Nastavení OSD)



	Language (Jazyk)		Vyberte jazyk OSD
	Timeout (Časový limit)	5-120	Slouží k nastavení doby zobrazení nabídky OSD na obrazovce.
	DP Capacity (Kapacita DP) (Pouze u některých modelů)	1.1/1.2/1.4	Pokud obsah videa DP podporuje DP1.2/1.4, vyberte možnost DP1.2/1.4 pro nastavení Kapacita DP; v opačném případě vyberte DP1.1. Pozor: funkci Adaptive-Sync function podporuje pouze DP1.2/1.4
	H. Position (Vodorovná poloha)	0-100	Slouží k nastavení vodorovné polohy OSD
	V. Position (Svislá poloha)	0-100	Slouží k nastavení svislé polohy OSD
	Transparence (Průhlednost)	0-100	Slouží k nastavení průhlednosti nabídky OSD.
	Break Reminder (Připomenutí přestávky)	zapnuto nebo vypnuto	Připomenutí přestávky, pokud uživatel pracuje souvisle déle než 1 hod.

Indikátor LED

Stav	Barva indikátoru
Režim plného provozu	Bílá
Režim aktivní-vypnuto	Oranžová

Odstraňování problémů

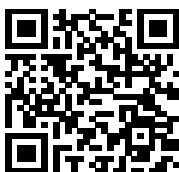
Problém a otázka	Možná řešení
Indikátor LED napájení nesvítí	Zkontrolujte, zda je vypínač zapnutý a zda je napájecí kabel řádně připojen k elektrické zásuvce a k monitoru.
Žádný Obrázek Na Obrazovce	<ul style="list-style-type: none"> • Je napájecí kabel správně připojen? Zkontrolujte připojení napájecího kabelu a zdroj napájení. • Je kabel videa správně připojen? (Připojeno pomocí kabelu VGA) Zkontrolujte připojení kabelu VGA. (Připojeno pomocí kabelu HDMI) Zkontrolujte připojení kabelu HDMI. (Připojeno pomocí kabelu DP) Zkontrolujte připojení kabelu DP. * Vstup VGA/HDMI/DP není u některých modelů k dispozici. • Pokud je zapnuto napájení, restartujte počítač, aby se zobrazila výchozí (přihlašovací) obrazovka. Pokud se zobrazí výchozí obrazovka (přihlašovací), spusťte počítač v použitelném režimu (bezpečný režim pro systém Windows 7/8/10) a potom změňte frekvenci grafické karty. (Viz Nastavení optimálního rozlišení) Pokud se výchozí obrazovka (přihlašovací) nezobrazí, kontaktujte servisní středisko nebo prodejce. • Je na obrazovce zobrazena zpráva „Input Not Supported“ (Nepodporovaný vstup)? Tato zpráva se může zobrazit, když signál z grafické karty přesáhne maximální rozlišení a frekvenci, které dokáže monitor správně zpracovat. Nastavte maximální rozlišení a frekvenci, které dokáže monitor správně zpracovat. • Zkontrolujte, zda jsou nainstalovány ovladače monitoru AOC.
Obrázek je rozmazaný a obsahuje vícenásobné zobrazení	Nastavte ovládací prvky jasu a kontrastu. Stiskněte rychlé tlačítko (AUTO). Zkontrolujte, zda nepoužíváte prodlužovací kabel nebo přepínač. Doporučujeme připojit monitor přímo k výstupnímu konektoru grafické karty na zadní straně.
Obrázek bliká, skáče nebo je v obraze patrné vlnivé vzorování	Přesuňte od monitoru do větší vzdálenosti elektrické spotřebiče, které mohou způsobovat rušení. Použijte maximální obnovovací frekvenci, kterou monitor umožňuje s použitým rozlišením.
Monitor zatuhl v aktivním pohotovostním režimu	Síťový vypínač počítače musí být v poloze „zapnuto“ (ON). Grafická karta (video adaptér) počítače musí být zcela a správně usazená do příslušného slotu na počítači. Zkontrolujte, zda je video kabel monitoru správně připojen k počítači. Prohlédněte video kabel monitoru a zkontrolujte, zda není ohnutý žádný kolík. Proveďte, zda počítač pracuje - stiskněte na klávesnici klávesu CAPS LOCK a sledujte diodu LED CAPS LOCK. Tato dioda LED by se měla po stisknutí klávesy CAPS LOCK buď rozsvítit nebo zhasnout.
Chybí některá ze základních barev (ČERVENÁ, ZELENÁ nebo MODRÁ)	Prohlédněte video kabel monitoru a zkontrolujte, zda není poškozen žádný kolík. Zkontrolujte, zda je video kabel monitoru správně připojen k počítači.
Obrázek na obrazovce nemá správnou velikost nebo není správně vystředěn	Upravte vodorovnou a svislou polohu nebo stiskněte klávesovou zkratku (AUTO).
V obraze jsou barevné poruchy (bílá barva nevypadá jako bílá)	Nastavte barvu RGB nebo zvolte požadovanou barevnou teplotu.
Horizontální nebo vertikální rušení obrazu	Uživatelé systému Windows 7/8/10: vypněte počítač. Nastavte položku CLOCK (FREKVENCE) a FOCUS (ZAOSTRĚNÍ). Stiskněte rychlé tlačítko (AUTO).
Předpisy a servis	Viz informace o předpisech a servisu v příručce na disku CD nebo na stránkách www.aoc.com (na stránkách podpory najdete informace o tom, který model lze zakoupit ve vaší zemi, a informace o předpisech a servisu).

Technické údaje

Obecné specifikace

Panel	Název modelu	AG256FS		
	Zobrazovací systém	Barevný monitor TFT LCD		
	Zobrazitelná velikost obrazu	62,2 cm úhlopříčně		
	Rozteč pixelů	0,2829mm (v) × 0,2802mm (h)		
	Zobrazení barev	16,7 mil. barev		
Jiné	Rozsah horizontální frekvence	30~280kHz(HDMI) 30~440kHz(DP)		
	Velikost vodorovného snímání (max.)	543.168mm		
	Rozsah vertikální frekvence	48~240Hz(HDMI) 48~390Hz(DP)		
	Velikost svislého snímání (max.)	302.616mm		
	Optimální předvolené rozlišení	1920x1080@60Hz		
	Max resolution	1920x1080@240Hz (HDMI) 1920x1080@390Hz* (DP)		
	Technologie Plug & Play	VESA DDC2B/CI		
	Zdroj napájení	100-240V~ 50/60Hz 1.5A		
	Příkon	Typicky (výchozí jas a kontrast)	35W	
		Max. (jas = 100, kontrast =100)	≤95W	
Pohotovostní režim		≤0.5W		
Fyzické vlastnosti	Typ konektoru	HDMIx2/DP/USB UP/USBx4/Earphone		
	Typ signálního kabelu	Odpojitelný		
Ekologie	Teplota	Provozní	0°C~ 40°C	
		Mimo provoz	-25°C~ 55°C	
	Vlhkost	Provozní	10% až 85% (bez kondenzace)	
		Mimo provoz	5% až 93% (bez kondenzace)	
	Nadmořská výška	Provozní	0 ~ 5 000 m (0 ~ 16 404 stop)	
		Mimo provoz	0~ 12 192 m (0~ 40 000 stop)	

*: Přetaktování je dosaženo při rozlišení 1920x1080 při 390 Hz. Pokud během přetaktování dojde k chybě zobrazení, upravte obnovovací frekvenci na 360 Hz.

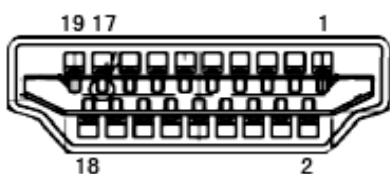


Předvolené režimy zobrazení

STANDARD	ROZLIŠENÍ(±1Hz)	HORIZONTÁLNÍ FREKVENCE (kHz)	VERTIKÁLNÍ FREKVENCE (Hz)
VGA	640x480@60Hz	31.469	59.94
VGA	640x480@67Hz	35	66.667
VGA	640x480@72Hz	37.861	72.809
VGA	640x480@75Hz	37.5	75
VGA	640x480@100Hz	51.08	99.769
VGA	640x480@120Hz	61.91	119.518
DOS MODE	720x400@70Hz	31.469	70.087
DOS MODE	720x480@60Hz	29.855	59.710
SD	720x576@50Hz	31.25	50
SVGA	800x600@56Hz	35.156	56.25
SVGA	800x600@60Hz	37.879	60.317
SVGA	800x600@72Hz	48.077	72.188
SVGA	800x600@75Hz	46.875	75
SVGA	800x600@100Hz	63.684	99.662
SVGA	800x600@120Hz	76.302	119.97
SVGA	832x624@75Hz	49.725	74.551
XGA	1024x768@60Hz	48.363	60.004
XGA	1024x768@70Hz	56.476	70.069
XGA	1024x768@75Hz	60.023	75.029
XGA	1024x768@100Hz	81.577	99.972
XGA	1024x768@120Hz	97.551	119.989
SXGA	1280x1024@60Hz	63.981	60.02
SXGA	1280x1024@75Hz	79.975	75.025
Full HD	1920x1080@60Hz	67.5	60
Full HD	1920x1080@120Hz	135	120
Full HD	1920x1080@144Hz	161.999	144
Full HD	1920x1080@240Hz	274.519	240
Full HD(DP)	1920x1080@270Hz	299.702	270
Full HD(DP)	1920x1080@300Hz	333	300
Full HD(DP)	1920x1080@330Hz	366.3	330
Full HD(DP)	1920x1080@360Hz	403.56	360
Full HD(DP OC)	1920x1080@390Hz	417.6	390

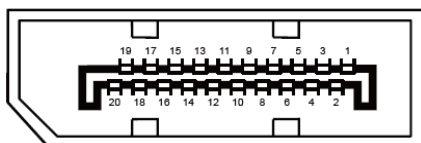
Podle standardu VESA může při výpočtu obnovovací frekvence (frekvence pole) různých operačních systémů a grafických karet dojít k určité chybě (+/-1Hz). Pro zlepšení kompatibility byla nominální obnovovací frekvence tohoto produktu zaokrouhlena. Viz aktuální produkty.

Přiřazení kolíků



19kolíkový kabel signálu pro barevný monitor

Č. kontaktu	Název signálu	Č. kontaktu	Název signálu	Č. kontaktu	Název signálu
1.	TMDS data 2+	9.	TMDS data 0-	17.	DDC/CEC uzemnění
2.	TMDS data 2 stínění	10.	Frekvence TMDS +	18.	Napájení +5V
3.	TMDS data 2-	11.	Stínění frekvence TMDS	19.	Detekce připojení za chodu
4.	TMDS data 1+	12.	Frekvence TMDS -		
5.	TMDS data 1 stínění	13.	CEC		
6.	TMDS data 1-	14.	Vyhrazeno (N.C. v zařízení)		
7.	TMDS data 0+	15.	SCL		
8.	TMDS data 0 stínění	16.	SDA		



20kolíkový kabel signálu pro barevný monitor

Č. kolíku	Název signálu	Č. kolíku	Název signálu
1	ML_Lane 3 (n)	11	GND (zem.)
2	GND (zem.)	12	ML_Lane 0 (p)
3	ML_Lane 3 (p)	13	CONFIG1
4	ML_Lane 2 (n)	14	CONFIG2
5	GND (zem.)	15	AUX_CH(p)
6	ML_Lane 2 (p)	16	GND (zem.)
7	ML_Lane 1 (n)	17	AUX_CH(n)
8	GND (zem.)	18	Detekce připojení za chodu
9	ML_Lane 1 (p)	19	Zpět. DP_PWR
10	ML_Lane 0 (n)	20	DP_PWR

Plug and Play

Funkce Plug & Play DDC2B

Tento monitor disponuje možnostmi VESA DDC2B v souladu s normou VESA DDC. To umožňuje monitoru, aby informoval systém o své identitě, v závislosti na úrovni použité DDC a komunikoval i s dalšími informacemi týkajícími se svých zobrazovacích schopností.

DDC2B představuje obousměrný datový kanál, založený na protokolu I2C. Zařízení si může vyžádat informace EDID přes kanál DDC2B.