



Ръководство на
потребителя на LCD
монитор **AG256FS**

AOC

Безопасност	1
Национални конвенции	1
Захранване	2
Инсталация	3
Почистване	4
Други	5
Настройки	6
Съдържание на опаковката	6
Настройка на стойка и основа	7
Нагласяне ъгъла на гледане	8
Свързване на монитора	9
Монтаж на стена	10
Функция за адаптивно синхронизиране	12
HDR	13
Настройване	14
Бързи клавиши	14
Бързо превключване	15
Ръководство на клавишите в екранното меню (меню)	16
OSD Setting (Настройка на екранното меню)	18
Game Setting (Настройка за игри)	19
Luminance (Осветеност)	21
PIP Setting (Настройка PIP)	23
Color Setup (Настройки на цветовете)	25
Audio	26
Light FX	27
Extra (Допълнителни)	28
OSD Setup (Настройка на екранното меню)	29
LED (светодиоден) индикатор	30
Отстраняване на неизправности	31
Спецификация	33
Общи спецификации	33
Предварително настроени екранни режими	34
Разпределение на изводите	35
Plug and Play	36

Безопасност

Национални конвенции

Конвенциите за условните обозначения, използвани в този документ, се описват в подразделите по-долу.

Забележки, знаци за внимание и предупреждения

В цялото ръководство определени части от текста са придружени от икона и са написани с получер шрифт или в курсив. Тези части съдържат забележки, бележки за внимание и предупреждения и се използват по следния начин:



ЗАБЕЛЕЖКА: ЗАБЕЛЕЖКА съдържа важни сведения, които ще помогнат да използвате по-добре компютърната си система.





ВНИМАНИЕ: ВНИМАНИЕ посочва потенциален риск от повреда на хардуера или загуба на данни и съвет как да избегнете проблема.





ПРЕДУПРЕЖДЕНИЕ: ПРЕДУПРЕЖДЕНИЕ показва възможно телесно нараняване и казва как да се избегне проблемът. Някои предупреждения могат да се появят в алтернативни формати и да не са придружени от икона. В тези случаи конкретното представяне на предупреждението се изисква от съответния регулаторен орган.


Захранване


 Характеристики на захранването трябва да съответстват на посочените на етикета на монитора. Ако не сте сигурни за електрозахранването в сградата, обърнете се към Вашия доставчик или местната електрическа компания.

 Мониторът има щепсел с три крачета, с трети (заземяващ) щифт. Щепселът може да се вкара само в контакт със заземяване като защитна функция. Ако щепселът не съответства на контакта, извикайте електротехник да монтира подходящ контакт или използвайте адаптер за заземяване на уреда. Не премахвайте защитата на заземяващия щепсел.

 Изключете уреда по време на гръмотевична буря или когато няма да го използвате дълго време. Това ще предпази монитора от повреди причинени от свръхнапрежение.

 Не претоварвайте захранващите кабели и удължители. Претоварването може да доведе до пожар или токов удар.

 За гарантиране на надеждно функциониране, използвайте монитора само с одобрени от UL компютри, които имат подходящо конфигурирани куплунги с маркировка 100-240V AC, най-малко 5A.

 Контактът трябва да се намира близо до устройството и да бъде лесно достъпен.

 За използване само с прикрепения захранващ адаптер

Инсталация

! Не поставяйте монитора на нестабилна количка, стойка, триножник, конзола или маса. При падане мониторът може да нарани някого и да се повреди. Използвайте само количка, стойка, триножник, конзола или маса, препоръчани от производителя или продавани заедно с този продукт. Спазвайте указанията на производителя при монтажа и използвайте само препоръчаните от производителя монтажни принадлежности. Манипулирането на продукта и принадлежностите да се извършва внимателно.

! Да не се допуска попадането на предмети в цепките на корпуса. Това може да повреди електрическите контури и да причини пожар или токов удар. Да не се допуска попадане на течности върху монитора.

! Да не се оставя с лицевата част върху пода.

! За закрепване на монитора на стена или шкаф използвайте стойка, одобрена от производителя и следвайте указанията към стойката.

! Около монитора да се остави празно пространство, както е показано по-долу. В противен случай прегряването поради недостатъчна вентилация може да причини пожар или повреда на монитора.


! За да избегнете евентуални щети, например обелване на панела от рамката, уверете се, че мониторът не е наклонен надолу на повече от -5 градуса. Ако максималният ъгъл за наклон надолу от -5 градуса е надвишен, щетите върху монитора няма да бъдат покрити от гаранцията.


По-долу са показани препоръчителните зони за вентилация при монтаж на монитора на стена или на стойка:

Монтаж на стойка




Почистване


 Почиствайте редовно корпуса с навлажнено с вода парче плат.

 При почистване използвайте парче плат или микрофибърна кърпа. Парчето плат трябва да е леко навлажнено и почти сухо. Не позволявайте вода да навлезе в корпуса.



 Да се откачи захранващият кабел преди почистване на продукта.

Други

 Ако усетите странна миризма, звук или дим от продукта, НЕЗАБАВНО изключете захранването и се свържете със сервизния център.

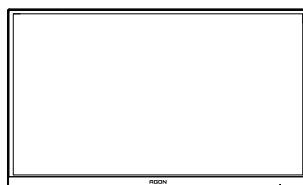
 Уверете се, че процепите за вентилация не са блокирани от масата или завесите.

 Не излагайте монитора на силни вибрации или силни удари при работа.

 Не удряйте и не изпускайте монитора при работа или транспортиране.

Настройки

Съдържание на опаковката



Monitor

*

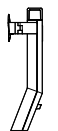


Quick Start Guide

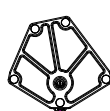
*



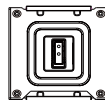
Warranty Card



Stand



Base



Wall Mount Bracket



Screwdriver



Screws



Power Cable

*



DP Cable

*



HDMI Cable

*



USB B-A Cable

*



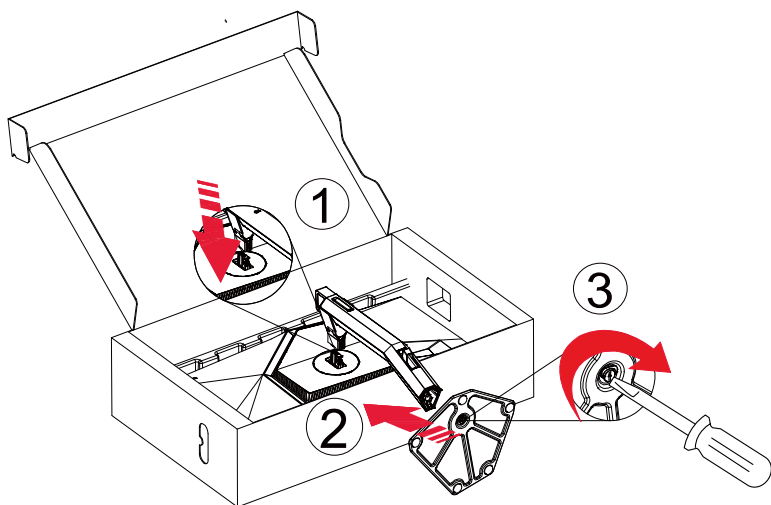
Quick Switch Keypad

* Не всички видове сигнални кабели ще се предоставят за всички региони. За потвърждение се свържете с местния дилър или филиал на AOC.

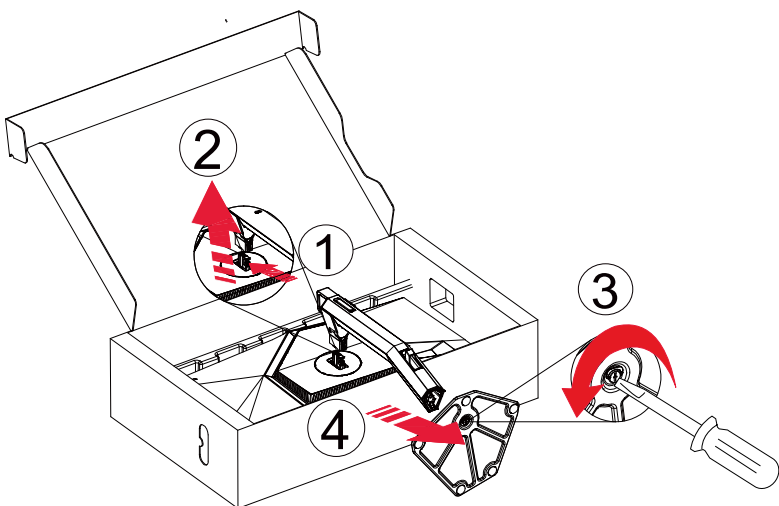
Настройка на стойка и основа

Регулирайте или отстранете основата като следвате стъпките по-долу.

Монтаж:



Отстраняване:



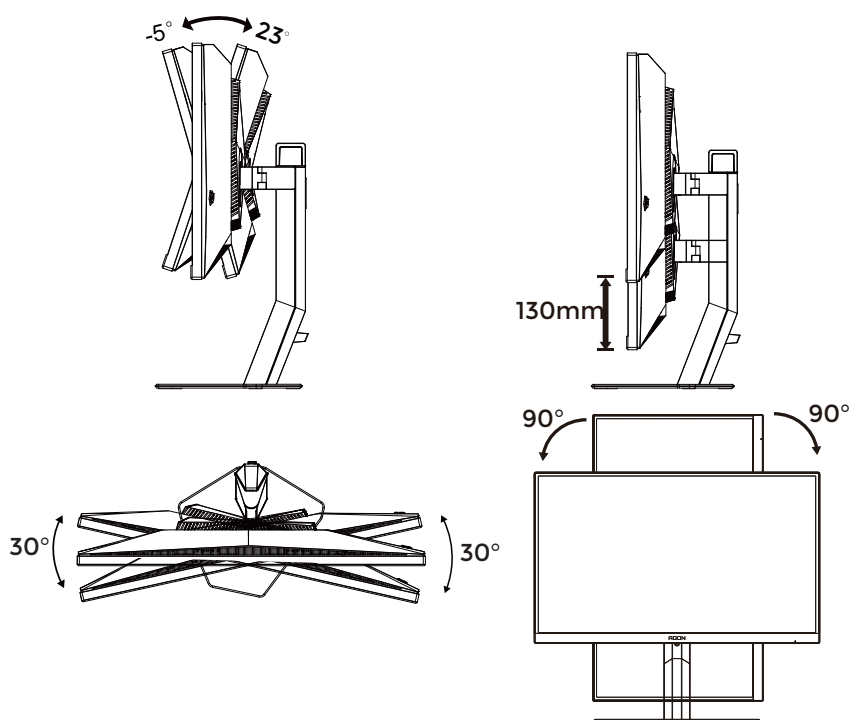
* Дизайнът на дисплея може да се различава от този на илюстрациите.

Нагласяне ъгъла на гледане

За оптимални резултати при гледане се препоръчва да гледате първо в монитора, след което да регулирате ъгъла му според предпочитанията си.

Придържайте стойката, за да не преобърнете монитора при промяна на ъгъла.

Можете да промените ъгъла на монитора по следния начин.



ЗАБЕЛЕЖКА:

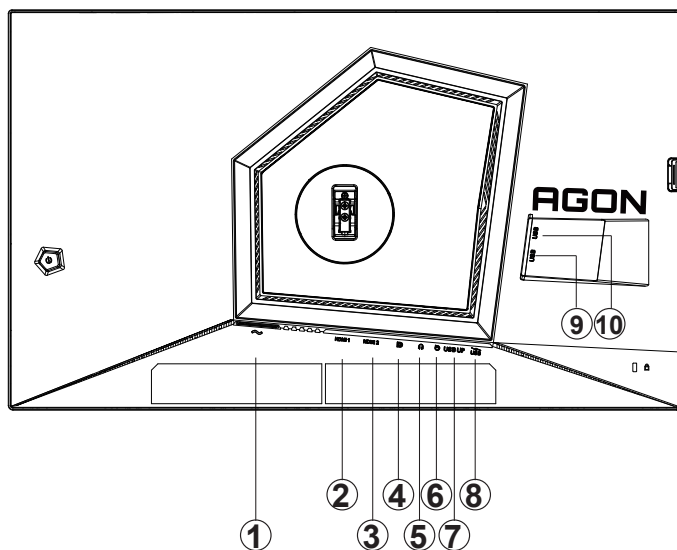
Не пипайте екрана при промяна на ъгъла. Докосването на LCD екрана може да го повреди.

Предупреждение:

1. За да избегнете евентуални щети по екрана, като обелване на панела, уверете се, че мониторът не е наклонен на повече от -5 градуса надолу.
2. Не натискайте екрана, докато регулирате ъгъла на монитора. Хващайте само рамката.

Свързване на монитора

Кабелни връзки на гърба на монитора



1. Захранване
2. HDMI1
3. HDMI2
4. DP
5. Слушалки
6. Клавиатура с бързо превключване
7. USB 3.2 Gen1 в права посока
8. USB 3.2 Gen1 в обратна посока + бързо зареждане
9. USB 3.2 Gen1 в обратна посока
10. USB 3.2 Gen1 в обратна посока

Свързване с компютър

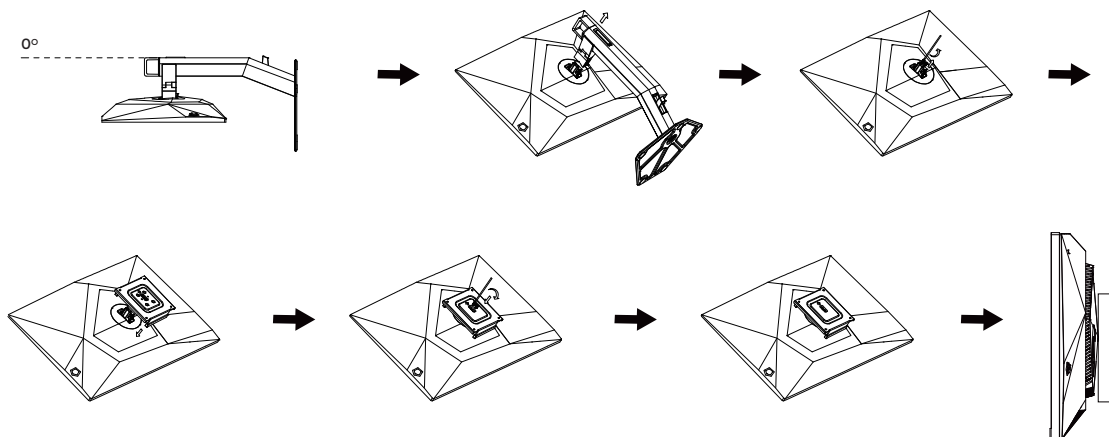
1. Свържете добре захранващия кабел в задната част на дисплея.
2. Изключете компютъра и извадете захранващия му кабел.
3. Свържете сигналния кабел на дисплея към видеоконектора на Вашия компютър.
4. Включете захранващия кабел на вашия компютър и дисплея в близка електрическа розетка.
5. Включете своя компютър и дисплея.

Ако мониторът показва изображение, инсталирането е завършено. Ако не видите изображение, вижте „Отстраняване на неизправности“.

За да защитите оборудването, винаги изключвайте компютъра и LCD монитора преди свързване.

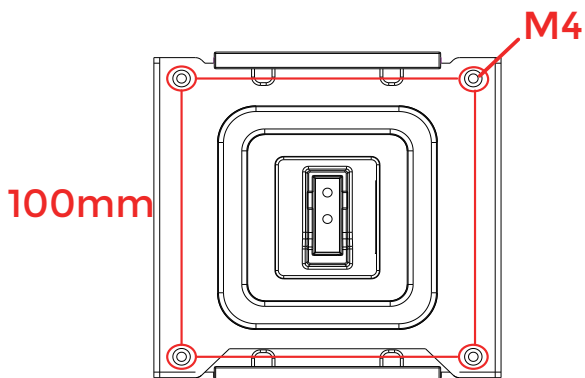
Монтаж на стена

Подготовка за инсталирате допълнителна монтиране на стена Arm.

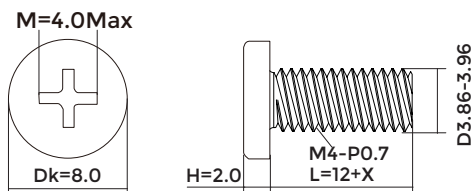



Този монитор може да бъде прикрепен към стената монтажното рамо закупите отделно. Изключвайте захранването преди тази процедура. Следвайте тези стъпки:

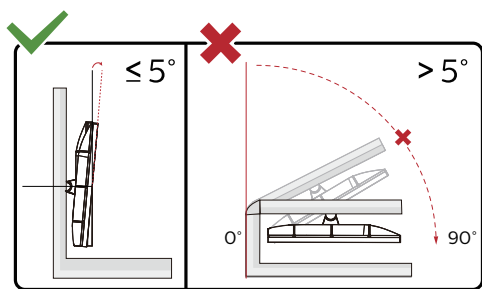
1. Махнете основата.
2. Следвайте инструкциите на производителя, за да сглобите рамото за монтаж на стена.
3. Поставете рамото за монтаж на стена отзад на монитора. Наместете дупките на рамото спрямо дупките отзад на монитора.
4. Свържете отново кабелите. Погледнете инструкцията за употреба, която идва с допълнителното рамо за монтаж на стена, за да видите инструкциите за прикачването му към стената.



Технически характеристики на винтове за окачване на стена: M4*(12+X) mm (X = дебелина на стойката за стенен монтаж)



 Отбелязва: монтаж по стандарта VESA дупки не са достъпни за всички модели, моля консултирайте се с доставчика на оборудването или официална служба на AOC.



* Дизайнът на дисплея може да се различава от този на илюстрациите.

Предупреждение:

1. За да избегнете евентуални щети по екрана, като обелване на панела, уверете се, че мониторът не е наклонен на повече от -5 градуса надолу.
2. Не натискайте екрана, докато регулирате ъгъла на монитора. Хващайте само рамката.

Функция за адаптивно синхронизиране

1. Функцията за адаптивно синхронизиране работи с DP/HDMI
2. Съвместима видеокарта: Списъкът с препоръки е като показания по-долу. Можете да го видите като посетите www.AMD.com

Графични карти

- Radeon™ RX Vega series
- Radeon™ RX 500 series
- Radeon™ RX 400 series
- Radeon™ R9/R7 300 series (R9 370/X, R7 370/X, R7 265 освен)
- Radeon™ Pro Duo (2016)
- Radeon™ R9 Nano series
- Radeon™ R9 Fury series
- Radeon™ R9/R7 200 series (освен R9 270/X, R9 280/X)

Процесори

- AMD Ryzen™ 7 2700U
- AMD Ryzen™ 5 2500U
- AMD Ryzen™ 5 2400G
- AMD Ryzen™ 3 2300U
- AMD Ryzen™ 3 2200G
- AMD PRO A12-9800
- AMD PRO A12-9800E
- AMD PRO A10-9700
- AMD PRO A10-9700E
- AMD PRO A8-9600
- AMD PRO A6-9500
- AMD PRO A6-9500E
- AMD PRO A12-8870
- AMD PRO A12-8870E
- AMD PRO A10-8770
- AMD PRO A10-8770E
- AMD PRO A10-8750B
- AMD PRO A8-8650B
- AMD PRO A6-8570
- AMD PRO A6-8570E
- AMD PRO A4-8350B
- AMD A10-7890K
- AMD A10-7870K
- AMD A10-7850K
- AMD A10-7800
- AMD A10-7700K
- AMD A8-7670K
- AMD A8-7650K
- AMD A8-7600
- AMD A6-7400K

HDR

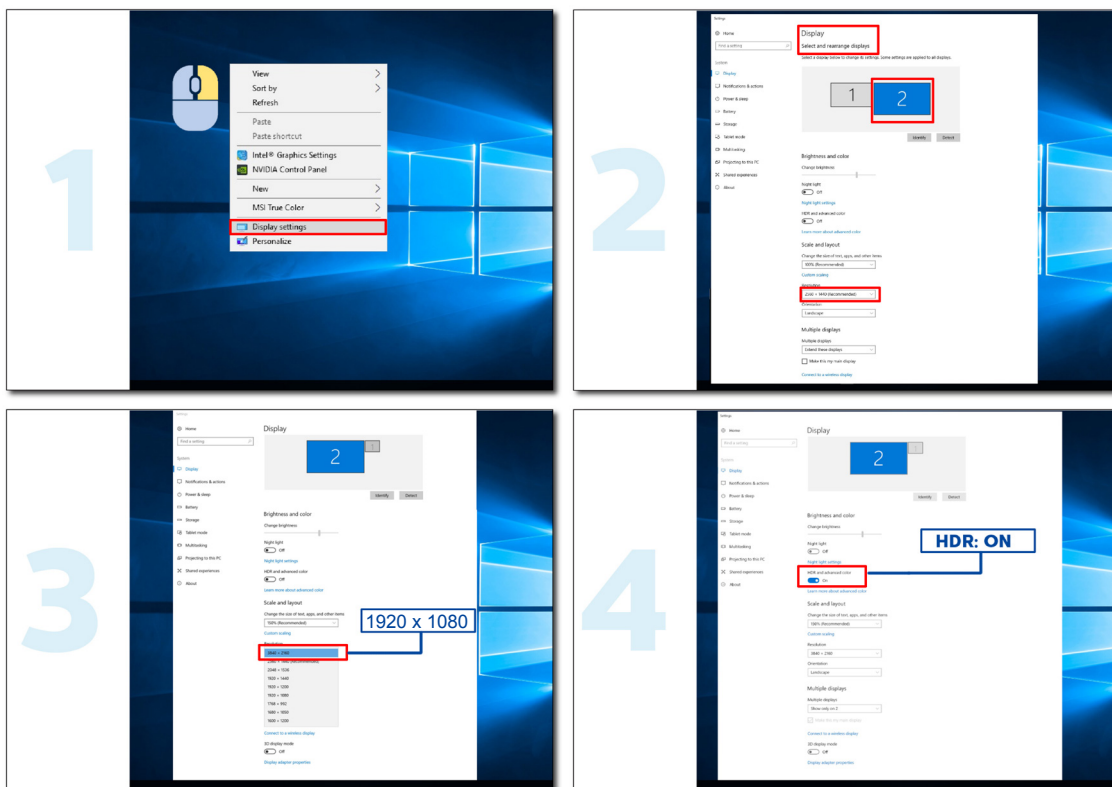
Има съвместимост с входен сигнал във формат HDR10.

Дисплеят може автоматично да

активира HDR функцията, ако плейърът и съдържанието са съвместими. Свържете се с производителя на устройството и доставчика на съдържанието за информация относно съвместимостта между Вашето устройство и съдържанието. Изберете "ИЗКЛ." за HDR функцията, когато не се нуждаете от автоматично активиране на функцията.

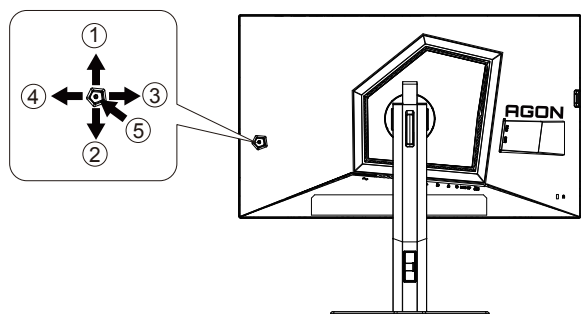
Чрсыхцър:

1. Не е необходима специална настройка за DisplayPort/HDMI интерфейс във версии WIN10 или по-ниски (по-стари) от V1703.
2. Достъпен е само HDMI интерфейс, а DisplayPort интерфейсът не може да функционира във версия WIN10 V1703.
3. 3840x2160 при 50Hz/60Hz не се препоръчва за използване в компютри само за UHD плейър или Xbox/PS4-Pro.
 - a. Разделителната способност на екрана е 1920*1080.
 - b. След влизане в приложението, най-добрият HDR ефект може да се постигне, когато се промени разделителната способност на 1920*1080 (ако е налична).



Настройване

Бързи клавиши



1	Източник/Нагоре
2	Надолу
3	Режим Игри/Вляво
4	Надясно
5	Захранване/Меню/Вход

Захранване/Меню/Вход

Натиснете бутона Power (Захранване) за включване на монитора.

Ако няма екранно меню, натиснете, за да покажете екранното меню или да потвърдите избора. Натиснете за около 2 секунди, за да изключите монитора.

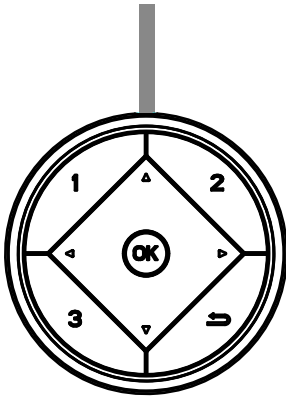
Режим Игри/Вляво

Когато няма екранно меню, натиснете клавиша Вляво, за да отворите функцията за режима за игри. После натиснете клавиша Вляво или Вдясно, за да изберете игрови режим (FPS1, FPS2, FPS3, RTS, Racing (Състезание), Gamer 1 (Играч 1), Gamer 2 (Играч 2) или Gamer 3 (Играч 3)) въз основа на различните типове игри.

Източник/Нагоре

Когато екранното меню е затворено, натиснете бутона Източник за функцията за избор на източник.

Бързо превключване



Когато няма екранно меню, натиснете бутона ◀, за да отворите функция на режим за игри, след което натиснете клавиша ◀ или ▶, за да изберете режим за игри (FPS, RTS, Състезание, Играч 1, Играч 2 или Играч 3) в зависимост от различните видове игри.



Когато няма екранно меню, натиснете бутона ▶, за да активирате лентата за настройка Управление на сенките. Натиснете ◀ или ▶, за да регулирате контраста за ясна картина.
Menu/OK

Когато няма екранно меню, натиснете, за да отворите екранното меню и да потвърдите избора.



Когато екранното меню е затворено, натискането на бутона ▲ е равносилно на функцията на бърз клавиш Източник.



Където няма екранно меню, натиснете бутона Dial Point (Двойна точка), за да покажете/скриете Dial Point (Двойна точка).

1:

Натиснете бутона 1, за да изберете режим Играч 1

2:

Натиснете бутона 2, за да изберете режим Играч 2

3:

Натиснете бутона 3, за да изберете режим Играч 3

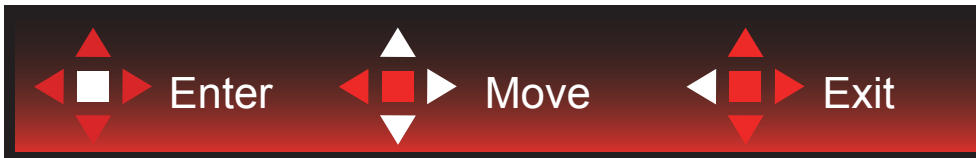


Натиснете, за да излезете от екранното меню.

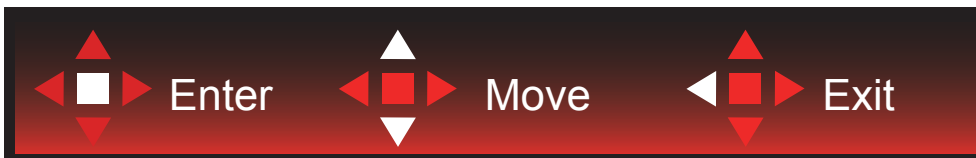
Ръководство на клавишите в екранното меню (меню)



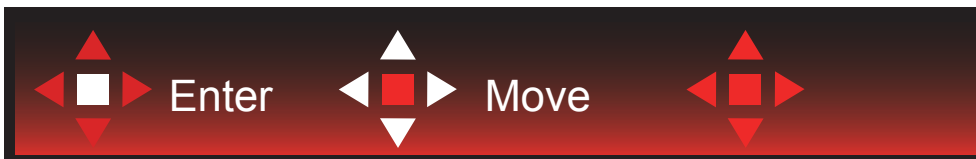
Enter: Използвайте клавиша Enter за влизане в следващото ниво на екранното меню
Преместване: Използвайте стрелка Наляво/Нагоре/Надолу, за да се движите в опциите на екранното меню
Изход: Използвайте стрелка Надясно за изход от екранното меню



Enter: Използвайте клавиша Enter за влизане в следващото ниво на екранното меню
Преместване: Използвайте стрелка Надясно/Нагоре/Надолу, за да се движите в опциите на екранното меню
Изход: Използвайте стрелка Наляво за изход от екранното меню



Enter: Използвайте клавиша Enter за влизане в следващото ниво на екранното меню
Преместване: Използвайте стрелка Нагоре/Надолу, за да се движите в опциите на екранното меню
Изход: Използвайте стрелка Наляво за изход от екранното меню



Преместване: Използвайте стрелка наляво/надясно/нагоре/надолу, за да се движите в опциите на екранното меню



Изход: Използвайте стрелка наляво за изход от екранното меню до предишно ниво на екранното меню
Enter: Използвайте стрелка надясно за влизане в следващото ниво на екранното меню
Избор: Използвайте стрелка нагоре/надолу, за да се движите в опциите на екранното меню



Enter: Използвайте клавиша Enter, за да приложите настройка на екранното меню
Избор: Използвайте стрелка надолу, за да се регулирате настройката на екранното меню



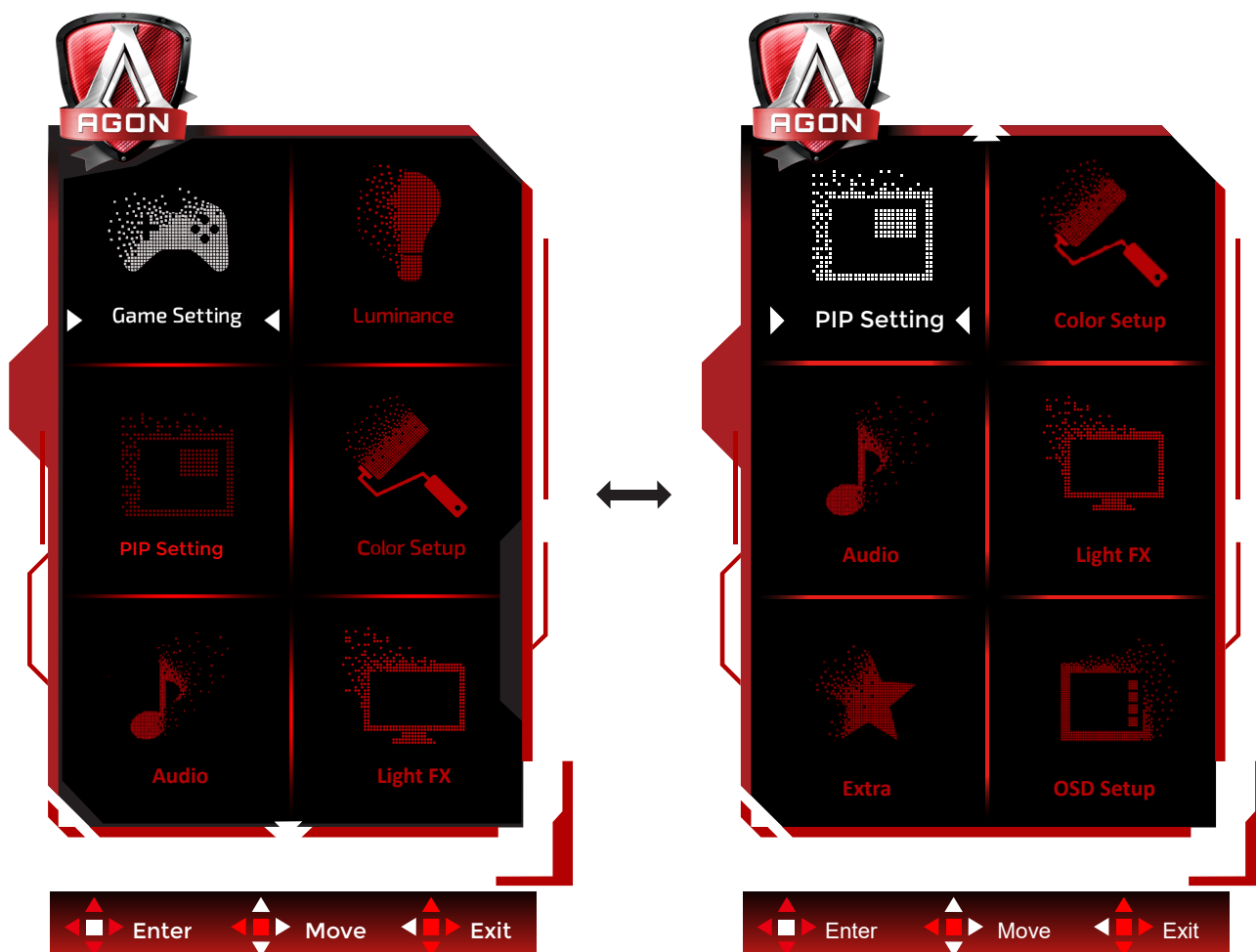
Избор: Използвайте стрелка нагоре/надолу, за да се регулирате настройката на екранното меню



Enter: Използвайте клавиша Enter за изход от екранното меню до предишно ниво на екранното меню
Избор: Използвайте стрелка наляво/надясно, за да се регулирате настройката на екранното меню

OSD Setting (Настройка на екранното меню)

Основни и прости инструкции върху клавишите за управление




- 1). Натиснете бутона MENU (МЕНЮ), за да активирате прозореца на екранното меню.
- 2). Следвайте ръководството за клавишите, за да се движите или за да изберете (регулирате) настройките на екранното меню.
- 3). Функция за заключване/отключване на екранното меню: За заключване или отключване на екранното меню, натиснете и задръжте бутона Надолу за 10 секунди, докато функцията на екранното меню не е активна.

Забележка:

- 1). Ако продуктът има само един вход за сигнал, елементът „Input Select“ (Избор на вход) е забранен за конфигуриране.
- 2). ECO режими (освен Standard mode (Стандартен режим)) и DCR за тези четири състояния за тези четири състояния - само едно може да е активно.

Game Setting (Настройка за игри)



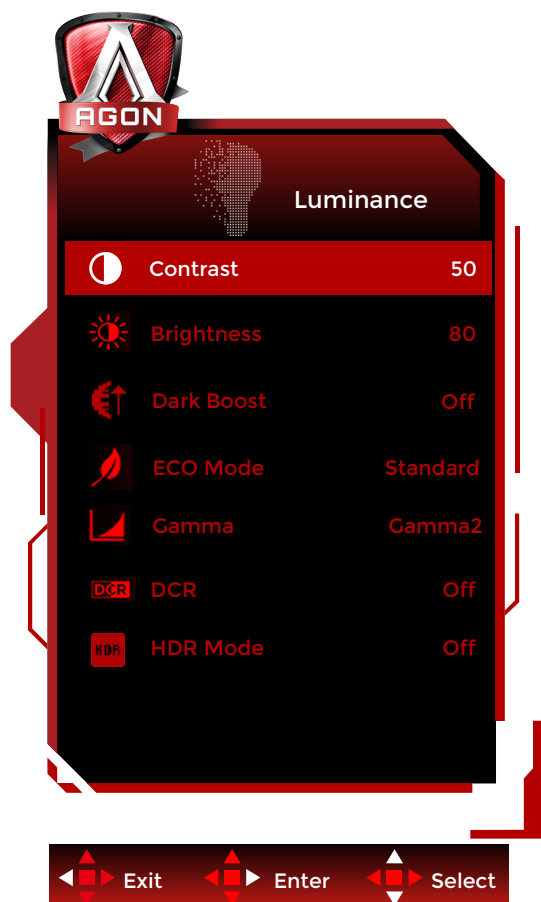
	Game Mode (Режим за игри)	FPS1	За игри FPS1/FPS2/FPS3 (Стрелба от първо лице). Подобрява детайлите на нивата на черното в тъмните теми.
		FPS2	
		FPS3	
		RTS	За RTS (Стратегия в реално време). Подобрява качеството на изображението.
		Racing (Състезание)	За състезателни игри. Предоставя най-бързото време за отговор и висока наситеност на цветовете.
		Gamer 1 (Играч 1)	Предпочитанията на потребителя, записани като Gamer 1 (Играч 3).
		Gamer 2 (Играч 1)	Предпочитанията на потребителя, записани като Gamer 2 (Играч 3).
		Gamer 3 (Играч 1)	Предпочитанията на потребителя, записани като Gamer 3 (Играч 3).
		Off (изкл.):	Няма оптимизация от режима за игри.
	Shadow Control (Управление на сенките)	0-20	Настройката по подразбиране на Shadow Control (Управление на сенките) е 0, тогава крайният потребител може да регулира от 0 до 20 или 0 за увеличаване на контраста за по-ясна картина. 1. Ако картината е прекалено тъмна, за да се виждат ясно детайлите, регулирайте от 0 до 20 за по-ясна картина. 2. Ако картината е прекалено бяла, за да се виждат ясно детайлите, регулирайте от 20 до 0 за по-ясна картина.
	Game Color (Цвят при игри)	0-20	Цвят при игри ще предостави нива 0-20 за регулиране на наситеността за по-добра картина

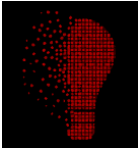
Sniper Scope	Off (изкл.)/ 1.0/1.5/2.0	Увеличете локално за по-лесно прицелване по време на стрелба.
MBR	0-20	MBR (Намаляване на замъгляване от движение) Предоставя 0-20 нива на регулиране за намаляване на замъгляването от движение. Забележка: 1. Функцията MBR може да се регулира, когато функцията Adaptive-Sync (Адаптивно синхронизиране) е изключена, ниско забавяне на входен сигнал е включено и скоростта на опресняване е $\geq 75\text{Hz}$. 2. Яркостта на екрана ще намалее, когато стойността на настройката се увеличи.
MBR Sync (MBR синхронизиране)	Off (изкл.)/On (Вкл.)	Забранете или разрешете MBR синхронизиране (Премахване на замъгляването при движение) Забележка: Функцията MBR синхронизиране може да се регулира, когато Adaptive-Sync(Адаптивно синхронизиране) е On (Вкл.) и скоростта на опресняване е $\geq 75\text{Hz}$.
Adaptive-Sync	вкл. или изкл.	Забранете или разрешете Adaptive-Sync.
Overdrive (Ускоряване)	Weak (Слабо)	Регулира времето за реакция.
	Medium (Средно)	
	Strong (Силно)	
	Boost(Тласък)	
	Off (Изкл.)	
Low input Lag (Забавяне при ниско качество на входния сигнал)	On (Вкл.)/Off (изкл.)	Изключете буфера, за да намалите забавянето на входния сигнал
QuickSwitch LED	On (Вкл.)/Off (изкл.)	Забранете или разрешете QuickSwitch LED
Frame Counter (Брояч на кадрите)	Off (Изкл.)/ Right-Up (Вдясно - горе)/ Right-Down(Вдясно - долу)/Left-Down (Вляво - долу)/ Left-Up (Вляво - горе)	Показване на вертикалната честота в избрания ъгъл (Функцията брояч на кадри работи само с видеокарта AMD.)
OverClock (Овърклок)	вкл. или изкл.	Включване или изключване на Овърклок.

ЗАБЕЛЕЖКА:

1. Когато опцията HDR режим в Настройка на образа не е изключена, Управление на сенките и Цвят при игра не може да се регулират.
2. Когато опцията HDR в Настройка на образа не е изключена, Режим "Игра", Управление на сенките и Цвят при игра, MBR и Усилване в Овердрайв не може да се регулират или избрат.
3. Когато Color Gamut (Цветова гама) под Color Setup (Настройки на цветовете) е sRGB, елементите Shadow Control (Управление на сенките) и Game Color(Цвят при игри) под Game Setting (Настройка за игри) не могат да се регулират.

Luminance (Осветеност)



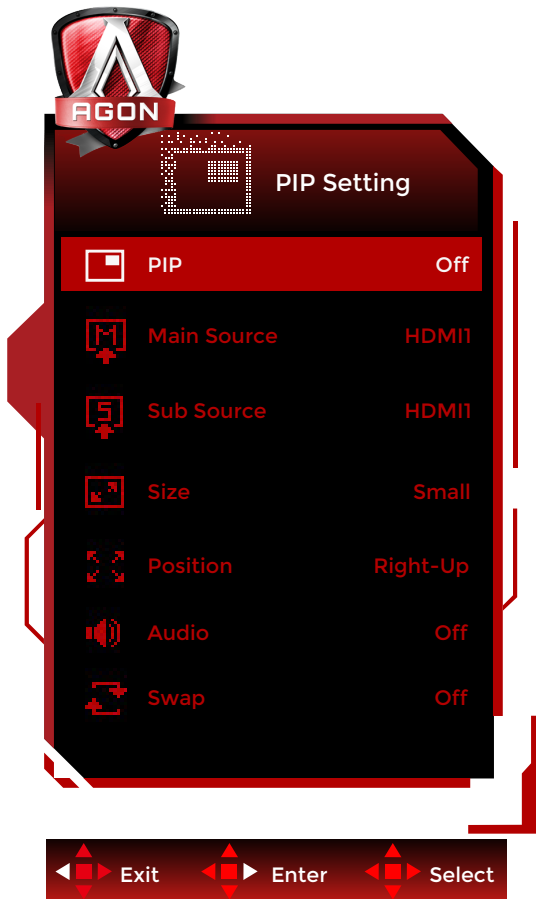
	Contrast (Контраст)	0-100	Контраст от дигиталния регистър.
	Brightness (Яркост)	0-100	Backlight Adjustment (Регулиране на подсветка)
	Dark Boost (Усилване на тъмните зони)	Off (изкл.) / Level 1(Ниво 1) / Level 2(Ниво 2) / Level 3(Ниво 3)	Подобреете детайлите на екрана в тъмните или ярките зони, за да регулирате яркостта в ярките зони и да гарантирате, че не са твърде наситени.
	Eco mode (Икономичен режим)	Standard (Стандарт)	Standard Mode (Стандартен режим)
		Text (Текст)	Text Mode (Текстов режим)
		Internet (Интернет)	Режим за интернет
		Game (Игра)	Game Mode (Режим за игри)
		Movie (Филм)	Режим за филми
		Sports (Спорт)	Режим за спорт.
		Reading (четене)	Режим за четене
	Gamma (Гама)	Uniformity	Режим за Uniformity
		Gamma 1 (Гама 1)	Настройване за Gamma 1 (Гама 1)
		Gamma 2 (Гама 2)	Регулиране на Gamma 2
	Gamma 3 (Гама 3)	Регулиране на Gamma 3	
DCR	Off (Изкл.)/On (Вкл.)	Включване или изключване на DCR.	


	HDR	Off / DisplayHDR / HDR Picture / HDR Movie / HDR Game	Задайте HDR профила според изисквания си за употреба. Забележка: Когато се открие HDR съдържание, опцията HDR ще се покаже за настройка.
	HDR Mode	Off / HDR Picture / HDR Movie	Оптимизират се цветът и контрастът на картината за симулиране на HDR ефект. Забележка: Когато HDR съдържание не бъде открито, опцията за режим HDR ще бъде показана за настройка.

ЗАБЕЛЕЖКА:

1. Когато опцията HDR режим в Настройка на образа не е изключена, Контраст, Усилване на тъмните зони, Икономичен режим и Гама не може да се регулират.
2. Когато опцията HDR в Настройка на образа не е изключена, елементите в Осветеност не може да се регулират.
3. Когато Color Gamut (Цветова гама) под Color Setup (Настройки на цветовете) е sRGB, елементите Contrast (Контраст), Dark Boost (Усилване на тъмните зони), Eco mode (Икономичен режим), Gamma (Гама) и режим HDR/ HDR не могат да се регулират.

PIP Setting (Настройка PIP)



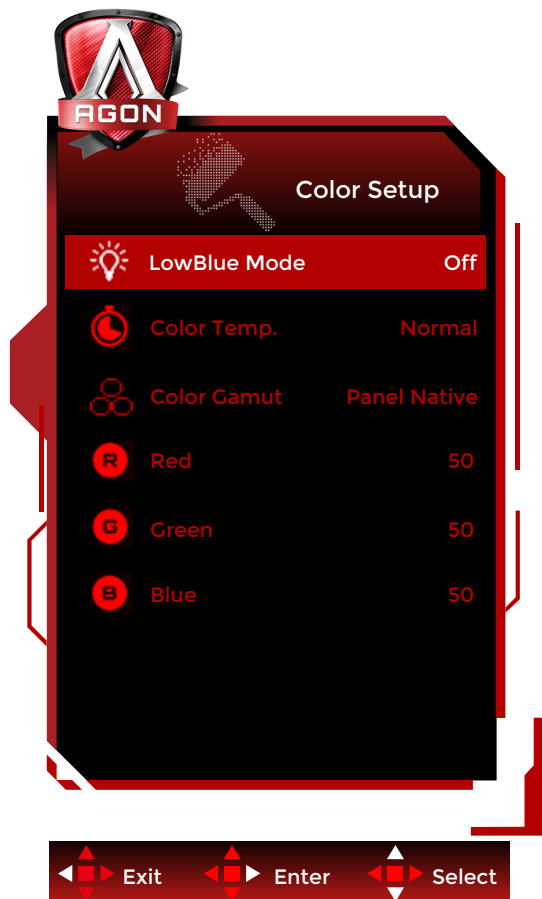
	PIP	Off (ИЗКЛ.) / PIP / PBP	Забранява или разрешава PIP или PBP.
	Main Source (Основен източник)		Изберете основен източник на екрана.
	Sub Source (Втори източник)		Изберете втори източник на екрана.
	Size (Размер)	Small (Малък)/Middle (Среден)/Large (Голям)	Изберете размер на екрана
	Position (Позиция)	Right-up (Горе вдясно)	Задаване на местоположение на екрана.
		Right-down (Долу вдясно)	
		Left-up	
		Left-down	
Audio (Аудио)	On (Вкл.): PIP аудио	Забрана или разрешаване на Audio Setup (Аудио настройка).	
	Off (Изкл.): Осн. аудио		
Swap (Прехвърляне)	On (Вкл.): Прехвърляне	Прехвърляне на източника на сигнал на екрана.	
	Off (Изкл.): Няма действие		

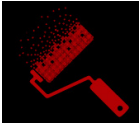
ЗАБЕЛЕЖКА:

- 1). Когато HDR под Brightness (Яркост) е в незатворено състояние, всички елементи под PIP setting (Настройка PIP) не могат да се регулират.
- 2). Настройката на цвета на екранното меню важи само за основния екран, така че основният екран и вторият екран може да са с различни цветове.
- 3). Когато е разрешена функцията PBP/PIP, показателите на основния екран/втория екран, входният източник е показан в следната таблица:

PIP/PBP		Main source		
		HDMI1	HDMI2	DP
Sub -source	HDMI1	V	V	V
	HDMI2	V	V	V
	DP	V	V	V

Color Setup (Настройки на цветовете)

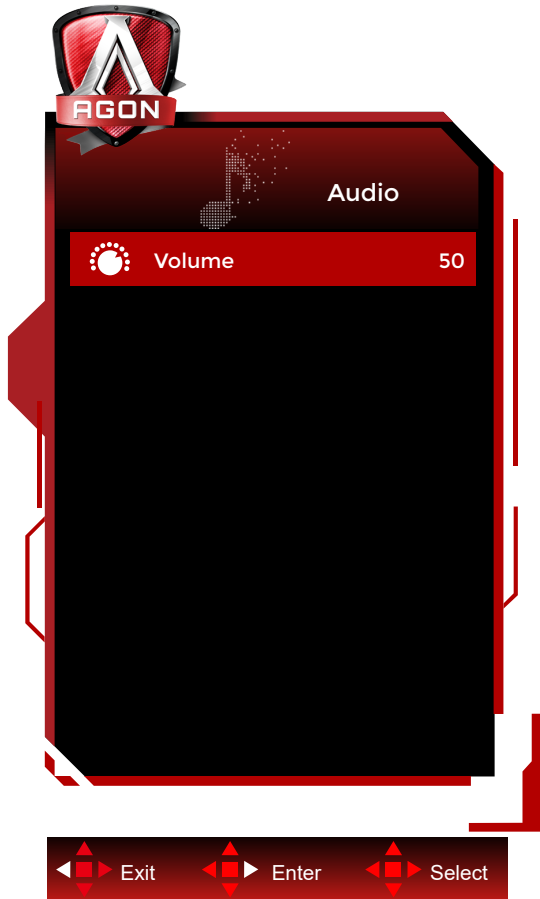



	LowBlue Mode (Режим LowBlue)	Off (Изкл.)/ Multimedia (Мултимедия)/ Internet (Интернет)/ Office (Офис)/ Reading (Четене)		Намалете вълната на синята светлина като управлявате цветовете температура.
	Color Temp. (Цветова температура)	Warm (Топли цветовете)		Връща топла температура на цветовете от EEPROM.
		Normal (Нормален режим)		Връща нормална температура на цветовете от EEPROM.
		Cool (Студени цветовете)		Връща студена температура на цветовете от EEPROM.
		User (Потребител)	Red (Червено)	Усилване на червеното от дигиталния регистър.
			Green (Зелено)	Усилване на зеленото от дигиталния регистър.
			Blue (Синьо)	Усилване на синьото от дигиталния регистър.
	Red (Червено)		0-100	Усилване на червеното от дигиталния регистър.
Green (Зелено)		0-100	Усилване на зеленото от дигиталния регистър.	
Blue (Синьо)		0-100	Усилване на синьото от дигиталния регистър.	

ЗАБЕЛЕЖКА:

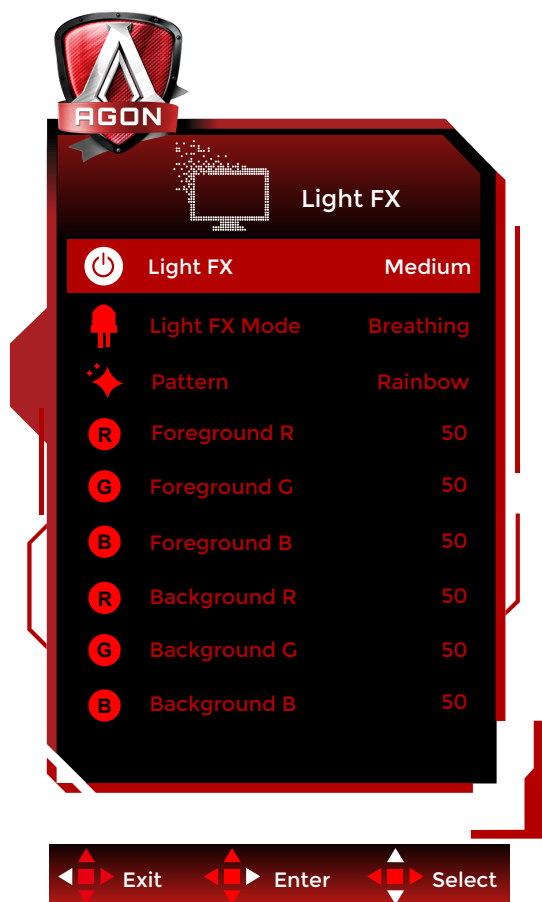
1. Когато опцията HDR режим или HDR в Настройка на образа не е изключена, елементите в Настройка на цветовете не може да се регулират.
2. Когато Color Gamut (Цветова гама) е sRGB, елементите под Color Setup (Настройки на цветовете) не могат да се регулират.


Audio



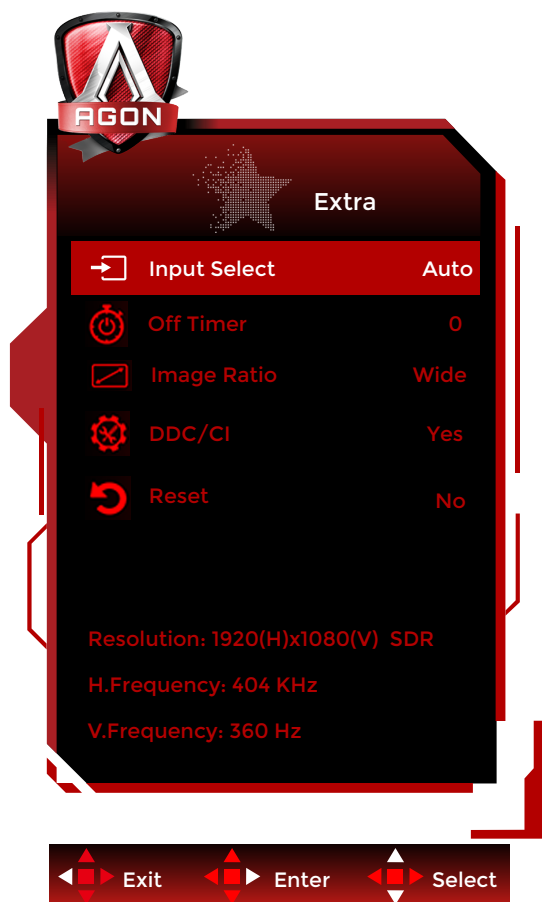
	Сила на звука	0-100	Регулиране на настройката за сила на звука
---	---------------	-------	--

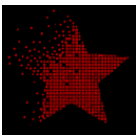
Light FX



	Light FX	Off / Low / Medium / Strong	Изберете интензитета на Light FX.
	Light FX режим	Аудио1 / Аудио2 / Статично / Почистване на тъмни точки / Градиентно отместване / Spread Fill / Капково запълване / Разпръскване на капково запълване / дишане / Изчистване на светлинна точка / Мащабиране / Дъга / Вълна /Флашинг / Демо	Избор на Light FX режим
	Шарка	Red / Green / Blue / Дъга/ Потребителски	Избор на шарка Light FX
	Преден план R	0-100	Потребителят може да регулира цвета на предния план Light FX, когато настройката Шарка е потребителска.
	Преден план G		
	Преден план B		
	Фон R	0-100	Потребителят може да регулира цвета на фона Light FX, когато настройката Шарка е потребителска.
Фон G			
Фон B			

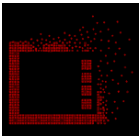
Extra (Допълнителни)



	Input Select (Избор на входен сигнал)	AUTO/HDMI1/HDMI2/DP	Избор на източник на входен сигнал
	Off timer (Таймер за изключване)	0-24 часа	Избор на време за изключване на захранването
	Image Ratio (Пропорции на картината)	Wide (Широк)/ Пропорции / 4:3 / 1:1 / 17"(4:3) / 19"(4:3) / 19"(5:4) / 19"W(16:10) / 21.5"W(16:9) / 22"W(16:10) / 23"W(16:9) / 23.6"W(16:9) / 24"W(16:9)	Изберете пропорции на изображението за показване.
	DDC/CI	да или не	ВКЛ./ИЗКЛ. на DDC/CI поддръжка
	Reset (Нулиране)	да или не	Нулиране на менюто към стойностите по подразбиране.

OSD Setup (Настройка на екранното меню)



	Language (Език)		Избор на език на екранното меню.
	Timeout (Време за изчакване)	5-120	Настройка на интервала на екранното меню.
	DP Capability (съвместимост)	1.1/1.2/1.4	обърнете внимание, че само DP1.2/DP1.4 поддържа функцията за свободно синхронизиране
	H. Position (Хориз. позиция)	0-100	Променя хоризонталното положение на екранното меню.
	V. Position (Верт. позиция)	0-100	Променя вертикалното положение на екранното меню.
	Transparence (Прозрачност)	0-100	Променя прозрачността на екранното меню.
	Break Reminder (Напомняне за почивка)	вкл. или изкл.	Напомняне за почивка, ако потребителят работи непрекъснато повече от 1 ч.

Забележка:

Ако DP видеосъдържанието поддържа DP1.2/DP1.4, изберете DP1.2/DP1.4 за DP способност; в противен случай изберете DP1.1.

LED (светодиоден) индикатор

Състояние	Цвят на индикатора
Режим на пълно захранване	Бял
Режим активно изкл.	Оранжево

Отстраняване на неизправности

Проблем и въпрос	Възможни решения
Индикаторът на захранването не свети	Проверете дали ключът на захранването е Вкл. и дали захранващият кабел е правилно свързан към заземен контакт и към монитора.
На екрана Няма Изображения	<ul style="list-style-type: none"> • Захранващият кабел правилно ли е свързан? Проверете свързването на кабела и захранването. • Видеокабелът правилно ли е свързан? (Връзка през VGA кабел) Проверете кабелния конектор VGA. (Връзка през HDMI кабел) Проверете кабелния конектор HDMI. (Връзка през DP кабел) Проверете кабелния конектор DP. * VGA/ HDMI/DP вход не е налично на всички модели. • Ако захранването е включено, рестартирайте компютъра, за да видите началния екран (екрана за вход). Ако началният екран (за регистриране) се появи, стартирайте подходящ режим за компютъра (safe mode-безопасен режим за Windows 7/8/10), след това сменете честотата на видеокартата. (Вижте задаване на оптимална разделителна способност) Ако началният екран (за регистриране) не се появи, свържете се със сервизния център или търговеца. • Виждате ли съобщение "Input Not Supported" (Входният сигнал не се поддържа) на екрана? Това съобщение се извежда, ако сигналът от видеокартата превишава максималните стойности на разделителна способност и честотата, с които може да работи мониторът. Задайте максималната разделителна способност и честота, с които да работи мониторът. • Уверете се, че са инсталирани драйвери на монитора на AOC.
Картината е размита и има проблеми с раздвояване на образа	<p>Регулирайте бутоните за контраста и яркостта. Натиснете бърз клавиш (AUTO) (АВТ.). Уверете се, че не ползвате удължител или разпределителна кутия. Препоръчваме мониторът да е включен директно към изходния конектор на видеокартата.</p>
Картината подскача, трепти или в нея се появяват вълни.	<p>Отдалечете електрическите устройства, които могат да причинят смущения възможно най-далече от монитора. Използвайте максималната честота на обновяване, достъпна за монитора или за използваната разделителна способност.</p>
Мониторът блокира в активен режим Изкл	<p>Ключът за захранването на компютъра трябва да бъде в положение ON (ВКЛ.). Видеокартата на компютъра трябва да е плътно вкарана в гнездото. Уверете се, че видео кабелът на монитора е правилно свързан към компютъра. Проверете дали в конекторите на видео кабела на монитора няма огънати крачета. Проверете дали компютърът работи, като натиснете клавиш CAPS LOCK на клавиатурата и наблюдавате индикатора CAPS LOCK. Индикаторът трябва да светва или изгасва при натискане на клавиш CAPS LOCK.</p>
Липсва Един От Основните Цветове (червено, зелено или синьо)	<p>Проверете дали в конекторите на видео кабела на монитора няма повредени крачета. Уверете се, че видео кабелът на монитора е правилно свързан към компютъра.</p>
Образът На екрана Не е Центриран Или Оразмерен Правилно	<p>Нагласете вертикалната и хоризонтална позиция или натиснете бързия клавиш (AUTO).</p>
Картината Има Цветови Дефекти (Бялото Не Изглежда Бяло)	<p>Регулирайте RGB цвета или изберете желаната цветова температура.</p>
Хоризонтални Или Вертикални Смущения На екрана	<p>Използвайте режим на изключване на Windows 7/8/10 за регулиране на CLOCK (ЧЕСТОТА) и FOCUS (ФАЗА). Натиснете бърз клавиш (AUTO) (АВТ.).</p>

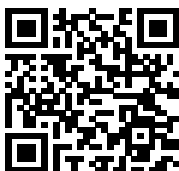
Регламент и обслужване	Моля, вижте Информация за регламент и обслужване в ръководството на компактдиска или на www.aos.com , (за да намерите модела, който купувате във Вашата страна и да откриете информация за регламент и обслужване на страницата за поддръжка.)
-------------------------------	---

Спецификация

Общи спецификации

Панел	Име на модела	AG256FS		
	Работна система	TFT цветен LCD		
	Размер на видимото изображение	62,2 cm (диагонал)		
	Стъпка между пикселите	0,2829mm(X.) x 0,2802mm(B.)		
	Цвят на дисплея	16,7M цвята		
Други	Диапазон на хоризонтално сканиране	30~280kHz(HDMI) 30~440kHz(DP)		
	Размер на хоризонтално сканиране (макс.)	543.168mm		
	Диапазон на вертикално сканиране	48~240Hz(HDMI) 48~390Hz(DP)		
	Размер на вертикално сканиране (макс.)	302.616mm		
	Оптимална зададена разделителна способност	1920x1080@60Hz		
	Max resolution	1920x1080@240Hz (HDMI) 1920x1080@390Hz* (DP)		
	Plug & Play	VESA DDC2B/CI		
	Източник на захранване	100-240V~ 50/60Hz 1.5A		
	Консумация на енергия	Стандартна (Яркост и контраст по подразбиране)	35W	
		Макс. (яркост = 100, контраст =100)	≤95W	
Режим на готовност		≤0.5W		
Физически характеристики	Тип конектор	HDMIx2/DP/USB UP/USBx4/Earphone		
	Тип сигналел кабел	Може да се сваля		
Среда	Температура	Работна	0°C~ 40°C	
		Съхранение	-25°C~ 55°C	
	Влажност	Работна	10% до 85% (без кондензация)	
		Съхранение	5% до 93% (без кондензация)	
	Надморска височина	Работна	0~ 5000 m (0~ 16404 ft)	
		Съхранение	0~ 12192 m (0~ 40000 ft)	

*: Оверклокване се постига, когато разделителната способност е 1920x1080 при 390Hz. При възникване на грешка в дисплея по време на оверклокване, регулирайте честотата на опресняване на 360Hz.

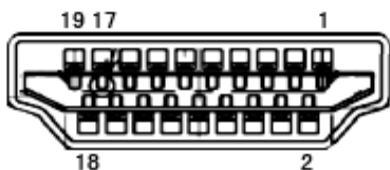


Предварително настроени екранни режими

СТАНДАРТНА	РАЗДЕЛИТЕЛНА СПОСОБНОСТ(±1Hz)	ХОРИЗОНТАЛНА ЧЕСТОТА (kHz)	ВЕРТИКАЛНА ЧЕСТОТА (Hz)
VGA	640x480@60Hz	31.469	59.94
VGA	640x480@67Hz	35	66.667
VGA	640x480@72Hz	37.861	72.809
VGA	640x480@75Hz	37.5	75
VGA	640x480@100Hz	51.08	99.769
VGA	640x480@120Hz	61.91	119.518
DOS MODE	720x400@70Hz	31.469	70.087
DOS MODE	720x480@60Hz	29.855	59.710
SD	720x576@50Hz	31.25	50
SVGA	800x600@56Hz	35.156	56.25
SVGA	800x600@60Hz	37.879	60.317
SVGA	800x600@72Hz	48.077	72.188
SVGA	800x600@75Hz	46.875	75
SVGA	800x600@100Hz	63.684	99.662
SVGA	800x600@120Hz	76.302	119.97
SVGA	832x624@75Hz	49.725	74.551
XGA	1024x768@60Hz	48.363	60.004
XGA	1024x768@70Hz	56.476	70.069
XGA	1024x768@75Hz	60.023	75.029
XGA	1024x768@100Hz	81.577	99.972
XGA	1024x768@120Hz	97.551	119.989
SXGA	1280x1024@60Hz	63.981	60.02
SXGA	1280x1024@75Hz	79.975	75.025
Full HD	1920x1080@60Hz	67.5	60
Full HD	1920x1080@120Hz	135	120
Full HD	1920x1080@144Hz	161.999	144
Full HD	1920x1080@240Hz	274.519	240
Full HD(DP)	1920x1080@270Hz	299.702	270
Full HD(DP)	1920x1080@300Hz	333	300
Full HD(DP)	1920x1080@330Hz	366.3	330
Full HD(DP)	1920x1080@360Hz	403.56	360
Full HD(DP OC)	1920x1080@390Hz	417.6	390

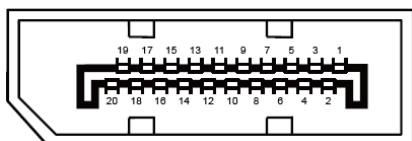
Забележка: Според стандарта VESA е възможна определена грешка (+/-1Hz) при изчисление на скоростта на опресняване (честота на полето) на различните операционни системи и графични карти. За да подобрите съвместимостта, номиналната скорост на опресняване на този продукт е закръглена. Вижте реалния продукт.

Разпределение на изводите



19-изводен сигнален кабел за цветен монитор

Номер на извода	Име на сигнала	Номер на извода	Име на сигнала	Номер на извода	Име на сигнала
1.	TMDS данни 2+	9.	TMDS данни 0-	17.	DDC/CEC маса
2.	TMDS данни 2 екран	10.	TMDS честота +	18.	+5V захранване
3.	TMDS данни 2-	11.	TMDS Clock Shield	19.	Детекция горещ контакт
4.	TMDS данни 1+	12.	TMDS честота -		
5.	TMDS данни 1 екран	13.	CEC		
6.	TMDS данни 1-	14.	Запазено (N.C. на устройство)		
7.	TMDS данни 0+	15.	SCL		
8.	TMDS данни 0 екран	16.	SDA		



20-изводен сигнален кабел за цветен монитор

Номер на извода	Име на сигнала	Номер на извода	Име на сигнала
1	ML_Lane 3 (n)	11	GND
2	GND	12	ML_Lane 0 (p)
3	ML_Lane 3 (p)	13	CONFIG1
4	ML_Lane 2 (n)	14	CONFIG2
5	GND	15	AUX_CH(p)
6	ML_Lane 2 (p)	16	GND
7	ML_Lane 1 (n)	17	AUX_CH(n)
8	GND	18	Детекция горещ контакт
9	ML_Lane 1 (p)	19	Return DP_PWR
10	ML_Lane 0 (n)	20	DP_PWR

Plug and Play

Функция Plug & Play DDC2B

Мониторът е оборудван с възможности за VESA DDC2B съгласно VESA DDC STANDARD. Те позволяват на монитора да информира главната система за своите особености и в зависимост от нивото на използваната DDC да предава допълнителна информация относно показателите на дисплея.

DDC2B е двупосочен канал за данни, базиран на I2C протокол. Главната система може да изисква EDID информация през канала DDC2B.