



Manual de utilizare a monitorului OLED

AG276QZD2

În funcție de caracteristicile produsului OLED, se recomandă întreținerea ecranului conform cerințelor din instrucțiunile de utilizare, astfel încât să se reducă riscul de reținere a imaginii.

AOC

www.aoc.com

©2024 AOC.All Rights Reserved

HDMI[®]
HIGH-DEFINITION MULTIMEDIA INTERFACE

Siguranță	1
Convenții naționale.....	1
Alimentare	2
Instalarea	3
Curățarea	4
Altele	5
Instalarea.....	6
Conținutul cutiei.....	6
Instalarea suportului și a bazei.....	7
Reglarea unghiului de vizualizare	9
Conectarea monitorului.....	10
Atașarea brațului pentru montare pe perete	11
Funcția Adaptive-Sync	12
HDR	13
Întreținerea ecranului	14
Reglarea.....	16
Taste rapide.....	16
Ghidul tastei OSD (Meniu)	17
OSD Setting (Setare OSD)	19
Game Setting (Setare joc)	20
Luminance (Luminanță).....	22
PIP Setting (Setare PIP)	23
Color Setup (Configurare culori).....	24
Audio.....	25
Light FX (FX luminos).....	26
Extra	27
OSD Setup (Configurare OSD).....	29
Indicator LED	30
Depanare.....	31
Specificații	32
Specificații generale.....	32
Moduri prestabilite de afișare	34
Alocări ale pinilor.....	36
Plug and Play	37

Siguranță

Convenții naționale

În următoarele subsecțiuni, sunt descrise convențiile naționale utilizate în acest document.

Note, precauții și avertismente

În acest ghid, este posibil ca fragmentele de text să fie însoțite de o pictogramă și scrise cu caractere aldine sau cursive. Aceste fragmente reprezintă note, precauții și avertismente și sunt utilizate după cum urmează:



NOTĂ: Marcajul NOTĂ indică informații importante care vă ajută să utilizați mai bine computerul.





ATENȚIE: marcajul ATENȚIE indică posibilitatea de deteriorare a echipamentelor hardware sau de pierdere a datelor și vă ajută să evitați problema.





AVERTISMENT: Un AVERTISMENT indică posibilitatea de vătămare corporală și vă informează cum să evitați problema. Anumite avertismente pot să apară în format alternativ și este posibil să nu fie însoțite de pictograme. În astfel de cazuri, forma respectivă de prezentare a avertismentului este aprobată de autoritatea de reglementare.


Alimentare


 Monitorul trebuie aprovizionat cu energie numai de la tipul de sursă indicat pe etichetă. Dacă aveți dubii cu privire la modul de alimentare din reședința dvs., consultați reprezentantul local sau compania de electricitate locală.


 Monitorul este prevăzut cu un ștecher cu împământare, adică un ștecher dotat cu un al treilea pin. Acest ștecher trebuie introdus într-o priză cu împământare, ca măsură de siguranță. Dacă priza dvs. nu este compatibilă cu ștecherul care are trei pini, solicitați asistența unui electrician pentru a instala o priză adecvată sau folosiți un adaptor pentru a împământa dispozitivul. Nu anulați elementul de siguranță al ștecherului cu împământare.

 Deconectați unitatea de alimentare pe durata furtunilor cu descărcări electrice sau când nu îl utilizați pentru perioade mari de timp. Astfel, veți proteja monitorul împotriva daunelor provocate de fluctuațiile bruște de tensiune.

 Nu supraîncărcați cablurile de alimentare și prelungitoarele. Supraîncărcarea acestora poate produce un incendiu și există riscul de electrocutare.

 Pentru a asigura o funcționare satisfăcătoare, folosiți monitorul numai împreună cu computerele care apar pe lista UL, ale căror mufe de conectare au valori nominale de 100 -240 V c.a., min. 5A.

 Priza de perete trebuie instalată în apropierea echipamentului și trebuie să fie ușor accesibilă.

 Pentru utilizare doar împreună cu adaptorul de alimentare atașat

Producători: DELTA ELECTRONICS, INC.

Model: ADP-120VH D

Instalarea

! Nu așezați monitorul pe un cărucior, un suport, un trepied, un suport de montare sau o masă instabilă. În cazul în care cade, monitorul poate duce la rănirea unei persoane și la deteriorarea gravă a produsului. Utilizați numai cărucioare, suporturi, trepiede, suporturi de montare sau mese recomandate de producător sau comercializate împreună cu acest produs. Respectați instrucțiunile producătorului atunci când instalați produsul și utilizați accesoriile de montare recomandate de producător. Ansamblurile formate din produs și cărucior trebuie deplasate cu atenție.

! Nu împingeți obiecte în fanta cu care este prevăzut dulapul pentru monitor. În caz contrar, se pot deteriora componente ale circuitului sau se poate provoca un scurtcircuit. Nu vărsați niciodată lichide pe monitor.

! Nu așezați produsul cu fața pe podea.

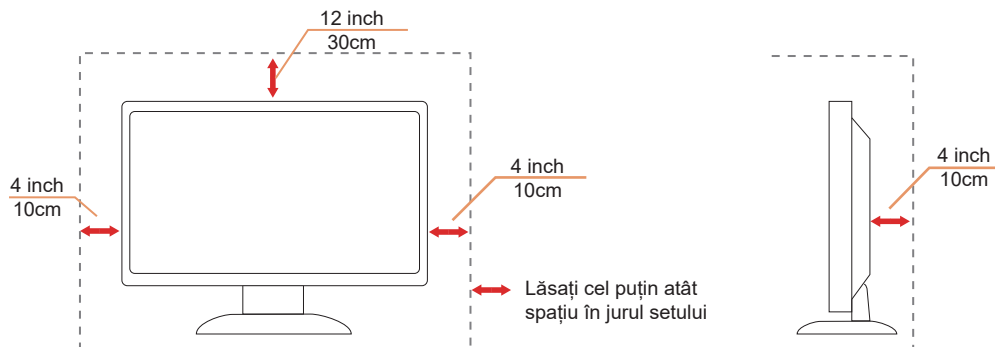
! Dacă montați monitorul pe un perete sau raft, folosiți un kit de montare aprobat de către producător și urmați instrucțiunile de instalare a acestuia.

! Lăsați spațiu liber în jurul monitorului, după cum se arată mai jos. În caz contrar, este posibil ca circulația aerului să nu fie adecvată, ceea ce poate cauza un incendiu sau deteriorarea monitorului.

! Pentru a evita deteriorarea accidentală, de exemplu, desprinderea panoului de pe cadru, asigurați-vă că monitorul nu este înclinat în jos cu mai mult de -5 grade. Dacă se depășește unghiul de înclinare în jos de -5 grade, defecțiunea monitorului nu va fi acoperită de garanție.

Consultați imaginea de mai jos pentru zonele recomandate pentru aerisire din jurul monitorului, atunci când monitorul este instalat pe perete sau pe suport:

Montat împreună cu suportul



Curățarea


! Curățați dulapul în mod regulat cu o cârpă moale, umezită cu apă.

! La curățare, utilizați o lavetă din bumbac sau microfibră. Cârpă trebuie să fie umedă și aproape uscată, nu permiteți pătrunderea lichidului în carcasă.




! Deconectați cablul de alimentare înainte de a curăța produsul.


Altele

 Dacă produsul emite mirosuri și sunete ciudate sau fum, deconectați IMEDIAT fișa de alimentare și contactați un Centru de service.

 Asigurați-vă că orificiile de ventilare nu sunt blocate de o masă sau de o draperie.

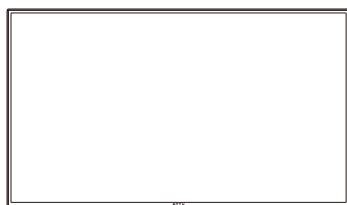
 Nu supuneți monitorul OLED la niveluri mari de șoc sau la impacturi puternice în timpul funcționării.

 Nu loviți și nu scăpați monitorul pe jos în timpul funcționării sau transportului.

 În funcție de caracteristicile produselor OLED, nu se recomandă utilizarea continuă a acestui produs pentru mai mult de patru ore. Acest produs folosește mai multe tehnologii pentru a elimina posibila reținere a imaginii. Pentru detalii, consultați instrucțiunile cu privire la „Întreținerea ecranului”.

Instalarea

Conținutul cutiei



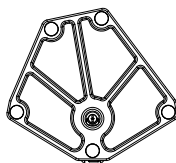
Quick Start



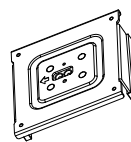
Warranty card



Stand



Base



Wall Mount Bracket



Stand Screws



Screwdriver



Power Cable



Adaptor



DP Cable



HDMI Cable



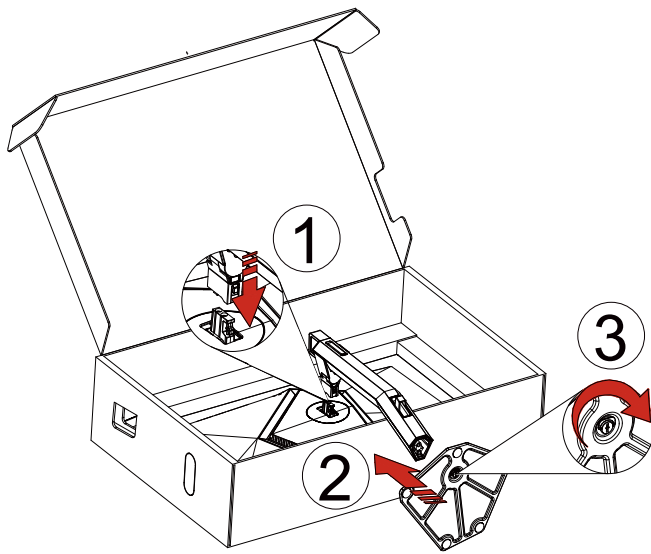
USB Cable

* În unele țări sau regiuni este posibil să nu fie incluse toate cablurile de semnal. Consultați reprezentantul local sau filiala locală AOC pentru a obține confirmarea în această privință.

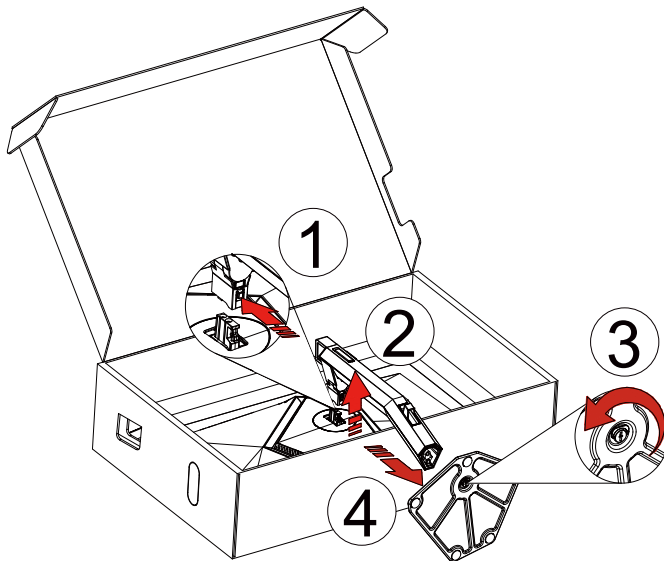
Instalarea suportului și a bazei

Instalați sau dezinstalați suportul urmând pașii de mai jos.

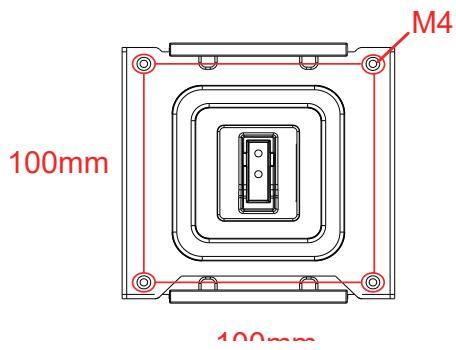
Instalare:



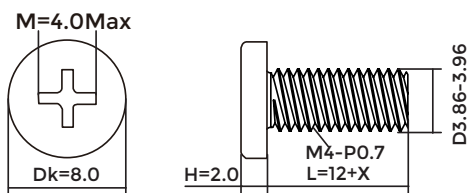
Dezasamblare:



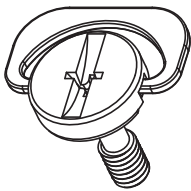
Suspendare de perete:



Specificații ale șuruburilor de suspendare de perete: M4*12mm



Specificații pentru șurubul bazei: M6*12 mm (filet efectiv 5,5 mm)

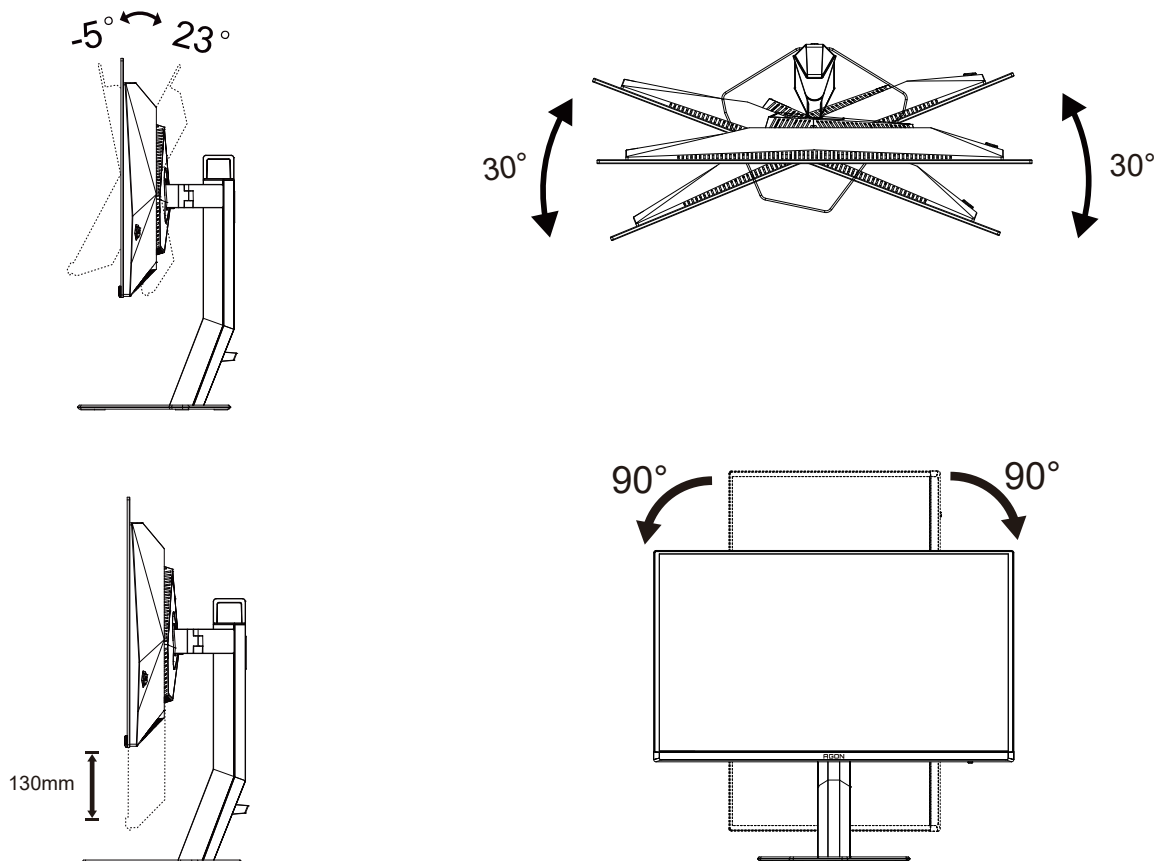


Reglarea unghiului de vizualizare

Pentru vizualizare optimă, se recomandă să vă uitați drept la monitor, apoi să reglați unghiul monitorului în funcție de preferințe.

Țineți suportul astfel încât să nu răsturnați monitorul atunci când modificați unghiul.

Puteți regla unghiul monitorului după cum se arată mai jos:



NOTĂ:

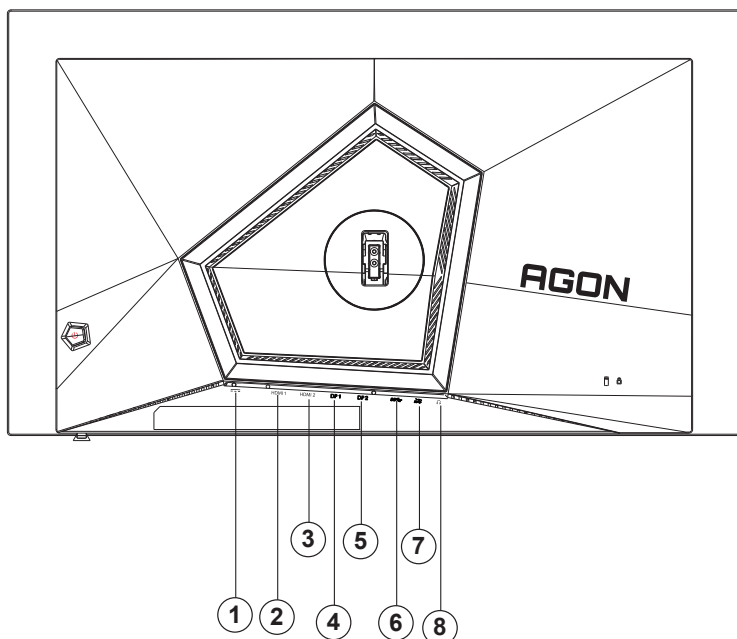
Nu atingeți ecranul OLED atunci când modificați unghiul. În caz contrar, ecranul OLED se poate deteriora sau sparge.

Avertisment:

1. Pentru a evita deteriorarea accidentală a ecranului, precum desprinderea panoului, asigurați-vă că monitorul nu este înclinat în jos cu mai mult de -5 grade.
2. Nu apăsați pe ecran atunci când reglați unghiul monitorului. Atingeți doar cadrul.

Conectarea monitorului

Conexiuni prin cablu în spatele monitorului:



1. Intrare
2. HDMI1
3. HDMI2
4. DP1
5. DP2
6. USB3.2 Gen1 ascendent
7. USB3.2 Gen1 descendent + încărcare rapidă
USB3.2 Gen1 descendent x1
8. Căști

Ligar ao PC

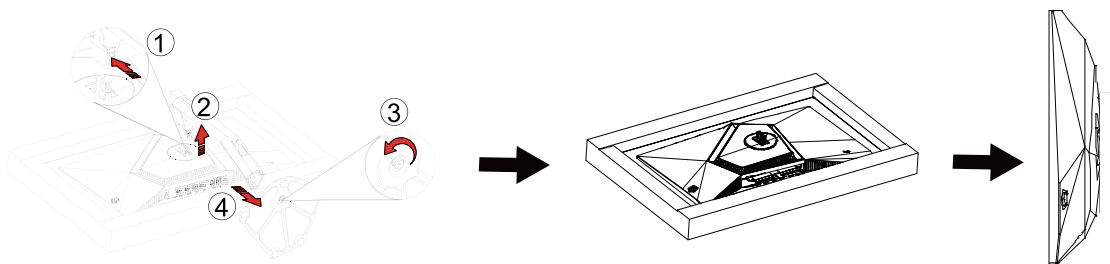
1. Ligue o cabo de alimentação à parte de trás do monitor com firmeza.
2. Desligue o computador e retire o cabo de alimentação.
3. Conectați cablul de semnal al afișajului la conectorul video al computerului.
4. Ligue o computador e o monitor.

Se visualizar uma imagem no ecrã do monitor, a instalação estará concluída. Se o monitor não apresentar uma imagem, consulte a Resolução de problemas.

Para proteger o equipamento, desligue sempre a alimentação do PC e do monitor OLED antes de efetuar a ligação.

Atașarea brațului pentru montare pe perete

Pregătirea pentru instalare a unui braț pentru montare pe perete.

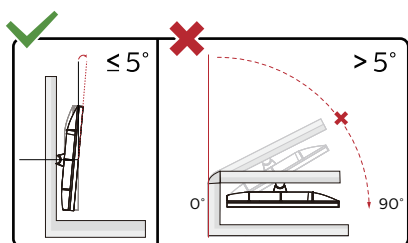


Acest monitor poate fi atașat la un braț pentru montare pe perete, pe care îl achiziționați separat. Deconectați alimentarea cu energie înainte de această procedură. Urmați pașii de mai jos:

1. Îndepărtați baza.
2. Urmați instrucțiunile producătorului pentru asamblarea brațului pentru montare pe perete.
3. Așezați brațul pentru montare pe perete pe spatele monitorului. Aliniați orificiile brațului cu orificiile de pe spatele monitorului.
4. Reconectați cablurile. Consultați manualul de utilizare primit împreună cu brațul pentru montare pe perete opțional pentru instrucțiuni de montare a acestuia pe perete.



Notă: Orificiile de șurub pentru montarea VESA nu sunt disponibile pentru toate modelele, vă rugăm consultați distribuitorul sau departamentul oficial al AOC.



* Designul afișajului poate diferi de ilustrație.

Avertisment:

1. Pentru a evita deteriorarea accidentală a ecranului, precum desprinderea panoului, asigurați-vă că monitorul nu este înclinat în jos cu mai mult de -5 grade.
2. Nu apăsați pe ecran atunci când reglați unghiul monitorului. Atingeți doar cadrul.

Funcția Adaptive-Sync

1. Funcția Adaptive-Sync (Sincronizare adaptivă) funcționează cu DP/HDMI
2. Compatibilitate placă grafică: Regăsiți mai jos lista de recomandări, care poate fi de asemenea consultată la www.AMD.com

Plăci grafice

- Radeon™ RX Vega series
- Radeon™ RX 500 series
- Radeon™ RX 400 series
- Radeon™ R9/R7 300 series (R9 370/X, R7 370/X, R7 265 cu excepția)
- Radeon™ Pro Duo (2016)
- Radeon™ R9 Nano series
- Radeon™ R9 Fury series
- Radeon™ R9/R7 200 series (R9 270/X, R9 280/X cu excepția)

Procesoare

- AMD Ryzen™ 7 2700U
- AMD Ryzen™ 5 2500U
- AMD Ryzen™ 5 2400G
- AMD Ryzen™ 3 2300U
- AMD Ryzen™ 3 2200G
- AMD PRO A12-9800
- AMD PRO A12-9800E
- AMD PRO A10-9700
- AMD PRO A10-9700E
- AMD PRO A8-9600
- AMD PRO A6-9500
- AMD PRO A6-9500E
- AMD PRO A12-8870
- AMD PRO A12-8870E
- AMD PRO A10-8770
- AMD PRO A10-8770E
- AMD PRO A10-8750B
- AMD PRO A8-8650B
- AMD PRO A6-8570
- AMD PRO A6-8570E
- AMD PRO A4-8350B
- AMD A10-7890K
- AMD A10-7870K
- AMD A10-7850K
- AMD A10-7800
- AMD A10-7700K
- AMD A8-7670K
- AMD A8-7650K
- AMD A8-7600
- AMD A6-7400K

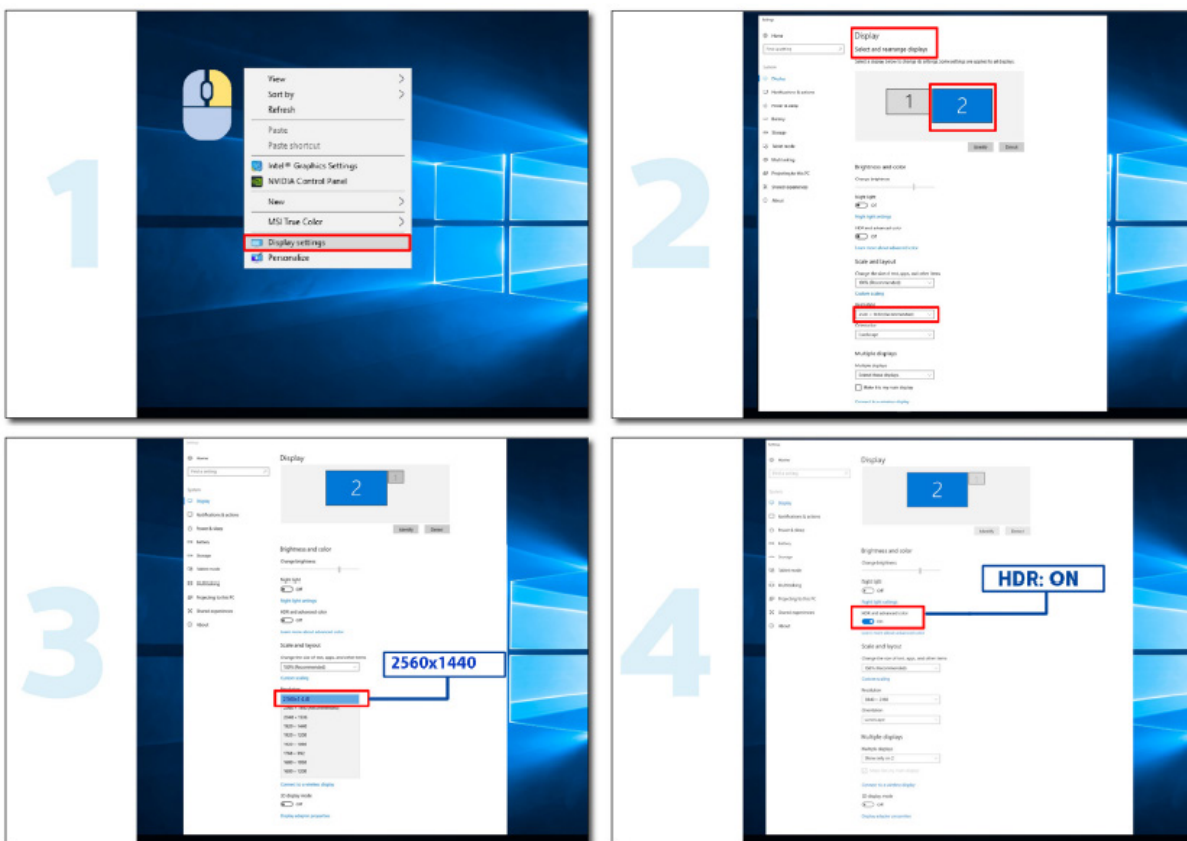
HDR

Este compatibil cu semnalele de intrare în format HDR10.

Afișajul ar putea activa automat funcția HDR dacă playerul și conținutul sunt compatibile. Contactați producătorul dispozitivului și furnizorul de conținut pentru a obține informații despre compatibilitatea dispozitivului și a conținutului. Selectați opțiunea „Oprit” pentru funcția HDR atunci când nu aveți nevoie de funcția de activare automată.

Notă:

1. 3840x2160@50Hz/60Hz este disponibil doar pe dispozitive precum playerele UHD sau Xbox/PS.
2. Setări de afișare:
 - a. Accesați „Setări de afișare” și selectați Rezoluția 2560x1440 și funcția HDR.
 - b. Schimbați la rezoluția 2560x1440 (dacă este disponibilă) pentru a obține cele mai bune efecte HDR.



Întreținerea ecranului

În funcție de caracteristicile produsului OLED, întreținerea ecranului trebuie efectuată în conformitate cu următoarele cerințe, astfel încât să se reducă riscul de reținere a imaginii.

Garanția nu acoperă daunele rezultate din nerespectarea acestor instrucțiuni.

• Afișarea unei imagini statice trebuie evitată pe cât de mult posibil.

O imagine statică se referă la o imagine care rămâne pe ecran mult timp.

O imagine statică poate duce la deteriorarea permanentă a ecranului OLED, apar reziduuri de imagine, care este caracteristica ecranului OLED.

Următoarele sugestii privind utilizarea trebuie respectate:

1. Nu afișați nicio imagine statică pe tot ecranul sau o parte a ecranului pentru o perioadă lungă de timp, deoarece acest lucru va duce la reziduuri de imagine pe ecran. Pentru a evita această problemă, reduceți luminozitatea și contrastul ecranului în mod corespunzător atunci când afișați o imagine statică.
2. Când vizionați un program 4:3 pentru o perioadă lungă de timp, se vor lăsa semne diferite pe partea stângă și dreaptă a ecranului și pe marginea imaginii, așa că vă rugăm să nu utilizați acest mod mult timp.
3. Ori de câte ori este posibil, vizionați un videoclip pe ecran complet, mai degrabă decât într-o fereastră mică de pe ecran (cum ar fi un videoclip pe o pagină de browser de Internet).
4. Nu puneți etichete sau autocolante pe ecran pentru a reduce posibilitatea deteriorării ecranului sau a reziduurilor de imagine.

• Nu se recomandă utilizarea continuă a acestui produs pentru mai mult de patru ore.

Acest produs utilizează multe tehnologii pentru a elimina posibila retenție a imaginii. Este recomandat să utilizați valorile presetate și să păstrați funcțiile „activate” pentru a evita reziduurile de imagine pe ecranul OLED și pentru a menține cea mai bună utilizare a afișajului OLED.

• LEA (Logo Extraction Algorithm) (Prevenirea reținerii locale a imaginii)

Pentru a reduce riscul de reținere a imaginii, se recomandă activarea funcției LEA.

După activarea acestei funcții, ecranul va fi îngustat automat pentru a regla luminozitatea zonei de afișare, astfel încât să se reducă posibila reținere a imaginii.

Această funcție este „activată” în mod implicit și poate fi setată în meniul OSD.

• Orbit (deplasare imagine)

Pentru a reduce riscul de reținere a imaginii, se recomandă activarea funcției Orbită.

După activarea acestei funcții, pixelii imaginii se deplasează circular o dată pe secundă, pe o traiectorie care descrie forma caracterului chinezesc „日”. Amplitudinea mișcării depinde de setări. Caracterul poate fi afișat parțial în lateral. Dacă se selectează „Off (Dezactivat)”, imaginea va reveni la poziția optimă.

Această funcție este „activată” (Slab) în mod implicit și poate fi setată în meniul OSD.

• JB (Compensare și corecție ecran) /OFF RS (Off Real slow) (Oprit foarte încet) (Eliminarea reținerii imaginii)

În funcție de caracteristicile panoului OLED, posibilitatea de reținere a imaginii este mai mare când o imagine statică împărțită pe diferite culori sau niveluri de luminozitate este afișată pentru o perioadă lungă de timp.

Pentru a elimina reziduurile de imagine care ar fi putut fi generate, se sugerează să executați în mod regulat sau din când în când funcțiile de corecție a compensării ecranului și de eliminare a reziduurilor de imagine, pentru a obține efectul ideal de vizualizare a imaginii.

Puteți executa această funcție în oricare dintre următoarele moduri:

- În meniul OSD, activați manual eliminarea reziduurilor de imagine și selectați „Yes” (Da) în funcție de meniul afișat.
- Un mesaj de avertizare se va afișa automat la fiecare 4 ore de funcționare cumulativă a monitorului pentru a solicita utilizatorului să întrețină ecranul și se recomandă să selectați „Yes” (Da). Dacă selectați „No” (Nu), solicitarea se va repeta la fiecare oră după ce monitorul a funcționat timp de 24 de ore, până când utilizatorul selectează „Yes” (Da).
- După fiecare 4 ore de funcționare cumulativă a monitorului, corectarea compensării ecranului și eliminarea reziduurilor de imagine vor fi executate automat după oprirea de la buton sau în starea de așteptare, după 2 ore.

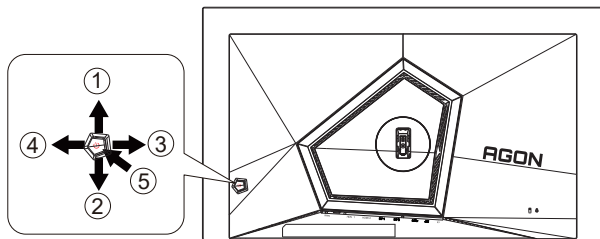
Monitorul va executa automat mai întâi corecția de compensare a ecranului, apoi va executa eliminarea reziduurilor de imagine. În timpul corecției de compensare a ecranului, vă rugăm să mențineți alimentarea pornită, să nu acționați butonul, iar indicatorul de alimentare va clipi alb (pornit timp de 3 secunde/oprit timp de 3 secunde), timp de aproximativ 30 de secunde. Apoi, monitorul va continua să execute eliminarea reziduurilor de imagine.

Întregul proces al funcției de eliminare a reziduurilor de imagine durează aproximativ 10 minute. Vă rugăm să păstrați alimentarea pornită, să nu acționați butonul, iar indicatorul de alimentare va clipi alb (pornit timp de 1 secundă/oprit timp de 1 secundă). După ce ați terminat, indicatorul de alimentare va fi oprit sau portocaliu, iar monitorul va intra în starea de închidere sau de așteptare.

În timpul funcționării, dacă utilizatorul apasă butonul de alimentare pentru a porni monitorul, procesul de operare va fi întrerupt și ecranul de afișare va fi restaurat, ceea ce va dura încă aproximativ 5 secunde. Monitorul execută automat funcțiile de corecție a compensării ecranului și de eliminare a reziduurilor de imagine în starea de așteptare, care nu vor fi întrerupte. În secțiunea „Others” (Altele) din meniul OSD, puteți verifica de câte ori a fost executată funcția de eliminare a reziduurilor de imagine.

Reglarea

Taste rapide



1	Source/Up(Sursă/Sus)
2	Dial Point (Indicator)/Down (Jos)
3	Game Mode/Left (Mod joc/Stânga)
4	Light FX/Right (FX luminos/Dreapta)
5	Power/ Menu/Enter (Alimentare/Meniu/Enter)

Power/Menu/Enter (Alimentare/Meniu/Enter)

Apăsați pe butonul Power (Alimentare) pentru a porni monitorul.

Când nu apare meniul OSD (afișare pe ecran), apăsați pentru a afișa meniul OSD (afișare pe ecran) sau pentru a confirma selecția. Apăsați timp de 2 secunde pentru a opri monitorul.

Dial Point (Indicator)

Dacă nu există niciun OSD, apăsați butonul Dial Point pentru a afișa / ascunde Indicatorul.

Game Mode/Left (Mod joc/Stânga)

Atunci când nu este afișat meniul OSD, apăsați pe tasta „Left (Stânga)” pentru a deschide funcția modului de joc, apoi apăsați pe tasta „Left (Stânga)” sau „Right (Dreapta)” pentru a selecta modul de joc (FPS, RTS, Racing (Curse), Gamer 1 (Jucător 1), Gamer 2 (Jucător 2) ori Gamer 3 (Jucător 3)) în funcție de diversele tipuri de jocuri.

Light FX/Right (FX luminos/Dreapta)

Aunci când nu există OSD, apăsați tasta „Right” (Dreapta) pentru activarea funcției Light FX (FX luminos).

Source/Up (Sursă/Sus)

Atunci când afișajul pe ecran este închis, apăsați pe butonul Source (Sursă) pentru a activa funcția respectivă a tastei rapide.

Ghidul tastei OSD (Meniu)



Enter: Utilizați tasta Enter pentru a accesa următorul nivel OSD

Deplasare: Utilizați tastele Stânga / Dreapta / Jos pentru a deplasa selecția OSD

Exit: Utilizați tasta Right (Dreapta) pentru a ieși din meniul OSD



Enter: Utilizați tasta Enter pentru a accesa următorul nivel OSD

Deplasare: Utilizați tastele Dreapta/ Sus / Jos pentru a deplasa selecția OSD

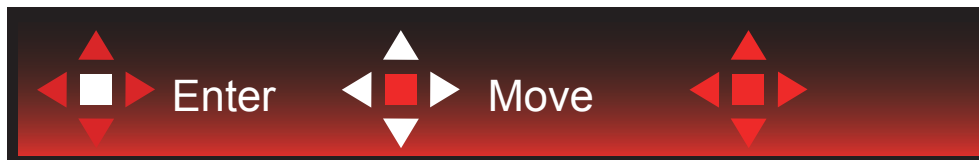
Exit: Utilizați tasta Left (Stânga) pentru a ieși din meniul OSD



Enter: Utilizați tasta Enter pentru a accesa următorul nivel OSD

Deplasare: Utilizați tastele Sus / Jos pentru a deplasa selecția OSD

Exit: Utilizați tasta Left (Stânga) pentru a ieși din meniul OSD



Deplasare: Utilizați tastele Stânga / Dreapta / Sus / Jos pentru a deplasa selecția OSD



Exit: Utilizați tasta Stânga pentru a ieși din meniul OSD și a vă întoarce la nivelul OSD anterior

Enter: Utilizați tasta Dreapta pentru a accesa următorul nivel OSD

Select: Utilizați tasta Sus / Jos pentru a deplasa selecția OSD



Enter: Utilizați tasta Enter pentru a aplica setarea OSD și a reveni la nivelul OSD anterior

Select: Utilizați tasta Jos pentru a ajusta setarea OSD



Select: Utilizați săgeata Sus / Jos pentru a ajusta setarea OSD

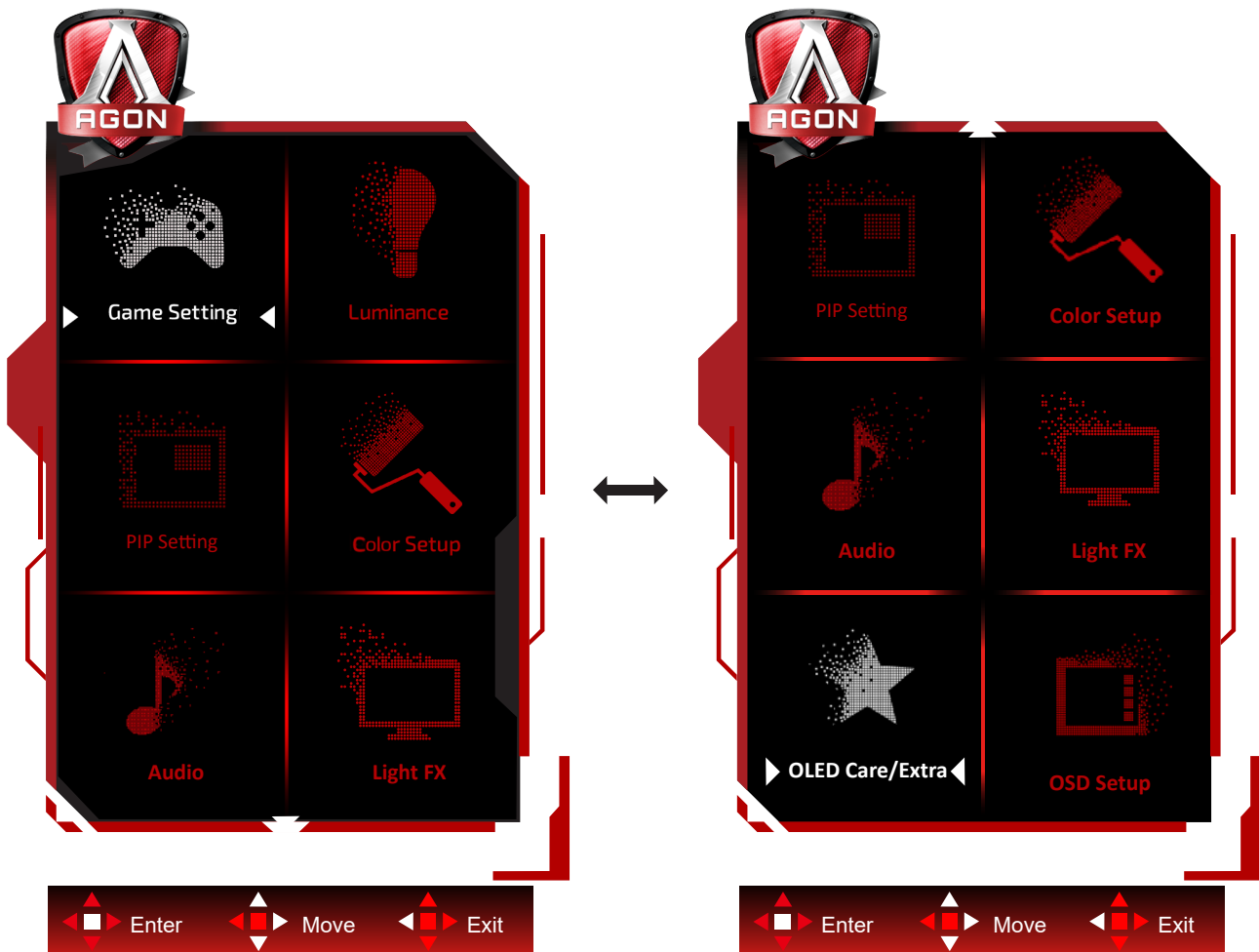


Enter: Utilizați tasta Enter pentru a ieși din meniul OSD și a vă întoarce la nivelul OSD anterior

Select: Utilizați săgeata Stânga / Dreapta pentru a ajusta setarea OSD

OSD Setting (Setare OSD)

Instrucțiuni simple cu privire la tastele de control.



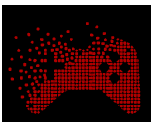
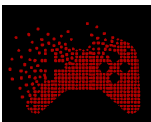
- 1). Apăsați pe butonul MENU (MENIU) pentru a activa fereastra OSD.
- 2). Respectați Ghidul tastelor pentru deplasarea sau selecția (ajustarea) setărilor OSD
- 3). Funcția de blocare/deblocare a afișajului de pe ecran: Pentru a bloca sau debloca afișajul de pe ecran, apăsați și mențineți butonul Down (Jos) timp de 10 secunde în timp ce funcția OSD nu este activă.

Note:

- 1). Dacă produsul recepționează o singură intrare de semnal, elementul „Input Select” (Selectare intrare) este dezactivat de la ajustare.
- 2). Pentru cele patru stări din modurile ECO (Ecologic) (cu excepția modului Standard (Standard)), DCR și modul DCB , poate exista o singură stare.

Game Setting (Setare joc)



	Game Mode (Mod joc)	Off (Dezactivat)	Nicio optimizare prin modul Joc.
		FPS	Pentru jocuri FPS (Simulator de împușcături). Îmbunătățește detaliile negre din teme întunecate.
		RTS	Pentru jocuri RTS (Strategie în timp real). Îmbunătățește calitatea imaginii.
		Racing (Curse)	Pentru jocuri de curse. Asigură cel mai rapid timp de răspuns și o saturație ridicată a culorilor.
		Gamer 1 (Jucător 1)	Setările preferințelor utilizatorului, salvează drept Gamer 1 (Jucător 1).
		Gamer 2 (Jucător 1)	Setările preferințelor utilizatorului, salvează drept Gamer 2 (Jucător 1).
		Gamer 3 (Jucător 1)	Setările preferințelor utilizatorului, salvează drept Gamer 3 (Jucător 1).
	Shadow Control (Control umbre)	0-100	<p>Setarea implicită pentru opțiunea Shadow Control (Control umbre) este 50, iar utilizatorul final poate ajusta valoarea de la 50 la 100 sau la 0 pentru a crește contrastul pentru o imagine clară.</p> <ol style="list-style-type: none"> Dacă imaginea este prea întunecată pentru a vedea detaliile în mod clar, ajustați de la 50 la 100 pentru o imagine clară. Dacă imaginea este prea luminoasă pentru a vedea detaliile în mod clar, ajustați de la 50 la 0 pentru o imagine clară.
	Game Color (Culoare joc)	0-20	Opțiunea Culoare joc vă oferă 20 de niveluri de reglare a saturației, pentru a obține o imagine mai bună
	Sniper Scope	Off (Dezactivat) /1.0 /1.5 /2.0	Efectuați o mărire locală pentru a facilita țintirea când trageți.
	G-SYNC	On (Activat)/Off (Dezactivat)	Dezactivați sau activați G-SYNC.

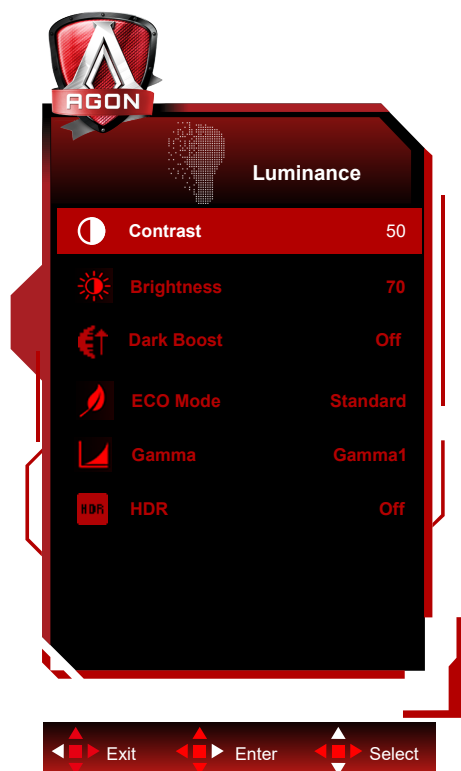
	Low input Lag (Întârziere redușă la intrare)	On (Activat)/ Off (Dezactivat)	Dezactivarea tamponului de cadre poate reduce întârzierea la intrare. Rețineți: Întârzierea redusă la intrare este dezactivată în mod implicit și nu poate fi reglată când frecvența câmpului este mai mică de 120 Hz; este activată în mod implicit și nu poate fi reglată când frecvența câmpului este egală cu 120 Hz și sincronizarea adaptivă este activată.
	Contor cadre	Dezactivat / Dreapta sus / Dreapta jos / Stânga jos / Stânga sus	Afișarea frecvenței V pentru unghiul selectat (Caracteristica de contorizare a cadrelor funcționează numai cu placa grafică AMD.)


Notă:

Atunci când "Mod HDR" sau "HDR" în cadrul "Luminance (Luminanță)" este pe non-oprit, "Mod joc", "Control umbre" și "Culoare joc" nu pot fi ajustate.

Când Spațiul de culoare din Setări culoare este setat la sRGB sau DCI-P3, elementele Mod joc, Control câmp întunecat și Ton de joc nu sunt reglabile.

Luminance (Luminanță)



	Contrast	0-100	Contrast pentru transmisiile digitale.	
	Brightness (Luminozitate)	0-100	Reglare retroiluminare	
	Dark Boost	Off (Dezactivat) /Level 1 /Level 2 /Level 3	Îmbunătățește detaliile de pe ecran în zona întunecată sau luminoasă pentru a ajusta luminozitatea în zona luminoasă și pentru a vă asigura că nu este suprasaturată.	
	Eco mode (Mod ecologic)	Standard		Mod standard
		Text		Mod text
		Internet		Mod internet
		Game (Joc)		Game Mode (Mod joc)
		Movie (Film)		Mod film
		Sports (Sporturi)		Mod sporturi
		Reading(Citire)		Mod citire
	Gamma	Gamma1		Reglare la Gamma 1
		Gamma2		Reglare la Gamma2
		Gamma3		Reglare la Gamma3
HDR	Off / DisplayHDR /HDR 1000 Max/ HDR Picture / HDR Movie / HDR Game	Setați profilul HDR în funcție de necesitățile de utilizare. Notă: Atunci când se detectează conținut HDR, opțiunea HDR se va afișa pentru ajustare.		
HDR Mode	Off / HDR Picture / HDR Movie / HDR Game	Optimizat pentru culoarea și contrastul imaginii, care simulează efectul HDR. Notă: Atunci când nu se detectează conținut HDR, opțiunea HDR se va afișa pentru ajustare.		

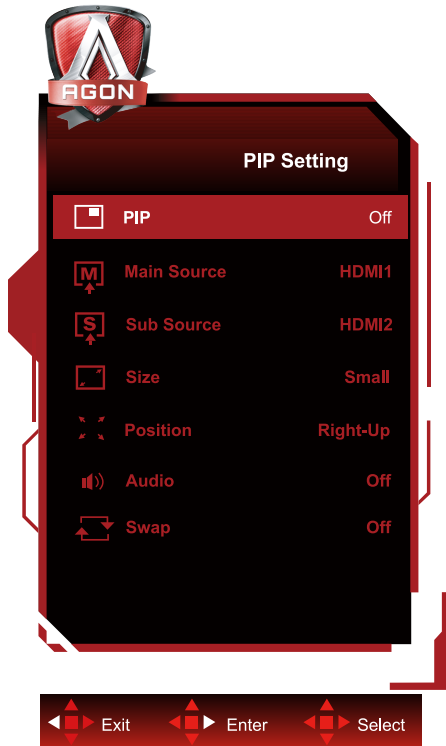
Notă:

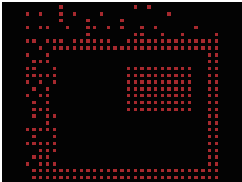
Atunci când "Mod HDR" în cadrul "Luminance (Luminanță)" este pe non-oprit, "Contrast", "Mod ECO" și "Gamma" nu pot fi ajustate.

Atunci când "HDR" în cadrul "Luminance (Luminanță)" este pe non-oprit, toate elementele sub "Luminance (Luminanță)" nu pot fi ajustate.

Când Spațiul de culoare din Setări culoare este setat la sRGB sau DCI-P3, elementele Contrast, Luminozitate Mod scenariu, Gamma și Mod HDR/HDR nu sunt reglabile.

PIP Setting (Setare PIP)



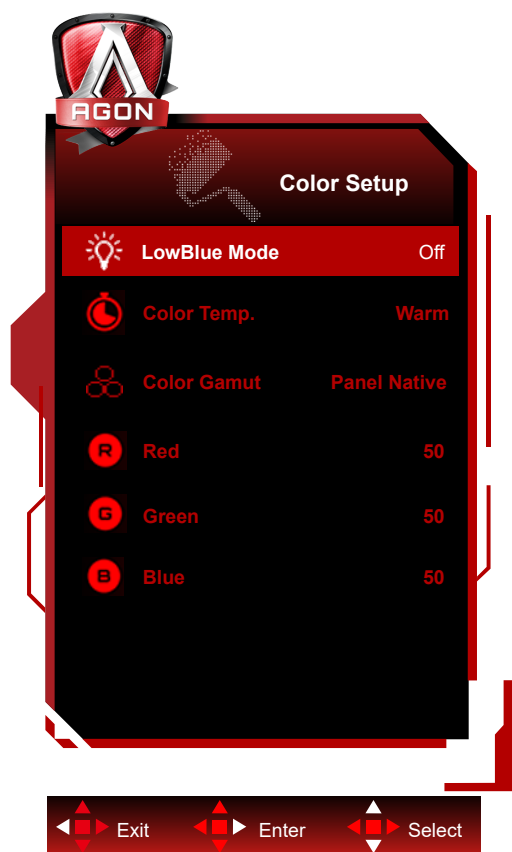
	PIP	Off (DEZACTIVAT) / PIP / PBP	Dezactivați sau activați funcția PIP sau PBP.
	Main Source (Sursă principală)		Selectați sursa pentru ecranul principal.
	Sub Source (Sursă secundară)		Selectați sursa pentru ecranul secundar.
	Size (Dimensiune)	Small (Mic) / Middle (Mediu) / Large (Mare)	Selectați dimensiunea ecranului.
	Position (Poziție)	Right-up (Dreapta sus)	Setați locația pentru ecran.
		Right-down (Dreapta jos)	
		Left-up	
Left-down			
Audio	On (Activat): Audio PIP	Dezactivați sau activați configurarea audio.	
	Off (Dezactivat): Canal audio principal		
Swap (Comutare)	On (Activat): Comutare	Comutați sursele pentru cele două ecrane.	
	Off (Dezactivat): nicio acțiune		

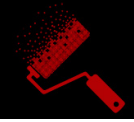
Notă:

- 1) Când „HDR” din „Luminositățe” este setat la starea non-off, toate elementele din „Setare PIP” nu pot fi ajustate.
- 2) Când este activat PIP/PBP, unele ajustări legate de culoare din meniul OSD sunt valabile numai pentru ecranul principal, în timp ce ecranul secundar nu este acceptat. Prin urmare, ecranul principal și ecranul secundar pot avea culori diferite.
- 3) Setați rezoluția semnalului de intrare la 1280X1440@60Hz la PBP pentru a obține efectul de afișare dorit.
- 4) Când PBP/PIP este activat, compatibilitatea sursei de intrare a ecranului principal/ecranului secundar este prezentată în tabelul următor:

		Main Source (Sursă principală)			
		HDMI1	HDMI2	DP1	DP2
Sub Source (Sursă secundară)	HDMI1	V	V	V	V
	HDMI2	V	V	V	V
	DP1	V	V	V	V
	DP2	V	V	V	V

Color Setup (Configurare culori)



	LowBlue Mode (Modul LowBlue)	Dezactivat / Multimedia / Internet / Office / Citire	Reduceți intensitatea luminii albastre prin controlarea temperaturii culorilor.
	Color Temp. (Temp. culoare)	Warm (Cald)	Solicitați culorile calde de la EEPROM.
		Normal	Solicitați culorile cu temperatură normală de la EEPROM.
		Cool (Rece)	Solicitați culorile reci de la EEPROM.
		User (Utilizator)	Solicitați temperatura culorii setată de utilizator de la EEPROM.
	Color Gamut (Gamă de culoare)	Nativ pentru panou	Panou standard pentru spațiul de culoare.
		sRGB	Solicitați culorile de temperatură sRGB de la EEPROM.
		DCI-P3	Spațiu de culoare DCI-P3.
Red (Roșu)	0-100	Amplificare roșu la transmisiuni digitale.	
Green (Verde)	0-100	Amplificare verde la transmisiuni digitale.	
Blue (Albastru)	0-100	Amplificare albastru la transmisiuni digitale.	

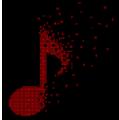
Notă:

Atunci când "Mod HDR" sau "HDR" în cadrul "Luminance (Luminanță)" este pe non-oprit, toate elementele sub "Setare culoare" nu pot fi ajustate.

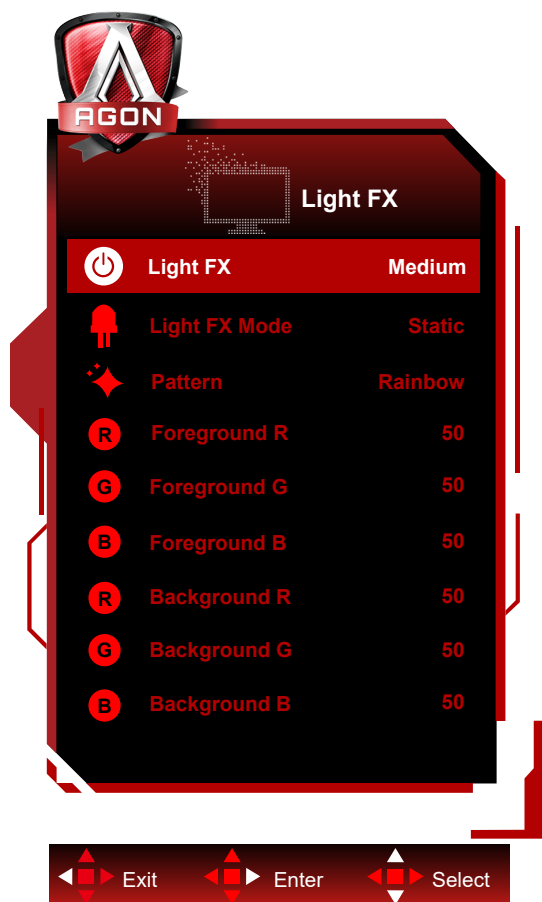
Când Spațiul de culoare este setat la sRGB sau la DCI-P3, ceilalți parametri din secțiunea Setări culoare nu pot fi ajustați.


Audio



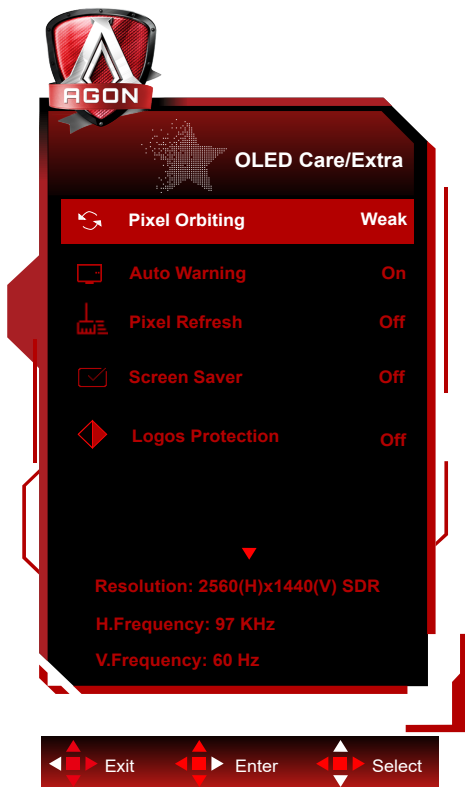
	Volum	0-100	Ajustează setarea de volum
---	-------	-------	----------------------------


Light FX (FX luminos)



	FX luminos	Off / Low / Medium / Strong	Selectați intensitatea funcției Lumină FX.
	Mod FX luminos	Audio1 / Audio2 / Static / Trecere punct negru/ Schimbare gradient/ Umplere progresivă / Umplere cu picături/ Umplere progresivă cu picături / Respiră / Trecere punct alb / Zoom / Curcubeu/ Val de apă / Clipire / Demo	Selectare mod FX luminos
	Model	Red / Green / Blue / Curcubeu /Definit de utilizator	Selectare model FX luminos
	Prim-plan roșu	0-100	Utilizatorul poate ajusta culoarea de prim-plan a modului FX luminos atunci când modelul este setat pe opțiunea definit de utilizator
	Prim-plan verde		
	Prim-plan albastru		
	Fundal roșu	0-100	Utilizatorul poate ajusta culoarea de fundal a modului FX luminos atunci când modelul este setat pe opțiunea definit de utilizator
	Fundal verde		
Fundal albastru			

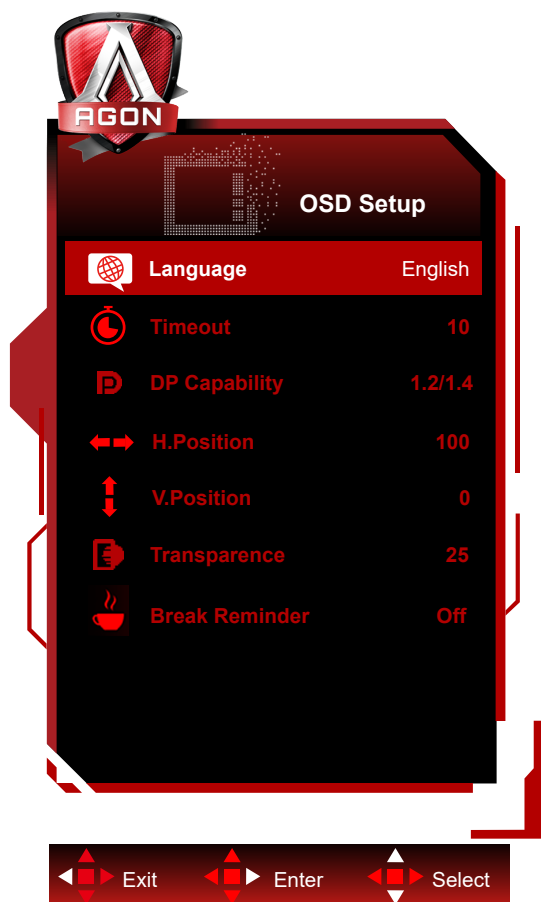
Extra

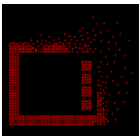


	Input Select (Selectare intrare)	AUTO/HDMI1/HDMI2/DP1/ DP2	Selectați sursa pentru semnalul de intrare.
	USB	On (Activat) / Off (Dezactivat)	Activarea/dezactivarea funcției USB.
	LEA (Prevenirea reținerii locale a imaginii)	On (Activat) / Off (Dezactivat)	Utilizat pentru a activa funcția LEA, pentru a reduce riscul de reținere a imaginii. Setări recomandate pentru funcție: „On (Activat)” După activarea acestei funcții, ecranul va fi îngustat automat pentru a regla luminozitatea zonei de afișare, astfel încât să se reducă posibila reținere a imaginii.
	Orbit (Deplasare imaginii)	Off (Dezactivat) / Weak (Slab) / Medium (Mediu) / Strong (Puternic) Strongest (Cel mai puternic)	Utilizat pentru a activa funcția Orbită, pentru a reduce riscul de reținere a imaginii. Setări recomandate pentru funcție: „On (Activat)” După ce această funcție este activată, pixelii imaginii se vor deplasa circular. Amplitudinea mișcării depinde de setări. Caracterul poate fi afișat parțial în lateral. Dacă se selectează „Strongest (Cel mai puternic)”, reținerea imaginii este cel mai puțin probabil să apară, însă afișarea parțială în lateral poate fi mai observabilă.

Off-RS (Eliminarea reținerii imaginii)	On (Activat) / Off (Dezactivat)	Utilizat pentru a activa și executa funcția OFF-RS, pentru a elimina reținerea imaginii. După pornire, selectați „Yes (Da)” conform instrucțiunilor din meniu, iar apoi afișajul va opri automat ecranul. Nu deconectați alimentarea și nu apăsați tastele. Indicatorul de alimentare va clipi alb (alb o secundă/stins o secundă). Acest proces durează aproximativ 10 minute. Indicatorul de alimentare se oprește la final, iar afișajul intră în standby.
Off timer (Perioadă de timp până la oprire)	0-24 ore	Selectați ora la care se va dezactiva alimentarea
Image Ratio (Raport imagine)	Wide (Larg) / 4:3 / 1:1 / 17"(4:3) / 19"(4:3) / 19"(5:4) / 19"W(16:10) / 21.5"W(16:9) / 22"W(16:10) / 23"W(16:9) / 23.6"W(16:9) / 24"W(16:9)	Selectați raportul la care este afișată imaginea.
DDC/CI	da sau nu	Activați sau dezactivați suportul DDC/CI
Reset (Resetare)	da sau nu	Resetați meniul la valorile implicite
Time after Off-RS (Perioadă după eliminarea reținerii imaginii)		Se referă la perioada de timp după executarea ultimei operațiuni Off RS, după care ecranul se aprinde, în ore. O solicitare de executare a funcției Off RS va fi trimisă automat utilizatorului la fiecare patru ore.
Off-RS Counts (Numărul de eliminări ale reținerii imaginii)		Utilizat pentru a înregistra de câte ori se execută funcția Off-RS.

OSD Setup (Configurare OSD)



	Language (Limba)		Selectați limba pentru afișarea pe ecran
	Timeout (Expirare)	5-120	Reglați durata de expirare a afișării pe ecran
	DP Capability (Capacitate DP)	1.1/1.2/1.4	rețineți că doar DP1.2/DP1.4 acceptă funcția de sincronizare liberă
	H. Position (Poziție oriz.)	0-100	Reglați poziția pe orizontală a afișării pe ecran
	V. Position (Poziție vert.)	0-100	Reglați poziția pe verticală a afișării pe ecran
	Transparence (Transparență)	0-100	Reglați transparența afișării pe ecran
	Break Reminder (Memento pauză)	activat sau dezactivat	Memento de pauză dacă utilizatorul lucrează continuu timp de peste 1 oră

Indicator LED

Stare	Culoare LED
Mod alimentare maximă	Alb
Mod activ-oprit	Portocaliu
Off RS în executare	Indicatorul clipește alb (activat o secundă și dezactivat o secundă, alternativ)
JB în executare	Indicatorul clipește alb (activat 3 secunde și dezactivat 3 secunde, alternativ)
Defecțiune a panoului OLED	Indicatorul clipește portocaliu (activat o secundă și dezactivat o secundă, alternativ)
Mod oprire	Indicatorul nu este aprins.

Depanare

Probleme	Soluții posibile
Indicatorul de alimentare nu este aprins.	<ul style="list-style-type: none"> • Verificați dacă este pornită alimentarea. • Verificați dacă este conectat cablul de alimentare.
Indicatorul de alimentare este aprins, dar imaginea nu este afișată.	<ul style="list-style-type: none"> • Verificați dacă alimentarea PC-ului este pornită. • Verificați dacă placa grafică a computerului este conectată corect. • Verificați dacă este conectat corect la computer cablul de semnal al afișajului. • Verificați mufa cablului de semnal al afișajului și dacă pinii sunt îndoiți. • Apăsăți tasta Caps Lock de pe tastatura computerului și observați indicatorul pentru a verifica dacă funcționează computerul.
Nu se afișează nicio imagine, dar indicatorul de alimentare clipește portocaliu.	<ul style="list-style-type: none"> • Panoul OLED nu funcționează corect. Solicitați asistență din partea personalului post-vânzare AOC.
Eroare plug-to-use.	<ul style="list-style-type: none"> • Verificați dacă funcția plug-to-use este acceptată. • Verificați dacă adaptorul acceptă funcția plug-to-use.
Imagine estompată.	<ul style="list-style-type: none"> • Reglați luminanța și raportul de contrast.
Imaginea este deformată.	<ul style="list-style-type: none"> • Aparatele sau dispozitivele electrice din apropierea afișajului pot provoca interferențe electronice.
Pe ecran se afișează mesajul „cablul de semnal nu este disponibil” sau „lipsă semnal”.	<ul style="list-style-type: none"> • Verificați dacă este conectat corect cablul de semnal. • Verificați dacă pinul mufei cablului de semnal este deteriorat. • Funcția OFF-RS poate fi activată și executată din meniul afișajului, pentru a elimina reținerea imaginii. Executarea de mai multe ori a acestei funcții poate duce la efectul dorit de afișare a imaginii. Pentru alte instrucțiuni privind întreținerea ecranului, consultați Instrucțiunile de utilizare de pe site-ul oficial.
Pe ecran se afișează „intrare nevalidă”.	<ul style="list-style-type: none"> • Computerul poate fi setat la un mod de afișare incorect. Resetați computerul la modul de afișare menționat în instrucțiunile de utilizare detaliate.
Reținerea imaginii.	<ul style="list-style-type: none"> • În funcție de caracteristicile panoului OLED, funcția OFF-RS poate fi activată și executată din meniul afișajului, pentru a elimina reținerea imaginii. Se recomandă să executați această funcție de mai multe ori, pentru a obține efectul dorit de afișare a imaginii. Pentru alte instrucțiuni privind întreținerea ecranului, consultați Instrucțiunile de utilizare de pe site-ul oficial.
Reglementări și service	<p>Consultați Informațiile cu privire la Reglementări și service, care se află în manualul de pe CD sau pe www.aoc.com (pentru a căuta modelul pe care îl puteți achiziționa în țara dvs. Și a căuta Informațiile cu privire la Reglementări și service din pagina de Asistență).</p>

Specificații

Specificații generale

Ecran	Nume model	AG276QZD2		
	Sistem de acționare	OLED		
	Dimensiunea imaginii vizibile	Diagonală de 67,3 cm		
	Distanța dintre puncte	0,2292mm (oriz.) × 0,2292mm (vert.)		
	Culoarea afișajului	1,07B de culori		
Altele	Interval de scanare pe orizontală	30k~360kHz(DP) 30k~230kHz(HDMI)		
	Dimensiune de scanare pe orizontală (maximă)	590.42 mm		
	Interval de scanare pe verticală	48~144Hz (HDMI) 48~240Hz (DP)		
	Dimensiune de scanare pe verticală (maximă)	333.72 mm		
	Rezoluție prestabilită optimă	2560 x 1440@60Hz		
	Max resolution	2560 x 1440@144Hz (HDMI) 2560 x 1440@240Hz (DP)		
	Plug & Play	VESA DDC2B/CI		
	Tip de conector	HDMI2/DPX2/USBx2/USB upstream/Căști		
	Sursă de alimentare	20V $\overline{=}$ 6.0A		
	Consum de energie	Tipic (luminozitate și contrast implicit)	65 W	
Max. (luminozitate = 100, contrast = 100)		≤110 W		
Mod Standby		≤ 0.5 W		
Specificații de mediu	Temperatură	În stare de funcționare	0°~ 40°	
		În stare de nefuncționare	-25°~ 55°	
		Temperatura recomandată este efectuată pentru funcția JB	10°~ 40°	
	Umiditate	În stare de funcționare	Între 10% și 85% (fără condensare)	
		În stare de nefuncționare	Între 5% și 93% (fără condensare)	
	Altitudine	În stare de funcționare	0 ~ 5 000 m (0 ~ 16 404 ft)	
În stare de nefuncționare		0 ~ 12 192 m (0 ~ 40 000 ft)		

Notă:

1). Numărul maxim de culori pe care le poate afișa acest produs este de 1,07 miliarde, iar condițiile de configurare sunt următoarele (pot exista diferențe ca urmare a limitării ieșirii unor plăci grafice):

Versiune semnal Format culoare Stare Biți de culoare	HDMI2.0		DisplayPort1.4	
	YCbCr422 YCbCr420	YCbCr444 RGB	YCbCr422 YCbCr420	YCbCr444 RGB
2560x1440 240Hz 10bits	NA	NA	OK	OK
2560x1440 240Hz 8bits	NA	NA	OK	OK
2560x1440 200Hz 10bits	NA	NA	OK	OK
2560x1440 200Hz 8bits	NA	NA	OK	OK
2560x1440 165Hz 10bits	NA	NA	OK	OK
2560x1440 165Hz 8bits	NA	NA	OK	OK
2560x1440 144Hz 10bits	OK	NA	OK	OK
2560x1440 144Hz 8bits	OK	OK	OK	OK
2560x1440 120Hz 10bits	OK	NA	OK	OK
2560x1440 120Hz 8bits	OK	OK	OK	OK
2560x1440 60Hz 10bits	OK	OK	OK	OK
2560x1440 60Hz 8bits	OK	OK	OK	OK
Rezoluție redusă 10 bpc	OK	OK	OK	OK
Rezoluție redusă 8 bpc	OK	OK	OK	OK

2) Pentru a atinge QHD 240Hz 1,07 miliarde de culori (în format RGB/YCbCr 4:4:4) pentru intrarea semnalului DP 1.4 (HBR3), trebuie utilizată o placă grafică cu DSC. Consultați producătorul plăcii grafice pentru compatibilitate DSC.

Moduri prestabilite de afișare

STANDARD	REZOLUȚIE (± 1 Hz)	FRECVENȚA ORIZONTALĂ (kHz)	FRECVENȚA VERTICALĂ (Hz)
VGA	640x480@60Hz	31.469	59.940
	640x480@72Hz	37.861	72.809
	640x480@75Hz	37.500	75.000
	640x480@100Hz	51.080	99.769
	640x480@120Hz	60.938	119.720
SVGA	800x600@56Hz	35.156	56.250
	800x600@60Hz	37.879	60.317
	800x600@72Hz	48.077	72.188
	800x600@75Hz	46.875	75.000
	800x600@100Hz	62.760	99.778
	800x600@120Hz	76.302	119.972
XGA	1024x768@60Hz	48.363	60.004
	1024x768@70Hz	56.476	70.069
	1024x768@75Hz	60.023	75.029
	1024x768@100Hz	80.450	99.811
	1024x768@120Hz	97.550	119.989
SXGA	1280x1024@60Hz	63.981	60.020
	1280x1024@75Hz	79.976	75.025
FHD	1920x1080@60Hz	67.500	60.000
	1920x1080@100Hz	112.500	100.000
	1920x1080@120Hz	137.260	119.982
	1920x1080@240Hz	278.400	240.000
QHD	2560x1440@60Hz	96.180	60.000
	2560x1440@120Hz	192.360	120.000
	2560x1440@144Hz	222.056	143.912
	2560x1440@165Hz	242.543	164.995
	2560x1440@240Hz	384.722	240.001
PBP	1280x1440@60Hz	89.450	59.913
	1280x1440@75Hz	111.972	74.998
	1280x1440@100Hz	149.300	100.000
	1280x1440@120Hz	179.157	119.998
	1280x1440@144Hz	214.994	144.002
	1280x1440@240Hz	358.320	240.000
IBM MODES			
DOS	720x400@70Hz	31.469	70.087
MAC MODES			
VGA	640x480@67Hz	35.000	66.667
SVGA	832x624@75Hz	49.725	74.551

Notă:

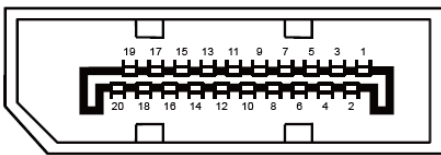
Conform standardului VESA, poate exista o anumită eroare (± 1 Hz) la calcularea ratei de reîmprospătare (frecvența câmpului) pentru diferite sisteme de operare și plăci grafice. Pentru a îmbunătăți compatibilitatea, rata de reîmprospătare nominală a acestui produs a fost rotunjită. Consultați produsul efectiv.

Alocări ale pinilor



Cablu de semnal pentru afișarea culorilor, cu 19 pini

Nr. pini	Nume semnal	Nr. pini	Nume semnal	Nr. pini	Nume semnal
1.	Date TMDS 2 +	9.	Date TMDS 0-	17.	Împământare DDC/CEC
2.	Ecranare 2 date TMDS	10.	Ceas TMDS +	18.	Alimentare +5 V
3.	Date TMDS 2-	11.	Ecranare ceas TMDS	19.	Detectare conectare în timpul funcționării
4.	Date TMDS 1 +	12.	Ceas- TMDS		
5.	Ecranare 1 date TMDS	13.	CEC		
6.	Date TMDS 1-	14.	Rezervat (N.C. pe dispozitiv)		
7.	Date TMDS 0 +	15.	SCL		
8.	Ecranare 0 date TMDS	16.	SDA		



Cablu de semnal pentru afișarea culorilor, cu 20 pini

Nr. pini	Nume semnal	Nr. pini	Nume semnal
1	ML_Lane 3 (n)	11	GND
2	GND	12	ML_Lane 0 (p)
3	ML_Lane 3 (p)	13	CONFIG1
4	ML_Lane 2 (n)	14	CONFIG2
5	GND	15	AUX_CH(p)
6	ML_Lane 2 (p)	16	GND
7	ML_Lane 1 (n)	17	AUX_CH(n)
8	GND	18	Detectare conectare în timpul funcționării
9	ML_Lane 1 (p)	19	Returnare DP_PWR
10	ML_Lane 0 (n)	20	DP_PWR

Plug and Play

Caracteristică Plug & Play DDC2B

Acest monitor este prevăzut cu capacitatea VESA DDC2B, în conformitate cu STANDARDUL VESA DDC. Prin urmare, monitorul poate informa sistemul gazdă cu privire la identitatea sa și, în funcție de nivelul de DDC utilizat, poate comunica informații suplimentare cu privire la capacitățile sale de afișare.

DDC2B reprezintă un canal de date bi-direcțional, bazat pe protocolul I2C. Gazda poate solicita informații de tip EDID prin intermediul canalului DDC2B.



Pentru patentele DTS, accesați <http://patents.dts.com>. Fabricat sub licență DTS Licensing Limited. DTS, emblema, & DTS și sigla sunt mărci înregistrate, iar DTS Sound este marcă înregistrată a DTS, Inc. © DTS, Inc. Toate drepturile rezervate.