



Návod na obsluhu OLED monitora

AG276QZD2

Na zníženie rizika zadržiavania obrazu sa odporúča vykonávať údržbu obrazovky podľa požiadaviek používateľskej príručky na základe charakteristík produktu OLED.

AOC

www.aoc.com

©2024 AOC. All Rights Reserved

HDMI[®]
HIGH-DEFINITION MULTIMEDIA INTERFACE

Bezpečnosť	1
Národné dohovory	1
Napájanie	2
Inštalácia	3
Čistenie	4
Iné	5
Inštalácia	6
Obsah balenia	6
Inštalácia stojana a základne	7
Prispôsobenie uhla sledovania	9
Pripojenie monitora	10
Pripojenie ramena pre montáž na stenu	11
Funkcia Adaptive-Sync	12
HDR	13
Údržba obrazovky	14
Nastavenie	16
Aktivačné tlačidlá	16
Sprievodca klávesmi OSD (Ponuka)	17
OSD Setting (Nastavenie OSD)	19
Game Setting (Nastavenie hry)	20
Luminance (Svietivosť)	22
PIP Setting (Nastavenie funkcie PIP)	23
Color Setup (Nastavenie farieb)	25
Audio	26
Light FX	27
Extra (Ďalší)	28
OSD Setup (Nastavenie OSD)	30
Indikátor LED	31
Riešenie problémov	32
Špecifikácie	33
Všeobecné špecifikácie	33
Prednastavené režimy zobrazenia	35
Priradenie kolíkov	37
Plug and Play	38

Bezpečnosť

Národné dohovory

Nasledovné podkapitoly popisujú spôsob označovania poznámok, ktoré sú použité v tomto dokumente.

Poznámky, upozornenia a výstrahy

V rámci tohto dokumentu je možné, že text je doplnený ikonou a je vytlačený tučným alebo šikmým typom písma. Takéto bloky textu predstavujú poznámky, upozornenia a výstrahy a používajú sa tak, ako je to ďalej uvedené:



POZNÁMKA: POZNÁMKA označuje dôležitú informáciu, ktorá vám pomôže pri lepšom využití vášho počítačového systému.





UPOZORNENIE: UPOZORNENIE označuje možné poškodenie hardvéru, alebo stratu údajov a zároveň vám radí, ako predísť takémuto problému.




VÝSTRAHA: VÝSTRAHA signalizuje potenciál pre ublíženie na zdraví a uvádza spôsob, ako predísť problému. Niektoré výstrahy sa môžu zobrazovať v alternatívnom formáte a môžu byť bez sprievodnej ikony. V takýchto prípadoch je takéto špecifické prezentovanie výstrahy v súlade s nariadením regulačného orgánu.


Napájanie

 Monitor by mal byť prevádzkovaný s pripojením iba k takému zdroju napájania, aký je uvedený na štítku. Ak si nie ste istí druhom sieťového napájania, ktorý je v rámci vašej domácnosti, túto náležitosť prekonzultujte s vaším predajcom alebo s miestnym dodávateľom energie.


 Monitor je vybavený trojkolíkovou uzemnenou zástrčkou, zástrčkou s tretím (uzemňovacím) kolíkom. Táto zástrčka je vhodná jedine pre uzemnený sieťový výstup, a to z bezpečnostných dôvodov. Ak do vašej zásuvky nedokážete zastrčiť trojžilovú zástrčku, požiadajte o inštaláciu vhodnej zásuvky elektrotechnika, alebo na bezpečné uzemnenie zariadenia použite adaptér. Nepodceňujte bezpečnostnú funkciu uzemnenej zástrčky.

 Jednotku odpojte počas búrky, v rámci ktorej sa vyskytujú blesky, alebo v prípade, ak zariadenie nepoužívate počas dlhších časových období. Týmto ochránite monitor pred poškodením spôsobeným nárazovými prúdmi.

 Nepreťažujte zásuvkové lišty a predlžovacie káble. Preťaženie môže zapríčiniť vznik požiaru alebo zasiahnutie elektrickým prúdom.

 Aby ste zabezpečili uspokojujúcu činnosť, monitor používajte iba v spojení s počítačmi uvedenými v zozname UL, a to takými, ktoré majú vhodne nakonfigurované objímky s vyznačeným striedavým prúdom 100 až 240 V pri napätí min. 5A.

 Stenová zásuvka by mala byť nainštalovaná v blízkosti zariadenia a mala by byť ľahko prístupná.

 Môže sa používať iba s dodaným sieťovým adaptérom

Výrobcovia: DELTA ELECTRONICS, INC.

Model: ADP-120VH D

Inštalácia

! Monitor neumiestňujte na nestabilný vozík, stojan, trojnožku, konzolu alebo stolík. V prípade pádu monitora môže dôjsť k poraneniu osoby a môže taktiež dôjsť k vážnemu poškodeniu výrobku. Používajte iba vozík, stojan, trojnožku, konzolu alebo stolík odporúčaný výrobcom alebo predávaný spolu s výrobkom. Počas inštalácie výrobku dodržiavajte pokyny výrobcu a používajte montážne doplnky odporúčané výrobcom. Kombináciu výrobku s vozíkom premiestňujte opatrne.

! Do štrbiny na skrinke monitora nikdy nezasúvajte žiadny predmet. Mohlo by to spôsobiť poškodenie súčastí obvodov, čoho následkom by bol vznik požiaru alebo zasiahnutie elektrickým prúdom. Nikdy na monitor nerozlievajte tekutiny.

! Prednú časť výrobku nekladte na podlahu.

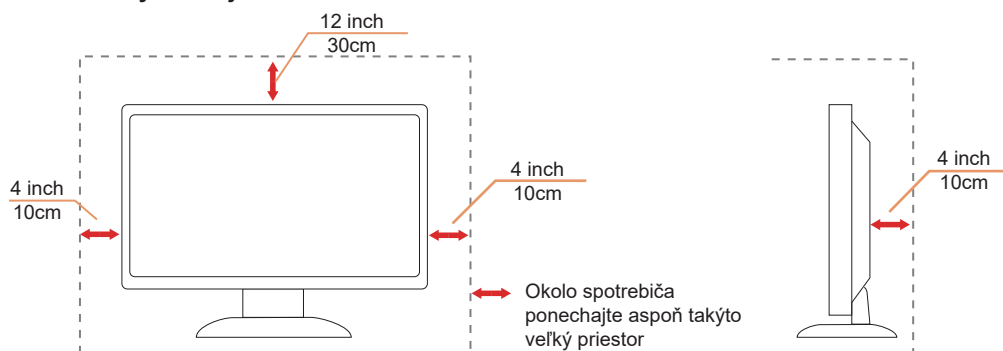
! Pri montáži monitora na stenu alebo na policu používajte iba montážnu súpravu schválenú výrobcom a postupujte podľa návodu, ktorý montážna súprava obsahuje.

! Okolo monitora nechajte voľné miesto, ako je to znázornené nižšie. V opačnom prípade nebude cirkulovanie vzduchu dostatočné, pričom prehrievanie môže spôsobiť vznik požiaru alebo poškodenie monitora.

! Aby nedošlo k možnému poškodeniu, napríklad odlúpenie panela od rámika, monitor nesmie byť sklonený nadol viac ako o 5 stupňov. Ak je prekročený maximálny uhol 5-stupňového sklonenia nadol, záruka sa nevzťahuje na poškodenie monitora.

Pokiaľ monitor inštalujete na stenu alebo na stojan, pozrite si dolu uvedené odporúčané miesta na ventiláciu okolo monitora:

Nainštalovaný so stojanom



Čistenie


! Skrinku pravidelne čistite mäkkou handričkou namočenou vo vode.


! Pri čistení používajte mäkkú handričku z bavlny alebo z mikrovlákién. Handrička by mala byť namočená alebo takmer suchá, aby sa do skrinky nedostala tekutina.




! Pred čistením výrobku odpojte napájací kábel od zdroja napájania.


Iné

 Ak z výrobku uniká nezvyčajný zápach, zvuk alebo dym, odpojte OKAMŽITE sieťovú zástrčku od prívodu elektrickej energie a spojte sa so servisným strediskom.

 Zabezpečte, aby neboli vetracie otvory zakryté stolom alebo závesmi.

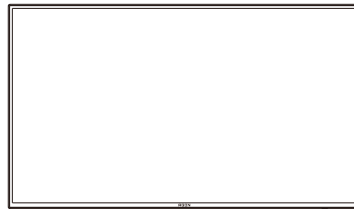
 Počas prevádzky nevystavujte OLED monitor prudkým vibráciám alebo podmienkam s veľkými nárazmi.

 Neudierajte ani nehádzte monitorom počas prevádzky alebo prepravy.

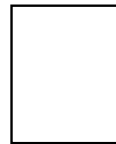
 Tento produkt sa neodporúča nepretržite prevádzkovať dlhšie ako štyri hodiny na základe charakteristík produktu OLED. V tomto produkte sa na eliminovanie možného zadržiavania obrazu používa veľa technológií. Podrobnosti si pozrite v používateľskej príručke v časti "Údržba obrazovky".

Inštalácia

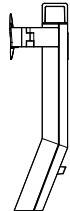
Obsah balenia



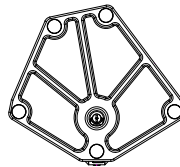
Quick Start



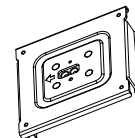
Warranty card



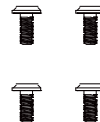
Stand



Base



Wall Mount Bracket



Stand Screws



Screwdriver



Power Cable



Adaptor



DP Cable



HDMI Cable



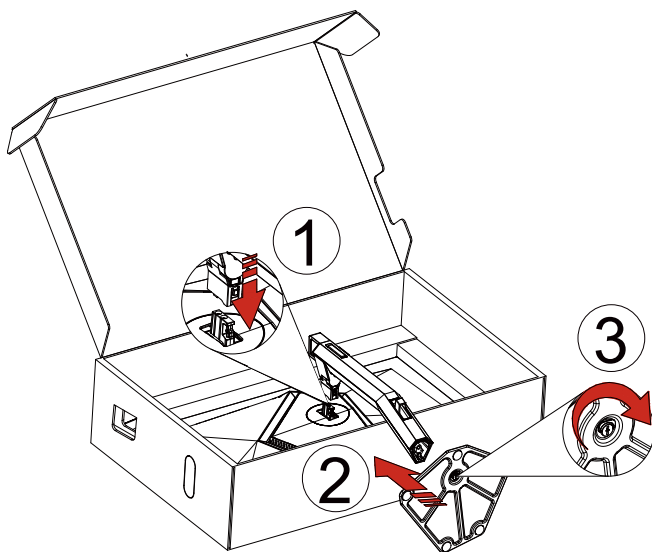
USB Cable

*Všetky typy signálnych káblov nebudú dodané pre všetky krajiny a regióny. Overte si túto skutočnosť u miestneho predajcu alebo v zastúpení spoločnosti AOC.

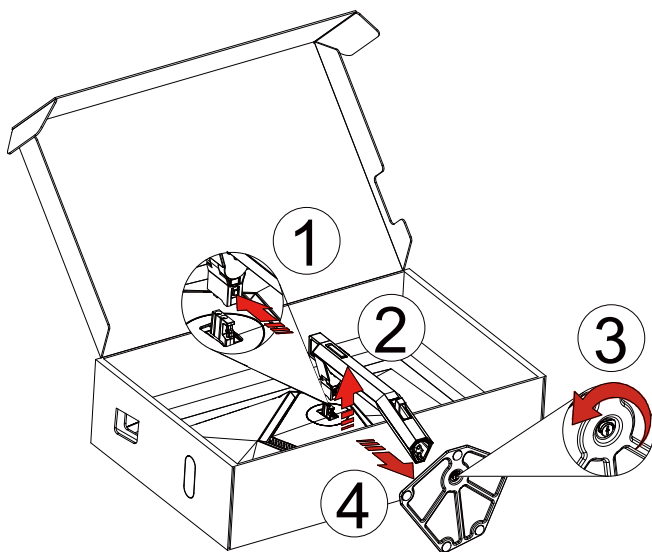
Inštalácia stojana a základne

Základňu nainštalujte alebo demontujte podľa dolu uvedených krokov.

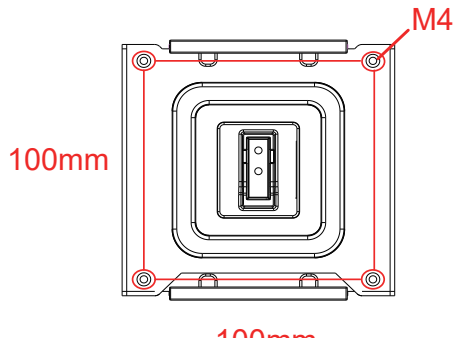
Inštalácia:



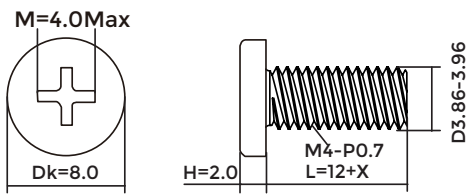
Demontáž:



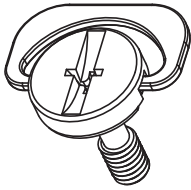
Vešiak na stenu:



Špecifikácia skrutiek na upevnenie vešiaka na stenu: M4*12mm



Špecifikácia skrutky základne: M6*12 mm (účinný závit 5,5 mm)

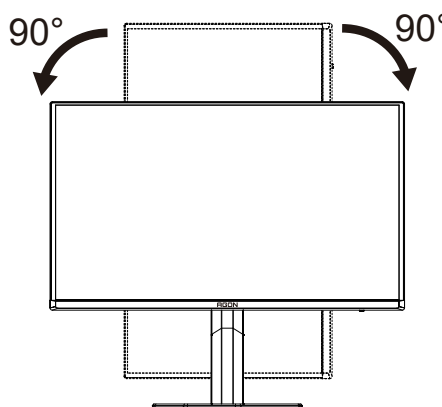
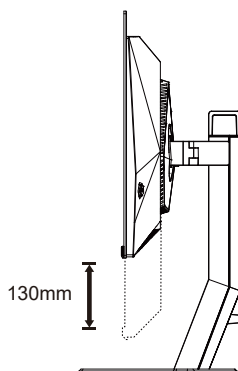
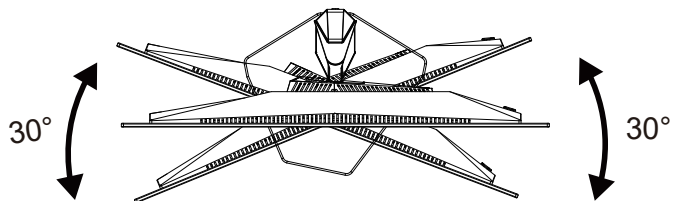
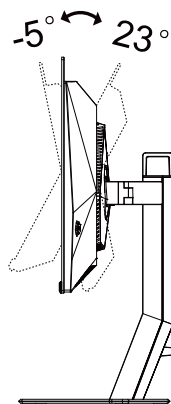


Prispôsobenie uhla sledovania

Pre optimálne pozieranie sa odporúča pozeráť sa na celú plochu monitora; následne prispôsobte uhol monitora podľa svojich vlastných preferencií.

Pridržiavajte stojan, a tak pri zmene uhla monitora neprevalíte monitor.

Monitor môžete nastaviť podľa nižšie uvedených hodnôt:



POZNÁMKA:

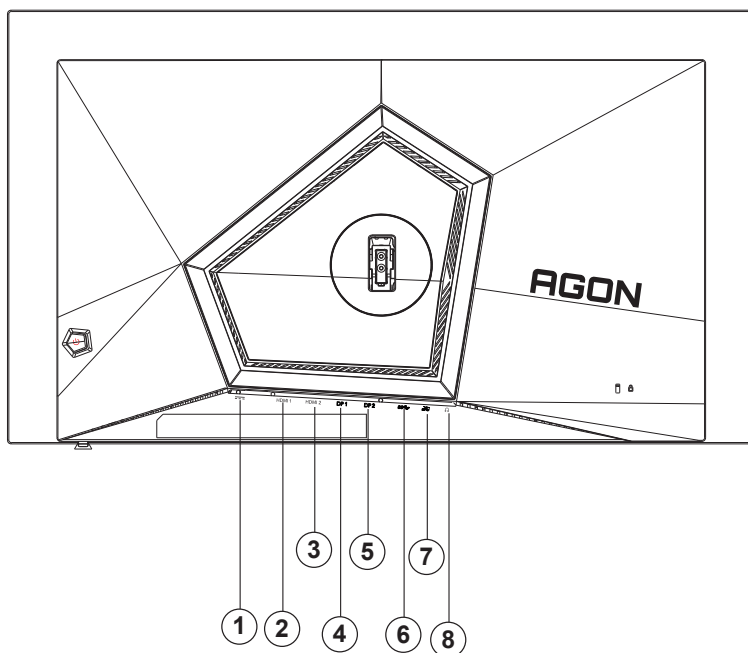
Pri nastavovaní uhla sa nedotýkajte OLED obrazovky. Mohlo by to spôsobiť poškodenie alebo zničenie OLED obrazovky.

Varovanie:

1. Aby nedošlo k možnému poškodeniu obrazovky, ako napríklad odlúpenie panela, monitor nesmie byť sklonený nadol viac ako o 5 stupňov.
2. Pri nastavovaní uhla monitora netlačte na obrazovku. Uchopte len rámik.

Pripojenie monitora

Prípojky pre káble na zadnej strane monitora:



1. Napájanie
2. HDMI1
3. HDMI2
4. DP1
5. DP2
6. Vstupné rozhranie USB3.2 Gen1
7. Výstupné rozhranie USB3.2 Gen1 + rýchle nabíjanie
Výstupné rozhranie USB3.2 Gen1 x1
8. Slúchadlá

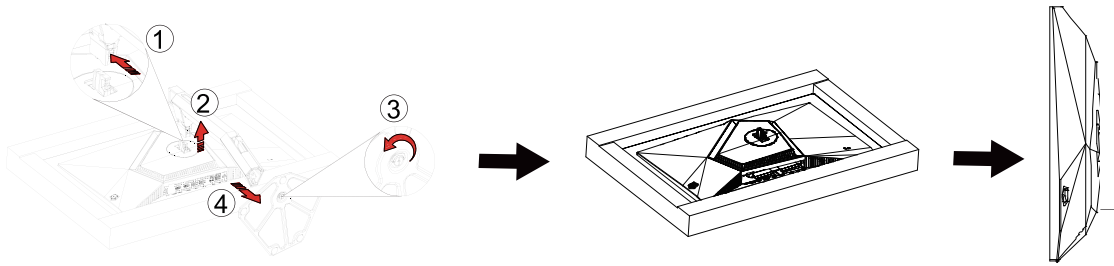
Pripojenie k PC

1. Pevne pripojte napájací kábel do zadnej časti monitora.
2. Vypnite počítač a odpojte napájací kábel.
3. Signálny kábel displeja zapojte do video konektora vo vašom počítači.
4. Pripojte napájací kábel počítača a monitora do sieťovej zásuvky.
5. Zapnite počítač a monitor.

Ak sa na monitore zobrazí obraz, inštalácia je ukončená. Ak sa obraz nezobrazí, pozrite si časť Riešenie problémov. Aby ste ochránili zariadenie, vždy pred pripájaním vypnite počítač a OLED monitor.

Pripojenie ramena pre montáž na stenu

Príprava pre inštaláciu doplnkového ramena určeného pre montáž na stenu.

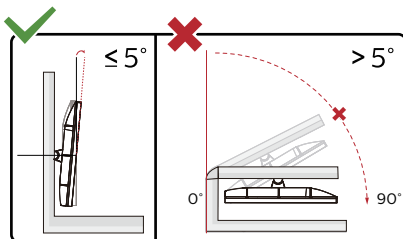


Tento monitor je možné namontovať na stenu prostredníctvom ramena určeného pre montáž na stenu, ktoré si môžete zakúpiť zvlášť. Pred montážou odpojte prívod energie. Postupujte podľa týchto krokov:

1. Odmontujte základňu.
2. Pri montáži ramena určeného pre montáž na stenu postupujte podľa návodu výrobcu.
3. Umiestnite rameno určené pre montáž na stenu na zadnú stranu monitora. Polohu otvorov na ramene dajte do súladu s otvormi na zadnej strane monitora.
4. Do otvorov vložte 4 skrutky a utiahnite ich.
5. Opätovne pripojte káble. Pozrite pokyny pripevnenia na stenu, ktoré nájdete v návode, ktorý je súčasťou doplnkového ramena určeného pre montáž na stenu.



POZNÁMKA: VESA mounting screw holes are not available for all models, please check with the dealer or Official department of AOC.



* Dizajn displeja sa môže líšiť od tých, ktoré sú znázornené na obrázku.

Varovanie:

1. Aby nedošlo k možnému poškodeniu obrazovky, ako napríklad odlúpenie panela, monitor nesmie byť sklonený nadol viac ako o 5 stupňov.
2. Pri nastavovaní uhla monitora netlačte na obrazovku. Uchopte len rámik.

Funkcia Adaptive-Sync

1. Funkcia Adaptive-Sync funguje so zdrojmi DP/HDMI
2. Kompatibilná grafická karta: Nižšie je uvedený odporúčaný zoznam, ktorý si môžete tiež vyhľadať na lokalite www.AMD.com

Grafické karty

- Radeon™ RX Vega series
- Radeon™ RX 500 series
- Radeon™ RX 400 series
- Radeon™ R9/R7 300 series (okrem R9 370/X, R7 370/X, R7 265)
- Radeon™ Pro Duo (2016)
- Radeon™ R9 Nano series
- Radeon™ R9 Fury series
- Radeon™ R9/R7 200 series (okrem R9 270/X, R9 280/X)

Procesory

- AMD Ryzen™ 7 2700U
- AMD Ryzen™ 5 2500U
- AMD Ryzen™ 5 2400G
- AMD Ryzen™ 3 2300U
- AMD Ryzen™ 3 2200G
- AMD PRO A12-9800
- AMD PRO A12-9800E
- AMD PRO A10-9700
- AMD PRO A10-9700E
- AMD PRO A8-9600
- AMD PRO A6-9500
- AMD PRO A6-9500E
- AMD PRO A12-8870
- AMD PRO A12-8870E
- AMD PRO A10-8770
- AMD PRO A10-8770E
- AMD PRO A10-8750B
- AMD PRO A8-8650B
- AMD PRO A6-8570
- AMD PRO A6-8570E
- AMD PRO A4-8350B
- AMD A10-7890K
- AMD A10-7870K
- AMD A10-7850K
- AMD A10-7800
- AMD A10-7700K
- AMD A8-7670K
- AMD A8-7650K
- AMD A8-7600
- AMD A6-7400K

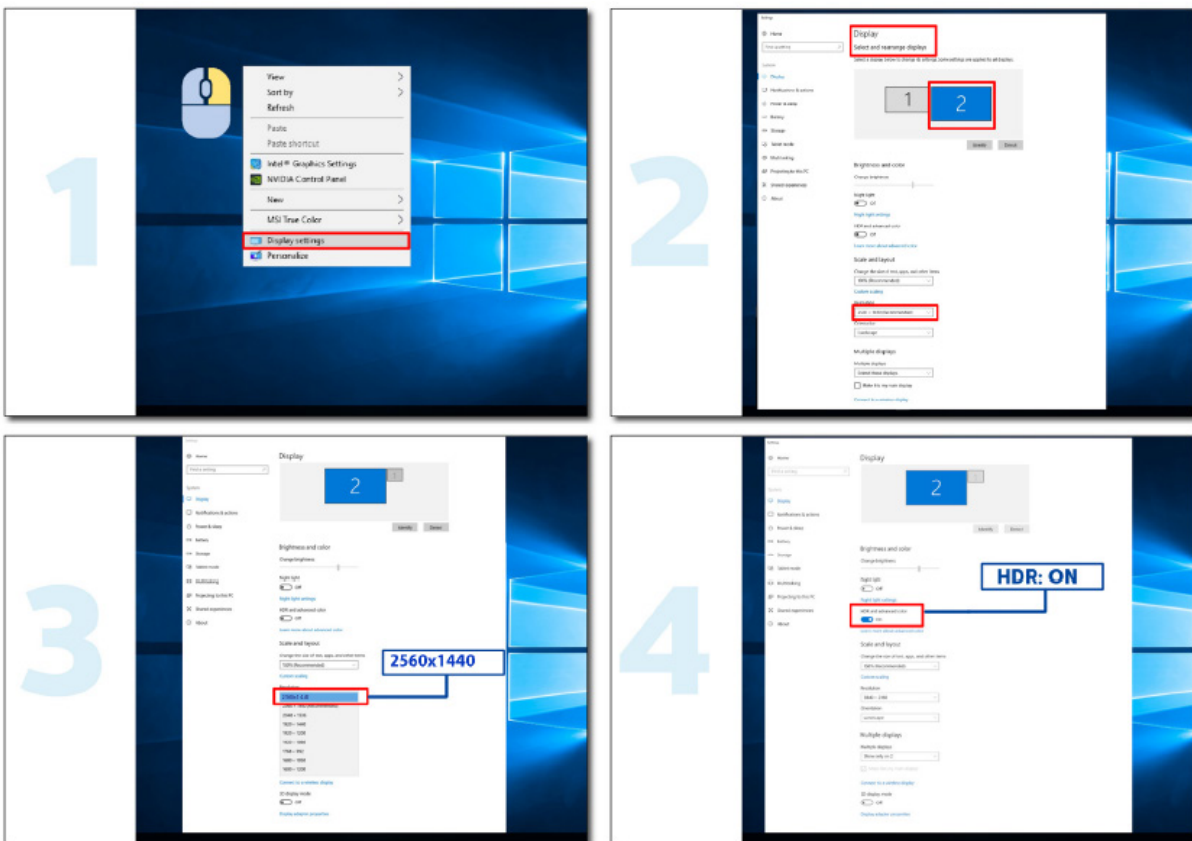
HDR

Zariadenie je kompatibilné so vstupnými signálmi vo formáte HDR10.

Ak sú prehrávač aj obsah kompatibilné, displej môže automaticky aktivovať funkciu HDR. Informácie o kompatibilitě vášho zariadenia a obsahu získate od výrobcu zariadenia a poskytovateľa obsahu. Ak nepožadujete automatické aktivovanie funkcie HDR, zvolte “Vyp.”.

Upozornenie:

1. 3 840 × 2 160 pri 50 Hz/60 Hz je k dispozícii iba v zariadeniach, ako napríklad prehrávače UHD alebo Xbox/PS.V systéme WIN10 verzie V1703 je dostupné len rozhranie HDMI a rozhranie DisplayPort nefunguje.
2. Nastavenia zobrazenia:
 - a. Vstúpte do položky “Display Settings (Nastavenia zobrazenia)” a zvolte rozlíšenie – 2 560 x 1 440 a zapnite HDR.
 - b. Na dosiahnutie najlepších efektov HDR zmeňte výber rozlíšenia – 2 560 x 1 440 (ak je k dispozícii).



Údržba obrazovky

Údržba obrazovky by sa mala vykonávať podľa nasledujúcich požiadaviek na základe charakteristík produktu OLED, aby sa znížilo riziko zadržiavania obrazu .

Záruka sa nevzťahuje na žiadne poškodenie v dôsledku nedodržiavania nasledovných pokynov.

• Zobrazovaniu statického obrazu by sa malo čo najviac vyhýbať.

Statický obraz sa vzťahuje na obraz, ktorý zostáva na obrazovke dlhší čas.

Statický obraz môže spôsobiť trvalé poškodenie OLED obrazovky, objavia sa zvyšky obrazu, čo je vlastnosť OLED obrazovky.

Mali by ste sa riadiť nasledujúcimi odporúčaniami pri používaní:

1. Nezobrazujte žiadny statický obraz na celú obrazovku alebo jej časť na dlhý čas, pretože by to mohlo viesť k zvyšovaniu obrazu na obrazovke. Aby ste predišli tomuto problému, pri zobrazovaní statického obrazu primerane znížte jas a kontrast obrazovky.
2. Pri dlhšom sledovaní programu s pomerom strán 4:3 zostanú na ľavej a pravej strane obrazovky a na okraji obrazu rôzne značky, preto prosím nepoužívajte tento režim dlhší čas.
3. Vždy, keď je to možné, sledujte video na celej obrazovke a nie v malom okne na obrazovke (napríklad video na stránke internetového prehliadača).
4. Nelepťe na obrazovku štítky ani nálepky, aby ste znížili možnosť poškodenia obrazovky alebo zvyškov obrazu.

• Tento produkt sa neodporúča nepretržite prevádzkovať dlhšie ako štyri hodiny.

• LEA (Logo Extraction Algorithm) (Zabránenie miestnemu zadržaniu obrazu)

Funkciu LEA sa odporúča vypnúť, aby sa znížilo riziko vytvárania zadržania obrazu.

Po zapnutí tejto funkcie sa obrazovka automaticky zúži, čím sa ustáli jas a oblasť zobrazenia, aby sa znížilo možné zadržanie obrazu.

Táto funkcia je štandardne "ON" (Zapnutá) a môže sa nastaviť v ponuke OSD.

• Orbit (Posunutie obrazu)

Odporúča sa zapnúť funkciu Orbit, aby sa znížilo riziko vytvárania zadržania obrazu.

Pixely obrazu vykonajú ako celok po zapnutí tejto funkcie kruhový pohyb raz za sekundu po trajektórii v tvare písmena čínskeho znaku "日". Amplitúda tohto pohybu je na základe nastavení. Presunutý znak môže byť odbočka. Keď je zvolená možnosť "OFF" (Vypnúť), obraz sa vráti späť do optimálnej polohy.

Táto funkcia je štandardne "ON" (Zapnutá) (Weak) (Slabé) a môže sa nastaviť v ponuke OSD.

• JB (Kompenzácia a korekcia obrazovky)/OFF RS (Off Real slow) (Skutočne pomalé vypnutie) (Eliminácia zadržania obrazu)

Zadržanie obrazu má na základe charakteristiky panela OLED tendenciu objaviť sa v prípade, keď je statický obraz rozdelený rôznymi farbami alebo pri dlhodobom jasnom zobrazení.

Na odstránenie zadržiavania obrazu, ktorý sa mohol vytvoriť, sa navrhuje pravidelne spúšťať funkcie, ako sú korekcia kompenzácie obrazovky a odstránenie zadržiavania obrazu, alebo občas vytvoriť ideálny efekt pozerania obrazu.

Túto funkciu môžete zapnúť niektorým z týchto spôsobov:

- V ponuke OSD ručne zapnite odstránenie zadržiavania obrazu a na výzvu ponuky zvolte „Yes“ (Áno).
- Po každých 4 hodinách kumulatívnej prevádzky monitora sa zobrazí automaticky vysúvacie výstražné hlásenie, ktoré používateľa vyzýva na vykonanie údržby obrazovky, a navrhuje sa zvoliť „Yes“ (Áno). Ak je zvolené „No“ (Nie), výzva sa zopakuje každú hodinu po 24-hodinovej prevádzke monitora, až kým používateľ nezvolí „Yes“ (Áno).
- Po každých 4 hodinách kumulatívnej prevádzky monitora sa automaticky spustí korekcia kompenzácie obrazovky a odstránenie zadržiavania obrazu sa automaticky spustí po vypnutí tlačidla alebo prepnutí do pohotovostného stavu na 2 hodiny.

Monitor najskôr automaticky spustí korekciu kompenzácie obrazovky a potom spustí odstránenie zadržiavania obrazu.

Keď je spustená korekcia kompenzácie obrazovky, napájanie nechajte zapnuté, nestláčajte tlačidlo a bude blikať biela kontrolka napájania (svieti 3 sekundy/nesvieti 3 sekundy), čo trvá približne 30 sekúnd. Monitor potom ponechá spustené

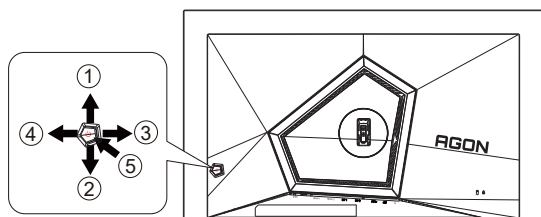
odstraňovanie zadržiavania obrazu.

Celý proces funkcie odstránenia zadržiavania obrazu trvá približne 10 minút. Napájanie nechajte zapnuté, nestláčajte tlačidlo a bude blikať biela kontrolka napájania (svieti 1 sekundu/nesvieti 1 sekundu). Po skončení zhasne kontrolka napájania alebo bude svietiť oranžová a monitor prejde do stavu vypnutia alebo pohotovostného stavu.

Ak používateľ počas tejto operácie zapne monitor stlačením tlačidla napájania, táto operácia sa preruší a obnoví sa zobrazenie na obrazovke, čo bude trvať ďalších približne 5 sekúnd. Monitor v pohotovostnom stave automaticky spustí funkcie korekcie kompenzácie obrazovky a odstránenie zadržiavania obrazu, ktoré sa neprerušia. V časti „Other“ (Iné) v ponuke OSD môžete skontrolovať, koľkokrát bola spustená funkcia odstránenia zadržiavania obrazu.

Nastavenie

Aktivačné tlačidlá



1	Zdroj/Nahor
2	Kruhový bod/Nadol
3	Herný režim/Dolaava
4	Light FX/Doprava
5	Napájanie/Ponuka/Ukončiť

Napájanie/Ponuka/Ukončiť

Stlačením tlačidla napájania monitor zapnite.

Ak neexistuje žiadna ponuka OSD, stlačením tohto tlačidla zobrazíte ponuku OSD alebo potvrdíte voľbu. Ak chcete monitor vypnúť, stlačte toto tlačidlo a podržte ho stlačené približne 2 sekundy.

Kruhový bod

Ak nie je k dispozícii OSD, stlačením tlačidla Kruhový bod zobrazíte/skryjete Kruhový bod.

Herný režim/Dolaava

Ak neexistuje žiadna ponuka OSD, stlačením tlačidla "Left" (Vľavo) otvorte funkciu režimu pre hry a potom stlačením klávesu "Left" (Dolaava) alebo "Right" (Doprava) vyberte režim pre hry (FPS, RTS, Preteky, Hra 1, Hra 2 alebo Hra 3) v závislosti od rôznych typov hier.

Light FX/Doprava

Ak sa nezobrazuje OSD, funkciu Light FX aktivujete stlačením tlačidla so šípkou "doprava".

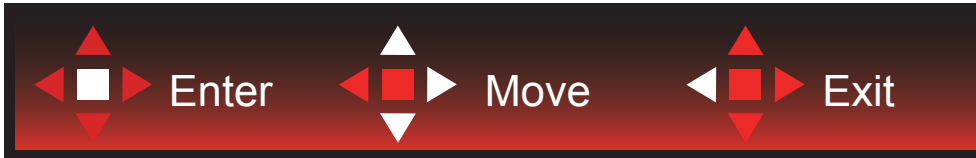
Zdroj/Nahor

Keď je ponuka na obrazovke zatvorená, tlačidlo Source (Zdroj) bude fungovať ako klávesová skratka Source (Zdroj).

Sprievodca klávesmi OSD (Ponuka)



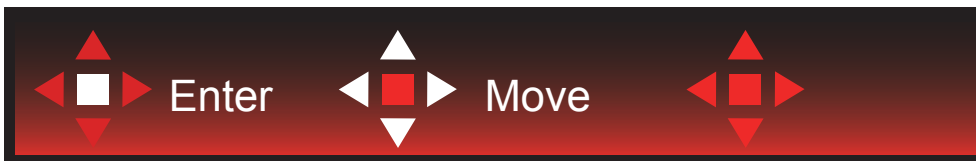
Vstup: Pomocou klávesu Enter (Zadať) vstúpite do ďalšej úrovne OSD.
Pohyb: Na pohyb v OSD používajte kláves so šípkou doľava/nahor/nadol.
Skončenie: Na zavretie použite kláves so šípkou doprava.



Vstup: Pomocou klávesu Enter (Zadať) vstúpite do ďalšej úrovne OSD.
Pohyb: Na pohyb v OSD používajte kláves so šípkou doprava/nahor/nadol.
Skončenie: Na zavretie použite kláves so šípkou doľava.



Vstup: Pomocou klávesu Enter (Zadať) vstúpite do ďalšej úrovne OSD.
Pohyb: Na pohyb v OSD používajte kláves so šípkou nahor/nadol.
Skončenie: Na zavretie použite kláves so šípkou doľava.



Pohyb: Na pohyb v OSD používajte kláves so šípkou doľava/doprava/nadol.



Skočenie: Na zavretie OSD a prechod na predchádzajúcu úroveň OSD použite kláves so šípkou doľava.
Vstup: Pomocou klávesu so šípkou doprava vstúpite do ďalšej úrovne OSD.
Výber: Na pohyb v OSD používajte kláves so šípkou nahor/nadol.



Vstup: Pomocou klávesu Enter (Zadať) sa aplikuje nastavenie OSD a vrátite sa na predchádzajúcu úroveň OSD.
Výber: Pomocou klávesu so šípkou nadol upravíte nastavenie OSD.



Výber: Pomocou klávesu so šípkou nahor/nadol upravíte nastavenie OSD.

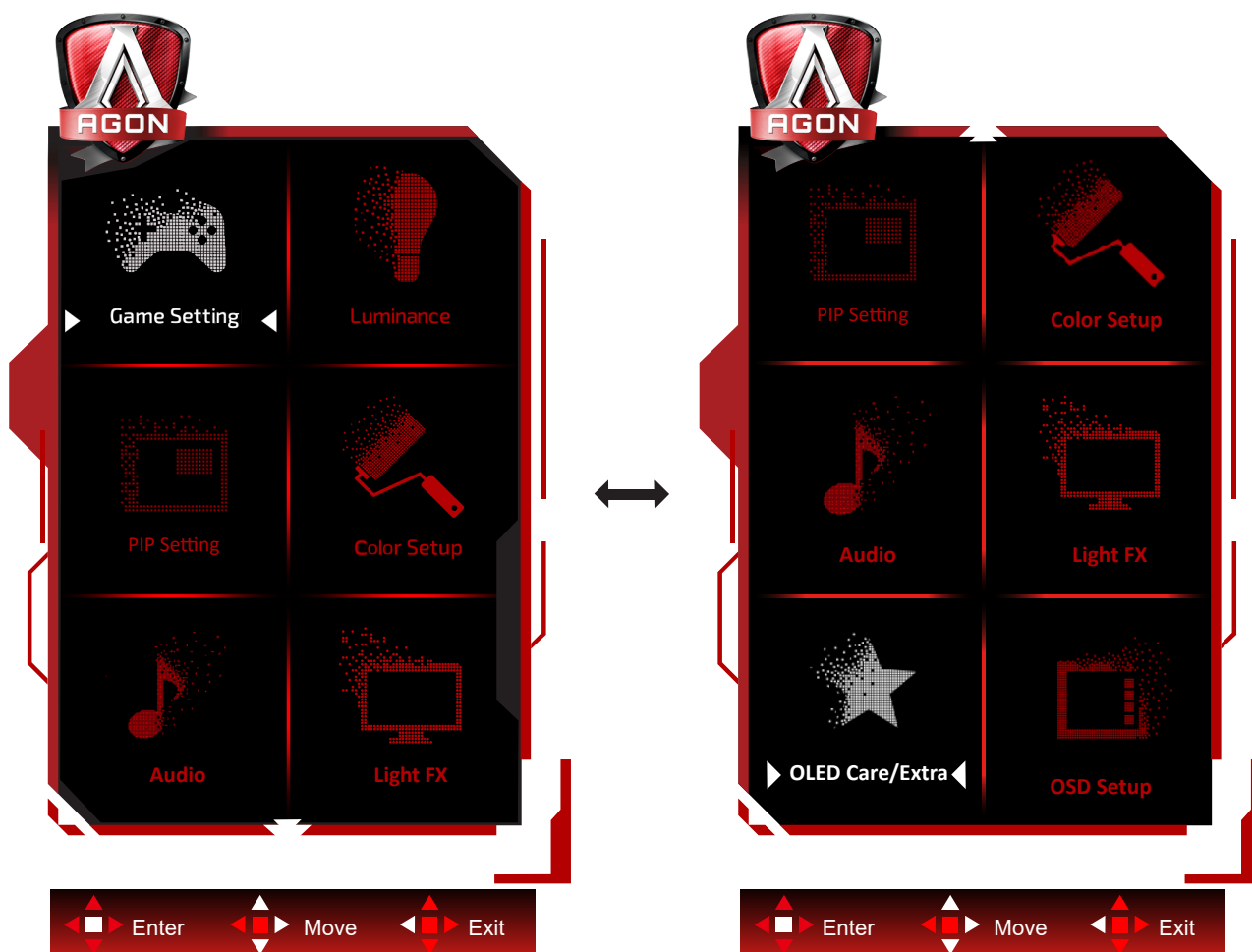


Vstup: Na zavretie OSD a prechod na predchádzajúcu úroveň OSD použite kláves Enter (Zadať).

Výber: Pomocou klávesu so šípkou doľava/doprava upravíte nastavenie OSD.

OSD Setting (Nastavenie OSD)

Základné a jednoduché pokyny ohľadne tlačidiel ovládacích prvkov.





- 1). Stlačením tlačidla MENU (Ponuka) zaktivujete okno s OSD.
- 2). Podľa sprievodcu klávesmi sa pohybuje alebo vyberte (upravte) nastavenia OSD.
- 3). Funkcia zablokovania/odblokovania OSD: Ak chcete ponuku OSD zablokovať alebo odblokovať, stlačte tlačidlo Down (Dolu) a podržte ho stlačené na 10 sekúnd, kým nebude funkcia OSD aktívna.

Poznámky:

- 1). Ak má výrobok len signálny vstup, položku "Výber vstupu" nemožno upraviť.
- 2). Režimy ECO (okrem režimu Štandardné), DCR a DCB, keď môže existovať iba jeden stav.

Game Setting (Nastavenie hry)



	Game Mode (Režim pre hry)	Off (Vyp.)	Herný režim neposkytuje žiadnu optimalizáciu.
		FPS	Na hranie hier FPS (strelci z pohľadu prvej osoby). Vylepšuje detaily čiernej farby na tmavom motíve.
		RTS	Na hranie hier RTS (stratégia v reálnom čase). Zlepšuje kvalitu obrazu.
		Racing (Preteky)	Na hranie pretekárskych hier. Poskytuje najrýchlejší čas odozvy a vysokú sýtosť farieb.
		Gamer 1 (Hra 1)	Nastavenia predvoľby používateľa sú uložené ako Hra 1.
		Gamer 2 (Hra 2)	Nastavenia predvoľby používateľa sú uložené ako Hra 2.
		Gamer 3 (Hra 3)	Nastavenia predvoľby používateľa sú uložené ako Hra 3.
	Shadow Control (Ovládanie tieňovania)	0-100	<p>Predvolená hodnota ovládania tieňovania je 50; koncový používateľ môže potom túto hodnotu zmeniť z 50 na 100 alebo 0 s cieľom zvýšiť kontrast jasného obrazu.</p> <ol style="list-style-type: none"> Ak je obraz veľmi tmavý na jasné prezeranie detailov, jasný obraz získate, keď hodnotu 50 zmeníte na 100. Ak je obraz veľmi bledý na jasné prezeranie detailov, jasný obraz získate, keď hodnotu 50 zmeníte na 0.
	Game Color (Farby hry)	0-20	Na získanie lepšieho obrazu farby hry určia pre nastavenie sýtosti stupeň 0 až 20
	Sniper Scope	Off (Vyp.) / 1.0 / 1.5 / 2.0	Ak chcete uľahčiť zacielenie pri ostreľovaní, miestne priblížite detail.
	G-SYNC	On (Zap.) / Off (Vyp.)	Vypnutie alebo zapnutie funkcie G-SYNC.

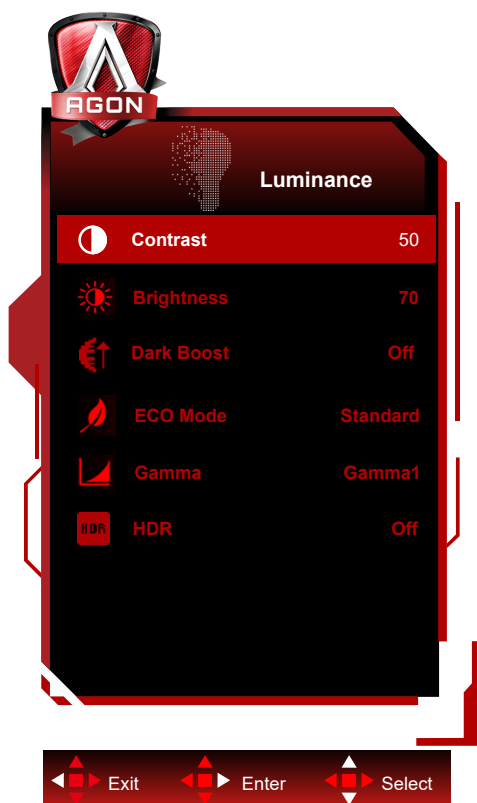
	Low input Lag (Oneskorenie pri nízkom príkone)	On (Zap.) / Off (Vyp.)	Vypnutie maticovej pamäte môže znížiť oneskorenie vstupu. Poznámka: Nízke oneskorenie vstupu je štandardne vypnuté a nedá sa nastaviť pri menšej frekvencii poľa ako 120 Hz; a štandardne je zapnuté a nedá sa nastaviť, keď sa frekvencia poľa rovná 120 Hz, a keď je v stave G-SYNC (Prispôsobiteľná synchronizácia).
	Počítadlo snímok	Vypnuté/Vpravo hore/Vpravo dolu/Vľavo dolu/ Vľavo hore	Zobrazenie vertikálnej frekvencie pre zvolený roh (Funkcia počítadla rámečkov funguje len s grafickou kartou AMD.)


POZNÁMKA:

Keď je "Režim HDR" alebo "HDR" v ponuke "Luminance (Svietivosť)" nastavený na non-off (nie vypnuté), nemožno upravovať položky "Režim hier", "Ovládanie tieňov" a "Farba hry".

Keď je v Color Settings (Nastavenia farieb) je Color Space (Farebný systém) nastavený na sRGB alebo DCI-P3, Game Mode (Herný režim), Dark Field Control (Ovládanie tmavého poľa) a Game Tone (Herný režim) sa nedajú nastaviť.

Luminance (Svietivosť)



	Contrast (Kontrast)	0-100	Kontrast na základe digitálneho registra.
	Brightness (Jas)	0-100	Nastavenie podsvietenia
	Dark Boost	Off (Vyp.) /Level 1 /Level 2 /Level 3	Ak chcete upraviť jas v jasnej oblasti tak, aby nebola presýtená, zvýraznite detaily na tmavej alebo jasnej oblasti obrazovky.
	Eco mode (Úsporný režim)	Standard (Štandardný)	Štandardný režim
		Text	Režim textu
		Internet	Režim internetu
		Game (Hra)	Režim pre hry
		Movie (Film)	Režim film
		Sports (Šport)	Režim pre šport
		Reading(čítania)	Režim čítania
	Gamma	Gamma1	Nastavenie na Gamma 1
		Gamma2	Nastavenie na Gamma 2
Gamma3		Nastavenie na Gamma 3	
HDR	Off / DisplayHDR /HDR 1000 Max/ HDR Picture / HDR Movie / HDR Game	Nastavte profil HDR podľa svojich požiadaviek na používanie. Poznámka: Keď sa zistí obsah HDR, zobrazí sa možnosť HDR na nastavenie.	
HDR Mode	Off / HDR Picture / HDR Movie / HDR Game	Optimalizované pre farbu a kontrast obrazu, ktorý simuluje efekt HDR. Poznámka: Keď sa nezistí obsah HDR, zobrazí sa možnosť režimu HDR na nastavenie.	

Poznámka:

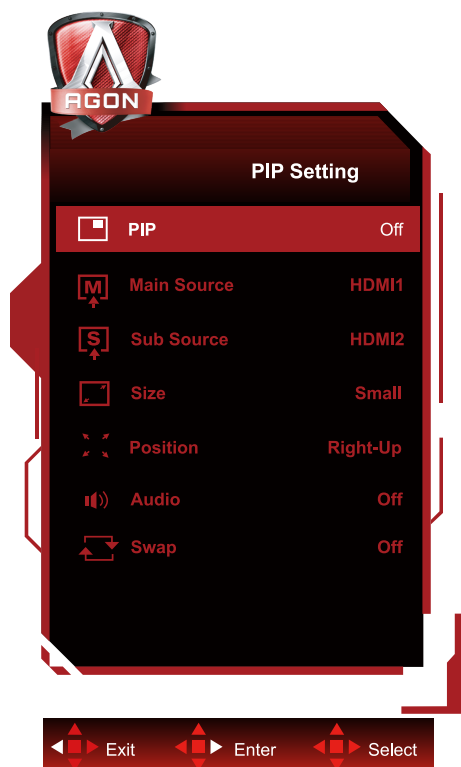
Keď je "Režim HDR" v ponuke "Luminance (Svietivosť)" nastavený na non-off (nie vypnuté), nemožno upravovať položky "Kontrast", "Režim Eco" a "Gama".

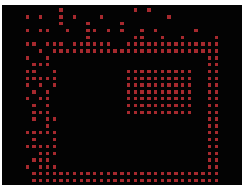
Keď je "HDR" v ponuke "Luminance (Svietivosť)" nastavené na non-off (nie vypnuté), nemožno upravovať žiadne položky v ponuke "Svetelnosť".

Keď je v Color Settings (Nastavenia farieb) je Color Space (Farebný systém) nastavený na sRGB alebo DCI-P3, Contrast

(Kontrast), režimy Brightness Scenario Mode (Jasný scenár), Gamma (Gama) a HDR/HDR Game Mode (Herný režim HDR/HDR) sa nedajú nastaviť.

PIP Setting (Nastavenie funkcie PIP)



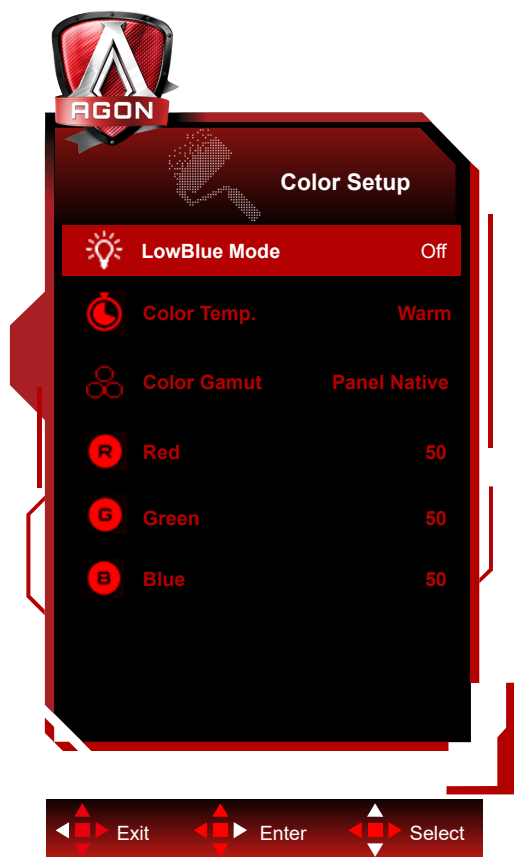
	PIP	Off (Vyp.) / PIP / PBP	Aktivovanie alebo deaktivovanie funkcie PIP alebo PBP.
	Main Source (Hlavný zdroj)		Slúži na voľbu hlavného zdroja obrazovky.
	Sub Source (Podriadený zdroj)		Slúži na voľbu podriadeného zdroja obrazovky.
	Size (Veľkosť)	Small (Malá) / Middle (Stredná) / Large (Veľká)	Slúži na voľbu veľkosti obrazovky.
	Position (Poloha)	Right-up (Vpravo hore)	Slúži na nastavenie polohy obrazovky.
		Right-down (Vpravo dolu)	
		Left-up	
		Left-down	
	Audio (Zvuk)	On (Zap.): Zvuk PIP	Slúži na aktivovanie a deaktivovanie nastavenia zvuku.
		Off (Vyp.): Hlavný zvuk	
Swap (Prepnúť)	On (Zap.): Prepnúť	Slúži na prepnutie zdroja obrazovky.	
	Off (Vyp.): žiadna činnosť		

Poznámka:

- Keď je „HDR“ v položke „Jas“ nastavené na nevypnutý stav, všetky položky v „Nastavenie PIP“ sa nedajú upraviť.
- Keď je povolené PIP/PBP, niektoré nastavenia farieb v ponuke OSD platia iba pre hlavnú obrazovku, a vedľajšia obrazovka nie je podporovaná. Preto na hlavnej a vedľajšej obrazovke sa farby môžu líšiť.
- Rozlíšenie vstupného signálu v PBP nastavte na 1 280 x 1 440 pri 60 Hz, aby sa dosiahol požadovaný efekt zobrazenia.
- Keď je povolené PBP/PIP, kompatibilita zdroja vstupu hlavnej a vedľajšej obrazovky je zobrazená v nasledujúcej tabuľke:

		Main Source (Hlavný zdroj)			
		HDMI1	HDMI2	DP1	DP2
Sub Source (Podriadený zdroj)	HDMI1	V	V	V	V
	HDMI2	V	V	V	V
	DP1	V	V	V	V
	DP2	V	V	V	V

Color Setup (Nastavenie farieb)



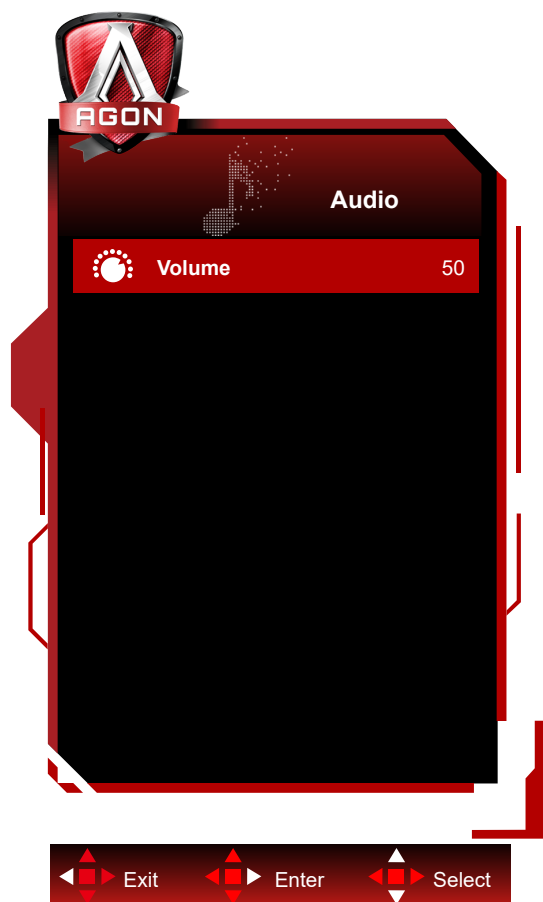
	LowBlue Mode (Režim Slabé modré svetlo)	Vypnutie/ Multimédia/Internet/ Kancelária/Čítanie	Zníženie vlny modrého svetla regulovaním teploty farieb.
	Color Temp. (Teplota farieb)	Warm (Teplé)	Vyvolanie teplého teplotného stupňa farieb z EEPROM.
		Normal (Štandardné)	Vyvolanie normálneho teplotného stupňa farieb z EEPROM.
		Cool (Studené)	Vyvolanie studeného teplotného stupňa farieb z EEPROM.
		User (Vlastné)	Vyvolanie Užívateľská teplota farieb z EEPROM.
	Color Gamut (Farebná škála)	Natívny panel	Štandardný panel farebného priestoru.
		sRGB	Vyvolanie teplotného stupňa farieb SRGB z EEPROM.
		DCI-P3	Farebný priestor DCI-P3.
	Red (Červená)	0-100	Získanie červenej z digitálneho registra.
Green (Zelená)	0-100	Získanie zelenej z digitálneho registra.	
Blue (Modrá)	0-100	Získanie modrej z digitálneho registra.	


Poznámka:

Keď je "Režim HDR" alebo "HDR" v ponuke "Luminance (Svietivosť)" nastavené na non-off (nie vypnuté), nemožno upravovať žiadne položky v ponuke "Nastavenie farieb".

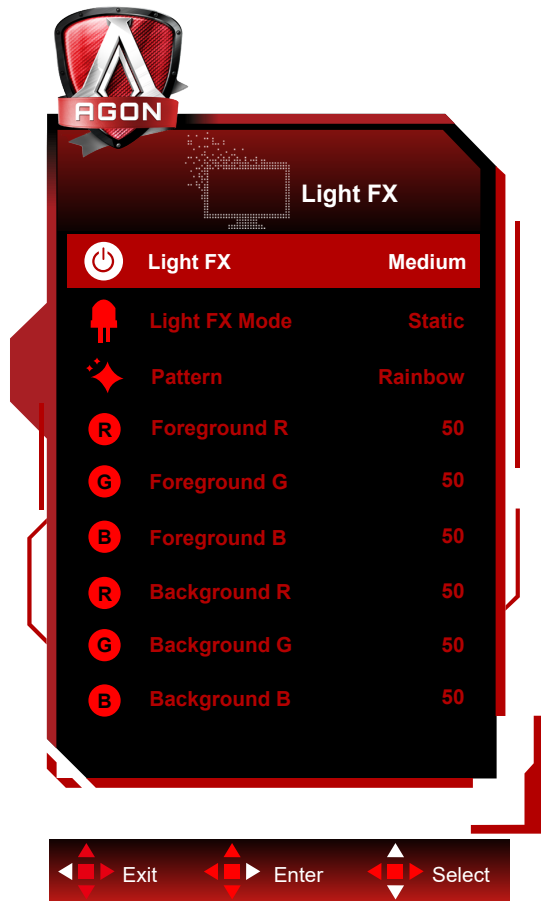
Keď je Color Space (Farebný priestor) nastavený na sRGB alebo DCI-P3, všetky ostatné položky v Color Settings (Nastavenia farieb) sa nedajú nastaviť.


Audio



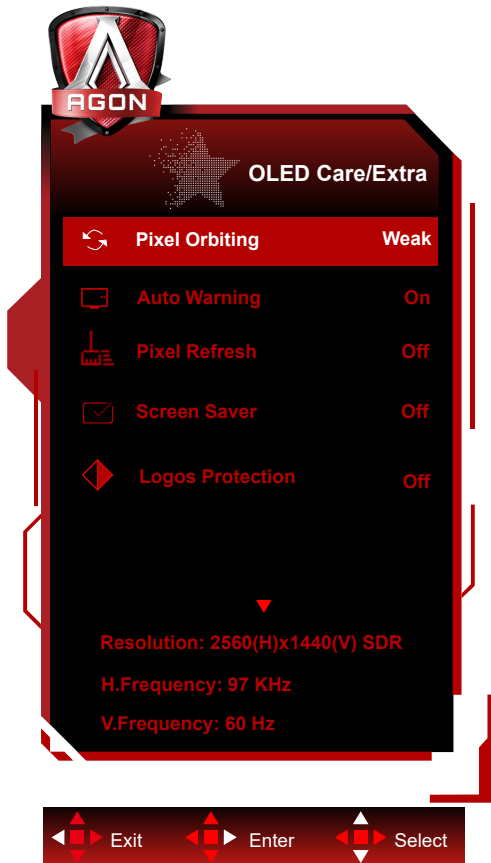
	Hlasitosť	0 – 100	Úprava nastavenia hlasitosti
---	-----------	---------	------------------------------


Light FX




	Light FX	Off / Low / Medium / Strong	Zvoľte intenzitu Light FX.
	Režim Light FX	Audio1/Audio2/Statický/ Usporiadanie tmavých bodov/ Posun gradientu/ Vyplnenie rozťahnutím/ Vyplnenie po častiach/ Vyplnenie rozťahnutím po častiach/Dýchanie/ Usporiadanie svetlých bodov/Priblíženie/Dúha/ Vodná vlna/Blikanie/ Ukážka	Výber režimu Light FX
	Vzorka	Red / Green / Blue / Dúha/Definované používateľom	Výber vzorka pre funkciu Light FX
	Popredie R	0 – 100	Ak je Vzorka nastavená na možnosť Zadefinovaná používateľom, používateľ môže upraviť farbu popredia pre funkciu Light FX.
	Popredie G		
	Popredie B		
	Pozadie R	0 – 100	Ak je Vzorka nastavená na možnosť Zadefinovaná používateľom, používateľ môže upraviť farbu pozadia pre funkciu Light FX.
Pozadie G			
Pozadie B			

Extra (Ďalší)

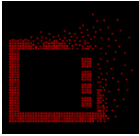


	Input Select (Voľba vstupu)	AUTO/HDMI1/HDMI2/DP1/DP2	Voľba zdroja vstupného signálu
	USB	ON (Zap.)/OFF (Vyp.)	Povoliť/zakázať funkciu USB.
	LEA (Zabránenie miestnemu zadržaniu obrazu)	ON (Zap.)/OFF (Vyp.)	Používa sa na zapnutie funkcie LEA, aby sa znížilo riziko zadržania obrazu. Odporúčané nastavenia tejto funkcie: "ON." (Zapnúť) Po zapnutí tejto funkcie sa obrazovka automaticky zúži, čím sa ustáli jas a oblasť zobrazenia, aby sa znížilo možné zadržanie obrazu.
	Orbit (Posunutie obrazu)	Off (Vyp.)/Weak/ (Slabé)/ Medium (Stredné)/ Strong (Silné)/Strongest (Najsilnejšie)	Používa sa na zapnutie funkcie Orbit, aby sa znížilo riziko zadržania obrazu. Odporúčané nastavenie tejto funkcie: "ON." (Zapnúť) Pixely obrazu budú ako celok vykonávať po zapnutí tejto funkcie kruhový pohyb. Amplitúda tohto pohybu je na základe nastavení. Presunutý znak môže byť odbočka. Keď je zvolená možnosť "Strongest" (Najsilnejší), najpravdepodobnejšie dôjde k zadržaniu obrazu, ale možná odbočka môže byť najnápadnejšia.

	Off-RS (Eliminácia zadržania obrazu)	ON (Zap.)/OFF (Vyp.)	Používa sa na zapnutie a spustenie funkcie OFF-RS na eliminovanie vytvoreného zadržania obrazu. Po spustení zvolíte "Yes" (Áno) na výzvy ponuky a potom displej automaticky vypne obrazovku. Nevypínajte napájanie a nestláčajte žiadne klávesy. Bude blikať biela svetelná kontrolka napájania (biela blikne a zhasne raz za jednu sekundu). Tento proces trvá približne 10 minút. Na konci zhasne svetelná kontrolka napájania a displej prejde do pohotovostného stavu.
	Off timer (Vypnutie časovačom)	0 až 24 hodín	Slúži na voľbu vypnutia napájania jednosmerným prúdom
	Image Ratio (Pomer strán obrazu)	Wide (Šírka) / 4:3 / 1:1 / 17"(4:3) / 19"(4:3) / 19"(5:4) / 19"W(16:10) / 21.5"W(16:9) / 22"W(16:10) / 23"W(16:9) / 23.6"W(16:9) / 24"W(16:9) /	Slúži na voľbu pomeru strán obrazu na displeji.
	DDC/CI	áno alebo nie	Zapnutie alebo vypnutie podpory DDC/CI
	Reset (Resetovanie)	áno alebo nie	Obnovenie nastavení ponuky na predvolené hodnoty
	Time after Off-RS (Doba po eliminácii zadržania obrazu)		Týka sa doby, počas ktorej obrazovka svieti po vykonaní poslednej operácie Off RS v jednotkách hodín. Každé štyri hodiny sa automaticky odošle používateľovi výzva na vykonanie Off RS.
	Off-RS Counts (Koľkokrát bolo zadržanie obrazu eliminované)		Používa sa na zaznamenanie toho, koľkokrát bola vykonaná Off-RS.

OSD Setup (Nastavenie OSD)



	Language (Jazyk)		Voľba jazyka pre OSD
	Timeout (Časový interval vypnutia)	5-120	Nastavenie časového intervalu vypnutia pre OSD
	DP Capability (Kapacita DP)	1.1/1.2/1.4	upozorňujeme, že iba DP1.2/DP1.4 podporuje funkciu bez synchronizácie
	H. Position (Horizontálna poloha)	0-100	Nastavenie horizontálnej polohy ponuky na obrazovke
	V. Position (Vertikálna poloha)	0-100	Nastavenie vertikálnej polohy ponuky na obrazovke
	Transparence (Priehľadnosť)	0-100	Nastavenie priehľadnosti OSD
	Break Reminder (Pripomenutie ohľadne prestávky)	zapnúť alebo vypnúť	Pripomenutie prestávky, ak používateľ pracuje nepretržite viac ako 1 hodinu.

Indikátor LED

Stav	Farba indikátora LED
Režim plného výkonu	Biela
Režim aktívneho vypnutia	Oranžová
Prebieha Off RS	Bliká biela svetelná kontrolka (striedavo blikne a zhasne na jednu sekundu).
Prebieha JB	Bliká biela svetelná kontrolka (striedavo blikne a zhasne raz za 3 sekundy).
Nesprávna funkcia panela OLED	Bliká oranžová svetelná kontrolka (striedavo blikne a zhasne raz za jednu sekundu).
Režim vypnutia	Svetelná kontrolka nesvieti.

Riešenie problémov

Problémy	Možné riešenia
Svetelná kontrolka napájania nesvieti.	<ul style="list-style-type: none"> • Skontrolujte, či je zapnuté napájanie. • Skontrolujte, či je zapojený napájací kábel.
Svetelná kontrolka napájania svieti, ale nezobrazuje sa žiadny obraz.	<ul style="list-style-type: none"> • Skontrolujte, či je zapnuté napájanie počítača. • Skontrolujte, či je správne zapojená grafická karta počítača. • Skontrolujte, či je signálny vodič displeja správne zapojený do počítača. • Skontrolujte, konektor signálneho vodiča displeja a uistite sa, že nie sú ohnuté žiadne kolíky. • Ak chcete overiť, či počítač funguje, na klávesnici počítača sledujte svetelnú kontrolku klávesu Caps Lock.
Žiadny obraz nie je zobrazený, ale bliká oranžová svetelná kontrolka.	<ul style="list-style-type: none"> • Porucha panela OLED a nefunguje správne. Poradte sa popredajným servisným personálom AOC.
Nedá sa vykonať funkcia Plug-to-use (zapnúť a používať).	<ul style="list-style-type: none"> • Skontrolujte, či zariadenie podporuje funkciu Plug-to-use (zapnúť a používať). • Skontrolujte, či adaptér podporuje funkciu Plug-to-use (zapnúť a používať).
Nejasný obraz	<ul style="list-style-type: none"> • Nastavte pomer svietivosti a kontrastu.
Obraz kmitá alebo sa vlní.	<ul style="list-style-type: none"> • Na periférii sa môžu nachádzať elektrické spotrebiče alebo zariadenia, ktoré môžu spôsobovať elektronické rušenie.
Obrazovka zobrazuje hlásenie "signálny vodič nie je k dispozícii" alebo "žiadny signál".	<ul style="list-style-type: none"> • Skontrolujte, či je signálny vodič správne pripojený. • Skontrolujte, čo nie je ohnutý kolík v konektore signálneho vodiča. • Funkciu OFF-RS možno zapnúť a spustiť v ponuke zobrazenia na eliminovanie vytvoreného zadržania obrazu. Viacnásobným spustením tejto funkcie sa dosiahne požadovaný efekt zobrazenia obrazu. Ďalšie pokyny týkajúce sa údržby obrazovky nájdete v používateľskej príručke na oficiálnej internetovej stránke.
Obrazovka zobrazuje hlásenie "neplatný vstup".	<ul style="list-style-type: none"> • Skontrolujte, či je počítač nastavený v nesprávnom režime zobrazovania. Počítač resetujte v režime zobrazenia, ktorý je podrobne uvedený v používateľskej príručke.
Zadržanie obrazu	<ul style="list-style-type: none"> • Funkciu OFF-RS možno zapnúť a spustiť v ponuke zobrazenia na eliminovanie vytvoreného zadržania obrazu na základe charakteristiky panela OLED. Na dosiahnutie požadovaného zobrazenia obrazu sa odporúča viackrát spustiť túto funkciu. Ďalšie pokyny týkajúce sa údržby obrazovky nájdete v používateľskej príručke na oficiálnej internetovej stránke.
Informácie týkajúce sa predpisov a služieb	Prečítajte si informácie týkajúce sa predpisov a služieb, ktoré sú uvedené v príručke na CD disku alebo na www.aoc.com (model, ktorý ste si zakúpili vo vašej krajine, a informácie týkajúce sa predpisov a služieb nájdete na stránke podpory zákazníkom.

Špecifikácie

Všeobecné špecifikácie

Panel	Názov modelu	AG276QZD2		
	Systém mechaniky	OLED		
	Rozmer viditeľného obrazu	67,3 cm po uhlopriečke		
	Rozstup pixlov	0,2292mm (V) × 0,2292mm (Š)		
	Zobrazenie farieb	1,07B farieb		
Iné	Horizontálny rozsah snímania	30k~360kHz(DP) 30k~230kHz(HDMI)		
	Veľkosť (maximálna) pre horizontálne snímanie	590.42 mm		
	Vertikálny rozsah snímania	48~144Hz (HDMI) 48~240Hz (DP)		
	Veľkosť (maximálna) pre vertikálne snímanie	333.72 mm		
	Optimálne predvolené rozlíšenie	2560 x 1440@60Hz		
	Max resolution	2560 x 1440@144Hz (HDMI) 2560 x 1440@240Hz (DP)		
	Plug & Play	VESA DDC2B/CI		
	Typ konektora	HDMI2/DPX2/USBx2/USB upstream/Slúchadlá		
	Zdroj napájania	20V $\overline{=}$ 6.0A		
	Spotreba energie	Typicky (predvolený jas a kontrast)	65 W	
		Max. (jas = 100, kontrast = 100)	≤110 W	
Pohotovostný režim		≤ 0.5 W		
Prostredie	Teplota	Prevádzková	0°~ 40°	
		Nie prevádzková	-25°~ 55°	
		Odporúčaná teplota sa vykonáva pre funkciu JB	10°~ 40°	
	Vlhkosť	Prevádzková	10 až 85 % (bez kondenzácie)	
		Nie prevádzková	5 až 93 % (bez kondenzácie)	
	Nadmorská výška	Prevádzková	0 až 5000 m (0 až 16404 stôp)	
Nie prevádzková		0 až 12192 m (0 až 40000 stôp)		

Poznámka:

1). Tento výrobok podporuje maximálny počet farieb zobrazenia 1,07 miliardy a podmienky nastavenia sú nasledujúce (obmedzenia niektorých grafických kariet môžu spôsobovať rozdiely):

Farebná hĺbka Verzia signálu Farebný formát Stav	HDMI2.0		DisplayPort1.4	
	YCbCr422 YCbCr420	YCbCr444 RGB	YCbCr422 YCbCr420	YCbCr444 RGB
2560x1440 240Hz 10bits	NA	NA	OK	OK
2560x1440 240Hz 8bits	NA	NA	OK	OK
2560x1440 200Hz 10bits	NA	NA	OK	OK
2560x1440 200Hz 8bits	NA	NA	OK	OK
2560x1440 165Hz 10bits	NA	NA	OK	OK
2560x1440 165Hz 8bits	NA	NA	OK	OK
2560x1440 144Hz 10bits	OK	NA	OK	OK
2560x1440 144Hz 8bits	OK	OK	OK	OK
2560x1440 120Hz 10bits	OK	NA	OK	OK
2560x1440 120Hz 8bits	OK	OK	OK	OK
2560x1440 60Hz 10bits	OK	OK	OK	OK
2560x1440 60Hz 8bits	OK	OK	OK	OK
Nízke rozlíšenie 10bpc	OK	OK	OK	OK
Nízke rozlíšenie 8bpc	OK	OK	OK	OK

2) Aby sa pre vstup signálu DP 1.4 (HBR3) dosiahlo 1,07 miliardy farieb QHD pri 240 Hz (vo formáte RGB/YCbCr 4:4:4), musí sa použiť grafická karta so zapnutým DSC. Informácie týkajúce sa podpory DSC si vyžiadajte od výrobcu grafickej karty.

Prednastavené režimy zobrazenia

ŠTANDARD	ROZLIŠENIE (±1Hz)	HORIZONTÁLNA FREKVENCIA (kHz)	VERTIKÁLNA FREKVENCIA (Hz)
VGA	640×480@60Hz	31.469	59.940
	640×480@72Hz	37.861	72.809
	640×480@75Hz	37.500	75.000
	640×480@100Hz	51.080	99.769
	640×480@120Hz	60.938	119.720
SVGA	800×600@56Hz	35.156	56.250
	800×600@60Hz	37.879	60.317
	800×600@72Hz	48.077	72.188
	800×600@75Hz	46.875	75.000
	800×600@100Hz	62.760	99.778
	800×600@120Hz	76.302	119.972
XGA	1024×768@60Hz	48.363	60.004
	1024×768@70Hz	56.476	70.069
	1024×768@75Hz	60.023	75.029
	1024×768@100Hz	80.450	99.811
	1024×768@120Hz	97.550	119.989
SXGA	1280×1024@60Hz	63.981	60.020
	1280×1024@75Hz	79.976	75.025
FHD	1920×1080@60Hz	67.500	60.000
	1920×1080@100Hz	112.500	100.000
	1920×1080@120Hz	137.260	119.982
	1920×1080@240Hz	278.400	240.000
QHD	2560×1440@60Hz	96.180	60.000
	2560×1440@120Hz	192.360	120.000
	2560×1440@144Hz	222.056	143.912
	2560×1440@165Hz	242.543	164.995
	2560×1440@240Hz	384.722	240.001
PBP	1280×1440@60Hz	89.450	59.913
	1280×1440@75Hz	111.972	74.998
	1280×1440@100Hz	149.300	100.000
	1280×1440@120Hz	179.157	119.998
	1280×1440@144Hz	214.994	144.002
	1280×1440@240Hz	358.320	240.000
IBM MODES			
DOS	720×400@70Hz	31.469	70.087
MAC MODES			
VGA	640×480@67Hz	35.000	66.667
SVGA	832×624@75Hz	49.725	74.551

Poznámka:

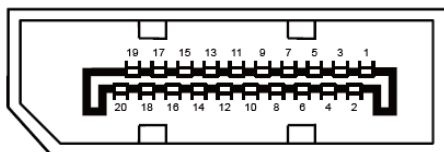
Podľa štandardu VESA sa môže vyskytnúť malá odchýlka (± 1 Hz) pri výpočte obnovovacieho kmitočtu (frekvencia poľa) rôznych operačných systémov a grafických kariet. Aby sa zlepšila kompatibilita, menovitý obnovovací kmitočet tohto výrobku bol zaokrúhlený. Pozrite si skutočný výrobok.

Priradenie kolíkov



19-kolíkový signálny kábel pre farebné zobrazenie

Číslo kolíka	Názov signálu	Číslo kolíka	Názov signálu	Číslo kolíka	Názov signálu
1.	TMDS údaje 2+	9.	TMDS údaje 0-	17.	Uzemnenie DDC/CEC
2.	Tienenie TMDS údajov 2	10.	TMDS synchronizácia +	18.	Napájanie +5 V
3.	TMDS údaje 2-	11.	Tienenie TMDS synchronizácie	19.	Rozpoznanie aktivačnej zástrčky
4.	TMDS údaje 1+	12.	Synchronizácia TMDS-		
5.	Tienenie TMDS údajov 1	13.	CEC		
6.	TMDS údaje 1-	14.	Vyhradené (N.C. na zariadení)		
7.	TMDS údaje 0+	15.	SCL		
8.	Tienenie TMDS údajov 0	16.	SDA		



20-kolíkový signálny kábel pre farebné zobrazenie

Kolíček č.	Názov signálu	Kolíček č.	Názov signálu
1	ML_Lane 3 (n)	11	GND
2	GND	12	ML_Lane 0 (p)
3	ML_Lane 3 (p)	13	CONFIG1
4	ML_Lane 2 (n)	14	CONFIG2
5	GND	15	AUX_CH(p)
6	ML_Lane 2 (p)	16	GND
7	ML_Lane 1 (n)	17	AUX_CH(n)
8	GND	18	Rozpoznanie aktivačnej zástrčky
9	ML_Lane 1 (p)	19	Return DP_PWR
10	ML_Lane 0 (n)	20	DP_PWR

Plug and Play

Funkcia Plug and Play DDC2B

Tento monitor je vybavený funkciou VESA DDC2B, ktorá je v súlade s normou VESA DDC STANDARD. Umožňuje monitoru informovať hostiteľský systém o svojej identite, a to v súlade so stupňom používaného DDC a komunikovať so systémom o dodatočných informáciách týkajúcich sa jeho zobrazovacích schopností.

DDC2B predstavuje dvojsmerný dátový kanál založený na protokole I2C. Hostiteľ dokáže vyžiadať informácie EDID prostredníctvom kanála DDC2B.



Informácie o patentoch spoločnosti DTS nájdete na adrese <http://patents.dts.com>. Vyrobené na základe licencie od spoločnosti DTS Licensing Limited. Názov DTS, symbol a názov DTS a symbol spolu sú registrované ochranné známky a DTS Sound je ochranná známka spoločnosti DTS, Inc. © DTS, Inc. Všetky práva vyhradené.