

AOC

GAMING



POUŽÍVATEĽSKÁ PRÍRUČKA

C27G4ZXU

AOC GAMING MONITOR

Bezpečnosť	1
Národné dohovory.....	1
Napájanie	2
Inštalácia	3
Čistenie	4
Iné	5
Inštalácia	6
Obsah balenia	6
Inštalácia stojana a základne	7
Prispôsobenie uhla sledovania	8
Pripojenie monitora	9
Pripojenie ramena pre montáž na stenu	10
Funkcia Adaptive-Sync.....	11
HDR	12
Nastavenie.....	13
Aktivačné tlačidlá	13
OSD Setting (Nastavenie OSD).....	14
Game Setting (Nastavenie hry)	15
Picture(Obráz)	17
Settings(Nastavenia)	19
Audio (Zvuk)	20
OSD Setup (Nastavenie OSD)	21
Information(Informácie).....	22
Indikátor LED	23
Riešenie problémov.....	24
Špecifikácie	25
Všeobecné špecifikácie.....	25
Priradenie kolíkov.....	28
Plug and Play	29

Bezpečnosť

Národné dohovory

Nasledovné podkapitoly popisujú spôsob označovania poznámok, ktoré sú použité v tomto dokumente.

Poznámky, upozornenia a výstrahy

V rámci tohto dokumentu je možné, že text je doplnený ikonou a je vytlačený tučným alebo šikmým typom písma. Takéto bloky textu predstavujú poznámky, upozornenia a výstrahy a používajú sa tak, ako je to ďalej uvedené:



POZNÁMKA: POZNÁMKA označuje dôležitú informáciu, ktorá vám pomôže pri lepšom využití vášho počítačového systému.





UPOZORNENIE: UPOZORNENIE označuje možné poškodenie hardvéru, alebo stratu údajov a zároveň vám radí, ako predísť takémuto problému.




VÝSTRAHA: VÝSTRAHA signalizuje potenciál pre ublíženie na zdraví a uvádza spôsob, ako predísť problému. Niektoré výstrahy sa môžu zobrazovať v alternatívnom formáte a môžu byť bez sprievodnej ikony. V takýchto prípadoch je takéto špecifické prezentovanie výstrahy v súlade s nariadením regulačného orgánu.


Napájanie


 Monitor by mal byť prevádzkovaný s pripojením iba k takému zdroju napájania, aký je uvedený na štítku. Ak si nie ste istí druhom sieťového napájania, ktorý je v rámci vašej domácnosti, túto náležitosť prekonzultujte s vaším predajcom alebo s miestnym dodávateľom energie.

 Monitor je vybavený trojkolíkovou uzemnenou zástrčkou, zástrčkou s tretím (uzemňovacím) kolíkom. Táto zástrčka je vhodná jedine pre uzemnený sieťový výstup, a to z bezpečnostných dôvodov. Ak do vašej zásuvky nedokážete zastrčiť trojžilovú zástrčku, požiadajte o inštaláciu vhodnej zásuvky elektrotechnika, alebo na bezpečné uzemnenie zariadenia použite adaptér. Nepodceňujte bezpečnostnú funkciu uzemnenej zástrčky.

 Jednotku odpojte počas búrky, v rámci ktorej sa vyskytujú blesky, alebo v prípade, ak zariadenie nepoužívate počas dlhších časových období. Týmto ochránite monitor pred poškodením spôsobeným nárazovými prúdmi.

 Nepreťažujte zásuvkové lišty a predlžovacie káble. Preťaženie môže zapríčiniť vznik požiaru alebo zasiahnutie elektrickým prúdom.

 Aby ste zabezpečili uspokojujúcu činnosť, monitor používajte iba v spojení s počítačmi uvedenými v zozname UL, a to takými, ktoré majú vhodne nakonfigurované objímky s vyznačeným striedavým prúdom 100 až 240 V pri napätí min. 5A.

 Stenová zásuvka by mala byť nainštalovaná v blízkosti zariadenia a mala by byť ľahko prístupná.

Inštalácia

! Monitor neumiestňujte na nestabilný vozík, stojan, trojnožku, konzolu alebo stolík. V prípade pádu monitora môže dôjsť k poraneniu osoby a môže taktiež dôjsť k vážnemu poškodeniu výrobku. Používajte iba vozík, stojan, trojnožku, konzolu alebo stolík odporúčaný výrobcom alebo predávaný spolu s výrobkom. Počas inštalácie výrobku dodržiavajte pokyny výrobcu a používajte montážne doplnky odporúčané výrobcom. Kombináciu výrobku s vozíkom premiestňujte opatrne.

! Do štrbiny na skrinke monitora nikdy nezasúvajte žiadny predmet. Mohlo by to spôsobiť poškodenie súčastí obvodov, čoho následkom by bol vznik požiaru alebo zasiahnutie elektrickým prúdom. Nikdy na monitor nerozlievajte tekutiny.

! Prednú časť výrobku nekladte na podlahu.

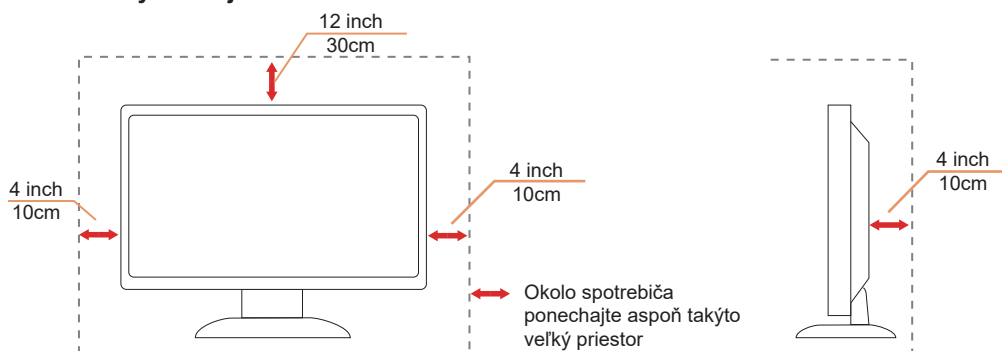
! Pri montáži monitora na stenu alebo na policu používajte iba montážnu súpravu schválenú výrobcom a postupujte podľa návodu, ktorý montážna súprava obsahuje.

! Aby nedošlo k možnému poškodeniu, napríklad odlúpenie panela od rámika, monitor nesmie byť sklonený nadol viac ako o 5 stupňov. Ak je prekročený maximálny uhol 5-stupňového sklonenia nadol, záruka sa nevzťahuje na poškodenie monitora.

! Okolo monitora nechajte voľné miesto, ako je to znázornené nižšie. V opačnom prípade nebude cirkulovanie vzduchu dostatočné, pričom prehrievanie môže spôsobiť vznik požiaru alebo poškodenie monitora.

Pokiaľ monitor inštalujete na stenu alebo na stojan, pozrite si dolu uvedené odporúčané miesta na ventiláciu okolo monitora:

Nainštalovaný so stojanom



Čistenie


! Skrinku čistite pravidelne tkaninou. Na zotretie nečistôt môžete použiť jemný čistiaci prostriedok; použite ho namiesto silného čistiaceho prostriedku, ktorý spôsobí poleptanie skrinky výrobku.


! Počas čistenia dávajte pozor, aby sa do výrobku čistiaci prostriedok nedostal. Tkanina na čistenie by nemala byť veľmi drsná, pretože by mohlo dôjsť k poškrábaniu povrchu obrazovky.





! Pred čistením výrobku odpojte sieťový kábel.


Iné


 Ak z výrobku uniká nezvyčajný zápach, zvuk alebo dym, odpojte OKAMŽITE sieťovú zástrčku od prívodu elektrickej energie a spojte sa so servisným strediskom.

 Zabezpečte, aby neboli vetracie otvory zakryté stolom alebo závesmi.

 Počas prevádzky nevystavujte LCD monitor prudkým vibráciám alebo podmienkam s veľkými nárazmi.

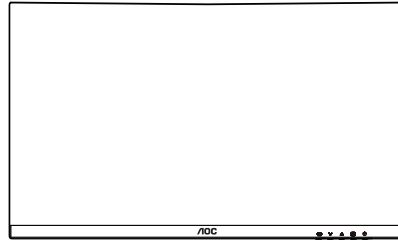
 Neudierajte ani nehádzte monitorom počas prevádzky alebo prepravy.

 Napájacie káble musia byť schválené z hľadiska bezpečnosti. Pre Nemecko to musí byť H03VV-F/H05VV-F, 3G, 0,75 mm² alebo lepšie. Pre ostatné krajiny sa musia podľa toho používať vhodné typy.

 Nadmerný akustický tlak zo slúchadiel a náhlavných súprav môže spôsobiť stratu sluchu. Nastavenie ekvalizéra na maximum zvýši výstupné napätie zo slúchadiel a náhlavných súprav a tým aj úroveň akustického tlaku.

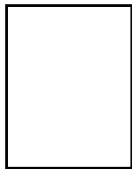
Inštalácia

Obsah balenia



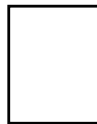
Monitor

*



Quick Start Guide

*



Warranty Card



Stand



Base



Power Cable

*



HDMI Cable

*



DP Cable

*



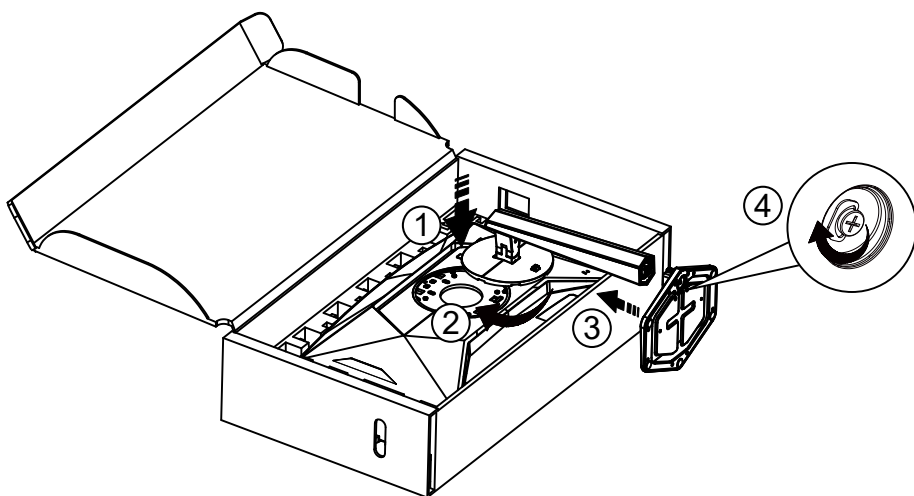
USB Cable

*Všetky typy signálnych káblov nebudú dodané pre všetky krajiny a regióny. Overte si túto skutočnosť u miestneho predajcu alebo v zastúpení spoločnosti AOC.

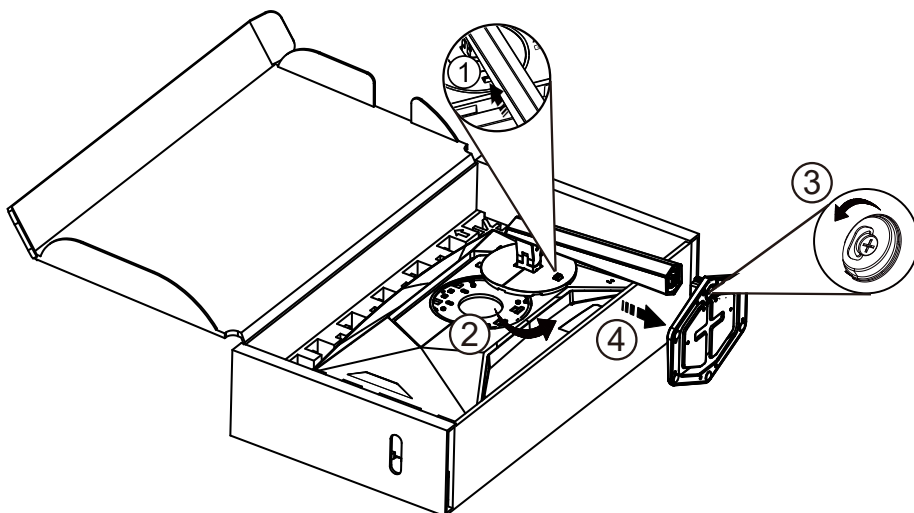
Inštalácia stojana a základne


Základňu nainštalujte alebo demontujte podľa dolu uvedených krokov.

Inštalácia:



Demontáž:



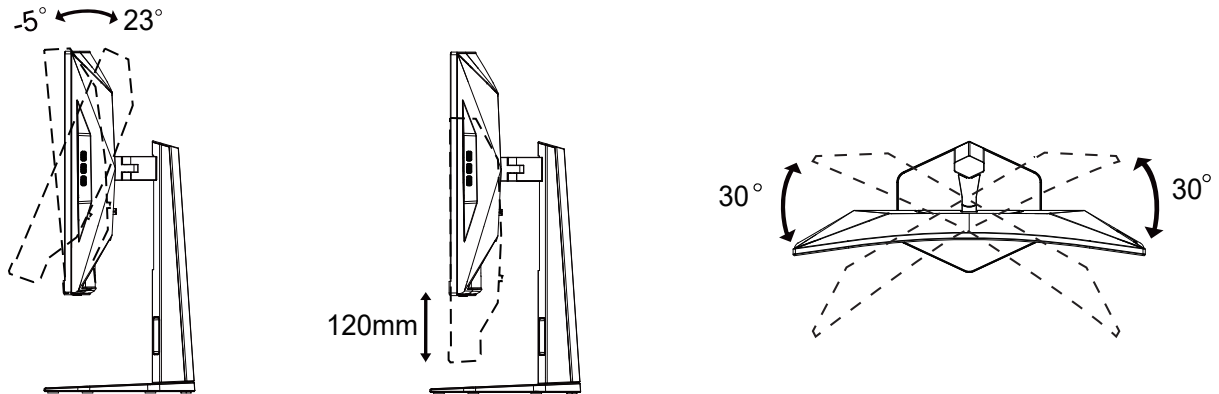
 **POZNÁMKA:** Dizajn displeja sa môže líšiť od tých, ktoré sú znázornené na obrázku.

Prispôsobenie uhla sledovania

Na dosiahnutie čo najlepšieho zážitku z pozerania sa odporúča, aby sa používateľ uistil, že je možné vidieť jeho celú tvár na obrazovke a potom nastavil uhol monitora na základe osobných preferencií.

Pridržiavajte stojan, a tak pri zmene uhla monitora neprevalíte monitor.

Monitor môžete nastaviť podľa nižšie uvedených hodnôt:



POZNÁMKA:

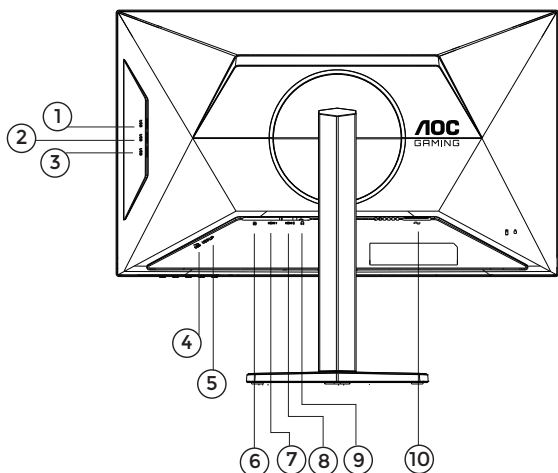
Pri nastavovaní uhla sa nedotýkajte LCD obrazovky. Mohlo by to spôsobiť poškodenie alebo zničenie LCD obrazovky.

Varovanie

- Aby nedošlo k možnému poškodeniu obrazovky, ako napríklad odlúpenie panela, monitor nesmie byť sklonený nadol viac ako o 5 stupňov.
- Pri nastavovaní uhla monitora netlačte na obrazovku. Uchopte len rámik.

Pripojenie monitora

Pripojenia káblov na zadnej strane monitora a počítača:



1. Výstupné rozhranie USB3.2 Gen2
2. Výstupné rozhranie USB3.2 Gen2
3. Výstupné rozhranie USB3.2 Gen2
4. Výstupné rozhranie USB3.2 Gen2+rýchle nabíjanie
5. Vstupné rozhranie USB
6. DisplayPort
7. HDMI1
8. HDMI2
9. Slúchadlá
10. Napájanie

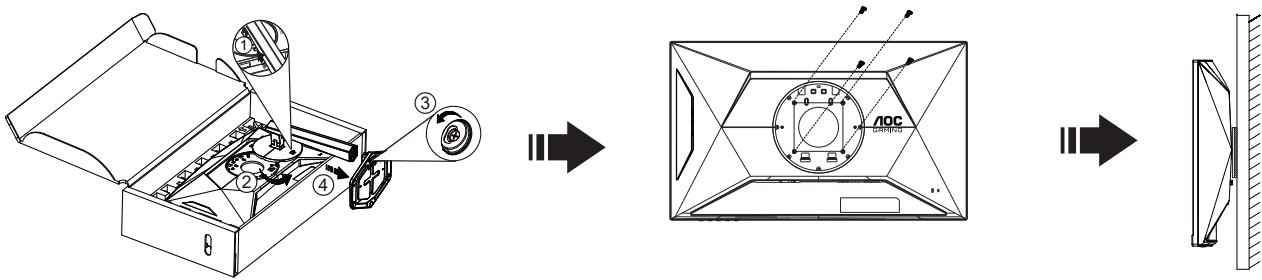
Pripojenie k PC

1. Pevne pripojte napájací kábel do zadnej časti monitora.
2. Vypnite počítač a odpojte napájací kábel.
3. Pripojte kábel na prenos signálu monitora k videokonektoru v zadnej časti počítača.
4. Pripojte napájací kábel počítača a monitora do sieťovej zásuvky.
5. Zapnite počítač a monitor.

Ak sa na monitore zobrazí obraz, inštalácia je ukončená. Ak sa obraz nezobrazí, pozrite si časť Riešenie problémov. Aby ste ochránili zariadenie, vždy pred pripájaním vypnite počítač a LCD monitor.

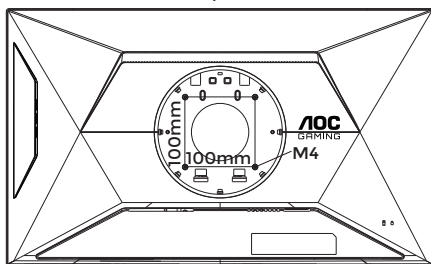
Pripojenie ramena pre montáž na stenu

Príprava pre inštaláciu doplnkového ramena určeného pre montáž na stenu.

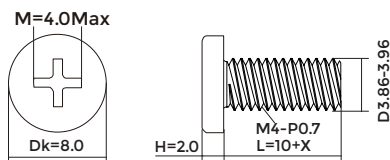


Tento monitor je možné namontovať na stenu prostredníctvom ramena určeného pre montáž na stenu, ktoré si môžete zakúpiť zvlášť. Pred montážou odpojte prívod energie. Postupujte podľa týchto krokov:

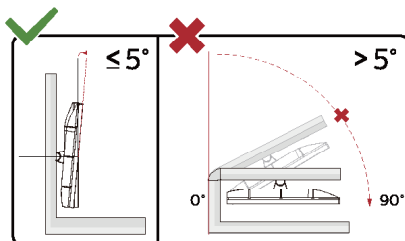
1. Odmontujte základňu.
2. Pri montáži ramena určeného pre montáž na stenu postupujte podľa návodu výrobcu.
3. Umiestnite rameno určené pre montáž na stenu na zadnú stranu monitora. Polohu otvorov na ramene dajte do súladu s otvormi na zadnej strane monitora.
4. Do otvorov vložte 4 skrutky a utiahnite ich.
5. Opätovne pripojte káble. Pozrite pokyny pripavenia na stene, ktoré nájdete v návode, ktorý je súčasťou doplnkového ramena určeného pre montáž na stenu.



Špecifikácia skrutiek na upevnenie držiaka na stenu:
M4* (10 + X) mm (X = Hrúbka držiaka na stenu)



Poznámka: Na všetkých modeloch nie sú k dispozícii otvory pre skrutky držiaka VESA. Poradte sa s predajcom alebo servisným strediskom AOC. Ak potrebujete návod na inštaláciu držiaka na stenu, vždy kontaktujte výrobcu.



* Dizajn displeja sa môže líšiť od tých, ktoré sú znázornené na obrázku.

⚠ Varovanie

- Aby nedošlo k možnému poškodeniu obrazovky, ako napríklad odlúpenie panela, monitor nesmie byť sklonený nadol viac ako o 5 stupňov.
- Pri nastavovaní uhla monitora netlačte na obrazovku. Uchopte len rámik.

Funkcia Adaptive-Sync

1. Funkcia Adaptive-Sync pracuje s DP/HDMI
2. Kompatibilná grafická karta: Nižšie je uvedený odporúčaný zoznam, ktorý tiež môžete nájsť na internetovej stránke www.AMD.com

Grafické karty

- Radeon™ RX Vega série
- Radeon™ RX 500 série
- Radeon™ RX 400 série
- Radeon™ R9/R7 300 série (R9 370/X, R7 370/X, R7 265 except)
- Radeon™ Pro Duo (2016)
- Radeon™ R9 Nano série
- Radeon™ R9 Fury série
- Radeon™ R9/R7 200 série (R9 270/X, R9 280/X except)

Procesory

- AMD Ryzen™ 7 2700U
- AMD Ryzen™ 5 2500U
- AMD Ryzen™ 5 2400G
- AMD Ryzen™ 3 2300U
- AMD Ryzen™ 3 2200G
- AMD PRO A12-9800
- AMD PRO A12-9800E
- AMD PRO A10-9700
- AMD PRO A10-9700E
- AMD PRO A8-9600
- AMD PRO A6-9500
- AMD PRO A6-9500E
- AMD PRO A12-8870
- AMD PRO A12-8870E
- AMD PRO A10-8770
- AMD PRO A10-8770E
- AMD PRO A10-8750B
- AMD PRO A8-8650B
- AMD PRO A6-8570
- AMD PRO A6-8570E
- AMD PRO A4-8350B
- AMD A10-7890K
- AMD A10-7870K
- AMD A10-7850K
- AMD A10-7800
- AMD A10-7700K
- AMD A8-7670K
- AMD A8-7650K
- AMD A8-7600
- AMD A6-7400K

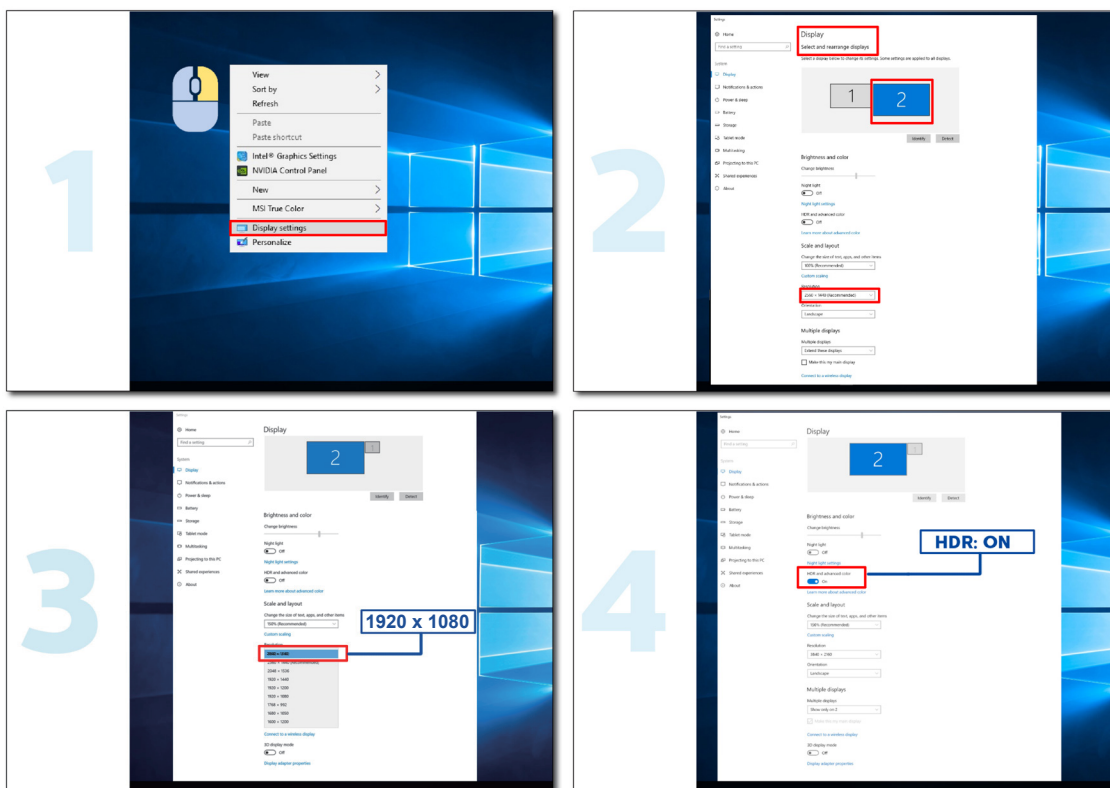
HDR

Zariadenie je kompatibilné so vstupnými signálmi vo formáte HDR10.

Ak sú prehrávač aj obsah kompatibilné, displej môže automaticky aktivovať funkciu HDR. Informácie o kompatibilitě vášho zariadenia a obsahu získate od výrobcu zariadenia a poskytovateľa obsahu. Ak nepožadujete automatické aktivovanie funkcie HDR, zvolte „Vyp.“.

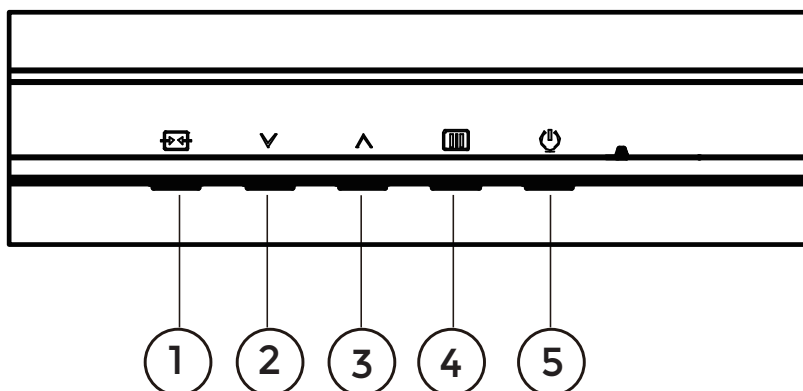
Upozornenie:

1. Pre rozhranie DisplayPort/HDMI sa vo verziách systému WIN10 nižších (starších) než V1703 nepožaduje žiadne špeciálne nastavenie.
2. V systéme WIN10 verzii V1703 je dostupné len rozhranie HDMI a rozhranie DisplayPort nefunguje.
3. 3840 x 2160 navrhnuté iba pre prehrávač Blu-ray, Xbox a PlayStation.
 - a. Rozlíšenie displeja je nastavené na hodnotu 1920*1080 a funkcia HDR je predvolene nastavená na možnosť Zap.
 - b. Po zapnutí aplikácie možno najlepší HDR efekt dosiahnuť s rozlíšením zmeneným na hodnotu 1920*1080 (ak je k dispozícii).



Nastavenie

Aktivačné tlačidlá



1	Zdroj/Ukončiť
2	Herný režim
3	Kruhový bod
4	Ponuka/Ukončiť
5	Napájanie

Ponuka/Zadať

Stlačením zobrazíte OSD alebo potvrdíte výber.

Napájanie

Stlačením tlačidla Zapnutie zapnete/vypnete monitor.

Kruhový bod

Ak nie je k dispozícii OSD, stlačením tlačidla Kruhový bod zobrazíte/skryjete Kruhový bod.

Herný režim

Ak neexistuje žiadna ponuka OSD, stlačením tlačidla „∨“ otvorte funkciu režimu pre hry a potom stlačením klávesu „∨“ alebo „^“ vyberte režim pre hry (Štandardný, FPS, RTS, Preteky, Hra 1, Hra 2 alebo Hra 3) v závislosti od rôznych typov hier.

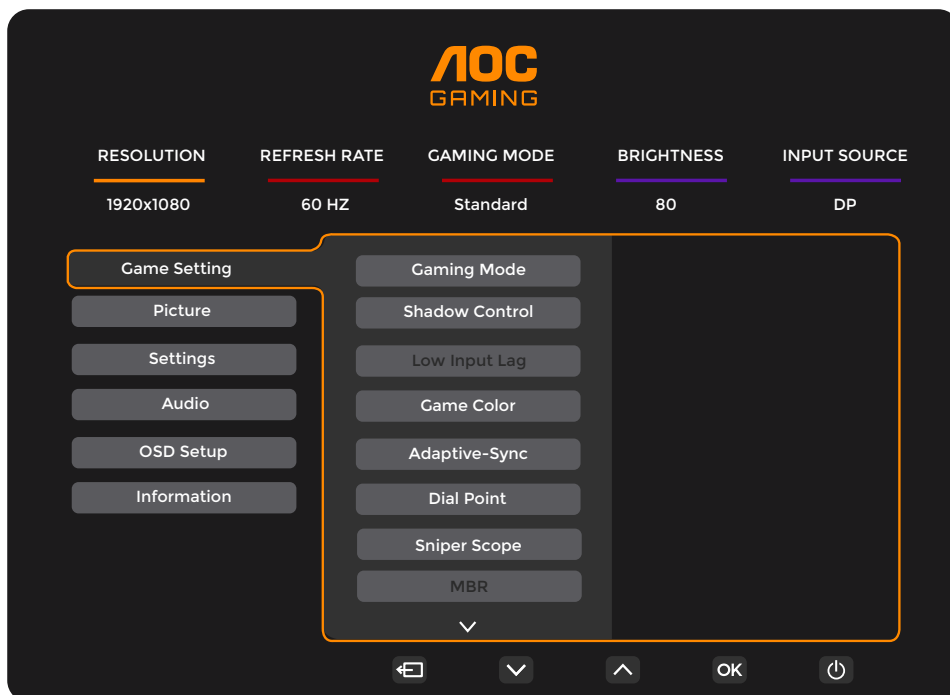
Source/Exit (Zdroj/Ukončiť)
















Keď je ponuka na obrazovke zatvorená, tlačidlo Source/Exit Source (Zdroj/Ukončiť) bude fungovať ako klávesová skratka Source (Zdroj).

Keď je ponuka OSD aktívna, slúži toto tlačidlo ako tlačidlo ukončenia (na opustenie ponuky OSD).

OSD Setting (Nastavenie OSD)

Základné a jednoduché pokyny ohľadne tlačidiel ovládacích prvkov.

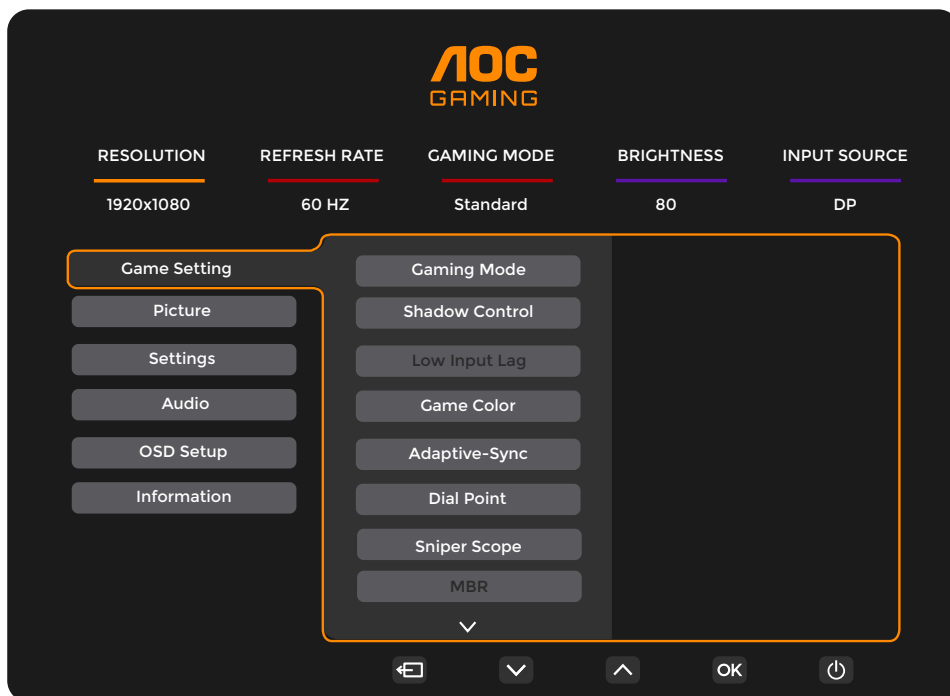


- 1). Stlačením **tlačidla MENU (Ponuka)**  zaktivujete okno s OSD.
- 2). Stlačením **Left (Doľava)**  alebo **Right (Doprava)**  sa môžete pohybovať v rámci funkcií. Keď je požadovaná funkcia zvýraznená, stlačením **tlačidla MENU (Ponuka)**  / **OK** ju aktivujete. Stlačením tlačidla **Left (Doľava)**  alebo **Right (Doprava)**  sa môžete pohybovať v rámci funkcií vedľajšej ponuky. Keď je požadovaná funkcia zvýraznená, stlačením **tlačidla MENU (Ponuka)**  / **OK** ju zaktivujete.
- 3). Stlačte tlačidlo **Left (Doľava)**  alebo **Right (Doprava)** , aby ste zmenili nastavenia pre zvolenú funkciu. Ak chcete ukončiť, stlačte tlačidlo **Exit (Ukončiť)**  / . Ak si želáte prispôsobiť akúkoľvek inú funkciu, zopakujte kroky 2 – 3.
- 4). Funkcia zablokovania OSD: Za účelom zablokovania OSD stlačte a podržte stlačené tlačidlo **MENU (Ponuka)** , a to počas doby, kedy je monitor vypnutý; následne stlačte tlačidlo  **Napájanie** a monitor zapnite. Za účelom odblokovania OSD stlačte a podržte stlačené tlačidlo **MENU (Ponuka)** , a to počas doby, kedy je monitor vypnutý; následne stlačte tlačidlo  **Napájanie** a monitor zapnite.

Poznámky:

- 1). Ak má výrobok len signálny vstup, položku „Výber vstupu“ nemožno upraviť.
- 2). Ak je rozlíšenie vstupného signálu normálne rozlíšenie alebo Adaptive-Sync, potom je neplatná položka “pomer strán obrazu”.

Game Setting (Nastavenie hry)



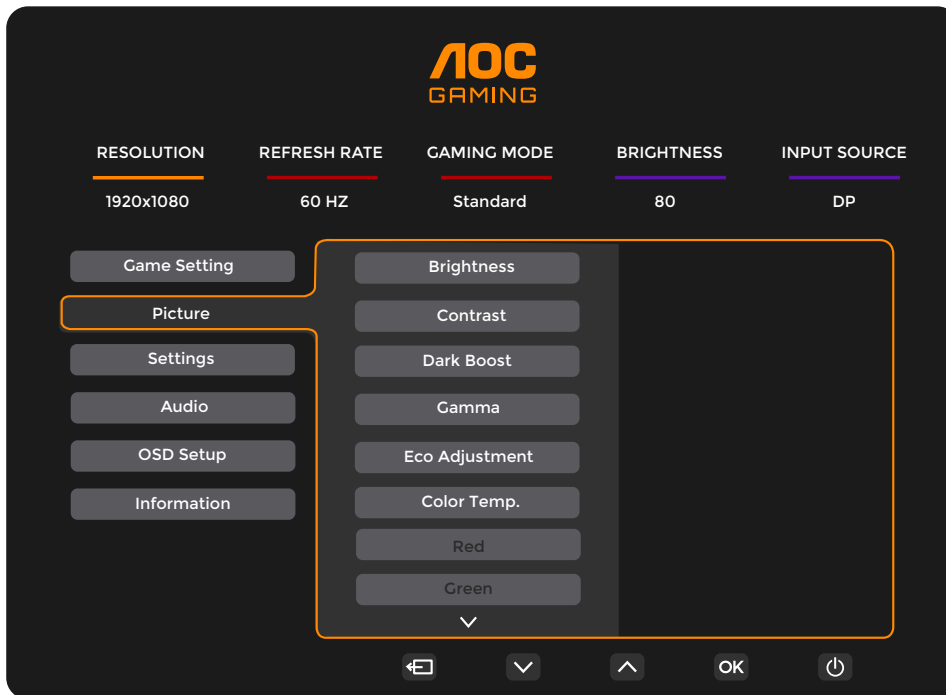
Gaming Mode (Režim pre hry)	Standard (Štandardný)	Zvýšiť číselnosť vhodnej siete a mobilných hier.
	FPS	Na hranie hier FPS (strelci z pohľadu prvej osoby). Vylepšuje detaily čiernej farby na tmavom motíve.
	RTS	Na hranie hier RTS (stratégia v reálnom čase). Zlepšuje kvalitu obrazu.
	Racing (Preteky)	Na hranie pretekárskych hier. Poskytuje najrýchlejší čas odozvy a vysokú sýtosť farieb.
	Gamer 1 (Hra 1)	Nastavenia predvoľby používateľa sú uložené ako Hra 1.
	Gamer 2 (Hra 2)	Nastavenia predvoľby používateľa sú uložené ako Hra 2.
	Gamer 3 (Hra 3)	Nastavenia predvoľby používateľa sú uložené ako Hra 3.
Shadow Control (Ovládanie tieňovania)	0-20	Ovládanie šedej je štandardne 0. Aby bol obraz jasnejší, koncový používateľ môže potom nastaviť v prírastkoch od 0 do 20. Ak je obraz veľmi tmavý tak, musí sa nastaviť v prírastkoch od 0 kto 20, aby bol jasný.
Low Input Lag (Oneskorenie pri nízkom príkone)	Off (Vyp.) / On (Zap.)	Na zníženie oneskorenia pri nízkom príkone vypnite snímkovú medzipamäť
Game Color (Farby hry)	0-20	Na získanie lepšieho obrazu farby hry určia pre nastavenie sýtosťi stupeň 0 až 20
Adaptive-Sync	Off (Vyp.) / On (Zap.)	Vypnutie alebo zapnutie funkcie Adaptive-Sync. Upomienka na spustenie Aadaptive-Sync: Keď je povolená funkcia Adaptive-Sync, v niektorých herných prostrediach sa môže vyskytovať blikanie.
Dial Point (Vytáčací bod)	Off (Vyp.) / On (Zap.) / Dynamic (Dynamické)	Funkcia „Dial Point“ (Vytáčací bod) umiestňuje indikátor mierenia do stredu obrazovky, čo hráčom hier pomáha hrať hry na strelbu z pohľadu prvej osoby (FPS) s presným a precíznym mierením.
Sniper Scope	Off (Vyp.) / 1 / 1.5 / 2.0	Ak chcete uľahčiť zacielenie pri ostreľovaní, miestne priblížite detail.
MBR	0 ~ 20	MBR (zmanjševanje zabrisanosti gibanja) zagotavlja ravni prilagajanja od 0 do 20 za zmanjšanje zabrisanost gibanja. Opomba: 1. Funkcija MBR lahko prilagodite, če je prilagodljiva sinhronizacija izklopljena, je nizka zakasnitev vhoda vklopljena in je hitrost osveževanja nastavljen na $\geq 75\text{Hz}$. 2. Svetlost zaslona se s povečanjem vrednosti prilagoditve zmanjša.

MBR Sync (Synchronizácia MBR)	Off (Vyp.) / On (Zap.)	Vypnúť alebo zapnúť synchronizácia MBR (Motion Blur Remove) (odstrániť neostrosť pohybu) Funkcia synchronizácia MBR sa môže nastaviť pri zapnutej adaptívnej synchronizácii a obnovovací kmitočet je ≥ 75 Hz.
Overdrive (OverDrive)	Normal (Normálne)	Nastaviť dobu odozvy. Poznámka:
	Fast (rýchle)	1. Ak používateľ nastaví OverDrive na „Fastest“ (Najrýchlejšie), zobrazený obraz môže byť rozmazaný. Používatelia môžu úroveň OverDrive nastaviť alebo vypnúť podľa svojich preferencií.
	Faster (rýchlejšie)	2. Funkcia „Extreme“ (Nadmerne rýchle) je voliteľná pri vypnutej Adaptive-Sync (Adaptívna synchronizácia), a obnovovací kmitočet je ≥ 75 Hz.
	Fastest (najrýchlejšie)	3. Jas obrazovky sa zníži, keď je zapnutá funkcia „Extreme“ (Nadmerne rýchle).
	Extreme (nadmerne rýchle)	
Frame Counter (Počítadlo snímok)	Off (Vyp.) / Right-up (Vpravo hore) / Right-Down (Vpravo dole) / Left-Down (Zľava nadol) / Left-Up (Zľava nahor)	Zobrazenie vertikálnej frekvencie pre zvolený roh

Poznámka:

- 1). Keď je „HDR Mode“ (Režim HDR) zapnutý v možnosti „Picture“ (Obraz), položky „Gaming Mode“ (Herný režim), „Shadow Control“ (Ovládanie tieňov), „Game Color“ (Farby hry) sa nedajú nastaviť.
- 2). Keď je „HDR Mode“ (Režim HDR) v možnosti „Picture“ (Obraz) zapnutý, položky „Gaming Mode“ (Herný režim), „Shadow Control“ (Ovládanie tieňov), „Game Color“ (Farby hry), „MBR“ a „MBR Sync“ (Synchronizácia MBR) sa nedajú nastaviť. „Extreme“ (Nadmerne rýchle) nie je k dispozícii v možnosti „Overdrive“ (Pretaktovanie).
- 3). Keď je „Color Space“ (Farebný priestor) v možnosti „Picture“ (Obraz) nastavený na sRGB, položky „Gaming Mode“ (Herný režim), „Shadow Control“ (Ovládanie tieňov) a „Game Color“ (Farby hry) sa nedajú nastaviť.
- 4). Pre obnovovaciu frekvenciu pod 120 Hz (vrátane 120 Hz), „Dostrel ostreľovača“, „nízke oneskorenie na vstupe“, „MBR“ a „Synchronizácia MBR“ nie sú dostupné.

Picture(Obraz)



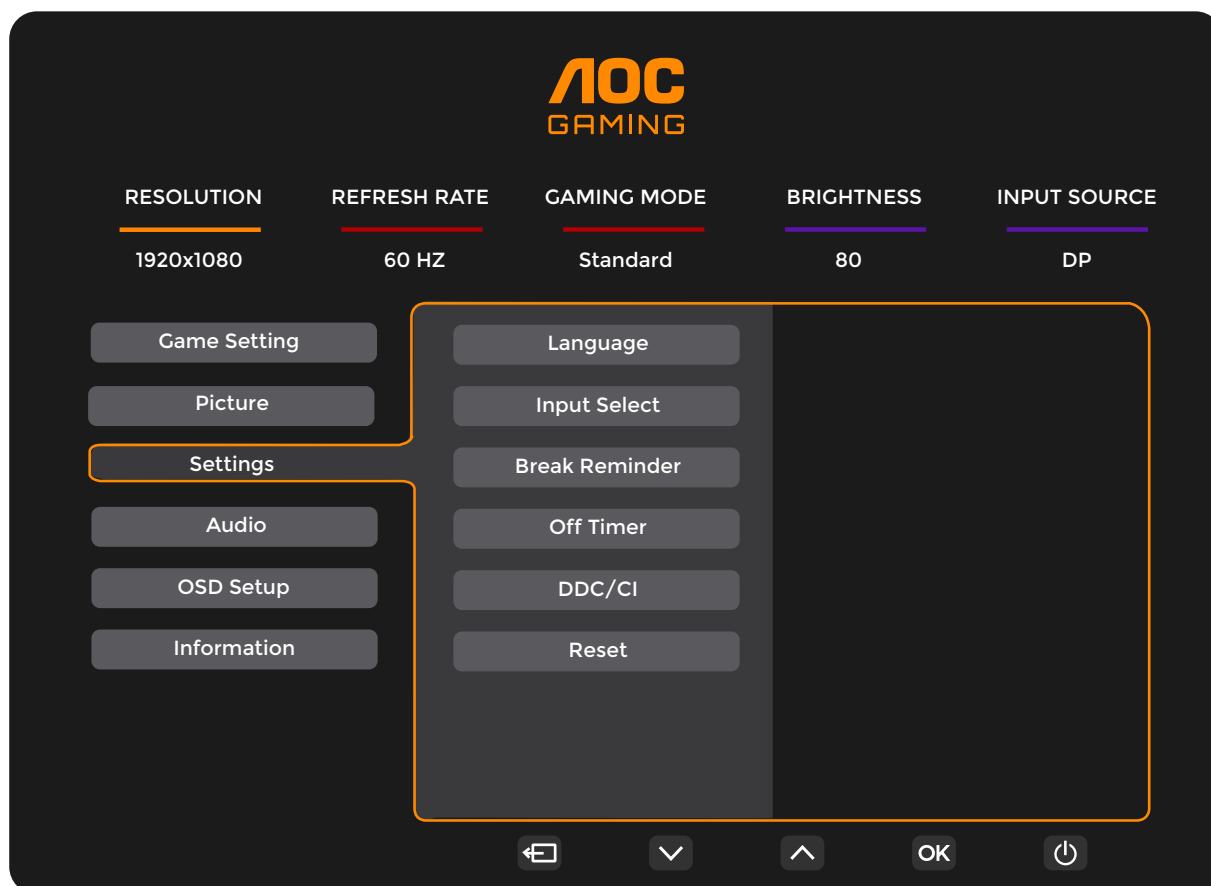
Brightness (Jas)	0-100	Nastavenie podsvietenia
Contrast (Kontrast)	0-100	Kontrast na základe digitálneho registra.
Dark Boost (Zosilnenie tmavého odtieňa)	Off (Vyp.) / Level 1(Úroveň 1) / Level 2(Úroveň 2) / Level 3(Úroveň 3)	Zlepšenie detailov na obrazovke v tmavej alebo jasnej oblasti na nastavenie jasv v jasnej oblasti a zlepšenie bez presytenia.
Gamma (Gama)	1.8 / 2.0 / 2.2 / 2.4 / 2.6	Adjust Gamma.
Eco Adjustment (Nastavenie eko)	Standard (Štandardný)	Štandardný režim
	Text	Režim textu
	Internet	Režim internetu
	Game (Hra)	Režim pre hry
	Movie (Film)	Režim film
	Sports (Šport)	Režim pre šport
	Reading	Reading Mode.
Color Temp. (Teplota farieb)	Warm (Teplé)	Vyvolanie teplého teplotného stupňa farieb z EEPROM.
	Normal (Štandardné)	Vyvolanie normálneho teplotného stupňa farieb z EEPROM.
	Cool (Studené)	Vyvolanie studeného teplotného stupňa farieb z EEPROM.
	User (Vlastné)	Vyvolanie Užívateľská teplota farieb z EEPROM.
Red (Červená)	0-100	Získanie červenej z digitálneho registra.
Green (Zelená)	0-100	Získanie zelenej z digitálneho registra.
Blue (Modrá)	0-100	Získanie modrej z digitálneho registra.

HDR	Off	Nastavte profil HDR podľa svojich požiadaviek na používanie. Poznámka: Keď sa zistí obsah HDR, zobrazí sa možnosť HDR na nastavenie.
	DisplayHDR	
	HDR Picture (HDR obrázok)	
	HDR Movie (Film HDR)	
	HDR Game (HDR hra)	
HDR Mode (HDR režim)	Off	Optimalizované pre farbu a kontrast obrazu, ktorý simuluje efekt HDR. Poznámka: Keď sa nezistí obsah HDR, zobrazí sa možnosť režimu HDR na nastavenie.
	HDR Picture (HDR obrázok)	
	HDR Movie (Film HDR)	
	HDR Game (HDR hra)	
DCR	Off (Vyp.)	Deaktivovanie dynamického kontrastného pomeru
	On (Zap.)	Aktivovanie dynamického kontrastného pomeru
Color Space (Farebný priestor)	Panel Native (Natívny panel)	Štandardný panel farebného priestoru.
	sRGB	Farebný priestor sRGB.
LowBlue Mode (Režim Slabé modré svetlo)	Off (Vyp.)	Zníženie vlny modrého svetla regulovaním teploty farieb.
	Multimedia (Multimédia)	
	Internet	
	Office (Kancelária)	
	Reading (Čítanie)	
Image Ratio (Pomer strán obrazu)	Full (Na celú obrazovku) / Aspect (Pomer strán) / 1:1 / 17" (4:3) / 19" (4:3) / 19" (5:4) / 19"W (16:10) / 21.5"W (16:9) / 22"W (16:10) / 23"W (16:9) / 23.6"W (16:9) / 24"W (16:9)	Služí na voľbu pomeru strán obrazu na displeji.

Poznámka:

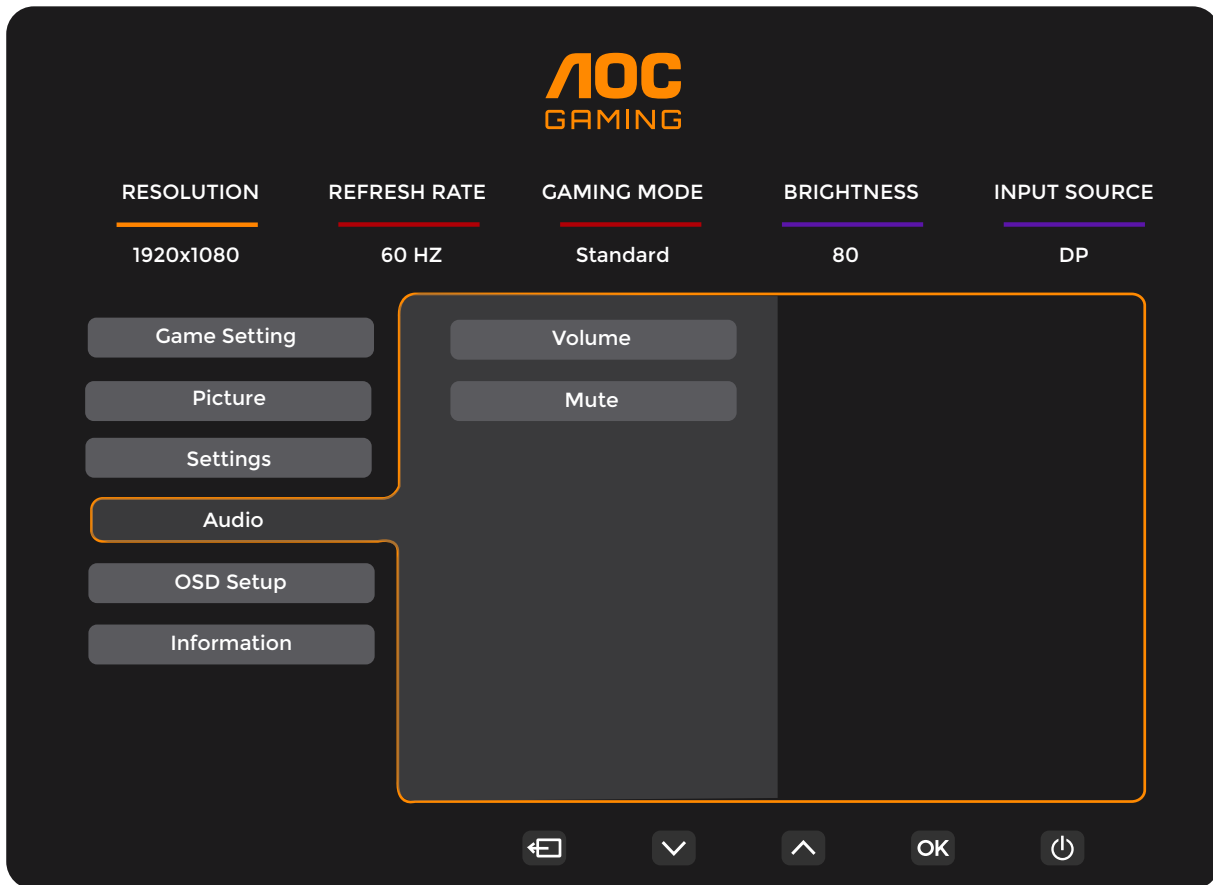
- 1). Keď je zapnuté „HDR“, všetky položky s výnimkou „HDR“, „Image Ratio“ (Pomer strán obrazu) v možnosti „Picture“ (Obraz) sa nedajú nastaviť.
- 2). Keď je zapnutý „HDR Mode“ (Režim HDR), všetky položky s výnimkou „HDR Mode“ (Režim HDR), „Brightness“ (Jas), „DCR“, „Image Ratio“ (Pomer strán obrazu) sa nedajú nastaviť.
- 3). Keď je „Color Space“ (Farebný priestor) nastavený na sRGB, všetky položky s výnimkou „Color Space“ (Farebný priestor), „Brightness“ (Jas), „DCR“, „Image Ratio“ (Pomer strán obrazu) sa nedajú nastaviť.
- 4). Keď je „ECO Adjustment“ (Nastavenie EKO) nastavené na Čítanie, „Contrast“, „Color Temp.“ (Farebná teplota), „DCR“, „Color Space“ (Farebný priestor), „LowBlue Mode“ (Režim slabého modrého svetla) sa nedajú nastaviť.

Settings(Nastavenia)



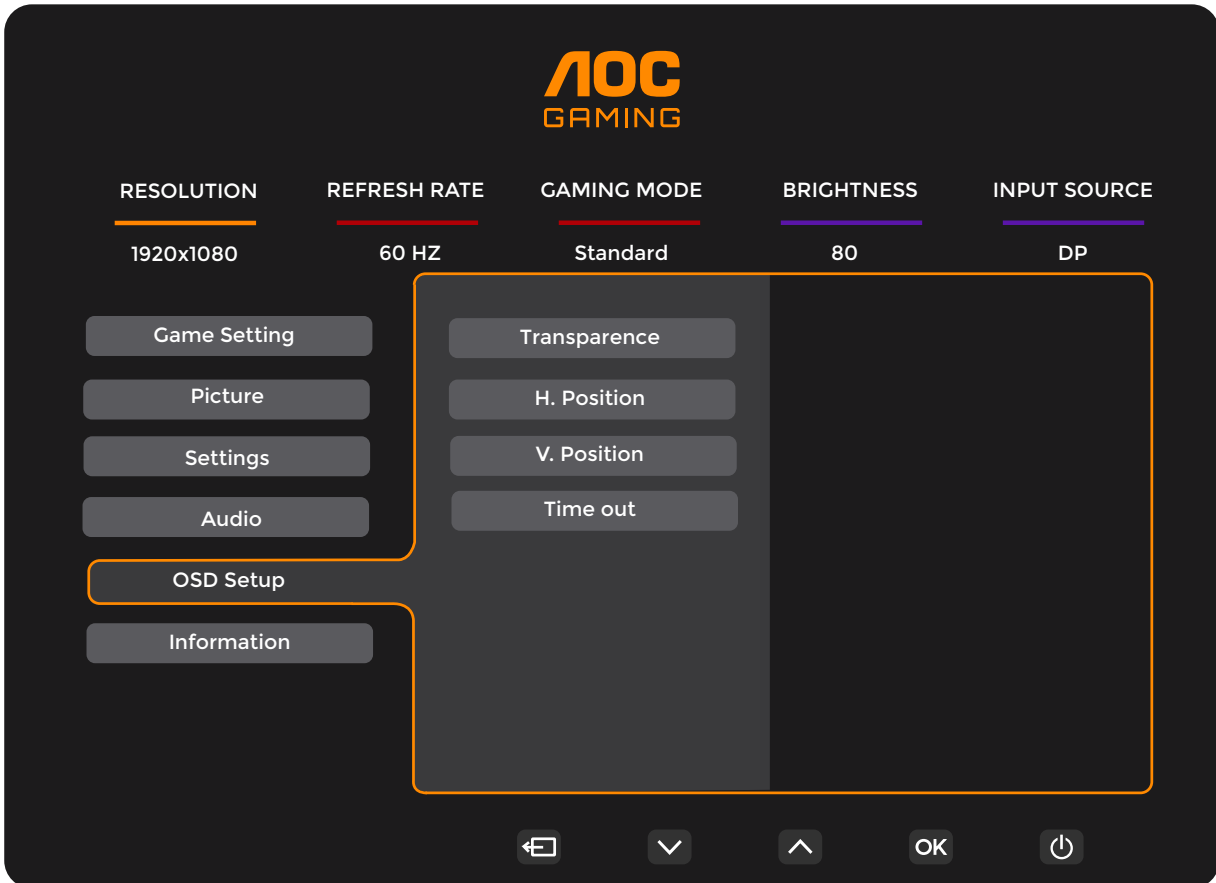
Language (Jazyk)		Voľba jazyka pre OSD
Input Select (Voľba vstupu)	Auto(Automaticky) / HDMI1 / HDMI2 / DP	Voľba zdroja vstupného signálu.
Break Reminder (Pripomenutie ohľadne prestávky)	Off (Vyp.) / On (Zap.)	Pripomenutie prestávky, ak používateľ pracuje nepretržite viac ako 1 hodinu.
Off timer (Vypnutie časovačom)	0 až 24 hodín	Slúži na voľbu vypnutia napájania jednosmerným prúdom
DDC-CI	áno alebo nie	Zapnutie alebo vypnutie podpory DDC-CI
Reset (Resetovanie)	Áno alebo nie	Obnovenie nastavení ponuky na predvolené hodnoty

Audio (Zvuk)



Volume (Hlasitosť)	0-100	Nastavenie hlasitosti.
Mute(Stlmit')	Off (Vyp.) / On (Zap.)	Stlmit' hlasitosť.

OSD Setup (Nastavenie OSD)



Transparence (Priehľadnosť)	0-100	Nastavenie priehľadnosti OSD
Timeout (Časový interval vypnutia)	5-120	Nastavenie časového intervalu vypnutia pre OSD
H. Position (Horizontálna poloha)	0-100	Nastavenie horizontálnej polohy ponuky na obrazovke
Timeout (Časový interval vypnutia)	5-120	Nastavenie časového intervalu vypnutia pre OSD

Information(Informácie)

AOC GAMING

RESOLUTION: 1920x1080
REFRESH RATE: 60 HZ
GAMING MODE: Standard
BRIGHTNESS: 80
INPUT SOURCE: DP

Game Setting
Picture
Settings
Audio
OSD Setup
Information

Model Name: xxxxx
Resolution: 1920(H)x1080(V)
Refresh Rate: 60HZ
HDR: SDR
Sync: Adaptive-Sync
Firmware Date: xxxxxxxx
Serial Number: xxxxxxxxxxxxxx

Navigation: [Back] [Down] [Up] [OK] [Power]

Indikátor LED

Stav	Farba indikátora LED
Režim plného výkonu	Biela
Režim aktívneho vypnutia	Oranžová

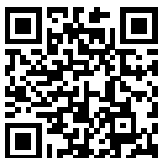
Riešenie problémov

Problém a otázka	Možné riešenia
LED indikátor napájania nesvieti	Uistite sa, že hlavný vypínač je zapnutý a že sieťový napájací kábel je správne pripojený k uzemnenej zásuvke a k monitoru.
Žiadny obraz na obrazovke	<ul style="list-style-type: none"> • Je sieťový napájací kábel pripojený správne? Skontrolujte pripojenie sieťového napájacieho kábla a prívod elektrickej energie. • Je kábel správne pripojený? (Pripojte pomocou kábla HDMI) Skontrolujte zapojenie kábla HDMI. (Pripojené pomocou kábla DP) Skontrolujte zapojenie kábla DP. * Vstup HDMI/DP nie je k dispozícii v každom modeli. • Pokiaľ je napájanie zapnuté, reštartujte počítač, aby ste videli počiatočnú obrazovku (prihlasovacia obrazovka), ktorá sa zobrazí. V prípade, že je zobrazená úvodná obrazovka (prihlasovacia obrazovka), počítač spustíte v použiteľnom režime (bezpečný režim pre Windows 7/8/10) a potom zmeňte frekvenciu videokarty. (pozrite si časť Nastavenie optimálneho rozlíšenia) V prípade, že sa nezobrazí úvodná obrazovka (prihlasovacia obrazovka), obráťte sa na stredisko služieb zákazníkom alebo svojho predajcu. • Vidíte na obrazovke správu „Vstup nie je podporovaný“? Táto správa sa zobrazí vtedy, keď signál z videokarty prekračuje maximálne rozlíšenie a frekvenciu, ktoré monitor dokáže správne spracovať. Nastavte maximálne rozlíšenie a frekvenciu, ktoré monitor dokáže správne spracovať. • Uistite sa, že ovládače monitora AOC sú nainštalované.
Obraz je rozmazaný a vyskytuje sa problém zobrazenia „duchov“	Nastavte ovládače jasu a kontrastu. Stlačením vykonajte automatické nastavenie. Uistite sa, že nepoužívate predlžovací kábel alebo spínaciu skrinku. Odporúčame, aby ste monitor pripojili priamo ku konektoru výstupu video karty na zadnej strane.
Obraz skáče, bliká alebo sa v rámci obrazu vyskytuje vlnovitý vzor	Elektrické zariadenia, ktoré môžu spôsobovať elektrickú interferenciu premiestnite podľa možnosti čo najďalej od monitora. Používajte maximálnu hodnotu frekvencie obnovovania, ktorej je váš monitor schopný, a to pri vami používanom rozlíšení.
Monitor zamrzol v režime „aktívneho vypnutia“	Hlavný vypínač počítača by mal byť v polohe zapnutia ON (ZAP.). Video karta počítača by mala byť náležite umiestnená v otvore na jej vloženie. Uistite sa, že kábel na prenos obrazového signálu monitora je správne pripojený k počítaču. Skontrolujte kábel na prenos obrazového signálu monitora a uistite sa, že žiadny z kolíkov nie je ohnutý. Uistite sa, že počítač pracuje pri zatlačení klávesu CAPS LOCK na klávesnici a súčasne sledujte LED indikátor CAPS LOCK. LED indikátor by sa mal pri stlačení klávesu CAPS LOCK zapnúť alebo vypnúť.
Strata jednej z primárnych farieb (ČERVENÁ, ZELENÁ alebo MODRÁ)	Skontrolujte kábel na prenos obrazového signálu monitora a uistite sa, že žiadny z kolíkov nie je poškodený. Uistite sa, že kábel na prenos obrazového signálu monitora je správne pripojený k počítaču.
Na obraze sa vyskytujú farebné chyby (biela nevyzerá ako biela)	Nastavte farbu RGB alebo zvolte požadovanú teplotu farieb.
Horizontálne alebo vertikálne rušenia na obrazovke	Ak chcete nastaviť CLOCK (SYNCHRONIZÁCIA) a FOCUS (ZAOŠTRENIE), použite režim na vypnutie systému Windows 7/8/10/11. Stlačením vykonajte automatické nastavenie.
Informácie týkajúce sa predpisov a služieb	Prečítajte si informácie týkajúce sa predpisov a služieb, ktoré sú uvedené v príručke na CD disku alebo na www.aoc.com (model, ktorý ste si zakúpili vo vašej krajine, a informácie týkajúce sa predpisov a služieb nájdete na stránke podpory zákazníkom.

Špecifikácie

Všeobecné špecifikácie

Panel	Názov modelu	C27G4ZXU		
	Systém mechaniky	TFT farebný LCD		
	Rozmer viditeľného obrazu	68,6 cm po uhlopriečke		
	Rozstup pixlov	0,3114mm (V) × 0,3114mm (Š)		
	Obraz	HDMI a DP		
	Zobrazenie farieb	1.07B ^[1]		
Iné	Horizontálny rozsah snímania	30k-280kHz(HDMI) 30k-320kHz(DP)		
	Veľkosť (maximálna) pre horizontálne snímanie	597.888mm		
	Vertikálny rozsah snímania	48-240Hz(HDMI) 48-280Hz(DP)		
	Veľkosť (maximálna) pre vertikálne snímanie	336.312mm		
	Optimálne predvolené rozlíšenie	1920X1080@60Hz		
	Max resolution	1920x1080@240Hz(HDMI) 1920x1080@280Hz(DP)		
	Plug & Play	VESA DDC2B/CI		
	Zdroj napájania	100-240V~, 50/60Hz, 1.5A		
	Spotreba energie	Typicky (predvolený jas a kontrast)	30W	
		Max. (jas = 100, kontrast = 100)	≤74W	
Pohotovostný režim		≤0.5W		
Fyzické charakteristiky	Typ konektora	USB UP/USB-Ax4 (1 rýchle nabíjanie) HDMIx2/DP/Výstup pre slúchadlá		
	Typ signálneho kábla	Odpojiteľný		
	Vstavaný reproduktor	2Wx2		
Prostredie	Teplota	Prevádzková	0°C~ 40°C	
		Nie prevádzková	-25°C~ 55°C	
	Vlhkosť	Prevádzková	10% až 85 % (bez kondenzácie)	
		Nie prevádzková	5% až 93 % (bez kondenzácie)	
	Nadmorská výška	Prevádzková	0 m až 5000 m (0 stôp až 16404 stôp)	
		Nie prevádzková	0 m až 12192 m (0 stôp až 40000 stôp)	



[1] Poznámka: Tento výrobok podporuje maximálny počet farieb zobrazenia 1,07 miliardy a podmienky nastavenia sú nasledujúce (obmedzenia niektorých grafických kariet môžu spôsobovať rozdiely):

Farebná hĺbka	Verzia signálu Color formát Stav	HDMI 2.1		DP 1.4	
		YCbCr422 YCbCr420	YCbCr444 RGB	YCbCr422 YCbCr420	YCbCr444 RGB
1920x1080 @ 280Hz 10bits		NA	NA	OK	NA
1920x1080 @ 280Hz 8bits		NA	NA	OK	OK
1920x1080 @ 240Hz 10bits		NA	NA	OK	OK
1920x1080 @ 240Hz 8bits		OK	OK	OK	OK
1920x1080 @ 144Hz 10bits		OK	NA	NA	NA

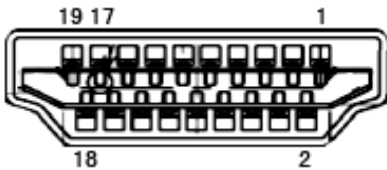
1920x1080 @ 144Hz 8bits	OK	OK	NA	NA
1920x1080 @ 120Hz 10bits	OK	OK	OK	OK
1920x1080 @ 120Hz 8bits	OK	OK	OK	OK
1920x1080 @ 60Hz 10bits	OK	OK	OK	OK
1920x1080 @ 60Hz 8bits	OK	OK	OK	OK

Prednastavené režimy zobrazenia

ŠTANDARD	ROZLIŠENIE(±1Hz)	HORIZONTÁLNA FREKVENCIA (kHz)	VERTIKÁLNA FREKVENCIA (Hz)
VGA	640x480@60Hz	31.469	59.940
	640x480@67Hz	35.000	66.667
	640x480@72Hz	37.861	72.809
	640x480@75Hz	37.500	75.000
	640x480@100Hz	51.082	99.769
	640x480@120Hz	61.910	119.518
SVGA	800x600@56Hz	35.156	56.250
	800x600@60Hz	37.879	60.317
	800x600@72Hz	48.077	72.188
	800x600@75Hz	46.875	75.000
	800x600@100Hz	63.684	99.662
	800x600@120Hz	77.425	119.854
XGA	1024x768@60Hz	48.363	60.004
	1024x768@70Hz	56.476	70.069
	1024x768@75Hz	60.023	75.029
	1024x768@100Hz	81.577	99.972
	1024x768@120Hz	97.551	119.989
SXGA	1280x1024@60Hz	63.981	60.020
	1280x1024@75Hz	79.976	75.025
FHD	1920x1080@60Hz	67.500	60.000
	1920x1080@120Hz	137.284	120.003
FHD(HDMI)	1920x1080@144Hz	162.004	144.003
FHD	1920x1080@240Hz	274.563	240.002
FHD(DP)	1920x1080@280Hz	310.803	280.003
SVGA MAC	832x624@75Hz	49.725	74.550
DOS	720x400@70Hz	31.469	70.087

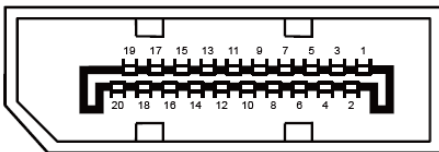
Poznámka: Podľa štandardu VESA môže nastať určitá chyba (+/-1Hz) pri výpočte obnovovacej frekvencie (frekvencie poľa) rôznych operačných systémov a grafických kariet. S cieľom zlepšiť kompatibilitu bola nominálna obnovovacia frekvencia tohto výrobku zaokrúhľená. Pozrite si skutočný výrobok.

Priradenie kolíkov



19-kolíkový signálny kábel pre farebné zobrazenie

Číslo kolíka	Názov signálu	Číslo kolíka	Názov signálu	Číslo kolíka	Názov signálu
1.	TMDS údaje 2+	9.	TMDS údaje 0-	17.	Uzemnenie DDC/CEC
2.	Tienenie TMDS údajov 2	10.	TMDS synchronizácia +	18.	Napájanie +5 V
3.	TMDS údaje 2-	11.	Tienenie TMDS synchronizácie	19.	Rozpoznanie aktivačnej zástrčky
4.	TMDS údaje 1+	12.	Synchronizácia TMDS-		
5.	Tienenie TMDS údajov 1	13.	CEC		
6.	TMDS údaje 1-	14.	Vyhradené (N.C. na zariadení)		
7.	TMDS údaje 0+	15.	SCL		
8.	Tienenie TMDS údajov 0	16.	SDA		



20-kolíkový signálny kábel pre farebné zobrazenie

Kolíček č.	Názov signálu	Kolíček č.	Názov signálu
1	ML_Lane 3 (n)	11	GND
2	GND	12	ML_Lane 0 (p)
3	ML_Lane 3 (p)	13	CONFIG1
4	ML_Lane 2 (n)	14	CONFIG2
5	GND	15	AUX_CH(p)
6	ML_Lane 2 (p)	16	GND
7	ML_Lane 1 (n)	17	AUX_CH(n)
8	GND	18	Rozpoznanie aktivačnej zástrčky
9	ML_Lane 1 (p)	19	Return DP_PWR
10	ML_Lane 0 (n)	20	DP_PWR

Plug and Play

Funkcia Plug and Play DDC2B

Tento monitor je vybavený funkciou VESA DDC2B, ktorá je v súlade s normou VESA DDC STANDARD. Umožňuje monitoru informovať hostiteľský systém o svojej identite, a to v súlade so stupňom používaného DDC a komunikovať so systémom o dodatočných informáciách týkajúcich sa jeho zobrazovacích schopností.

DDC2B predstavuje dvojsmerný dátový kanál založený na protokole I2C. Hostiteľ dokáže vyžiadať informácie EDID prostredníctvom kanála DDC2B.

