

AOC GAMING



Ohjekirja

C27G4ZXU

AOC GAMING MONITOR

| | |
|---|----|
| Turvallisuus | 1 |
| Merkintätavat..... | 1 |
| Virta | 2 |
| Asennus | 3 |
| Puhdistus | 4 |
| Muuta | 5 |
| Asetus..... | 6 |
| Pakkauksen sisältö | 6 |
| Aseta jalusta ja alusta | 7 |
| Katsomiskulman säätäminen | 8 |
| Monitorin liittäminen | 9 |
| Wall Mounting..... | 10 |
| Adaptive-Sync-toiminto | 11 |
| HDR | 12 |
| Säätäminen | 13 |
| Pikanäppäimet | 13 |
| OSD Setting (Kuvaruutuvalikon asetukset)..... | 14 |
| Game Setting | 15 |
| Picture(Kuva) | 17 |
| Settings(Asetukset)..... | 19 |
| Audio..... | 20 |
| OSD Setup (OSD-Asetukset) | 21 |
| Information(tiedot)..... | 22 |
| LED-merkkivalo..... | 23 |
| Määritä vika | 24 |
| Tekniset tiedot..... | 25 |
| Yleiset määrietykset | 25 |
| Esiasetetut näyttötilat | 27 |
| Nastamääritys | 28 |
| Plug and Play | 29 |

Turvallisuus

Merkintätavat

Seuraavissa alaosioissa kuvataan tässä asiakirjassa käytetyt merkintätavat.

Huomautukset, vaarat ja varoitukset

Tässä oppaassa esiintyy tekstilohkoja, joiden vieressä näkyy kuvake, ja joiden teksti on lihavoitua tai kursivoitua. Nämä lohkot ovat huomautuksia, vaaroja ja varoituksia, ja niitä käytetään seuraavasti:



HUOMAUTUS: HUOMAUTUS ilmaisee tärkeitä tietoja, jota auttavat hyödyntämään tietokonejärjestelmää paremmin.



VAARA: VAARA ilmaisee joko potentiaalista vaaraa laitteistolle tai tietojen menettämisestä. Kohdassa neuvotaan, miten ongelma vältetään.



VAROITUS: VAROITUS ilmaisee henkilövahingon mahdollisuutta ja kertoo, kuinka ongelma vältetään. Jotkut varoitukset voivat esiintyä vaihtoehtoisissa muodoissa eikä niiden yhteydessä esiinny ehkä kuvaketta. Tällaiset varoitukset on esitetty viranomaisten määräysten edellyttämässä muodossa.

Virta

 Näyttöä tulisi käyttää vain arvokilven osoittaman virtälähdetyypin kanssa. Jos et ole varma minkälaista virtaa kotiisi tulee, ota yhteyttä jälleenmyyjäsi tai paikalliseen sähköyhtiöön.

 Näyttö on varustettu kolmijohtimisella maadoitetulla pistokkeella, jossa kolmas pinni on maadoitusjohdin. Tämä pistoke sopii vain maadoitettuun pistorasiaan turvallisuuden vuoksi. Jos pistorasiaasi ei sovi kolmijohtiminen pistoke, pyydä sähköasentajaa asentamaan oikeanlainen pistorasia tai käytä sovitinta laitteen turvalliseen asennukseen. Älä tee maadoitusta turhaksi.

 Irrota laite pistorasiasta ukkosella tai kun sitä ei käytetä pitkään aikaan. Tämä suojaa näyttöä virtapiikkien aiheuttamilta vahingoilta.

 Älä ylikuormita jatkojohtoja. Ylikuormitus voi aiheuttaa tulipalon tai sähköiskun.

 Jotta näyttö toimisi oikein, käytä sitä vain sellaisten UL listed -merkittyjen tietokoneiden kanssa, joiden liitännät ovat 100–240 V AC, min. 5 A.

 Pistorasia on asennettava lähelle laitetta ja sen on oltava helposti käytettävissä.

Asennus

! Älä aseta monitoria epävakaaseen kärryyn, telineeseen, kolmijalkaan, kannattimeen tai pöydälle. Jos monitori putoaa, se voi aiheuttaa henkilövamman aiheuttaa vakavaa vahinkoa tälle tuotteelle. Käytä laitetta ainoastaan valmistajan suosittelemissa tai tuotteen kanssa myytävissä kärryissä, telineessä, kolmijalassa, kannakkeilla tai pöydällä. Noudata valmistajan ohjeita asentaessasi tuotetta ja käytä valmistajan suosittelemia kiinnitysvarusteita. Laite- ja kärry-yhdistelmää tulee siirtää varovasti.

! Älä koskaan työnnä mitään esinettä monitorin kotelon aukkoihin. Se voi vahingoittaa jännitteisiä osia ja aiheuttaa tulipalon tai sähköiskun. Älä koskaan kaada näytön päälle mitään nestettä.

! Älä aseta tuotteen etuosaa lattiaa päin.

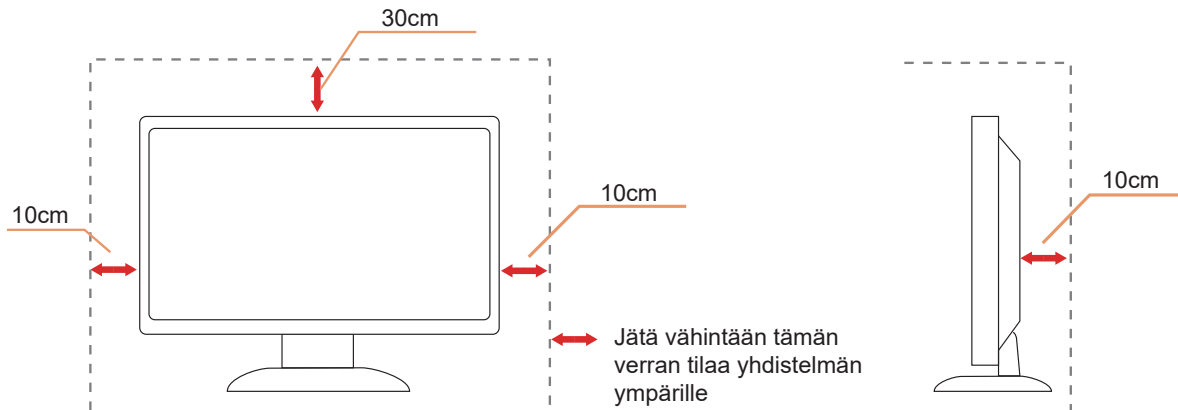
! Jos kiinnität näytön seinään tai hyllyyn, käytä valmistajan hyväksymää kiinnityssarjaa ja noudata sarjan ohjeita.

! Vältä mahdollisen vahingon, esimerkiksi kehyksen kuoriutumisen paneelista, varmista, ettei monitori ole kallistunut alaspäin yli -5 astetta. Jos -5 asteen enimmäis-alaspäin kallistuskulma ylitetään, monitorin vahinko ei kuulu takuun piiriin.

! Jätä monitorin ympärille hieman tilaa, kuten alla on näytetty. Muuten ilmanvaihto voi olla riittämätön, jolloin ylikuumeneminen voi aiheuttaa tulipalon tai vahingoittaa näyttöä.

Katso alta suositellut tuuletusalueet monitorin ympärillä, kun näyttö on asennettu seinään tai jalustaan:

Jalustaan asennettu



Puhdistus


! Puhdista kotelo säännöllisesti liinalla. Voit käyttää pehmeää pesuainetta tahrojen pyyhkimiseen voimakkaan pesuaineen asemesta, sillä se syövyttää tuotteen koteloa.

! Varmista puhdistaessasi, ettei pesuainetta vuoda tuotteen sisään. Puhdistusliina ei saa olla liian karkea, jottei se naarmuta näytön pintaa.





! Irrota virtajohto ennen tuotteen puhdistamista.


Muuta


 Jos tuotteesta tulee omituista hajua, ääntä tai savua, irrota virtajohto VÄLITTÖMÄSTI ja ota yhteys huoltokeskukseen.

 Varmista, ettei pöytä tai verhot tuki tuuletusaukkoja.

 Älä kohdistu LCD-näyttöön rajuja tärinöitä tai iskuja käytön aikana.

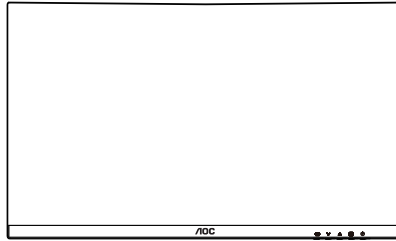
 Älä kolhi tai pudota näyttöä käytön tai kuljetuksen aikana.

 Virtajohtojen tulee olla turvallisuushyväksytyjä. Saksassa sen tulee olla H03VV-F/H05VV-F, 3G, 0,75 mm² tai parempi. Muissa maissa sopivia tyyppiä tulee käyttää maakohtaisesti.

 Korvanappien ja kuulokkeiden liiallinen äänenpaine voi aiheuttaa kuulon menetyksen. Taajuuskorjaimen säätäminen maksimiin lisää korvanappien ja kuulokkeiden antojännitettä ja siten äänenpaineen tasoa.

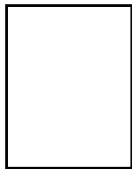
Asetus

Pakkauksen sisältö



Monitor

*



Quick Start Guide

*



Warranty Card



Stand



Base



Power Cable

*



HDMI Cable

*



DP Cable

*



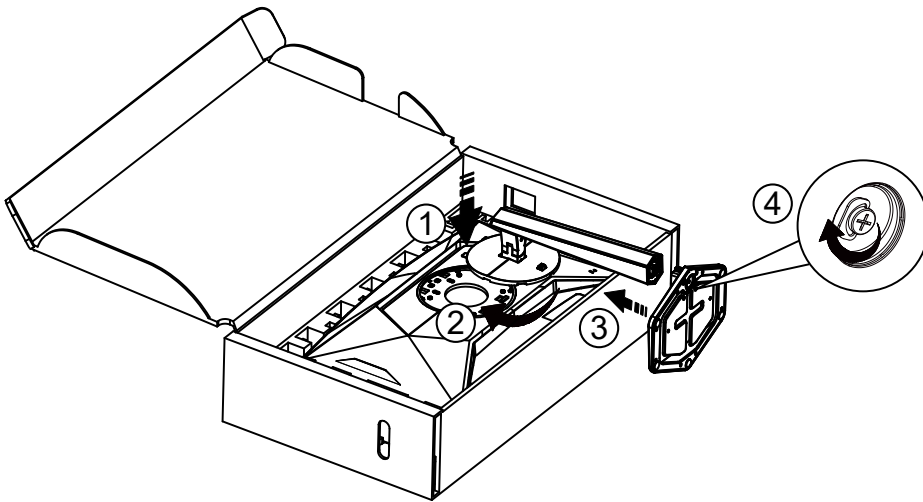
USB Cable

*Kaikkia signaalikaapeleita ei toimiteta kaikissa maissa ja kaikilla alueilla. Kysy tietoja paikalliselta jälleenmyyjältä tai AOC-sivutoimistosta.

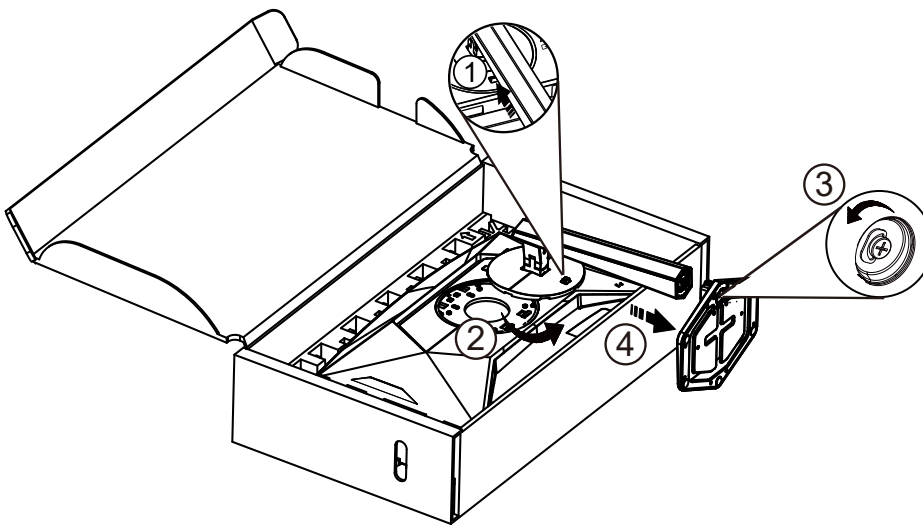
Aseta jalusta ja alusta


Asenna tai irrota jalusta seuraavien ohjeiden mukaisesti.

Asennus:



Poista:



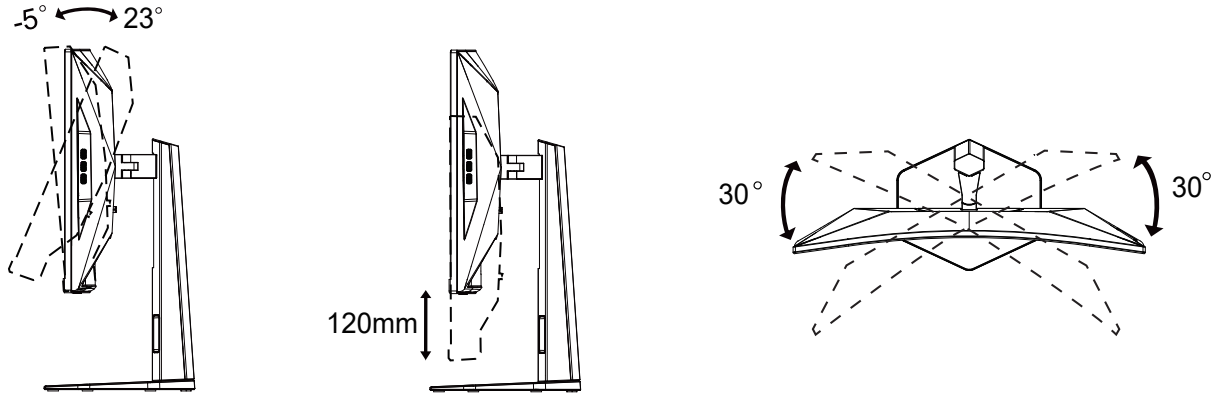
 **HUOMAUTUS:**Näyttö voi olla erilainen kuin kuvituksessa.

Katsomiskulman säätäminen

Parhaan katselukokemuksen saavuttamiseksi on suositeltavaa, että käyttäjä varmistaa, että hän voi nähdä koko kasvonsa näytöllä, ja säätää sitten näytön kulmaa henkilökohtaisten mieltymystensä mukaan.

Pidä kiinni jalustasta, ettei monitori kaadu, kun muutat sen kulmaa.

Voit säätää monitoria seuraavasti:



HUOMAUTUS:

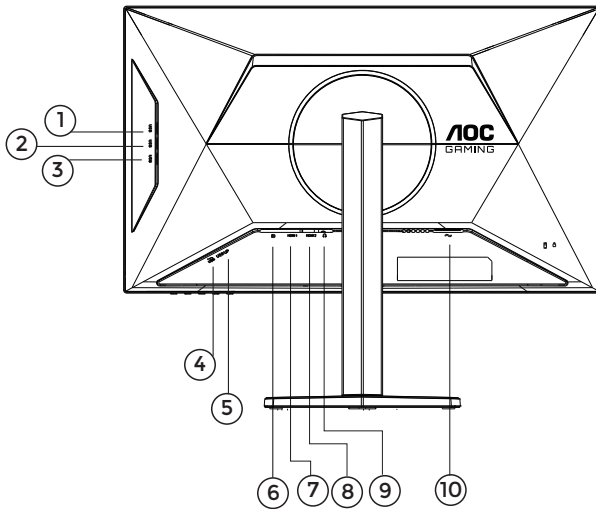
Älä kosketa LCD-näyttöä katsomiskulmaa muuttaessasi. Se voi aiheuttaa vahinkoa tai murtaa LCD-näytön.

⚠ Varoitus

- Näyttöruudun mahdollisen vahingoittumisen ehkäisemiseksi, kuten paneelin kuoriutumisen, varmista, ettei monitori ole kallistunut alaspäin yli -5 astetta.
- Älä paina näyttöä, kun säädät monitorin kulmaa. Pidä kiinni vain kehyksestä.

Monitorin liittäminen

Kaapeliliitännät näytön ja tietokoneen takana:



1. USB3.2 Gen2 downstream
2. USB3.2 Gen2 downstream
3. USB3.2 Gen2 downstream
4. USB3.2 Gen2 downstream+nopea lataus
5. USB upstream
6. DisplayPort
7. HDMI 1
8. HDMI 2
9. Kuuloke
10. Virtatulo

Kytke PC:hen

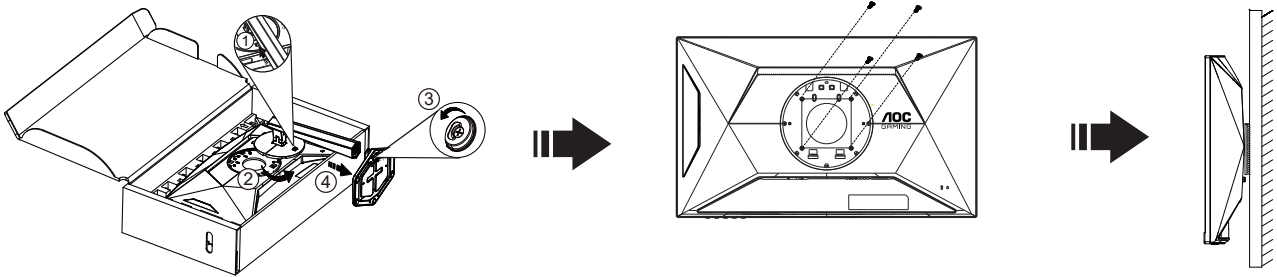
1. Kytke virtajohto tiukasti näytön taakse.
2. Katkaise tietokoneesta virta ja irrota sen virtajohto pistorasiasta.
3. Yhdistä näytön signaalijohto tietokoneen takana olevaan videoliitäntään.
4. Yhdistä tietokoneen ja näytön virtajohdot lähellä olevaan pistorasiaan.
5. Kytke tietokoneeseen ja näyttöön virta.

Jos näytössä näkyy kuva, asennus on valmis. Jos näytössä ei näy kuvaa, katso osiota Vianmääritys.

Kytke laitteen suojelemiseksi tietokone ja nestekidenäyttö aina pois päältä ennen liittämistä.

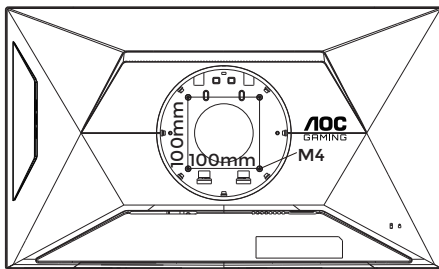
Wall Mounting

Preparing to Install An Optional Wall Mounting Arm.

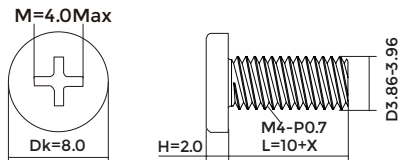


Tämä näyttö voidaan kiinnittää erikseen ostettavaan seinäkiinnitysvarteen. Katkaise virta ennen tätä toimenpidettä. Noudata seuraavia ohjeita:

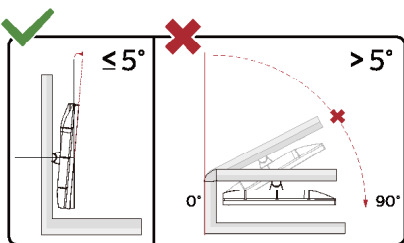
1. Irrota jalusta.
2. Noudata valmistajan ohjeita ja asenna seinäkiinnitysvarsi.
3. Aseta seinäkiinnitysvarsi näytön taakse. Linjaa varressa olevat reiät näytön takana olevien reikien kanssa.
4. Työnnä neljä ruuvia reikiin ja kiristä.
5. Kiinnitä johdot takaisin. Katso valinnaisen seinäkiinnitysvarren mukana tulleesta käyttöohjekirjasta ohjeet varren kiinnittämiseksi seinään.



Seinäripustinruuvien erittely: M4*(10+X)mm (X=seinäkiinnikkeen paksuus)



Huomautus: VESA-kiinnitysruuvireikiä ei ole saatavilla kaikkiin malleihin, tarkista jälleenmyyjältä tai AOC:n virallisesta osastosta. Ota aina yhteyttä valmistajaan seinäasennusta varten.



* Näyttö voi olla erilainen kuin kuvituksessa.

⚠ Varoitus

- Näyttöruudun mahdollisen vahingoittumisen ehkäisemiseksi, kuten paneelin kuoriutumisen, varmista, ettei monitori ole kallistunut alaspäin yli -5 astetta.
- Älä paina näyttöä, kun säädät monitorin kulmaa. Pidä kiinni vain kehyksestä.

Adaptive-Sync-toiminto

1. Adaptive-Sync-toimii DP/HDMI-yhteydellä
2. Yhteensopiva grafiikkakortti: Alla on luettelo suositteluisista. Ne voi tarkistaa myös osoitteesta www.AMD.com

Näytönohjaimet

- Radeon™ RX Vega sarja
- Radeon™ RX 500 sarja
- Radeon™ RX 400 sarja
- Radeon™ R9/R7 300 sarja (paitsi R9 370/X, R7 370/X, R7 265)
- Radeon™ Pro Duo (2016)
- Radeon™ R9 Nano sarja
- Radeon™ R9 Fury sarja
- Radeon™ R9/R7 200 sarja (paitsi R9 270/X, R9 280/X)

Ohjaimet

- AMD Ryzen™ 7 2700U
- AMD Ryzen™ 5 2500U
- AMD Ryzen™ 5 2400G
- AMD Ryzen™ 3 2300U
- AMD Ryzen™ 3 2200G
- AMD PRO A12-9800
- AMD PRO A12-9800E
- AMD PRO A10-9700
- AMD PRO A10-9700E
- AMD PRO A8-9600
- AMD PRO A6-9500
- AMD PRO A6-9500E
- AMD PRO A12-8870
- AMD PRO A12-8870E
- AMD PRO A10-8770
- AMD PRO A10-8770E
- AMD PRO A10-8750B
- AMD PRO A8-8650B
- AMD PRO A6-8570
- AMD PRO A6-8570E
- AMD PRO A4-8350B
- AMD A10-7890K
- AMD A10-7870K
- AMD A10-7850K
- AMD A10-7800
- AMD A10-7700K
- AMD A8-7670K
- AMD A8-7650K
- AMD A8-7600
- AMD A6-7400K

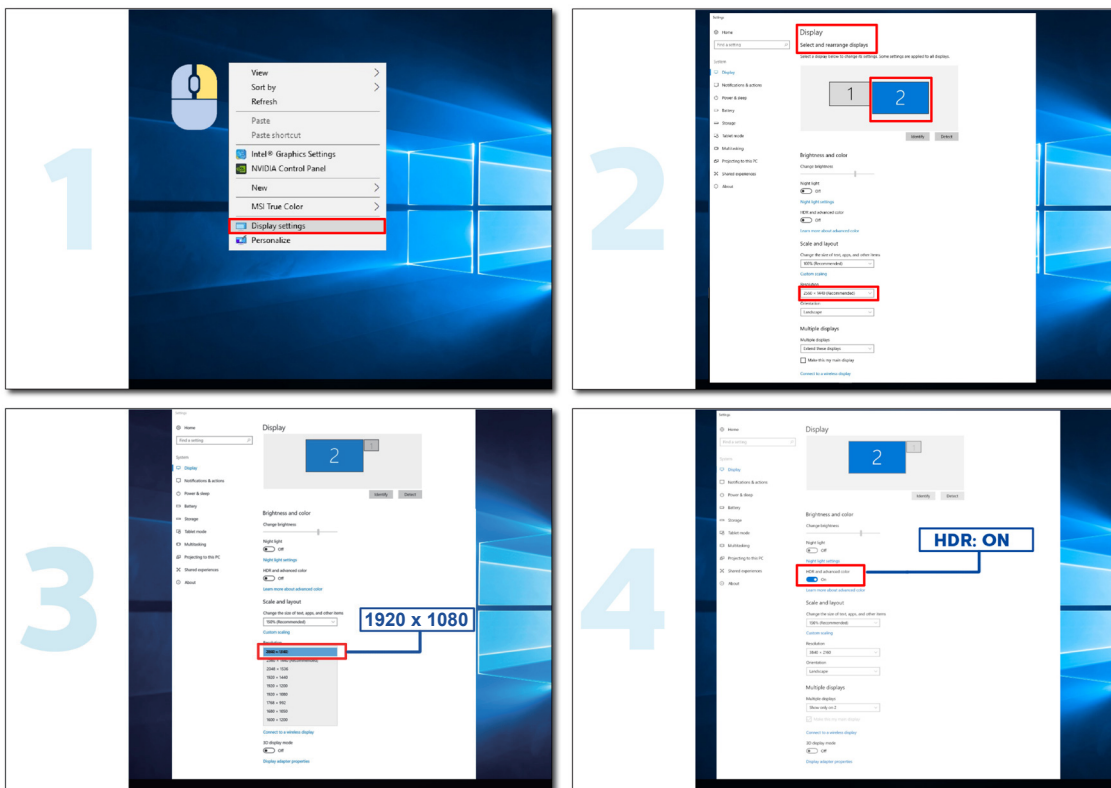
HDR

Se on yhteensopiva HDR10-muotoa olevien tulosignaalien kanssa.

Näyttö voi aktivoida automaattisesti HDR-toiminnon, jos soitin ja sisältö ovat yhteensopivia. Ota yhteyttä laitteen valmistajaan ja sisällön tarjoajaan saadaksesi tietoja laitteesi ja sisällön yhteensopivuudesta. Valitse HDR-toiminnon tilaksi "POIS", kun sinulla ei ole tarvetta automaattiseen aktivointitoimintoon.

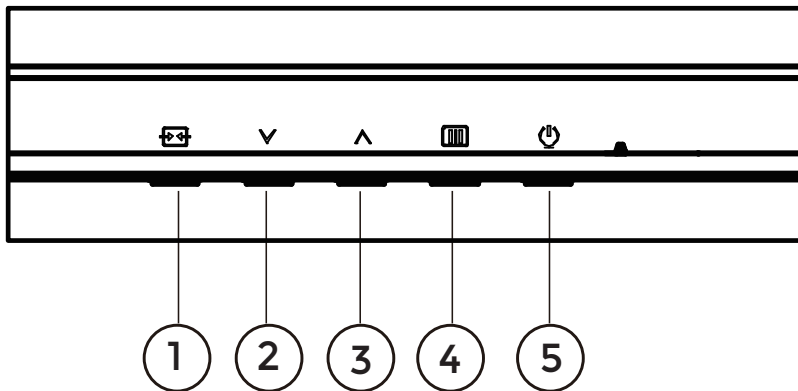
Huomautus:

1. Mitään asetusta ei tarvita DisplayPort/HDMI-liittymää varten WIN10-versioissa, joka ovat aikaisempia (vanhempia) kuin V1703.
2. Vain HDMI-liittymä on käytettävissä eikä DisplayPort-liittymä toimi WIN10-versiossa V1703.
3. 3840 x 2160 suositeltava vain Blu-ray Playerille, Xboxille ja PlayStationille.
 - a. Näyttöresoluutio on asetettu tarkkuuteen 1920*1080 ja HDR on esiasetettu tilaan PÄÄLLÄ.
 - b. Siirryttyäsi sovellukseen, paras HDR-tehoste saadaan, kun resoluutio muutetaan tarkkuuteen 1920*1080 (jos käytettävissä).



Säätäminen

Pikanäppäimet



| | |
|---|---------------|
| 1 | Lähde/Lopeta |
| 2 | Pelitila |
| 3 | Valintapiste |
| 4 | Valikko/Enter |
| 5 | Virta |

Valikko/Valitse

Paina tuodaksesi kuvaruutuvalikon näkyviin tai vahvista valinta.

Virta

Sammuta näyttö tai kytke se päälle painamalla virtapainiketta.

Valintapiste

Kun OSD-näyttöä ei ole, paina Valitsinpistettä näyttääksesi/piilottaaksesi valitsinpisteen.

Pelitila

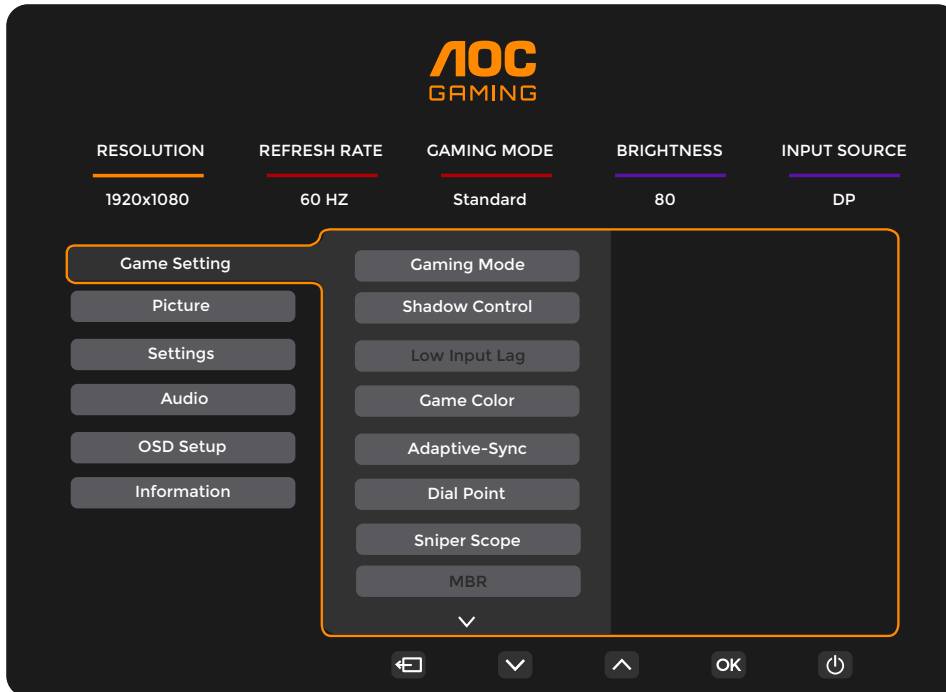
Kun OSD-valikko ei ole näkyvässä, paina ∇ -näppäintä avataksesi pelitilatoiminnon, paina sitten " ∇ " tai " \wedge " valitaksesi pelitilan (Standardi, FPS, RTS, Kilpa-ajo, Pelaaja 1, Pelaaja 2 tai Pelaaja 3) eri pelityyppisiin perustuen.



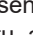



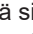
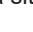

Lähde/Lopeta

Kun OSD-valikko on suljettu, Lähde/Lopeta-painikkeen painaminen toimii Lähteen pikavalintatoimintona. Kun OSD-valikko on aktiivinen, tämä painike toimii poistumisnäppäimenä (poistuaksesi OSD-valikosta).

OSD Setting (Kuvaruutuvalikon asetukset)

Ohjainpainikkeiden yksinkertainen ohje.

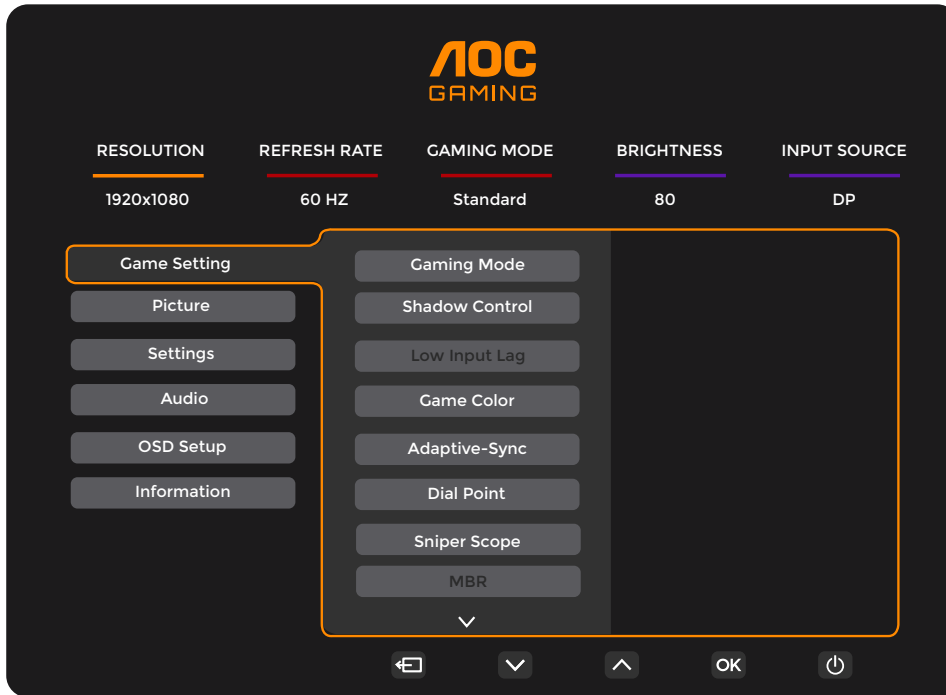


- 1). Aktivoi OSD-ikkuna painamalla  MENU-painiketta.
- 2). Siirry toimintojen välillä painamalla ∨ "Vasen" tai ^ "Oikea". Kun haluttu toiminto on korostettu, paina  MENU-painiketta / **OK** aktivoitaksesi sen. Paina ∨ "Vasen" tai ^ "Oikea" navigoidaksesi alavalikkotoiminnoissa. Kun haluamasi toiminto on korostettu, aktivoi se painamalla  MENU-painiketta / **OK**.
- 3). Muuta valitun toiminnon asetuksia painamalla ∨ "Vasen" tai ^ "Oikea". Poistu painamalla  /  Lopeta-painiketta. Jos haluat säätää muita toimintoja, toista vaiheet 2-3.
- 4). Kuvaruutuvalikon lukitus/avaustoiminto: Voit lukita kuvaruutuvalikon pitämällä  MENU-painiketta painettuna näytön ollessa pois päältä ja kytkemällä sitten näytön päälle painamalla  virtapainiketta. Voit poistaa kuvaruutuvalikon lukituksen pitämällä  MENU-painiketta painettuna näytön ollessa pois päältä ja kytkemällä sitten näytön päälle painamalla  virtapainiketta.

Huomaa:

- 1). Jos tuotteessa on vain yksi signaalitulo, asetus "Input Select" (Valitse tulo) on pois käytöstä.
- 2). Jos tulosignaalin resoluutio on natiiviresoluutio tai Adaptive-Sync, kohta "Kuvasuhte" on virheellinen.

Game Setting



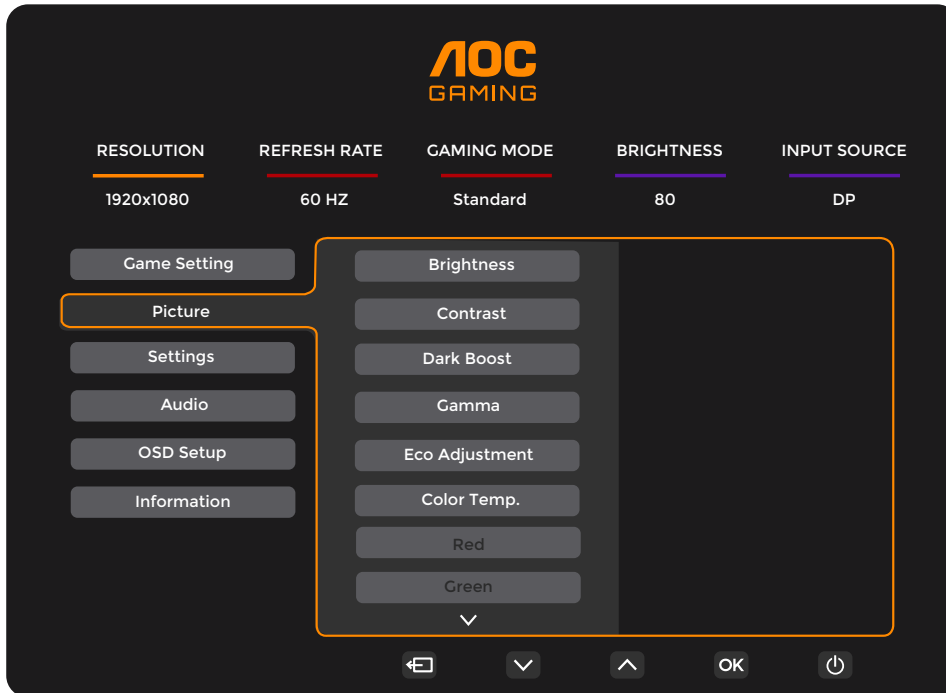
| | | |
|--------------------------------------|---|--|
| Gaming Mode (Pelitila) | Standard (Standardi) | Paranna luettavuutta sopivia verkko- ja mobiilipelejä varten. |
| | FPS (Kuvaa/sekunti) | FPS (ensimmäisen persoonan ampujat) -pelien pelaamiseen. Parantaa tumman teeman mustan tason yksityiskohtia. |
| | RTS (Reaaliaikastrategia) | RTS (Real Time Strategy) (reaaliaikainen strategia) -pelaamiseen. Parantaa kuvan laatua. |
| | Racing (Kilpa-ajo) | Kilpa-ajopelien pelaamiseen. Tarjoaa nopeimman vasteajan ja korkean värikylläisyyden. |
| | Gamer 1 (Pelaaja 1) | Käyttäjän ensisijaiset asetukset tallennettuna Pelaaja 1:ksi. |
| | Gamer 2 (Pelaaja 2) | Käyttäjän ensisijaiset asetukset tallennettuna Pelaaja 2:ksi. |
| | Gamer 3 (Pelaaja 3) | Käyttäjän ensisijaiset asetukset tallennettuna Pelaaja 3:ksi. |
| Shadow Control (Varjon ohjaus) | 0-20 | Shadow Control Oletusarvo on 0, loppukäyttäjä voi säätää 0:n ja 20:n välillä, jotta kuva olisi selkeämpi. Jos kuva on liian tumma nähdäksesi yksityiskohdat selvästi, säädä 0:sta 20:een saadaksesi selkeän kuvan. |
| Low Input Lag (Matalan syötön viive) | Off(Pois Päältä) / On(Päälle) | Kytke kehyspuskuri pois päältä vähentääksesi syötön viivettä. |
| Game Color (Pelin väri) | 0-20 | Pelin väri tarjoaa 0–20 tasoa värikylläisyyden säätämiseen kuvan parantamiseksi. |
| Adaptive-Sync | Off(Pois Päältä) / On(Päälle) | Ota Adaptive-Sync pois käytöstä tai käyttöön. Adaptive-Sync-ajon muistutus: Kun Adaptive-Sync-ominaisuus on otettu käyttöön, joissakin peliympäristöissä voi esiintyä vilkkumista. |
| Dial Point (Väripiste) | Off(Pois Päältä) / On(Päälle) / Dynamic(Dynaaminen) | “Dial Point” (Väripiste) -toiminto asettaa tähtäysilmaisimen keskelle näyttöä avuksi pelaajalle First Person Shooter (FPS) -pelien pelaamisessa tarkalla ja täsmällisellä tähtämisellä. |
| Sniper Scope (Tarkampäht) | Off(Pois Päältä) / 1 / 1.5 / 2.0 | Lähennä paikallisesti helpottaaksesi kohdistusta laukaistessasi. |
| MBR | 0 ~ 20 | MBR (Motion Blur Reduction) tarjoaa 0 - 20 liikesumeuden vähennyksen säätötasoa. Huomautus: 1. MBR-toimintoa ei voi säätää, kun Adaptive-Sync on kytketty pois päältä, matala syötön viive on kytketty päälle ja virkistystaajuus on $\geq 75\text{Hz}$. 2. Näytön kirkkaus vähenee ja säätöarvo lisääntyy. |
| MBR Sync (MBR Sync) | Off(Pois Päältä) / On(Päälle) | Pois käytöstä tai käyttöön MBR Sync (Motion Blur Remove) MBR Sync -toimintoa voidaan säätää, kun Adaptive-Sync on päällä ja virkistystaajuus on $\geq 75\text{ Hz}$. |

| | | |
|-------------------------------|--|--|
| Overdrive (Ylivaihde) | Normal (Normaali) | Säädä vasteaika. Huomautus: 1. Jos käyttäjä säätää OverDrive (Ylikierros) -tilaan "Fastest" (Nopein) voi näytettävä kuva olla epätarkka. Käyttäjät voivat säätää OverDrive (Ylikierros) -tasoa tai poistaa sen käytöstä mieltymystensä mukaan. 2. "Extreme" (Äärimmäinen) -toiminto on valinnainen, kun Adaptive-Sync on pois päältä ja virkistystaajuus on ≥ 75 Hz. 3. Näytön kirkkaus vähenee, kun "Extreme" (Äärimmäinen) -toiminto on päällä. |
| | Fast (Nopea) | |
| | Faster (Nopeampi) | |
| | Fastest (Nopein) | |
| | Extreme (Äärimmäinen) | |
| Frame Counter (Kualaskuri) | Off (Pois Päältä) / Rightup(Oikea-ylä) / Right-Down(Oikea-ala) / Left-Up(Vasen-ala) / Left-Down(Vasen-ylä) | Näytä P-taajuus valitussa kulmassa |

Huomautus:

- 1). Kun "HDR Mode" (HDR-tila) kohdassa "Picture" (Kuva) on käytössä, kohteet "Gaming Mode" (Pelitila), "Shadow Control" (Varjon ohjaus), "Game Color" (Pelin väri) ei voida säätää.
- 2). Kun "HDR" kohdassa "Picture" (Kuva) on käytössä, kohteet "Gaming Mode" (Pelitila), "Shadow Control" (Varjon ohjaus), "Shadow Boost" (Varjon tehostus), "Game Color" (Pelin väri), "MBR" ja "MBR Sync" ei voida säätää. "Extreme" (Äärimmäinen) kohdan "Overdrive" (Ylikierros) alla ei ole käytettävissä.
- 3). Kun "Color Space" (Väriavaruus) kohdassa "Picture" (Kuva) on asetettu sRGB:ksi, kohteet "Gaming Mode" (Pelitila), "Shadow Control" (Varjon ohjaus), "Shadow Boost" (Varjon tehostus) ja "Game Color" (Pelin väri) ei voida säätää.
- 4). Kun virkistystaajuus on alle 120 Hz (mukaan lukien 120 Hz), "Tarkka-ampujatähtäin", "pieni tuloviive", "MBR" ja "MBR-synkr." eivät ole käytettävissä.

Picture(Kuva)



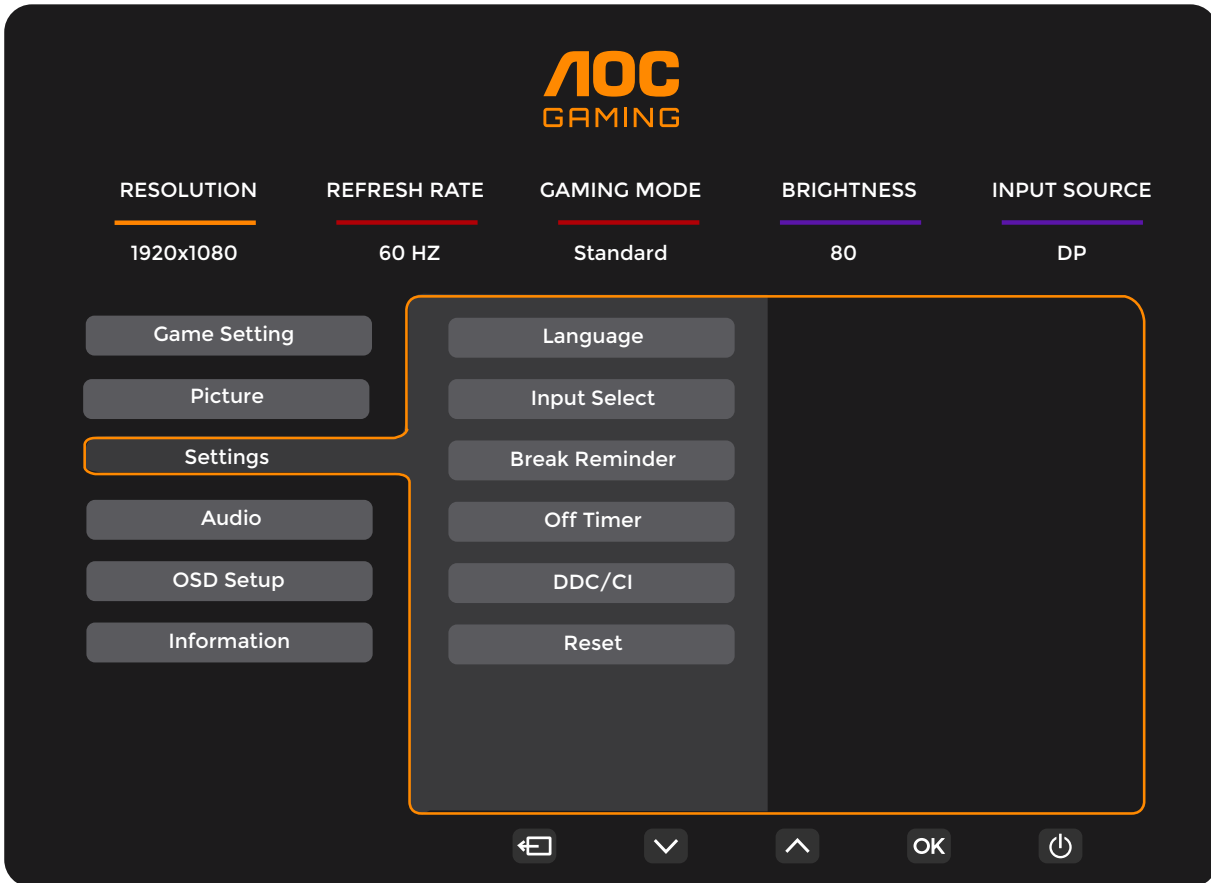
| | | |
|----------------------------|---|---|
| Brightness (Kirkkaus) | 0-100 | Taustavalon säätö |
| Contrast (Kontrasti) | 0-100 | Digitaalirekisterin kontrasti. |
| Dark Boost (Pimeätehostus) | Off(Pois Päältä) / Level 1(Taso 1) / Level 2(Taso 2) / Level 3(Taso 3) | Paranna näytön yksityiskohtia tummalla tai kirkkaalla alueella säätääksesi kirkkauden kirkkaalla alueella ja varmistaaksesi, että se ei ole ylikylläinen. |
| Gamma | 1.8 / 2.0 / 2.2 / 2.4 / 2.6 | Säädä Gamma. |
| Eco Adjustment (Eco-säätö) | Standard (Standardi) | Standarditila |
| | Text (Teksti) | Tekstitila |
| | Internet | Internet-tila |
| | Game (Peli) | Pelitila |
| | Movie (Elokuva) | Elokuvatila |
| | Sports (Urheilu) | Urheilutila |
| | Reading (Lukeminen) | Lukeminentila |
| Color Temp. (Väriämpötila) | Warm (Lämmin) | Palauta lämmin väriämpötila EEPROM-muistista. |
| | Normal (Normaali) | Palauta normaali väriämpötila EEPROM-muistista. |
| | Cool (Kylmä) | Palauta kylmä väriämpötila EEPROM-muistista. |
| | User (Käyttäjä) | Palauta käyttäjän väriämpötila EEPROM-muistista. |
| Red (Punainen) | 0-100 | Punaisen vahvistus digitaalirekisteristä. |
| Green (Vihreä) | 0-100 | Vihreän vahvistus digitaalirekisteristä. |
| Blue (Sininen) | 0-100 | Sinisen vahvistus digitaalirekisteristä. |

| | | |
|----------------------------|---|--|
| HDR | Off (Pois päältä) | Aseta HDR-profiili käyttövaatimustesi mukaisesti. Huom: Kun HDR-sisältö on tunnistettu, HDR-valinta näytetään säätämistä varten. |
| | DisplayHDR | |
| | HDR Picture (HDR Kuva) | |
| | HDR Movie (HDR Elokuva) | |
| | HDR Game (HDR Peli) | |
| HDR Mode (HDR-tila) | Off (Pois päältä) | Optimoituna kuvan värille ja kontrastille, mikä simuloi HDR-tehostetta. Huom: Kun HDR-sisältöä ei tunnisteta, HDR-tilavalinta näytetään säätämistä varten. |
| | HDR Picture (HDR Kuva) | |
| | HDR Movie (HDR Elokuva) | |
| | HDR Game (HDR Peli) | |
| DCR | Off (Pois päältä) | Poista dynaaminen kontrastisuhde käytöstä |
| | On (Päälle) | Ota dynaaminen kontrastisuhde käyttöön |
| Color Space (Väriavaruus) | Paneeli Natiivi | Vakioväriavaruuspaneeli. |
| | sRGB | sRGB-väriavaruus. |
| LowBlue Mode(LowBlue-tila) | Off (Pois päältä) | Vähennä sinisen valon aaltoa säätämällä värilämpötilaa. |
| | Multimedia | |
| | Internet | |
| | Office | |
| | Reading(Lukeminen) | |
| Image Ratio (Kuvasuhte) | Full(Täysi) / Aspect (Aspekti)/ 1:1 / 17" (4:3) / 19" (4:3) / 19" (5:4) / 19"W (16:10) / 21.5"W (16:9)/ 22"W (16:10)/ 23"W (16:9) / 23.6"W (16:9) / 24"W (16:9) | Image Ratio (Kuvasuhte) |

Huomautus:

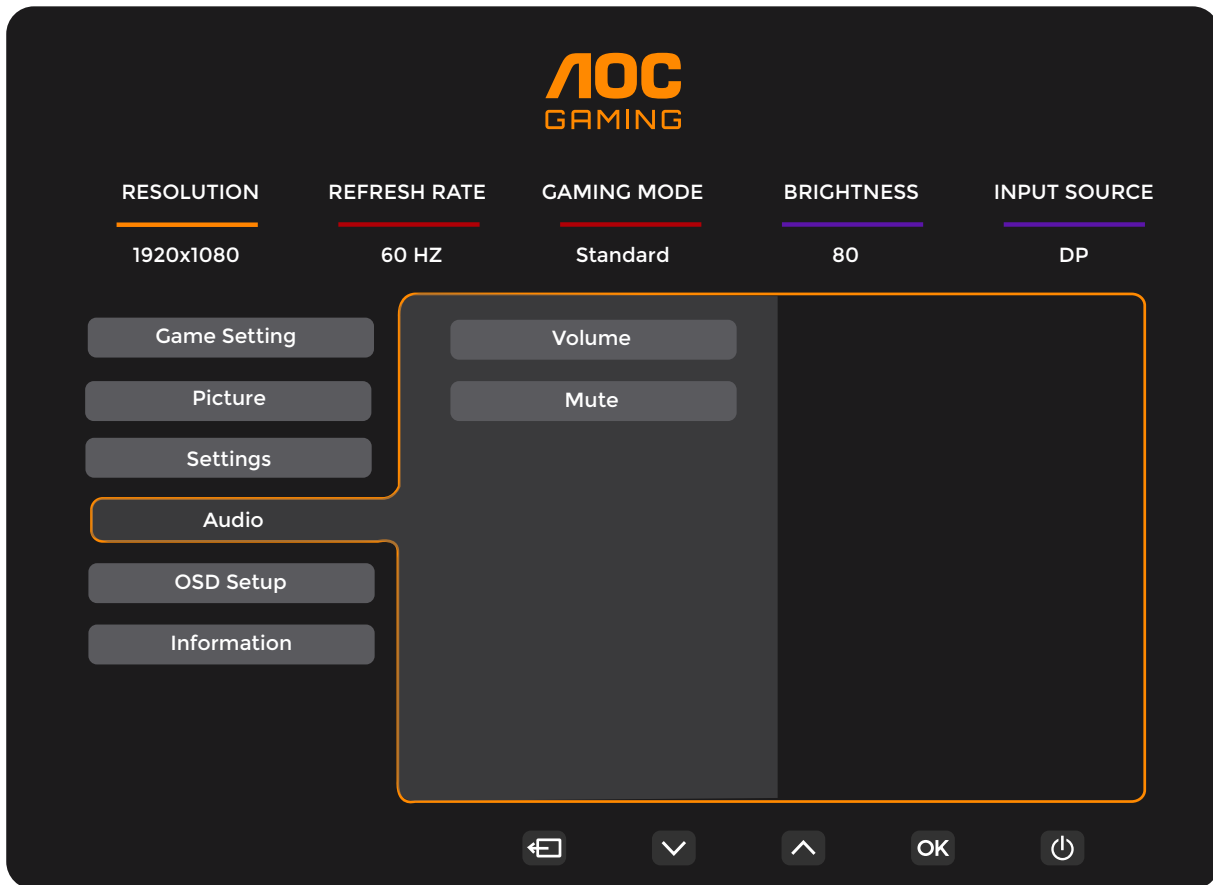
- 1). Kun "HDR" on käytössä, kaikki kohteet paitsi "HDR", "Image Ratio" (Kuvasuhte) kohdassa "Picture" (Kuva) ei voida säätää.
- 2). Kun "HDR Mode" (HDR-tila) on käytössä, kaikki kohteet paitsi "HDR Mode" (HDR-tila), "Brightness" (Kirkkaus), "DCR" , "Image Ratio" (Kuvasuhte)ei voida säätää.
- 3). Kun "Color Space" (Väriavaruus) on asetettu arvoksi sRGB, kaikki kohteet paitsi "Color Space" (Väriavaruus), "Brightness" (Kirkkaus), "DCR" , "Image Ratio" (Kuvasuhte)ei voida säätää.
- 4). Kun "ECO Adjustment" (ECO-säätö) on asetettu lukemaan, "Contrast"(Kontrasti) , "Color Temp"(Värilämpötila), "DCR", "Color Space" (Väriavaruus), "Low blue mode"(Matala sininen-tila) ei voida säätää.

Settings(Asetukset)



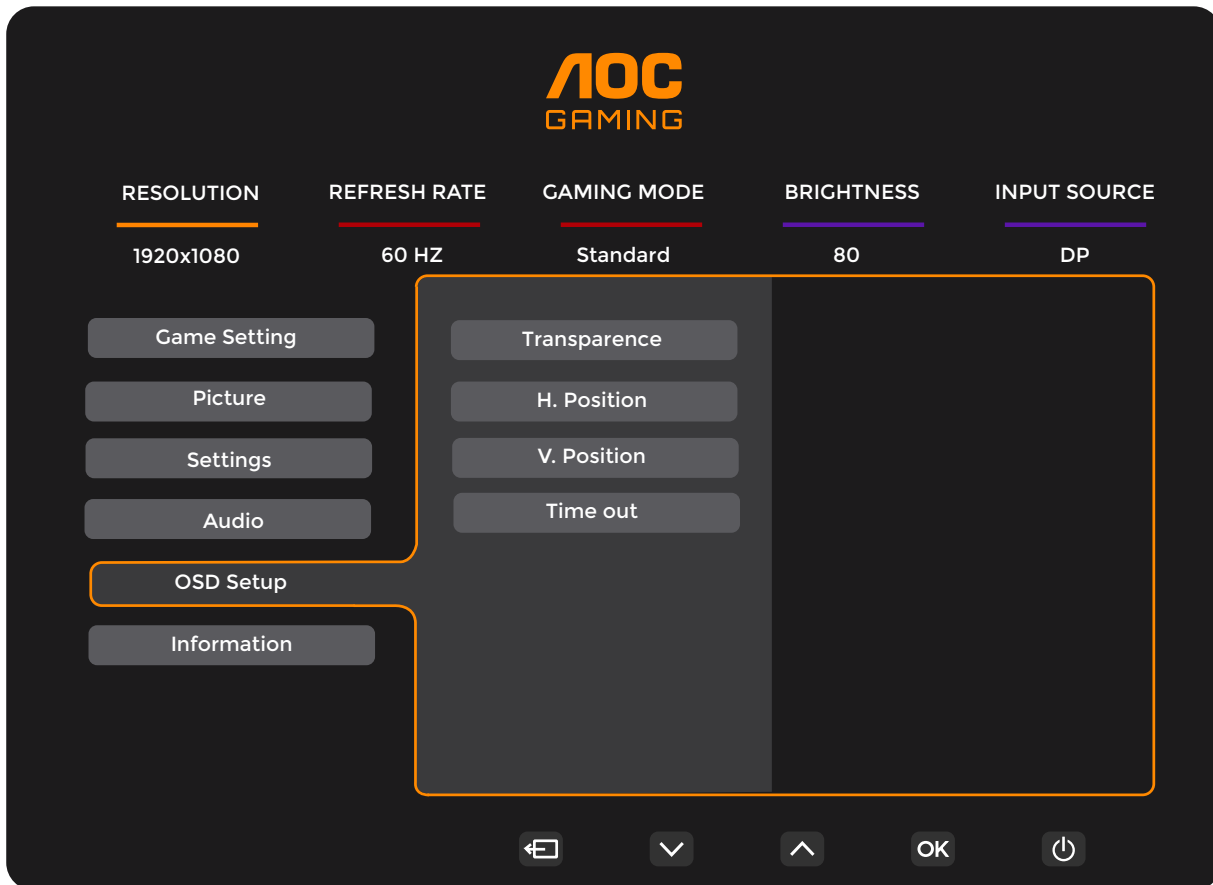
| | | |
|---------------------------------|--|--|
| Language (Kieli) | | Valitse kuvaruutuvalikon kieli |
| Input Select (Tulovalinta) | Auto (Automaattinen)/ HDMI1 / HDMI2 / DP | Valitse Tulosignaalin lähde. |
| Break Reminder (Taukokuistutus) | Off(Pois Päältä) / On(Päälle) | Taukokuistutus, jos käyttäjä työskentelee pitempään kuin 1 tunnin. |
| Off timer (Sammut. Ajustus) | 0–24 tuntia | Valitse sammutusaika |
| DDC/CI | kyllä tai ei | Ota käyttöön tai pois käytöstä DDC/CI-tuki |
| Reset (Nollaus) | Kyllä tai ei | Nollaa valikko oletuksiin |

Audio



| | | |
|---------------------------|----------------------------------|------------------------|
| Volume (Äänvoimakkuus) | 0-100 | Äänvoimakkuuden säätö. |
| Mute(Mykistä) | Off(Pois Päältä) / On(Päälle) | Mykistä äänvoimakkuus. |

OSD Setup (OSD-Asetukset)



| | | |
|--------------------------------|-------|---------------------------------------|
| Transparence (Läpinäkyvyys) | 0-100 | Säädä kuvaruutuvalikon läpinäkyvyyttä |
| H. position (Vaakasijainti) | 0-100 | Säädä ruudun vaakasijaintia |
| V. position (Pystysijainti) | 0-100 | Säädä ruudun pystysijaintia |
| Timeout (Aikakatkaus) | 5-120 | Säädä kuvaruutuvalikon aikakatkaisua |

Information(tiedot)

AOC GAMING

RESOLUTION: 1920x1080
REFRESH RATE: 60 HZ
GAMING MODE: Standard
BRIGHTNESS: 80
INPUT SOURCE: DP

Game Setting
Picture
Settings
Audio
OSD Setup
Information

Model Name: xxxxx
Resolution: 1920(H)x1080(V)
Refresh Rate: 60HZ
HDR: SDR
Sync: Adaptive-Sync
Firmware Date: xxxxxxxx
Serial Number: xxxxxxxxxxxxxx

Navigation: [Back] [Down] [Up] [OK] [Power]

LED-merkkivalo

| Tila | LED-väri |
|-----------------------|-----------|
| Täysi virta -tila | Valkoinen |
| Aktiivinen pois -tila | Oranssi |

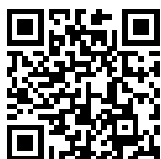
Määritä vika

| Ongelma ja kysymys | Mahdollinen ratkaisu |
|--|---|
| Virran LED-merkkivalo ei pala | Varmista, että virtapainike on Päällä-asennossa, ja että virtajohto on kytketty kunnolla maadoitettuun pistorasiaan ja monitoriin. |
| Näytöllä ei ole kuvaa | <ul style="list-style-type: none"> • Onko virtajohto liitetty oikein? Tarkista virtajohdon liitäntä ja virransyöttö. • Onko kaapeli liitetty oikein? (Liitetty HDMI-kaapelilla) Tarkista HDMI-kaapeliyhteys. (Liitetty DP-kaapelilla) Tarkista DP-kaapeliyhteys. * HDMI/DP-tulo ei ole käytettävissä kaikissa malleissa. • Jos virta on päällä, käynnistä tietokone uudelleen nähdäksesi aloitusnäytön (kirjautumisnäyttö), jonka voi nähdä. Jos aloitusnäyttö (kirjautumisnäyttö) tulee näkyviin, käynnistä tietokone uudelleen käytettävissä olevassa tilassa (vikasietotila Windows 7/8/10 -käyttöjärjestelmissä) ja muuta sitten videokortin taajuutta. (Katso Optimaalisen resoluution asettaminen). Jos aloitusnäyttö (kirjautumisnäyttö) ei tule näkyviin, ota yhteyttä huoltokeskukseen tai jälleenmyyjään. • Näkyykö näytössä teksti "Tuloa ei tueta"? Voit nähdä tämän viestin, kun signaali videokortista ylittää maksimiresoluution ja taajuuden, joita näyttö pystyy käsittelemään oikein. Säädä maksimiresoluutio ja taajuus, jotka näyttö pystyy käsittelemään oikein. • Varmista, että AOC-näytön ohjaimet on asennettu. |
| Kuva on epätarkka ja siinä on haamuvarjostusongelma | Säädä säätimillä kontrastia ja kirkkautta. Paina säätääksesi automaattisesti. Varmista, ettei käytössä ole jatkoakaapelia tai kytkinrasiaa. On suositeltavaa kytkeä monitori suoraan takana olevaan videokortin lähtöliitäntään. |
| Kuva hyppii, vilkkuu tai kuvassa on aaltokuvio | Siirrä sähkölaitteet, jotka voivat aiheuttaa sähköhäiriöitä, mahdollisimman kauas näytöstä. Käytä suurinta virkistystaajuutta, johon näyttö kykenee käytössä olevalla tarkkuudella. |
| Monitori on juuttunut Aktiivinen pois -tilaan | Tietokoneen virtakytkimen täytyy olla PÄÄLLÄ-asennossa. Tietokoneen videokortin täytyy olla tiukasti asetettu paikalleen. Varmista, että näytön videokaapeli on liitetty kunnolla tietokoneeseen. Tarkista näytön videokaapeli ja varmista, ettei yksikään nasta ole taipunut. Varmista, että tietokone toimii painamalla näppäimistön CAPS LOCK -näppäintä katsoen samalla CAPS LOCK LED -merkkivaloa. LED-merkkivalon pitäisi joko syttyä tai sammua, kun CAPS LOCK -näppäintä painetaan. |
| Yksi perusväreistä puuttuu (PUNAINEN, VIHREÄ tai SININEN) | Tarkista monitorin videokaapeli ja varmista, ettei yksikään nasta ole vahingoittunut Varmista, että näytön videokaapeli on liitetty kunnolla tietokoneeseen. |
| Kuvassa on värivirheitä (valkoinen ei näytä valkoiselta) | Säädä RGB-väriä tai valitse haluamasi värilämpötila. |
| Näytöllä on vaaka- tai pystyhäiriöitä | Käytä Windows 7/8/10/11-sammutustilaa KELLO- ja TARKENNUS-asetusten säätämiseen. Paina säätääksesi automaattisesti. |
| Säätely ja palvelu | Katso lisätietoja Säätelystä ja palvelusta CD-käyttöoppaasta tai osoitteesta www.aoc.com (löytääksesi mallin, jonka ostit maassasi ja löytääksesi Säätely- ja palvelutiedot tukisivulta.) |

Tekniset tiedot

Yleiset määrittymiset

| | | | | |
|--|-------------------------------------|---|-----------------------------|--|
| Paneeli | Mallinimi | C27G4ZXU | | |
| | Näyttöjärjestelmä | TFT-väri-LCD | | |
| | Katsottavissa olevan kuvan koko | 68,6 cm (halkaisija) | | |
| | Pikselikoko | 0,3114mm (V) × 0,3114mm (P) | | |
| | Video | HDMI-liitäntä ja DP-liitäntä | | |
| | Näyttöväri | 1.07B ^[1] | | |
| Muuta | Vaakaskannausalue | 30k-280kHz(HDMI) 30k-320kHz(DP) | | |
| | Vaakaskannauskoko (maksimi) | 597.888mm | | |
| | Pystyskannausalue | 48-240Hz(HDMI) 48-280Hz(DP) | | |
| | Pystyskannauskoko (maksimi) | 336.312mm | | |
| | Optimaalinen esiasetus-kuvatarkkuus | 1920X1080@60Hz | | |
| | Max resolution | 1920x1080@240Hz(HDMI) 1920x1080@280Hz(DP) | | |
| | Plug & Play | VESA DDC2B/CI | | |
| | Virtalähde | 100-240V~, 50/60Hz, 1.5A | | |
| | Tehonkulutus | Tyypillinen (oletuksena oleva kirkkaus ja kontrasti) | 30W | |
| Maks. (kirkkaus = 100, kontrasti =100) | | ≤74W | | |
| Valmiustila | | ≤0.5W | | |
| Fyysiset ominaisuudet | Liitäntätyyppi | USB UP/USB-Ax4 (1 nopea lataus) HDMIx2/ DP/ Kuulokelähtö | | |
| | Signaalikaapelityyppi | Irrotettava | | |
| | Sisäänrakennettu kaiutin | 2Wx2 | | |
| Ympäristö | Lämpötila | Käyttö | 0°C ~ 40°C | |
| | | Säilytys | -25°C ~ 55°C | |
| | Kosteus | Käyttö | 10 % ~ 85 % (ei-tiivistyvä) | |
| | | Säilytys | 5 % ~ 93 % (ei-tiivistyvä) | |
| | Korkea paikka | Käyttö | 0 m ~ 5 000 m | |
| | | Säilytys | 0 m ~ 12 192 m | |



[1] Huomaus:Tämän tuotteen tukema näyttövärien enimmäismäärä on 1,07 miljardia väriä ja asetusehdot ovat seuraavat (eroavuuksia voi ilmetä joidenkin näyttöohjainten lähtörajoituksen vuoksi):

| Väribitti Tila | HDMI 2.1 | | DP 1.4 | |
|--------------------------|----------------------|-----------------|----------------------|-----------------|
| | YCbCr422 YCbCr420 | YCbCr444 RGB | YCbCr422 YCbCr420 | YCbCr444 RGB |
| 1920x1080 @ 280Hz 10bits | NA | NA | OK | NA |
| 1920x1080 @ 280Hz 8bits | NA | NA | OK | OK |
| 1920x1080 @ 240Hz 10bits | NA | NA | OK | OK |
| 1920x1080 @ 240Hz 8bits | OK | OK | OK | OK |
| 1920x1080 @ 144Hz 10bits | OK | NA | NA | NA |
| 1920x1080 @ 144Hz 8bits | OK | OK | NA | NA |

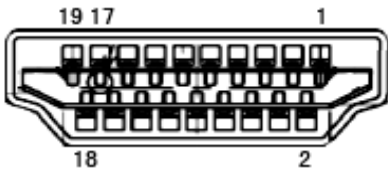
| | | | | |
|--------------------------|----|----|----|----|
| 1920x1080 @ 120Hz 10bits | OK | OK | OK | OK |
| 1920x1080 @ 120Hz 8bits | OK | OK | OK | OK |
| 1920x1080 @ 60Hz 10bits | OK | OK | OK | OK |
| 1920x1080 @ 60Hz 8bits | OK | OK | OK | OK |

Esiasetetut näyttötilat

| VAKIO | RESOLUUTIO(±1Hz) | VAAKATAAJUUS (kHz) | PYSTYTAAJUUS (Hz) |
|-----------|------------------|--------------------|-------------------|
| VGA | 640x480@60Hz | 31.469 | 59.940 |
| | 640x480@67Hz | 35.000 | 66.667 |
| | 640x480@72Hz | 37.861 | 72.809 |
| | 640x480@75Hz | 37.500 | 75.000 |
| | 640x480@100Hz | 51.082 | 99.769 |
| | 640x480@120Hz | 61.910 | 119.518 |
| SVGA | 800x600@56Hz | 35.156 | 56.250 |
| | 800x600@60Hz | 37.879 | 60.317 |
| | 800x600@72Hz | 48.077 | 72.188 |
| | 800x600@75Hz | 46.875 | 75.000 |
| | 800x600@100Hz | 63.684 | 99.662 |
| | 800x600@120Hz | 77.425 | 119.854 |
| XGA | 1024x768@60Hz | 48.363 | 60.004 |
| | 1024x768@70Hz | 56.476 | 70.069 |
| | 1024x768@75Hz | 60.023 | 75.029 |
| | 1024x768@100Hz | 81.577 | 99.972 |
| | 1024x768@120Hz | 97.551 | 119.989 |
| SXGA | 1280x1024@60Hz | 63.981 | 60.020 |
| | 1280x1024@75Hz | 79.976 | 75.025 |
| FHD | 1920x1080@60Hz | 67.500 | 60.000 |
| | 1920x1080@120Hz | 137.284 | 120.003 |
| FHD(HDMI) | 1920x1080@144Hz | 162.004 | 144.003 |
| FHD | 1920x1080@240Hz | 274.563 | 240.002 |
| FHD(DP) | 1920x1080@280Hz | 310.803 | 280.003 |
| SVGA MAC | 832x624@75Hz | 49.725 | 74.550 |
| DOS | 720x400@70Hz | 31.469 | 70.087 |

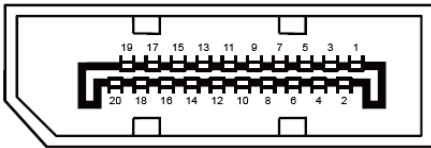
Huomautus: VESA-standardin mukaan voi virkistystaajuutta (kenttätaajuus) eri käyttöjärjestelmillä ja näytönohjaimilla laskettaessa ilmetä määrätty virhe (+/-1 Hz). Yhteensopivuuden parantamiseksi tämän tuotteen imellisvirkistystaajuus on pyöristetty. Katso todellisesta tuotteesta.

Nastamääritys



19-nastainen värinäyttösignaalikaapeli

| Nastan nro | Signaalinimi | Nastan nro | Signaalinimi | Nastan nro | Signaalinimi |
|------------|-----------------------|------------|-------------------------|------------|---------------------|
| 1. | TMDS-tiedot 2+ | 9. | TMDS-tiedot 0- | 17. | DDC/CEC-maadoitus |
| 2. | TMDS-tiedot 2 suojaus | 10. | TMDS-kello + | 18. | +5 V:n virta |
| 3. | TMDS-tiedot 2- | 11. | TMDS-kellosuojaus | 19. | Hot Plug -tunnistus |
| 4. | TMDS-tiedot 1+ | 12. | TMDS-kello | | |
| 5. | TMDS-tiedot 1 suojaus | 13. | CEC | | |
| 6. | TMDS-tiedot 1- | 14. | Varattu (laitteen N.C.) | | |
| 7. | TMDS-tiedot 0+ | 15. | SCL | | |
| 8. | TMDS-tiedot 0 suojaus | 16. | SDA | | |



20-nastainen värinäyttösignaalikaapeli

| Pin-nro | Signaalinimi | Pin-nro | Signaalinimi |
|---------|---------------|---------|---------------------|
| 1 | ML_Lane 3 (n) | 11 | GND |
| 2 | GND | 12 | ML_Lane 0 (p) |
| 3 | ML_Lane 3 (p) | 13 | CONFIG1 |
| 4 | ML_Lane 2 (n) | 14 | CONFIG2 |
| 5 | GND | 15 | AUX_CH(p) |
| 6 | ML_Lane 2 (p) | 16 | GND |
| 7 | ML_Lane 1 (n) | 17 | AUX_CH(n) |
| 8 | GND | 18 | Hot Plug -tunnistus |
| 9 | ML_Lane 1 (p) | 19 | Return DP_PWR |
| 10 | ML_Lane 0 (n) | 20 | DP_PWR |

Plug and Play

Plug & Play DDC2B -ominaisuus

Tämä näyttö sisältää VESA DDC2B -tuen VESA DDC -standardin mukaisesti. Sen avulla näyttö voi ilmoittaa isäntäjärjestelmälle tietonsa ja riippuen käytetystä DDC-tasosta ilmaista lisätietoja sen näyttötoiminnoista.

DDC2B on kaksisuuntainen datakanava, joka perustuu I2C-protokollaan. Isäntä voi pyytää EDID-tietoja DDC2B-kanavan kautta.

