

AOC
GAMING



Monitor LCD
Manuale d'uso

CU34G2XPD/BK

www.aoc.com
©2024 AOC. All Rights Reserved

HDMI[®]
HIGH-DEFINITION MULTIMEDIA INTERFACE

Sicurezza.....	1
Convenzioni nazionali	1
Alimentazione.....	2
Installazione	3
Pulizia.....	4
Altro.....	5
Installazione.....	6
Contenuti della confezione	6
Installazione del supporto e della base	7
Regolare l'angolo di visuale	8
Collegamento del monitor	9
Montaggio del supporto a muro	10
Funzione AMD FreeSync Premium.....	12
Regolazione.....	13
Tasti di scelta.....	13
OSD Setting (Impostazioni OSD).....	14
Luminance (Luminosità)	15
Color Setup (Configurazione colore)	16
Picture Boost (Potenziamento immagine)	17
OSD Setup (Impostazione OSD).....	18
PIP Setting (Imp. PIP).....	19
Game Setting (Impostazione giochi).....	20
Extra	21
Exit (Esci).....	22
Indicatore LED	23
Risoluzione problemi	24
Specifiche	25
Specifiche generali.....	25
Modalità di visualizzazione preimpostate.....	26
Assegnazione dei pin	27
Plug and Play	28

Sicurezza

Convenzioni nazionali

Le sottosezioni che seguono descrivono convenzioni utilizzate in questo documento.

Note, richiami all'Attenzione e Avvisi

In questa guida, blocchi di testo possono essere accompagnati da un'icona e stampati in grassetto o in corsivo. Questi blocchi sono Note, richiami all'Attenzione ed Avvisi che sono utilizzati come segue:



NOTA: Una NOTA indica informazioni importanti che aiutano a fare un migliore utilizzo del computer.





ATTENZIONE: Un richiamo all'ATTENZIONE indica o danni potenziali all'hardware o la perdita di dati, e spiega come evitare il problema.




AVVISO: Un messaggio d'attenzione indica la possibilità di lesioni personali e spiega come evitare il problema. Alcuni avvisi possono apparire sotto formati diversi e potrebbero non essere accompagnati da un'icona. In questi casi, la presentazione specifica dell'avviso è imposta dalle autorità competenti.


Alimentazione


 Il monitor deve essere fatto funzionare solamente con il tipo d'alimentazione indicato sull'etichetta. Se non si conosce il tipo d'alimentazione fornita alla propria abitazione, consultare il fornitore d'energia o la locale compagnia elettrica.

 Il monitor è dotato di una spina a tre dentelli con messa a terra, dove il terzo dentello serve per la messa a terra. Questa spina potrà essere inserita solo in una presa con messa a terra. Se la presa di corrente non accomoda spine a tre dentelli, fare installare la corretta presa da un elettricista, oppure utilizzare un adattatore per garantire la messa a terra dell'attrezzatura. Non sottovalutare lo scopo di sicurezza della spina con messa a terra.

 Si raccomanda di scollegare la spina in caso di temporali, oppure quando l'unità non è usata per periodi prolungati. Questo impedirà i danni al monitor provocati dai fulmini e dai picchi di corrente.

 Non sovraccaricare ciabatte e prolunghe. Il sovraccarico può essere causa di incendi o scosse elettriche.

 Per garantire il funzionamento appropriato, usare il monitor solo con computer approvati UL che hanno ricettacoli configurati in modo appropriato e marcati 100-240 V CA, Min. 5 A.

 La presa a muro deve trovarsi in prossimità dell'attrezzatura ed essere di facile accesso.

Installazione

! Non collocare il monitor su di un carrello, supporto, treppiede, staffa o tavolo instabile. Se il monitor cade, si possono provocare lesioni alle persone e gravi danni a questo prodotto. Utilizzare solamente carrelli, supporti, treppiedi, staffe o tavoli raccomandati dal produttore oppure venduti con questo prodotto. Qualsiasi installazione del prodotto deve essere eseguita attenendosi alle istruzioni del produttore, e devono essere usati accessori d'installazione raccomandati dal produttore. Un prodotto collocato su carrello deve essere spostato con attenzione.

! Non inserire mai oggetti di qualsiasi tipo attraverso le fessure del monitor. Diversamente si possono danneggiare i circuiti e provocare incendi o elettrocuzioni. Non versare mai liquidi sul monitor.

! Non collocare la parte frontale del prodotto sul pavimento.

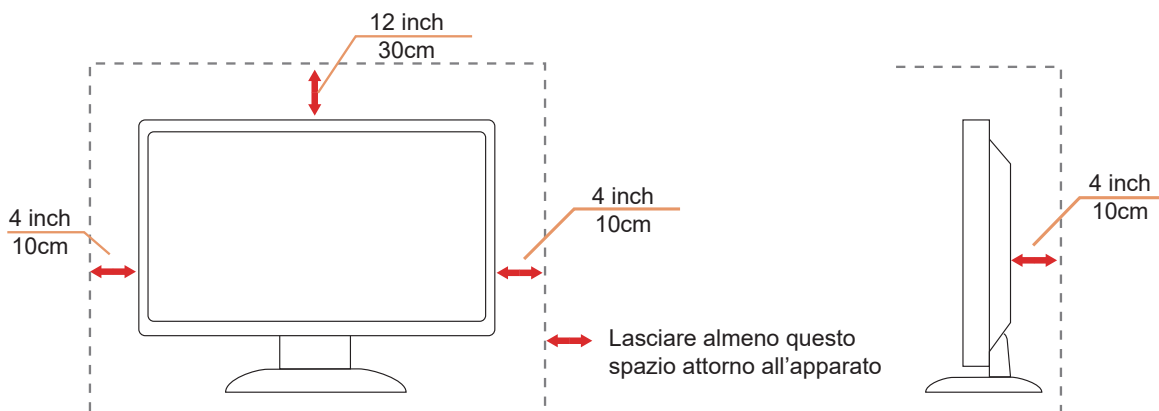
! Se si installa il monitor su una parete o in uno scaffale, usare il kit approvato dal produttore, ed attenersi alle istruzioni del kit.

! Lasciare dello spazio libero attorno al monitor come mostrato di seguito. Diversamente la circolazione dell'aria potrebbe essere inadeguata e provocare quindi il surriscaldamento, con conseguente pericolo d'incendio o danni al monitor.


! Per evitare potenziali danni, ad esempio il distacco del pannello dalla cornice, assicurarsi che il monitor non si inclini verso il basso di oltre -5 gradi. Se si supera l'angolo di inclinazione massimo verso il basso di -5 gradi, i danni al monitor non saranno coperti dalla garanzia.


Fare riferimento alla figura che segue per le aree di ventilazione raccomandate attorno al monitor quando è installato su parete o supporto:

Installazione con base




Pulizia


 Pulire regolarmente l'alloggiamento con un panno morbido inumidito con acqua.

 Per la pulizia utilizzare un panno morbido di cotone o microfibra. Il panno deve essere umido e quasi asciutto, non lasciare che il liquido entri nell'alloggiamento.




 Scollegare il cavo d'alimentazione prima di pulire il prodotto.

Altro

 Se il prodotto emette strani odori, rumori o fumo, scollegare IMMEDIATAMENTE la spina dalla presa di corrente e contattare un Centro assistenza.

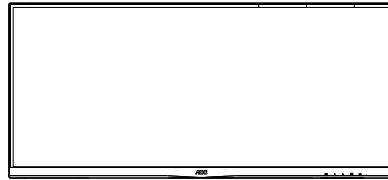
 Assicurarsi che le aperture per la ventilazione non siano bloccate da mobili o tessuti.

 Non far subire al monitor LCD forti vibrazioni o impatti severi durante il funzionamento.

 Non colpire o far cadere il monitor durante il funzionamento o il trasporto.

Installazione

Contenuti della confezione



Monitor

*

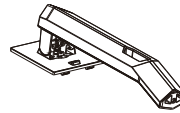


Quick Start Guide

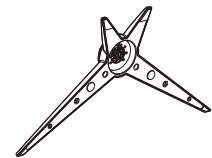
*



Warranty card



Stand



Base



Power Cable

*



USB Cable

*



HDMI Cable

*



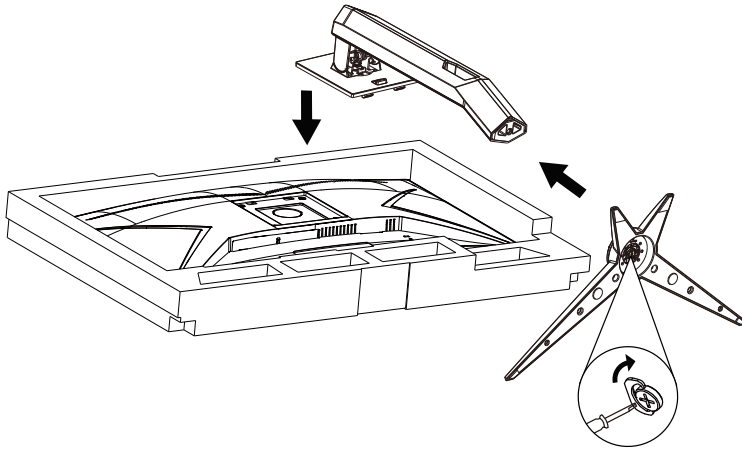
DP Cable

* Non tutti i cavi segnale (DP, HDMI, USB Cavo) saranno forniti in dotazione in tutti i paesi e zone. Per informazioni, contattare il rivenditore o filiale AOC di zona.

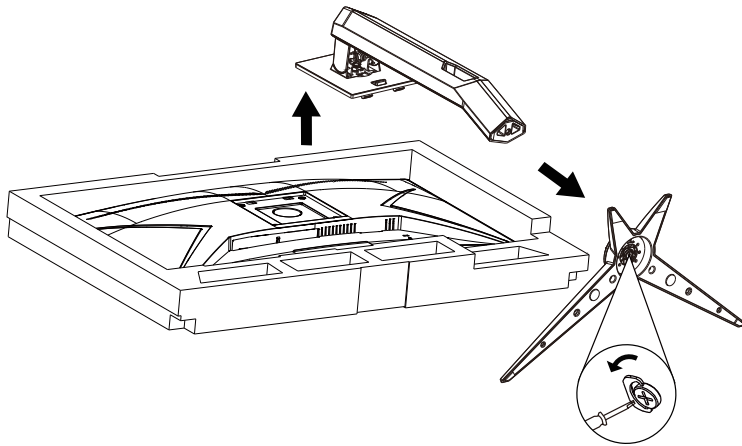
Installazione del supporto e della base

Attenersi alle fasi che seguono per installare o rimuovere la base.
Collocare il monitor su una superficie morbida e piana per evitare di graffiarlo.

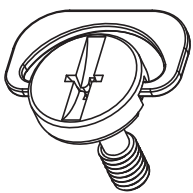
Installazione:



Rimozione:



Specification for base screw: M6*13 mm (effective thread 5.5 mm)

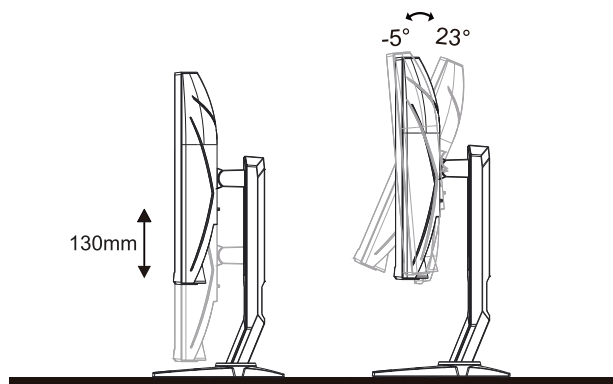


Regolare l'angolo di visuale

Per ottenere la visione ottimale si raccomanda di guardare all'intera faccia del monitor e poi regolare l'inclinazione in base alle proprie preferenze.

Quando si cambia l'angolazione del monitor, afferrare la base in modo che il monitor non si sbilanci.

Il monitor può essere regolato come indicato di seguito:



NOTA:

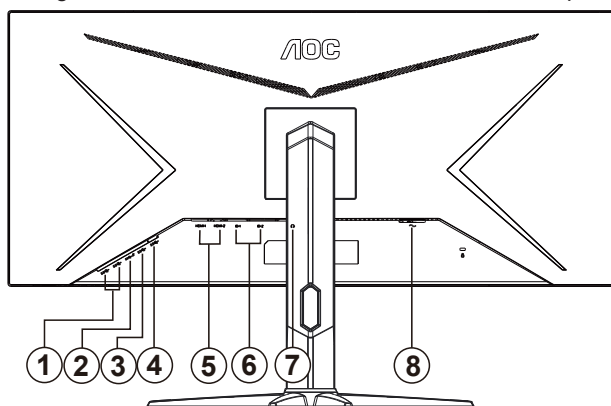
Non toccare lo schermo LCD quando si eseguono le regolazioni. Diversamente lo schermo LCD potrebbe danneggiarsi o rompersi.

Avvertenza:

1. Per evitare potenziali danni allo schermo, ad esempio il distacco del pannello, assicurarsi che il monitor non si inclini verso il basso di oltre -5 gradi.
2. Non premere lo schermo durante la regolazione dell'angolo del monitor. Afferrare solo la cornice.

Collegamento del monitor

Collegamento dei cavi sul retro del monitor e del computer:



1. USB3.2 Gen1 x2
2. USB3.2 Gen1 + carica rapida x1
3. USB3.2 Gen1 x1
4. USB su
5. HDMIx2
6. DisplayPortx2
7. Cuffie
8. Alimentazione

Collegamento al PC

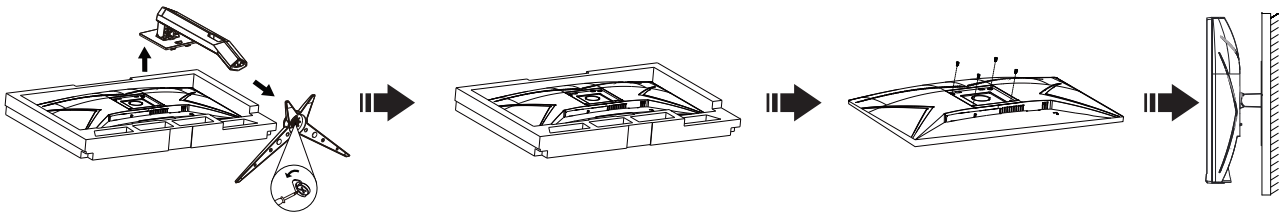
1. Collegare saldamente il cavo di alimentazione alla parte posteriore del display.
2. Spegnerne il computer e staccare il cavo di alimentazione.
3. Collegare il cavo del segnale del display al connettore video nella parte posteriore del computer.
4. Inserire il cavo di alimentazione del computer e del display in una presa elettrica nelle vicinanze.
5. Accendere il computer e il display.

Se il monitor visualizza un'immagine, l'installazione è completata. In caso contrario, fare riferimento alla sezione Risoluzione dei Problemi.

Spegnere sempre il PC ed il monitor LCD – prima di eseguire i collegamenti – per proteggere le attrezzature.

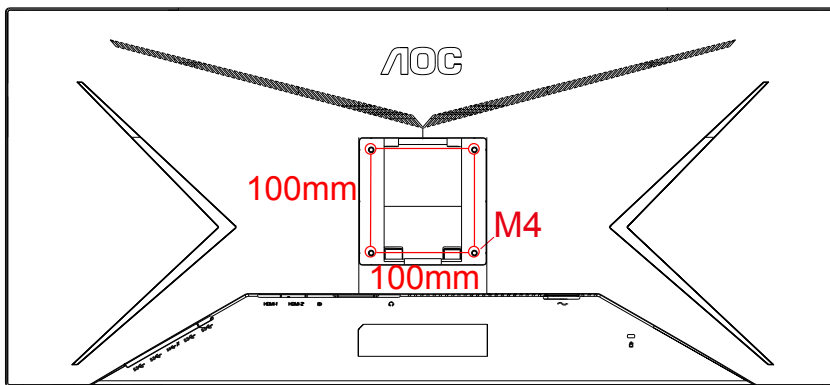
Montaggio del supporto a muro

Preparazione al montaggio di un sostegno a muro.

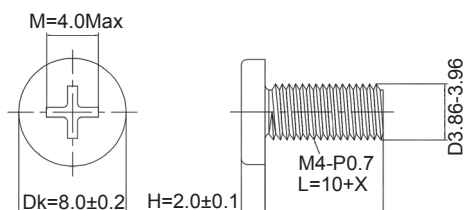


Questo monitor può essere montato su un sostegno a muro che deve essere acquistato separatamente. Scollegare l'alimentazione prima di iniziare questa procedura. Attenersi ai seguenti passaggi:

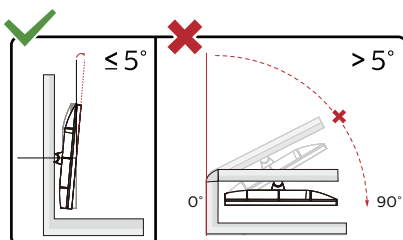
1. Rimuovere la base.
2. Seguire le istruzioni del produttore per montare il sostegno a muro.
3. Collocare il sostegno sul retro del monitor. Allineare i fori del sostegno con quelli sul retro del monitor.
4. Inserire le 4 viti nei fori e stringerle.
5. Ricollegare i cavi. Fare riferimento al manuale allegato al supporto di montaggio per le istruzioni riguardo al suo fissaggio alla parete.



Specificazione delle viti del gancio a parete M4* (10 + X) mm, (X = Spessore della staffa del montaggio a parete)



Nota: i fori per viti di montaggio VESA non sono disponibili per tutti i modelli, si prega di verificare con il rivenditore o il dipartimento ufficiale di AOC. Contattare sempre il produttore per l'installazione a parete.



* Il design del display potrebbe variare da quello illustrato.

Avvertenza:

1. Per evitare potenziali danni allo schermo, ad esempio il distacco del pannello, assicurarsi che il monitor non si inclini verso il basso di oltre -5 gradi.
2. Non premere lo schermo durante la regolazione dell'angolo del monitor. Afferrare solo la cornice.

Funzione AMD FreeSync Premium

1. La funzione AMD FreeSync Premium è disponibile con DisplayPort/HDMI
2. Scheda video compatibile: L'elenco di schede consigliate è indicato di seguito. Può essere controllato dal sito www.AMD.com

Schede grafiche

- Radeon™ RX Vega series
- Radeon™ RX 500 series
- Radeon™ RX 400 series
- Radeon™ R9/R7 300 series (Eccetto R9 370/X, R7 370/X, R7 265)
- Radeon™ Pro Duo (2016)
- Radeon™ R9 Nano series
- Radeon™ R9 Fury series
- Radeon™ R9/R7 200 series (Eccetto R9 270/X, R9 280/X)

Processori

- AMD Ryzen™ 7 2700U
- AMD Ryzen™ 5 2500U
- AMD Ryzen™ 5 2400G
- AMD Ryzen™ 3 2300U
- AMD Ryzen™ 3 2200G
- AMD PRO A12-9800
- AMD PRO A12-9800E
- AMD PRO A10-9700
- AMD PRO A10-9700E
- AMD PRO A8-9600
- AMD PRO A6-9500
- AMD PRO A6-9500E
- AMD PRO A12-8870
- AMD PRO A12-8870E
- AMD PRO A10-8770
- AMD PRO A10-8770E
- AMD PRO A10-8750B
- AMD PRO A8-8650B
- AMD PRO A6-8570
- AMD PRO A6-8570E
- AMD PRO A4-8350B
- AMD A10-7890K
- AMD A10-7870K
- AMD A10-7850K
- AMD A10-7800
- AMD A10-7700K
- AMD A8-7670K
- AMD A8-7650K
- AMD A8-7600
- AMD A6-7400K

HDR

È compatibile con segnali di ingresso in formato HDR10.

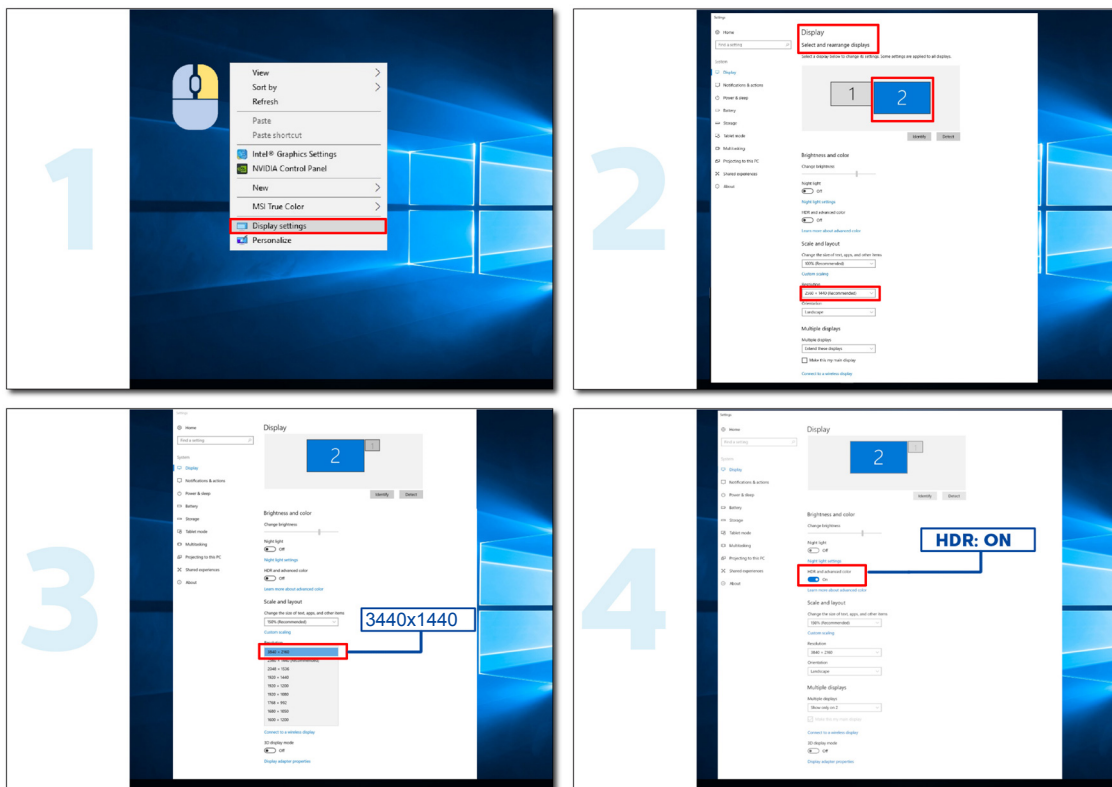
Il display potrebbe attivare automaticamente la funzione HDR, se il lettore e il contenuto sono compatibili. Per informazioni sulla compatibilità del dispositivo e del contenuto, consultare

il produttore del dispositivo e il fornitore

del contenuto. Selezionare “Disattiva” per la funzione HDR, quando non è necessaria alcuna funzione di attivazione automatica.

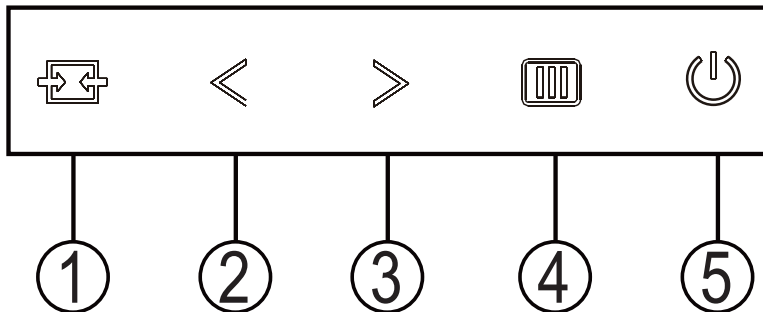
Nota:

1. Non è necessaria alcuna impostazione speciale per l'interfaccia DisplayPort/HDMI in versioni WIN10 inferiori (meno recenti) a V1703.
2. È disponibile solo l'interfaccia HDMI, mentre l'interfaccia DisplayPort può funzionare in versioni WIN10 V1703.
 - a. La risoluzione del display è impostata su 3440x1440 e HDR è preimpostato su ATTIVO. In queste condizioni, lo schermo potrebbe leggermente oscurarsi per indicare che HDR è stato attivato.
 - b. Una volta effettuato l'accesso ad un'app, il miglior effetto HDR si ottiene quando la risoluzione passa a 3440x1440 (se disponibile).



Regolazione

Tasti di scelta



1	Origine/Uscita
2	Modalità giochi/<
3	Quadrante/>
4	Menu/Invio
5	Alimentazione

Origine/Uscita

Quando il menu OSD è chiuso, il tasto Origine/Uscita svolge la funzione di tasto di scelta rapida Origine.

Modalità giochi/<

Quando il menu OSD non è visualizzato, premere il tasto "<" per aprire la funzione Game Mode (Modalità giochi), quindi premere il tasto "<" o ">" per selezionare Modalità giochi (FPS, RTS, Corsa, Giocatore 1, Giocatore 2 o Giocatore 3) in base ai tipi di giochi.

Quadrante/>

Se non vi sono OSD, premere il tasto Punto di mira per attivare il menu di Punto di mira, quindi premere "<" o ">" per impostare o disattivare Punto di mira.

Menu/Invio

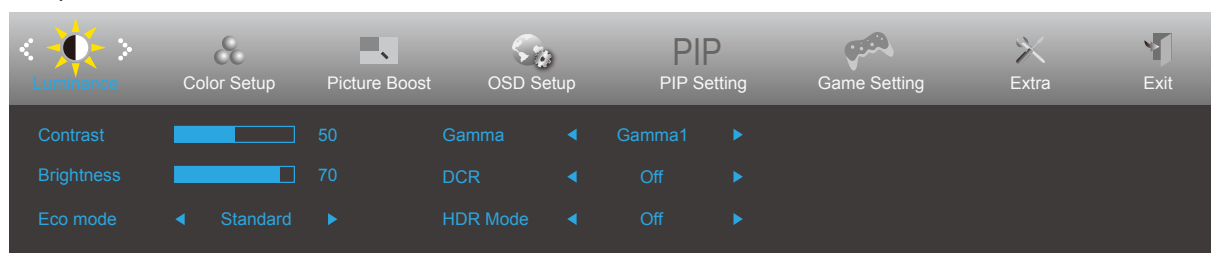
Quando il menu OSD non è visualizzato, premere per visualizzare il menu OSD oppure per confermare la selezione.

Alimentazione

Premere il tasto d'alimentazione per accendere il monitor.

OSD Setting (Impostazioni OSD)

Semplici istruzioni di base sui tasti di controllo.

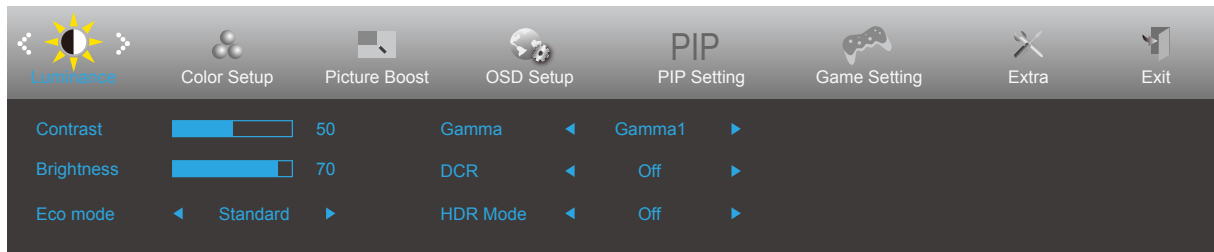











- 1). Premere il **[MENU]** **tasto MENU** per attivare la finestra OSD.
- 2). Premere **< Sinistra o > Destra** per navigare tra le funzioni. Una volta evidenziata la funzione desiderata, premere il **[MENU]** **tasto MENU** per attivarla. Premere **< Sinistra o > Destra** per navigare tra le funzioni del menu secondario. Una volta che la funzione voluta è evidenziata, premere il **[MENU]** **tasto MENU** per attivarla.
- 3). Premere **< Sinistra o > Destra** per cambiare le impostazioni della funzione selezionata. Premere il **[EXIT]** **tasto Uscita** per uscire. Ripetere le fasi 2 e 3 per regolare le altre funzioni.
- 4). Funzione di blocco OSD: Per bloccare il menu OSD, tenere premuto il **[MENU]** **tasto MENU** mentre il monitor è spento e poi premere il **[POWER]** **tasto d'alimentazione** per accendere il monitor. Per sbloccare il menu OSD, tenere premuto il **[MENU]** **tasto MENU** mentre il monitor è spento e poi premere il **[POWER]** **tasto d'alimentazione** per accendere il monitor.

Note:

1. Se il prodotto ha un solo segnale d'ingresso, la voce «Selezione Input» è disabilitata.
2. Se le dimensioni di schermo del prodotto sono 4:3, oppure se la risoluzione del segnale d'ingresso è nativa, la voce «Rapporto Immagine» è disabilitata.

Luminance (Luminosità)

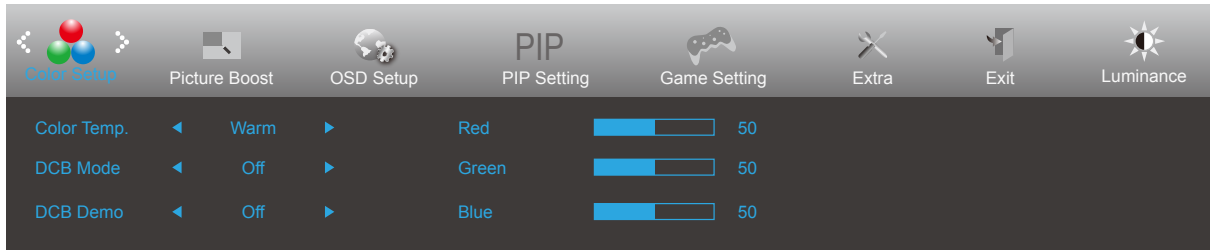



	Contrast (Contrasto)	0-100		Contrasto da registro digitale.	
	Brightness (Luminosità)	0-100		Regolazione illuminazione	
	Eco mode (Econom.)	Standard		<input checked="" type="checkbox"/>	Modalità standard
		Text (Texto)			Modalità di testo
		Internet			Modalità Internet
		Game (Giochi)			Modalità giochi
		Movie (Film)			Modalità Film
		Sports (Sport)			Modalità Sport
		Reading (lettura)			Modalità lettura
		Uniformity			Modalità Uniformity
	Gamma	Gamma1			Regola su Gamma 1
		Gamma2			Regola su Gamma 2
		Gamma3			Regola su Gamma 3
	DCR	Off (Disattiva)			Disabilita il rapporto di contrasto dinamico
		On (Attivo)			Abilita il rapporto di contrasto dinamico
	HDR	Off (Disattiva)			Adjust HDR Mode
		DisplayHDR			Note:
HDR Picture (HDR Imm.)				When HDR is detected, the HDR option is displayed for adjustment. When HDR is not detected, the HDR Mode option is displayed for adjustment.	
HDR Movie (HDR Film)					
HDR Mode	Off (Disattiva)			Adjust HDR Mode	
	HDR Picture (HDR Imm.)				
	HDR Movie (HDR Film)				
	HDR Game(HDR Gioch)				

Note:

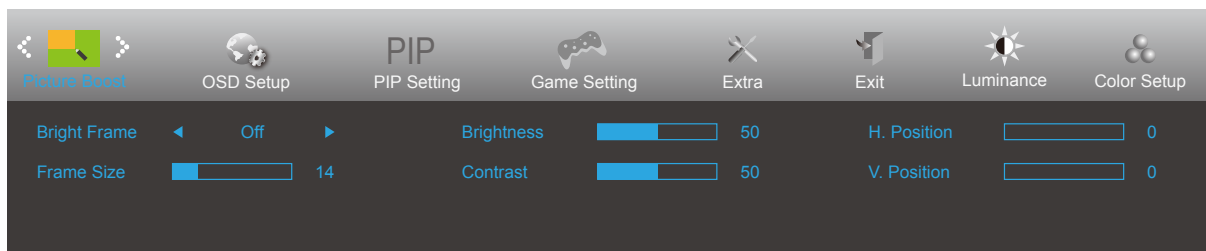
The function MBR and Overdrive Boost are available only when AMD FreeSync Premium is off and the vertical frequency is up to 75 Hz.

Color Setup (Configurazione colore)



	Color Temp. (Temperatura colore)	Warm (Caldo)	Richiama la temperatura colore calda da EEPROM.
		Normal (Normale)	Richiama la temperatura colore normale da EEPROM.
		Cool (Freddo)	Richiama la temperatura colore fredda da EEPROM.
		sRGB	Richiama la temperatura colore sRGB da EEPROM.
		User (Utente)	Richiama la temperatura colore utente dalla memoria EEPROM.
	DCB Mode (DCB Modalità)	Full Enhance (Miglior. Completo)	Abilita o disabilita modalità Miglioramento completo
		Nature Skin (Interfaccia Naturale)	Abilita o disabilita modalità Pelle naturale
		Green Field (Campo Verde)	Abilita o disabilita modalità Campo verde
		Sky-blue (Blue Cielo)	Abilita o disabilita modalità Cielo blu
		AutoDetect (Rilevamento Auto.)	Abilita o disabilita modalità Rilevamento automatico.
		Off (Disattiva)	Disable DCB Mode
	DCB Demo (DCB Dimostrazione)	ON/OFF	Abilita o disabilita modalità demo
	Red (Rosso)	0-100	Guadagno rosso da registro digitale
Green (Verde)	0-100	Guadagno verde da registro digitale.	
Blue (Blu)	0-100	Guadagno blu da registro digitale.	

Picture Boost (Potenziamento immagine)

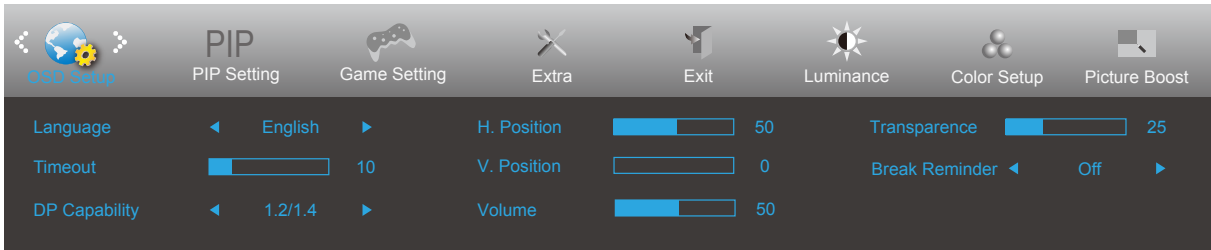



	Bright Frame (Cornice Luminosa)	ON/OFF	Abilita/Disabilita la cornice luminosa
	Frame Size (Dimen. Cornice)	14-100	Regola le dimensioni della cornice
	Brightness (Luminosità)	0-100	Regolazione della luminosità per l'area migliorata
	Contrast (Contrasto)	0-100	Regolazione del contrasto per l'area migliorata
	H. Position (Posizione-O.)	0-100	Regola la posizione orizzontale della cornice
	V. Position (Posizione-V.)	0-100	Regola la posizione verticale della cornice

Nota:

Regolare luminosità, contrasto e posizione della Cornice Luminosa per una migliore esperienza visiva.

OSD Setup (Impostazione OSD)

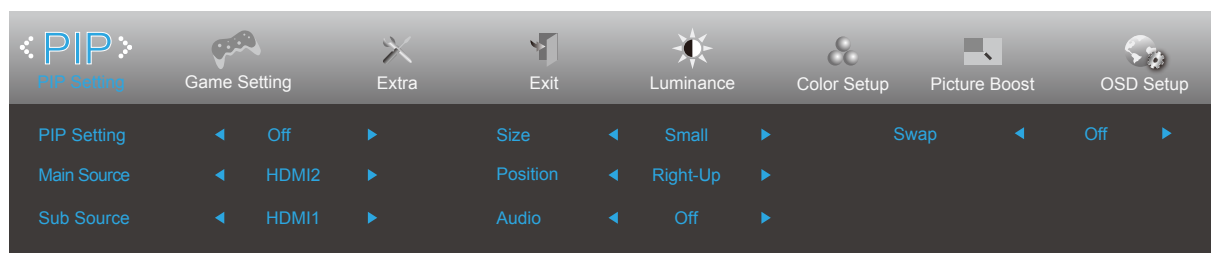


	Language (Lingua)		Selezionare la lingua del menu OSD
	Timeout	5-120	Regola il timeout del menu OSD.
	DP Capability (Kemampuan DP)	1.1/1.2/1.4	perlu diketahui bahwa hanya DP1.2 yang mendukung fungsi sinkronisasi bebas
	H. Position (Posizione-O.)	0-100	Regola la posizione orizzontale dell'OSD
	V. Position (Posizione-V.)	0-100	Regola la posizione verticale del menu OSD.
	Volume	0-100	Pengaturan Volume.
	Transparence (Trasparenza)	0-100	Regola il menu OSD
	Break Reminder (Promemoria pausa)	On (Attiva)/ Off (Disattiva)	Promemoria pausa se l'utente lavora continuamente per oltre 1 ora

Catatan:

Jika konten video DP mendukung DP1.2, pilih DP1.2 untuk DP Capability (Kemampuan DP); jika tidak, pilih DP1.1

PIP Setting (Imp. PIP)

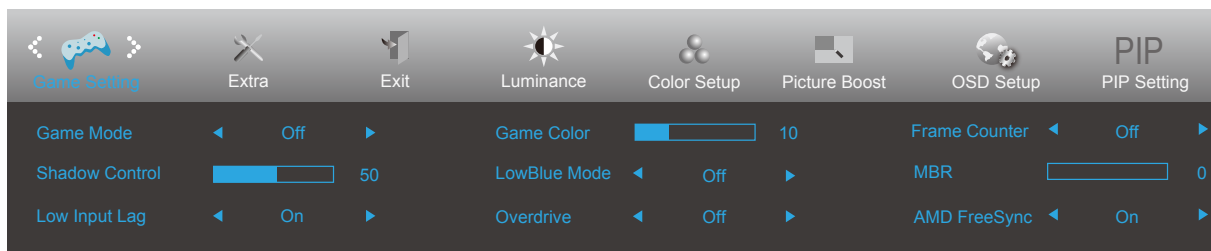



PIP	PIP Setting (Impostazioni PIP)	Off / PIP / PBP	Disabilita o abilita la funzione PIP o PBP.
	Main Source (Origine principale)		Seleziona l'origine principale dello schermo.
	Sub Source (Origine secondaria)		Seleziona l'origine secondaria dello schermo.
	Size (Dimensioni)	Small (Piccole) / Middle (Medie) / Large (Grandi)	Seleziona le dimensioni dello schermo.
	Position (Posizione)	Right-Up (Destra-Alto)	Imposta la posizione dello schermo.
		Right-Down (Destra-Basso)	
		Left-Up	
		Left-Down	
	Audio	On: Audio PIP	Disabilita o abilita Setup Audio.
		Off: Audio principale	
Swap (Cambia)	On: Cambia	Scambia l'origine dello schermo.	
	Off: Nessuna azione		

Fare riferimento alla tabella seguente per la compatibilità della sorgente di ingresso principale/secondaria.

Secondaria \ Principale	HDMI1	HDMI2	DP1	DP2
HDMI1	V	V	V	V
HDMI2	V	V	V	V
DP1	V	V	V	V
DP2	V	V	V	V


Game Setting (Impostazione giochi)



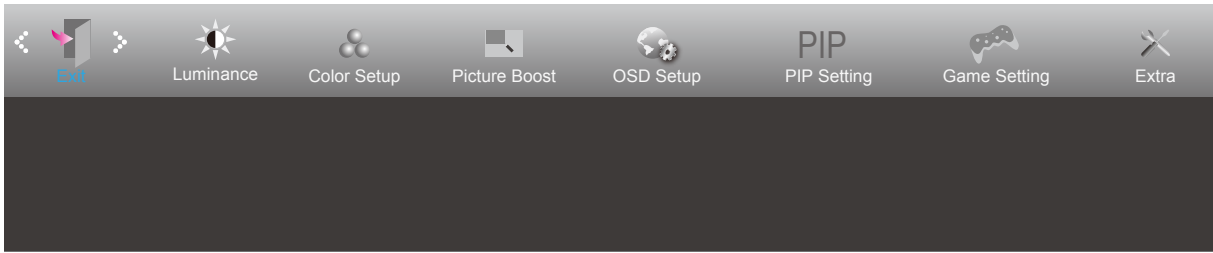
	Game Mode (Modalità giochi)	FPS	Per giochi FPS (First Person Shooters). Migliora i dettagli del livello del nero nei temi scuri.
		RTS	Per giochi RTS (Real Time Strategy). Migliora la qualità dell'immagine.
		Racing (Corsa)	Per giochi Racing (Corsa). Fornisce il miglior tempo di risposta e un'elevata saturazione di colori.
		Gamer 1 (Giocatore 1)	Impostazioni preferite dell'utente salvate come Giocatore 1.
		Gamer 2 (Giocatore 2)	Impostazioni preferite dell'utente salvate come Giocatore 2.
		Gamer 3 (Giocatore 3)	Impostazioni preferite dell'utente salvate come Giocatore 3.
		Off (Disattiva)	Nessuna ottimizzazione con gioco immagine smart
	Shadow Control (Controllo ombre)	0-100	L'impostazione predefinita di Controllo ombre è 50. L'utente finale può regolare da 50 a 100 o 0 per migliorare il contrasto per ottenere immagini nitide. 1. Se l'immagine è troppo scura per visualizzare chiaramente i dettagli, regolare da 50 a 100 per ottenere immagini nitide. 2. Se l'immagine è troppo chiara per visualizzare chiaramente i dettagli, regolare da 50 a 0 per ottenere immagini nitide.
	Low input Lag (Ritardo ingresso basso)	On (Attivo)/ Off (Disattiva)	Disattivare il buffer frame per ridurre il ritardo di ingresso
	Game Color (Colore giochi)	0-20	Colore giochi fornisce 0-20 livelli di regolazione della saturazione per ottenere migliori immagini
	LowBlue Mode (Luce blu bassa)	Multimedia/ Internet(Internet)/Office(Ufficio)/Reading(Lettura)/OFF	Riduce l'onda di luce blu per il controllo della temperatura di colore
	Overdrive	Weak (Debole)	Regola i tempi di risposta.
Medium (Medio)			
Strong (Forte)			
Boost			
Off (Disattiva)			
Frame Counter (Contatore di fotogrammi)	Off (Disattiva)/In alto a destra/In basso a destra/In basso a sinistra/In alto a sinistra	Frequenza V del display sull'angolo selezionato	
MBR	0-20	MBR (Motion Blur Reduction) will provide 0 – 20 levels for adjusting visible motion blur.	
AMD FreeSync	On (Attivo) / Off (Disattiva)	Disabilitare o abilitare AMD FreeSync Premium.	

Extra

Extra	Exit	Luminance	Color Setup	Picture Boost	OSD Setup	PIP	Game Setting
Input Select	◀ Auto ▶	DDC/CI	◀ Yes ▶	Resolution : 960(H)X720(V) SDR			
Off Timer	◀ 00 ▶	Reset	◀ No ▶	H. Frequency : 56 KHz			
Image Ratio	◀ Wide ▶						V. Frequency : 75 Hz

	Input Select (Selezione Input)		Selezionare Origine segnale
	Off Timer (Timer spegnimento)	0-24 ore	Seleziona l'intervallo per lo spegnimento DC.
	Image Ratio (Rasio Gambar)	Lebar/4:3/1:1/17"(4:3)/19"(4:3)/19" (5:4)/19"w(16:10)/21.5"w(16:9)/22"w(16:10)/23"w(16:9)/23.6"W (16:9)/24"W (16:9)/27"W (16:9)	Memilih rasio gambar yang akan ditampilkan.
	DDC/CI	Yes (Si) / No	Attiva o disattiva il supporto DDC/CI.
	Reset (Ripristino)	Yes (Si) / No	Ripristina il menu sui valori predefiniti.

Exit (Esci)



	Exit (Esci)		Uscita dal menu OSD principale
---	-------------	--	--------------------------------

Indicatore LED

Stato	Colore del LED
Modalità massima potenza	Bianco
Modalità disattivazione	Arancione

Risoluzione problemi

Problema e Domanda	Soluzioni possibili
Il LED d'alimentazione non si accende	Assicurarsi che il tasto d'alimentazione sia impostato sull'accensione e che l'adattatore di corrente sia collegato ad una presa di corrente con messa a terra ed al monitor.
Nessuna immagine sullo schermo	<ul style="list-style-type: none"> ● Il cavo d'alimentazione è collegato in modo appropriato? Controllare il collegamento del cavo d'alimentazione e l'alimentazione. ● Il cavo segnale è collegato in modo appropriato? (Collegato utilizzando il cavo HDMI) Controllare il collegamento del cavo HDMI (Collegato mediante cavo DP) Controllare il collegamento del cavo DP. * L'ingresso D-SUB/HDMI/DP non è disponibile su tutti i modelli. ● Se l'apparecchio è acceso, riavviare il computer per vedere la schermata iniziale (schermata d'accesso), che può essere vista. Se appare la schermata iniziale (la schermata d'accesso), avviare il computer nella modalità applicabile (la modalità provvisoria per Windows 7/8/10), quindi cambiare la frequenza della scheda video. (Fare riferimento a Impostazione della risoluzione ottimale) Se non appare la schermata iniziale (la schermata d'accesso), contattare il Centro assistenza o il rivenditore. ● Sullo schermo appare il messaggio "Ingresso non supportato"? È possibile vedere questo messaggio quando il segnale della scheda video eccede la risoluzione e la frequenza massima che il monitor è in grado di gestire correttamente. Regolare la risoluzione e la frequenza massima su valori che il monitor è in grado di gestire correttamente. ● Assicurarsi che i driver monitor AOC siano installati.
L'immagine non è chiara ed ha un problema di ombreggiature	Regolare il controllo del contrasto e della luminosità. Premere per regolare automaticamente. Assicurarsi di non usare un cavo di prolunga o un commutatore. Si raccomanda di collegare il monitor direttamente al connettore uscita della scheda video sul pannello posteriore del computer.
L'immagine rimbalza, sfarfalla oppure sono presenti delle righe ondulate sull'immagine.	Allontanare il più lontano possibile dal monitor i dispositivi elettrici che possono provocare interferenze elettriche. Usare la frequenza d'aggiornamento massima supportata dal monitor per la risoluzione che si sta usando.
Il monitor è bloccato in modalità di disattivazione	L'interruttore d'alimentazione del computer deve essere in posizione d'accensione. La scheda video del computer deve essere inserita completamente nel suo alloggiamento. Assicurarsi che il cavo video del monitor sia collegato in modo appropriato al computer. Ispezionare il cavo video del monitor ed assicurarsi che nessun pin sia piegato. Assicurarsi che il computer sia funzionante premendo il tasto di BLOCCO MAIUSCOLE della tastiera ed osservando se il LED si accende. Il LED deve accendersi o spegnersi dopo avere premuto il tasto di Blocco maiuscole.
Uno dei colori primari manca (ROSSO, VERDE o BLU)	Ispezionare il cavo video del monitor ed assicurarsi che nessun pin sia piegato. Assicurarsi che il cavo video del monitor sia collegato in modo appropriato al computer.
L'immagine su schermo non è centrata o proporzionata in modo appropriato	Regolare la posizione orizzontale e la posizione verticale, oppure premere il tasto di scelta rapida (AUTO).
L'immagine presenta difetti nei colori (il bianco non appare bianco)	Regolare i colori RGB oppure selezionare la temperatura colore voluta.
Disturbi orizzontali o verticali sullo schermo	Usare la modalità di spegnimento di Windows 7/8/10. Regolare FREQUENZA e FUOCO. Premere per regolare automaticamente.

Specifiche

Specifiche generali

Pannello	Nome del modello	CU34G2XPD/BK		
	Sistema	Display LCD TFT a colori		
	Dimensioni visibili dell'immagine	86,36 cm diagonale		
	Dimensioni pixel	0,23175mm (O) x 0,23175mm (V)		
	Colori dello schermo	1.07B		
Altro	Portata scansione orizzontale	30k-160kHz(HDMI) 30k-270kHz(DisplayPort)		
	Dimensioni scansione orizzontale (massime)	797,22mm		
	Portata scansione verticale	48-120Hz(HDMI) 48-180Hz(DisplayPort)		
	Dimensioni scansione verticale (massime)	333,72mm		
	Risoluzione ottimale predefinita	3440x1440@60Hz		
	Max resolution	3440x1440@100Hz(HDMI) 3440x1440@180Hz(DisplayPort)		
	Plug & Play	VESA DDC2B/CI		
	Alimentazione	100-240V~, 50/60Hz, 1,5A		
	Consumo energetico	Tipico (luminosità e contrasto predefiniti)	59W	
		Max. (luminosità = 100, contrasto =100)	≤ 120W	
Risparmio energetico		≤0,5W		
Caratteristiche fisiche	Tipo di connettore	HDMIx2/DisplayPortx2/USBx4/USB su/Uscita cuffie		
	Tipo di cavo segnale	Staccabile		
Ambiente	Temperatura	Operativa	0°C~ 40°C	
		Non operativa	-25°C~ 55°C	
	Umidità	Operativa	Da 10% a 85% (senza condensa)	
		Non operativa	Da 5% a 93% (senza condensa)	
	Altitudine	Operativa	0m~5000m (0ft~16404ft)	
		Non operativa	0m~12192m (0ft~40000ft)	

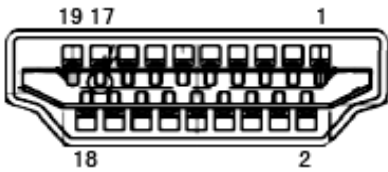


Modalità di visualizzazione preimpostate

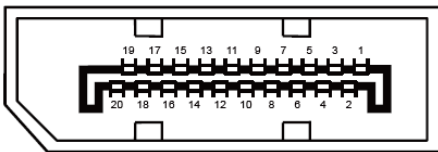
STANDARD	RISOLUZIONE(+/-1 Hz)	FREQUENZA ORIZZONTALE (kHz)	FREQUENZA VERTICALE (Hz)
VGA	640x480@60Hz	31.469	59.94
	640x480@72Hz	37.861	72.809
	640x480@75Hz	37.5	75
SVGA	800x600@60Hz	37.879	60.317
	800x600@72Hz	48.077	72.188
	800x600@75Hz	46.875	75
XGA	1024x768@60Hz	48.363	60.004
	1024x768@70Hz	56.476	70.069
	1024x768@75Hz	60.023	75.029
SXGA	1280x1024@60Hz	63.981	60.020
	1280x1024@75Hz	79.976	75.025
WXGA+	1440x900@60Hz	55.935	59.887
	1440x900@60Hz	55.469	59.901
WSXGA	1680x1050@60Hz	65.290	59.954
	1680x1050@60Hz	64.674	59.883
FHD	1920x1080@60Hz	67.5	60
WFHD	2560x1080@60Hz	66	60
	2560x1080@50Hz	56.25	50
WQHD	3440x1440@30Hz	44.408	29.985
	3440x1440@60Hz	89.819	59.973
	3440x1440@100Hz	150.972	99.982
	3440X1440@120(DisplayPort Only)	181.2	120
	3440X1440@144(DisplayPort Only)	214.56	144
	3440X1440@165Hz (DisplayPort Only)	244.36	165
	3440X1440@180Hz (DisplayPort Only)	266.580	180
IBM MODALITA ‘			
DOS	720x400@70Hz	31.469	70.087
MAC MODALITA ‘			
VGA	640x480@67Hz	35.000	66.667
SVGA	832x624@75Hz	49.725	74.551
XGA	1024x768@75Hz	60.241	74.927

Nota: Secondo lo standard VESA, potrebbe verificarsi un determinato errore (+/-1 Hz) nel calcolo della frequenza di aggiornamento (frequenza di campo) di diversi sistemi operativi e schede grafiche. Per migliorare la compatibilità, la frequenza di aggiornamento nominale di questo prodotto è stata arrotondata. Fare riferimento al prodotto reale.

Assegnazione dei pin



N. pin	Denominazione del segnale	N. pin	Denominazione del segnale	N. pin	Denominazione del segnale
1.	TMDS Data 2 +	9.	TMDS Data 0-	17.	DDC/CEC Ground
2.	TMDS Data 2 Shield	10.	TMDS Clock +	18.	+5V Power
3.	TMDS Data 2-	11.	TMDS Clock Shield	19.	Rilevamento Hot Plug
4.	TMDS Data 1 +	12.	TMDS Clock-		
5.	TMDS Data 1Shield	13.	CEC		
6.	TMDS Data 1-	14.	Riservato (N.C. sul dispositivo)		
7.	TMDS Data 0 +	15.	SCL		
8.	TMDS Data 0 Shield	16.	SDA		



Cavo segnale schermo a colori a 20 pin

N. pin	Denominazione del segnale	N. pin	Denominazione del segnale
1	ML_Lane 3 (n)	11	GND
2	GND	12	ML_Lane 0 (p)
3	ML_Lane 3 (p)	13	CONFIG1
4	ML_Lane 2 (n)	14	CONFIG2
5	GND	15	AUX_CH (p)
6	ML_Lane 2 (p)	16	GND
7	ML_Lane 1 (n)	17	AUX_CH (n)
8	GND	18	Rilevamento Hot Plug
9	ML_Lane 1 (p)	19	Return DP_PWR
10	ML_Lane 0 (n)	20	DP_PWR

Plug and Play

Funzione Plug & Play DDC2B

Questo monitor è dotato di capacità VESA DDC2B in conformità allo STANDARD VESA DDC. Permette al monitor di informare il sistema host della sua identità e, in base al livello DDC usato, di comunicare informazioni aggiuntive sulle sue capacità di visualizzazione.

DDC2B è un canale bidirezionale di dati basato sul protocollo I2C. L'host può richiedere informazioni EDID tramite il canale DDC2B.