

AOC GAMING



Ohjekirja

CQ32G4VE

AOC GAMING MONITOR

Turvallisuus	1
Merkintätavat.....	1
Virta	2
Asennus	3
Puhdistus	4
Muuta	5
Asetus.....	6
Pakkauksen sisältö	6
Aseta jalusta ja alusta	7
Katsomiskulman säätäminen	8
Monitorin liittäminen	9
Wall Mounting.....	10
Adaptive-Sync-toiminto	11
HDR	12
Säätäminen	13
Pikanäppäimet	13
OSD Setting (Kuvaruutuvalikon asetukset).....	14
Game Setting	15
Picture(Kuva)	17
Settings(Asetukset).....	19
Audio.....	20
OSD Setup (OSD-Asetukset)	21
Information(tiedot).....	22
LED-merkkivalo.....	23
Määritä vika	24
Tekniset tiedot.....	25
Yleiset määrietykset	25
Esiasetetut näyttötilat	26
Nastamääritys	27
Plug and Play	28

Turvallisuus

Merkintätavat

Seuraavissa alaosioissa kuvataan tässä asiakirjassa käytetyt merkintätavat.

Huomautukset, vaarat ja varoitukset

Tässä oppaassa esiintyy tekstilohkoja, joiden vieressä näkyy kuvake, ja joiden teksti on lihavoitua tai kursivoitua. Nämä lohkot ovat huomautuksia, vaaroja ja varoituksia, ja niitä käytetään seuraavasti:



HUOMAUTUS: HUOMAUTUS ilmaisee tärkeitä tietoja, jota auttavat hyödyntämään tietokonejärjestelmää paremmin.



VAARA: VAARA ilmaisee joko potentiaalista vaaraa laitteistolle tai tietojen menettämisestä. Kohdassa neuvotaan, miten ongelma vältetään.



VAROITUS: VAROITUS ilmaisee henkilövahingon mahdollisuutta ja kertoo, kuinka ongelma vältetään. Jotkut varoitukset voivat esiintyä vaihtoehtoisissa muodoissa eikä niiden yhteydessä esiinny ehkä kuvaketta. Tällaiset varoitukset on esitetty viranomaisten määräysten edellyttämässä muodossa.

Virta

 Näyttöä tulisi käyttää vain arvokilven osoittaman virtälähdetyypin kanssa. Jos et ole varma minkälaista virtaa kotiisi tulee, ota yhteyttä jälleenmyyjäsi tai paikalliseen sähköyhtiöön.

 Näyttö on varustettu kolmijohtimisella maadoitetulla pistokkeella, jossa kolmas pinni on maadoitusjohdin. Tämä pistoke sopii vain maadoitettuun pistorasiaan turvallisuuden vuoksi. Jos pistorasiaasi ei sovi kolmijohtiminen pistoke, pyydä sähköasentajaa asentamaan oikeanlainen pistorasia tai käytä sovitinta laitteen turvalliseen asennukseen. Älä tee maadoitusta turhaksi.

 Irrota laite pistorasiasta ukkosella tai kun sitä ei käytetä pitkään aikaan. Tämä suojaa näyttöä virtapiikkien aiheuttamilta vahingoilta.

 Älä ylikuormita jatkojohtoja. Ylikuormitus voi aiheuttaa tulipalon tai sähköiskun.

 Jotta näyttö toimisi oikein, käytä sitä vain sellaisten UL listed -merkittyjen tietokoneiden kanssa, joiden liitännät ovat 100–240 V AC, min. 5 A.

 Pistorasia on asennettava lähelle laitetta ja sen on oltava helposti käytettävissä.

Asennus

! Älä aseta monitoria epävakaaseen kärryyn, telineeseen, kolmijalkaan, kannattimeen tai pöydälle. Jos monitori putoaa, se voi aiheuttaa henkilövamman aiheuttaa vakavaa vahinkoa tälle tuotteelle. Käytä laitetta ainoastaan valmistajan suosittelemissa tai tuotteen kanssa myytävissä kärryissä, telineessä, kolmijalassa, kannakkeilla tai pöydällä. Noudata valmistajan ohjeita asentaessasi tuotetta ja käytä valmistajan suosittelemia kiinnitysvarusteita. Laitte- ja kärry-yhdistelmää tulee siirtää varovasti.

! Älä koskaan työnnä mitään esinettä monitorin kotelon aukkoihin. Se voi vahingoittaa jännitteisiä osia ja aiheuttaa tulipalon tai sähköiskun. Älä koskaan kaada näytön päälle mitään nestettä.

! Älä aseta tuotteen etuosaa lattiaa päin.

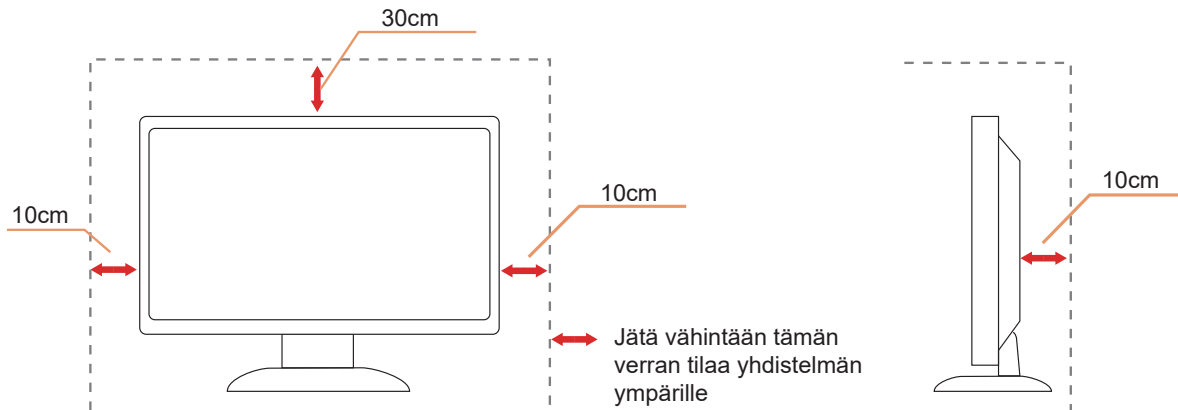
! Jos kiinnität näytön seinään tai hyllyyn, käytä valmistajan hyväksymää kiinnityssarjaa ja noudata sarjan ohjeita.

! Vältä mahdollisen vahingon, esimerkiksi kehyksen kuoriutumisen paneelista, varmista, ettei monitori ole kallistunut alaspäin yli -5 astetta. Jos -5 asteen enimmäis-alaspäin kallistuskulma ylitetään, monitorin vahinko ei kuulu takuun piiriin.

! Jätä monitorin ympärille hieman tilaa, kuten alla on näytetty. Muuten ilmanvaihto voi olla riittämätön, jolloin ylikuumeneminen voi aiheuttaa tulipalon tai vahingoittaa näyttöä.

Katso alta suositellut tuuletusalueet monitorin ympärillä, kun näyttö on asennettu seinään tai jalustaan:

Jalustaan asennettu



Puhdistus


! Puhdista kotelo säännöllisesti liinalla. Voit käyttää pehmeää pesuainetta tahrojen pyyhkimiseen voimakkaan pesuaineen asemesta, sillä se syövyttää tuotteen koteloa.

! Varmista puhdistaessasi, ettei pesuainetta vuoda tuotteen sisään. Puhdistusliina ei saa olla liian karkea, jottei se naarmuta näytön pintaa.





! Irrota virtajohto ennen tuotteen puhdistamista.


Muuta


 Jos tuotteesta tulee omituista hajua, ääntä tai savua, irrota virtajohto VÄLITTÖMÄSTI ja ota yhteys huoltokeskukseen.

 Varmista, ettei pöytä tai verhot tuki tuuletusaukkoja.

 Älä kohdistu LCD-näyttöön rajuja tärinöitä tai iskuja käytön aikana.

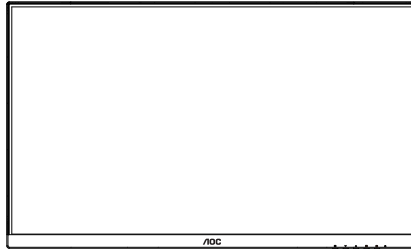
 Älä kolhi tai pudota näyttöä käytön tai kuljetuksen aikana.

 Virtajohtojen tulee olla turvallisuushyväksytyjä. Saksassa sen tulee olla H03VV-F/H05VV-F, 3G, 0,75 mm² tai parempi. Muissa maissa sopivia tyyppiä tulee käyttää maakohtaisesti.

 Korvanappien ja kuulokkeiden liiallinen äänenpaine voi aiheuttaa kuulon menetyksen. Taajuuskorjaimen säätäminen maksimiin lisää korvanappien ja kuulokkeiden antojännitettä ja siten äänenpaineen tasoa.

Asetus

Pakkauksen sisältö



Monitor

*



Quick Start Guide

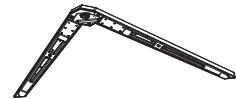
*



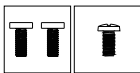
Warranty Card



Stand



Base



Stand Screws



Power Cable

*



HDMI Cable

*



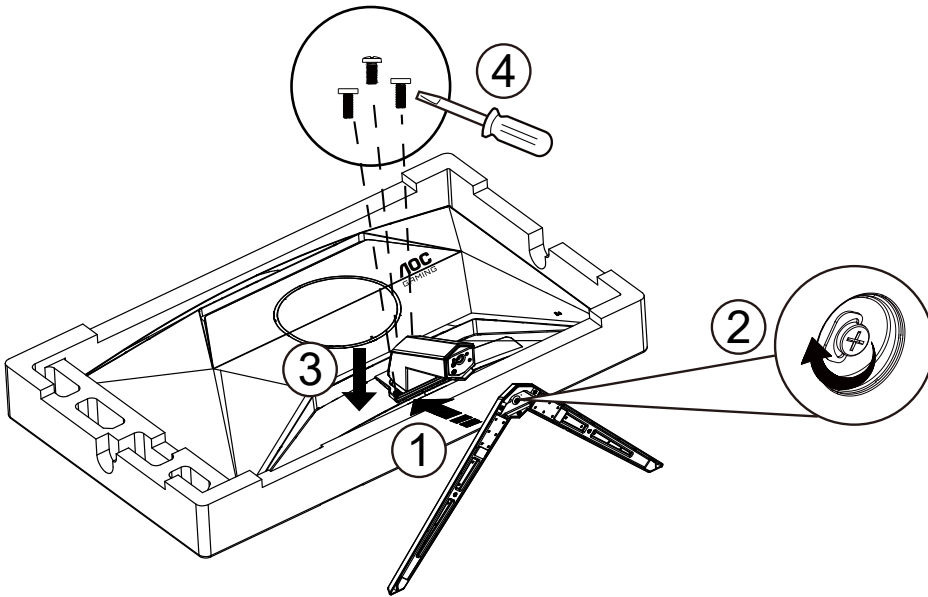
DP Cable

*Kaikkia signaalikaapeleita ei toimiteta kaikissa maissa ja kaikilla alueilla. Kysy tietoja paikalliselta jälleenmyyjältä tai AOC-sivutoimistosta.

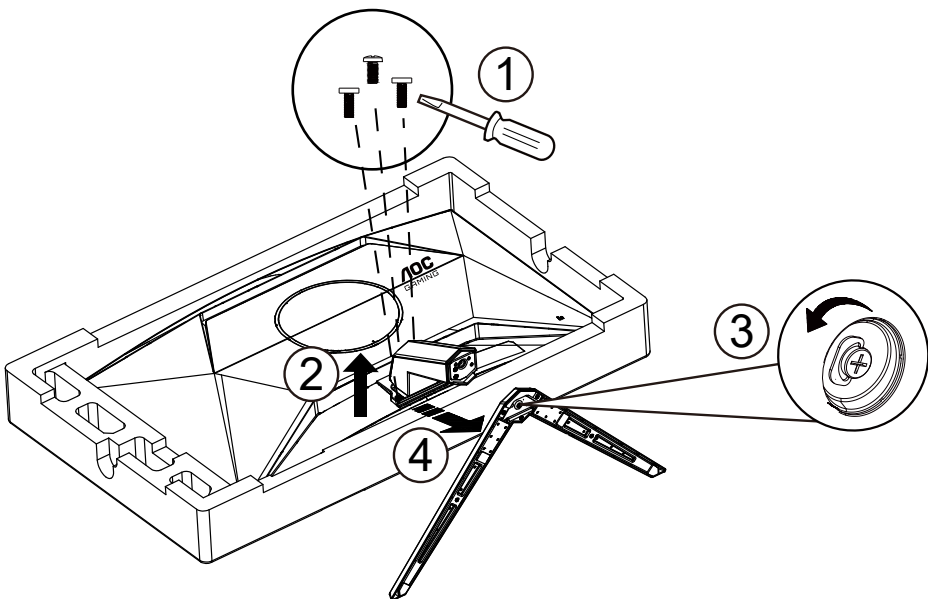
Aseta jalusta ja alusta


Asenna tai irrota jalusta seuraavien ohjeiden mukaisesti.

Asennus:



Poista:



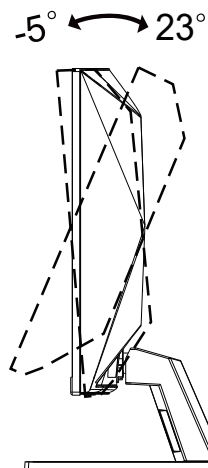
 **HUOMAUTUS:** Näyttö voi olla erilainen kuin kuvituksessa.

Katsomiskulman säätäminen

Parhaan katselukokemuksen saavuttamiseksi on suositeltavaa, että käyttäjä varmistaa, että hän voi nähdä koko kasvonsa näytöllä, ja säätää sitten näytön kulmaa henkilökohtaisten mieltymystensä mukaan.

Pidä kiinni jalustasta, ettei monitori kaadu, kun muutat sen kulmaa.

Voit säätää monitoria seuraavasti:



HUOMAUTUS:

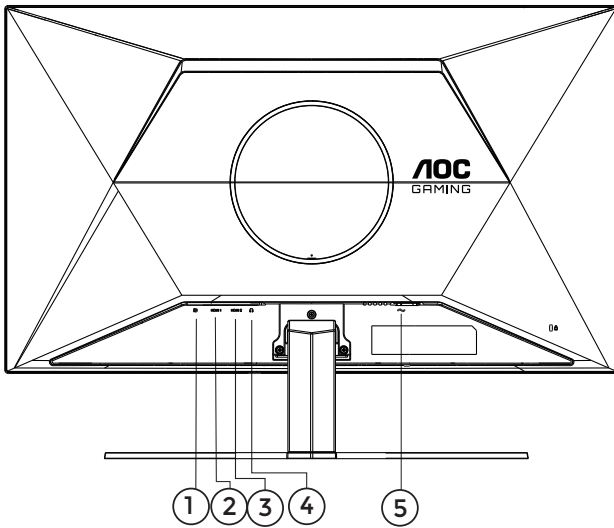
Älä kosketa LCD-näyttöä katsomiskulmaa muuttaessasi. Se voi aiheuttaa vahinkoa tai murtaa LCD-näytön.

⚠ Varoitus

- Näyttöruudun mahdollisen vahingoittumisen ehkäisemiseksi, kuten paneelin kuoriutumisen, varmista, ettei monitori ole kallistunut alaspäin yli -5 astetta.
- Älä paina näyttöä, kun säädät monitorin kulmaa. Pidä kiinni vain kehyksestä.

Monitorin liittäminen

Kaapeliliitännät näytön ja tietokoneen takana:



1. DisplayPort
2. HDMI 1
3. HDMI 2
4. Kuuloke
5. Virtatulo

Kytke PC:hen

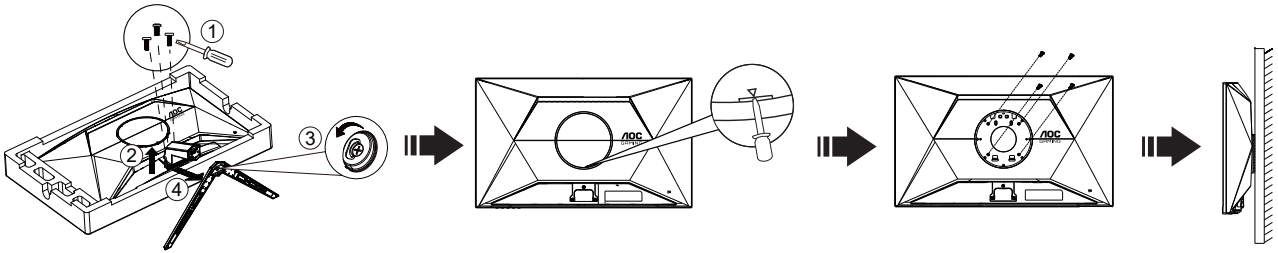
1. Kytke virtajohto tiukasti näytön taakse.
2. Katkaise tietokoneesta virta ja irrota sen virtajohto pistorasiasta.
3. Yhdistä näytön signaalijohto tietokoneen takana olevaan videoliitännätään.
4. Yhdistä tietokoneen ja näytön virtajohdot lähellä olevaan pistorasiaan.
5. Kytke tietokoneeseen ja näyttöön virta.

Jos näytössä näkyy kuva, asennus on valmis. Jos näytössä ei näy kuvaa, katso osiota Vianmääritys.

Kytke laitteen suojelemiseksi tietokone ja nestekidenäyttö aina pois päältä ennen liittämistä.

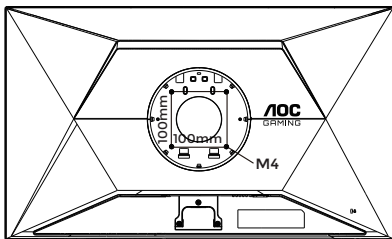
Wall Mounting

Preparing to Install An Optional Wall Mounting Arm.

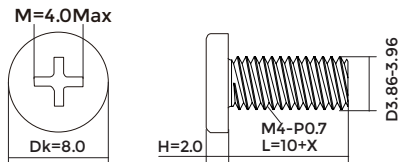


Tämä näyttö voidaan kiinnittää erikseen ostettavaan seinäkiinnitysvarteen. Katkaise virta ennen tätä toimenpidettä. Noudata seuraavia ohjeita:

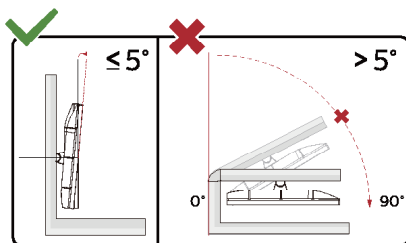
1. Irrota jalusta.
2. Työnnä litteä ruuvimeisseli tai muu litteä työkalu aukkoon ja avaa takakansi.
3. Noudata valmistajan ohjeita ja asenna seinäkiinnitysvarsi.
4. Aseta seinäkiinnitysvarsi näytön taakse. Linjaa varressa olevat reiät näytön takana olevien reikien kanssa.
5. Työnnä neljä ruuvia reikiin ja kiristä.
6. Kiinnitä johdot takaisin. Katso valinnaisen seinäkiinnitysvarren mukana tulleesta käyttöohjekirjasta ohjeet varren kiinnittämiseksi seinään.



Seinäripustinruuvien erittely: $M4*(10+X)$ mm (X=seinäkiinnikkeen paksuus)



Huomautus: VESA-kiinnitysruuvireikiä ei ole saatavilla kaikkiin malleihin, tarkista jälleenmyyjältä tai AOC:n virallisesta osastosta. Ota aina yhteyttä valmistajaan seinäasennusta varten.



* Näyttö voi olla erilainen kuin kuvituksessa.

⚠ Varoitus

- Näyttöruudun mahdollisen vahingoittumisen ehkäisemiseksi, kuten paneelin kuoriutumisen, varmista, ettei monitori ole kallistunut alaspäin yli -5 astetta.
- Älä paina näyttöä, kun säädät monitorin kulmaa. Pidä kiinni vain kehyksestä.

Adaptive-Sync-toiminto

1. Adaptive-Sync-toimii DP/HDMI-yhteydellä
2. Yhteensopiva grafiikkakortti: Alla on luettelo suositteluisista. Ne voi tarkistaa myös osoitteesta www.AMD.com

Näytönohjaimet

- Radeon™ RX Vega sarja
- Radeon™ RX 500 sarja
- Radeon™ RX 400 sarja
- Radeon™ R9/R7 300 sarja (paitsi R9 370/X, R7 370/X, R7 265)
- Radeon™ Pro Duo (2016)
- Radeon™ R9 Nano sarja
- Radeon™ R9 Fury sarja
- Radeon™ R9/R7 200 sarja (paitsi R9 270/X, R9 280/X)

Ohjaimet

- AMD Ryzen™ 7 2700U
- AMD Ryzen™ 5 2500U
- AMD Ryzen™ 5 2400G
- AMD Ryzen™ 3 2300U
- AMD Ryzen™ 3 2200G
- AMD PRO A12-9800
- AMD PRO A12-9800E
- AMD PRO A10-9700
- AMD PRO A10-9700E
- AMD PRO A8-9600
- AMD PRO A6-9500
- AMD PRO A6-9500E
- AMD PRO A12-8870
- AMD PRO A12-8870E
- AMD PRO A10-8770
- AMD PRO A10-8770E
- AMD PRO A10-8750B
- AMD PRO A8-8650B
- AMD PRO A6-8570
- AMD PRO A6-8570E
- AMD PRO A4-8350B
- AMD A10-7890K
- AMD A10-7870K
- AMD A10-7850K
- AMD A10-7800
- AMD A10-7700K
- AMD A8-7670K
- AMD A8-7650K
- AMD A8-7600
- AMD A6-7400K

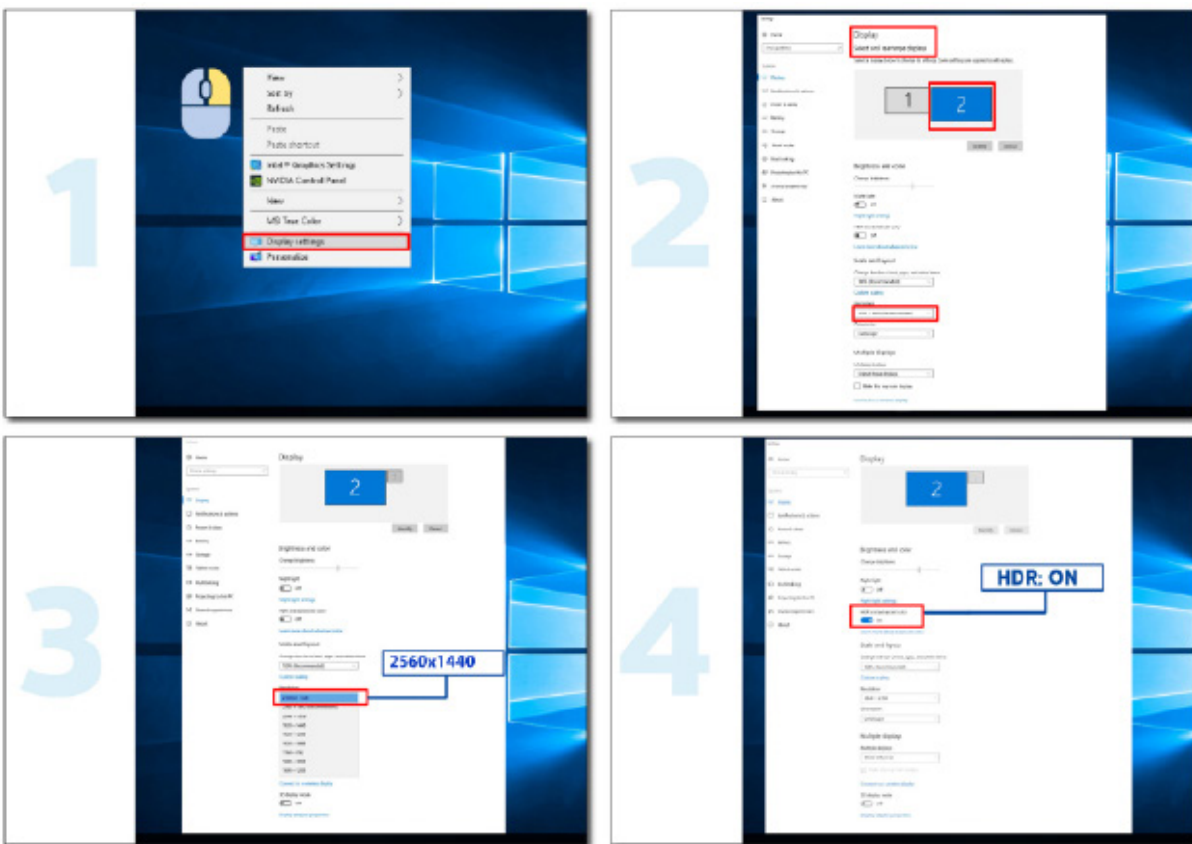
HDR

Se on yhteensopiva HDR10-muotoa olevien tulosignaalien kanssa.

Näyttö voi aktivoida automaattisesti HDR-toiminnon, jos soitin ja sisältö ovat yhteensopivia. Ota yhteyttä laitteen valmistajaan ja sisällön tarjoajaan saadaksesi tietoja laitteesi ja sisällön yhteensopivuudesta. Valitse HDR-toiminnon tilaksi "POIS", kun sinulla ei ole tarvetta automaattiseen aktivointitoimintoon.

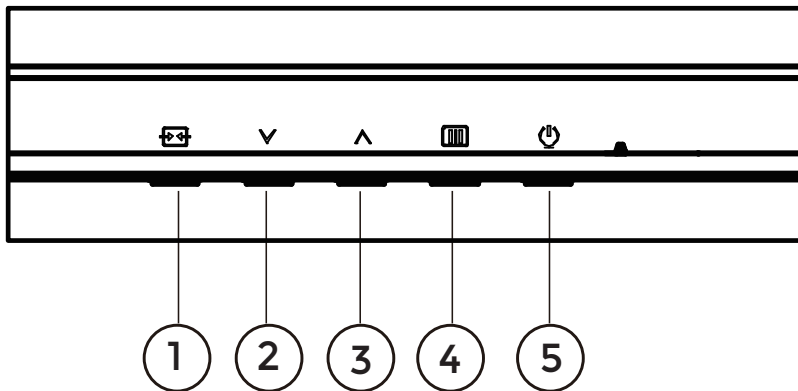
Huomautus:

1. Mitään asetusta ei tarvita DisplayPort/HDMI-liittymää varten WIN10-versioissa, joka ovat aikaisempia (vanhempia) kuin V1703.
2. Vain HDMI-liittymä on käytettävissä eikä DisplayPort-liittymä toimi WIN10-versiossa V1703.
3. 3840 x 2160 suositeltava vain Blu-ray Playerille, Xboxille ja PlayStationille.
 - a. Näyttöresoluutio on asetettu tarkkuuteen 2560*1440 ja HDR on esiasetettu tilaan PÄÄLLÄ.
 - b. Siirryttyäsi sovellukseen, paras HDR-tehoste saadaan, kun resoluutio muutetaan tarkkuuteen 2560*1440 (jos käytettävissä).



Säätäminen

Pikanäppäimet



1	Lähde/Lopeta
2	Pelitila
3	Valintapiste
4	Valikko/Enter
5	Virta

Valikko/Valitse

Paina tuodaksesi kuvaruutuvalikon näkyviin tai vahvista valinta.

Virta

Sammuta näyttö tai kytke se päälle painamalla virtapainiketta.

Valintapiste

Kun OSD-näyttöä ei ole, paina Valitsinpistettä näyttääksesi/piilottaaksesi valitsinpisteen.

Pelitila

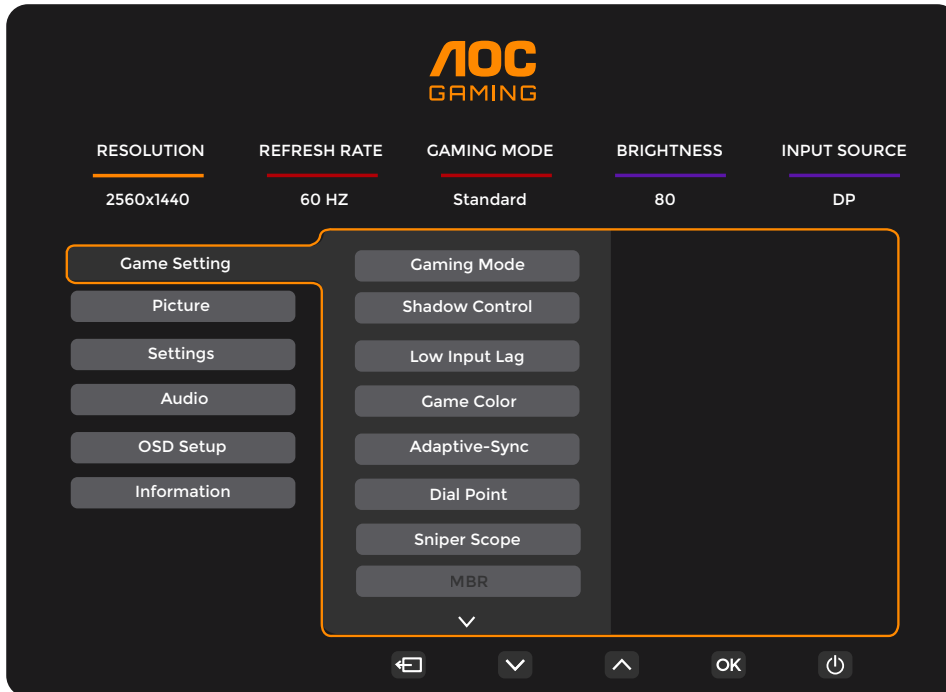
Kun OSD-valikko ei ole näkyvässä, paina √ -näppäintä avataksesi pelitilatoiminnon, paina sitten "∨" tai "^" valitaksesi pelitilan (Standardi, FPS, RTS, Kilpa-ajo, Pelaaja 1, Pelaaja 2 tai Pelaaja 3) eri pelityyppisiin perustuen.



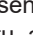



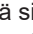
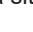



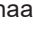



Lähde/Lopeta

Kun OSD-valikko on suljettu, Lähde/Lopeta-painikkeen painaminen toimii Lähteen pikavalintatoimintona. Kun OSD-valikko on aktiivinen, tämä painike toimii poistumisnäppäimenä (poistuaaksesi OSD-valikosta).

OSD Setting (Kuvaruutuvalikon asetukset)

Ohjainpainikkeiden yksinkertainen ohje.

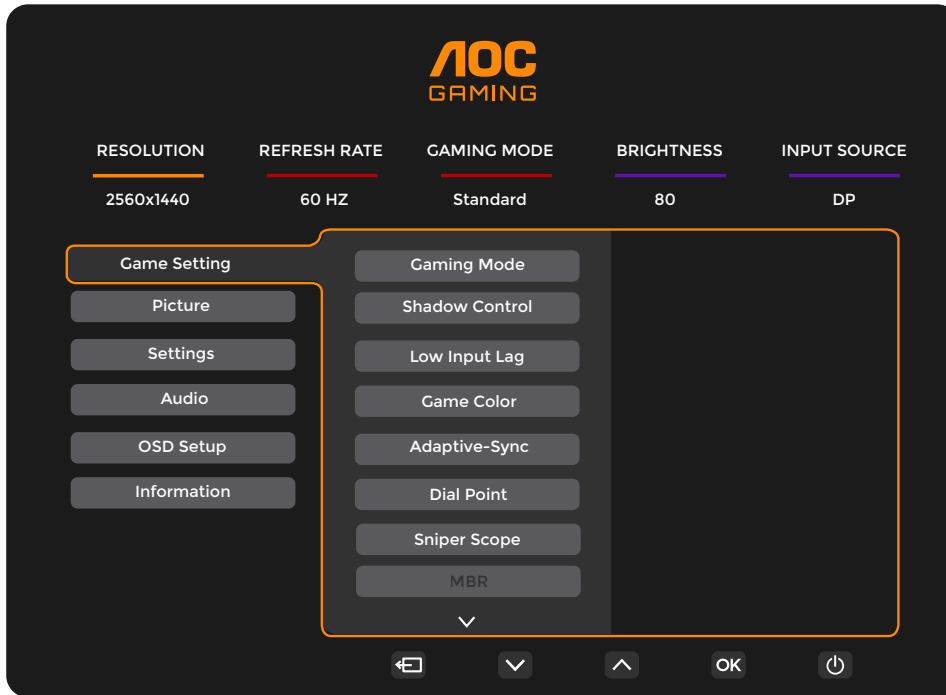


- 1). Aktivoi OSD-ikkuna painamalla  MENU-painiketta.
- 2). Siirry toimintojen välillä painamalla  "Vasen" tai  "Oikea". Kun haluttu toiminto on korostettu, paina  MENU-painiketta / **OK** aktivoiaksesi sen. Paina  "Vasen" tai  "Oikea" navigoidaksesi alavalikkotoiminnoissa. Kun haluamasi toiminto on korostettu, aktivoi se painamalla  MENU-painiketta / **OK**.
- 3). Muuta valitun toiminnon asetuksia painamalla  "Vasen" tai  "Oikea". Poistu painamalla  /  Lopeta-painiketta. Jos haluat säätää muita toimintoja, toista vaiheet 2-3.
- 4). Kuvaruutuvalikon lukitus/avaustoiminto: Voit lukita kuvaruutuvalikon pitämällä  MENU-painiketta painettuna näytön ollessa pois päältä ja kytkemällä sitten näytön päälle painamalla  virtapainiketta. Voit poistaa kuvaruutuvalikon lukituksen pitämällä  MENU-painiketta painettuna näytön ollessa pois päältä ja kytkemällä sitten näytön päälle painamalla  virtapainiketta.

Huomaa:

- 1). Jos tuotteessa on vain yksi signaalitulo, asetus "Input Select" (Valitse tulo) on pois käytöstä.
- 2). Jos tulosignaalin resoluutio on natiiviresoluutio tai Adaptive-Sync, kohta "Kuvasuhte" on virheellinen.

Game Setting



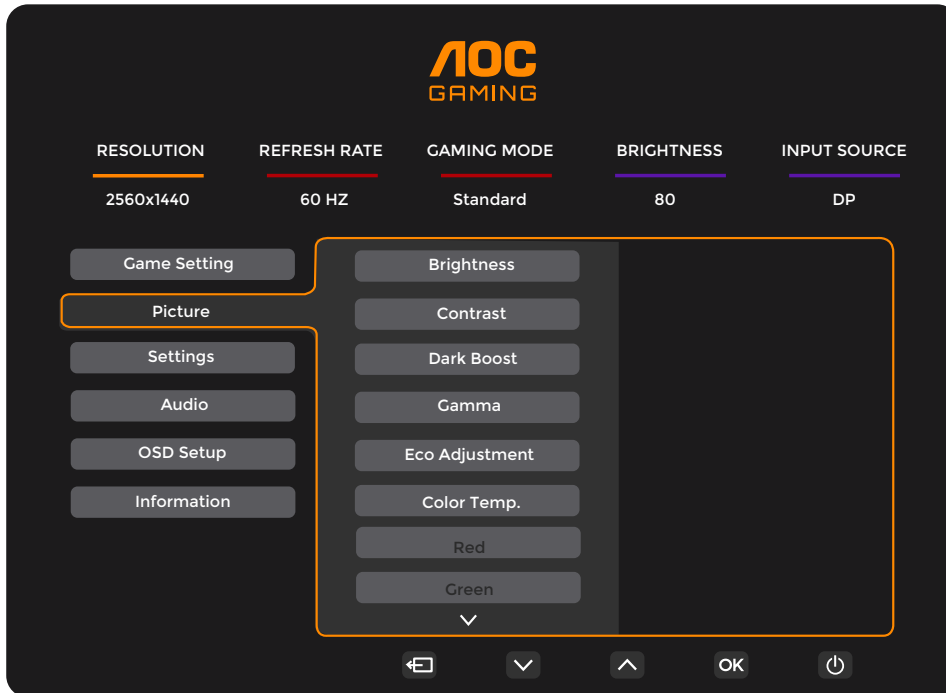
Gaming Mode (Pelitila)	Standard (Standardi)	Paranna luettavuutta sopivia verkko- ja mobiilipelejä varten.
	FPS (Kuvaa/sekunti)	FPS (ensimmäisen persoonan ampujat) -pelien pelaamiseen. Parantaa tumman teeman mustan tason yksityiskohtia.
	RTS (Reaaliaikastrategia)	RTS (Real Time Strategy) (reaaliaikainen strategia) -pelaamiseen. Parantaa kuvan laatua.
	Racing (Kilpa-ajo)	Kilpa-ajopelien pelaamiseen. Tarjoaa nopeimman vasteajan ja korkean värikylläisyyden.
	Gamer 1 (Pelaaja 1)	Käyttäjän ensisijaiset asetukset tallennettuna Pelaaja 1:ksi.
	Gamer 2 (Pelaaja 2)	Käyttäjän ensisijaiset asetukset tallennettuna Pelaaja 2:ksi.
	Gamer 3 (Pelaaja 3)	Käyttäjän ensisijaiset asetukset tallennettuna Pelaaja 3:ksi.
Shadow Control (Varjon ohjaus)	0-20	Shadow Control Oletusarvo on 0, loppukäyttäjä voi säätää 0:n ja 20:n välillä, jotta kuva olisi selkeämpi. Jos kuva on liian tumma nähdäksesi yksityiskohdat selvästi, säädä 0:sta 20:een saadaksesi selkeän kuvan.
Low Input Lag (Matalan syötön viive)	Off(Pois Päältä) / On(Päälle)	Kytke kehyspuskuri pois päältä vähentääksesi syötön viivettä.
Game Color (Pelin väri)	0-20	Pelin väri tarjoaa 0–20 tasoa värikylläisyyden säätämiseen kuvan parantamiseksi.
Adaptive-Sync	Off(Pois Päältä) / On(Päälle)	Ota Adaptive-Sync pois käytöstä tai käyttöön. Adaptive-Sync-ajon muistutus: Kun Adaptive-Sync-ominaisuus on otettu käyttöön, joissakin peliympäristöissä voi esiintyä vilkkumista.
Dial Point (Väripiste)	Off(Pois Päältä) / On(Päälle) / Dynamic(Dynaaminen)	“Dial Point” (Väripiste) -toiminto asettaa tähtäysilmaisimen keskelle näyttöä avuksi pelaajalle First Person Shooter (FPS) -pelien pelaamisessa tarkalla ja täsmällisellä tähtämisellä.
Sniper Scope (Tarkampäht)	Off(Pois Päältä) / 1 / 1.5 / 2.0	Lähennä paikallisesti helpottaaksesi kohdistusta laukaistessasi.
MBR	0 ~ 20	MBR (Motion Blur Reduction) tarjoaa 0 - 20 liikesumeuden vähennyksen säätötasoa. Huomautus: 1. MBR-toimintoa ei voi säätää, kun Adaptive-Sync on kytketty pois päältä, matala syötön viive on kytketty päälle ja virkistystaajuus on $\geq 75\text{Hz}$. 2. Näytön kirkkaus vähenee ja säätöarvo lisääntyy.
MBR Sync (MBR Sync)	Off(Pois Päältä) / On(Päälle)	Pois käytöstä tai käyttöön MBR Sync (Motion Blur Remove) MBR Sync -toimintoa voidaan säätää, kun Adaptive-Sync on päällä ja virkistystaajuus on $\geq 75\text{ Hz}$.

Overdrive (Ylivaihde)	Normal (Normaali)	Säädä vasteaikaa. Huomautus: 1. Jos käyttäjä säätää OverDrive (Ylikierros) -tilaan "Fastest" (Nopein) voi näytettävä kuva olla epätarkka. Käyttäjät voivat säätää OverDrive (Ylikierros) -tasoa tai poistaa sen käytöstä mieltymystensä mukaan. 2. "Extreme" (Äärimmäinen) -toiminto on valinnainen, kun Adaptive-Sync on pois päältä ja virkistystaajuus on ≥ 75 Hz. 3. Näytön kirkkaus vähenee, kun "Extreme" (Äärimmäinen) -toiminto on päällä.
	Fast (Nopea)	
	Faster (Nopeampi)	
	Fastest (Nopein)	
	Extreme (Äärimmäinen)	
Frame Counter (Kualaskuri)	Off (Pois Päältä) / Rightup(Oikea-ylä) / Right-Down(Oikea-ala) / Left-Up(Vasen-ala) / Left-Down(Vasen-ylä)	Näytä P-taajuus valitussa kulmassa

Huomautus:

- 1). Kun "HDR Mode" (HDR-tila) kohdassa "Picture" (Kuva) on käytössä, kohteet "Gaming Mode" (Pelitila), "Shadow Control" (Varjon ohjaus), "Game Color" (Pelin väri) ei voida säätää.
- 2). Kun "HDR" kohdassa "Picture" (Kuva) on käytössä, kohteet "Gaming Mode" (Pelitila), "Shadow Control" (Varjon ohjaus), "Shadow Boost" (Varjon tehostus), "Game Color" (Pelin väri), "MBR" ja "MBR Sync" ei voida säätää. "Extreme" (Äärimmäinen) kohdan "Overdrive" (Ylikierros) alla ei ole käytettävissä.
- 3). Kun "Color Space" (Väriavaruus) kohdassa "Picture" (Kuva) on asetettu sRGB:ksi, kohteet "Gaming Mode" (Pelitila), "Shadow Control" (Varjon ohjaus), "Shadow Boost" (Varjon tehostus) ja "Game Color" (Pelin väri) ei voida säätää.

Picture(Kuva)



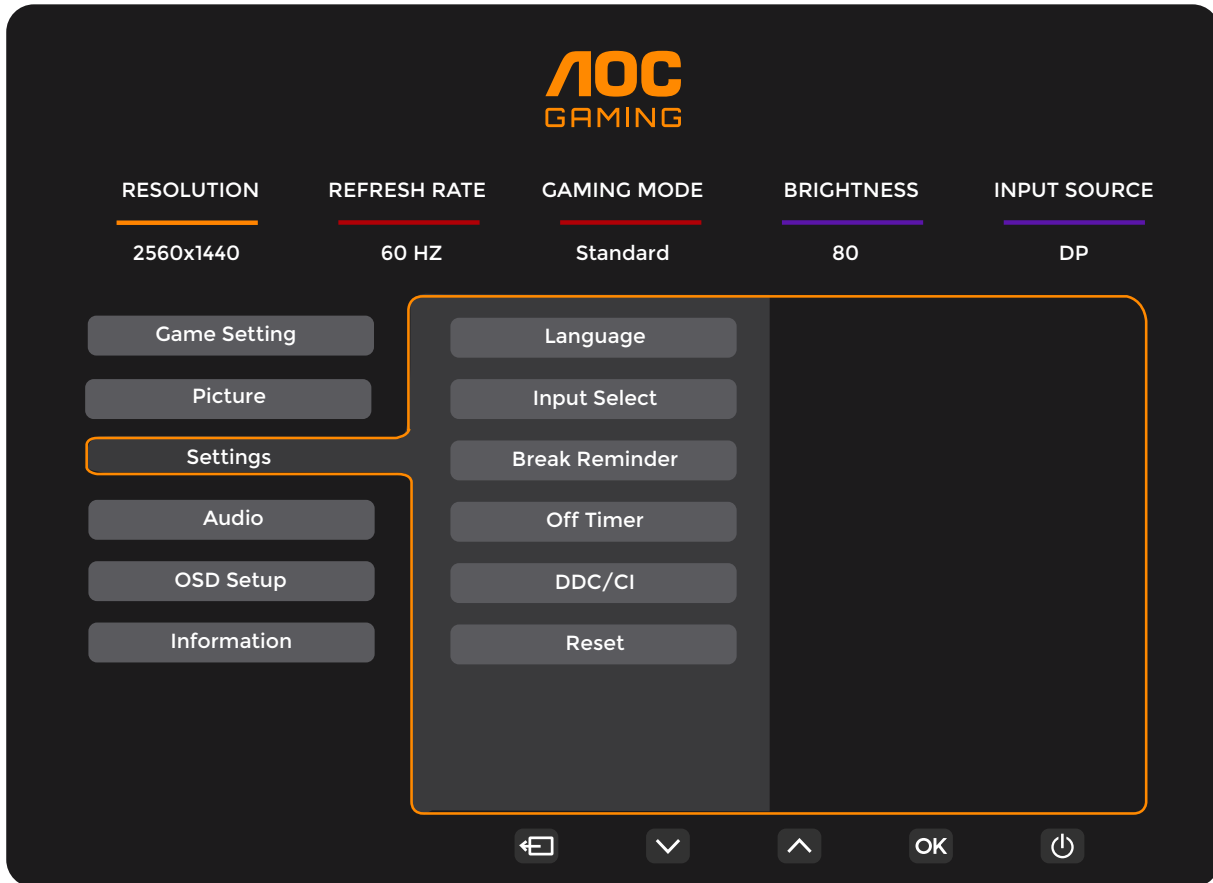
Brightness (Kirkkaus)	0-100	Taustavalon säätö
Contrast (Kontrasti)	0-100	Digitaalirekisterin kontrasti.
Dark Boost (Pimeätehostus)	Off(Pois Päältä) / Level 1(Taso 1) / Level 2(Taso 2) / Level 3(Taso 3)	Paranna näytön yksityiskohtia tummalla tai kirkkaalla alueella säätääksesi kirkkauden kirkkaalla alueella ja varmistaaksesi, että se ei ole ylikylläinen.
Gamma	1.8 / 2.0 / 2.2 / 2.4 / 2.6	Säädä Gamma.
Eco Adjustment (Eco-säätö)	Standard (Standardi)	Standarditila
	Text (Teksti)	Tekstitila
	Internet	Internet-tila
	Game (Peli)	Pelitila
	Movie (Elokuva)	Elokuvatila
	Sports (Urheilu)	Urheilutila
	Reading (Lukeminen)	Lukeminentila
Color Temp. (Väriämpötila)	Warm (Lämmin)	Palauta lämmin väriämpötila EEPROM-muistista.
	Normal (Normaali)	Palauta normaali väriämpötila EEPROM-muistista.
	Cool (Kylmä)	Palauta kylmä väriämpötila EEPROM-muistista.
	User (Käyttäjä)	Palauta käyttäjän väriämpötila EEPROM-muistista.
Red (Punainen)	0-100	Punaisen vahvistus digitaalirekisteristä.
Green (Vihreä)	0-100	Vihreän vahvistus digitaalirekisteristä.
Blue (Sininen)	0-100	Sinisen vahvistus digitaalirekisteristä.

HDR	Off (Pois päältä)	Aseta HDR-profiili käyttövaatimustesi mukaisesti. Huom: Kun HDR-sisältö on tunnistettu, HDR-valinta näytetään säätämistä varten.
	DisplayHDR	
	HDR Picture (HDR Kuva)	
	HDR Movie (HDR Elokuva)	
	HDR Game (HDR Peli)	
HDR Mode (HDR-tila)	Off (Pois päältä)	Optimoituna kuvan värille ja kontrastille, mikä simuloi HDR-tehostetta. Huom: Kun HDR-sisältöä ei tunnisteta, HDR-tilavalinta näytetään säätämistä varten.
	HDR Picture (HDR Kuva)	
	HDR Movie (HDR Elokuva)	
	HDR Game (HDR Peli)	
DCR	Off (Pois päältä)	Poista dynaaminen kontrastisuhde käytöstä
	On (Päälle)	Ota dynaaminen kontrastisuhde käyttöön
Color Space (Väriavaruus)	Paneeli Natiivi	Vakioväriavaruuspaneeli.
	sRGB	sRGB-väriavaruus.
LowBlue Mode(LowBlue-tila)	Off (Pois päältä)	Vähennä sinisen valon aaltoa säätämällä värilämpötilaa.
	Multimedia	
	Internet	
	Office	
	Reading(Lukeminen)	
Image Ratio (Kuvasuhte)	Full(Täysi) / Aspect (Aspekti)/ 1:1 / 17" (4:3) / 19" (4:3) / 19" (5:4) / 19"W (16:10) / 21.5"W (16:9)/ 22"W (16:10)/ 23"W (16:9) / 23.6"W (16:9) / 24"W (16:9) / 27"W (16:9)	Image Ratio (Kuvasuhte)

Huomautus:

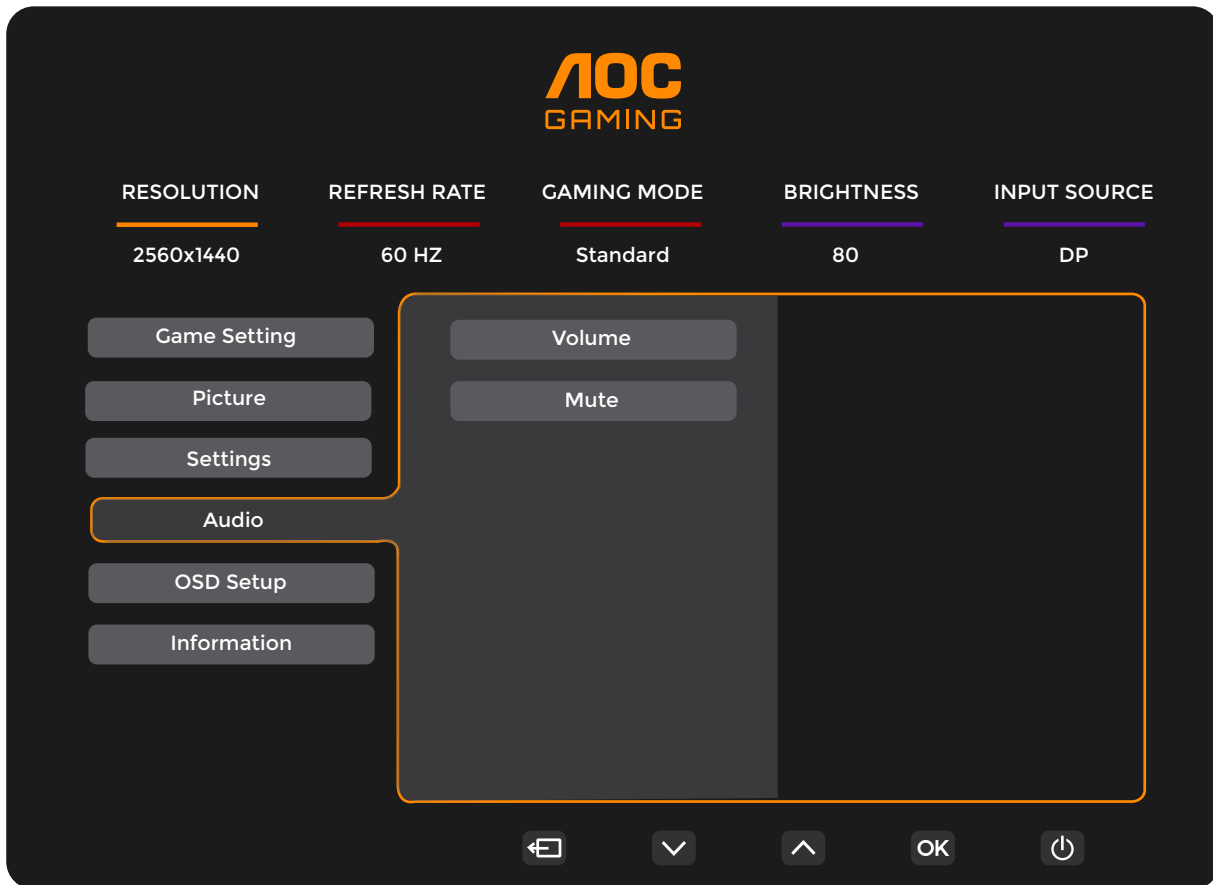
- 1). Kun "HDR" on käytössä, kaikki kohteet paitsi "HDR", "Image Ratio" (Kuvasuhte) kohdassa "Picture" (Kuva) ei voida säätää.
- 2). Kun "HDR Mode" (HDR-tila) on käytössä, kaikki kohteet paitsi "HDR Mode" (HDR-tila), "Brightness" (Kirkkaus), "DCR" , "Image Ratio" (Kuvasuhte)ei voida säätää.
- 3). Kun "Color Space" (Väriavaruus) on asetettu arvoksi sRGB, kaikki kohteet paitsi "Color Space" (Väriavaruus), "Brightness" (Kirkkaus), "DCR" , "Image Ratio" (Kuvasuhte)ei voida säätää.
- 4). Kun "ECO Adjustment" (ECO-säätö) on asetettu lukemaan, "Contrast"(Kontrasti) , "Color Temp"(Värilämpötila), "DCR", "Color Space" (Väriavaruus), "Low blue mode"(Matala sininen-tila) ei voida säätää.

Settings(Asetukset)



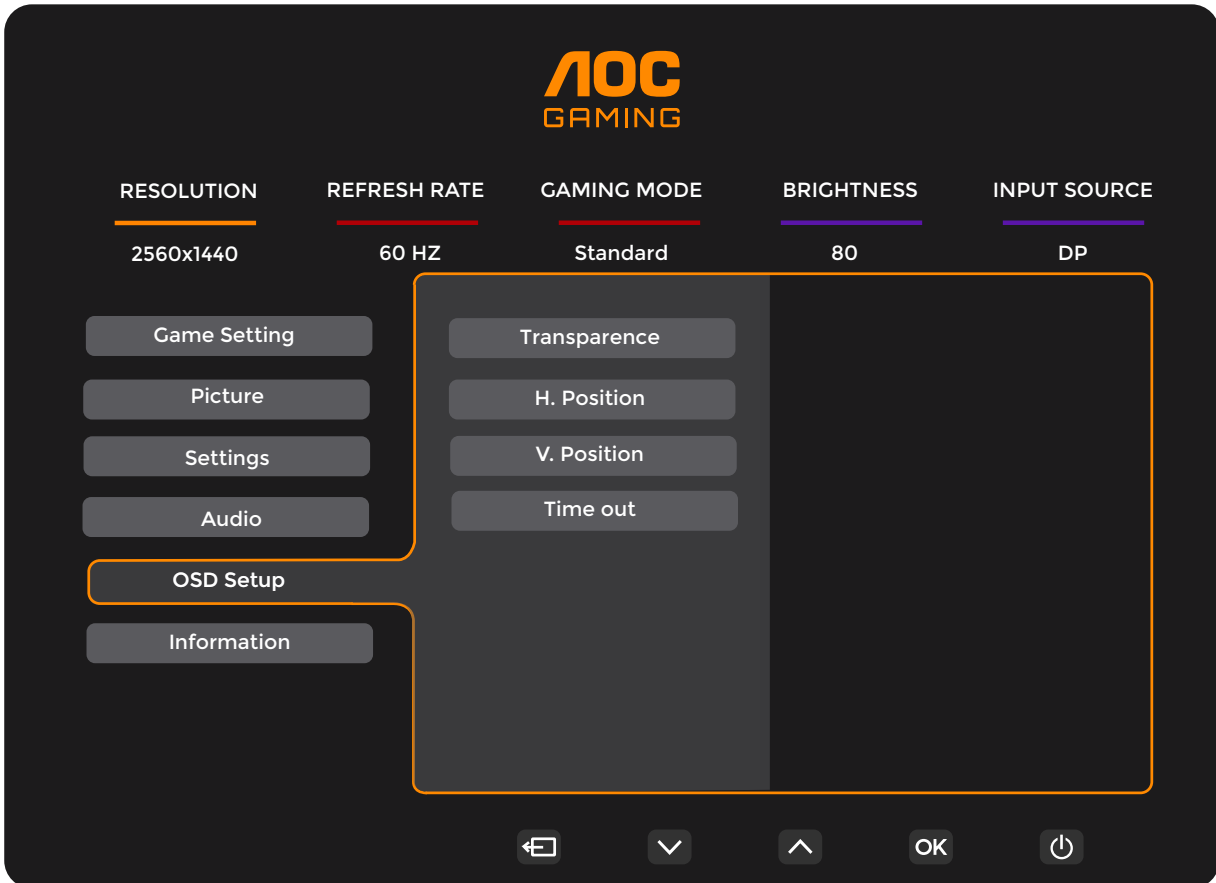
Language (Kieli)		Valitse kuvaruutuvalikon kieli
Input Select (Tulovalinta)	Auto (Automaattinen)/ HDMI1 / HDMI2 / DP	Valitse Tulosignaalin lähde.
Break Reminder (Taukomuistutus)	Off(Pois Päältä) / On(Päälle)	Taukomuistutus, jos käyttäjä työskentelee pitempään kuin 1 tunnin.
Off timer (Sammut. Ajustus)	0–24 tuntia	Valitse sammutusaika
DDC/CI	kyllä tai ei	Ota käyttöön tai pois käytöstä DDC/CI-tuki
Reset (Nollaus)	Kyllä tai ei	Nollaa valikko oletuksiin

Audio



Volume (Äänvoimakkuus)	0-100	Äänvoimakkuuden säätö.
Mute(Mykistä)	Off(Pois Päältä) / On(Päälle)	Mykistä äänvoimakkuus.

OSD Setup (OSD-Asetukset)



Transparence (Läpinäkyvyys)	0-100	Säädä kuvaruutuvalikon läpinäkyvyyttä
H. position (Vaakasijainti)	0-100	Säädä ruudun vaakasijaintia
V. position (Pystysijainti)	0-100	Säädä ruudun pystysijaintia
Timeout (Aikakatkaus)	5-120	Säädä kuvaruutuvalikon aikakatkaisua

Information(tiedot)

AOC GAMING

RESOLUTION: 2560x1440
REFRESH RATE: 60 HZ
GAMING MODE: Standard
BRIGHTNESS: 80
INPUT SOURCE: DP

Game Setting
Picture
Settings
Audio
OSD Setup
Information

Model Name: xxxxx
Resolution: 2560(H)x1440(V)
Refresh Rate: 60HZ
HDR: SDR
Sync: Adaptive-Sync
Firmware Date: xxxxxxxx
Serial Number: xxxxxxxxxxxxxx

Navigation: [Back] [Down] [Up] [OK] [Power]

LED-merkkivalo

Tila	LED-väri
Täysi virta -tila	Valkoinen
Aktiivinen pois -tila	Oranssi

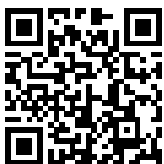
Määritä vika

Ongelma ja kysymys	Mahdollinen ratkaisu
Virran LED-merkkivalo ei pala	Varmista, että virtapainike on Päällä-asennossa, ja että virtajohto on kytketty kunnolla maadoitettuun pistorasiaan ja monitoriin.
Näytöllä ei ole kuvaa	<ul style="list-style-type: none"> • Onko virtajohto liitetty oikein? Tarkista virtajohdon liitäntä ja virransyöttö. • Onko kaapeli liitetty oikein? (Liitetty HDMI-kaapelilla) Tarkista HDMI-kaapeliyhteys. (Liitetty DP-kaapelilla) Tarkista DP-kaapeliyhteys. * HDMI/DP-tulo ei ole käytettävissä kaikissa malleissa. • Jos virta on päällä, käynnistä tietokone uudelleen nähdäksesi aloitusnäytön (kirjautumisnäyttö), jonka voi nähdä. Jos aloitusnäyttö (kirjautumisnäyttö) tulee näkyviin, käynnistä tietokone uudelleen käytettävissä olevassa tilassa (vikasietotila Windows 7/8/10 -käyttöjärjestelmissä) ja muuta sitten videokortin taajuutta. (Katso Optimaalisen resoluution asettaminen). Jos aloitusnäyttö (kirjautumisnäyttö) ei tule näkyviin, ota yhteyttä huoltokeskukseen tai jälleenmyyjään. • Näkyykö näytössä teksti "Tuloa ei tueta"? Voit nähdä tämän viestin, kun signaali videokortista ylittää maksimiresoluution ja taajuuden, joita näyttö pystyy käsittelemään oikein. Säädä maksimiresoluutio ja taajuus, jotka näyttö pystyy käsittelemään oikein. • Varmista, että AOC-näytön ohjaimet on asennettu.
Kuva on epätarkka ja siinä on haamuvarjostusongelma	Säädä säätimillä kontrastia ja kirkkautta. Paina säätääksesi automaattisesti. Varmista, ettei käytössä ole jatkoakaapelia tai kytkinrasiaa. On suositeltavaa kytkeä monitori suoraan takana olevaan videokortin lähtöliitäntään.
Kuva hyppii, vilkkuu tai kuvassa on aaltokuvio	Siirrä sähkölaitteet, jotka voivat aiheuttaa sähköhäiriöitä, mahdollisimman kauas näytöstä. Käytä suurinta virkistystaajuutta, johon näyttö kykenee käytössä olevalla tarkkuudella.
Monitori on juuttunut Aktiivinen pois -tilaan	Tietokoneen virtakytkimen täytyy olla PÄÄLLÄ-asennossa. Tietokoneen videokortin täytyy olla tiukasti asetettu paikalleen. Varmista, että näytön videokaapeli on liitetty kunnolla tietokoneeseen. Tarkista näytön videokaapeli ja varmista, ettei yksikään nasta ole taipunut. Varmista, että tietokone toimii painamalla näppäimistön CAPS LOCK -näppäintä katsoen samalla CAPS LOCK LED -merkkivaloa. LED-merkkivalon pitäisi joko syttyä tai sammua, kun CAPS LOCK -näppäintä painetaan.
Yksi perusväreistä puuttuu (PUNAINEN, VIHREÄ tai SININEN)	Tarkista monitorin videokaapeli ja varmista, ettei yksikään nasta ole vahingoittunut Varmista, että näytön videokaapeli on liitetty kunnolla tietokoneeseen.
Kuvassa on värivirheitä (valkoinen ei näytä valkoiselta)	Säädä RGB-väriä tai valitse haluamasi värilämpötila.
Näytöllä on vaaka- tai pystyhäiriöitä	Käytä Windows 7/8/10/11-sammutustilaa KELLO- ja TARKENNUS-asetusten säätämiseen. Paina säätääksesi automaattisesti.
Säätely ja palvelu	Katso lisätietoja Säätelystä ja palvelusta CD-käyttöoppaasta tai osoitteesta www.aoc.com (löytääksesi mallin, jonka ostit maassasi ja löytääksesi Säätely- ja palvelutiedot tukisivulta.)

Tekniset tiedot

Yleiset määrittymykset

Paneeli	Mallinimi	CQ32G4VE	
	Näyttöjärjestelmä	TFT-väri-LCD	
	Katsottavissa olevan kuvan koko	80,0 cm (halkaisija)	
	Pikselikoko	0,2724mm (V) × 0,2724mm (P)	
	Video	HDMI-liitäntä ja DP-liitäntä	
	Näyttöväri	16,7 miljoonaa väriä	
Muuta	Vaakaskannausalue	30k-230kHz (HDMI)	
		30k-270kHz (DP)	
	Vaakaskannauskoko (maksimi)	697.344mm	
	Pystyskannausalue	48-144Hz (HDMI)	
		48-180Hz (DP)	
	Pystyskannauskoko (maksimi)	392.256 mm	
	Optimaalinen esiasetus-kuvatarkkuus	2560x1440@60Hz	
	Max resolution	2560x1440@144Hz (HDMI) 2560x1440@180Hz (DP)	
	Plug & Play	VESA DDC2B/CI	
	Virtalähde	100-240V~, 50/60Hz, 1.5A	
Tehonkulutus	Tyypillinen (oletuksena oleva kirkkaus ja kontrasti)		35W
	Maks. (kirkkaus = 100, kontrasti =100)		≤70W
	Valmiustila		≤0,3W
Fyysiset ominaisuudet	Liitäntätyyppi	HDMIx2/ DP/ Kuulokelähtö	
	Signaalikaapelityyppi	Irrotettava	
Ympäristö	Lämpötila	Käyttö	0°C ~ 40°C
		Säilytys	-25°C ~ 55°C
	Kosteus	Käyttö	10 % ~ 85 % (ei-tiivistyvä)
		Säilytys	5 % ~ 93 % (ei-tiivistyvä)
	Korkea paikka	Käyttö	0 m ~ 5 000 m
		Säilytys	0 m ~ 12 192 m

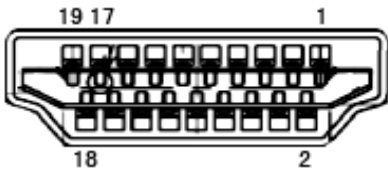


Esiasetetut näyttötilat

VAKIO	RESOLUUTIO(±1Hz)	VAAKATAAJUUS (kHz)	PYSTYTAAJUUS (Hz)
VGA	640x480@60Hz	31.469	59.94
	640x480@72Hz	37.861	72.809
	640x480@75Hz	37.5	75
	640x480@100Hz	50.900	99.993
	640x480@120Hz	61.910	119.52
SVGA	800x600@56Hz	35.156	56.25
	800x600@60Hz	37.879	60.317
	800x600@72Hz	48.077	72.188
	800x600@75Hz	46.875	75
	800x600@100Hz	63.60	100.001
	800x600@120Hz	76.302	119.972
XGA	1024x768@60Hz	48.363	60.004
	1024x768@70Hz	56.476	70.069
	1024x768@75Hz	60.023	75.029
	1024x768@100Hz	81.577	99.972
	1024x768@120Hz	97.551	119.989
SXGA	1280x1024@60Hz	63.981	60.02
	1280x1024@75Hz	79.976	75.025
FHD	1920x1080@60Hz	67.5	60
	1920x1080@120Hz	135.0	120.000
QHD	2560x1440@60Hz	88.787	59.951
	2560x1440@120Hz	182.996	119.998
	2560x1440@144Hz	222.194	144.001
QHD(DP)	2560x1440@165Hz	242.550	165
	2560x1440@170Hz	249.90	170
	2560x1440@180Hz	264.60	180
IBM MODES			
DOS	720x400@70Hz	31.469	70.087
MAC MODES			
VGA	640x480@67Hz	35	66.667
SVGA	832x624@75Hz	49.725	74.551
XGA	1024x768@75Hz	60.241	74.927

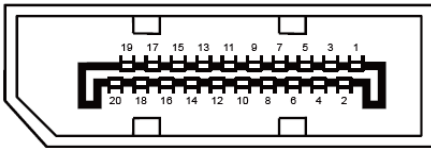
Huomautus: VESA-standardin mukaan voi virkistystaajuutta (kenttätaajuus) eri käyttöjärjestelmillä ja näyttöohjaimilla laskettaessa ilmetä määrätty virhe (+/-1 Hz). Yhteensopivuuden parantamiseksi tämän tuotteen imellisvirkistystaajuus on pyöristetty. Katso todellisesta tuotteesta.

Nastamääritys



19-nastainen värinäyttösignaalikaapeli

Nastan nro	Signaalinimi	Nastan nro	Signaalinimi	Nastan nro	Signaalinimi
1.	TMDS-tiedot 2+	9.	TMDS-tiedot 0-	17.	DDC/CEC-maadoitus
2.	TMDS-tiedot 2 suojaus	10.	TMDS-kello +	18.	+5 V:n virta
3.	TMDS-tiedot 2-	11.	TMDS-kellosuojaus	19.	Hot Plug -tunnistus
4.	TMDS-tiedot 1+	12.	TMDS-kello		
5.	TMDS-tiedot 1 suojaus	13.	CEC		
6.	TMDS-tiedot 1-	14.	Varattu (laitteen N.C.)		
7.	TMDS-tiedot 0+	15.	SCL		
8.	TMDS-tiedot 0 suojaus	16.	SDA		



20-nastainen värinäyttösignaalikaapeli

Pin-nro	Signaalinimi	Pin-nro	Signaalinimi
1	ML_Lane 3 (n)	11	GND
2	GND	12	ML_Lane 0 (p)
3	ML_Lane 3 (p)	13	CONFIG1
4	ML_Lane 2 (n)	14	CONFIG2
5	GND	15	AUX_CH(p)
6	ML_Lane 2 (p)	16	GND
7	ML_Lane 1 (n)	17	AUX_CH(n)
8	GND	18	Hot Plug -tunnistus
9	ML_Lane 1 (p)	19	Return DP_PWR
10	ML_Lane 0 (n)	20	DP_PWR

Plug and Play

Plug & Play DDC2B -ominaisuus

Tämä näyttö sisältää VESA DDC2B -tuen VESA DDC -standardin mukaisesti. Sen avulla näyttö voi ilmoittaa isäntäjärjestelmälle tietonsa ja riippuen käytetystä DDC-tasosta ilmaista lisätietoja sen näyttötoiminnoista.

DDC2B on kaksisuuntainen datakanava, joka perustuu I2C-protokollaan. Isäntä voi pyytää EDID-tietoja DDC2B-kanavan kautta.

