

AOC

GAMING



uživatelská příručka

CQ32G4VE

AOC GAMING MONITOR

| | |
|--------------------------------------|----|
| Bezpečnost..... | 1 |
| Národní konvence | 1 |
| Výkon | 2 |
| Montáž | 3 |
| Čištění | 4 |
| Jiné..... | 5 |
| Konfigurace | 6 |
| Obsah krabice | 6 |
| Instalace stojánku a podstavce | 7 |
| Nastavení zorného úhlu | 8 |
| Připojení monitoru | 9 |
| Připevnění závěsného ramene | 10 |
| Funkce Adaptive-Sync | 11 |
| HDR | 12 |
| Nastavení | 13 |
| Klávesové zkratky | 13 |
| OSD Setting (Nastavení OSD)..... | 14 |
| Game Setting (Herní nastavení) | 15 |
| Picture(Obrázek)..... | 17 |
| Settings(Nastavení) | 19 |
| Audio(Zvuk) | 20 |
| Color Setup (Nastavení barvy) | 21 |
| Information(informace)..... | 22 |
| Indikátor LED | 23 |
| Odstraňování problémů | 24 |
| Technické údaje..... | 25 |
| Obecné specifikace..... | 25 |
| Předvolené režimy zobrazení..... | 26 |
| Přiřazení kolíků | 27 |
| Plug and Play | 28 |

Bezpečnost

Národní konvence

Následující pododdíly popisují notační konvence použité v tomto dokumentu.

Poznámky, upozornění a varování

V rámci této příručky mohou být některé bloky textu doplněny ikonou a vytištěny tučně nebo kurzívou. K těmto blokům patří poznámky, upozornění a varování, jež jsou používány následujícím způsobem:



POZNÁMKA: POZNÁMKA poukazuje na důležité informace, jež pomáhají lépe využít daný počítačový systém.





UPOZORNĚNÍ: UPOZORNĚNÍ ukazuje na potenciální škodu na hardwaru či ztrátu dat a popisuje, jak tomuto problému předejít.





VAROVÁNÍ: VAROVÁNÍ poukazuje na možnou fyzickou újmu a popisuje, jak tomuto problému předejít. Některá varování mohou být zobrazena v jiných formátech a nemusí je doplňovat žádná ikona. V takových případech je určitá prezentace varování určena úředními orgány.


Výkon

 Tento monitor může být napájen pouze napájecím zdrojem, který je uveden na výrobním štítku zařízení. Pokud si nejste jisti, jaké napájecí napětí je ve vaší domácí elektrické zásuvce, obraťte se na prodejce nebo dodavatele energie.

 Tento monitor je vybaven tříkolíkovou uzemněnou síťovou zástrčkou. Tuto zástrčku lze z bezpečnostních důvodů zasunout pouze do uzemněné zásuvky. Pokud vaše síťová zásuvka neumožňuje připojení této vidlice, obraťte se na elektrikáře, aby vám nainstaloval správnou zásuvku, nebo použijte adaptér k bezpečnému uzemnění zařízení. Neporušujte bezpečnostní účel uzemněné zásuvky.

 Při bouřkách s blesky nebo pokud nebudete monitor dlouho používat, odpojte napájecí kabel ze zásuvky ve zdi. Zabráníte tak poškození monitoru v důsledku přepětových špiček (rázů).

 Nepřetěžujte prodlužovací šňůry s několika zásuvkami a prodlužovací šňůry. Přetěžování může mít za následek vznik ohně nebo úraz elektrickým proudem.

 Aby bylo zajištěno uspokojivé fungování monitoru, používejte jej pouze s počítači s certifikátem UL, které jsou vybaveny správně konfigurovanou zásuvkou značenou 100-240 Vstř., min. 5 A.

 Používaná zásuvka by měla být instalována v blízkosti zařízení a snadno přístupná.

Montáž

! Neumísťujte monitor na nestabilní vozíky, stojany, stativy, držáky nebo stoly. Pokud dojde k pádu monitoru, může dojít ke zranění osob a závažnému poškození tohoto produktu. Používejte zařízení pouze vozík, stojan, podstavec, držák nebo stolec určené výrobcem nebo prodávané s tímto produktem. Při instalaci tohoto produktu postupujte podle pokynů výrobce a použijte montážní příslušenství doporučené výrobcem. Při převozu produktu na vozíku byste měli být opatrní.

! Do výřezu na skříňce monitoru nikdy nezasunujte žádné předměty. Mohlo by dojít k poškození součástek a obvodů a ke vzniku požáru nebo úrazu elektrickým proudem. Vyvarujte se polítí monitoru jakoukoli kapalinou.

! Nepokládejte produkt přední stranou na zem.

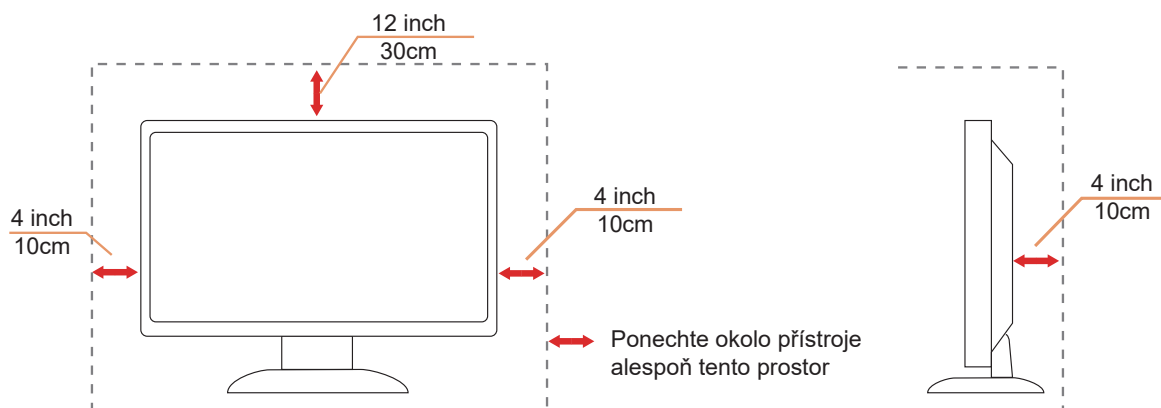
! Pokud budete monitor upevňovat na zeď nebo polici, použijte upevňovací soupravu schválenou výrobcem a při montáži dodržujte uvedené pokyny.

! Aby nedošlo k poškození, například vypadnutí panelu z rámečku, nenaklánějte monitor směrem dolů o více než -5 stupňů. Pokud bude překročen maximální úhel náklonu -5 stupňů, na poškození monitoru se nebude vztahovat záruka.


! Okolo monitoru ponechte prostor podle obrázku níže. V opačném případě může být cirkulace vzduchu nedostatečná a přehřívání může způsobit požár nebo poškození monitoru.


Níže jsou uvedeny doporučené větrací plochy okolo monitoru, když je nainstalován na stěně nebo na podstavci:

Instalace na stojánek



Čištění


 Pravidelně čistěte skříň hadříkem. Můžete použít slabý čisticí prostředek k otření skvrn, ale nepoužívejte solné čisticí prostředky, které mohou naleptat skříň monitoru.


 Při čištění nesmí čisticí prostředek vniknout do monitoru. Čisticí hadřík nesmí být příliš hrubý, aby nepoškrábal povrch obrazovky.



 Před čištěním monitoru odpojte napájecí kabel.


Jiné


 Pokud z monitoru vychází zvláštní zápach, zvuky nebo kouř, IHNEED odpojte zástrčku napájecího kabelu a kontaktujte servisní středisko.

 Zabraňte blokování větracích otvorů stolem nebo závěsem.

 Během používání nevystavujte monitor LCD nadměrným otřesům nebo nárazům.

 Při používání nebo přemísťování do monitoru nekopejte a zabraňte případnému pádu.

 Napájecí kabely musí mít ověřenou bezpečnost. Pro Německo se musí jednat o H03VV-F/H05VV-F, 3G, 0,75 mm² nebo lepší. V ostatních zemích je nutno používat příslušné typy vhodných kabelů.

 Příliš velký akustický tlak ze sluchátek může vést ke ztrátě sluchu. Nastavení ekvalizéru na maximum zvyšuje výstupní napětí sluchátek a tím i hladinu akustického tlaku.

Konfigurace

Obsah krabice



Monitor

*



Quick Start Guide

*



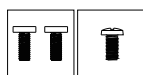
Warranty Card



Stand



Base



Stand Screws



Power Cable

*



HDMI Cable

*



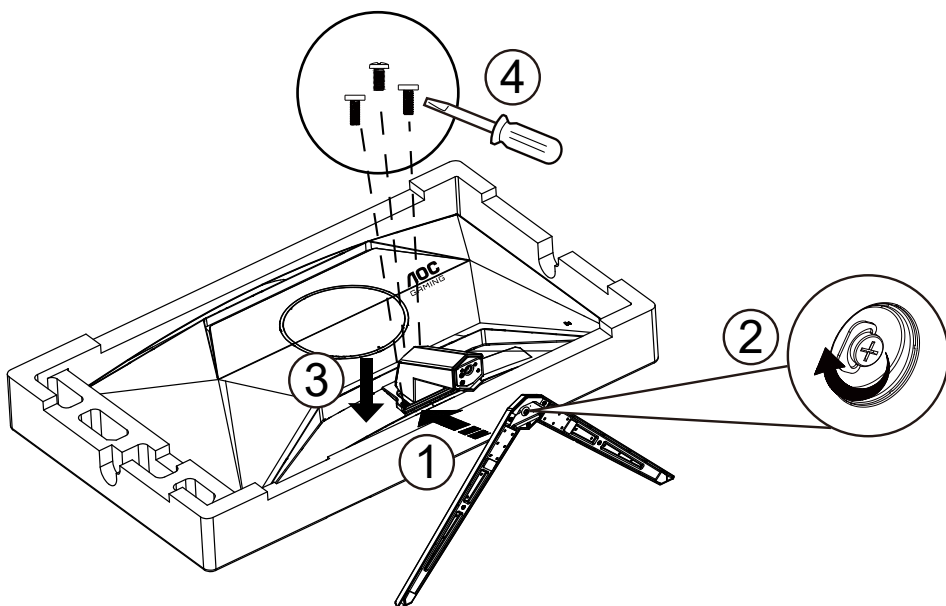
DP Cable

* Některé kabely signálu nejsou v některých zemích nebo oblastech dodávány. Podrobnější informace vám poskytne místní prodejce nebo pobočka společnosti AOC.

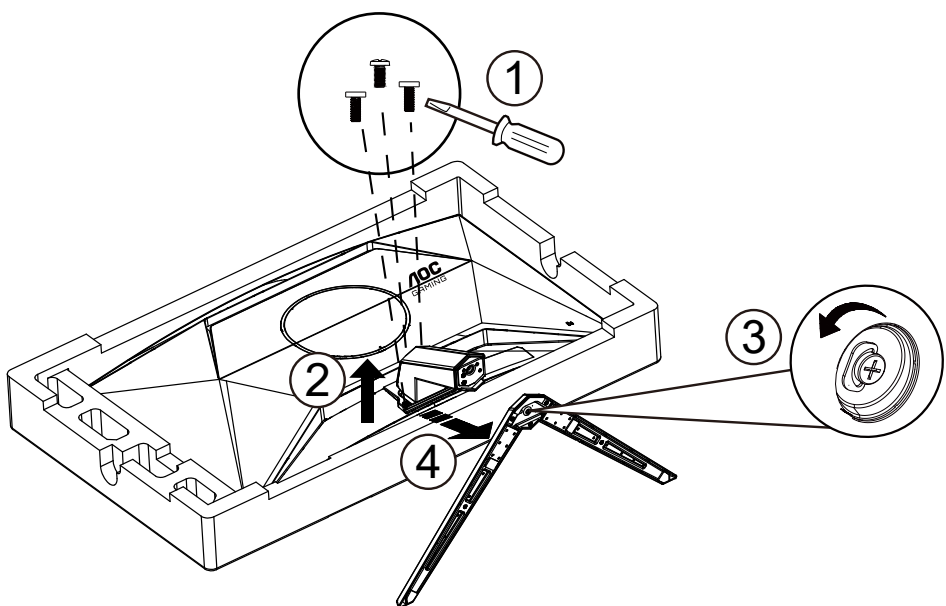
Instalace stojánu a podstavce

Nainstalujte nebo odstraňte podstavec podle následujících kroků.

Nastavení:



Odebrat:



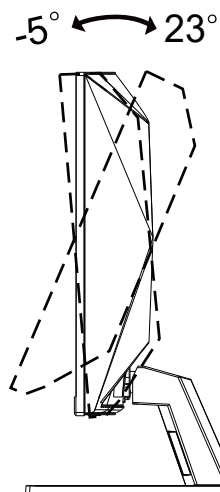
 **POZNÁMKA:** Provedení displeje se může lišit od ilustrací.

Nastavení zorného úhlu

Kvůli zajištění co nejlepšího nastavení se doporučuje monitor nastavit tak, aby uživatel na obrazovce viděl celý svůj obličej, a potom lze nastavit úhel monitoru podle vlastních preferencí.

Podržte podstavec monitoru, aby se monitor při změně úhlu monitoru nepřevrátil.

Monitor je možno nastavit v níže uvedeném rozmezí:



POZNÁMKA:

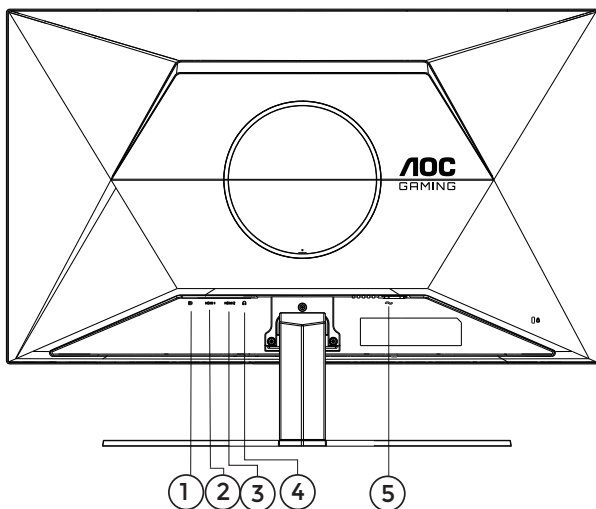
Při změně úhlu pohledu monitoru se nedotýkejte LCD obrazovky. Mohlo by dojít k poškození nebo zničení obrazovky LCD.

⚠ Varování

- Aby nedošlo k poškození obrazovky, například vypadnutí panelu, nenaklánějte monitor směrem dolů o více než -5 stupňů.
- Při nastavování úhlu monitoru netlačte na obrazovku. Chyťte jen rámeček.

Připojení monitoru

Zapojení kabelů na zadní straně monitoru a počítače



1. DisplayPort
2. HDMI 1
3. HDMI 2
4. Sluchátka
5. Vstup napájení

Připojení k počítači

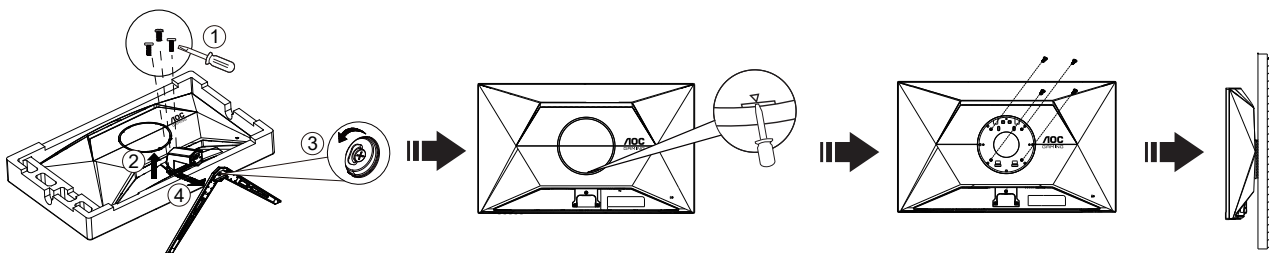
1. K zadní části displeje pevně připojte napájecí kabel.
2. Vypněte počítač a odpojte jeho napájecí kabel.
3. Ke konektoru videa na zadní straně počítače připojte kabel displeje se signálem.
4. Zapojte napájecí kabel počítače a displeje do blízké zásuvky.
5. Zapněte počítač a displej.

Pokud monitor zobrazuje obraz, je instalace dokončena. Pokud k zobrazení obrazu nedojde, viz část Odstraňování problémů.

Pro ochranu vybavení vždy vypněte počítač a LCD monitor před připojením.

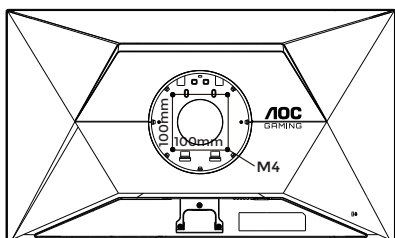
Přípevnění závěsného ramene

Příprava pro montáž na doplňkové závěsné rameno.

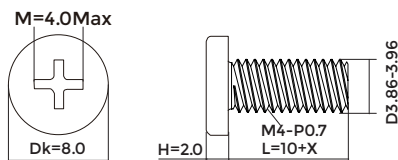


Tento monitor lze připevnit na závěsné rameno, které lze zakoupit samostatně. Než budete pokračovat v montáži, odpojte napájení. Postupujte následujícím způsobem:

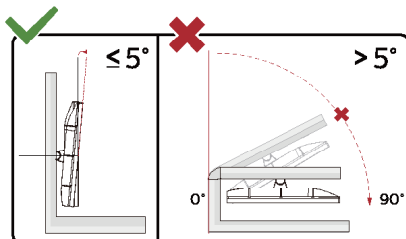
1. Odmontujte podstavec.
2. Zasuňte plochý šroubovák nebo jiný plochý nástroj do otvoru a otevřete zadní kryt.
3. Sestavte závěsné rameno podle pokynů výrobce.
4. Umístěte závěsné rameno na zadní stranu monitoru. Zorientujte otvory ramene s otvory na zadní straně monitoru.
5. Našroubujte do otvorů 4 šrouby a utáhněte.
6. Znovu připojte kabely. Připevněte rameno na stěnu podle návodu na použití, který byl dodán s ramenem.



Technické specifikace nástěnného držáku: $M4 \times (10+X)mm$ (X=tloušťka nástěnného držáku)



Poznámka: Otvory pro šrouby držáku VESA nejsou k dispozici pro všechny modely – obraťte se na prodejce nebo oficiální oddělení AOC. Ohledně instalace na stěnu vždy kontaktujte výrobce.



* Provedení displeje se může lišit od ilustrací.

⚠ Varování

- Aby nedošlo k poškození obrazovky, například vypadnutí panelu, nenaklánějte monitor směrem dolů o více než -5 stupňů.
- Při nastavování úhlu monitoru netlačte na obrazovku. Chyťte jen rámeček.

Funkce Adaptive-Sync

1. Funkce Adaptive-Sync funguje s DP/HDMI
2. Kompatibilní grafická karta: Níže je uveden seznam doporučených karet, který lze rovněž najít na www.AMD.com

Grafické karty

- Radeon™ RX Vega řady
- Radeon™ RX 500 řady
- Radeon™ RX 400 řady
- Radeon™ R9/R7 300 řady (vyjma řady R9 370/X, R7 370/X, R7 265)
- Radeon™ Pro Duo (2016)
- Radeon™ R9 Nano řady
- Radeon™ R9 Fury řady
- Radeon™ R9/R7 200 řady (vyjma řady R9 270/X, R9 280/X)

Procesory

- AMD Ryzen™ 7 2700U
- AMD Ryzen™ 5 2500U
- AMD Ryzen™ 5 2400G
- AMD Ryzen™ 3 2300U
- AMD Ryzen™ 3 2200G
- AMD PRO A12-9800
- AMD PRO A12-9800E
- AMD PRO A10-9700
- AMD PRO A10-9700E
- AMD PRO A8-9600
- AMD PRO A6-9500
- AMD PRO A6-9500E
- AMD PRO A12-8870
- AMD PRO A12-8870E
- AMD PRO A10-8770
- AMD PRO A10-8770E
- AMD PRO A10-8750B
- AMD PRO A8-8650B
- AMD PRO A6-8570
- AMD PRO A6-8570E
- AMD PRO A4-8350B
- AMD A10-7890K
- AMD A10-7870K
- AMD A10-7850K
- AMD A10-7800
- AMD A10-7700K
- AMD A8-7670K
- AMD A8-7650K
- AMD A8-7600
- AMD A6-7400K

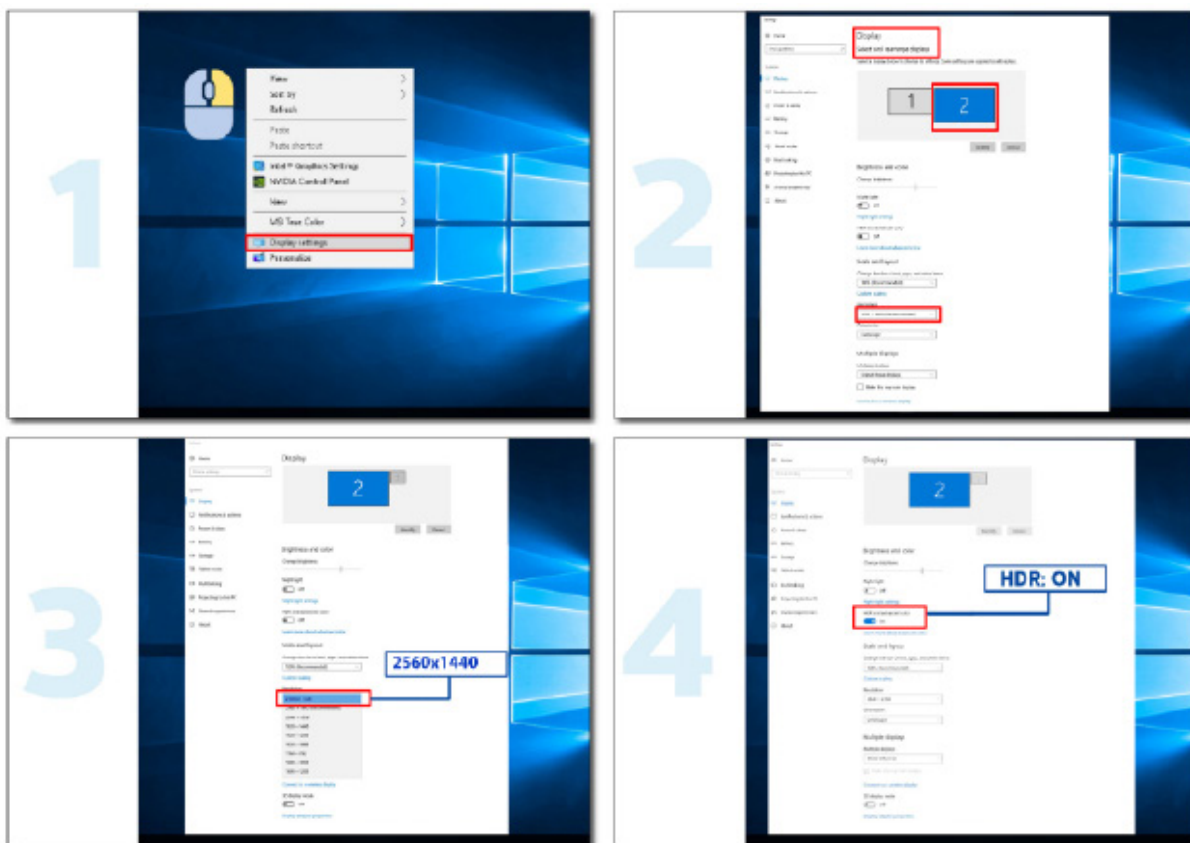
HDR

Je kompatibilní se vstupními signály ve formátu HDR10.

V případě kompatibilního přehrávače a obsahu může monitor automaticky aktivovat funkci HDR. Požádejte výrobce zařízení a poskytovatele obsahu o informace ohledně kompatibility vašeho zařízení a obsahu. Pokud funkci automatické aktivace nepotřebujete, nastavte funkci HDR na „VYPNUTO“.

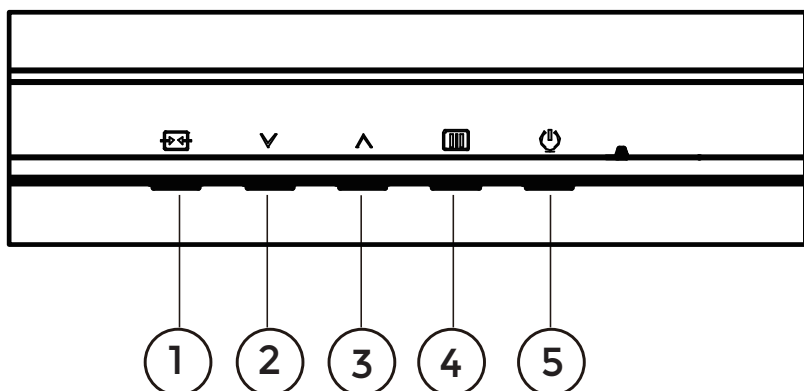
Note:

1. Pro rozhraní DisplayPort/HDMI v operačním systému WIN10 verze nižší(starší) než V1703 není zapotřebí žádné zvláštní nastavení.
2. V operačním systému WIN10 verze V1703 je k dispozici pouze rozhraní HDMI a rozhraní DisplayPort nefunguje.
3. 3840x2160 e само предложение за Blu-ray Player, Xbox и PlayStation.
- a. Rozlišení monitoru je nastaveno na 2560*1440 a funkce HDR je přednastavena na ZAPNUTO.
- b. Po přechodu do některé aplikace můžete dosáhnout optimálního efektu HDR, když změníte rozlišení na 2560*1440 (pokud je k dispozici).



Nastavení

Klávesové zkratky



| | |
|---|---------------|
| 1 | Zdroj/Konec |
| 2 | Herní režim |
| 3 | Dial Point |
| 4 | Nabídka/vstup |
| 5 | Napájení |

Nabídka/Vstup

Stisknutím zobrazíte nabídku OSD nebo potvrdíte výběr.

Výkon

Stisknutím vypínače zapnete/vypnete monitor.

Dial Point

Není-li zobrazena nabídka OSD, stisknutím tlačítka Dial Point zobrazíte/skryjete Dial Point.

Režim Hra/vlevo

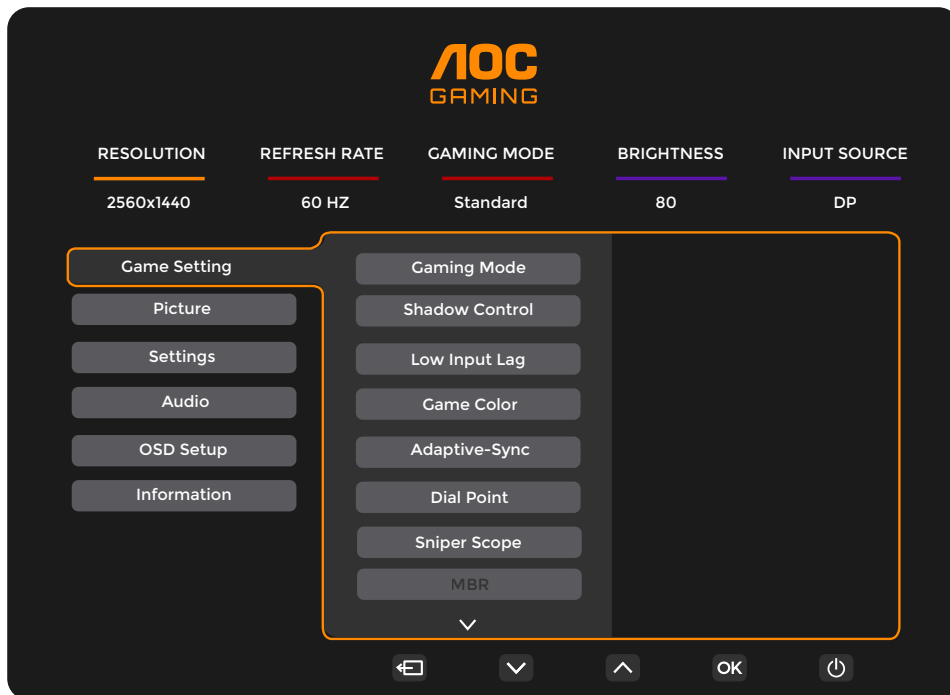
Když není zobrazena nabídka OSD, stisknutím tlačítka „V“ otevřete funkci herního režimu. Potom stisknutím tlačítka „V“ nebo „^“ vyberte herní režim (Standardní, FPS, RTS, Závod, Hráč 1, Hráč 2 nebo Hráč 3) podle různých typů her.

Zdroj/konec

Když je nabídka OSD zavřená, tlačítko Source (Zdroj)/Exit (Konec) bude mít funkci rychlého tlačítka Source (Zdroj). Když je nabídka OSD aktivní, toto tlačítko funguje jako klávesa exit (pro opuštění nabídky OSD).

OSD Setting (Nastavení OSD)

Základní a jednoduché pokyny pro ovládací tlačítka.

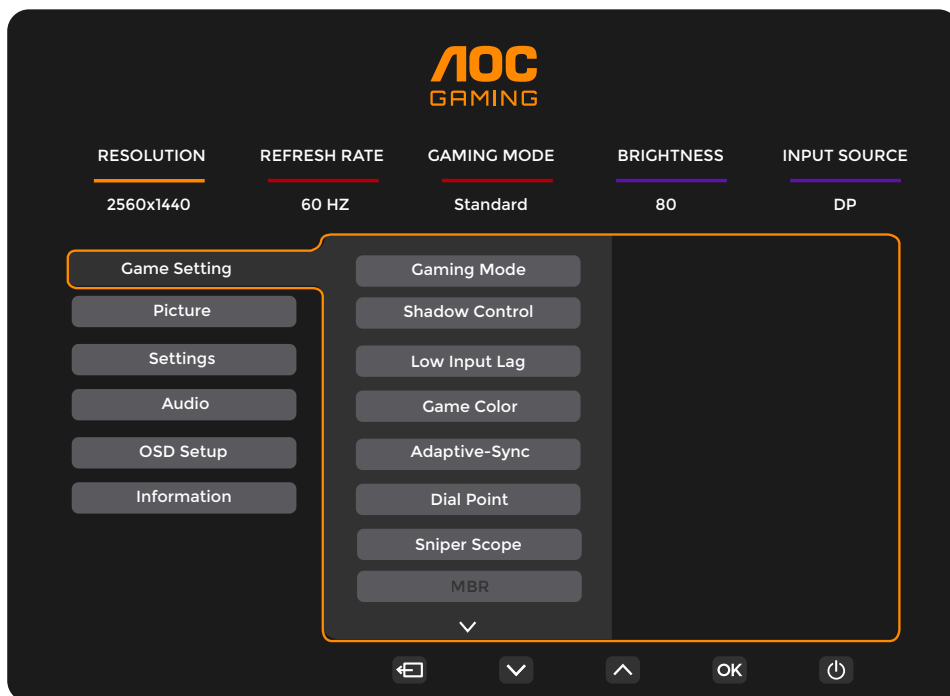


- 1). Stisknutím **[MENU]** tlačítka **MENU** aktivujete okno nabídky OSD.
- 2). Stisknutím tlačítka **▼** **Vlevo** nebo **▲** **Vpravo** můžete procházet funkcemi. Po zvýraznění požadované funkce ji aktivujte stisknutím **[MENU]** tlačítka **MENU** / **OK**. Stisknutím tlačítka **▼** **Vlevo** nebo **▲** **Vpravo** procházejte funkcemi podnabídky. Po zvýraznění požadované funkce ji aktivujte stisknutím **[MENU]** tlačítka **MENU** / **OK**.
- 3). Stisknutím tlačítka **▼** **Vlevo** nebo **▲** **Vprav** změňte nastavení vybrané funkce. Stisknutím **[Left]** / **[Right]** tlačítka **Konec** ukončete. Chcete-li změnit nastavení jiné funkce, opakujte kroky 2 - 3.
- 4). Funkce zámku nabídky OSD: Chcete-li zamknout nabídku OSD, stiskněte a podržte **[MENU]** tlačítka **MENU** , (NABÍDKA) když je monitor vypnutý a potom stisknutím **[Power]** vypínače zapněte monitor. Chcete-li odemknout nabídku OSD, stiskněte a podržte **[MENU]** tlačítka **MENU** (NABÍDKA), když je monitor vypnutý a potom stisknutím **[Power]** vypínače zapněte monitor.

Poznámky:

- 1). Pokud má výrobek pouze jeden vstup signálu, položku „Výběr Vstupu“ nelze upravit.
- 2). Pokud je rozlišení vstupního signálu nativní nebo Adaptive-Sync, potom položka „Poměr stran obrazu“ není platná.

Game Setting (Herní nastavení)



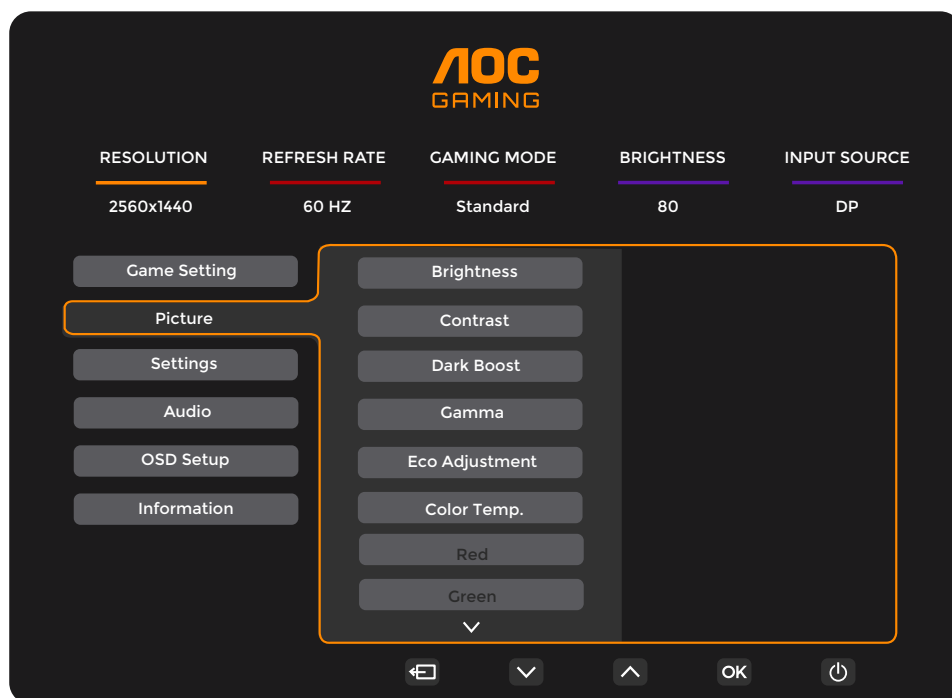
| | | |
|--|---|---|
| Gaming Mode (Režim Hra) | Standard (Standardní) | Vylepšete čitelnost pro vhodné webové a mobilní hry. |
| | FPS | Pro hraní FPS (stříleček). Zlepšuje detaily temných oblastí. |
| | RTS | Pro hraní RTS (strategií v reálném čase). Vylepšuje kvalitu obrazu. |
| | Racing (Závod) | Pro hraní závodních her. Nabízí nejrychlejší odezvu a vysokou sytost barev. |
| | Gamer 1 (Hráč 1) | Uživatelská nastavení, předvolba Hráč 1. |
| | Gamer 2 (Hráč 2) | Uživatelská nastavení, předvolba Hráč 2. |
| | Gamer 3 (Hráč 3) | Uživatelská nastavení, předvolba Hráč 3. |
| Shadow Control (Ovládání stínů) | 0-20 | Výchozí nastavení ovládání stínů je 0; pak může koncový uživatel nastavit zvýšení od 0 do 20 pro jasnější obraz. Pokud je obraz příliš tmavý a detaily nejsou jasně vidět, upravte od 0 do 20 pro dosažení čistého obrazu. |
| Low Input Lag (Nízké zpoždění vstupu) | Off(Vypnuto)/ On(Zapnuto) | Vypněte mezipaměť rámců pro snížení zpoždění vstupu. |
| Game Color (Herní barvy) | 0-20 | Herní barva umožňuje nastavit úroveň sytosti 0-20 pro lepší obraz. |
| Adaptive-Sync | Off(Vypnuto)/ On(Zapnuto) | Deaktivuje nebo aktivuje Adaptive-Sync. Poznámka k funkci Adaptive-Sync: Když je aktivní funkce Adaptive-Sync, v některých herních prostředích může docházet k blikání. |
| Dial Point (Zaměřovací kříž) | Off(Vypnuto)/ On(Zapnuto)/ Dynamic(Dynamický) | Funkce „Dial Point“ (Zaměřovací kříž) umístí doprostřed obrazovky zaměřovač, což pomáhá hráčům přesně mířit při hraní stříleček (FPS, First Person Shooter). |
| Sniper Scope (Odstř puškohl) | Off(Vypnuto) / 1 / 1.5 / 2.0 | Umožňuje obraz lokálně přiblížit pro snazší míření při střelbě. |
| MBR | 0 ~ 20 | Funkce MBR (Motion Blur Reduction) nabízí 20 úrovní nastavení pro omezení pohybové neostrosti. Poznámka: 1. Funkci MBR lze nastavit, když je vypnuta funkce Adaptive-Sync, když je zapnuté nízké zpoždění vstupu a když je obnovovací frekvence $\geq 75\text{Hz}$. 2. Čím vyšší bude hodnota nastavení, tím nižší bude jas obrazovky. |

| | | |
|---------------------------------|--|--|
| MBR Sync (Synchronizace MBR) | Off(Vypnuto)/ On(Zapnuto) | Deaktivovat nebo aktivovat synchronizaci MBR (Odstranit rozmazání pohybu) Funkci synchronizace MBR lze upravit, když je zapnutá funkce Adaptive-Sync a obnovovací frekvence ≥ 75 Hz. |
| Overdrive (Zrychlení) | Normal (Normální) | Slouží k úpravě doby odezvy. Poznámka: |
| | Fast (Rychlý) | 1. Pokud uživatel upraví Overdrive (Zvýšení výkonu) na „Fastest“ (Nejrychlejší). může být zobrazený obraz rozmazaný. Uživatelé mohou upravit úroveň Overdrive (Zvýšení výkonu) nebo ji vypnout podle vlastních preferencí. 2. Možnost „Extreme“ (Extrémní) je volitelná, když je funkce Adaptive-Sync vypnutá a obnovovací frekvence je ≥ 75 Hz. 3. Když je možnost „Extreme“ (Extrémní) zapnutá, sníží se jas obrazovky. |
| | Faster (Rychlejší) | |
| | Fastest (Nejrychlejší) | |
| | Extreme (Extrémní) | |
| | | |
| Frame Counter (Čítač rámců) | Off (Vypnuto)/ Right-up(Vpravo nahoře) / Right-Down(Vpravo dole) / Left-Up(Vlevo dole) / Left-Down(Vlevo nahoře) | Zobrazí V frekvenci na vybraném rohu |

Poznámka:

- 1). Když je aktivována položka „HDR Mode“ (Režim HDR) v části „Picture“ (Obrázek), nelze upravovat položky „Gaming Mode“ (Herní režim), „Shadow Control“ (Ovládání stínů), „Game Color“ (Barva hry).
- 2). Když je aktivována položka „HDR“ v části „Picture“ (Obrázek), nelze upravovat položky „Gaming Mode“ (Herní režim), „Shadow Control“ (Ovládání stínů), „Game Color“ (Barva hry), „MBR“ a „MBR Sync“ (Synchronizace MBR). Položka „Extreme“ (Extrémní) v části „Overdrive“ (Zvýšení výkonu) není k dispozici.
- 3). Když je položka „Color Space“ (Barevný prostor) v části „Picture“ (Obrázek) nastavena na sRGB, nelze upravovat položky „Gaming Mode“ (Herní režim), „Shadow Control“ (Ovládání stínů) a „Game Color“ (Barva hry).

Picture(Obrázek)



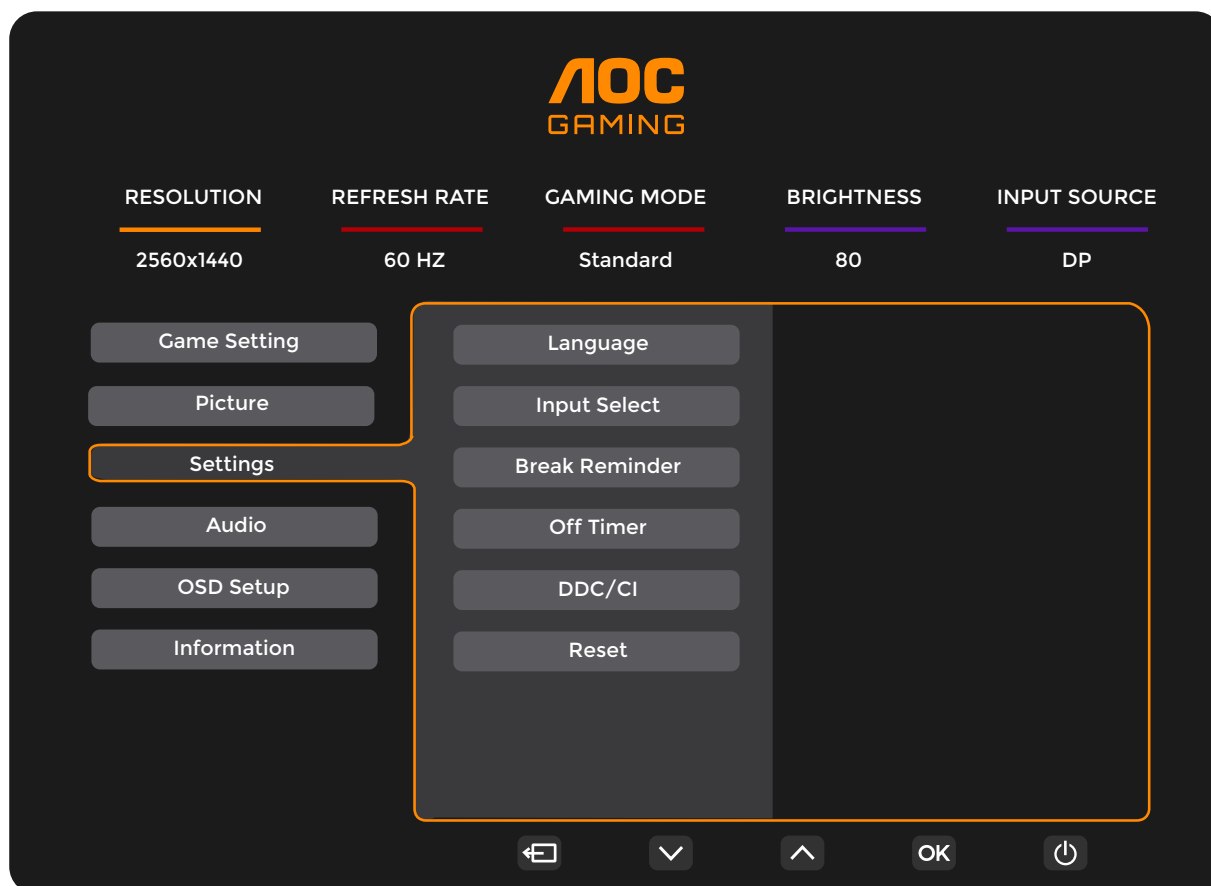
| | | |
|--------------------------------|---|--|
| Brightness (Jas) | 0-100 | Nastavení pozadí |
| Contrast (Kontrast) | 0-100 | Kontrast z digitálního registru. |
| Dark Boost (Zesílení tmavé) | Off(Vypnuto) / Level 1(Úroveň 1) / Level 2(Úroveň 2) / Level 3(Úroveň 3) | Slouží k vylepšení detailů obrazu v tmavých nebo jasných oblastech, což umožňuje úpravu jasu v jasné oblasti a k zajištění toho, aby nebyla přesycena. |
| Gamma (Gama) | 1.8 / 2.0 / 2.2 / 2.4 / 2.6 | Upravte Gama. |
| Eco Adjustment (Eko úpravy) | Standard (Standardní) | Standardní režim |
| | Text | Režim Text |
| | Internet | Režim Internet |
| | Game (Hra) | Režim Hra |
| | Movie (Film) | Režim Film |
| | Sports (Sport) | Režim Sport |
| | Reading (Čtení) | Režim Čtení |
| Color Temp. (Teplota barev) | Warm (Teplé) | Slouží k načtení teploty teplé barvy z paměti EEPROM. |
| | Normal (Normální) | Slouží k načtení teploty normální barvy z paměti EEPROM. |
| | Cool (Studené) | Slouží k načtení teploty studené barvy z paměti EEPROM. |
| | User (Uživatel) | Slouží k načtení teploty barev uživatele z paměti EEPROM |
| Red (Červená) | 0-100 | Intenzita červené z digitálního registru. |
| Green (Zelená) | 0-100 | Intenzita zelené z digitálního registru. |
| Blue (Modrá) | 0-100 | Intenzita modré z digitálního registru. |

| | | |
|----------------------------------|---|--|
| HDR | Off (Vypnuto) | Nastavte profil HDR podle vašich požadavků na používání. Poznámka: Když je rozpoznán obsah HDR, zobrazí se volba HDR pro úpravy. |
| | DisplayHDR | |
| | DR Picture (Obrázek HDR) | |
| | HDR Movie (Film HDR) | |
| | HDR Game (Hra HDR) | |
| HDR Mode (Režim HDR) | Off (Vypnuto) | Optimalizováno pro barvu a kontrast obrazu, který simuluje efekt HDR. Poznámka: Když není rozpoznán obsah HDR, zobrazí se volba režimu HDR pro úpravy. |
| | DR Picture (Obrázek HDR) | |
| | HDR Movie (Film HDR) | |
| | HDR Game (Hra HDR) | |
| DCR | Off (Vypnuto) | Deaktivovat dynamický poměr kontrastu |
| | On (Zapnuto) | Aktivovat dynamický poměr kontrastu |
| Color Space (Barevný prostor) | Panel Nativní | Panel standardního barevného prostoru. |
| | sRGB | Barevný prostor sRGB. |
| LowBlue Mode | Off (Vypnuto) | Sníží vlnu modrého světla ovládání teploty barev. |
| | Multimedia(Multimédia) | |
| | Internet | |
| | Office (Kancelář) | |
| | Reading(Čtení) | |
| Image Ratio (Poměr stran obr.) | Full(Úplný) / Aspect(Poměr stran) / 1:1 / 17" (4:3) / 19" (4:3) / 19" (5:4) / 19"W (16:10) / 21.5"W (16:9) / 22"W (16:10) / 23"W (16:9) / 23.6"W (16:9) / 24"W (16:9) / 27"W (16:9) | Slouží k výběru poměru stran obrazu monitoru. |

Poznámka:

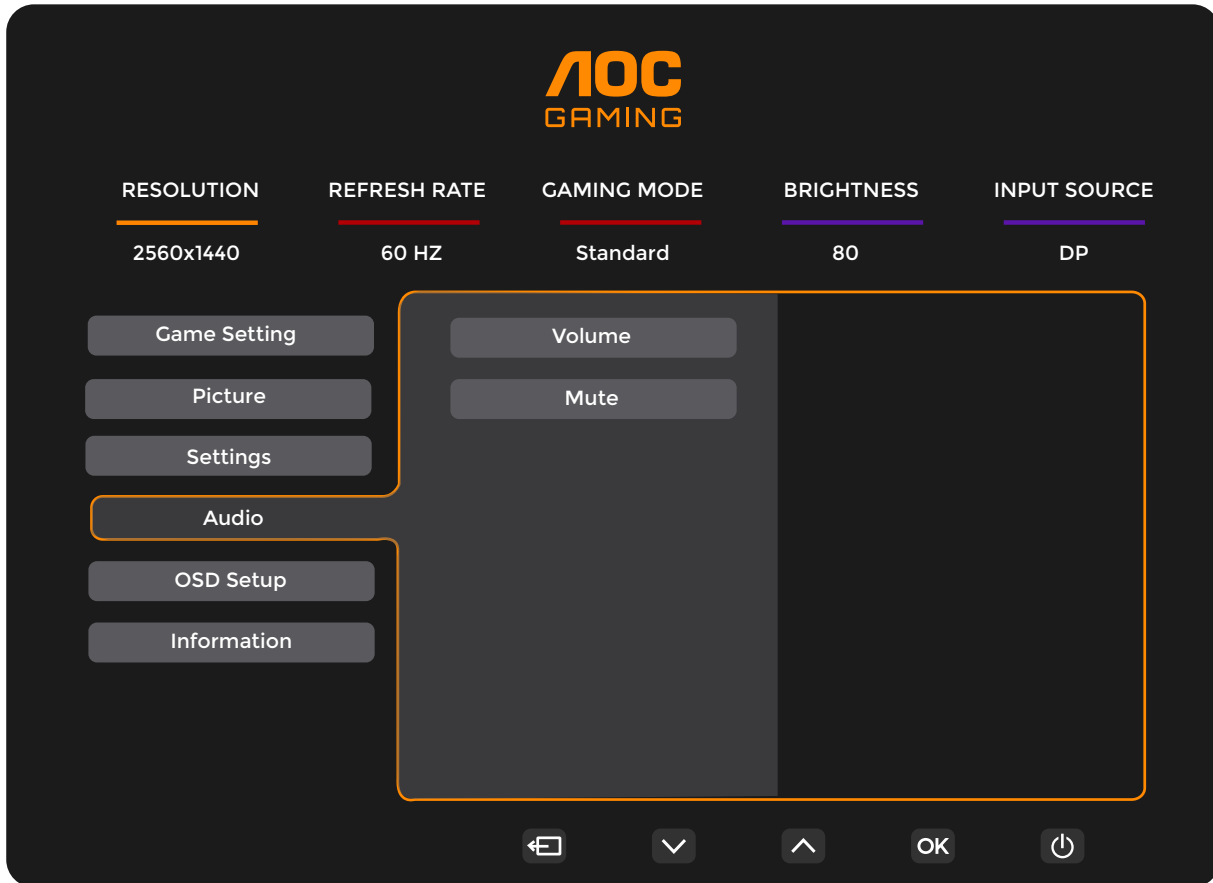
- 1). Když je aktivováno „HDR“ nelze upravovat žádné položky kromě „HDR“, „Image Ratio“ (Poměr stran obr.) v části „Picture“ (Obrázek).
- 2). Když je aktivován „HDR Mode“ (Režim HDR) nelze upravovat žádné položky kromě „HDR Mode“ (Režim HDR), „Brightness“ (Jas), „DCR“, „Image Ratio“ (Poměr stran obr.).
- 3). Když je položka „Color Space“ (Barevný prostor) nastavena na sRGB, nelze upravovat žádné položky kromě „Color Space“ (Barevný prostor), „Brightness“ (Jas), „DCR“, „Image Ratio“ (Poměr stran obr.).
- 4). Když je položka „ECO Adjustment“ (Eko úpravy) nastavena na Čtení (Reading), nelze upravovat položky „Contrast“ (Kontrast), „Color Temp.“ (Barevná teplota), „DCR“, „Color Space“ (Barevný prostor), „LowBlue Mode“ (Režim omezení modrého světla).

Settings(Nastavení)



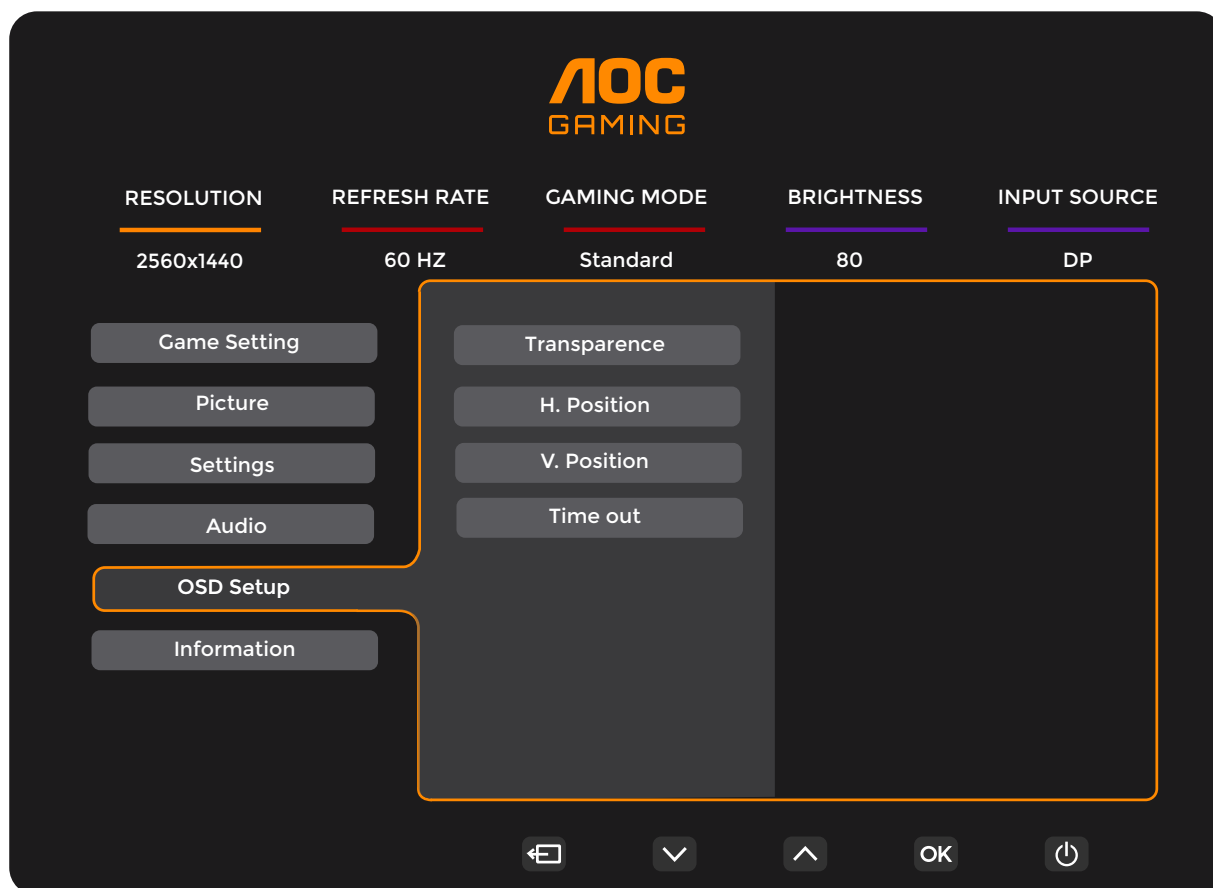
| | | |
|--|--|--|
| Language (Jazyk) | | Vyberte jazyk OSD. |
| Input Select (Výběr vstupu) | Auto(Automaticky) / HDMI1 / HDMI2 / DP | Slouží k výběru vstupního signálu |
| Break Reminder (Přestávka - připomenutí) | Off(Vypnuto)/On(Zapnuto) | Připomenutí přestávky, pokud uživatel pracuje souvisle déle než 1 hod. |
| Off timer (Časovač vypnutí) | 0-24hod. | Slouží k výběru času vypnutí DC |
| DDC/CI | ano nebo ne | Zapnutí nebo vypnutí podpory DDC/CI |
| Reset (Resetovat) | Ano nebo ne | Slouží k obnovení výchozího nastavení nabídky |

Audio(Zvuk)



| | | |
|-----------------------|------------------------------|-----------------------|
| Volume (Hlasitost) | 0-100 | Nastavení hlasitosti. |
| Mute(Ztlumit) | Off(Vypnuto)/ On(Zapnuto) | Ztlumí hlasitost. |

Color Setup (Nastavení barvy)



| | | |
|----------------------------|-------|---|
| Transparence (Průhlednost) | 0-100 | Slouží k nastavení průhlednosti nabídky OSD. |
| H. Position (H. Poloha) | 0-100 | Slouží k nastavení vodorovné polohy OSD |
| V. Position (V. Poloha) | 0-100 | Slouží k nastavení svislé polohy OSD |
| Timeout (Časový Interval) | 5-120 | Slouží k nastavení doby zobrazení nabídky OSD na obrazovce. |

Information(informace)

AOC GAMING

RESOLUTION: 2560x1440
REFRESH RATE: 60 HZ
GAMING MODE: Standard
BRIGHTNESS: 80
INPUT SOURCE: DP

Game Setting
Picture
Settings
Audio
OSD Setup
Information

Model Name: xxxxx
Resolution: 2560(H)x1440(V)
Refresh Rate: 60HZ
HDR: SDR
Sync: Adaptive-Sync
Firmware Date: xxxxxxxx
Serial Number: xxxxxxxxxxxxxx

Navigation: [Back] [Down] [Up] [OK] [Power]

Indikátor LED

| Stav | Barva indikátoru |
|-----------------------|-------------------------|
| Režim plného provozu | Bílá |
| Režim aktivní-vypnuto | Oranžová |

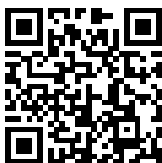
Odstraňování problémů

| Problém a otázka | Možná řešení |
|--|---|
| Indikátor napájení nesvítí | Zkontrolujte, zda je vypínač zapnutý a zda je napájecí kabel řádně připojen k elektrické zásuvce a k monitoru. |
| Žádný obraz na obrazovce | <ul style="list-style-type: none"> • Je napájecí kabel správně připojen? Zkontrolujte připojení napájecího kabelu a zdroj napájení. • Je kabel správně připojen? (Připojeno pomocí kabelu HDMI) Zkontrolujte připojení kabelu HDMI. (Připojeno pomocí kabelu DP) Zkontrolujte připojení kabelu DP. * Vstup HDMI/DP není u některých modelů k dispozici. • Pokud je zapnuto napájení, restartujte počítač, aby se zobrazila výchozí (přihlašovací) obrazovka. Pokud se zobrazí výchozí obrazovka (přihlašovací), spusťte počítač v použitelném režimu (bezpečný režim pro systém Windows 7/8/10) a potom změňte frekvenci grafické karty. (Viz Nastavení optimálního rozlišení) Pokud se výchozí obrazovka (přihlašovací) nezobrazí, kontaktujte servisní středisko nebo prodejce. • Je na obrazovce zobrazena zpráva „Nepodporovaný vstup“? Tato zpráva se může zobrazit, když signál z grafické karty přesáhne maximální rozlišení a frekvenci, které dokáže monitor správně zpracovat. Nastavte maximální rozlišení a frekvenci, které dokáže monitor správně zpracovat. • Zkontrolujte, zda jsou nainstalovány ovladače monitoru AOC. |
| Obraz je rozmazaný a obsahuje vícenásobné zobrazení | Nastavte ovládací prvky jasu a kontrastu. Stisknutím bude provedeno automatické nastavení. Zkontrolujte, zda nepoužíváte prodlužovací kabel nebo přepínač. Doporučujeme připojit monitor přímo k výstupnímu konektoru grafické karty na zadní straně. |
| Obraz bliká, skáče nebo je v obraze patrné vlnivé vzorování | Přesuňte od monitoru do větší vzdálenosti elektrické spotřebiče, které mohou způsobovat rušení. Používejte maximální obnovovací frekvenci, kterou monitor umožňuje s použitým rozlišením. |
| Monitor zatuhl v „aktivním pohotovostním režimu“ | Síťový vypínač počítače musí být v poloze „zapnuto“ (ON). Grafická karta (video adaptér) počítače musí být zcela a správně usazená do příslušného slotu na počítači. Zkontrolujte, zda je video kabel monitoru správně připojen k počítači. Prohlédněte video kabel monitoru a zkontrolujte, zda není ohnutý žádný kolík. Proveďte, zda počítač pracuje - stiskněte na klávesnici klávesu CAPS LOCK a sledujte diodu LED CAPS LOCK. Tato dioda LED by se měla po stisknutí klávesy CAPS LOCK buď rozsvítit nebo zhasnout. |
| Chybí některá ze základních barev (ČERVENÁ, ZELENÁ nebo MODRÁ). | Prohlédněte video kabel monitoru a zkontrolujte, zda není poškozen žádný kolík. Zkontrolujte, zda je video kabel monitoru správně připojen k počítači. |
| V obraze jsou barevné poruchy (bílá barva nevypadá jako bílá) | Nastavte barvu RGB nebo zvolte požadovanou barevnou teplotu. |
| Horizontální nebo vertikální rušení obrazu | Uživatelé systému Windows 7/8/10/11 vypněte počítač. Nastavte položku FREKVENCE a ZAOSTŘENÍ. Stisknutím bude provedeno automatické nastavení. |
| Předpisy a servis | Viz informace o předpisech a servisu v příručce na disku CD nebo na stránkách www.aoc.com (na stránkách podpory najdete informace o tom, který model lze zakoupit ve vaší zemi, a informace o předpisech a servisu). |

Technické údaje

Obecné specifikace

| | | | | |
|--------------------|-------------------------------------|--|--------------------------------------|--|
| Panel | Název modelu | CQ32G4VE | | |
| | Zobrazovací systém | Barevný monitor TFT LCD | | |
| | Zobrazitelná velikost obrazu | 80,0 cm úhlopříčně | | |
| | Rozteč pixelů | 0,2724mm (v) × 0,2724mm (h) | | |
| | Video | Rozhraní HDMI & rozhraní DP | | |
| | Zobrazení barev | 16,7 mil. barev | | |
| Jiné | Rozsah horizontální frekvence | 30k-230kHz (HDMI) 30k-270kHz (DP) | | |
| | Velikost vodorovného snímání (max.) | 697.344mm | | |
| | Rozsah vertikální frekvence | 48-144Hz (HDMI) 48-180Hz (DP) | | |
| | Velikost svislého snímání (max.) | 392.256 mm | | |
| | Optimální předvolené rozlišení | 2560x1440@60Hz | | |
| | Max resolution | 2560x1440@144Hz (HDMI) 2560x1440@180Hz (DP) | | |
| | Technologie Plug & Play | VESA DDC2B/CI | | |
| | Zdroj napájení | 100-240V~, 50/60Hz, 1.5A | | |
| | Příkon | Typicky (výchozí jas a kontrast) | 35W | |
| | | Max. (jas = 100, kontrast =100) | ≤70W | |
| Pohotovostní režim | | ≤0,3W | | |
| Fyzické vlastnosti | Typ konektoru | HDMIx2/ DP/ Výstup pro sluchátka | | |
| | Typ signálního kabelu | Odpojitelný | | |
| Ekologie | Teplota | Provozní | 0°C~ 40°C | |
| | | Mimo provoz | -25°C~ 55°C | |
| | Vlhkost | Provozní | 10% až 85% (bez kondenzace) | |
| | | Mimo provoz | 5% až 93% (bez kondenzace) | |
| | Nadmořská výška | Provozní | 0 m ~ 5 000 m (0 stop ~ 16 404 stop) | |
| | | Mimo provoz | 0 m ~ 12 192 m (0 stop~ 40 000 stop) | |

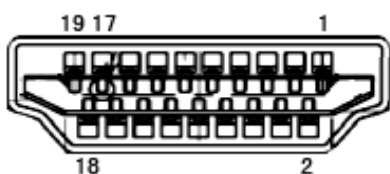


Předvolené režimy zobrazení

| STANDARD | ROZLIŠENÍ(±1Hz) | HORIZONTÁLNÍ FREKVENCE (kHz) | VERTIKÁLNÍ FREKVENCE (Hz) |
|-----------|-----------------|------------------------------|---------------------------|
| VGA | 640x480@60Hz | 31.469 | 59.94 |
| | 640x480@72Hz | 37.861 | 72.809 |
| | 640x480@75Hz | 37.5 | 75 |
| | 640x480@100Hz | 50.900 | 99.993 |
| | 640x480@120Hz | 61.910 | 119.52 |
| SVGA | 800x600@56Hz | 35.156 | 56.25 |
| | 800x600@60Hz | 37.879 | 60.317 |
| | 800x600@72Hz | 48.077 | 72.188 |
| | 800x600@75Hz | 46.875 | 75 |
| | 800x600@100Hz | 63.60 | 100.001 |
| | 800x600@120Hz | 76.302 | 119.972 |
| XGA | 1024x768@60Hz | 48.363 | 60.004 |
| | 1024x768@70Hz | 56.476 | 70.069 |
| | 1024x768@75Hz | 60.023 | 75.029 |
| | 1024x768@100Hz | 81.577 | 99.972 |
| | 1024x768@120Hz | 97.551 | 119.989 |
| SXGA | 1280x1024@60Hz | 63.981 | 60.02 |
| | 1280x1024@75Hz | 79.976 | 75.025 |
| FHD | 1920x1080@60Hz | 67.5 | 60 |
| | 1920x1080@120Hz | 135.0 | 120.000 |
| QHD | 2560x1440@60Hz | 88.787 | 59.951 |
| | 2560x1440@120Hz | 182.996 | 119.998 |
| | 2560x1440@144Hz | 222.194 | 144.001 |
| QHD(DP) | 2560x1440@165Hz | 242.550 | 165 |
| | 2560x1440@170Hz | 249.90 | 170 |
| | 2560x1440@180Hz | 264.60 | 180 |
| IBM MODES | | | |
| DOS | 720x400@70Hz | 31.469 | 70.087 |
| MAC MODES | | | |
| VGA | 640x480@67Hz | 35 | 66.667 |
| SVGA | 832x624@75Hz | 49.725 | 74.551 |
| XGA | 1024x768@75Hz | 60.241 | 74.927 |

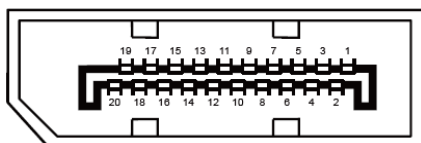
Poznámka: Podle standardu VESA může dojít k určité chybě (+/-1Hz) při výpočtu obnovovací frekvence (frekvence pole) různých operačních systémů a grafických karet. Pro zlepšení kompatibility byla nominální obnovovací frekvence tohoto produktu zaokrouhlena. Viz konkrétní produkt.

Přiřazení kolíků



19kolíkový kabel signálu pro barevný monitor

| Č. kontaktu | Název signálu | Č. kontaktu | Název signálu | Č. kontaktu | Název signálu |
|-------------|---------------------|-------------|-----------------------------|-------------|----------------------------|
| 1. | TMDS data 2+ | 9. | TMDS data 0- | 17. | DDC/CEC uzemnění |
| 2. | TMDS data 2 stínění | 10. | Frekvence TMDS + | 18. | Napájení +5V |
| 3. | TMDS data 2- | 11. | Stínění frekvence TMDS | 19. | Detekce připojení za chodu |
| 4. | TMDS data 1+ | 12. | Frekvence TMDS - | | |
| 5. | TMDS data 1 stínění | 13. | CEC | | |
| 6. | TMDS data 1- | 14. | Vyhrazeno (N.C. v zařízení) | | |
| 7. | TMDS data 0+ | 15. | SCL | | |
| 8. | TMDS data 0 stínění | 16. | SDA | | |



20kolíkový kabel signálu pro barevný monitor

| Č. kolíku | Název signálu | Č. kolíku | Název signálu |
|-----------|---------------|-----------|----------------------------|
| 1 | ML_Lane 3 (n) | 11 | GND (zem.) |
| 2 | GND (zem.) | 12 | ML_Lane 0 (p) |
| 3 | ML_Lane 3 (p) | 13 | CONFIG1 |
| 4 | ML_Lane 2 (n) | 14 | CONFIG2 |
| 5 | GND (zem.) | 15 | AUX_CH(p) |
| 6 | ML_Lane 2 (p) | 16 | GND (zem.) |
| 7 | ML_Lane 1 (n) | 17 | AUX_CH(n) |
| 8 | GND (zem.) | 18 | Detekce připojení za chodu |
| 9 | ML_Lane 1 (p) | 19 | Zpět. DP_PWR |
| 10 | ML_Lane 0 (n) | 20 | DP_PWR |

Plug and Play

Funkce Plug & Play DDC2B

Tento monitor disponuje možnostími VESA DDC2B v souladu s normou VESA DDC. To umožňuje monitoru, aby informoval systém o své identitě, v závislosti na úrovni použité DDC a komunikoval i s dalšími informacemi týkajícími se svých zobrazovacích schopností.

DDC2B představuje obousměrný datový kanál, založený na protokolu I2C. Zařízení si může vyžádat informace EDID přes kanál DDC2B.

