



Návod na obsluhu  
LCD monitora  
**AG246FK**

**AOC**

Bezpečnosť .....	1
Národné dohovory.....	1
Napájanie .....	2
Inštalácia .....	3
Čistenie .....	4
Iné .....	5
Inštalácia .....	6
Obsah balenia .....	6
Inštalácia stojana a základne .....	7
Prispôsobenie uhla sledovania .....	8
Pripojenie monitora .....	9
Pripojenie ramena pre montáž na stenu .....	10
Funkcia Adaptive-Sync .....	12
HDR .....	13
Nastavenie.....	14
Aktivačné tlačidlá .....	14
Troca Rápida.....	15
Sprievodca klávesmi OSD (Ponuka).....	16
OSD Setting (Nastavenie OSD).....	18
Game Setting (Nastavenie hry) .....	19
Luminance (Svietivosť) .....	21
PIP Setting (Nastavenie funkcie PIP) .....	23
Color Setup (Nastavenie farieb) .....	25
Audio.....	26
Light FX .....	27
Extra (Ďalší).....	28
OSD Setup (Nastavenie OSD) .....	29
Indikátor LED .....	30
Riešenie problémov.....	31
Špecifikácie .....	33
Všeobecné špecifikácie.....	33
Prednastavené režimy zobrazenia.....	34
Priradenie kolíkov.....	35
Plug and Play .....	36

# Bezpečnosť

## Národné dohovory

Nasledovné podkapitoly popisujú spôsob označovania poznámok, ktoré sú použité v tomto dokumente.

### Poznámky, upozornenia a výstrahy

V rámci tohto dokumentu je možné, že text je doplnený ikonou a je vytlačený tučným alebo šikmým typom písma. Takéto bloky textu predstavujú poznámky, upozornenia a výstrahy a používajú sa tak, ako je to ďalej uvedené:



**POZNÁMKA:** POZNÁMKA označuje dôležitú informáciu, ktorá vám pomôže pri lepšom využití vášho počítačového systému.





**UPOZORNENIE:** UPOZORNENIE označuje možné poškodenie hardvéru, alebo stratu údajov a zároveň vám radí, ako predísť takémuto problému.





**VÝSTRAHA:** VÝSTRAHA signalizuje potenciál pre ublíženie na zdraví a uvádza spôsob, ako predísť problému. Niektoré výstrahy sa môžu zobrazovať v alternatívnom formáte a môžu byť bez sprievodnej ikony. V takýchto prípadoch je takéto špecifické prezentovanie výstrahy v súlade s nariadením regulačného orgánu.


## Napájanie


 Monitor by mal byť prevádzkovaný s pripojením iba k takému zdroju napájania, aký je uvedený na štítku. Ak si nie ste istí druhom sieťového napájania, ktorý je v rámci vašej domácnosti, túto náležitosť prekonzultujte s vaším predajcom alebo s miestnym dodávateľom energie.

 Monitor je vybavený trojkolíkovou uzemnenou zástrčkou, zástrčkou s tretím (uzemňovacím) kolíkom. Táto zástrčka je vhodná jedine pre uzemnený sieťový výstup, a to z bezpečnostných dôvodov. Ak do vašej zásuvky nedokážete zastrčiť trojžilovú zástrčku, požiadajte o inštaláciu vhodnej zásuvky elektrotechnika, alebo na bezpečné uzemnenie zariadenia použite adaptér. Nepodceňujte bezpečnostnú funkciu uzemnenej zástrčky.

 Jednotku odpojte počas búrky, v rámci ktorej sa vyskytujú blesky, alebo v prípade, ak zariadenie nepoužívate počas dlhších časových období. Týmto ochránite monitor pred poškodením spôsobeným nárazovými prúdmi.

 Nepreťažujte zásuvkové lišty a predlžovacie káble. Preťaženie môže zapríčiniť vznik požiaru alebo zasiahnutie elektrickým prúdom.

 Aby ste zabezpečili uspokojujúcu činnosť, monitor používajte iba v spojení s počítačmi uvedenými v zozname UL, a to takými, ktoré majú vhodne nakonfigurované objímky s vyznačeným striedavým prúdom 100 až 240 V pri napätí min. 5A.

 Stenová zásuvka by mala byť nainštalovaná v blízkosti zariadenia a mala by byť ľahko prístupná.

 Môže sa používať iba s dodaným sieťovým adaptérom

# Inštalácia

**!** Monitor neumiestňujte na nestabilný vozík, stojan, trojnožku, konzolu alebo stolík. V prípade pádu monitora môže dôjsť k poraneniu osoby a môže taktiež dôjsť k vážnemu poškodeniu výrobku. Používajte iba vozík, stojan, trojnožku, konzolu alebo stolík odporúčaný výrobcom alebo predávaný spolu s výrobkom. Počas inštalácie výrobku dodržiavajte pokyny výrobcu a používajte montážne doplnky odporúčané výrobcom. Kombináciu výrobku s vozíkom premiestňujte opatrne.

**!** Do štrbiny na skrinke monitora nikdy nezasúvajte žiadny predmet. Mohlo by to spôsobiť poškodenie súčastí obvodov, čoho následkom by bol vznik požiaru alebo zasiahnutie elektrickým prúdom. Nikdy na monitor nerozlievajte tekutiny.

**!** Prednú časť výrobku nekladte na podlahu.

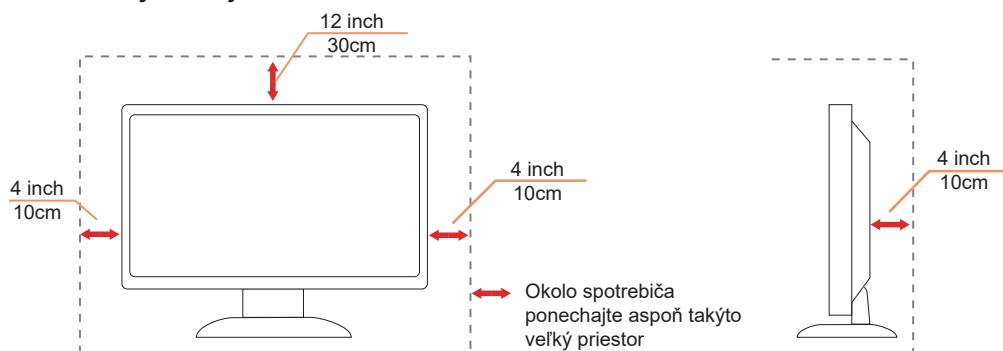
**!** Pri montáži monitora na stenu alebo na policu používajte iba montážnu súpravu schválenú výrobcom a postupujte podľa návodu, ktorý montážna súprava obsahuje.

**!** Okolo monitora nechajte voľné miesto, ako je to znázornené nižšie. V opačnom prípade nebude cirkulovanie vzduchu dostatočné, pričom prehrievanie môže spôsobiť vznik požiaru alebo poškodenie monitora.

**!** Aby nedošlo k možnému poškodeniu, napríklad odlúpenie panela od rámika, monitor nesmie byť sklonený nadol viac ako o 5 stupňov. Ak je prekročený maximálny uhol 5-stupňového sklonenia nadol, záruka sa nevzťahuje na poškodenie monitora.

Pokiaľ monitor inštalujete na stenu alebo na stojan, pozrite si dolu uvedené odporúčané miesta na ventiláciu okolo monitora:

## Nainštalovaný so stojanom



# Čistenie


! Skrinku pravidelne čistite mäkkou handričkou namočenou vo vode.


! Pri čistení používajte mäkkú handričku z bavlny alebo z mikrovlákién. Handrička by mala byť namočená alebo takmer suchá, aby sa do skrinky nedostala tekutina.




! Pred čistením výrobku odpojte napájací kábel od zdroja napájania.

## Iné

 Ak z výrobku uniká nezvyčajný zápach, zvuk alebo dym, odpojte OKAMŽITE sieťovú zástrčku od prívodu elektrickej energie a spojte sa so servisným strediskom.

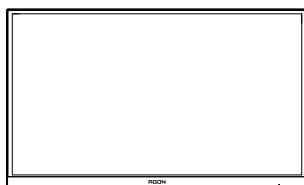
 Zabezpečte, aby neboli vetracie otvory zakryté stolom alebo závesmi.

 Počas prevádzky nevystavujte LCD monitor prudkým vibráciám alebo podmienkam s veľkými nárazmi.

 Neudierajte ani nehádzte monitorom počas prevádzky alebo prepravy.

# Inštalácia

## Obsah balenia



Monitor

\*

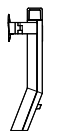


Quick Start Guide

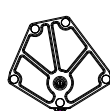
\*



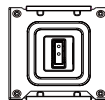
Warranty Card



Stand



Base



Wall Mount Bracket



Screwdriver



Screws



Power Cable

\*



DP Cable

\*



HDMI Cable

\*



USB B-A Cable

\*



Quick Switch Keypad

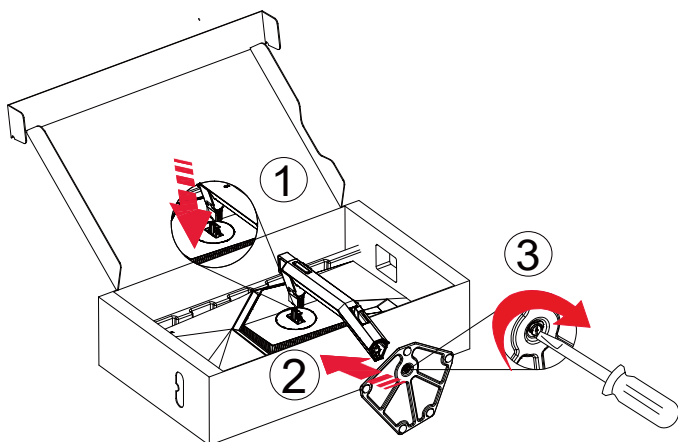
\*Všetky typy signálnych káblov nebudú dodané pre všetky krajiny a regióny. Overte si túto skutočnosť u miestneho predajcu alebo v zastúpení spoločnosti AOC.



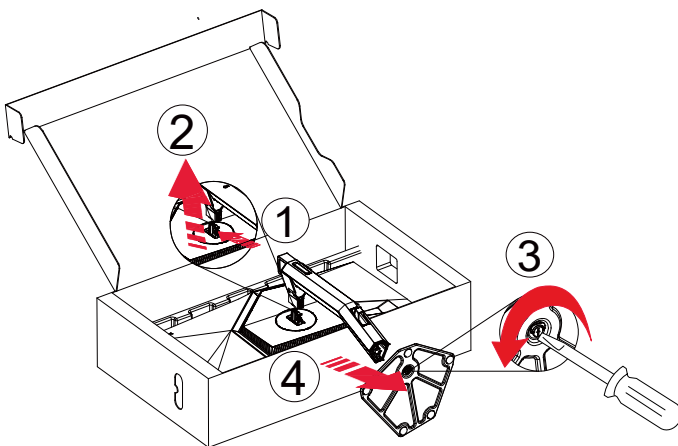
# Inštalácia stojana a základne


Základňu nainštalujte alebo demontujte podľa dolu uvedených krokov.

Inštalácia:



Demontáž:



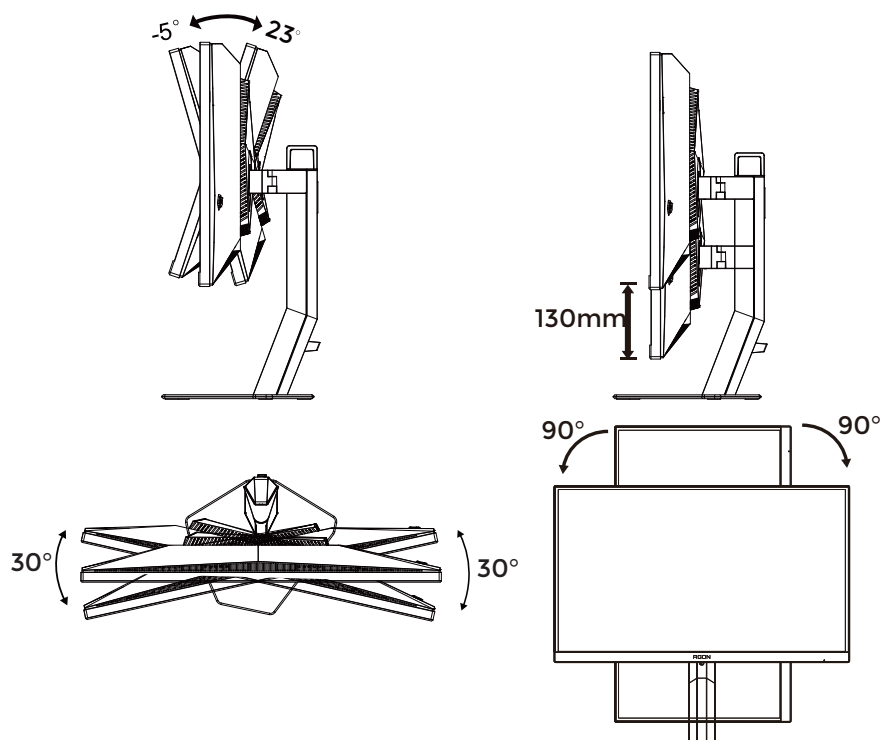
 **POZNÁMKA:** Dizajn displeja sa môže líšiť od tých, ktoré sú znázornené na obrázku.

## Prispôsobenie uhla sledovania

Pre optimálne pozieranie sa odporúča pozerat' sa na celú plochu monitora; následne prispôsobte uhol monitora podľa svojich vlastných preferencií.

Pridržiavajte stojan, a tak pri zmene uhla monitora nepreválíte monitor.

Monitor môžete nastaviť podľa nižšie uvedených hodnôt:



### POZNÁMKA:

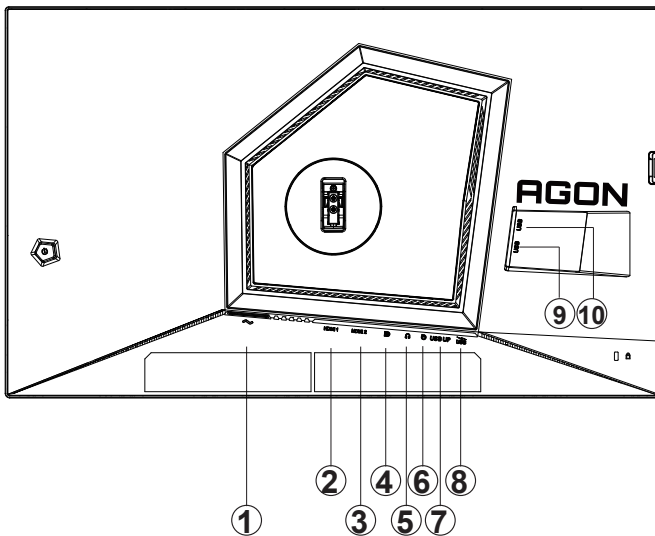
Pri zmene uhla sa nedotýkajte obrazovky LCD. Obrazovka LCD sa môže poškodiť, keď sa jej budete dotýkať.

### Varovanie:

1. Aby nedošlo k možnému poškodeniu obrazovky, ako napríklad odlúpenie panela, monitor nesmie byť sklonený nadol viac ako o 5 stupňov.
2. Pri nastavovaní uhla monitora netlačte na obrazovku. Uchopte len rámik.

# Pripojenie monitora

Prípojky pre káble na zadnej strane monitora.



1. Napájanie
2. HDMI1
3. HDMI2
4. DP
5. Slúchadlá
6. Klávesnica s rýchlymi prepínaním
7. Vstupné rozhranie USB3.2 Gen1
8. Výstupné rozhranie USB3.2 Gen1 + rýchle nabíjanie
9. Výstupné rozhranie USB3.2 Gen1
10. Výstupné rozhranie USB3.2 Gen1

## Pripojenie k PC

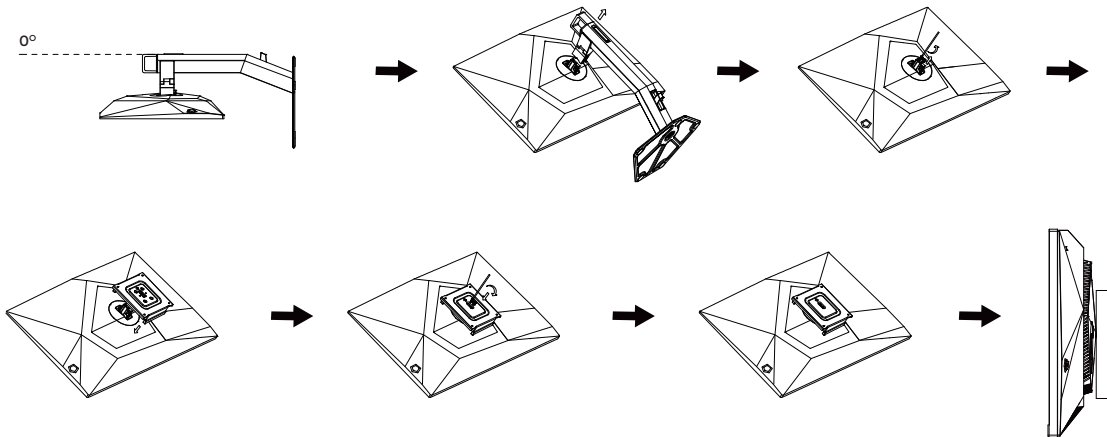
1. Pevne pripojte napájací kábel do zadnej časti monitora.
2. Vypnite počítač a odpojte napájací kábel.
3. Signálny kábel displeja zapojte do video konektora vo vašom počítači.
4. Pripojte napájací kábel počítača a monitora do sieťovej zásuvky.
5. Zapnite počítač a monitor.

Ak sa na monitore zobrazí obraz, inštalácia je ukončená. Ak sa obraz nezobrazí, pozrite si časť Riešenie problémov.

Aby ste ochránili zariadenie, vždy pred pripájaním vypnite počítač a LCD monitor.

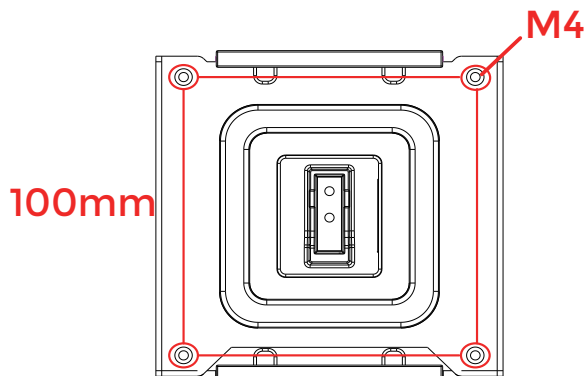
## Pripojenie ramena pre montáž na stenu

Príprava pre inštaláciu doplnkového ramena určeného pre montáž na stenu.

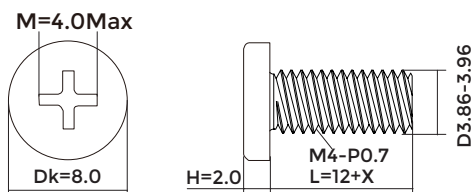


Tento monitor je možné namontovať na stenu prostredníctvom ramena určeného pre montáž na stenu, ktoré si môžete zakúpiť zvlášť. Pred montážou odpojte prívod energie. Postupujte podľa týchto krokov:

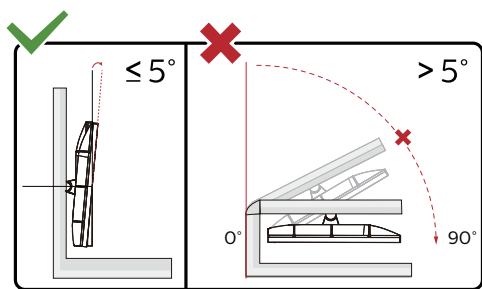
1. Odmontujte základňu.
2. Pri montáži ramena určeného pre montáž na stenu postupujte podľa návodu výrobcu.
3. Umiestnite rameno určené pre montáž na stenu na zadnú stranu monitora. Polohu otvorov na ramene dajte do súladu s otvormi na zadnej strane monitora.
4. Opätovne pripojte káble. Pozrite pokyny pripevnenia na stene, ktoré nájdete v návode, ktorý je súčasťou doplnkového ramena určeného pre montáž na stenu.



Špecifikácia skrutiek na upevnenie držiaka na stenu: M4\* (12 + X) mm (X = Hrúbka držiaka na stenu)



Poznámka: Na všetkých modeloch nie sú k dispozícii otvory pre skrutky držiaka VESA. Poradte sa s predajcom alebo servisným strediskom AOC.



\* Dizajn displeja sa môže líšiť od tých, ktoré sú znázornené na obrázku.

**Varovanie:**

1. Aby nedošlo k možnému poškodeniu obrazovky, ako napríklad odlúpenie panela, monitor nesmie byť sklonený nadol viac ako o 5 stupňov.
2. Pri nastavovaní uhla monitora netlačte na obrazovku. Uchopte len rámik.

# Funkcia Adaptive-Sync

1. Funkcia Adaptive-Sync funguje so zdrojmi DP/HDMI
2. Kompatibilná grafická karta: Nižšie je uvedený odporúčaný zoznam, ktorý si môžete tiež vyhľadať na lokalite [www.AMD.com](http://www.AMD.com)

## Grafické karty

- Radeon™ RX Vega series
- Radeon™ RX 500 series
- Radeon™ RX 400 series
- Radeon™ R9/R7 300 series (okrem R9 370/X, R7 370/X, R7 265)
- Radeon™ Pro Duo (2016)
- Radeon™ R9 Nano series
- Radeon™ R9 Fury series
- Radeon™ R9/R7 200 series (okrem R9 270/X, R9 280/X)

## Procesory

- AMD Ryzen™ 7 2700U
- AMD Ryzen™ 5 2500U
- AMD Ryzen™ 5 2400G
- AMD Ryzen™ 3 2300U
- AMD Ryzen™ 3 2200G
- AMD PRO A12-9800
- AMD PRO A12-9800E
- AMD PRO A10-9700
- AMD PRO A10-9700E
- AMD PRO A8-9600
- AMD PRO A6-9500
- AMD PRO A6-9500E
- AMD PRO A12-8870
- AMD PRO A12-8870E
- AMD PRO A10-8770
- AMD PRO A10-8770E
- AMD PRO A10-8750B
- AMD PRO A8-8650B
- AMD PRO A6-8570
- AMD PRO A6-8570E
- AMD PRO A4-8350B
- AMD A10-7890K
- AMD A10-7870K
- AMD A10-7850K
- AMD A10-7800
- AMD A10-7700K
- AMD A8-7670K
- AMD A8-7650K
- AMD A8-7600
- AMD A6-7400K

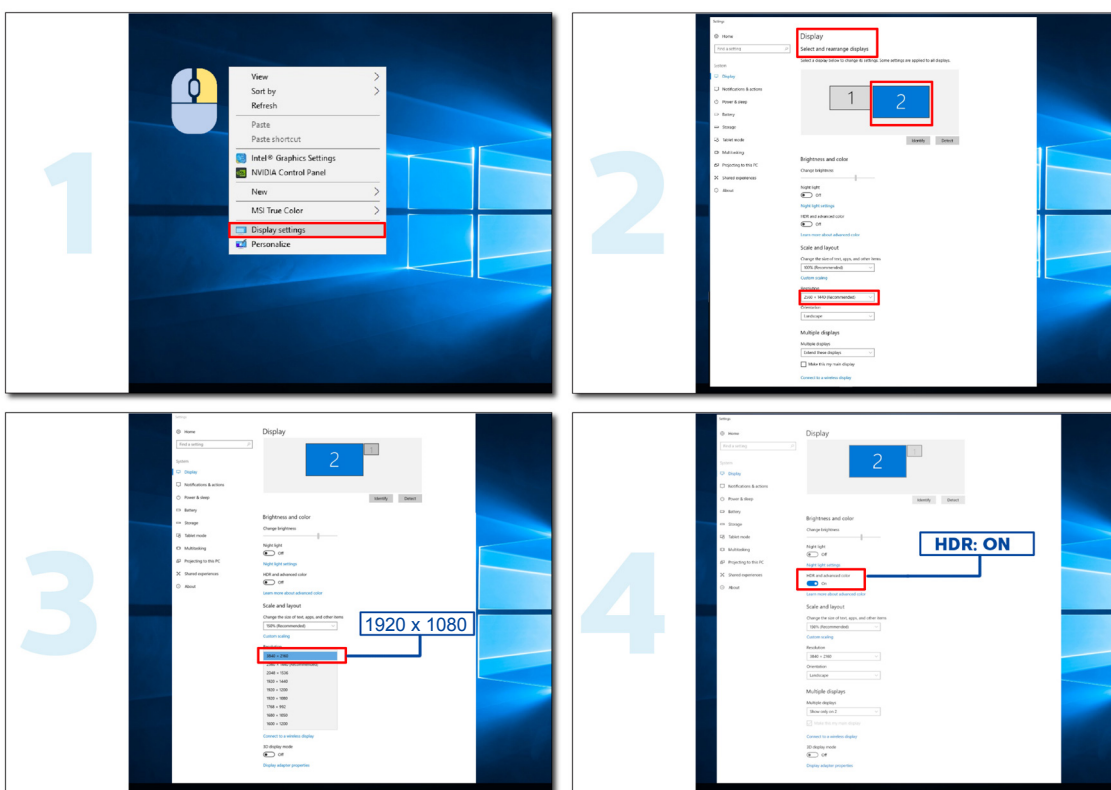
# HDR

Zariadenie je kompatibilné so vstupnými signálmi vo formáte HDR10.

Ak sú prehrávač aj obsah kompatibilné, displej môže automaticky aktivovať funkciu HDR. Informácie o kompatibilitě vášho zariadenia a obsahu získate od výrobcu zariadenia a poskytovateľa obsahu. Ak nepožadujete automatické aktivovanie funkcie HDR, zvolte „Vyp.“.

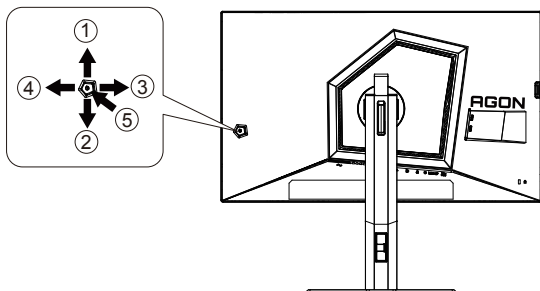
## Upozornenie:

1. Pre rozhranie DisplayPort/HDMI sa vo verziách systému WIN10 nižších (starších) než V1703 nepožaduje žiadne špeciálne nastavenie.
2. V systéme WIN10 verzii V1703 je dostupné len rozhranie HDMI a rozhranie DisplayPort nefunguje.
3. 3840 x 2160 pre 50Hz/ 60Hz sa neodporúča používať v PC zariadení, len pre prehrávač UHD alebo Xbox-one/PS4-Pro.
  - a. Rozlíšenie displeja je nastavené na hodnotu 1920\*1080.
  - b. Po zapnutí aplikácie možno najlepší HDR efekt dosiahnuť s rozlíšením zmeneným na hodnotu 1920\*1080 (ak je k dispozícii).



# Nastavenie

## Aktivačné tlačidlá



1	Zdroj/Nahor
2	Nadol
3	Herný režim/Dolaava
4	Doprava
5	Napájanie/Ponuka/Ukončiť

### Napájanie/Ponuka/Ukončiť

Stlačením tlačidla napájania monitor zapnite.

Ak neexistuje žiadna ponuka OSD, stlačením tohto tlačidla zobrazte ponuku OSD alebo potvrdte voľbu. Ak chcete monitor vypnúť, stlačte toto tlačidlo a podržte ho stlačené približne 2 sekundy.

### Herný režim/Dolaava

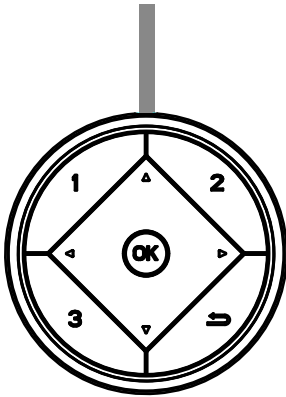
Ak neexistuje žiadna ponuka OSD, stlačením tlačidla „Left“ (Vľavo) otvorte funkciu režimu pre hry a potom stlačením klávesu „Left“ (Dolaava) alebo „Right“ (Doprava) vyberte režim pre hry (FPS1, FPS2, FPS3, RTS, Preteky, Hra 1, Hra 2 alebo Hra 3) v závislosti od rôznych typov hier.

### Zdroj/Nahor

Keď je ponuka na obrazovke zatvorená, tlačidlo Source (Zdroj) bude fungovať ako klávesová skratka Source (Zdroj).



## Troca Rápida



Ak neexistuje žiadna ponuka OSD, stlačením klávesu ◀ otvorte funkciu režimu pre hry a potom stlačením klávesu ◀ alebo ▶ vyberte režim pre hry (FPS, RTS, Preteky, Hra 1, Hra 2 alebo Hra 3) v závislosti od rôznych typov hier.



Ak neexistuje žiadna ponuka OSD, stlačením tlačidla ▶ aktivujte panel úprav Ovládanie tieňov a stlačením tlačidla ◀ alebo ▶ nastavte kontrast jasného obrazu.

Menu/OK

Ak OSD nie je zobrazená ponuka, stlačením tohto tlačidla zobrazíte ponuku OSD alebo potvrdíte výber.



Keď je ponuka OSD zatvorená, tlačidlo ▲ bude fungovať ako klávesová skratka. Keď je ponuka OSD zatvorená, stlačením tlačidla



Ak nie je k dispozícii OSD, stlačením tlačidla Kruhový bod zobrazíte/skryjete Kruhový bod.

1:

Ak chcete vybrať režim Hra 1, stlačte tlačidlo 1

2:

Ak chcete vybrať režim Hra 2, stlačte tlačidlo 2

3:

Ak chcete vybrať režim Hra 3, stlačte tlačidlo 3

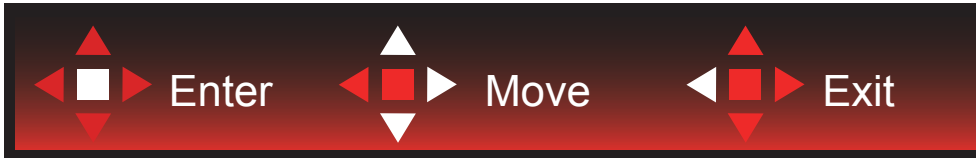


Stlačením opustíte ponuku OSD.

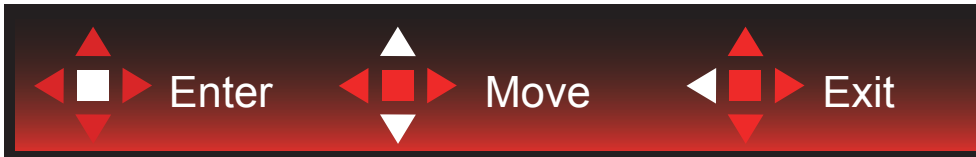
## Sprievodca klávesmi OSD (Ponuka)



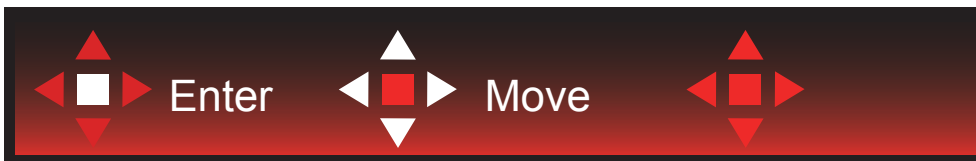
Vstup: Pomocou klávesu Enter (Zadať) vstúpite do ďalšej úrovne OSD.  
Pohyb: Na pohyb v OSD používajte kláves so šípkou doľava/nahor/nadol.  
Skončenie: Na zavretie použite kláves so šípkou doprava.



Vstup: Pomocou klávesu Enter (Zadať) vstúpite do ďalšej úrovne OSD.  
Pohyb: Na pohyb v OSD používajte kláves so šípkou doprava/nahor/nadol.  
Skončenie: Na zavretie použite kláves so šípkou doľava.



Vstup: Pomocou klávesu Enter (Zadať) vstúpite do ďalšej úrovne OSD.  
Pohyb: Na pohyb v OSD používajte kláves so šípkou nahor/nadol.  
Skončenie: Na zavretie použite kláves so šípkou doľava.



Pohyb: Na pohyb v OSD používajte kláves so šípkou doľava/doprava/nadol.



Skočenie: Na zavretie OSD a prechod na predchádzajúcu úroveň OSD použite kláves so šípkou doľava.  
Vstup: Pomocou klávesu so šípkou doprava vstúpite do ďalšej úrovne OSD.  
Výber: Na pohyb v OSD používajte kláves so šípkou nahor/nadol.



Vstup: Pomocou klávesu Enter (Zadať) sa aplikuje nastavenie OSD a vrátite sa na predchádzajúcu úroveň OSD.  
Výber: Pomocou klávesu so šípkou nadol upravíte nastavenie OSD.



Výber: Pomocou klávesu so šípkou nahor/nadol upravíte nastavenie OSD.

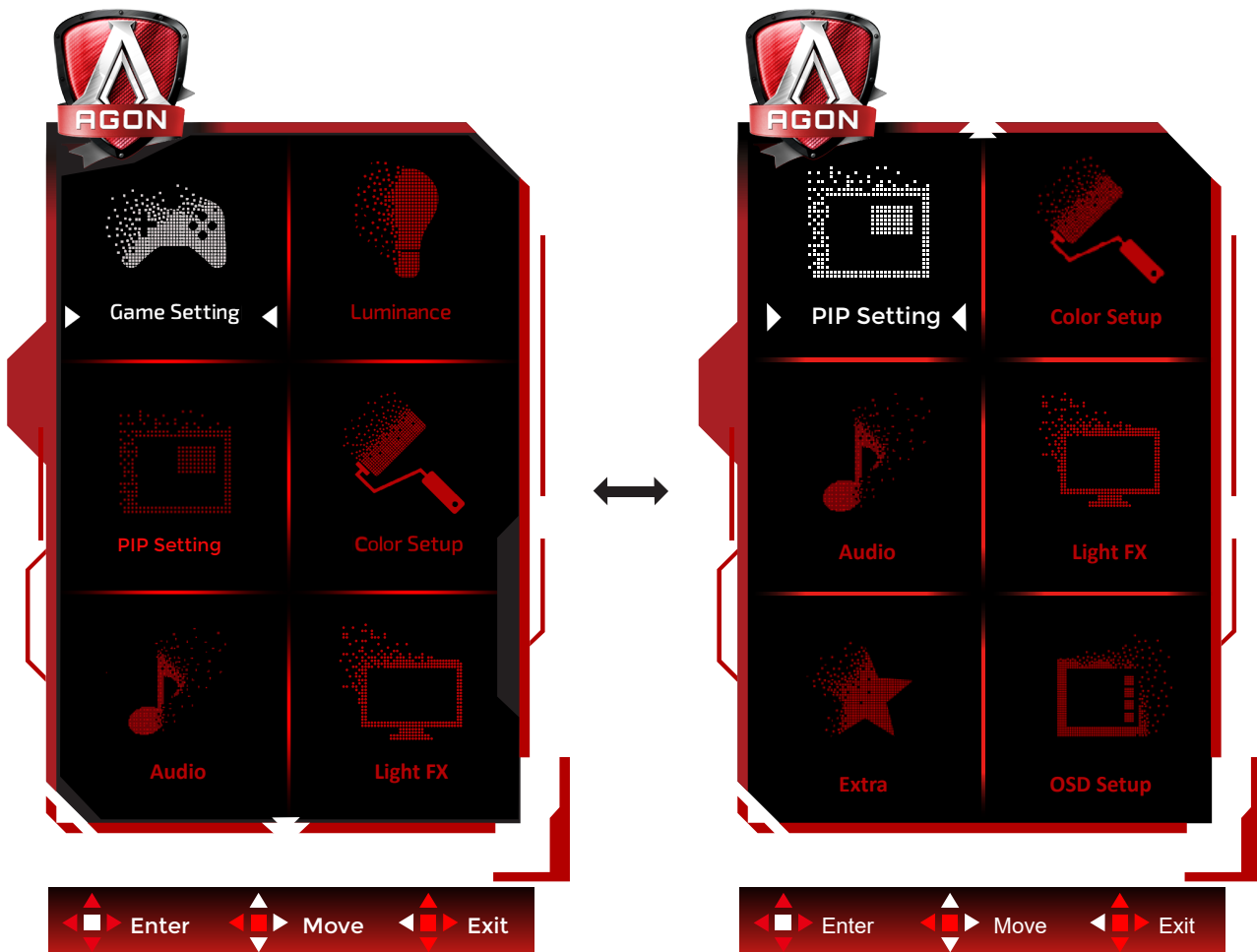


Vstup: Na zavretie OSD a prechod na predchádzajúcu úroveň OSD použite kláves Enter (Zadať).

Výber: Pomocou klávesu so šípkou doľava/doprava upravíte nastavenie OSD.

## OSD Setting (Nastavenie OSD)

Základné a jednoduché pokyny ohľadne tlačidiel ovládacích prvkov.




- 1). Stlačením tlačidla MENU (Ponuka) zaktivujete okno s OSD.
- 2). Podľa sprievodcu klávesmi sa pohybuje alebo vyberte (upravte) nastavenia OSD.
- 3). Funkcia zablokovania/odblokovania OSD: Ak chcete ponuku OSD zablokovať alebo odblokovať, stlačte tlačidlo Down (Dolu) a podržte ho stlačené na 10 sekúnd, kým nebude funkcia OSD aktívna.

### Poznámky:

- 1). Ak má výrobok len signálny vstup, položku „Výber vstupu“ nemožno upraviť.
- 2). Režimy ECO (okrem režimu Štandardné) a DCR, keď môže existovať iba jeden stav.

## Game Setting (Nastavenie hry)



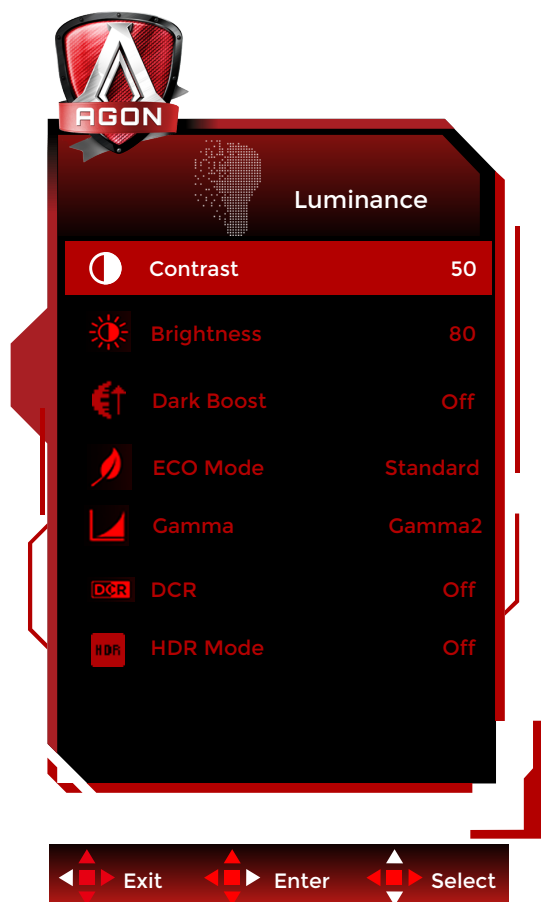
	Game Mode (Režim pre hry)	FPS1	Na hranie hier FPS1/FPS2/FPS3 (strelci z pohľadu prvej osoby). Vylepšuje detaily čiernej farby na tmavom motíve.
		FPS2	
		FPS3	
		RTS	Na hranie hier RTS (stratégia v reálnom čase). Zlepšuje kvalitu obrazu.
		Racing (Preteky)	Na hranie pretekárskych hier. Poskytuje najrýchlejší čas odozvy a vysokú sýtosť farieb.
		Gamer 1 (Hra 1)	Nastavenia predvoľby používateľa sú uložené ako Hra 1.
		Gamer 2 (Hra 2)	Nastavenia predvoľby používateľa sú uložené ako Hra 2.
		Gamer 3 (Hra 3)	Nastavenia predvoľby používateľa sú uložené ako Hra 3.
		off (Vyp.)	Herný režim neposkytuje žiadnu optimalizáciu.
	Shadow Control (Ovládanie tieňovania)	0-20	Predvolená hodnota ovládania tieňovania je 0; koncový používateľ môže potom túto hodnotu zmeniť z 0 na 20 alebo 0 s cieľom zvýšiť kontrast jasného obrazu. <ol style="list-style-type: none"> <li>Ak je obraz veľmi tmavý na jasné prezeranie detailov, jasný obraz získate, keď hodnotu 0 zmeníte na 20.</li> <li>Ak je obraz veľmi bledý na jasné prezeranie detailov, jasný obraz získate, keď hodnotu 20 zmeníte na 0.</li> </ol>

	Game Color (Farby hry)	0-20	Na získanie lepšieho obrazu farby hry určia pre nastavenie sýtosti stupeň 0 až 20
	Sniper Scope	Off (Vyp.) /1.0 /1.5 /2.0	Ak chcete uľahčiť zacielenie pri ostrefovaní, miestne priblížite detail.
	MBR	0 ~ 20	MBR (zmanjševanie zabrisanosti gibanja) zagotavlja ravni prilagajanja od 0 do 20 za zmanjšanje zabrisanost gibanja. Opomba: 1. Funkcijo MBR lahko prilagodite, če je prilagodljiva sinhronizacija izklopljena, je nizka zakasnitev vhoda vklopljena in je hitrost osveževanja nastavljena nat $\geq 75$ Hz. 2. Svetlost zaslona se s povečanjem vrednosti prilagoditve zmanjša.
	MBR Sync (Synchronizácia MBR)	Off (Vyp.) / On (Zap.)	Vypnúť alebo zapnúť synchronizácia MBR (Motion Blur Remove) (odstrániť neostrosť pohybu) Opomba: Funkcia synchronizácia MBR sa môže nastaviť pri zapnutej adaptívnej synchronizácii a obnovovací kmitočet je $\geq 75$ Hz.
	Adaptive-Sync	On (Zap.) / Off (Vyp.)	Vypnutie alebo zapnutie funkcie Adaptive-Sync.
	OverDrive	Weak (Slabá)	Slúži na nastavenie doby odozvy.
		Medium (Stredná)	
		Strong (Silné)	
		Boost(Zvýšiť)	
		Off (Vyp.)	
	Low input Lag (Oneskorenie pri nízkom príkone)	On (Zap.) / Off (Vyp.)	Na zníženie oneskorenia pri nízkom príkone vypnite snímkovú medzipamäť
	QuickSwitch LED	On (Zap.) / Off (Vyp.)	Vypnutie alebo zapnutie QuickSwitch LED.
	Počítadlo snímkov	Vypnuté/Vpravo hore/Vpravo dolu/Vľavo dolu/Vľavo hore	Zobrazenie vertikálnej frekvencie pre zvolený roh (Funkcia počítadla rámečkov funguje len s grafickou kartou AMD.)
	OverClock (Pretaktovanie)	zapnúť alebo vypnúť	Zablokovanie alebo aktivovanie Pretaktovanie

#### POZNÁMKA:

- Keď je „Režim HDR“ v ponuke „Nastavenie obrazu“ nastavený na non-off (nie vypnuté), nemožno upravovať položky „Ovládanie tieňov“ a „Farba hry“.
- Keď je „HDR“ v ponuke „Nastavenie obrazu“ nastavené na non-off (nie vypnuté), nemožno upravovať ani vybrať položky „Režim hier“, „Ovládanie tieňov“, „Farba hry“, „MBR“ a „Zosilnenie“ v ponuke „Zrýchlenie“.
- Keď je Color Gamut (Farebný režim) v možnosti Color Setup (Nastavenie farieb) nastavený na sRGB, položky Shadow Control (Ovládanie tieňovania) a Game Color (Farby hry) sa nedajú nastaviť.

## Luminance (Svietivosť)



	Contrast (Kontrast)	0-100	Kontrast na základe digitálneho registra.
	Brightness (Jas)	0-100	Nastavenie podsvietenia
	Dark Boost (Zosilnenie tmavého odtieňa)	Off (Vyp.) / Level 1 (Úroveň 1) / Level 2 (Úroveň 2) / Level 3 (Úroveň 3)	Zlepšenie detailov na obrazovke v tmavej alebo jasnej oblasti na nastavenie jasnosti v jasnej oblasti a zlepšenie bez presýtenia.
	Eco mode (Úsporný režim)	Standard (Štandardný)	Štandardný režim
		Text	Režim textu
		Internet	Režim internetu
		Game (Hra)	Režim pre hry
		Movie (Film)	Režim film
		Sports (Šport)	Režim pre šport
		Reading (čítania)	Režim čítania
	Gamma	Uniformity	Režim Uniformity
		Gamma1	Nastavenie na Gamma 1
		Gamma2	Nastavenie na Gamma 2
Gamma3	Nastavenie na Gamma 3		
DCR	Off (Vyp.) / On (Zap.)	Deaktivovanie / Aktivovanie dynamického kontrastného pomeru	
HDR	Off (Vyp.) / DisplayHDR / HDR Picture (HDR obrázok) / HDR Movie (Film HDR) / HDR Game (HDR hra)	Nastavte profil HDR podľa svojich požiadaviek na používanie. Poznámka: Keď sa zistí obsah HDR, zobrazí sa možnosť HDR na nastavenie.	

	HDR Mode (HDR režim)	Off (Vyp.)/HDR Picture (HDR obrázok)/HDR Movie (Film HDR)/HDR Game (HDR hra)	Optimalizované pre farbu a kontrast obrazu, ktorý simuluje efekt HDR. Poznámka: Keď sa nezistí obsah HDR, zobrazí sa možnosť režimu HDR na nastavenie.
--	----------------------	--	--

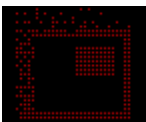
**Poznámka:**

1. Keď je „Režim HDR“ v ponuke „Nastavenie obrazu“ nastavený na non-off (nie vypnuté), nemožno upravovať položky „Kontrast“, „Zosilnenie tmavého odtieňa“, „Režim Eco“ a „Gama“.
2. Keď je „HDR“ v ponuke „Nastavenie obrazu“ nastavené na non-off (nie vypnuté), nemožno upravovať žiadne položky v ponuke „Svetelnosť“.
3. Keď je Color Gamut (Farebná škála) v Color Setup (Nastavenie farieb) nastavený na sRGB, položky Contrast (Kontrast), Dark Boost (Zosilnenie tmavého odtieňa), Eco mode (Úsporný režim), Gamma (Gama) a režim HDR/HDR sa nedajú nastaviť.



## PIP Setting (Nastavenie funkcie PIP)



	PIP	Off (Vyp.) / PIP / PBP	Aktivovanie alebo deaktivovanie funkcie PIP alebo PBP.
	Main Source (Hlavný zdroj)		Slúži na voľbu hlavného zdroja obrazovky.
	Sub Source (Podriadený zdroj)		Slúži na voľbu podriadeného zdroja obrazovky.
	Size (Veľkosť)	Small (Malá) / Middle (Stredná) / Large (Veľká)	Slúži na voľbu veľkosti obrazovky.
	Position (Poloha)	Right-up (Vpravo hore)	Slúži na nastavenie polohy obrazovky.
		Right-down (Vpravo dolu)	
		Left-up (Zľava hore)	
		Left-down (Levo dole)	
	Audio (Zvuk)	On (Zap.): Zvuk PIP	Slúži na aktivovanie a deaktivovanie nastavenia zvuku.
		Off (Vyp.): Hlavný zvuk	
Swap (Prepnúť)	On (Zap.): Prepnúť	Slúži na prepnutie zdroja obrazovky.	
	Off (Vyp.): žiadna činnosť		

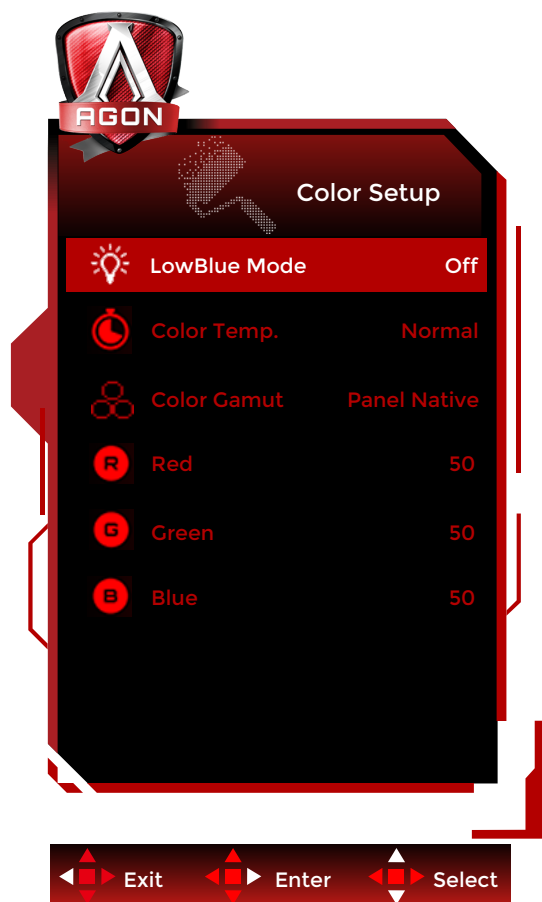
**Poznámka:**

činnosť Poznámka:

- 1). Keď je „HDR“ v položke „Jas“ nastavená do stavu otvorené, všetky položky v možnosti „Nastavenie PIP“ sa nedajú upraviť.
- 2). Nastavenie farby ponuky OSD je platné iba pre hlavnú obrazovku, preto táto hlavná obrazovka a vedľajšia obrazovka môžu mať odlišné farby.
- 3). Keď je zapnutá funkcia PBP/PIP, v nasledujúcej tabuľke je uvedená kompatibilita zdroja vstupu hlavnej obrazovky/vedľajšej obrazovky:

PIP/PBP		Main source			
		HDMI1	HDMI2	DP	TYPE C
Sub source	HDMI1	V	V	V	V
	HDMI2	V	V	V	V
	DP	V	V	V	V
	TYPE C	V	V	V	V

## Color Setup (Nastavenie farieb)

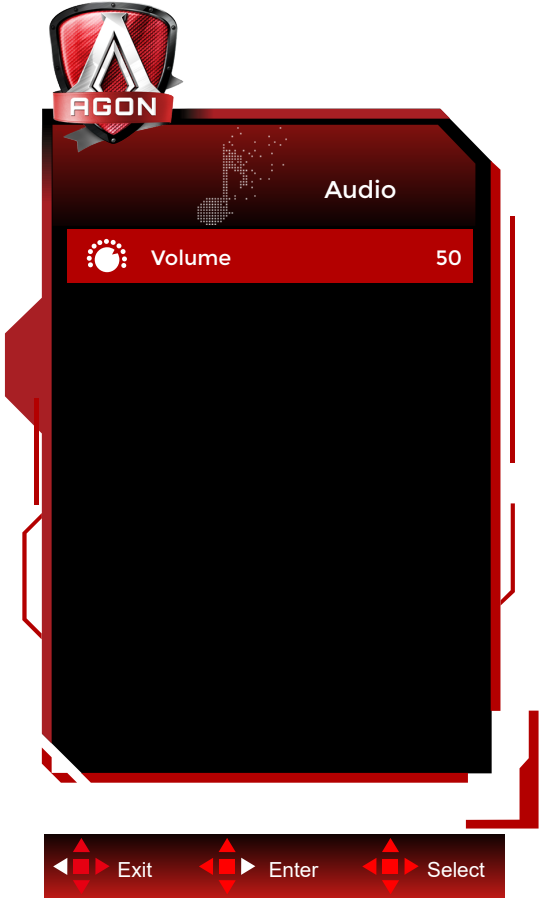


	LowBlue Mode (Režim Slabé modré svetlo)	Vypnutie/ Multimédiá/Internet/ Kancelária/Čítanie	Zníženie vlny modrého svetla regulovaním teploty farieb.
	Color Temp. (Teplota farieb)	Warm (Teplé)	Vyvolanie teplého teplotného stupňa farieb z EEPROM.
		Normal (Štandardné)	Vyvolanie normálneho teplotného stupňa farieb z EEPROM.
		Cool (Studené)	Vyvolanie studeného teplotného stupňa farieb z EEPROM.
		User (Vlastné)	Vyvolanie Uživateľská teplota farieb z EEPROM.
	Color Gamut (Farebná škála)	Panel Native (Natívny panel)	Standard color space panel. (Štandardný panel farebného priestoru.)
		sRGB	Farebný priestor sRGB.
	Red (Červená)	0-100	Získanie červenej z digitálneho registra.
Green (Zelená)	0-100	Získanie zelenej z digitálneho registra.	
Blue (Modrá)	0-100	Získanie modrej z digitálneho registra.	

### Poznámka:

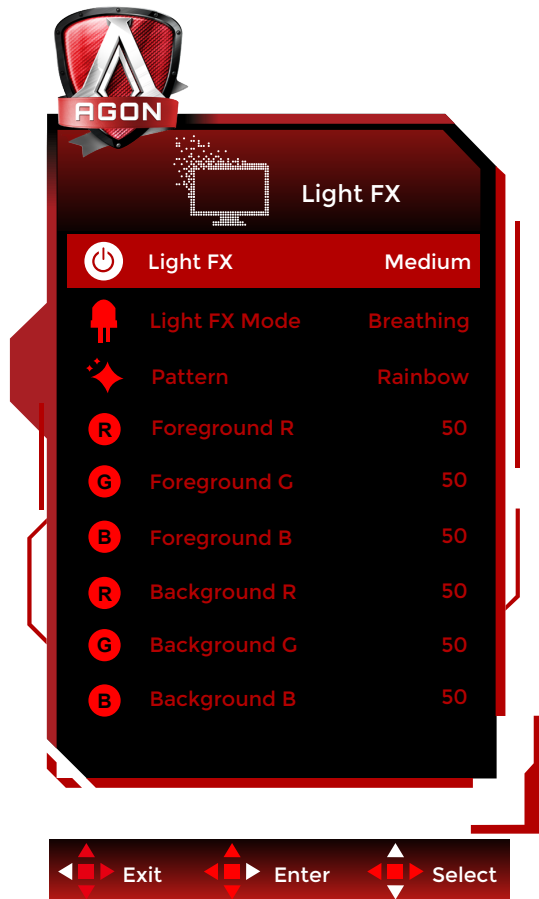
1. Keď je „Režim HDR“ alebo „HDR“ v ponuke „Nastavenie obrazu“ nastavené na non-off (nie vypnuté), nemožno upravovať žiadne položky v ponuke „Nastavenie farieb“.
2. Keď je Color Gamut (Farebná škála) nastavený na sRGB, všetky ostatné položky v Color Setup (Nastavenie farieb) sa nedajú nastaviť.


Audio



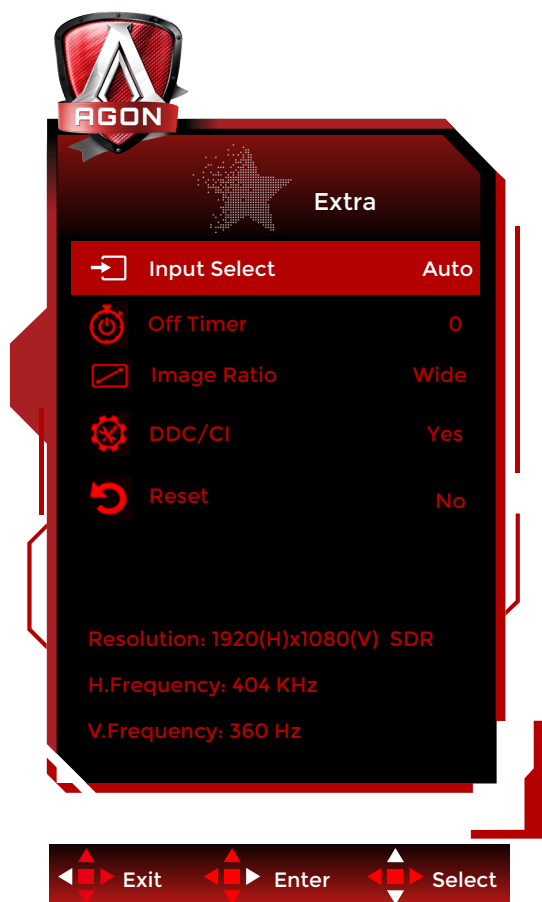
	Volume (Hlasitosť)	0-100	Nastavenie hlasitosti.
---	--------------------	-------	------------------------

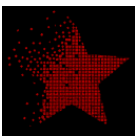
## Light FX



	Light FX	Off (Vyp.) / Low(Nízky) / Medium (Stredná) / Strong (Silné)	Zvoľte intenzitu Light FX.
	Light FX Mode (Režim Light FX)	Audio1/Audio2/ Statické / Zametanie tmavého bodu / Posun prechodu / Nátierková výplň / odkvapková výplň / Šírenie kvapkovej výplne / dýchanie / Zametanie svetelných bodov / Priblíženie / Dúha / Vlna / blikanie / Demo	Výber režimu Light FX
	Pattern (Vzorka)	Red (Červená) / Green (Zelená) / Blue (Modrá) / Dúha/Definované používateľom	Výber vzorka pre funkciu Light FX
	Foreground R (Popredie R)	0 – 100	Ak je Vzorka nastavená na možnosť Zadefinovaná používateľom, používateľ môže upraviť farbu popredia pre funkciu Light FX.
	Foreground G (Popredie G)		
	Foreground B (Popredie B)		
	Background R (Pozadie R)	0 – 100	Ak je Vzorka nastavená na možnosť Zadefinovaná používateľom, používateľ môže upraviť farbu pozadia pre funkciu Light FX.
Background G (Pozadie G)			
Background B (Pozadie B)			

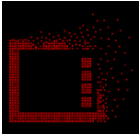
## Extra (Ďalší)



	Input Select (Voľba vstupu)	Auto/HDMI1/HDMI2/DP	Voľba zdroja vstupného signálu
	Off timer (Vypnutie časovačom)	0 až 24 hodín	Slúži na voľbu vypnutia napájania jednosmerným prúdom
	Image Ratio (Pomer strán obrazu)	Wide (Šírka) / Pomer strán / 4:3 / 1:1 / 17"(4:3) / 19"(4:3) / 19"(5:4) / 19"W(16:10) / 21.5"W(16:9) / 22"W(16:10) / 23"W(16:9) / 23.6"W(16:9) / 24"W(16:9)	Slúži na voľbu pomeru strán obrazu na displeji.
	DDC/CI	áno alebo nie	Zapnutie alebo vypnutie podpory DDC/CI
	Reset (Resetovanie)	áno alebo nie	Obnovenie nastavení ponuky na predvolené hodnoty

## OSD Setup (Nastavenie OSD)



	Language (Jazyk)		Voľba jazyka pre OSD
	Timeout (Časový interval vypnutia)	5-120	Nastavenie časového intervalu vypnutia pre OSD
	DP Capability (Kapacita DP)	1.1/1.2/1.4	Upozorňujeme, že funkciu Adaptive-Sync function Compatible podporuje len DP1.2/DP1.4.
	H. Position (Horizontálna poloha)	0-100	Nastavenie horizontálnej polohy ponuky na obrazovke
	V. Position (Vertikálna poloha)	0-100	Nastavenie vertikálnej polohy ponuky na obrazovke
	Transparence (Priehľadnosť)	0-100	Nastavenie priehľadnosti OSD
	Break Reminder (Pripomenutie ohľadne prestávky)	zapnúť alebo vypnúť	Pripomenutie prestávky, ak používateľ pracuje nepretržite viac ako 1 hodinu.

## Indikátor LED

Stav	Farba indikátora LED
Režim plného výkonu	Biela
Režim aktívneho vypnutia	Oranžová



# Riešenie problémov

Problém a otázka	Možné riešenia
<b>Indikátor LED napájania nesvieti</b>	Skontrolujte, či je napájanie zapnuté a či je napájací kábel správne zapojený do uzemnenej elektrickej zásuvky a do konektora v monitore.
<b>Na obrazovke sa nezobrazujú žiadne obrazy</b>	<ul style="list-style-type: none"> <li>• Je sieťový napájací kábel pripojený správne? Skontrolujte zapojenie napájacieho kábla do zdroja napájania.</li> <li>• Je obrazový kábel správne zapojený? (Pripojené pomocou kábla VGA) Skontrolujte zapojenie kábla VGA. (Pripojené pomocou kábla HDMI) Skontrolujte zapojenie kábla HDMI. (Pripojené pomocou kábla DP) Skontrolujte zapojenie kábla DP. * V každom modeli nie je k dispozícii vstup VGA/HDMI/DP.</li> <li>• Ak je zapnuté napájanie, počítač reštartujte a s skontrolujte úvodnú obrazovku (prihlasovacia obrazovka). Ak sa zobrazí úvodná obrazovka (prihlasovacia obrazovka), počítač reštartujte vo vhodnom režime (bezpečný režim pre Windows 7/8/10) a potom zmeňte kmitočet video kábla. (Pozrite si časť Nastavenie optimálneho rozlíšenia) Ak sa úvodná obrazovka nezobrazí (prihlasovacia obrazovka), kontaktujte servisné stredisko alebo svojho predajcu.</li> <li>• Zobrazuje sa vám na obrazovke hlásenie „Vstup nie je podporovaný“? Toto hlásenie sa zobrazí vtedy, keď signál z video karty prekračuje maximálne rozlíšenie a kmitočet, ktorý monitor dokáže správne spracovať. Nastavte maximálne rozlíšenie a kmitočet, ktorý monitor dokáže správne spracovať.</li> <li>• Uistite sa, že ovládače monitora AOC sú nainštalované.</li> </ul>
<b>Obraz je rozmazaný a vyskytuje sa problém zobrazenia „duchov“</b>	Nastavte ovládacie prvky kontrastu a jas. Stlačte klávesovú skratku (AUTO) (Automaticky). Nepoužívajte predlžovací kábel ani spínaciu skrinku. Odporúčame, aby ste monitor pripojili priamo ku konektoru výstupu video karty na zadnej strane.
<b>Obraz skáče, kmitá alebo sa na ňom zobrazujú vlnkovité vzory</b>	Elektrické zariadenie, ktoré spôsobuje elektrické rušenie presuňte čo najďalej od monitora. Používajte maximálnu obnovovaciu frekvenciu, ktorú váš monitor dokáže spracovať pri rozlíšení, ktoré používate.
<b>Monitor je uviaznutý v režime aktívneho vypnutia</b>	Vypínač na počítači musí byť v polohe ON (ZAP.). Video karta by mala byť v počítači pevne zasunutá do drážky. Uistite sa, že kábel na prenos obrazového signálu monitora je správne pripojený k počítaču. Skontrolujte kábel na prenos obrazového signálu monitora a uistite sa, že žiadny z kolíkov nie je ohnutý. Počítač musí byť funkčný pri stlačení klávesu CAPS LOCK na klávesnici a musí svietiť indikátor CAPS LOCK LED. LED indikátor by mal pri stlačení klávesu CAPS LOCK svietiť alebo zhasnúť.
<b>Chýba jedna zo základných farieb (ČERVENÁ, ZELENÁ alebo MODRÁ)</b>	Skontrolujte kábel na prenos obrazového signálu monitora a uistite sa, že žiadny z kolíkov nie je poškodený. Uistite sa, že kábel na prenos obrazového signálu monitora je správne pripojený k počítaču.
<b>Obraz na obrazovke nie je v strede alebo je nesprávne dimenzovaný</b>	Nastavte horizontálnu alebo vertikálnu polohu alebo stlačte klávesovú skratku (AUTO) (Automaticky).
<b>Obraz má chyby farieb (biela nevyzerá ako biela)</b>	Nastavte farby RGB alebo vyberte požadovanú teplotu farieb.
<b>Na obrazovke sa vyskytujú horizontálne alebo vertikálne poruchy</b>	Pomocou režimu vypnutia Windows 7/8/10 nastavte CLOCK (Taktovanie) a FOCUS (Zaostrenie). Stlačte klávesovú skratku (AUTO) (Automaticky).

<b>Právne predpisy a služby</b>	Na CD disku alebo lokalite <a href="http://www.aoc.com">www.aoc.com</a> si pozrite informácie týkajúce sa právnych predpisov a služieb (vyhľadajte si svoj model, ktorý ste si zakúpili vo vašej krajine, a na stránke Podpora si vyhľadajte informácie týkajúce sa právnych predpisov a služieb.) vyhľadajte
---------------------------------	---

# Špecifikácie

## Všeobecné špecifikácie

Panel	Názov modelu	AG246FK		
	Systém mechaniky	TFT farebný LCD		
	Rozmer viditeľného obrazu	61,3 cm po uhlopriečke		
	Rozstup pixlov	0,279mm (V) × 0,276mm (Š)		
	Zobrazenie farieb	16,7 mil. farieb		
Iné	Horizontálny rozsah snímania	30k~255kHz (HDMI) 30k~510kHz (DP)		
	Veľkosť (maximálna) pre horizontálne snímanie	535,68mm		
	Vertikálny rozsah snímania	60~240Hz(HDMI) 60~540Hz(DP)		
	Veľkosť (maximálna) pre vertikálne snímanie	298,08mm		
	Optimálne predvolené rozlíšenie	1920x1080@60Hz		
	Max resolution	1920x1080@240Hz (HDMI) 1920x1080@540Hz <sup>[1]</sup> (DP)		
	Plug & Play	VESA DDC2B/CI		
	Zdroj napájania	100-240V~ 50/60Hz 1.5A		
	Spotreba energie	Typicky (predvolený jas a kontrast)	30W	
		Max. (jas = 100, kontrast = 100)	≤80W	
Pohotovostný režim		≤0.5W		
Fyzické charakteristiky	Typ konektora	HDMIx2/DP/USB UP/USBx4/Earphone		
	Typ signálneho kábla	Odpojiteľný		
Prostredie	Teplota	Prevádzková	0°C~ 40°C	
		Nie prevádzková	-25°C~ 55°C	
	Vlhkosť	Prevádzková	10 až 85 % (bez kondenzácie)	
		Nie prevádzková	5 až 93 % (bez kondenzácie)	
	Nadmorská výška	Prevádzková	0 až 5000 m (0 až 16404 stôp)	
		Nie prevádzková	0 až 12192 m (0 až 40000 stôp)	



## Prednastavené režimy zobrazenia

ŠTANDARD	ROZLIŠENIE(±1Hz)	HORIZONTÁLNA FREKVENCIA (kHz)	VERTIKÁLNA FREKVENCIA (Hz)
VGA	640x480@60Hz	31.469	59.94
VGA	640x480@67Hz	35	66.667
VGA	640x480@72Hz	37.861	72.809
VGA	640x480@75Hz	37.5	75
VGA	640x480@100Hz	51.08	99.769
VGA	640x480@120Hz	61.91	119.518
DOS MODE	720x400@70Hz	31.469	70.087
DOS MODE	720x480@60Hz	29.855	59.71
SD	720x576@50Hz	31.25	50
SVGA	800x600@56Hz	35.156	56.25
SVGA	800x600@60Hz	37.879	60.317
SVGA	800x600@72Hz	48.077	72.188
SVGA	800x600@75Hz	46.875	75
SVGA	800x600@100Hz	63.684	99.662
SVGA	800x600@120Hz	76.302	119.97
SVGA	832x624@75Hz	49.725	74.551
XGA	1024x768@60Hz	48.363	60.004
XGA	1024x768@70Hz	56.476	70.069
XGA	1024x768@75Hz	60.023	75.029
XGA	1024x768@100Hz	81.577	99.972
XGA	1024x768@120Hz	97.551	119.989
SXGA	1280x1024@60Hz	63.981	60.02
SXGA	1280x1024@75Hz	79.975	75.025
Full HD	1920x1080@60Hz	67.5	60
Full HD	1920x1080@120Hz	135	120
Full HD	1920x1080@144Hz	161.999	144
Full HD	1920x1080@240Hz	274.519	240
Full HD (DP)	1920x1080@300Hz	366.3	300
Full HD (DP)	1920x1080@360Hz	403.56	360
Full HD (DP)	1920x1080@480Hz	538.081	480
Full HD (DP)	1920x1080@500Hz	560.5	500
Full HD (DP)	1920x1080@540Hz	605.34	540

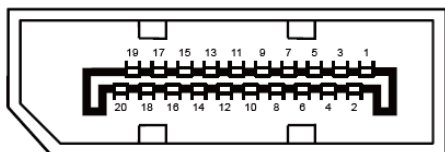
Poznámka: Podľa štandardu VESA môže nastať určitá chyba (+/-1Hz) pri výpočte obnovovacej frekvencie (frekvencie poľa) rôznych operačných systémov a grafických kariet. S cieľom zlepšiť kompatibilitu bola nominálna obnovovacia frekvencia tohto výrobku zaokrúhľená. Pozrite si skutočný výrobok.

## Priradenie kolíkov



19-kolíkový signálny kábel pre farebné zobrazenie

Číslo kolíka	Názov signálu	Číslo kolíka	Názov signálu	Číslo kolíka	Názov signálu
1.	TMDS údaje 2+	9.	TMDS údaje 0-	17.	Uzemnenie DDC/CEC
2.	Tienenie TMDS údajov 2	10.	TMDS synchronizácia +	18.	Napájanie +5 V
3.	TMDS údaje 2-	11.	Tienenie TMDS synchronizácie	19.	Rozpoznanie aktivačnej zástrčky
4.	TMDS údaje 1+	12.	Synchronizácia TMDS-		
5.	Tienenie TMDS údajov 1	13.	CEC		
6.	TMDS údaje 1-	14.	Vyhradené (N.C. na zariadení)		
7.	TMDS údaje 0+	15.	SCL		
8.	Tienenie TMDS údajov 0	16.	SDA		



20-kolíkový signálny kábel pre farebné zobrazenie

Kolíček č.	Názov signálu	Kolíček č.	Názov signálu
1	ML_Lane 3 (n)	11	GND
2	GND	12	ML_Lane 0 (p)
3	ML_Lane 3 (p)	13	CONFIG1
4	ML_Lane 2 (n)	14	CONFIG2
5	GND	15	AUX_CH(p)
6	ML_Lane 2 (p)	16	GND
7	ML_Lane 1 (n)	17	AUX_CH(n)
8	GND	18	Rozpoznanie aktivačnej zástrčky
9	ML_Lane 1 (p)	19	Return DP_PWR
10	ML_Lane 0 (n)	20	DP_PWR

# Plug and Play

## **Funkcia Plug and Play DDC2B**

Tento monitor je vybavený funkciou VESA DDC2B, ktorá je v súlade s normou VESA DDC STANDARD. Umožňuje monitoru informovať hostiteľský systém o svojej identite, a to v súlade so stupňom používaného DDC a komunikovať so systémom o dodatočných informáciách týkajúcich sa jeho zobrazovacích schopností.

DDC2B predstavuje dvojsmerný dátový kanál založený na protokole I2C. Hostiteľ dokáže vyžiadať informácie EDID prostredníctvom kanála DDC2B.