

AOC



LCD Monitör
Kullanma Kılavuzu

U27B3CF

www.aoc.com

©2023 AOC. All Rights Reserved.

HDMI[®]
HIGH-DEFINITION MULTIMEDIA INTERFACE

Güvenlik.....	1
Ulusal Kurallar.....	1
Güç.....	2
Montaj.....	3
Temizleme.....	4
Diğer.....	5
Kurulum.....	6
Kutu İçindekiler.....	6
Sehpayı ve Tabanı Kurun.....	7
İzleme Açısını Ayarlama.....	8
Monitörü Bağlama.....	9
Duvara Montaj Kolunun Takılması.....	10
Adaptive-Sync İşlevi.....	11
HDR.....	12
Ayarlama.....	13
Kısayollar.....	13
OSD Setting (OSD Ayarı).....	15
Luminance (Parlaklık).....	16
Color Setup (Renk Ayarı).....	17
Picture Boost (Resim Güçlendirme).....	18
OSD Setup (OSD Ayarı).....	19
Game Setting (Oyun Ayarı).....	20
Extra (Ekstra).....	21
Exit (Çıkış).....	22
LED göstergesi.....	23
Sorun Giderme.....	24
Teknik Özellikler.....	25
Genel Özellikler.....	25
Ön Ayarlı Görüntüleme Modları.....	26
Pim Atamaları.....	27
Tak ve Kullan.....	28

Güvenlik

Ulusal Kurallar

Aşağıdaki alt bölümlerde bu belgede kullanılan ulusal kurallar açıklanmaktadır.

Notlar, Dikkat İbareleri ve Uyarılar

Bu kılavuzda, metin bloklarının yanında simgeler bulunabilir ve kalın veya italik türde yazdırılabilir. Bu bloklar notlar, dikkat ibareleri ve uyarılardır ve aşağıdaki şekilde kullanılırlar:



NOT: NOT, bilgisayar sisteminizi daha iyi kullanmanıza yardımcı olacak önemli bilgileri belirtir.





DİKKAT: DİKKAT, donanımda oluşabilecek hasarları veya veri kayıplarını belirtir ve bu sorundan nasıl kaçınabileceğinizi açıklar.





UYARI: UYARI, bedensel yaralanma olasılığını belirtir ve sorunu nasıl önleyeceğinizi açıklar. Bazı uyarılar farklı biçimlerde görünebilir ve bir simgeyle vurgulanmayabilir. Bu gibi durumlarda, uyarının bu özel gösterimi yasal yetkililerce zorunlu kılınmıştır.


Güç

 Monitör yalnızca etikette gösterilen güç kaynağı türünden çalıştırılmalıdır. Evinizde sağlanan güç türünden emin değilseniz, satıcınıza veya yerel güç şirketinize danışın.

 Üniteyi fırtınalı havalarda veya uzun süre kullanılmayacağı zamanlarda çıkarın. Bu, monitörün güç dalgalanmaları nedeniyle hasar görmesini engeller.

 Grup prizleri ve uzatma kablolarını aşırı yüklemeyin. Aşırı yükleme sonucunda yangın veya elektrik şoku oluşabilir.

 Yeterli çalışmasını sağlamak için, monitörü yalnızca 100-240 V AC arasında, en az 5 A uygun yapılandırılmış alıcıları olan UL listeli bilgisayarlarla kullanın.

 Duvar soketi ekipmanın yakınına takılmalı ve kolayca erişilebilir olmalıdır.

Montaj

! Monitörü dengeli olmayan bir tekerlekli sehpa, stand, üç ayak, braket veya masa üzerine yerleştirmeyin. Monitör düşerse, yaralanmaya ve bu ürünün ciddi şekilde hasar görmesine neden olabilir. Yalnızca üreticinin önerdiği veya bu ürünle birlikte sattığı tekerlekli sehpayı, standı, üç ayağı, braketini veya masayı kullanın. Ürünü kurarken üreticinin talimatlarına uyun ve üreticinin önerdiği montaj aksesuarları kullanın. Ürün ve tekerlekli sehpa birleşimi dikkatle hareket ettirilmelidir.

! Monitör kabinindeki yuvanın içine hiçbir zaman bir nesneyi itmeyin. Devre parçalarına zarar vererek yangına veya elektrik çarpmasına neden olabilir. Monitöre hiçbir zaman sıvı sıçratmayın.

! Ürünün ön yüzeyini yere koymayın.

! Monitörü bir duvara veya rafa takarsanız, üreticinin onayladığı bir montaj kiti kullanın ve kitteki talimatları izleyin.

! Aşağıda gösterilen şekilde monitörün etrafında boş alan bırakın. Aksi halde, hava akımı yetersiz kalır ve aşırı ısınma yangına neden olabilir veya monitör zarar görebilir.

! Örneğin panelin çerçeveden soyulması gibi olası hasarları önlemek için, monitörün aşağı doğru -5 dereceden fazla eğilmediğinden emin olun. Maksimum -5 derece aşağı eğim açısı aşılsa, monitör hasarı garanti kapsamında olmayacaktır.

Monitör duvara veya ayaklığa kurulduğunda monitör etrafında önerilen havalandırma alanları için aşağıdaki kısma bakın:



Temizleme

! Kabini düzenli olarak suyla nemlendirilmiş yumuşak bir bezle temizleyin.

! Temizlerken yumuşak pamuklu veya mikrofiber bez kullanın. Bez nemli ve neredeyse kuru olmalıdır; kasanın içine sıvı girmesine izin vermeyin.



! Lütfen ürünü temizlemeden önce güç kablosunu çıkarın.

Diđer

 Üründen garip kokular, ses veya duman çıkıyorsa güç fişini HEMEN prizden çıkarın ve bir Servis Merkezine başvurun.

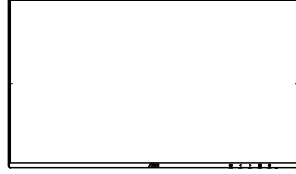
 Havalandırma açıklıklarının bir masa veya perde ile engellenmediğinden emin olun.

 LCD monitörü çalışması sırasında aşırı titreşime veya yüksek darbelere maruz bırakmayın.

 Çalışması sırasında veya taşırken monitörü çarpmayın ve düşürmeyin.

Kurulum

Kutu İindekiler



Monitor

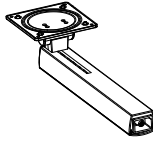


Quick Start Guide

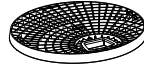
*



Warranty Card



Stand



Base



Screwdriver



Screws



Power Cable

*



HDMI Cable

*



USB Cable

*



USB C-C Cable

*



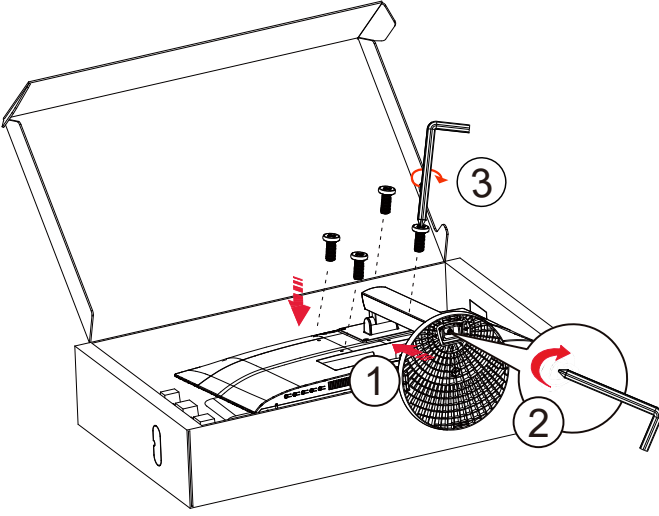
USB C-A Cable

* Tm lkelerde ve blgelerde sinyal kablolarının tamamı saėlanmaz. Ltfen onay iin yerel satıcı veya AOC Őube ofisiyle kontrol edin.

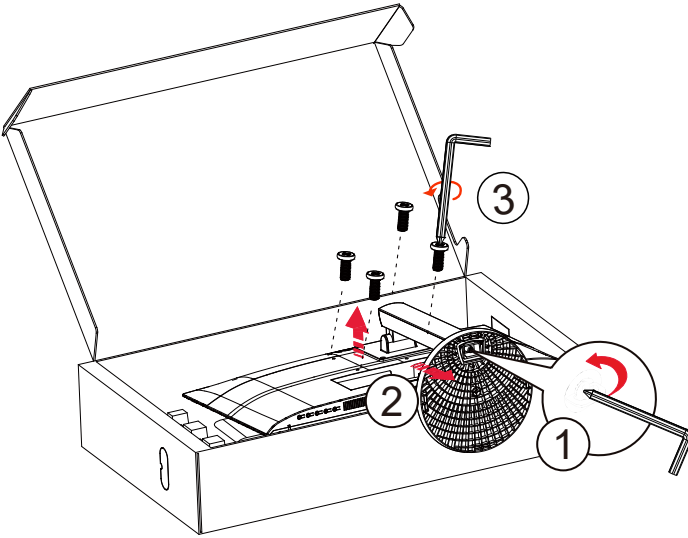
Sehpayı ve Tabanı Kurun

Lütfen tabanı aşağıdaki adımları izleyerek kurun veya çıkarın.

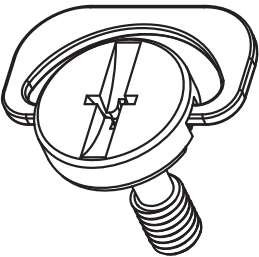
Kurulum:



Çıkarma:

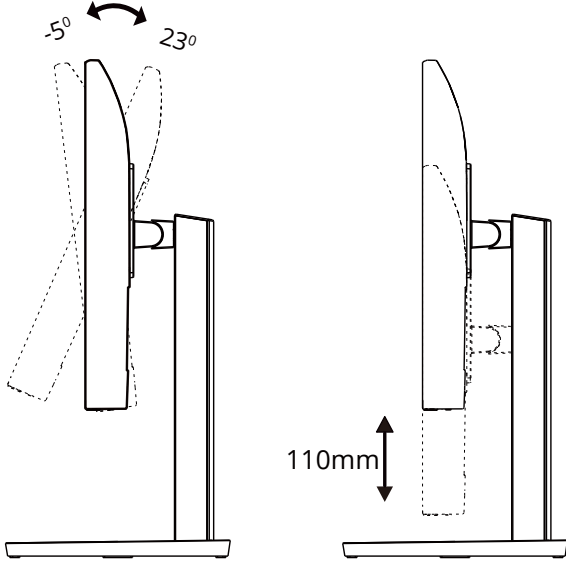


Taban vidası özellikleri: M6*13 mm (etkili diş 5,5 mm)



İzleme Açısını Ayarlama

En iyi izleme için, monitörün tam yüzüne bakmanız ve sonra monitörün açısını istediğiniz gibi ayarlamanız önerilir. Monitörün açısını değiştirirken monitörün devrilmemesi için standı tutun. Monitörü aşağıdaki gibi ayarlayabilirsiniz:



NOT:

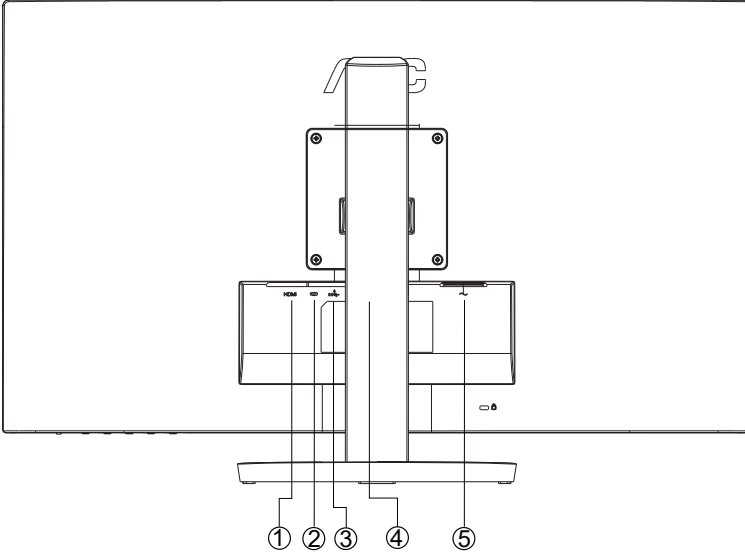
Açıyı değiştirirken LCD ekrana dokunmayın. LCD ekrana dokunmak hasara neden olabilir.

Uyarı:

1. Panel soyulması gibi olası ekran hasarlarını önlemek için, monitörün -5 dereceden fazla aşağı eğilmemesini sağlayın.
2. Monitörün açısını ayarlarken ekrana basmayın. Yalnızca çerçeveyi tutun.

Monitörü Baęlama

Monitörün Arkasındaki Kablo Baęlantıları:



1. HDMI1
2. HDMI2
3. USB C
4. USB3.2 Gen1+şarj
5. Kulaklık
6. Güç

Bilgisayara baęlayın

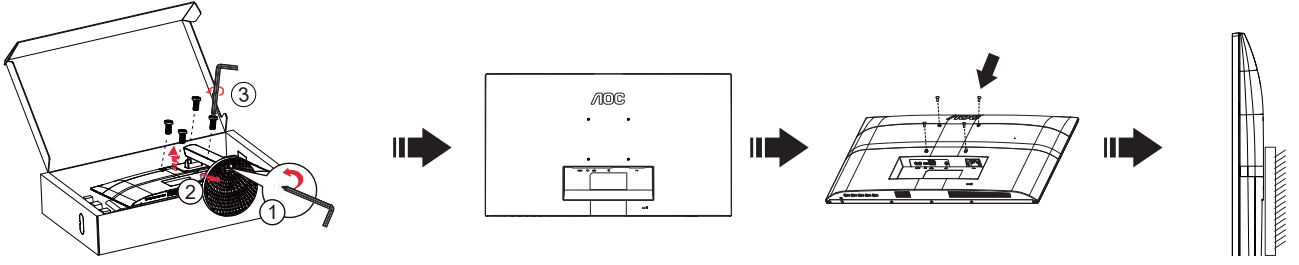
1. Güç kablosunu ekranın arkasına sıkıca takın.
2. Bilgisayarınızı kapatınız ve güç kablosunu çıkarınız.
3. Ekran sinyal kablosunu bilgisayarınızdaki video konektörüne baęlayın.
4. Bilgisayar ve ekranınızın güç kablosunu yakın bir elektrik prizine takın.
5. Bilgisayar ve ekranınızı açın.

Monitörünüz bir görüntü görüntülense yükleme tamamlanmıştır. Bir görüntü görüntülemezse, lütfen Sorun Giderme'ye bakın.

Ekipmanı korumak için, baęlamadan önce bilgisayarı ve LCD monitörü mutlaka kapatın.

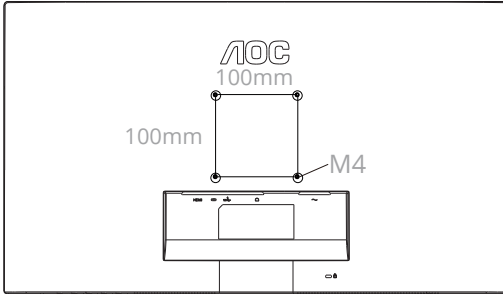
Duvara Montaj Kolunun Takılması

Ýsteðe Bađlý Duvara Montaj Kolunun Takılması için Hazýrlýk.



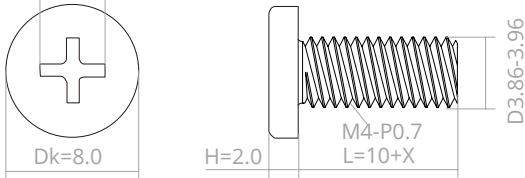
Bu monitör, ayrıca satýlan duvara montaj koluna takýlabilir. Bu prosedüre baþlamadan önce güç bađlantýsýný kesin. Bu adýmlary yerine getirin:

1. Tabaný kaldýrýn.
2. Duvara montaj kolunu monte etmek için üretici firmanın talimatlarýný yerine getirin.
3. Duvara montaj kolunu monitörün arkasýna yerleþtirin. Kolun deliklerini monitörün arkasýndaki delikler ile hizalayýn.
4. Kablolarý yeniden takýn. Duvara monte etmek için olan talimatlarý görmek için isteðe bađlý duvara montaj kolu ile birlikte verilen kullanýcý elkitabýna bakýnýz.

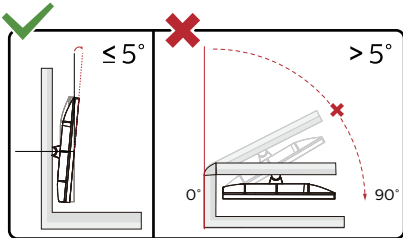


Duvar montaj vidalarının özellikleri: M4*(10+X)mm (X=Duvar montaj braketinin kalýnlığı)

M=4.0Max



Not : VESA montaj vida delikleri her model için mevcut deđildir, lütfen bayiine veya AOC'nin resmi departmanına danýþýn. Duvara montaj için daima üreticiyle irtibata geçin.



*Ekran tasarımı gösterilenlerden farklı olabilir.

Uyarı:

- 1.Panel soyulması gibi olası ekran hasarlarını önlemek için, monitörün -5 dereceden fazla aþađı eđilmemesini sađlayın.
- 2.Monitörün açısını ayarlarken ekrana basmayın. Yalnızca çerçeveyi tutun.

Adaptive-Sync işlevi

1. Adaptive-Sync işlevi DP/HDMI ile çalışır
2. Uyumlu Grafik Kartı: Önerilenler listesi aşağıdaki gibidir; www.AMD.com adresi ziyaret edilerek de incelenebilir:

Ekran Kartları

- Radeon™ RX Vega series
- Radeon™ RX 500 series
- Radeon™ RX 400 series
- Radeon™ R9/R7 300 series (R9 370/X, R7 370/X, R7 265 hariç)
- Radeon™ Pro Duo (2016)
- Radeon™ R9 Nano series
- Radeon™ R9 Fury series
- Radeon™ R9/R7 200 series (R9 270/X, R9 280/X hariç)

İşlemciler

- AMD Ryzen™ 7 2700U
- AMD Ryzen™ 5 2500U
- AMD Ryzen™ 5 2400G
- AMD Ryzen™ 3 2300U
- AMD Ryzen™ 3 2200G
- AMD PRO A12-9800
- AMD PRO A12-9800E
- AMD PRO A10-9700
- AMD PRO A10-9700E
- AMD PRO A8-9600
- AMD PRO A6-9500
- AMD PRO A6-9500E
- AMD PRO A12-8870
- AMD PRO A12-8870E
- AMD PRO A10-8770
- AMD PRO A10-8770E
- AMD PRO A10-8750B
- AMD PRO A8-8650B
- AMD PRO A6-8570
- AMD PRO A6-8570E
- AMD PRO A4-8350B
- AMD A10-7890K
- AMD A10-7870K
- AMD A10-7850K
- AMD A10-7800
- AMD A10-7700K
- AMD A8-7670K
- AMD A8-7650K
- AMD A8-7600
- AMD A6-7400K

HDR

HDR10 formatındaki giriş sinyalleri ile uyumludur.

Ekran, oynatıcı ve içerik uyumluysa HDR işlevini otomatik olarak etkinleştirir. Lütfen cihazınız ve içerik arasındaki uyumluluk hakkında bilgi için cihaz üreticisi ve içerik sağlayıcısı ile iletişim kurun. Lütfen otomatik etkinleştirme işlevi için HDR işlevine ihtiyacınız yoksa "KAPALI"yı seçin.

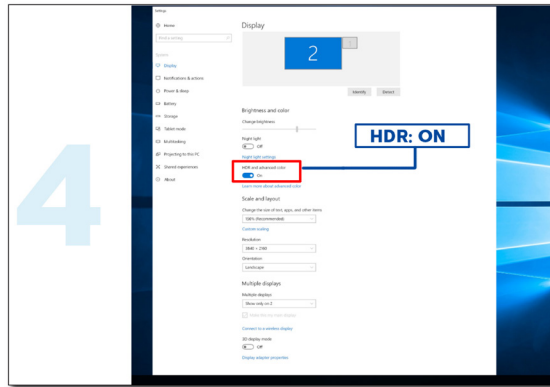
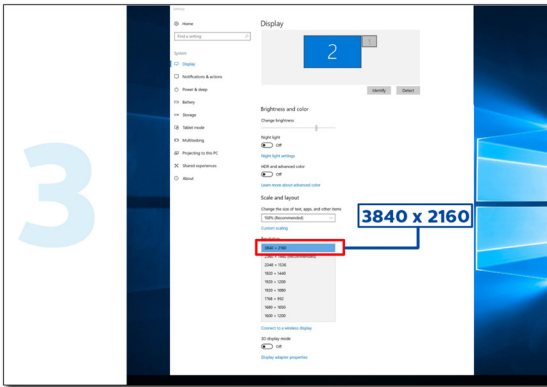
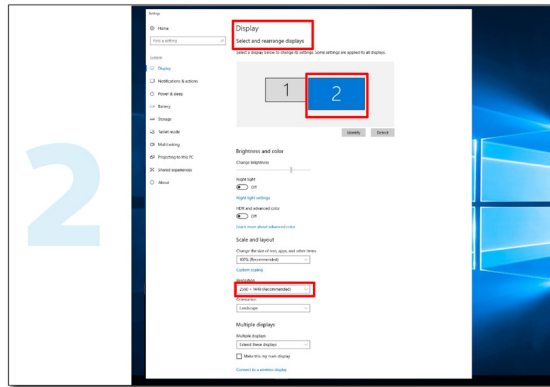
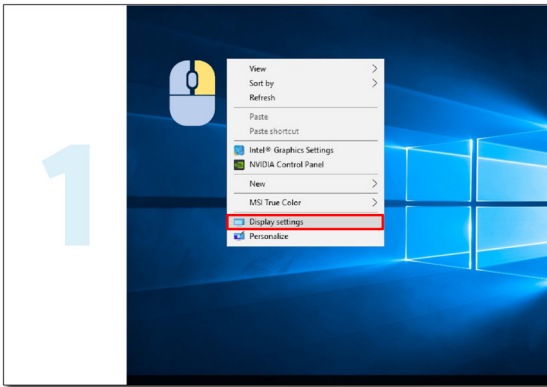
Not:

1. 3840x2160@50Hz/60Hz yalnızca UHD oynatıcılar veya Xbox/PS gibi cihazlarda kullanılabilir.

2. Ekran Ayarları:

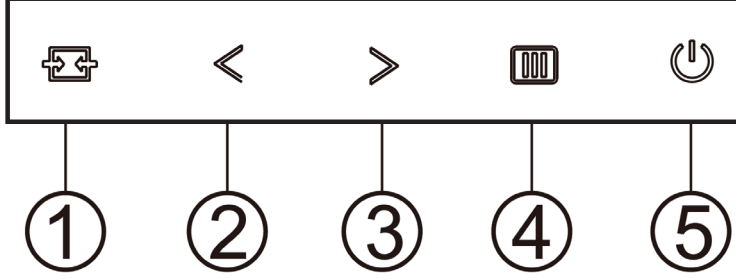
a. "Ekran Ayarları"na girin, 3840x2160 çözünürlüğü ve HDR açık ayarını seçin.

b. En iyi HDR efektlerini elde etmek için çözünürlüğü – 3840x2160 (varsa) olarak değiştirin.



Ayarlama

Kısayollar



1	Kaynak/Giriş
2	Clear Vision/<
3	Ses/>
4	Menü / Giriş
5	Güç

Menü / Giriş

Ekran üstü kumandayı görüntülemek veya seçimi onaylamak için basın.

Güç

Monitörü açmak/kapatmak için Güç düğmesine basın.

Ses/>

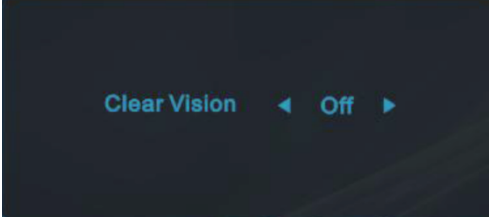
Ekran menüsü yokken, ses düzeyi ayarlama çubuğunu etkinleştirmek için > Ses Düzeyi düğmesine basın. Ses düzeyini ayarlamak için < veya > düğmesine basın (yalnızca hoparlöre sahip modeller için).

Kaynak/Çıkış

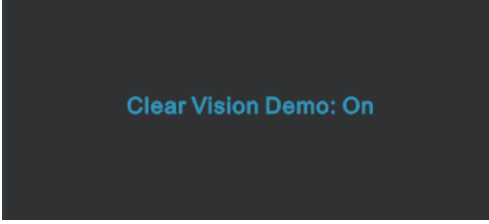
Ekran menüsü kapalıyken, Kaynak/Çıkış düğmesine basmak Kaynak kısayol tuşu işlevini gerçekleştirecektir.

Clear Vision

- 1.OSD olmadığında, Clear Vision'u etkinleřtirmek için "<" düğmesine basın.
- 2.Zayıf, orta, güçlü veya kapalı ayarları arasında seçim yapmak için "<" veya ">" düğmelerini kullanın. Varsayılan ayar her zaman "kapalı"dır.



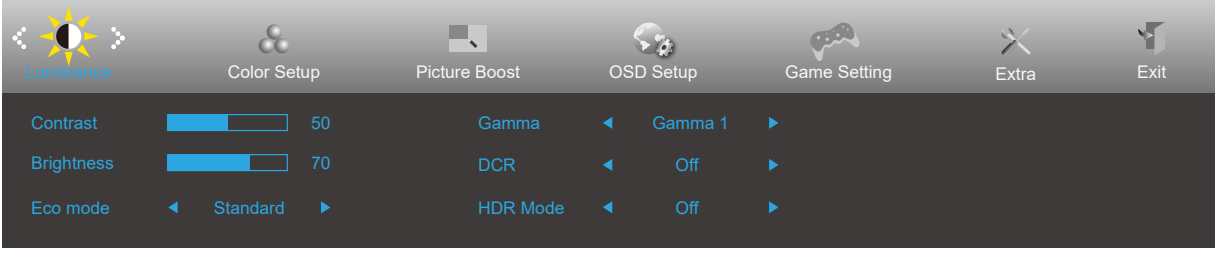
- 3.Clear Vision Demosunu etkinleřtirmek için "<" düğmesine 5 saniye basın ve ekranda "Clear Vision Demo: on" (Clear Vision Demo: açık) iletisi 5 saniye süreyle gösterilir. Menü veya Çıkış düğmesine basın, ileti görünecektir. Tekrar "<" düğmesini 5 saniye basılı tutun, Clear Vision Demo kapanır.





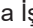





Clear Vision işlevi düşük çözünürlüğü ve bulanık görüntüleri net ve canlı görüntülere dönüřtürerek en iyi görüntü deneyimi saęlar.

OSD Setting (OSD Ayarı)

Kontrol tuşlarında basit ve kolay talimatlar.

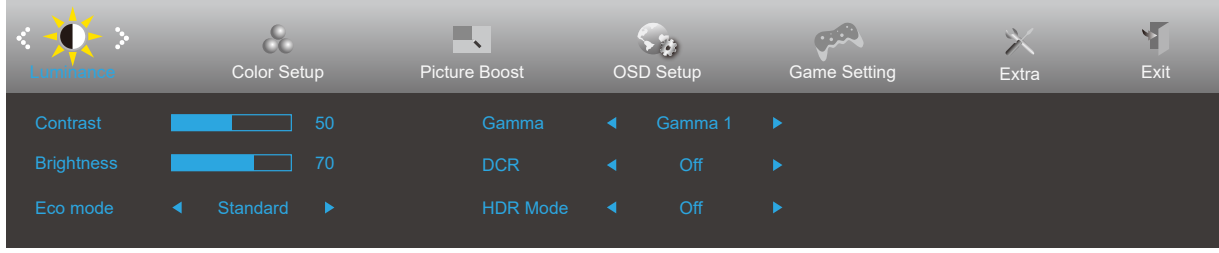










- 1). Ekran menüsü penceresini etkinleştirmek için  MENÜ düğmesine basın.
- 2). İşlevler arasında gezinmek için < Sol veya > sağ öğesine basın. İstlenen işlev vurgulandığında etkinleştirmek için  MENÜ düğmesine basın. Alt menü işlevleri arasında gezinmek için < Sol veya > öğesine basın. İstlenen işlev vurgulandığında, etkinleştirmek için  MENÜ düğmesine basın.
- 3). Seçilen işlevin ayarlarını değiştirmek için < Sol veya > öğesine basın. Çıkmak için  Çıkış düğmesine basın. Başka bir işlevi ayarlamak istiyorsanız, adım 2-3 arasını tekrarlayın.
- 4). Ekran Menüsü Kilidi/Kilit Açma İşlevi: OSD'yi kilitlemek için, Monitör kapalıyken  MENU-button (MENÜ-düğmesini) basılı tutun ve sonra monitörü açmak için  güç düğmesine basın. OSD'nin kilidini açmak için, Monitör kapalıyken MENU-button  (MENÜ-düğmesini) basılı tutun ve sonra monitörü açmak için  güç düğmesine basın.

Notlar:

- 1). Üründe yalnızca bir sinyal girişi varsa "Giriş Seçimi" ögesi devre dışı bırakılır.
- 2). ECO modları (Standart mod hariç), DCR, DCB modu ve Resim Güçlendirme şeklindeki dört durumdan yalnızca biri var olabilir.

Luminance (Parlaklık)



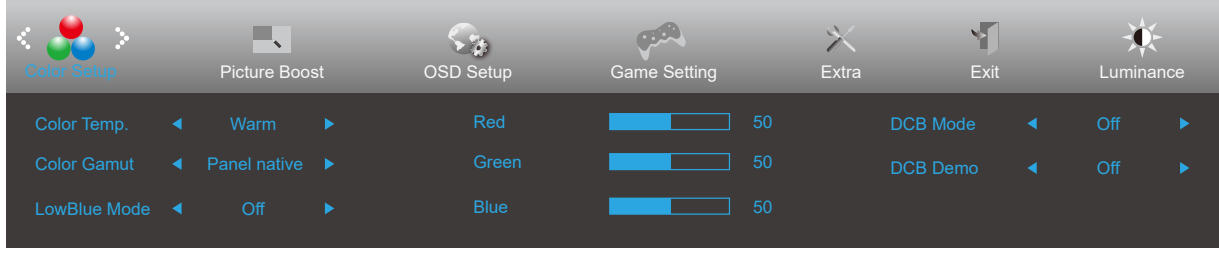
	Contrast (Kontrast)	0-100		Dijital Kayıttan Kontrast.
	Brightness (Parlaklık)	0-100		Arka Işık Ayarı
	Eco mode (Eko modu)	Standard (Standart)	<input checked="" type="checkbox"/>	Standart modu
		Text (Metin)		Metin modu
		Internet		Internet modu
		Game (Oyun)		Oyun modu
		Movie (Film)		Film modu
		Sports (Spor)		Spor modu
		Reading (Okuma)		Okuma modu
	Gamma	Gamma1	Gamma 1'i ayarlar	
		Gamma2	Gamma 2'ü ayarlar	
		Gamma3	Gamma 3'ü ayarlar	
	DCR	On(Açık)		Dinamik kontrast oranını etkinleştirir
		Off(Kapalı)		Dinamik kontrast oranını devre dışı bırakır
HDR	Off / DisplayHDR / HDR Picture / HDR Movie / HDR Game		HDR profilini kullanım gereksinimlerinize göre ayarlayın. Not: HDR içerik algılandığında, HDR seçeneği ayar için görüntülenecektir.	
HDR Mode (HDR Modu)	Off (Kapalı)		HDR Modu'nu ayarlar.	
	HDR Picture (HDR Resim)			
	HDR Movie (HDR Film)			
	HDR Game (HDR Oyun)			

Notlar:

"HDR Mode" (HDR Modu) "kapalı değil" olarak ayarlandığında, "Contrast" (Kontrast), "ECO", "Gamma" öğeleri ayarlanamaz.

Renk Ayarları altındaki Renk Alanı sRGB olarak ayarlandığında, Kontrast, Parlaklık Senaryo Modu, Gama ve HDR/HDR Modu ayarlanamaz.

Color Setup (Renk Ayarı)



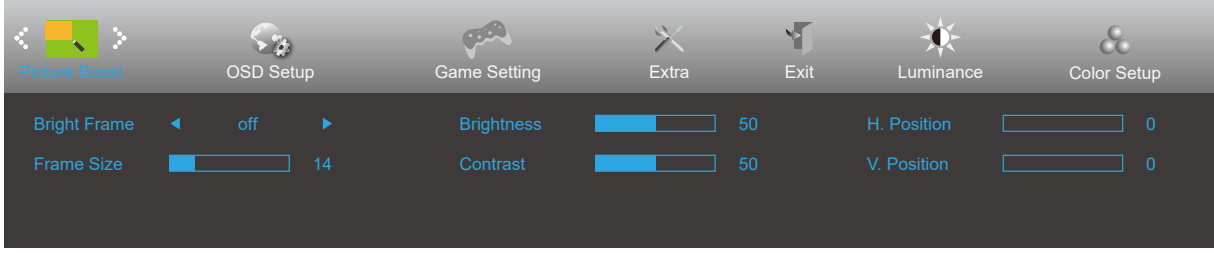
	Color Temp. (Renk Sıcaklığı)	Warm (Sıcak)	Sıcak Renk Sıcaklığı EEPROM'dan geri çağırır.
		Normal	Normal Renk Sıcaklığı EEPROM'dan geri çağırır.
		Cool (Soğuk)	Soğuk Renk Sıcaklığı EEPROM'dan geri çağırır.
		User (Kullanıcı)	Kullanıcı Renk Sıcaklığı EEPROM'dan geri çağırır.
	Color Gamut (Renk Aralığı)	Yerel Panel	Standart renk alanı paneli.
		sRGB	SRGB Renk Sıcaklığı EEPROM'dan geri çağırır.
	LowBlue Mode(LowBlue Modu)	Kapalı / Multimedya / İnternet / Ofis / Okuma	Renk sıcaklığını kontrol ederek mavi ışık dalgasını azaltın.
	Red (Kırmızı)	0-100	Dijital Kaydediciden Kırmızı kazancı.
	Green (Yeşil)	0-100	Dijital Kaydediciden Yeşil kazancı.
	Blue (Mavi)	0-100	Dijital Kaydediciden Mavi kazancı.
	DCB Mode (DCB Modu)	Full Enhance (Tam Geliştirme)	Tam Geliştirme Modunu Devre Dışı Bırakın veya Etkinleştirin
		Nature Skin (Doğal Deri)	Doğal Deri Modunu Devre Dışı Bırakın veya Etkinleştirin
		Green Field (Yeşil Alan)	Yeşil Alan Modunu Devre Dışı Bırakın veya Etkinleştirin
		Sky-blue (Gök mavisi)	Gök Mavisi Modunu Devre Dışı Bırakın veya Etkinleştirin
AutoDetect (Otomatik Algıla)		Otomatik Algılama Modunu Devre Dışı Bırakın veya Etkinleştirin	
Off (kapat)		Kapat Modunu Devre Dışı Bırakın veya Etkinleştirin	
DCB Demo (DCB Demosu)	Aç veya kapat	Demoyu Devre Dışı Bırakır veya Etkinleştirir	

Notlar:

“Luminance” (Parlaklık) altındaki “HDR Mode” (HDR Modu) “non-off” (kapalı değil) olarak ayarlandığında, “Color Setup” (Renk Ayarı) altındaki tüm öğeler ayarlanamaz.

Renk Alanı sRGB olarak ayarlandığında, Renk Ayarları altındaki diğer tüm öğeler ayarlanamaz.

Picture Boost (Resim Güçlendirme)



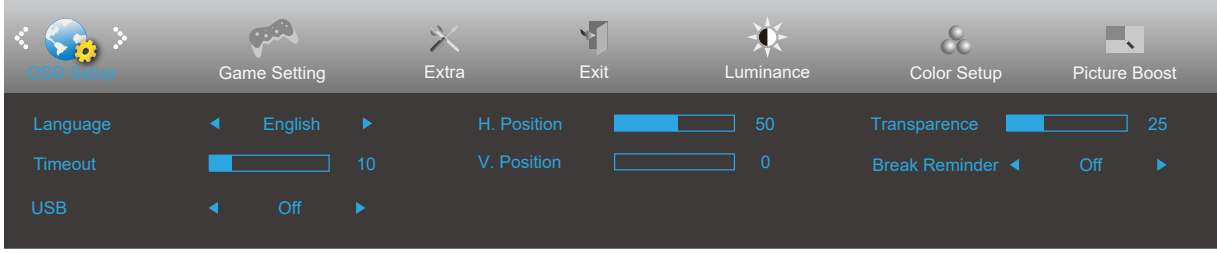
	Bright Frame (Parlak Çerçeve)	aç veya kapat	Parlak Çerçeveyi Devre Dışı Bırakır veya Etkinleştirir
	Frame Size (Çerçeve Boyutu)	14-100	Çerçeve Boyutunu Ayarlar
	Brightness (Parlaklık)	0-100	Çerçeve Parlaklığını Ayarlar
	Contrast (Kontrast)	0-100	Çerçeve Kontrastını Ayarlar
	H. position (Y. konum)	0-100	Çerçeve Yatay Konumunu Ayarlar
	V. position (D. konum)	0-100	Çerçeve Dikey Konumunu Ayarlar


Notlar:

Daha iyi görüntüleme deneyimi için Parlak Çerçevenin parlaklık, kontrast ve konumunu ayarlar.

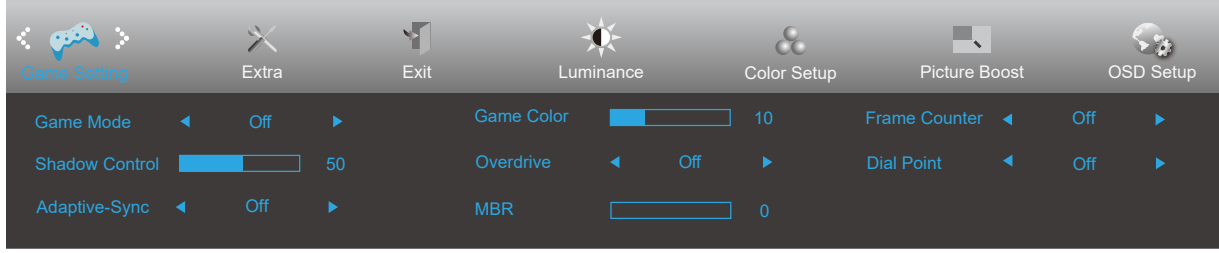
“Luminance” (Parlaklık) altındaki “HDR Mode” (HDR Modu) “non-off” (kapalı değil) olarak ayarlandığında, “Picture Boost” (Resim Güçlendirme) altındaki tüm öğeler ayarlanamaz.


OSD Setup (OSD Ayarı)



	Language (Dil)		OSD dilini seçin
	Timeout (Zaman aşımı)	5-120	OSD Zaman Aşımını ayarlayın
	USB	Off/Yüksek Çözünürlük/Yüksek Veri Hızı	USB işlevini kapatın veya USB konektörü veri aktarım önceliğini veya çözünürlük önceliğini ayarlayın.
	H. Position (Y. Konum)	0-100	Ekran menüsünün yatay konumunu ayarlayın.
	V. Position (D. Konum)	0-100	Ekran menüsünün dikey konumunu ayarlayın.
	Transparence (Saydamlık)	0-100	OSD'nin saydamlığını ayarlayın
	Break Reminder (Mola Anımsatıcısı)	aç veya kapat	Kullanıcı 1 saatten uzun süre aralıksız çalışırsa mola anımsatıcısı

Game Setting (Oyun Ayarı)



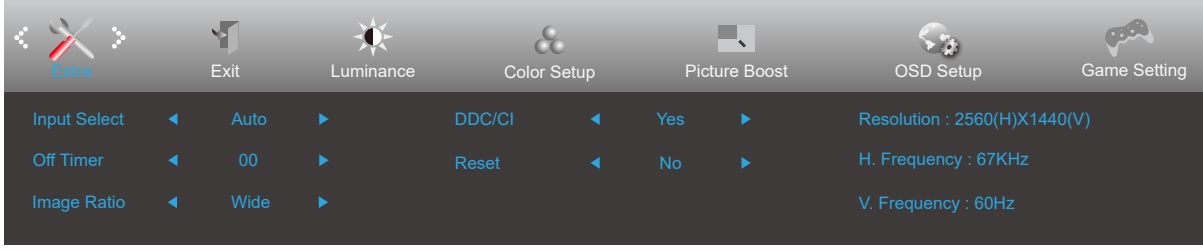
	Game Mode (Oyun Modu)	off (kapalı)	Oyun Modu tarafından optimizasyon yok.
		FPS	FPS oyunlarını oynamak içindir. Koyu tema siyah düzeyi ayrıntılarını iyileştirir.
		RTS	RTS (Gerçek Zamanlı Strateji) oynamak için. Görüntü kalitesini iyileştirir.
		Racing (Yarış)	Yarış oyunları oynamak içindir. En hızlı tepki süresini ve yüksek renk doygunluğu sağlar.
		Gamer 1 (Oyuncu 1)	Kullanıcının, Oyuncu 1 olarak kaydedilen tercih ettiği ayarlar.
		Oyuncu 2 (Oyuncu 2)	Kullanıcının, Oyuncu 2 olarak kaydedilen tercih ettiği ayarlar.
		Oyuncu 3 (Oyuncu 3)	Kullanıcının, Oyuncu 3 olarak kaydedilen tercih ettiği ayarlar.
	Shadow Control (Gölge Kontrolü)	0-100	Gölge Kontrolü Varsayılanı 50 şeklindedir; son kullanıcı, belirgin resme yönelik kontrastı artırmak için 50 ile 100 veya 0 arasında ayarlayabilir. 1. Resim, ayrıntının belirgin biçimde görülmesi için çok karanlıksa, belirgin resim için 50 ile 100 arasında ayarlama 2. Resim, ayrıntının belirgin biçimde görülmesi için çok beyazsa, belirgin resim için 50 ile 0 arasında ayarlama
	Low input Lag (Düşük Giriş Gecikmesi)	Açık/Kapalı	Giriş gecikmesini azaltacaktır ve Adaptive-Sync ayarına bağlıdır.
	Adaptive-Sync	On/Off (Açık/Kapalı)	Adaptive-Sync işlevini devre dışı bırakın veya etkinleştirin. Adaptive Sync Run Hatırlatma: Adaptive Sync özelliği etkinleştirildiğinde, bazı oyun ortamlarında yanıp sönmeye olabilir.
Game Color (Oyun Rengi)	0-20	Oyun Rengi, daha iyi resim elde etmek için doygunluğun ayarlanmasına yönelik 0-20 düzey sağlar.	
Overdrive (Aşırı Çalışma)	Off (Kapalı)	Yanıt verme süresini ayarlayın.	
	Weak (Zayıf)		
	Medium (Orta)		
	Strong (Güçlü)		
Arama Noktası	On/Off (Açık/Kapalı)	"Arama Noktası" işlevi, oyuncuların First Person Shooter (FPS) oyunlarını tam ve kesin bir nişanla oynamalarına yardımcı olmak için ekranın ortasına bir nişan göstergesi yerleştirir.	
Çerçeve Sayacı	Kapalı / Sağ-Yukarı / Sağ-Aşağı / Sol-Aşağı / Sol-Yukarı	Seçilen köşede V frekansını görüntüleyin. (Çerçeve sayacı özelliği yalnızca NVidia grafik kartıyla çalışır.)	


Not:

"Luminance" (Parlaklık) altındaki "HDR Modu" "non-off" (kapalı değil) olarak ayarlandığında, "Game Mode" (Oyun Modu), "Shadow Control" (Gölge Kontrolü), "Game Color" (Oyun Rengi), öğeleri ayarlanamaz.

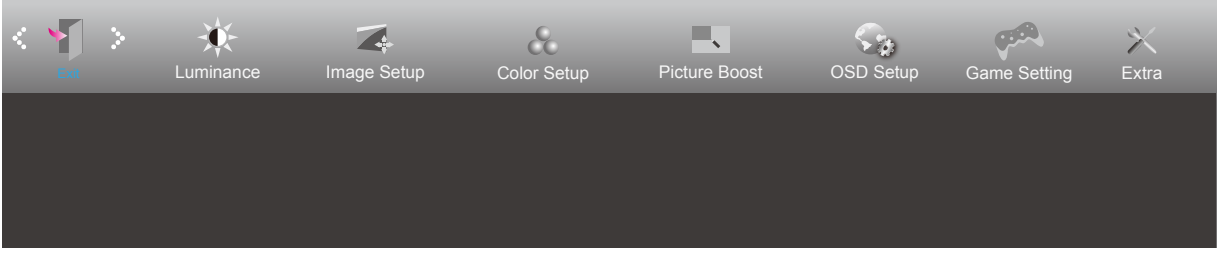
Renk Ayarları altındaki Renk Alanı sRGB olarak ayarlandığında, Oyun Modu, Karanlık Alan Denetimi ve Oyun Tonu öğeleri ayarlanamaz.

Extra (Ekstra)



	Input Select (Giriş Seçimi)		Giriş Sinyali Kaynağını Seçin
	Off timer (Kapanma Zamanlayıcısı)	0-24 saat	DC kapanma saatini seçin
	Image Ratio (Görüntü Oranı)	Geniş	Ekran için görüntü oranını seçin.
		4:3	
	DDC/CI	evet veya hayır	DDC/CI Desteğini AÇIN/KAPATIN
Reset (Sıfırla)	Evet veya hayır ENERGY STAR® veya hayır	Menüyü varsayılanına sıfırlayın (ENERGY STAR® seçili modellerde bulunmaktadır.)	

Exit (Çıkış)



	Exit (Çıkış)		Ana OSD'ye çıkın.
---	--------------	--	-------------------

LED göstergesi

Durum	LED Rengi
Tam Güç Modu	Beyaz
Etkin Kapalı Modu	Turuncu

Sorun Giderme

Sorun ve Soru	Olası Çözümler
Güç LED'i AÇIK Değil	Güç düğmesinin AÇIK olduğundan ve Güç Kablosunun topraklı güç prizine ve monitöre düzgün bağlandığından emin olun.
Ekranda görüntü yok	<ul style="list-style-type: none">• Güç kablosu düzgün bağlanmış mı? Güç kablosu bağlantısını ve güç kaynağını kontrol edin.• Video kablosu doğru bağlanmış mı? (VGA kablosu kullanılarak bağlandı) VGA kablosu bağlantısını kontrol edin. (HDMI kablosu kullanılarak bağlandı) HDMI kablosu bağlantısını kontrol edin. (DP kablosu kullanılarak bağlandı) DP kablosu bağlantısını kontrol edin. * VGA/HDMI/DP girişi her modelde mevcut değildir.• Güç açıksa, başlangıç ekranını (oturum açma ekranı) görmek için bilgisayarı yeniden başlatın. İlk ekran (oturum açma ekranı) görülürse, uygulanabilir modda (Windows 7/8/10 için güvenli mod) bilgisayarı başlatın ve ardından video kartının frekansını değiştirin. (Bkz. Optimum Çözünürlüğü Ayarlama) Başlangıç ekranı (oturum açma ekranı) görüntülenmezse, Servis Merkezi ile veya bayinizle iletişime geçin.• Ekranda "Giriş Desteklenmiyor" mesajını görebiliyor musunuz? Bu mesajı, video kartından gelen sinyal, monitörün düzgün işleyebileceği en fazla çözünürlüğü ve frekansı aştığında görebilirsiniz. Monitörün düzgün işleyebileceği maksimum çözünürlüğü ve frekansı ayarlayın.• AOC Monitör Sürücülerinin yüklü olduğundan emin olun.
Resim Belirsiz ve Hayalet Gölge Sorunu Var	Kontrast ve Parlaklık Kontrollerini ayarlayın. Kısayol tuşuna (OTOMATİK) basın. Bir uzatma kablosu veya anahtar kutusu kullanmadığınızdan emin olun. Monitörü doğrudan arkadaki video kartı çıkışı konektörüne takmanızı öneririz.
Görüntü Sıçırıyor, Titriyor Veya Görüntüde Dalga Deseni Görünüyor	Elektrik paraziti oluşturabilecek elektrikli cihazları monitörden mümkün oldukça uzağa yerleştirin. Monitörünüzün kullandığınız çözünürlükte ayarlayabileceğiniz maksimum yenileme hızını kullanın.
Monitör Etkin Kapalı Modunda Takılı Kaldı"	Bilgisayar Güç Anahtarı AÇIK konumunda olmalıdır. Bilgisayar Video Kartı yuvasına sıkıca oturmalıdır. Monitörün video kablosunun bilgisayara doğru takıldığından emin olun. Monitörün video kablosunu inceleyin ve pinlerden hiçbirinin eğilmediğinden emin olun. CAPS LOCK LED'ini gözlemlerken bilgisayarınızın klavyedeki CAPS LOCK tuşuna basılarak çalıştığından emin olun. CAPS LOCK tuşuna bastıktan sonra LED AÇIK veya KAPALI olmalıdır.
Birincil renklerden biri eksik (KIRMIZI, YEŞİL veya MAVİ)	Monitörün video kablosunu inceleyin ve pinlerden hiçbirinin hasar görmediğinden emin olun. Monitörün video kablosunun bilgisayara doğru takıldığından emin olun.
Ekran görüntüsü ortalanmamış veya düzgün boyutlandırılmamış	Y-Konumu ve D-Konumu ayarlayın veya kısayol tuşuna (OTOMATİK) basın.
Görüntüde renk hataları var (beyaz, beyaz görünmüyor)	RGB rengini ayarlayın veya istenen renk sıcaklığını seçin.
Ekranda yatay veya dikey bozukluklar var	SAAT ve ODAK'ı ayarlamak için Windows 7/8/10 kapatma modunu kullanın. Kısayol tuşuna (OTOMATİK) basın.
Düzenleme ve Servis	Lütfen ülkenizde satın aldığınız modeli ve Destek sayfasındaki Düzenleme ve Servis Bilgilerini bulmak için CD kılavuzunda veya www.aoc.com (adresinde bulunan Düzenleme ve Servis Bilgilerine bakın.)

Teknik Özellikler

Genel Özellikler

Panel	Model adı	U27B3CF		
	Sürüş sistemi	TFT Renkli LCD		
	Görülebilir Resim Boyutu	68,5 cm çapraz		
	Piksel aralığı	0,1554mm (Y) × 0,1554mm (D)		
Diğerleri	Yatay tarama aralığı	30k-140kHz		
	Yatay Tarama Boyutu (Maksimum)	596.736mm		
	Dikey tarama aralığı	40-60Hz		
	Dikey Tarama Boyutu (Maksimum)	335.664mm		
	En uygun ön ayarlı çözünürlük	3840x2160@60Hz		
	Max resolution	3840x2160@60Hz		
	Tak ve Kullan	VESA DDC2B/CI		
	Güç Kaynağı	100-240V~, 50/60Hz, 1.5A		
	Güç Tüketimi	Tipik (varsayılan parlaklık ve kontrast)	28W	
		En fazla (parlaklık = 100, kontrast = 100)	≤140W	
Beklemede modu		≤0.3W		
Fiziksel Özellikler	Konektör Türü	HDMI/USB C/USB/Kulaklık Çıkışı		
	Sinyal Kablosu Türü	Çıkarılabilir		
	Dahili hoparlör	2Wx2		
Çevresel	Sıcaklık	Çalışırken	0°C~ 40°C	
		Kapalıyken	-25°C~ 55°C	
	Nem	Çalışırken	%10 ~ 85 (yoğunlaşmayan)	
		Kapalıyken	%5 ~ 93 (yoğunlaşmayan)	
	Denizden Yükseklik	Çalışırken	0 m ~ 5000 m (0 ~16404 ft)	
		Kapalıyken	0 m ~ 12192 m (0~ 40000 ft)	

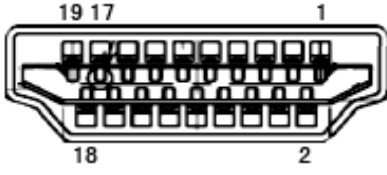


Ön Ayarlı Görüntüleme Modları

STANDART	ÇÖZÜNÜRLÜK (+/-1Hz)	YATAY FREKANS (kHz)	DİKEY FREKANS (Hz)
VGA	640x480@60Hz	31.469	59.94
	640x480@72Hz	37.861	72.809
	640x480@75Hz	37.5	75
SVGA	800x600@56Hz	35.156	56.25
	800x600@60Hz	37.879	60.317
	800x600@72Hz	48.077	72.188
	800x600@75Hz	46.875	75
XGA	1024x768@60Hz	48.363	60.004
	1024x768@70Hz	56.476	70.069
	1024x768@75Hz	60.023	75.029
SXGA	1280x1024@60Hz	63.981	60.02
	1280x1024@75Hz	79.976	75.025
WXGA+	1440x900@60Hz	55.935	59.887
	1440x900@60Hz	55.469	59.901
WSXGA	1680x1050@60Hz	65.29	59.954
	1680x1050@60Hz	64.674	59.883
FHD	1920x1080@60Hz	67.5	60
QHD	2560x1440@60Hz	88.787	59.951
UHD	3840x2160@30Hz	67.5	30
UHD	3840x2160@60Hz	133.32	60
IBM MODES			
DOS	720x400@70Hz	31.469	70.087
MAC MODES			
VGA	640x480@67Hz	35	66.667
SVGA	832x624@75Hz	49.725	74.551
XGA	1024x768@75Hz	60.241	74.927
XGA	1024x768@75Hz	60.241	74.927

Not: VESA standardına göre, farklı işletim sistemleri ve ekran kartlarının yenileme hızı (alan frekansı) hesaplanırken belirli bir hata (+/-1Hz) olabilir. Uyumluluğu artırmak için, bu ürünün nominal yenileme hızı yuvarlanmıştır. Lütfen asıl ürüne bakın.

Pim Atamaları



19 Pimli Renk Görüntüleme Sinyali Kablosu

Pin No.	Sinyal Adı	Pin No.	Sinyal Adı	Pin No.	Sinyal Adı
1.	TMDS Veri 2+	9.	TMDS Veri 0-	17.	DDC/CEC Toprak
2.	TMDS Veri 2 Kalkanı	10.	TMDS Saat +	18.	+5 V Güç
3.	TMDS Veri 2-	11.	TMDS Saat Kalkanı	19.	Çalışırken Takmayı Algılama
4.	TMDS Veri 1+	12.	TMDS Saat-		
5.	TMDS Veri 1 Kalkanı	13.	CEC		
6.	TMDS Veri 1-	14.	Ayrıldı (N.C. aygıtta)		
7.	TMDS Veri 0+	15.	SCL		
8.	TMDS Veri 0 Kalkanı	16.	SDA		

Tak ve Kullan

Tak ve Kullan DDC2B Özelliđi

Bu monitör VESA DDC STANDARDI'na göre VESA DDC2B özellikleriyle donatılmıştır. Monitörün ana bilgisayar sistemine kimliğini tanımlaması için bilgilendirmesine ve kullanılan DDC düzeyine göre ekran özellikleri hakkında ek bilgileri iletmesine izin verir.

DDC2B, I2C protokolüne göre iki yönlü bir veri kanalıdır. Ana bilgisayar DDC2B kanalı üzerinden EDID bilgilerini isteyebilir.