

AOC



LCD-skärm
Bruksanvisning

U27B3CF

www.aoc.com

©2023 AOC. All Rights Reserved.

HDMI[®]
HIGH-DEFINITION MULTIMEDIA INTERFACE

Säkerhet	1
Nationella konventioner.....	1
Ström.....	2
Installation	3
Rengöring.....	4
Övrigt.....	5
Installation	6
Förpackningens innehåll	6
Montera stativ och fot.....	7
Justera visningsvinkeln	8
Ansluta bildskärmen.....	9
Fästa väggmonteringsarm	10
Adaptive-Sync-funktion	11
HDR	12
Inställning	13
Snabbtangenter.....	13
OSD Setting (Bildskärmsinställning)	15
Luminance (Luminans)	16
Color Setup (Färginställning)	17
Picture Boost (Bildförbättring).....	18
OSD Setup (Bildskärmsinst.)	19
Game Setting (Spelinställning)	20
Extra	21
Exit (Avsluta).....	22
LED-indikation.....	23
Felsökning	24
Specifikationer	25
Allmänna specifikationer	25
Förinställda visningslägen.....	26
Stifttilldelningar	27
Plug and Play	28

Säkerhet

Nationella konventioner

Följande underavsnitt beskriver de vedertagna benämningar som används i detta dokument.

Anmärkningar, försiktighetsåtgärder och varningar

I denna bruksanvisning kan textavsnitt åtföljas av en ikon och tryckt i fet eller kursiv stil. Dessa textavsnitt är anmärkningar, försiktighetsåtgärder och varningar enligt följande:



OBS! OBS! indikerar viktig information som hjälper dig att använda systemet på ett bättre sätt.





FÖRSIKTIGT! FÖRSIKTIGT indikerar antingen potentiell skada på maskinvara eller dataförlust och beskriver hur du undviker problemet.





WARNING! EN WARNING indikerar eventuell risk för personskada och beskriver hur man undviker problemet. Vissa varningar kan visas med ett annat format och kan inkludera en ikon. I sådana fall visas varningen på grund av nationella föreskrifter.

Ström

 Skärmen ska bara användas från den typ av strömkälla som anges på etiketten. Är du osäker på vilken typ av ström du har i hemmet, kontakta en lokal försäljare eller elleverantör.

 Dra ut kontakten vid åskväder eller när den inte ska användas under en längre tid. Det skyddar skärmen från skador under spänningssprång.

 Överbelasta inte eluttagslister och förlängningssladdar. Överbelastning kan resultera i brand eller elektriska stötar.

 För att säkerställa tillfredställande funktion, ska skärmen bara användas med UL-listade datorer som har korrekt konfigurerade mottagare som är markerade mellan 100-240 V, min. 5 A.

 Väggtaget ska installeras intill utrustningen och ska vara lättåtkomligt.

Installation

! Placera inte bildskärmen på instabila vagnar, stativ, fästen eller bord. Faller bildskärmen kan den skada en person och orsaka allvarlig skada på produkten. Använd endast vagnar, stativ, fästen eller bord som rekommenderas av tillverkaren eller säljs tillsammans med denna produkt. Följ tillverkarens anvisningar vid installation och använd monteringsstillbehör som rekommenderas av tillverkaren. Står produkten på en vagn ska dessa flyttas försiktigt.

! För aldrig in föremål i spåret i bildskärmens hölje. Det kan skada kretsarna och orsaka brand eller elektriska stötar. Spill aldrig vätska på bildskärmen.

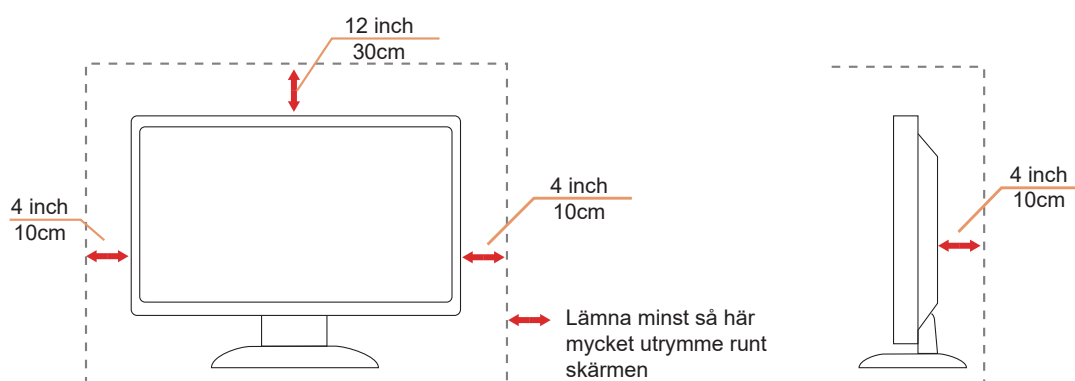
! Placera aldrig produktens framsida på golvet.

! Om skärmen monteras på en vägg eller hylla, använd en sats som godkänts av tillverkaren och följ anvisningarna på satsen.

! Lämna plats runt bildskärmen enligt nedan. Annars är ventilationen otillräcklig och överhettning kan därför orsaka brand eller skada på bildskärmen.

! För att undvika potentiell skada, exempelvis att panelen lossnar från infattningen, ska skärmen inte lutas ner mer än 5 grader. Om den lutas ner i mer än 5 graders vinkel kommer skador på skärmen inte att täckas av garantin.

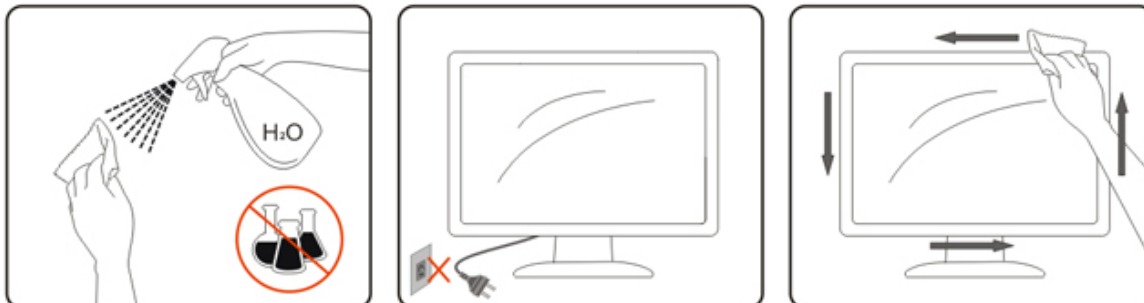
Nedan visas det rekommenderade ventilationsområdet runt bildskärmen när den installerats på vägg eller stativet:



Rengöring


⚠ Rengör kåpan regelbundet med en vattenfuktad, mjuk duk.


⚠ Använd en mjuk bomulls- eller mikrofiberduk vid rengöring. Duken ska vara fuktig och nästan torr, låt ingen vätska komma in i höljet.




⚠ Dra ur elsladden innan produkten rengörs.

Övrigt

 Om produkten avger en stark lukt, ljud eller rök, ta OMEDELBART ut nätkabeln ur vägguttaget och kontakta ett servicecenter.

 Kontrollera att ventilationsöppningarna inte blockeras av ett bord eller en gardin.

 Utsätt inte LCD-skärmen för kraftiga vibrationer eller slag under drift.

 Slå inte på och tappa inte bildskärmen under drift eller transport.

Installation

Förpackningens innehåll



Monitor



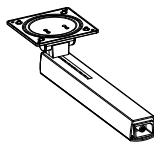
*



Quick Start Guide



Warranty Card



Stand



Base



Screwdriver



Screws



*

*

*

*



Power Cable



HDMI Cable



USB Cable



USB C-C Cable



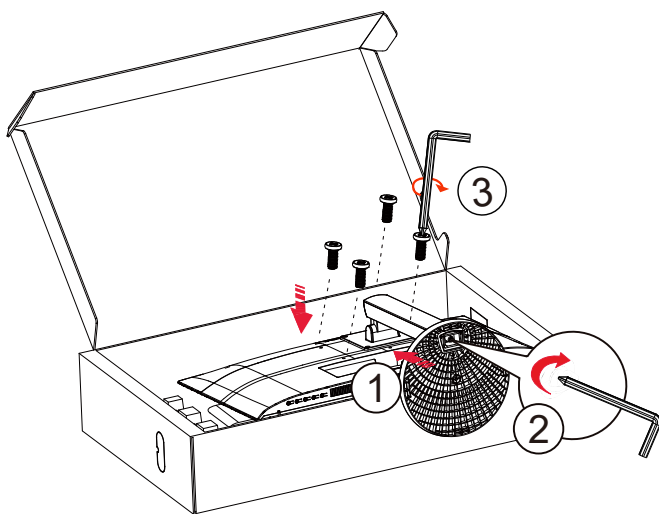
USB C-A Cable

*Inte alla signalkablar medföljer i alla länder och regioner. Kontrollera med den lokala försäljaren eller AOC:s avdelningskontor för bekräftelse.

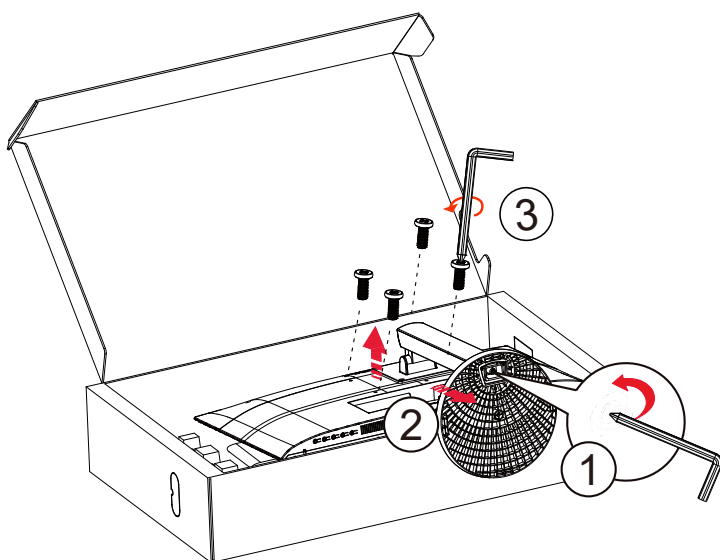
Montera stativ och fot

Montera eller ta bort stativet enligt stegen nedan.

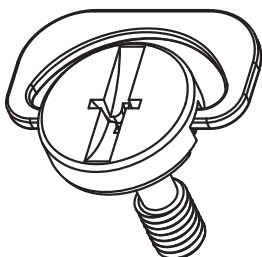
Installera:



Ta bort:



Specifikationer för bottenkruv: M6*13 mm (effektiv gänga 5,5 mm)

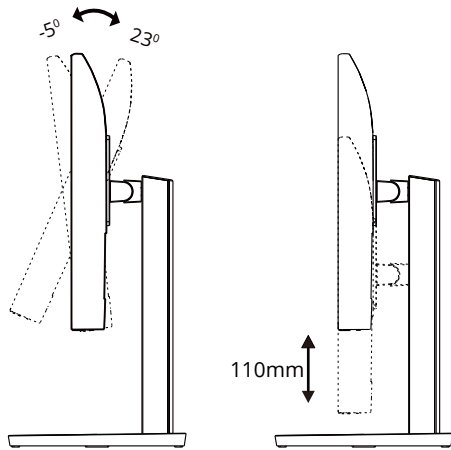


Justera visningsvinkeln

För bästa bild rekommenderar vi att du tittar på hela bildskärmen rakt framifrån och sedan justerar skärmens vinkel efter egen smak.

Håll stativet så att bildskärmen inte välter när du ändrar vinkeln.

Du kan justera bildskärmen enligt nedan:



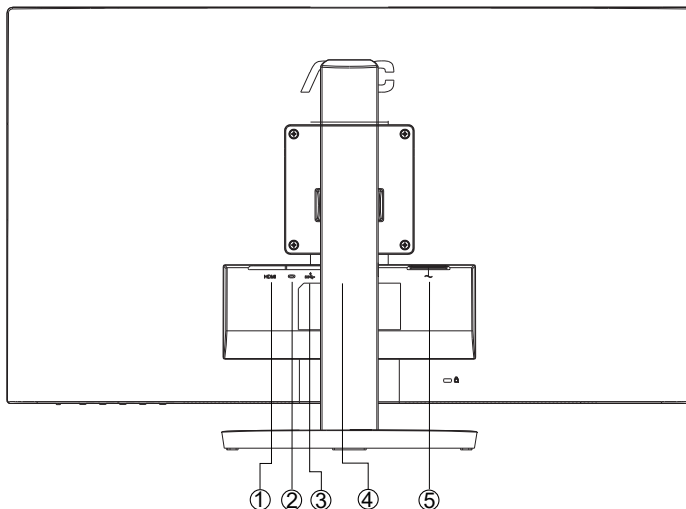
Rör inte vid LCD-skärmen när du ändrar vinkeln. Om du rör vid LCD-skärmen kan det orsaka skador.

Varning:

1. För att undvika potentiell skada på bildskärmen, exempelvis att panelen lossnar, ska skärmen inte lutats ner mer än 5 grader.
2. Tryck inte på bildskärmen medan du ställer in vinkeln på skärmen. Håll enbart i infattningen.

Ansluta bildskärmen

Kabelanslutningar på baksidan av skärmen:



1. HDMI1
2. HDMI2
3. USB C
4. USB3.2 Gen1+laddning
5. Hörlurar
6. Ström

Anslutning till dator

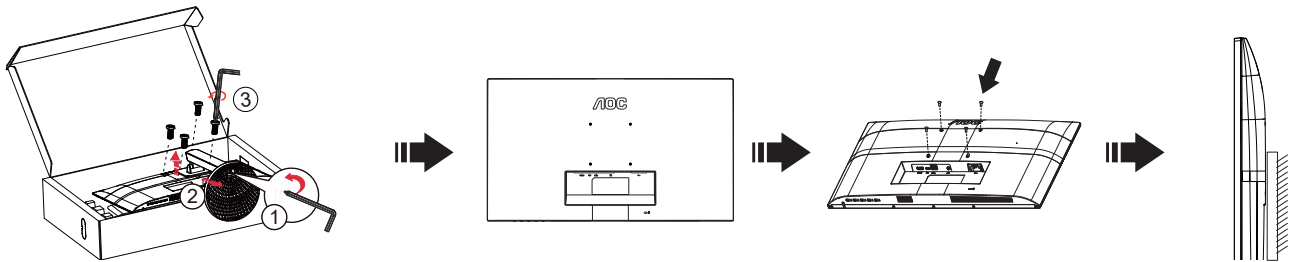
1. Anslut strömkabeln till baksidan av bildskärmen ordentligt.
2. Stäng av datorn och lossa dess nätkabel.
3. Anslut bildsignalkabeln till videokontakten på datorn.
4. Koppla in datorns och bildskärmens strömkabel i ett eluttag.
5. Slå på datorn och bildskärmen.

Om bildskärmen visar en bild, är installationen klar. Visas ingen bild, se felsökningen.

För att skydda utrustningen ska datorn och LCD-skärmen alltid stängas av före anslutning.

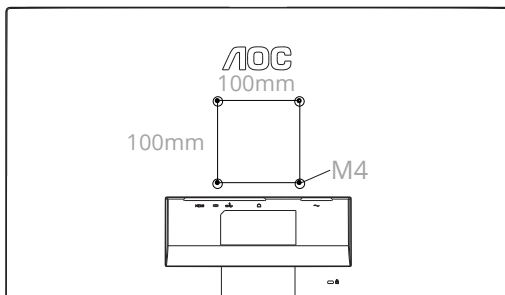
Fästa väggmonteringsarm

Preparing to Install An Optional Wall Mounting Arm.

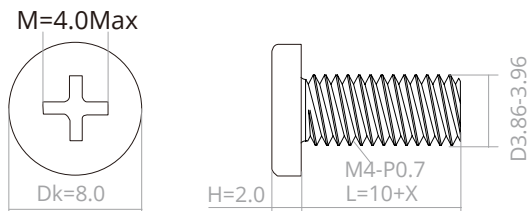



Du kan fästa bildskärmen vid en väggmonteringsarm (köps separat). Koppla bort strömmen innan du utför denna procedur. Följ dessa steg:

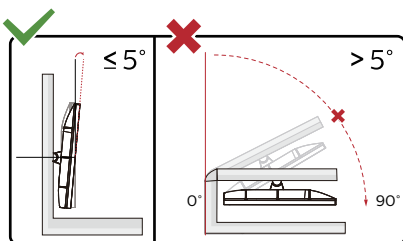
1. Ta bort basen.
2. Följ tillverkarens instruktioner för att sätta ihop väggmonteringsarmen.
3. Placera väggmonteringsarmen baktill på bildskärmen. Rikta in hålen på armen med hålen baktill på bildskärmen.
4. Återanslut sladdarna. Se bruksanvisningen till den valfria väggmonteringsarmen för instruktioner om hur du fäster den vid väggen.



Specifikationer för skruvar till vägghängare: $M4*(10+X)$ mm (X=Tjocklek på väggfäste)



 Notera : VESA monteringskruvhål finns inte tillgängliga på alla modeller, kontrollera med återförsäljaren eller den officiella avdelningen på AOC. Kontakta alltid tillverkaren vid installation på vägg.



*Skärmdesignen kan skilja sig från de avbildade.

Varning:

1. För att undvika potentiell skada på bildskärmen, exempelvis att panelen lossnar, ska skärmen inte lutas ner mer än 5 grader.
2. Tryck inte på bildskärmen medan du ställer in vinkeln på skärmen. Håll enbart i infattningen.

Adaptive-Sync-funktion

1. Adaptive-Sync-funktionen fungerar med DP/HDMI
2. Kompatibla grafikkort: Rekommendationslistan är som nedan och kan också kontrolleras genom att besöka www.AMD.com

Grafikkort

- Radeon™ RX Vega series
- Radeon™ RX 500 series
- Radeon™ RX 400 series
- Radeon™ R9/R7 300 series (utom R9 370/X, R7 370/X, R7 265)
- Radeon™ Pro Duo (2016)
- Radeon™ R9 Nano series
- Radeon™ R9 Fury series
- Radeon™ R9/R7 200 series (utom R9 270/X, R9 280/X)

Processorer

- AMD Ryzen™ 7 2700U
- AMD Ryzen™ 5 2500U
- AMD Ryzen™ 5 2400G
- AMD Ryzen™ 3 2300U
- AMD Ryzen™ 3 2200G
- AMD PRO A12-9800
- AMD PRO A12-9800E
- AMD PRO A10-9700
- AMD PRO A10-9700E
- AMD PRO A8-9600
- AMD PRO A6-9500
- AMD PRO A6-9500E
- AMD PRO A12-8870
- AMD PRO A12-8870E
- AMD PRO A10-8770
- AMD PRO A10-8770E
- AMD PRO A10-8750B
- AMD PRO A8-8650B
- AMD PRO A6-8570
- AMD PRO A6-8570E
- AMD PRO A4-8350B
- AMD A10-7890K
- AMD A10-7870K
- AMD A10-7850K
- AMD A10-7800
- AMD A10-7700K
- AMD A8-7670K
- AMD A8-7650K
- AMD A8-7600
- AMD A6-7400K

HDR

Den är kompatibel med ingångssignaler i HDR10-format.

Display kan aktivera HDR-funktionen automatiskt om spelaren och innehållet är kompatibelt. Kontakta enhetens tillverkare och innehållsleverantören för information om kompatibilitet för din enhet och innehåll. Välj "Av" för HDR-funktionen när du inte behöver den automatiska aktiveringsfunktionen.

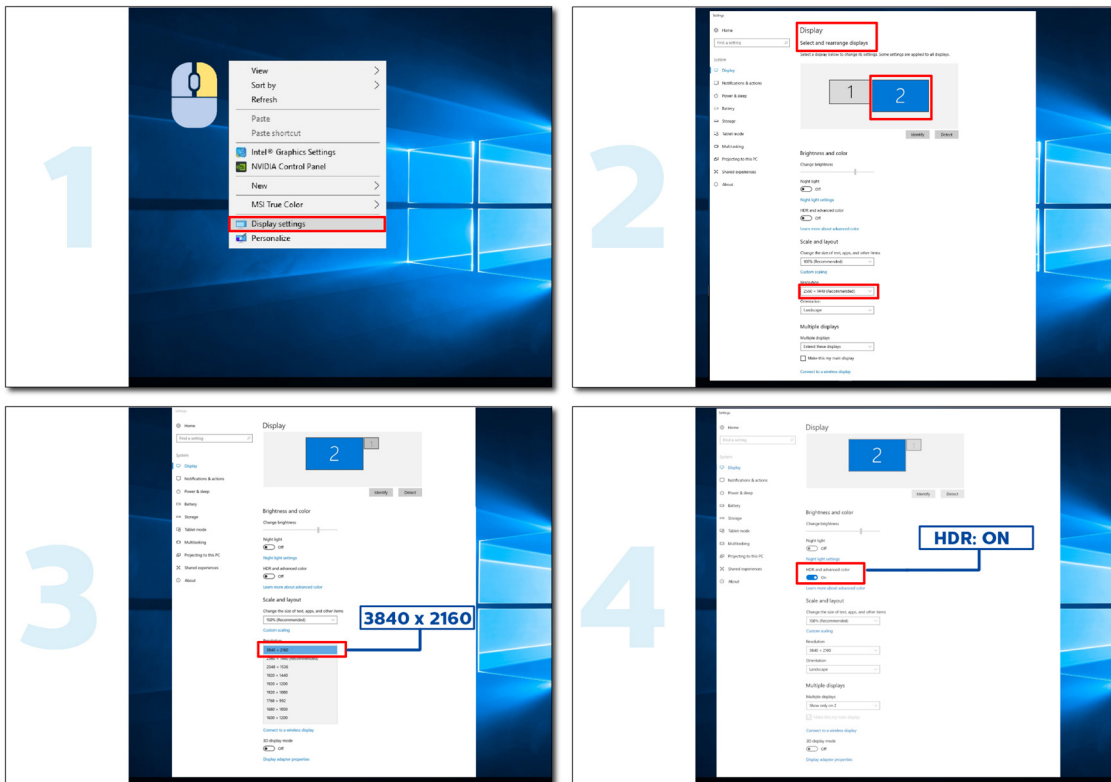
Obs:

1. 3840x2160@50Hz/60Hz är endast tillgängligt på enheter som UHD-spelare eller Xbox/PS.

2. Bildinställningar:

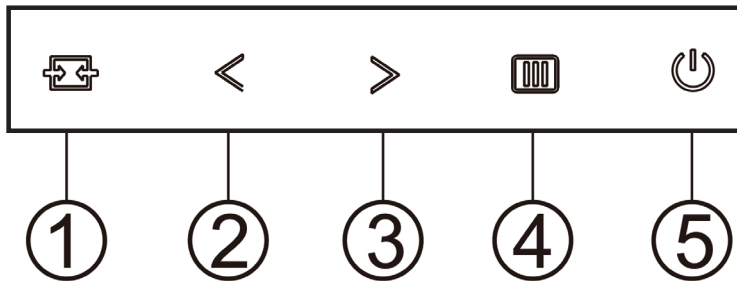
a. Gå in i "Bildinställningar" och välj upplösning - 3840x2160 och HDR på.

b. Ändra för att välja upplösningen - 3840x2160 (om tillgänglig) för att uppnå de bästa HDR-effekterna.



Inställning

Snabbtangenter



1	Källa/Avsluta
2	Clear Vision (Klar visning)/<
3	Volume />
4	Meny/Enter
5	Ström

Meny/Enter

Tryck för att visa menyn eller bekräfta valet.

Ström

Tryck på Ström-knappen för att sätta på/stänga av bildskärmen.

Volume/>

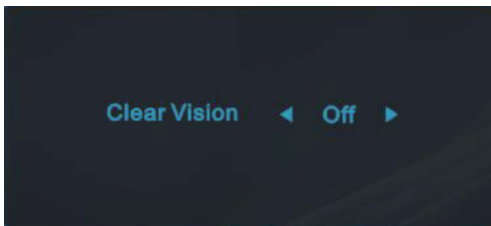
När det inte syns någon OSD (Skärmmeny), tryck på > volymknappen för att aktivera volymjusteringen. Tryck på < eller > för att justera volymen (endast för modeller med högtalare).

Källa/Avsluta

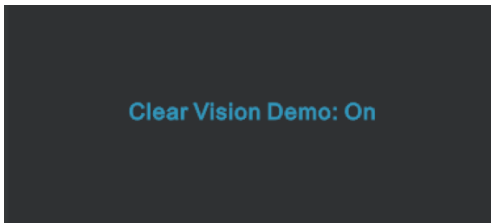
När skärmmenyn (OSD) är stängd fungerar knappen Källa/AvslutaSource (Källa) som snabbknapp för källan.

Klar visning

1. När ingen skärmmeny visas, tryck på “ < ”-knappen för att aktivera Klar visning.
2. Använd knapparna “ < ” eller “ > ” för att välja mellan inställningarna weak (svag), medium, strong (stark) eller off (av). Standardinställningen är alltid “off” (av).



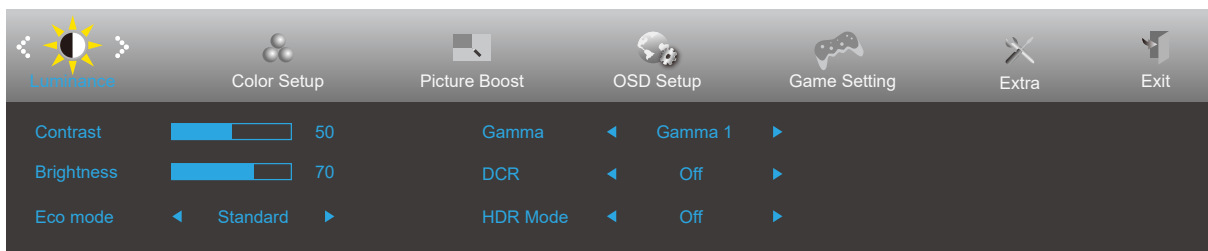
3. Håll ner “ < ”-knappen i fem sekunder för att aktivera Klar visning demo, meddelandet “Clear Vision Demo: on” (Klar visning demo: på) visas på skärmen i fem sekunder. Tryck på Menu- eller Exit-knappen, meddelandet försvinner. Tryck och håll ned “ < ”-knappen i 5 sekunder igen så stängs Klar visning-demo av.


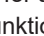



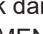




Klar visning-funktionen ger den bästa bildupplevelsen genom att konvertera suddiga bilder med låg upplösning till klara och levande bilder.

OSD Setting (Bildskärmsinställning)

Grundläggande och enkel instruktion om kontrollknapparna.

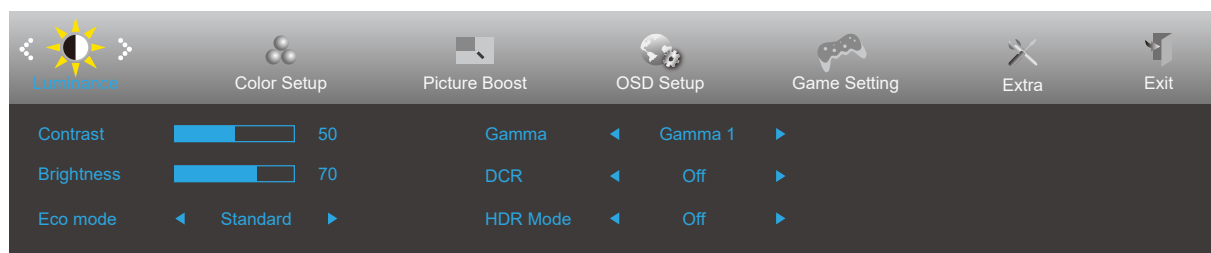










- 1). Tryck på  MENY-knappen för att aktivera skärmmeny-fönstret.
- 2). Tryck < vänster eller > höger för att navigera igenom funktionerna. När önskad funktion har markets, tryck på knappen  MENU (Meny) för att aktivera den. Tryck < vänster eller > höger för att navigera igenom funktionerna i undermenyn. När önskad funktion har markerats, tryck på  MENY-knappen för att aktivera den.
- 3). Tryck < vänster eller > höger för att ändra inställningarna för den valda funktionen. Tryck på  Avsluta-knappen för att avsluta. Om du vill justera någon annan funktion, upprepa steg 2-3.
- 4). Låsa/låsa upp skärmmenyn: För att låsa bildskärmsinställningen, håll  MENU (MENY)-knappen intryckt medan bildskärmen är avstängd och tryck därefter på  strömbrytaren för att sätta på bildskärmen. För att låsa upp bildskärmsinställningen - håll  MENU (MENY)-knappen intryckt medan bildskärmen är avstängd och tryck därefter på  strömbrytaren för att sätta på bildskärmen.

OBS!

- 1). Om produkten enbart har en signalingång, är alternativet "Input Select" (Val av ingång) inaktiverat.
- 2). Endast ett alternativ kan vara aktiverat för de fyra lägena ECO (förutom standardläge), DCR, DCB och Picture Boost (Bildförbättring).

Luminance (Luminans)



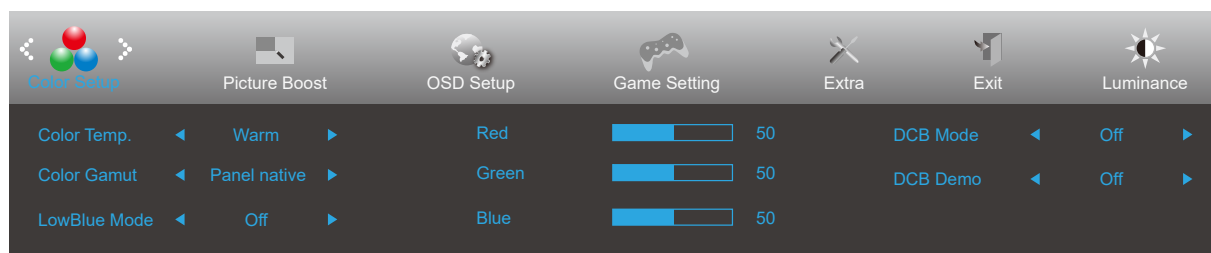
	Contrast (Kontrast)	0-100		Kontrast från digitalt register.
	Brightness (Ljusstyrka)	0-100		Justering av bakgrundsbelysning
	Eco mode (Sparläge)	Standard	<input checked="" type="checkbox"/>	Standardläge
		Text		Textläge
		Internet		Internetläge
		Game (Spel)		Spelläge
		Movie (Film)		Filmläge
		Sports (Sport)		Sportläge
		Reading (Läser)		Läserläge
	Gamma	Gamma1	Justera till Gamma 1	
		Gamma2	Justera till Gamma 2	
		Gamma3	Justera till Gamma 3	
	DCR	On (På)		Aktivera dynamiskt kontrastförhållande
		Off (Av)		Avaktivera dynamiskt kontrastförhållande
HDR	Off / DisplayHDR / HDR Picture / HDR Movie / HDR Game		Ställ in HDR-profilen efter dina användningskrav. Anmärkning: När HDR-innehåll identifieras, kommer HDR-alternativet att visas för justering.	
HDR Mode (HDR-läge)	Off (Av)		Justera HDR-läget.	
	HDR Picture (HDR bild)			
	HDR Movie (HDR film)			
	HDR Game (HDR spel)			


OBS!

När "HDR Mode" (HDR-läge) är inställt på "non-off" kan inte punkterna "Contrast" (Kontrast), "ECO" och "Gamma" justeras.

När färgutrymmet under Färginställningar är inställt på sRGB kan inte punkterna Kontrast, Ljusstyrka-scenarioläge, Gamma och HDR/HDR-läge justeras.

Color Setup (Färginställning)



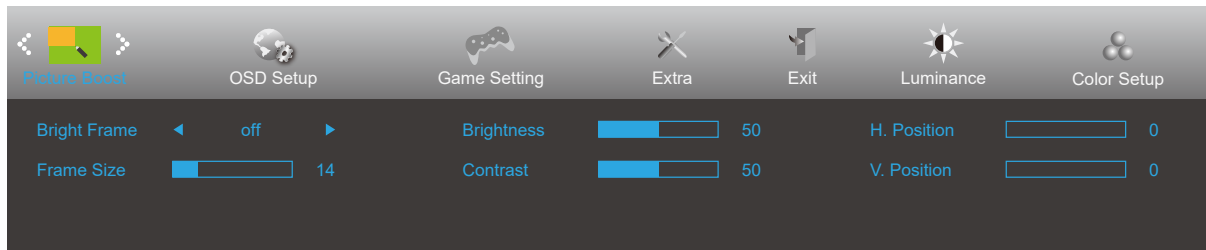
	Color Temp. (Färg)	Warm (Varm)	Återkalla varm färg från EEPROM.
		Normal	Återkalla normal färg från EEPROM.
		Cool (Kall)	Återkalla kall färg från EEPROM.
		User (Användare)	Återkalla användares färgtemperatur från EEPROM
	Color Gamut (Färg-gamut)	Panel ursprunglig	Panel med standardfärgområde.
		sRGB	Återkalla sRGB-färg från EEPROM.
	LowBlue Mode (Lågt blått ljus)	Reading (Läsning) / Office / Internet / Multimedia / Off (Av)	Minskar den blå ljusvågen genom att kontrollera färgtemperaturen.
	Red (Röd)	0-100	Röd förstärkning från Digital-register.
	Green (Grön)	0-100	Grön förstärkning från Digital-register.
	Blue (Blå)	0-100	Blå förstärkning från Digital-register.
	DCB Mode (DCB-läge)	Full Enhance (Full Förbättring)	Inaktivera eller aktivera läget Full förbättring
		Nature Skin (Naturlig hud)	Inaktivera eller aktivera läget Naturlig hud
		Green Field (Gröna fält)	Inaktivera eller aktivera läget Gröna fält
		Sky-blue (Himmelsblå)	Inaktivera eller aktivera läget Himmelsblå
AutoDetect (Autoavkänning)		Inaktivera eller aktivera läget Autoavkänning.	
Off (av)		Inaktivera eller aktivera läget av	
DCB Demo	På eller av	Avaktivera eller aktivera Demo	

OBS!

När "HDR Mode" (HDR-läge) under "Luminance" (Luminans) är inställt på "non-off" kan alla objekt under "Color Setup" (Färginställning) inte justeras.

När färgområde är inställt på sRGB kan alla andra objekt under färginställningar inte justeras.

Picture Boost (Bildförbättring)



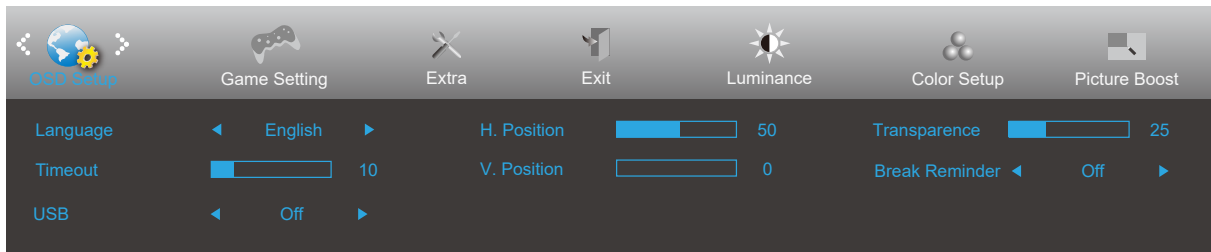
	Bright Frame (Ljus ruta)	på eller av	Aktivera eller avaktivera Ljus ram
	Frame Size (Bildstorlek)	14-100	Justera ramens storlek
	Brightness (Ljusstyrka)	0-100	Justera ramens ljusstyrka
	Contrast (Kontrast)	0-100	Justera ramens kontrast
	H. Position (Position-H)	0-100	Justera ramens horisontella läge
	V. Position (Position-V)	0-100	Justera ramens vertikala läge

OBS!

Justera ljusstyrka, kontrast och läge för Ljus ram, för ett bättre visning.

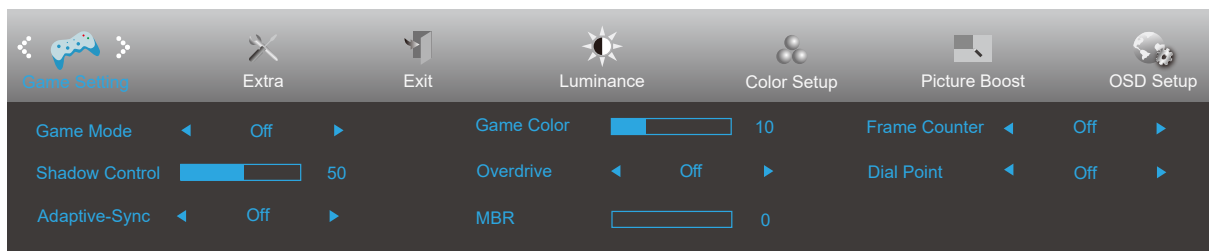
När "HDR Mode" (HDR-läge) under "Luminance" (Luminans) är inställt på "non-off" kan alla objekt under "Picture Boost" (Bildförbättring) inte justeras.


OSD Setup (Bildskärmsinst.)



	Language (Språk)		Välj bildskärmsspråk
	Timeout	5-120	Justera bildskärmens timeout
	USB	Off / Hög upplösning/ Hög datahastighet	Stäng av USB-funktionen eller ställ in USB-anslutningens prioritet för dataöverföring eller upplösning.
	H. Position (Position-H)	0-100	Justera skärmmenyns horisontella läge
	V. Position (Position-V)	0-100	Justera skärmmenyns vertikala läge
	Transparence (Transparens)	0-100	Justera bildskärmens transparens
	Break Reminder (Pauspåminnelse)	på eller av	Påminnelse om rast om användaren arbetar kontinuerligt i mer än 1 timme

Game Setting (Spelinställning)



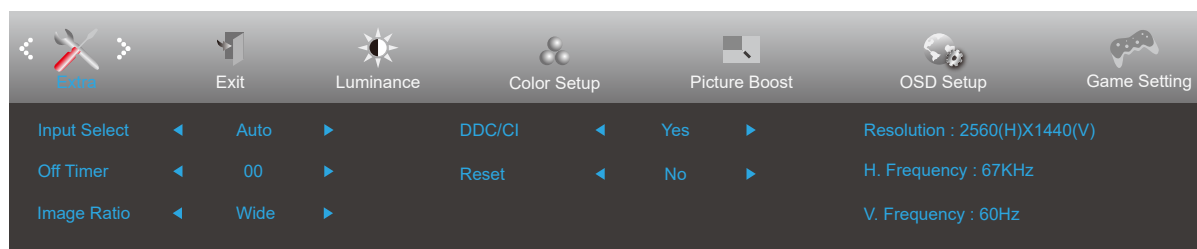
	Game Mode (Spelläge)	Off (av)	Ingen optimering genom spelläge.
		FPS	För att spela FPS-spel (förstapersonsskjutare). Förbättrar de svarta nivådetaljerna i mörka teman.
		RTS	För att spela RTS-spel (Realtidsstrategi). Förbättrar bildkvaliteten.
		Racing	För att spela Racingspel. Ger snabbaste responstid och hög färgmättnad.
		Gamer 1 (Spelare 1)	Användarens inställningar sparas som Gamer 1 (Spelare 1).
		Gamer 2 (Spelare 2)	Användarens inställningar sparas som Gamer 2 (Spelare 2).
		Gamer 3 (Spelare 3)	Användarens inställningar sparas som Gamer 3 (Spelare 3).
	Shadow Control (Skuggkontroll)	0-100	Standardinställningarna för Shadow Control (Skuggkontroll) är 50, sedan kan slutanvändaren justera värdet från 50 till 100 eller till 0 för att öka kontrasten för en klar bild. 1. Om bilden är för mörk för att detaljerna ska synas ordentligt, justera värdet från 50 till 100 för en klarare bild. 2. Om bilden är för vit för att detaljerna ska synas ordentligt, justera värdet från 50 till 0 för en klarare bild.
	Low input Lag (Låg inmatningsfördröjning)	On (På) /off (av)	Den minskar inmatningsfördröjningen och beror på Adaptive-Sync -inställningen.
	Adaptive-Sync	On (På)/ Off (Av)	Inaktivera eller aktivera Adaptive-Sync. Körningspåminnelse för Adaptive-Sync: När funktionen Adaptive-Sync är aktiverad kan det blinka i vissa spelmiljöer.
Game Color (Spelfärg)	0-20	Spelfärgen har 0-20 nivåer för att justera färgmättnaden för bättre bild.	
Overdrive	Off (Av)	Justera svarstiden.	
	Weak (Svag)		
	Medium		
	Strong (Stark)		
Dial Point (Uppringningspunkt)	On (På)/ Off (Av)	"Dial Point"-funktionen placerar en mållindikator i mitten på skärmen för att hjälpa spelare att spela förstapersonsskjuts spel (FPS) som siktar noggrant och exakt.	
Ramräknare	Av / HögerUpp / HögerNer / VänsterNer / VänsterUpp	Display V-frekvens på det valda hörnet. (Ramräknarfunktionen fungerar bara med NVidia-grafikkort.)	


OBS!

När "HDR Mode" (HDR-läge) under "Luminance" (Luminans) är inställt på "non-off" kan inte punkterna "Game Mode" (Spelläge), "Shadow Control" (Skuggkontroll), "Game Color" (Spelfärg) justeras.

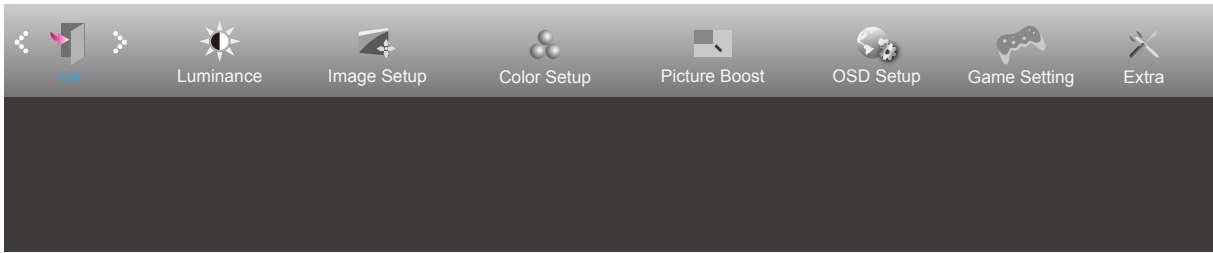
När färgområdet under Färginställningar är inställt på sRGB kan inte Spelläge, Kontroll av mörkt fält och Spelton justeras.

Extra



	Input Select (Välj Inmatning)		Välj insignalkälla
	Off timer (Avstängningstimer)	0-24 timmar	Välj avstängningstid
	Image Ratio (Bildförhållande)	Wide (Bred)	Välj bildförhållande för visning.
		4:3	
	DDC/CI	ja eller nej	Slå PÅ/AV DDC/CI-support
Reset (Återställ)	ja eller nej	Återställ menyn till standard (ENERGY STAR® tillgänglig för utvalda modeller.)	
	ENERGY STAR® eller nej		

Exit (Avsluta)



	Exit (Avsluta)		Avsluta huvudskärmen.
---	----------------	--	-----------------------

LED-indikation

Status	LED-lampans färg
Fullt strömläge	Vit
Aktiv avstängning	Orange

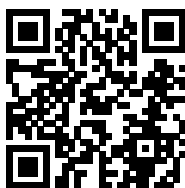
Felsökning

Problem och fråga	Möjliga lösningar
Ström-LED är inte PÅ	Kontrollera att strömbrytaren är PÅ och att elsladden är rätt isatt i ett jordat uttag och i bildskärmen.
Inga bilder på skärmen	<ul style="list-style-type: none"> • Är strömkabeln korrekt ansluten? Kontrollera att elsladdens anslutning och strömtillförseln. • Är videokabeln korrekt ansluten? (Ansluten med VGA-kabel) Kontrollera VGA-kabelanslutningen. (Ansluten med HDMI-kabel) Kontrollera HDMI-kabelanslutningen. (Ansluten med DP-kabel) Kontrollera DP-kabelanslutningen. * VGA/HDMI/DP-ingång finns inte på alla modeller. • Om strömmen är på, starta om datorn för att se den första skärmen (inloggningsskärmen) Om startskärmen (inloggningsskärmen) visas, starta om datorn i tillämpligt läge (säkert läge för Windows 7/8/10) och ändra videokortets frekvens. (Se Inställning av optimal upplösning) Om den första skärmen (inloggningsskärmen) inte visas, kontakta servicecentret eller din återförsäljare. • Visas "Inmatning stöds inte" på skärmen? Du kan se bilden när signalen från videokortet överskrider den maximala upplösningen och frekvensen som bildskärmen kan hantera riktigt. Justera den maximala upplösningen och frekvensen som bildskärmen kan hantera riktigt. • Kontrollera att drivrutinerna för AOC:s bildskärmar har installerats.
Suddig bild och problem med skuggbilder	Ställ in kontrast- och ljusstyrkekontrollerna. Tryck på snabbknappen (AUTO). Kontrollera att du inte använder en förlängningssladd eller kopplingsdosa. Vi rekommenderar att du ansluter bildskärmen direkt till videokortets utgångskontakt på baksidan.
Bilden studsar, flimrar eller vågmönster uppträder på bilden	Flytta elektriska apparater som kan orsaka elektriska störningar så långt bort från bildskärmen som möjligt. Använd den högsta uppdateringsintervall din bildskärm klarar med den upplösning du använder.
Bildskärmen har fastnat i aktivt Av-läge"	Datorns strömbrytare ska vara i påslaget läge. Datorns videokort ska passa exakt i öppningen. Kontrollera att bildskärmens videokortkabel sitter ordentligt i datorn. Kontrollera bildskärmens vidokabel och se till att inga stift är böjda. Kontrollera att datorn fungerar genom att trycka på CAPS LOCK-tangenten på tangentbordet samtidigt som du tittar på LED-indikationen för CAPS LOCK. LED-indikationen ska TÄNDAS eller SLÄCKAS när du tryckt på CAPS LOCK-tangenten.
Någon av grundfärgerna saknas (RÖD, GRÖN eller BLÅ)	Kontrollera bildskärmens vidokabel och se till att inga stift är skadat. Kontrollera att bildskärmens videokortkabel sitter ordentligt i datorn.
Skärmbilden är inte centrerad eller har fel storlek	Justera Position-H och Position-V eller tryck på snabbknappen (AUTO).
Bilden har färgmissar (vit ser inte vit ut)	Justera RGB-färg eller välj önskad färg.
Horisontella eller vertikala störningar på skärmen	Använd avstängningsläget i Windows 7/8/10 för att justera Klockan och Fokus. Tryck på snabbknappen (AUTO).
Reglering och service	Se informationen i Föreskrifter och Service i CD-bruksanvisningen eller www.aoc.com (för att hitta modellen du har köpt där du bor och för att hitta informationen i Föreskrifter och Service på sidan Support.)

Specifikationer

Allmänna specifikationer

Panel	Modellnamn	U27B3CF	
	Skärmtyp	TFT LCD-färgskärm	
	Visningsyta	68,5 cm diagonalt	
	Pixeltäthet	0,1554mm (H) × 0,1554mm (V)	
Övrigt	Horisontell frekvens	30k-140kHz	
	Horisontell skärmstorlek (maximal)	596.736mm	
	Vertikal frekvens	40-60Hz	
	Vertikal skärmstorlek (maximal)	335.664mm	
	Optimal förinställd upplösning	3840x2160@60Hz	
	Max resolution	3840x2160@60Hz	
	Plug & Play	VESA DDC2B/CI	
	Strömkälla	100-240V~, 50/60Hz, 1.5A	
	Effektförbrukning	Typisk (standard ljusstyrka och kontrast)	28W
Max. (ljusstyrka = 100, kontrast = 100)		≤140W	
Vänteläge		≤0.3W	
Fysiska egenskaper	Anslutningstyp	HDMI/USB C/USB/HÖRLURSUTGÅNG	
	Signalkabeltyp	Borttagbar	
	Inbyggd högtalare	2Wx2	
Miljö	Temperatur	Drift	0°C~ 40°C
		Ur drift	-25°C~ 55°C
	Luftfuktighet	Drift	10 ~ 85 % (utan kondens)
		Ur drift	5 % ~ 93% (utan kondens)
	Höjd	Drift	0 m - 5 000 m (0 – 16404 fot)
		Ur drift	0 m - 12 192 m (0 – 40000 fot)



Förinställda visningslägen

STANDARD	UPPLÖSNING (+/-1Hz)	HORISONTELL FREKVENSS (kHz)	VERTIKAL FREKVENSS (Hz)
VGA	640x480@60Hz	31.469	59.94
	640x480@72Hz	37.861	72.809
	640x480@75Hz	37.5	75
SVGA	800x600@56Hz	35.156	56.25
	800x600@60Hz	37.879	60.317
	800x600@72Hz	48.077	72.188
	800x600@75Hz	46.875	75
XGA	1024x768@60Hz	48.363	60.004
	1024x768@70Hz	56.476	70.069
	1024x768@75Hz	60.023	75.029
SXGA	1280x1024@60Hz	63.981	60.02
	1280x1024@75Hz	79.976	75.025
WXGA+	1440x900@60Hz	55.935	59.887
	1440x900@60Hz	55.469	59.901
WSXGA	1680x1050@60Hz	65.29	59.954
	1680x1050@60Hz	64.674	59.883
FHD	1920x1080@60Hz	67.5	60
QHD	2560x1440@60Hz	88.787	59.951
UHD	3840x2160@30Hz	67.5	30
UHD	3840x2160@60Hz	133.32	60
IBM MODES			
DOS	720x400@70Hz	31.469	70.087
MAC MODES			
VGA	640x480@67Hz	35	66.667
SVGA	832x624@75Hz	49.725	74.551
XGA	1024x768@75Hz	60.241	74.927
XGA	1024x768@75Hz	60.241	74.927

Obs! Enligt VESA-standarden kan det förekomma en viss avvikelse (+/-1 Hz) vid beräkning av uppdateringsfrekvensen (fältfrekvensen) för olika operativsystem och grafik kort. För att förbättra kompatibiliteten har den nominella uppdateringsfrekvensen för den här produkten avrundats. Se den faktiska produkten.

Stifttilldelningar



19 stift signalkabel för färgdisplay

Stift nr.	Signalnamn	Stift nr.	Signalnamn	Stift nr.	Signalnamn
1.	TMDS Data 2+	9.	TMDS-data 0-	17.	DDC/CEC jord
2.	TMDS Data 2 skärm	10.	TMDS-klocka +	18.	+5V ström
3.	TMDS-data 2-	11.	TMDS klockskärm	19.	Hot Plug-detektering
4.	TMDS Data 1+	12.	TMDS-klocka -		
5.	TMDS Data 1 skärm	13.	CEC		
6.	TMDS-data 1-	14.	Reserverad (N.C. på enhet)		
7.	TMDS Data 0+	15.	SCL		
8.	TMDS Data 0 skärm	16.	SDA		

Plug and Play

Plug & Play DDC2B-funktion

Denna bildskärm har VESA DDC2B-kapacitet i enlighet med VESA DDC STANDARD. Den ger bildskärmen möjlighet att informera värdsystemet om sin identitet och, beroende på vilken DDC-nivå som används, kommunicera ytterligare information om visningsmöjligheterna.

DDC2B är en tvåvägs datakanal som baseras på I2C-protokollet. Värden kan begära EDID-information över DDC2B-kanalen.