

AOC
GAMING



Monitor LCD
Manual do utilizador

27G2ZN3/BK

www.aoc.com

©2024 AOC. All Rights Reserved

HDMI[®]
HIGH-DEFINITION MULTIMEDIA INTERFACE

Segurança	1
Convenções nacionais	1
Energia	2
Instalação	3
Limpeza	4
Outros	5
Configuração	6
Conteúdo da embalagem	6
Instalar o suporte e a base	7
Ajustar o ângulo de visão	8
Ligar o monitor	9
Fixação do braço para montagem na parede	10
Função Adaptive-Sync	11
HDR	12
Ajuste	13
Botões de atalho	13
Configuração do OSD	15
Luminance (Luminância)	16
Color Setup (Configuração de cor)	17
Picture Boost (Optimiz da Imagem)	18
OSD Setup (Configur da OSD)	19
Game Setting (Configuração de jogo)	20
Extra	21
Exit (Sair)	22
Indicador LED	23
Resolução de problemas	24
Especificações	25
Especificações gerais	25
Modos de exibição predefinidos	26
Atribuição de pinos	27
Plug and Play	28

Segurança

Convenções nacionais

As subsecções seguintes descrevem as convenções de notação utilizadas neste documento.

Notas, alertas e avisos

Ao longo deste guia podem ser exibidos blocos de texto a negrito ou itálico acompanhados por um ícone. Estes blocos de texto contêm notas, alertas e avisos e são utilizados da seguinte forma:



NOTA: Uma NOTA indica informações importantes que o ajudam a utilizar o sistema do computador da melhor forma possível.





ALERTA: Um ALERTA, indica danos potenciais ao hardware ou perda de dados e explica como evitar o problema.




AVISO: Um AVISO indica potenciais danos materiais e explica como evitar o problema. Alguns avisos podem ser exibidos em formatos diferentes e podem não ser acompanhados por um ícone. Em tais casos, a apresentação específica do aviso é imposta pela autoridade reguladora.


Energia

 O monitor de ser utilizado apenas com o tipo de fonte de alimentação indicado na etiqueta. Se não tiver a certeza quanto à tensão fornecida na sua casa, consulte o seu fornecedor ou a empresa de fornecimento de energia.

 Desligue o aparelho durante tempestades ou quando não pretender utilizá-lo durante longos períodos. Isto protegerá o monitor contra possíveis danos devido a sobretensão.

 Não sobrecarregue cabos e extensões elétricas. A sobrecarga poderá originar incêndio ou choque elétrico.

 Para garantir o funcionamento satisfatório, utilize o monitor apenas com computadores com classificação UL que tenham tomadas apropriadas AC de 100-240V AC, Mín. 5A.

 A tomada deverá estar instalada próximo do equipamento e ser facilmente acessível.

Instalação

! Não coloque este monitor sobre carrinhos, suportes, tripés, estantes ou mesas instáveis. Se o monitor cair, este pode causar ferimentos pessoais ou danos graves ao produto. Utilize apenas carrinhos, bases, suportes, tripés ou mesas recomendados pelo fabricante ou vendidos com este produto. Siga as instruções do fabricante para instalar o produto e utilize acessórios de montagem recomendados pelo mesmo. Quando colocado num carrinho, o produto deve ser deslocado com cuidado.

! Não introduza qualquer tipo de objeto nos orifícios do monitor. Tal poderá danificar componentes do mesmo ou causar fogo ou choque elétrico. Não derrame líquidos sobre o monitor.

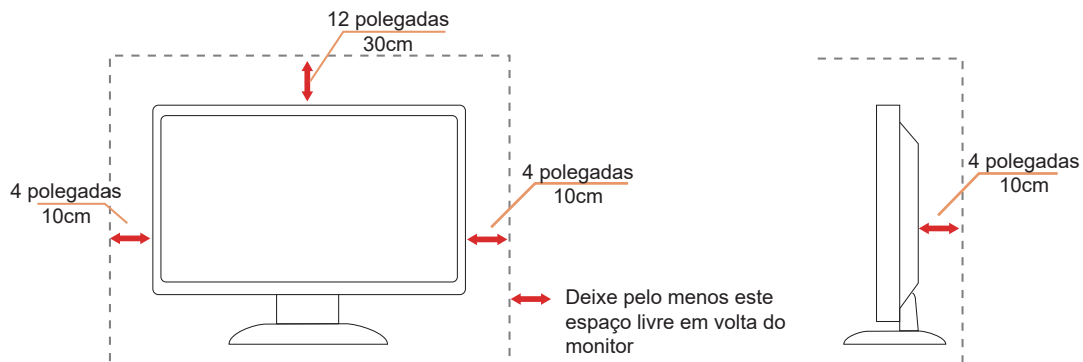
! No coloque o produto no chão com a face voltada para baixo.

! Se montar o monitor numa parede ou prateleira, utilize um kit de montagem aprovado pelo fabricante e siga as instruções fornecidas com o kit.


! Deixe algum espaço à volta do monitor, tal como ilustrado abaixo. Caso contrário, a circulação de ar poderá ser inadequada e o monitor poderá sobreaquecer, podendo causar um incêndio ou danos no mesmo.


! Para evitar potenciais danos, por exemplo, o painel descolar-se da moldura, certifique-se de que o monitor não inclina para baixo mais de -5 graus. Se o ângulo de inclinação máximo de -5 graus for excedido, os danos do monitor não serão cobertos pela garantia.

Consulte a imagem abaixo para saber quais as distâncias de ventilação recomendadas quando o monitor for instalado na parede ou no suporte:



Limpeza

 Limpe a estrutura do monitor regularmente com um pano macio humedecido com água.

 Durante a limpeza, utilize um pano de microfibras ou algodão macio. O pano deve estar húmido, mas quase seco. Não deixe entrar líquido na caixa.



 Desligue o cabo de alimentação antes de limpar o produto.

Outros

 Se o produto emitir odores e sons estranhos ou fumo, desligue a ficha de alimentação **IMEDIATAMENTE** e contacte um Centro de assistência técnica.

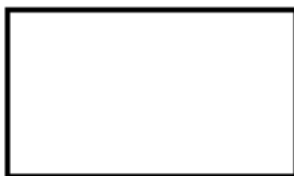
 Certifique-se de que os orifícios de ventilação não ficam bloqueados pela mesa ou por uma cortina.

 Não sujeite o monitor LCD a grandes vibrações ou impactos durante o seu funcionamento.

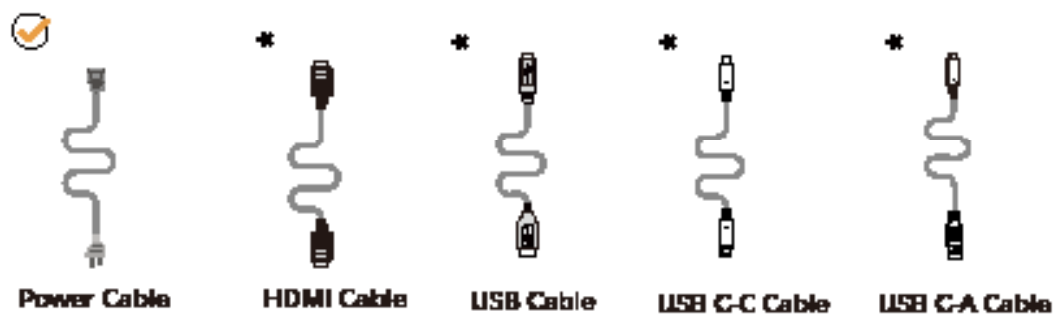
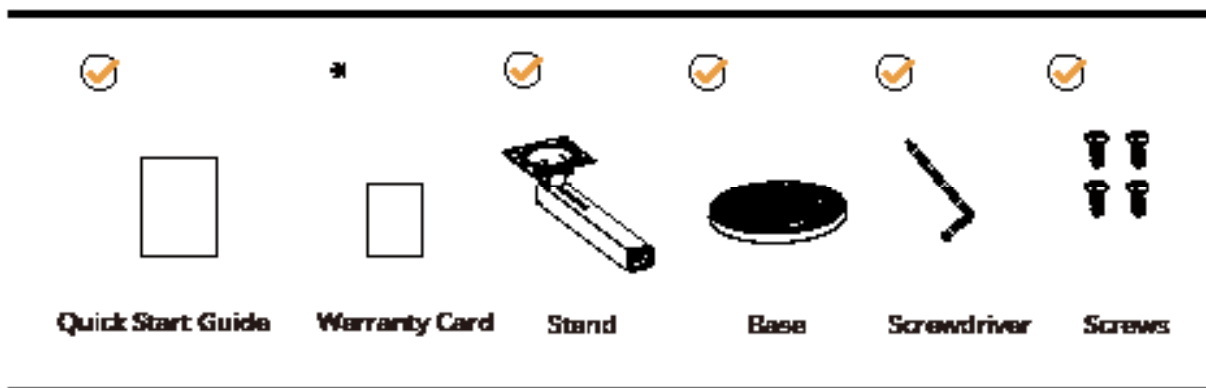
 Não deixe cair o monitor nem o sujeite a impactos durante o funcionamento ou transporte.

Configuração

Conteúdo da embalagem



Monitor

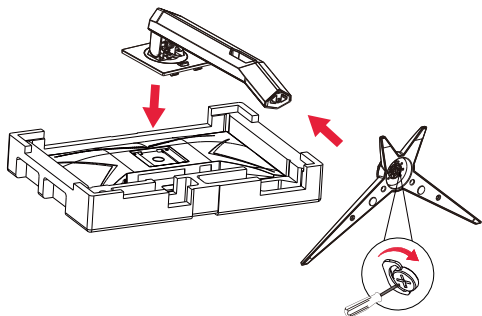


* Os cabos de sinal não serão todos fornecidos em todos os países e regiões. Para confirmar, consulte o seu revendedor ou uma filial da AOC.

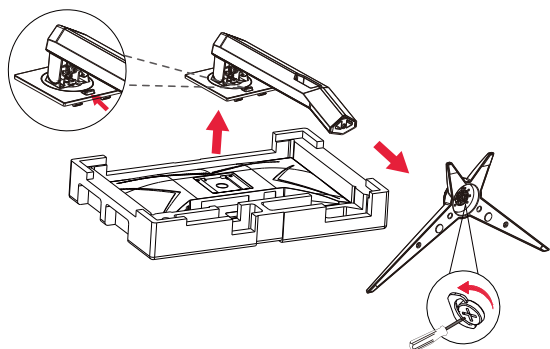
Instalar o suporte e a base

Instale ou remova a base de acordo com os passos indicados abaixo.

Instalação:



Remoção:



Especificações dos parafusos da base: M6*13 mm (rosca 5,5 mm)

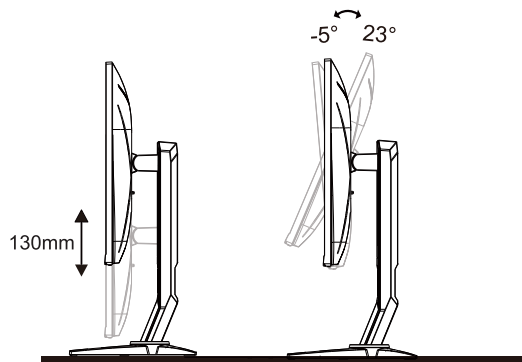


Ajustar o ângulo de visão

Para obter o melhor ângulo de visualização possível, recomendamos que se coloque de frente para o monitor e que de seguida ajuste o ângulo do mesmo de acordo com a sua preferência.

Segure no suporte para impedir que o monitor caia quando estiver a ajustar o ângulo do mesmo.

Pode ajustar o ângulo do monitor tal como indicado abaixo:



NOTA:

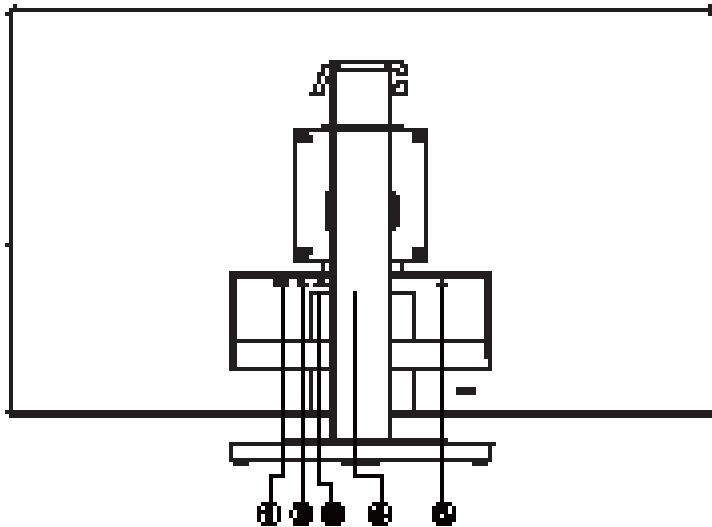
Não toque no ecrã LCD quando estiver a ajustar o ângulo do monitor. Tocar no ecrã LCD pode causar danos.

Aviso:

1. Para evitar potenciais danos no ecrã como, por exemplo, o painel descolar-se, certifique-se de que o monitor não inclina para baixo mais de -5 graus.
2. Não exerça pressão no ecrã enquanto ajusta o ângulo do monitor. Segure apenas na moldura.

Ligar o monitor

Ligações por cabo na traseira do monitor:



1. HDMI
2. USB C
3. USB3.2 Gen1+carregamento
4. Auscultadores
5. Alimentação

Ligar ao PC

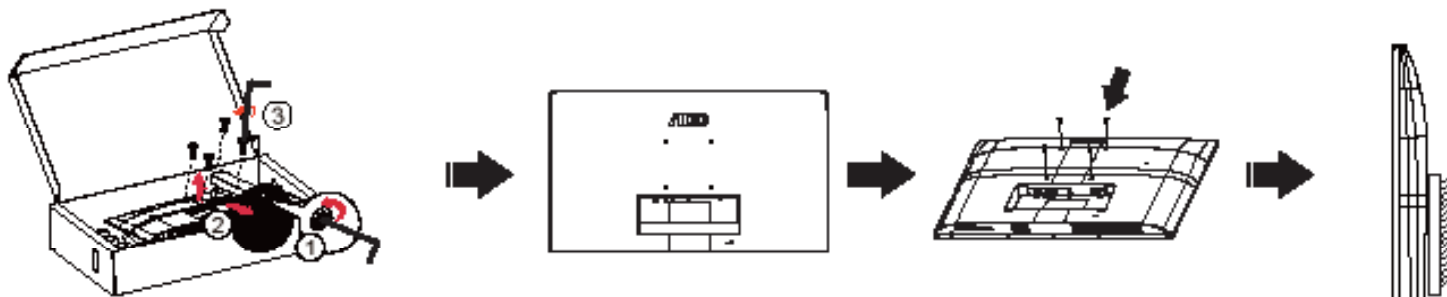
1. Ligue o cabo de alimentação à parte de trás do monitor com firmeza.
2. Desligue o computador e retire o cabo de alimentação.
3. Ligue o cabo de sinal de monitor ao conector de vídeo do computador.
4. Ligue o cabo de alimentação do computador e o cabo de alimentação do monitor a uma tomada eléctrica.
5. Ligue o computador e o monitor.

Se visualizar uma imagem no ecrã do monitor, a instalação estará concluída. Se o monitor não apresentar uma imagem, consulte a Resolução de problemas.

Para proteger o equipamento, desligue sempre a alimentação do PC e do monitor LCD antes de efetuar a ligação.

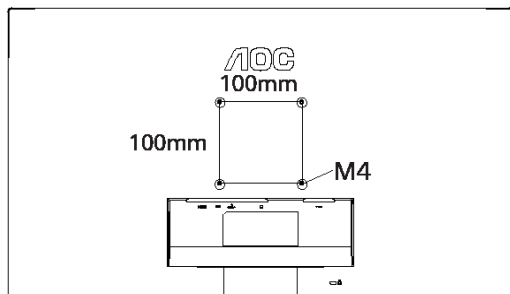
Fixação do braço para montagem na parede

Preparação para a instalação do suporte de parede opcional.

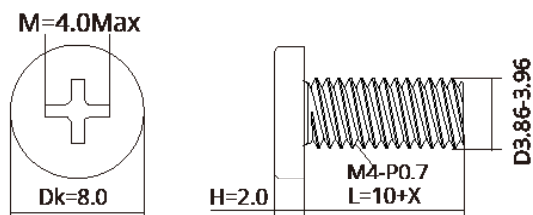



Este monitor pode ser fixado a um suporte de parede que é adquirido em separado. Desconecte a energia elétrica antes deste procedimento. Siga estas etapas:

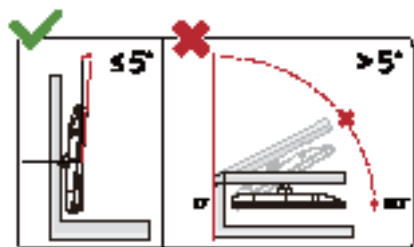
1. Remova a base.
2. Siga as instruções do fabricante para montar o suporte de parede.
3. Encaixe o suporte de parede na traseira do monitor. Alinhe os furos do suporte com os furos na parte traseira do monitor.
4. Reconecte os cabos. Consulte o manual do usuário fornecido com o suporte de parede original para obter instruções sobre como fixá-lo na parede.



Especificações dos parafusos do suporte de parede: M4*(10+X)mm (X=Espessura do suporte de montagem na parede)



 Nota : Os orifícios dos parafusos de fixação VESA não estão disponíveis para todos os modelos, por favor verifique junto do distribuidor ou departamento oficial da AOC. Contacte sempre o fabricante para instalação do suporte de montagem na parede.



*O aspeto do monitor poderá ser diferente dos ilustrados.

Aviso:

1. Para evitar potenciais danos no ecrã como, por exemplo, o painel descolar-se, certifique-se de que o monitor não inclina para baixo mais de -5 graus.
2. Não exerça pressão no ecrã enquanto ajusta o ângulo do monitor. Segure apenas na moldura.

Função Adaptive-Sync

1. A função Adaptive-Sync funciona com DP/HDMI
2. Placa gráfica compatível: As placas recomendadas são apresentadas abaixo e podem ser consultadas em www.AMD.com

Placas gráficas

- Radeon™ RX Vega series
- Radeon™ RX 500 series
- Radeon™ RX 400 series
- Radeon™ R9/R7 300 series (exceto R9 370/X, R7 370/X, R7 265)
- Radeon™ Pro Duo (2016)
- Radeon™ R9 Nano series
- Radeon™ R9 Fury series
- Radeon™ R9/R7 200 series (exceto R9 270/X, R9 280/X)

Processadores

- AMD Ryzen™ 7 2700U
- AMD Ryzen™ 5 2500U
- AMD Ryzen™ 5 2400G
- AMD Ryzen™ 3 2300U
- AMD Ryzen™ 3 2200G
- AMD PRO A12-9800
- AMD PRO A12-9800E
- AMD PRO A10-9700
- AMD PRO A10-9700E
- AMD PRO A8-9600
- AMD PRO A6-9500
- AMD PRO A6-9500E
- AMD PRO A12-8870
- AMD PRO A12-8870E
- AMD PRO A10-8770
- AMD PRO A10-8770E
- AMD PRO A10-8750B
- AMD PRO A8-8650B
- AMD PRO A6-8570
- AMD PRO A6-8570E
- AMD PRO A4-8350B
- AMD A10-7890K
- AMD A10-7870K
- AMD A10-7850K
- AMD A10-7800
- AMD A10-7700K
- AMD A8-7670K
- AMD A8-7650K
- AMD A8-7600
- AMD A6-7400K

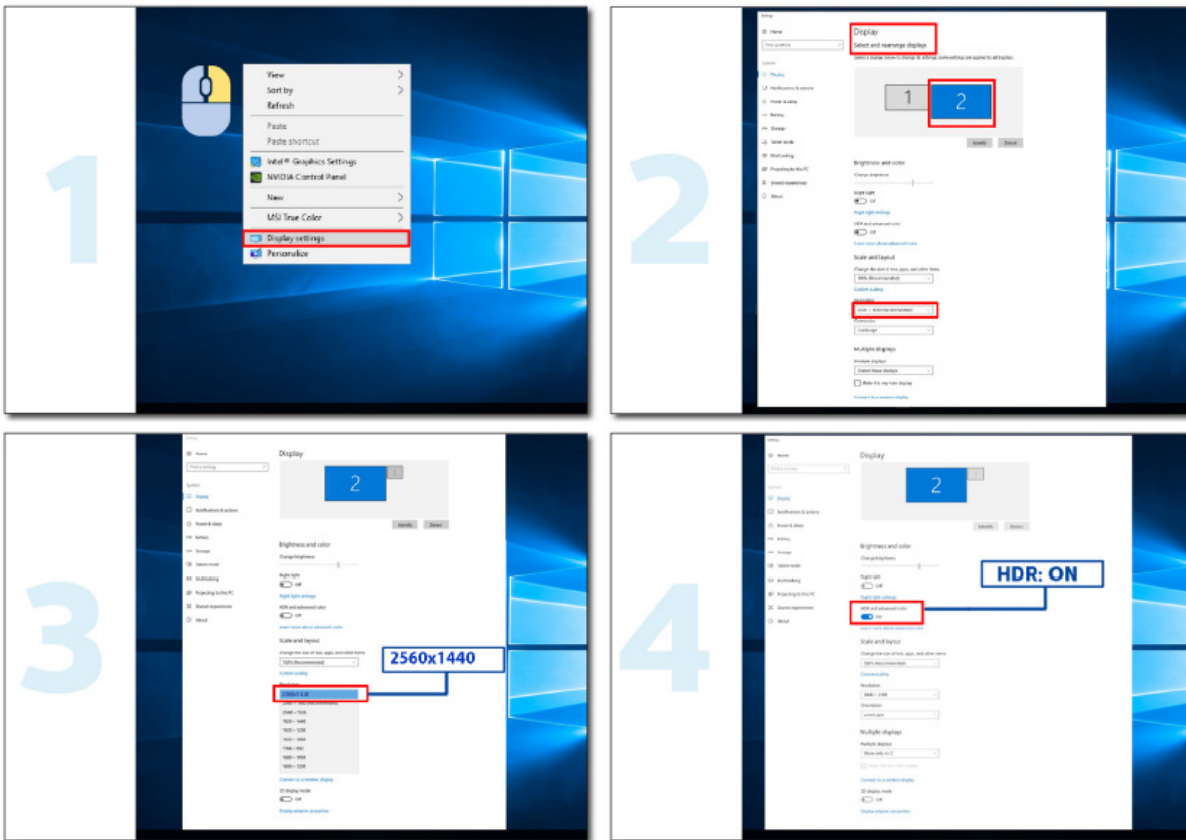
HDR

É compatível com sinais de entrada no formato HDR10.

O monitor poderá ativar automaticamente a função HDR se o leitor e o conteúdo forem compatíveis. Contacte o fabricante do dispositivo e o fornecedor do conteúdo para obter mais informações sobre a compatibilidade do dispositivo e do conteúdo. “Desative” a função HDR caso não seja necessária a ativação automática da função.

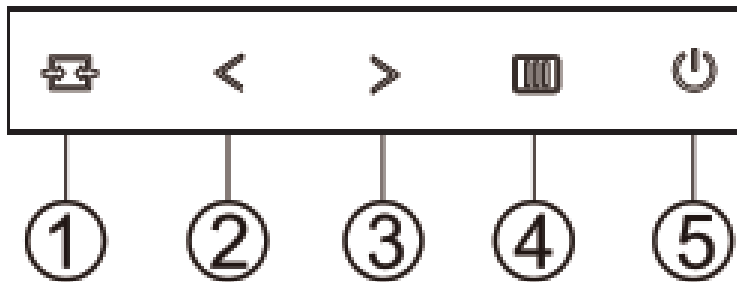
Nota:

1. 3840×2160 a 50Hz/60Hz está disponível apenas em dispositivos como leitores UHD ou Xbox/PS.
2. Definições de exibição:
 - a. Acesse a “Definições de exibição” e selecione a resolução – 2560x1440, e ative a função HDR.
 - b. Altere para a resolução selecionada – 2560x1440 (se disponível) para obter os melhores efeitos HDR.



Ajuste

Botões de atalho



1	Fonte/Sair
2	Clear Vision/<
3	Volume />
4	Menu/Enter
5	Alimentação

Menu/Enter

Prima para exibir o menu OSD ou confirmar a selecção.

Alimentação

Pressione o botão de Energia para ligar/desligar o monitor.

Volume/>

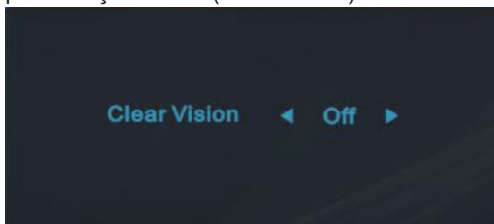
Quando não existir OSD, prima > o botão do volume para ativar a barra de ajuste do volume e prima < ou > para ajustar o volume (apenas em modelos com altifalantes).

Fonte/Sair

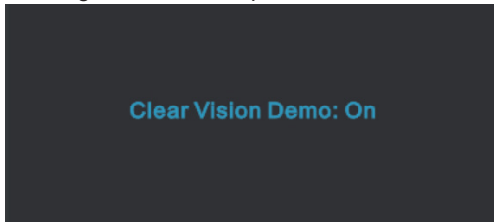
Se o menu OSD não estiver ativo, prima o botão Fonte/Sair para configurar a função do botão de acesso rápido.

Clear Vision

1. Quando o menu OSD estiver ativo, prima o botão “<” para ativar a função Clear Vision.
2. Utilize os botões “<” ou “>” para escolher entre as definições weak (fraco), medium (médio), strong (forte) ou off (desactivado). A predefinição é “off” (desactivado).



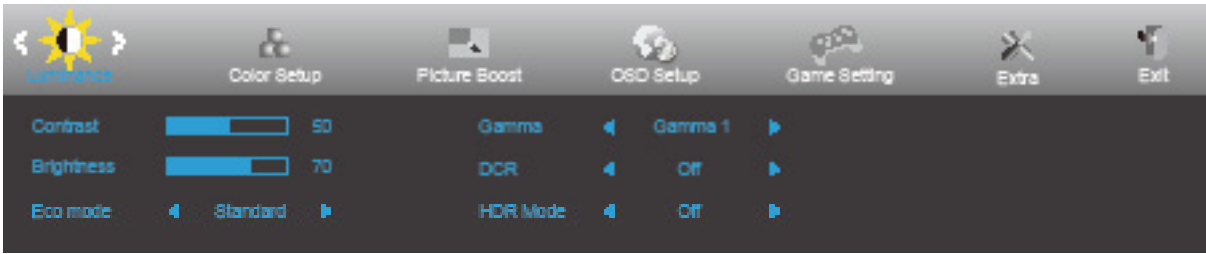
3. Mantenha o botão “<” premido durante 5 segundos para activar a Demonstração Clear Vision. Será apresentada a mensagem “Clear Vision Demo: on” (Demonstração Clear Vision: activada) no ecrã durante 5 segundos. Prima o botão Menu ou Sair para sair da mensagem. Mantenha premido o botão “<” novamente durante 5 segundos para desativar a Demonstração Clear Vision.



A função Clear Vision oferece a melhor experiência de visualização da imagem através da conversão de imagens de baixa resolução e desfocadas em imagens nítidas e vívidas.

Configuração do OSD

Instruções básicas e simples com os botões de controlo.

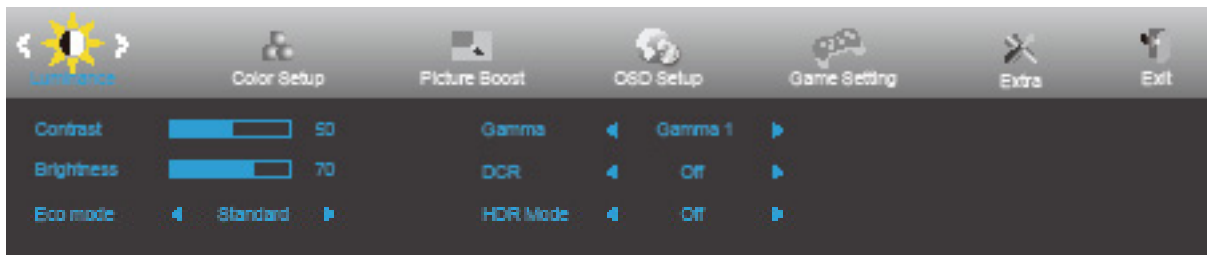



- 1). Prima o **MENU** botão para ativar o menu OSD.
- 2). Prima o botão para a **Esquerda** ou **Direita** para se deslocar pelas funções. Quando a função desejada estiver selecionada, prima o **MENU** botão para a ativar. Prima o botão para a **Esquerda** ou **Direita** para navegar pelas funções do submenu. Quando a função desejada estiver selecionada, prima o **MENU** botão para a ativar.
- 3). Prima o botão para a **Esquerda** ou **Direita** para alterar as definições da função selecionada. Prima o **Exit** botão para sair. Se desejar ajustar qualquer outra função, repita os passos 2-3.
- 4). Função de bloqueio do OSD: Para bloquear o OSD, mantenha premido o **MENU** botão enquanto o monitor está desligado e depois pressione o **botão de energia** para ligar o monitor. Para desbloquear o OSD, mantenha premido o **MENU** botão enquanto o monitor está desligado e depois pressione o **botão de energia** para ligar o monitor.

Notas:

- 1). Se o produto possuir apenas uma entrada de sinal, o item "Selecionar entrada" não poderá ser ajustado.
- 2). Modos ECO (exceto modo Normal), DCR, modo DCB e Otimização da imagem; apenas pode existir um destes quatro estados.

Luminance (Luminância)



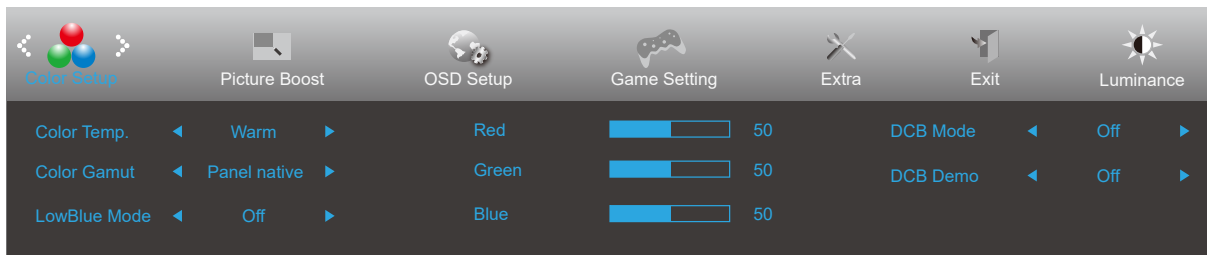
	Contrast (Contraste)	0-100		Ajuste digital do contraste.
	Brightness (Brilho)	0-100		Ajuste da luz de fundo
	Eco mode (Modo Eco)	Standard (Padrão)	<input checked="" type="checkbox"/>	Modo padrão
		Text (Texto)	<input type="checkbox"/>	Modo de texto
		Internet	<input type="checkbox"/>	Modo de Internet
		Game (Jogo)	<input type="checkbox"/>	Game Mode (Modo de jogo)
		Movie (Vídeo)	<input type="checkbox"/>	Modo de vídeo
		Sports (Desporto)	<input type="checkbox"/>	Modo de desporto
		Reading (Leitura)	<input type="checkbox"/>	Modo de leitura
	Gamma	Gamma1		Ajustar para Gamma 1
		Gamma2		Ajustar para Gamma 2
		Gamma3		Ajustar para Gamma 3
	DCR	On (Activar)	<input checked="" type="checkbox"/>	Ativar a taxa de contraste dinâmico
		Off (Desactivar)	<input type="checkbox"/>	Desativar a taxa de contraste dinâmico
	HDR	Off / DisplayHDR / HDR Picture / HDR Movie / HDR Game		Configure o perfil HDR de acordo com os seus requisitos de utilização. Nota: Quando for detetado conteúdo HDR, a opção HDR será exibida para possibilitar o ajuste.
HDR Mode (Modo HDR)	Off (Desativado)	<input type="checkbox"/>	Ajustar o Modo HDR.	
	HDR Picture (Imagem HDR)	<input type="checkbox"/>		
	HDR Movie (Filme HDR)	<input type="checkbox"/>		
	HDR Game (Jogo HDR)	<input type="checkbox"/>		


Notas:

Quando "HDR Mode" (Modo HDR) é definido para "non-off" (não-desativado), os itens "Contrast" (Contraste), "ECO", "Gamma" (Gama) não podem ser ajustados.

Quando o Espaço de cor nas Definições de cor está definido para sRGB, os itens Contraste, Modo de cenário de brilho, Gama, e HDR/ Modo HDR não podem ser ajustados.

Color Setup (Configuração de cor)



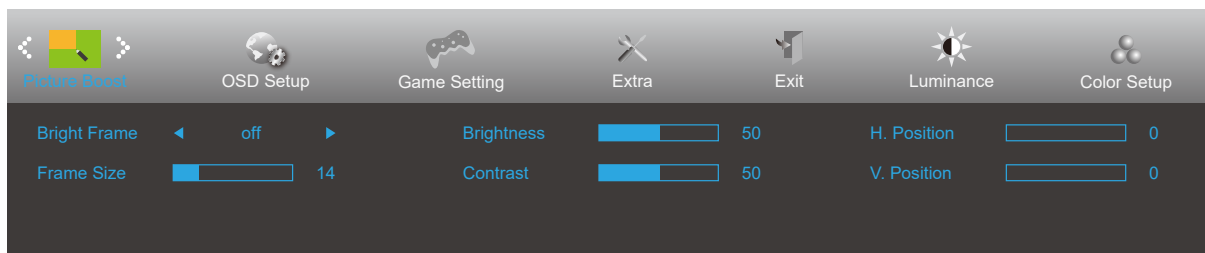
	Color Temp. (Cor)	Warm (Quente)	Restitui a temperatura da cor Quente a partir da EEPROM.
		Normal	Restitui a temperatura da cor Normal a partir da EEPROM.
		Cool (Fria)	Restitui a temperatura da cor Fria a partir da EEPROM.
		User (Utilizador)	Restitui a temperatura da cor do utilizador a partir da EEPROM.
	Color Gamut (Gama de cores)	Nativo do ecrã	Painel de espaço de cor padrão.
		sRGB	Restitui a temperatura da cor sRGB a partir da EEPROM.
	LowBlue Mode (Modo de luz azul reduzida)	Desativado / Multimédia / Internet / Documentos / Leitura	Diminui a emissão de luz azul controlando a temperatura da cor.
	Red (Vermelho)	0-100	Ajuste digital do ganho da cor vermelha.
	Green (Verde)	0-100	Ajuste digital do ganho da cor verde.
	Blue (Azul)	0-100	Ajuste digital do ganho da cor azul.
	DCB Mode (Modo DCB)	Full Enhance (Optimiz Total)	Desativar ou Ativar o Modo Optimização Total
		Nature Skin (Tom Natural)	Desativar ou Ativar o Modo Tom Natural
		Green Field (Campo Verde)	Desativar ou Ativar o Modo Campo Verde
		Sky-blue (Céu Azul)	Desativar ou Ativar o Modo Céu Azul
AutoDetect (Detecção Auto)		Desativar ou Ativar o Modo de Detecção Auto	
Off (Desativado)	Desativar ou Ativar o Modo de desativado		
DCB Demo (Demonstração DCB)	ativado ou desativado	Desativar ou Ativar o Modo Demonstração	


Notas:

Quando o "HDR Mode" (Modo HDR) em "Luminance" (Luminância) é definido para "non-off" (não-desativado), nenhum dos itens de "Color Setup" (Configuração de cor) pode ser ajustado.

Quando o Espaço de cor está definido para sRGB, não é possível ajustar todos itens nas Definições de cor.

Picture Boost (Optimiz da Imagem)



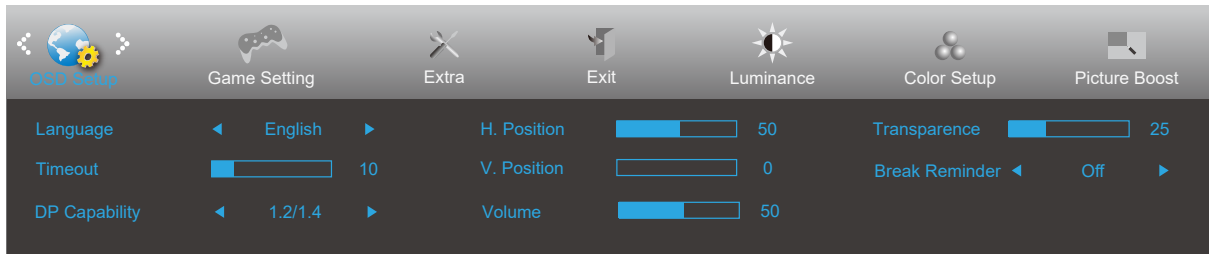
	Bright Frame (Moldura brilhante)	ativado ou desativado	Desativar ou Ativar Moldura Brilhante
	Frame Size (Tam da Moldura)	14-100	Ajustar o tamanho da moldura
	Brightness (Brilho)	0-100	Ajustar o brilho da moldura
	Contrast (Contraste)	0-100	Ajustar o contraste da moldura
	H. Position (Posição-H)	0-100	Ajustar a posição horizontal da moldura
	V. Position (Posição-V)	0-100	Ajustar a posição vertical da moldura


Nota:

Ajuste o brilho, o contraste e a posição da moldura brilhante para melhorar a experiência de visualização.

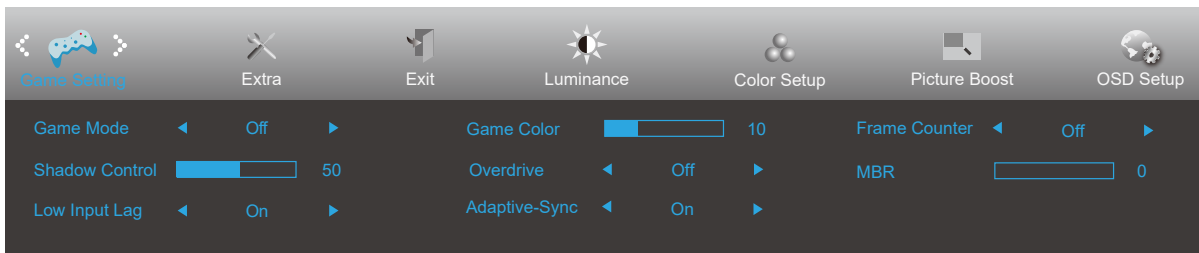
Quando "HDR Mode" (Modo HDR) em "Luminance" (Luminância) é definido para "non-off" (não-desativado), nenhum dos itens de "Picture Boost" (Otimização da imagem) pode ser ajustado.


OSD Setup (Configur da OSD)



	Language (Idioma)		Selecionar o idioma do menu OSD
	Timeout (Limite de Tempo)	5-120	Ajustar o tempo limite do OSD
	USB	Off / Alta resolução / Velocidade de dados alta	Desative a função USB ou defina a prioridade de transmissão de dados do conector USB ou a prioridade da resolução.
	H. Position (Posição-H)	0-100	Ajustar a posição horizontal do OSD
	V. Position (Posição-V)	0-100	Ajustar a posição vertical do OSD
	Transparence (Transparência)	0-100	Ajustar a transparência do OSD
	Break Reminder (Lembrete de descanso)	ativado ou desativado	Aviso de tempo de descanso se o utilizador trabalhar de forma contínua durante mais de 1 hora

Game Setting (Configuração de jogo)



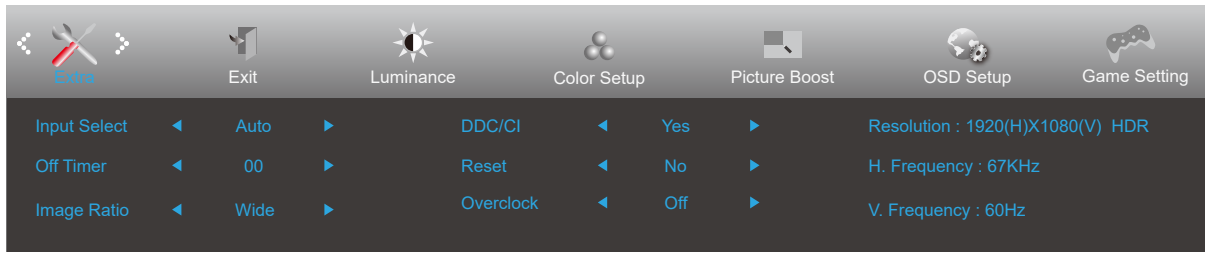
	Game Mode (Modo de jogo)	off (desactivar)	Sem otimização no Modo de jogo.
		FPS	Para jogar jogos FPS (Jogos de ação na primeira pessoa). Melhora o nível de detalhes das áreas escuras.
		RTS	Para jogar RTS (Jogos de estratégia em tempo real). Melhora a qualidade da imagem.
		Racing (Corrida)	Para jogar jogos de corridas. Oferece um tempo de resposta mais rápido e elevada saturação da cor.
		Gamer 1 (Jogador 1)	As definições de preferência do utilizador serão guardadas como Jogador 1.
		Gamer 2 (Jogador 2)	As definições de preferência do utilizador serão guardadas como Jogador 2.
		Gamer 3 (Jogador 3)	As definições de preferência do utilizador serão guardadas como Jogador 3.
	Shadow Control (Controlo de sombras)	0-100	A predefinição do controlo de sombras é 50. O utilizador pode ajustar de 50 até 100 ou 0 para aumentar o contraste e obter uma imagem límpida. <ol style="list-style-type: none"> Se a imagem for demasiado escura para ver claramente os detalhes, ajuste de 50 até 100 para obter uma imagem nítida. Se a imagem for demasiado clara para ver claramente os detalhes, ajuste de 50 até 0 para obter uma imagem nítida.
	Adaptive-Sync	On (ativado) / Off (desativado)	Desativar ou ativar a função Adaptive-Sync. Lembrete de execução de Adaptive-Sync: Quando a função Adaptive-Sync estiver ativada, poderá ocorrer cintilação em alguns ambientes de jogo.
	Game Color (Cor de jogo)	0-20	A Cor de jogo oferece um ajuste de 0 a 20 do nível de saturação para proporcionar uma imagem melhor.
	Overdrive (Intensificação)	Off (Desactivar)	Ajustar o tempo de resposta.
		Weak (Fraca)	
		Medium (Média)	
Strong (Forte)			
MBR	0-20	MBR (Redução de desfocagem de movimento) Disponibiliza 0-20 níveis de ajuste para reduzir a desfocagem de movimento.	
	Dial Point	On (ativado) / Off (desativado)	A função "Dial Point" coloca um indicador de mira no centro do ecrã para ajudar os jogadores a apontar de forma precisa em jogos de ação na primeira pessoa (FPS).
Contador de fotogramas	Desativado / Direita-Cima / Direita-Baixo / Esquerda-Baixo / Esquerda-Cima	Exibir a frequência V. no canto selecionado. (A função de contador de fotogramas funciona apenas com placas gráficas NVidia.)	


Nota:

Quando "HDR Mode" (Modo HDR) em "Luminance" (Luminância) é definido para "non-off" (não-desativado), os itens "Game Mode" (Modo de jogo), "Shadow Control" (Controlo de sombras), "Game Color" (Cor de jogo), não pode ser ajustado.

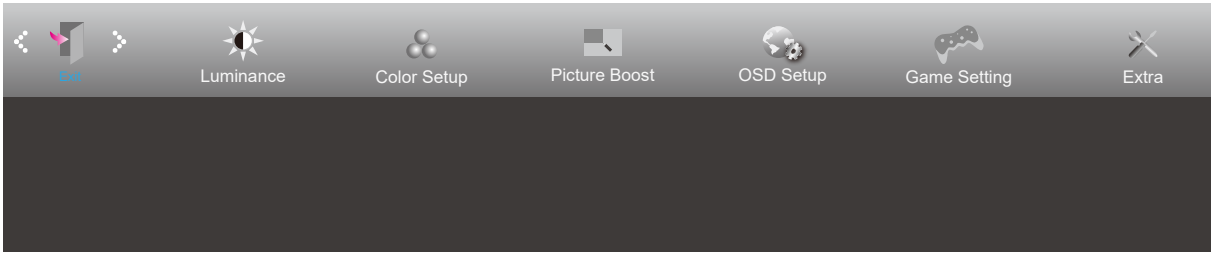
Quando o Espaço de cor nas Definições de cor está definido para sRGB, os itens Modo de Jogo, Controlo de Campo Escuro e Tom de Jogo não podem ser ajustados.

Extra



	Input Select (Seleccionar Entr)		Seleccionar a fonte de entrada do sinal
	Off timer (Temporizador)	0-24 horas	Seleccionar hora para desligar DC
	Image Ratio (Resolução)	Wide (Largo)	Seleccionar a proporção da imagem.
		4:3	
	DDC/CI	sim ou não	Ativar/Desativar o Suporte DDC/CI
Reset (Repor)	Sim ou não	Repor as predefinições do menu (ENERGY STAR® disponível para os modelos selecionados.)	
	ENERGY STAR® ou não		

Exit (Sair)



	Exit (Sair)		Sair do menu OSD
---	-------------	--	------------------

Indicador LED

Estado	Cor do LED
Modo de potência total	Branco
Modo Ativo Desligado	Laranja

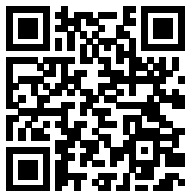
Resolução de problemas

Problema e Questão	Possíveis soluções
O LED de energia não está aceso	Verifique se o botão de alimentação está ligado e se o cabo de alimentação está correctamente ligado a uma tomada com ligação à terra e ao monitor.
Nenhuma imagem é exibida no ecrã	<ul style="list-style-type: none"> • O cabo de alimentação está ligado corretamente? Verifique a ligação do cabo de alimentação e a fonte de alimentação. • O cabo de sinal está corretamente ligado? (Ligação através do cabo VGA) Verifique a ligação do cabo VGA. (Ligação através do cabo HDMI) Verifique a ligação do cabo HDMI. (Ligação através do cabo DP) Verifique a ligação do cabo DP. * A entrada VGA/HDMI/DP não está disponível em todos os modelos. • Se a alimentação estiver ligada, reinicie o computador para visualizar o ecrã inicial (ecrã de início de sessão). Se o ecrã inicial (ecrã de início de sessão) for exibido, inicie o computador no modo adequado (modo de segurança para Windows 7/8/10) e altere a frequência da placa gráfica. (Consultar a secção Definir a resolução ideal) Se o ecrã inicial (ecrã de início de sessão) não for exibido, contacte o Centro de apoio ao cliente ou o seu vendedor. • É exibida a mensagem “Entrada não suportada” no ecrã? Esta mensagem é exibida quando o sinal da placa gráfica excede a resolução e frequência máximas que o monitor suporta corretamente. Ajuste a resolução e frequência máximas que o monitor suporta corretamente. • Certifique-se de que os controladores do monitor AOC estão instalados.
A imagem está desfocada e apresenta “fantasmas”	Ajuste os comandos de contraste e brilho. Pressione o botão (AUTO). Verifique se está a utilizar um cabo de extensão ou um computador. Recomendamos que ligue o monitor diretamente ao conector de saída da placa de vídeo na parte traseira.
A imagem salta, cintila ou existe um padrão de onda na imagem	Afaste o mais possível do monitor dispositivos que possam causar interferência elétrica. Utilize a taxa de atualização mais elevada que o monitor suporta para a resolução que está a utilizar.
O monitor não sai do modo de ativo desligado”	O botão de energia do computador deve estar na posição Ligado. A placa de vídeo do computador deve estar firmemente encaixada na respetiva ranhura. Verifique se o cabo de vídeo do monitor está corretamente ligado ao computador. Verifique o cabo de vídeo do monitor e certifique-se de que nenhum dos pinos está dobrado. Certifique-se de que o seu computador está operacional premindo a tecla CAPS LOCK no teclado enquanto observa o LED de CAPS LOCK. Este LED deverá ligar ou desligar ao premir a tecla CAPS LOCK.
Falta de uma das cores primárias (vermelho, verde ou azul)	Verifique o cabo de vídeo do monitor e certifique-se de que nenhum dos pinos está danificado. Verifique se o cabo de vídeo do monitor está corretamente ligado ao computador.
A imagem do ecrã não está corretamente centrada ou dimensionada	Ajuste a posição horizontal e vertical ou pressione o botão (AUTO).
A imagem tem defeitos nas cores (o branco não parece branco).	Ajuste a cor RGB ou selecione a temperatura da cor desejada.
O ecrã apresenta distorções horizontais ou verticais	Utilize o modo de encerramento do Windows 7/8/10 para ajustar o relógio e a focagem. Pressione o botão (AUTO).
Regulamentação e Serviço	Consulte a Regulamentação e as Informações de Serviço que estão no manual em CD ou em www.aoc.com (para encontrar o modelo que adquiriu no seu país e a Regulamentação e as Informações de Serviço na página de Suporte).

Especificações

Especificações gerais

Painel	Nome do modelo	27G2ZN3/BK	
	Tipo de sistema	LCD TFT a cores	
	Área de visualização	68,5 cm na diagonal	
	Distância entre pixels	0,3114mm (H) x 0,3114mm (V)	
	Cores do monitor	16,7M de cores	
Outros	Intervalo de varrimento na horizontal	30k-255kHz (HDMI/DP)	
	Tamanho do varrimento na horizontal (Máximo)	597,888mm	
	Intervalo de varrimento na vertical	48-240Hz (HDMI) 48-280Hz (DP)	
	Tamanho do varrimento na vertical (Máximo)	336,312mm	
	Resolução predefinida ideal	1920x1080@60Hz	
	Max resolution	1920x1080@240Hz (HDMI) 1920x1080@240Hz (Overclock to 280Hz)*(DP)	
	Plug & Play	VESA DDC2B/CI	
	Fonte de alimentação	100-240V~, 50/60Hz, 1.5A	
	Consumo de energia	Típico (brilho e contraste padrão)	27W
		Máx. (brilho = 100, contraste = 100)	≤ 44W
Modo de Espera		≤ 0.5W	
Características físicas	Tipo de conector	HDMI/DP/AusculdaDores	
	Tipo cabo de sinal	Amovível	
Ambiente	Temperatura	Funcionamento	0°C~ 40°C
		Desligado	-25°C~ 55°C
	Humidade	Funcionamento	10% a 85% (sem condensação)
		Desligado	5% a 93% (sem condensação)
	Altitude	Funcionamento	0 m- 5.000 m (0 – 16404 pés)
		Desligado	0 m- 12.192 m (0 – 40000 pés)

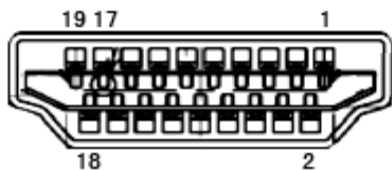


Modos de exibição predefinidos

NORMA	RESOLUÇÃO (+/-1Hz)	FREQUÊNCIA HORIZONTAL (kHz)	FREQUÊNCIA VERTICAL (Hz)
VGA	640x480@60Hz	31.469	59.94
VGA	640x480@72Hz	37.861	72.809
VGA	640x480@75Hz	37.5	75
VGA	640x480@100Hz	50.313	99.826
VGA	640x480@120Hz	60.938	119.72
SVGA	800x600@56Hz	35.156	56.25
SVGA	800x600@60Hz	37.879	60.317
SVGA	800x600@72Hz	48.077	72.188
SVGA	800x600@75Hz	46.875	75
SVGA	800x600@100Hz	62.76	99.778
SVGA	800x600@120Hz	76.302	119.972
XGA	1024x768@60Hz	48.363	60.004
XGA	1024x768@70Hz	56.476	70.069
XGA	1024x768@75Hz	60.023	75.029
XGA	1024x768@100Hz	80.448	99.811
XGA	1024x768@120Hz	97.551	119.989
SXGA	1280x1024@60Hz	63.981	60.02
SXGA	1280x1024@75Hz	79.976	75.025
WXGA+	1440x900@60Hz	55.935	59.887
WXGA+	1440x900@60Hz	55.469	59.901
WSXGA	1680x1050@60Hz	65.29	59.954
WSXGA	1680x1050@60Hz	64.674	59.883
FHD	1920x1080@60Hz	67.5	60
FHD	1920x1080@100Hz	113	100
FHD	1920x1080@120Hz	135	120
FHD	1920x1080@144Hz	136	145
FHD	1920x1080@240Hz	275	240
FHD	1920x1080@280Hz	310.8	280
IBM MODES			
DOS	640x350@70Hz	31.469	70.087
DOS	720x400@70Hz	31.469	70.087
MAC MODES			
VGA	640x480@67Hz	35	66.667
SVGA	832x624@75Hz	49.725	74.551
XGA	1024x768@75Hz	60.241	74.927

Nota: De acordo com a norma VESA, poderá existir um ligeiro erro (+/-1Hz) ao calcular a frequência de atualização (frequência de campo) de diferentes sistemas operativos e placas gráficas. A fim de melhorar a compatibilidade, a frequência de atualização nominal deste produto foi arredondada. Verifique o respetivo produto.

Atribuição de pinos



Cabo de sinal de monitor a cores de 19 pinos

Nº. do pino	Nome do sinal	Nº. do pino	Nome do sinal	Nº. do pino	Nome do sinal
1.	Dados TMDS 2 +	9.	Dados TMDS 0 -	17.	Terra DDC/CEC
2.	Protecção de dados TMDS 2	10.	Relógio + TMDS	18.	Alimentação +5 V
3.	Dados TMDS 2 -	11.	Protecção do relógio TMDS	19.	Detecção de ligação instantânea
4.	Dados TMDS 1+	12.	Relógio TMDS -		
5.	Protecção de dados TMDS 1	13.	CEC		
6.	Dados TMDS 1 -	14.	Reservado (N.C. no dispositivo)		
7.	Dados TMDS 0+	15.	SCL		
8.	Protecção de dados TMDS 0	16.	SDA		

Plug and Play

Funcionalidade Plug & Play DDC2B

Este monitor está equipado com capacidades VESA DDC2B de acordo com a NORMA VESA DDC. Permite que o monitor informe a sua identidade ao sistema anfitrião e, dependendo do nível de DDC utilizado, comunique informações adicionais sobre as capacidades de exibição.

O DDC2B é um canal de dados bidirecional baseado no protocolo I2C. O anfitrião pode solicitar informações EDID através do canal DDC2B.