

**AOC**  
GAMING



LCD skærm  
Brugervejledning

**27G2ZN3/BK**

[www.aoc.com](http://www.aoc.com)  
©2024 AOC. All Rights Reserved

**HDMI**<sup>®</sup>  
HIGH-DEFINITION MULTIMEDIA INTERFACE

Sikkerhed.....	1
National konventioner .....	1
Strøm .....	2
Installation .....	3
Rengøring .....	4
Andet.....	5
Opsætning.....	6
Indholdet i æsken.....	6
Opsætning af stativet og foden .....	7
Justering af synsvinklen.....	8
Tilslutning af skærmen .....	9
Montering af vægarm.....	10
Funktionen Adaptive Sync .....	11
HDR .....	12
Indstilling.....	13
Genvejstaster .....	13
OSD Setting (Indstillinger i skærmmenuen).....	15
Luminance (Lystæthed) .....	16
Color Setup (Farveopsætning) .....	17
Picture Boost (Billedforøgelse) .....	18
OSD Setup (Opsætning af skærmmenuen).....	19
Game Setting (Spil-indstilling) .....	20
Extra (Ekstra).....	21
Exit (Afslut) .....	22
Lysdiodeindikator .....	23
Fejlfinding .....	24
Specifikationer .....	25
Generelle specifikationer.....	25
Forudindstillede skærmindstillinger.....	26
Ben-tildelinger .....	27
Plug & Play.....	28

# Sikkerhed

## National konventioner

Følgende afsnit beskriver de nationale konventioner, som er brugt i dette dokument.

### Bemærkninger, sikkerhedsforanstaltninger og advarsler

I denne vejledning er der vist bestemte ikoner ved nogle af afsnittene, som er skrevet med fed eller kursiv skrift. Disse afsnit er bemærkninger, sikkerhedsforanstaltninger eller advarsler, og de bruges som følgende:



**BEMÆRK:** EN BEMÆRKNING indikerer en vigtig oplysning, som hjælper brugeren med at bruge computersystemet på en bedre måde.





**SIKKERHEDSFORANSTALTNING:** EN SIKKERHEDSFORANSTALTNING indikerer enten en potentiel skade på hardwaret eller tab af data, og oplyser brugeren om hvordan han/hun kan undgå dette problem.





**ADVARSEL:** En ADVARSEL angiver risikoen for personskade for fortæller dig, hvordan du skal undgå denne risiko. Nogle advarsler kan være vist på andre måder og er muligvis ikke ledsaget af et ikon. I disse tilfælde, er den specifikke advarsel et krav fra de offentlige myndigheder.


## Strøm

 Skærmen må kun bruges med strømkilden, som står på mærkatet. Hvis du er usikker på hvilken strømkilde du har i dit hjem, bedes du venligst snakke med din forhandler eller det lokale el-selskab.

 I tilfælde af tordenvejr, eller hvis apparatet ikke skal bruges i længere tid, bedes du venligst trække stikket ud af stikkontakten. Dette vil beskytte skærmen mod beskadigelse fra spændingsbølger.

 Undgå at overbelaste stikdåser og forlængerledninger. Overbelastning kan medføre brand eller elektrisk stød.

 For at sikre at skærmen virker korrekt, skal du kun bruge den sammen med UL-godkendte computere, som er udstyret med egnede stikforbindelser, vurderet mellem 100 - 240 V AC, min. 5 A.

 Stikkontakten skal være i nærheden af udstyret, og den skal være nem tilgængelig.

# Installation

**!** Undgå, at stille skærmen på en ustabil vogn, stativ, trefod, beslag eller bord. Hvis skærmen falder ned, kan den muligvis skade personer og forårsage skade på selve produktet. Sørg for, kun at bruge en vogn, stativ, trefod, beslag eller bord som er anbefalet af fabrikanten eller som er solgt sammen med dette produkt. Følg producentens anvisninger, når du installerer dette produkt, og brug kun monteringsstilbehør, som er anbefalet af producenten. Et produkt på en vogn, skal håndteres med forsigtighed.

**!** Stik aldrig genstande ind i ventilationsåbningerne på skærmens kabinet. Dette kan beskadige kredsløbet, og forårsage brand eller elektrisk stød. Undgå, at spille væsker på skærmen.

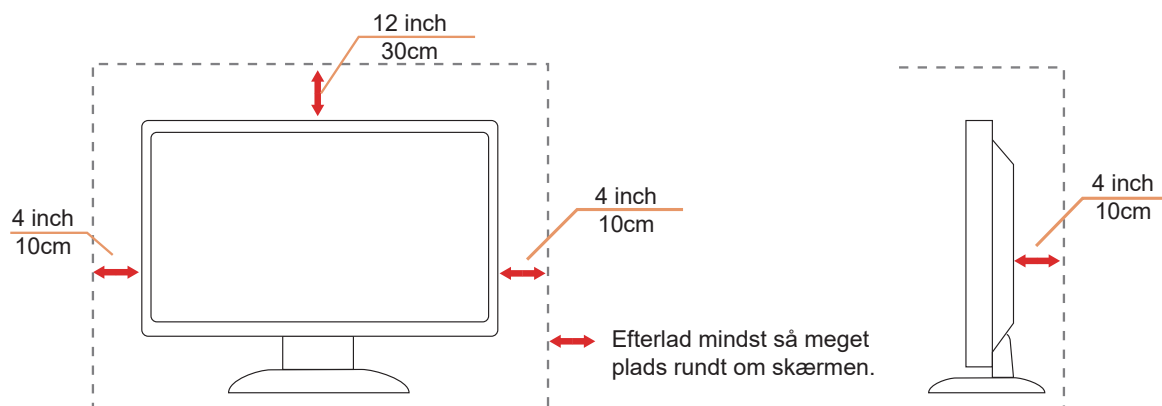
**!** Undgå, at ligge forsiden af produktet på gulvet.

**!** Hvis skærmen skal monteres på en væg eller en hylde, bedes du venligst bruge et vægophæng, som er godkendt af producenten, og følg vejledningerne til ophænget.

**!** Efterlad plads rundt om skærmen, som vist nedenfor. Ellers er der muligvis ikke nok luftventilation, og produktet kan overophede og forårsage brand, eller beskadige skærmen.

**!** For at undgå potentielle skader, for eksempel at panelet skræller af rammen, skal du sikre dig, at skærmen ikke vipper mere end -5 grader nedad. Hvis den maksimale vinkel nedad på -5 grader overskrides, dækkes skader på skærmen ikke af garantien.

Se hvor meget ventilationsplads, der skal være rundt om skærmen nedenfor, når den er monteret på en væg eller på et stativ:



# Rengøring


⚠ Rengør regelmæssigt kabinettet med en blød, fugtig klud.


⚠ Rengør skærmen med en blød klud af bomuld eller mikrofiber. Kluden skal være fugtig og næsten tør. Der må ikke komme væske ind i kabinettet.





⚠ Træk venligst ledningen ud, før du rengører produktet.

## Andet

 Hvis produktet udgiver en underlig lugt, lyd eller røg, bedes du STRAKS trække stikket ud af stikkontakten, og kontakte et servicecenter.

 Sørg for, at ventilationsåbningerne ikke er blokeret af et bord eller gardiner.

 Sørg for, at din LCD skærm ikke udsættes for voldsomme vibrationer eller kraftige slag under brug.

 Undgå, at slå på eller tabe skærmen under brug eller under transport.

# Opsætning

## Indholdet i æsken



Monitor



Quick Start Guide



Warranty Card



Stand



Base



Screwdriver



Screws



Power Cable



HDMI Cable



USB Cable



USB C-C Cable



USB C-A Cable

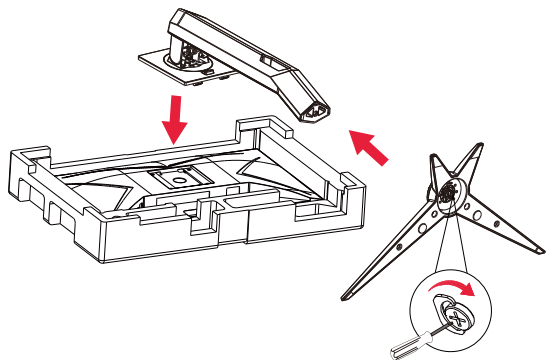
\* Det er ikke alle signalkabler som følger med i alle lande og regioner. Kontroller venligst dette med din lokale forhandler eller AOC-kontor.



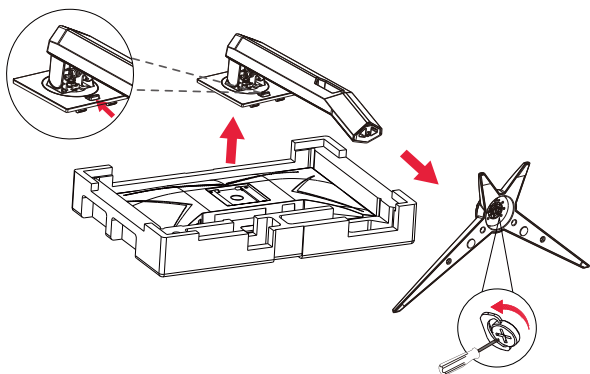
# Opsætning af stativet og foden

Sæt foden på eller tage den af som vist nedenfor.

Opsætning:



Fjern:



Specifikationer til skrueerne til foden: M6\*13 mm (effektiv gevind 5,5 mm)

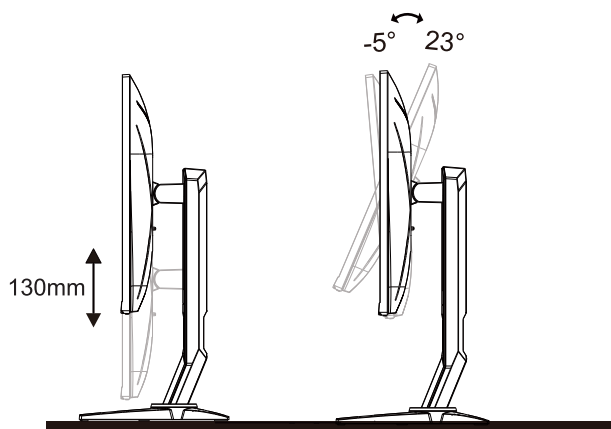


## Justering af synsvinklen

For at opnå en optimal synsvinkel, anbefales det at brugeren kan se hele skærmens overflade, hvorefter skærmen justeres efter eget ønske.

Hold på skærmen, så den ikke vælter når du drejer den.

Du kan justere skærmen, som vist nedenfor.



### BEMÆRK:

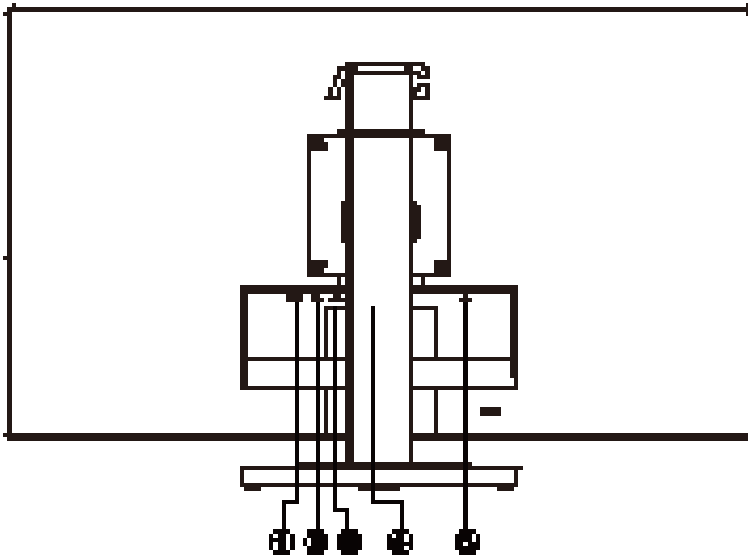
Undgå at røre ved LCD-skærmen, når du ændrer vinklen. LCD-skærmen kan tage skade af berøringer.

### Advarsel:

1. For at undgå potentielle skærmskader, or eksempel at panelet skræller af, skal du sikre dig, at skærmen ikke vipper mere end -5 grader nedad.
2. Tryk ikke på skærmen, når den vinkels justeres. Tag kun fat i kanten.

# Tilslutning af skærmen

Kabelforbindelser bag på skærmen:



1. HDMI
2. USB C
3. USB3.2 Gen1 + opladning
4. Høretelefoner
5. Effekt

## Tilslutning til pc

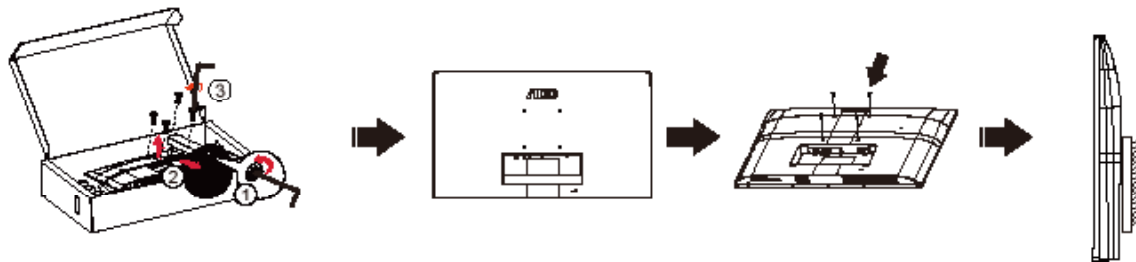
1. Sæt strømkablet ordenligt i stikket på bagsiden af skærmen.
2. Sluk for computeren og tag netledningen ud af stikket.
3. Slut skærmsignalkablet til videostikket på din computer.
4. Sæt computerens og skærmens strømledning i en stikkontakt i nærheden.
5. Tænd computer og skærm.

Hvis skærmen viser et billede, er installationen udført. Hvis skærmen ikke viser et billede, henvises til afsnittet Fejlfinding.

For at beskytte udstyret skal du altid slukke for din pc og skærmen, inden du tilslutter kablerne.

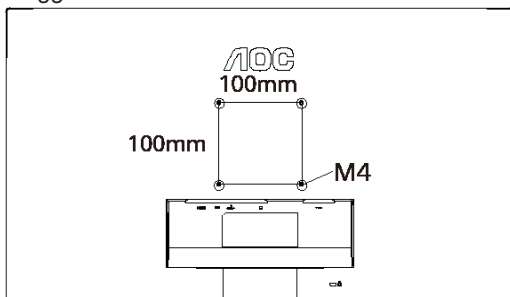
# Montering af vægarm

Forbered installation af en vægarm som option .

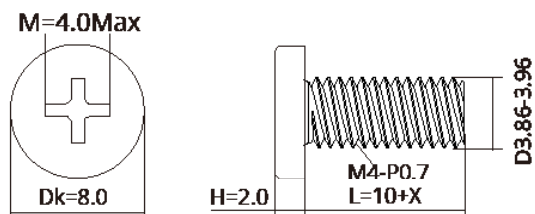



Denne skærm kan monteres på en vægarm, som du køber separat. Afbryd effekten før denne procedure. Følg disse trin:

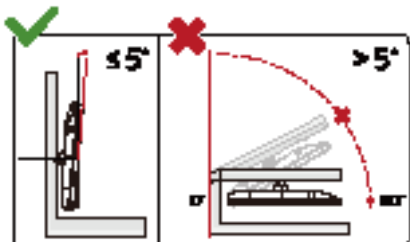
- 1.Fjernelse af basen..
- 2.Følg fabrikantens instruktioner for at samle vægarmen..
- 3.Monter vægarmen på bagsiden af skærmen. Opret hullerne på armen med hullerne på bagsiden af skærmen.
- 4.Forbind kablerne igen. Referer til brugervejledningen, der kom med vægarmen, for instruktioner på at montere den på væggen.



Specificationer på vægskruerne: M4\*(10+X)mm (X = tykkelsen på beslaget til vægophænget)



 Bemærk: VESA monteringskruehuller findes ikke for alle modeller. Tjek venligst med forhandleren eller en officiel afdeling hos AOC. Kontakt altid producenten af vægophænget, når det skal monteres.



\*Skærmdesignet kan være anderledes end det på billedet.

## Advarsel:

- 1.For at undgå potentielle skærmskader, or eksempel at panelet skræller af, skal du sikre dig, at skærmen ikke vipper mere end -5 grader nedad.
- 2.Tryk ikke på skærmen, når den vinkels justeres. Tag kun fat i kanten.

# Funktionen Adaptive Sync

1. Adaptiv synkronisering virker på DP/HDMI
2. Kompatibelt grafikkort: En list over anbefalede grafikkort kan ses nedenfor. Denne liste kan også findes på [www.AMD.com](http://www.AMD.com)

## Grafikkort

- Radeon™ RX Vega series
- Radeon™ RX 500 series
- Radeon™ RX 400 series
- Radeon™ R9/R7 300 series (Undtagen R9 370/X, R7 370/X, R7 265)
- Radeon™ Pro Duo (2016)
- Radeon™ R9 Nano series
- Radeon™ R9 Fury series
- Radeon™ R9/R7 200 series (Undtagen R9 270/X, R9 280/X)

## Processorer

- AMD Ryzen™ 7 2700U
- AMD Ryzen™ 5 2500U
- AMD Ryzen™ 5 2400G
- AMD Ryzen™ 3 2300U
- AMD Ryzen™ 3 2200G
- AMD PRO A12-9800
- AMD PRO A12-9800E
- AMD PRO A10-9700
- AMD PRO A10-9700E
- AMD PRO A8-9600
- AMD PRO A6-9500
- AMD PRO A6-9500E
- AMD PRO A12-8870
- AMD PRO A12-8870E
- AMD PRO A10-8770
- AMD PRO A10-8770E
- AMD PRO A10-8750B
- AMD PRO A8-8650B
- AMD PRO A6-8570
- AMD PRO A6-8570E
- AMD PRO A4-8350B
- AMD A10-7890K
- AMD A10-7870K
- AMD A10-7850K
- AMD A10-7800
- AMD A10-7700K
- AMD A8-7670K
- AMD A8-7650K
- AMD A8-7600
- AMD A6-7400K

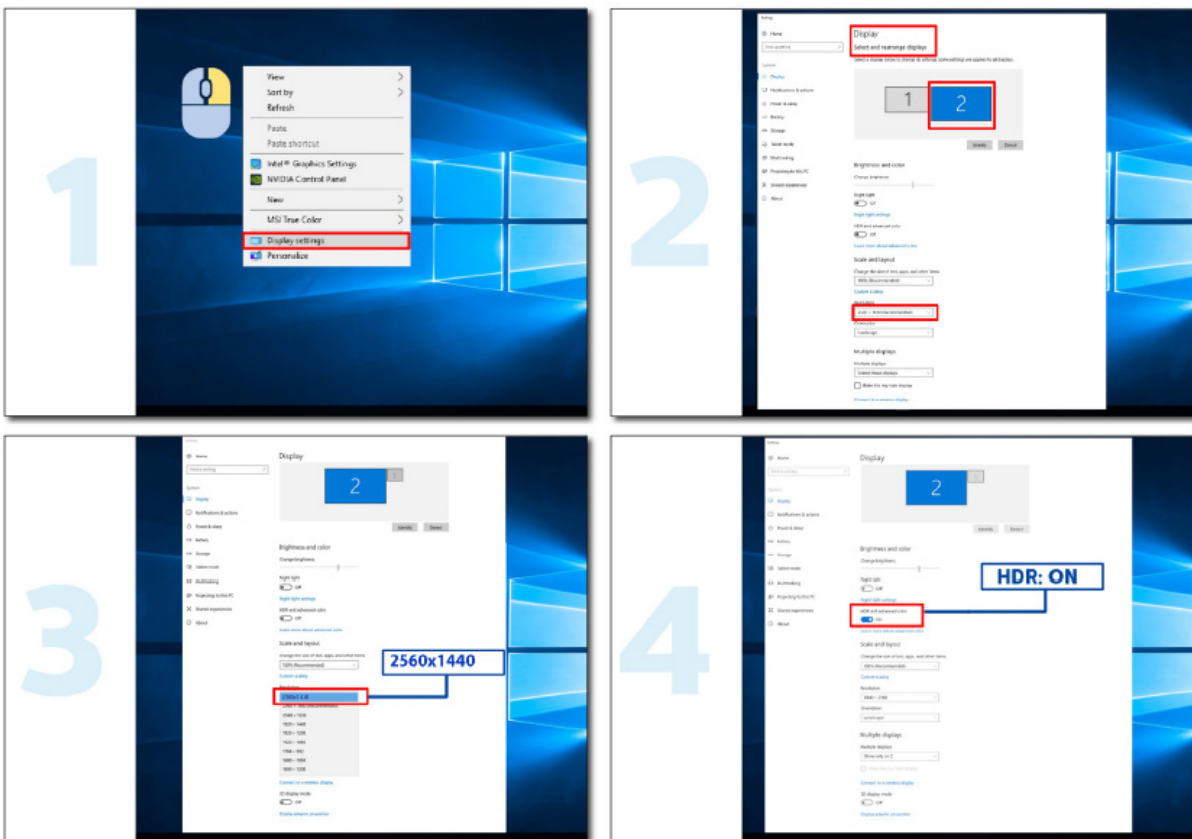
# HDR

Denne er kompatibel med indgangssignaler i formatet HDR10.

Denne skærm vil muligvis automatisk aktivere HDR-funktionen, hvis spilleren og indholdet er kompatibelt. Kontakt producenten af enheden og indholdsudbyderen, for oplysninger om din enheds og indholdets kompatibilitet. Slå venligst HDR-funktionen "Fra", hvis denne funktion ikke automatisk skal slås til.

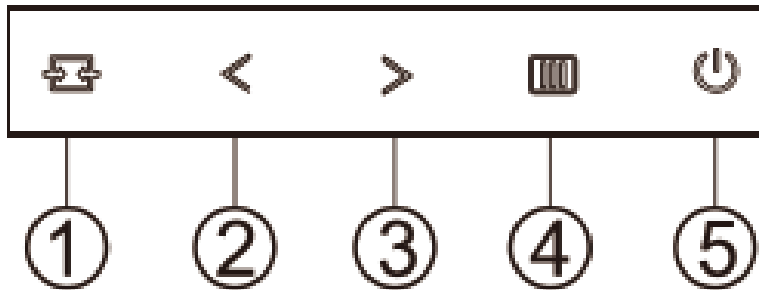
Bemærk:

1. 3840×2160 på 50Hz/60 Hz er muligt på enheder såsom UHD-afspillere og Xbox/PS.
2. Skærmindstillinger:
  - a. Åbn "Skærmindstillinger", og vælg opløsningen –2560x1440, og slå HDR til.
  - b. Skift, for at vælge opløsningen – 2560x1440 (hvis mulig), for at få den bedste HDR-effekt.



# Indstilling

## Genvejstaster



1	Kilde/Afslut
2	Clear Vision (Tydeligere billede)/<
3	Lydstyrke/>
4	Menu/Enter
5	Strøm

### Menu/Enter

Tryk for at vise skærmstyringsinstruktionerne eller bekræfte valget.

### Strøm

Tryk på Tænd/Sluk-knappen for at tænde og slukke for skærmen.

### Lydstyrke/Billedforhold

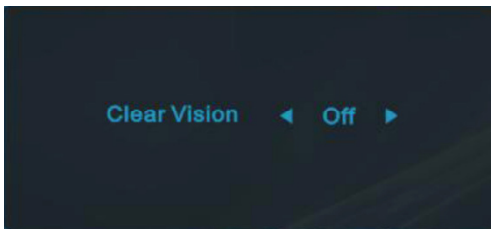
Hvis der ikke er nogen skærmmenu, kan du trykke på Lydstyrkeknappen for at tilpasse lydstyrken. Tryk på < eller > for at tilpasse lydstyrken (kun for modeller med højttalere).

### Kilde/Afslut

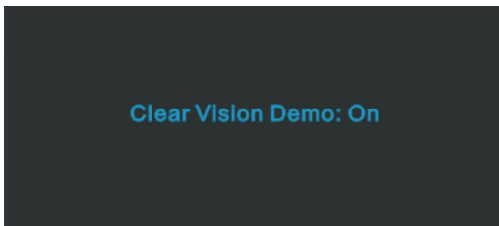
Når skærmmenuen er lukket, bruges knappen Kilde/Afslut som genvejstast til kilden.

### Clear Vision (Tydeligere billede)

- 1.Sørg for at skærmmenuen er lukket, og tryk på knappen "<" for at slå Clear Vision til.
- 2.Brug "<" og ">" til at vælge mellem weak (svag), medium (mellem), strong (kraftig) og off (fra). Denne funktion er som standard slået "off" (fra).



- 3.Hold knappen "<" nede i 5 sekunder for at se en demo om Clear Vision, hvorefter beskeden "Clear Vision Demo: on" (Tydeligere billede demo: Til) kommer frem på skærmen i ca. 5 sekunder. Tryk på Menu eller Exit, hvorefter beskeden forsvinder. Hold knappen "<" nede i 5 sekunder igen, for at afslutte Clear Vision demoen.

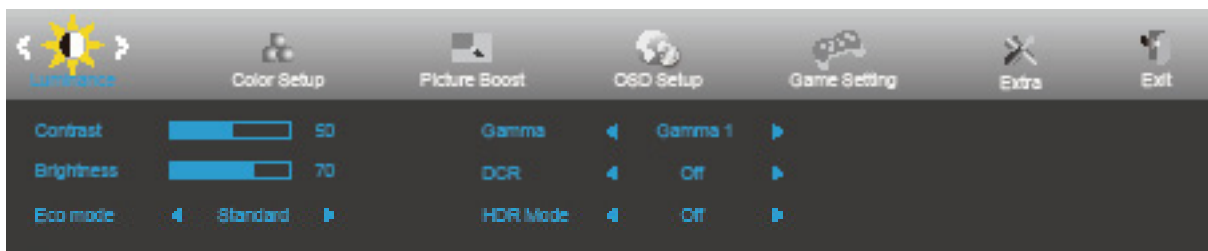



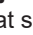

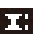
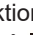

Funktionen Clear Vision giver det tydeligste billede ved at konvertere slørede billeder i lave opløsninger til tydelige og levende billeder.



## OSD Setting (Indstillinger i skærmmenuen)

Grundlæggende og enkle anvisninger til kontrolknapperne.

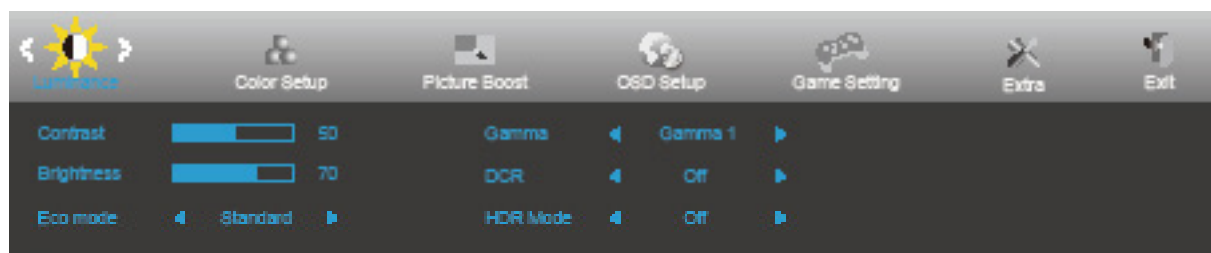










- 1). Tryk på **knappen MENU**  for at aktivere skærmmenuen.
- 2). Brug **◀ Venstre** og **▶ Højre** til at navigere gennem funktionerne. Når den ønskede funktion er fremhævet, skal du trykke på **MENU**  for at slå den til. Tryk på **◀ Venstre** og **▶ Højre** for at navigere igennem undermenuen. Når den ønskede funktion er fremhævet, skal du trykke på **knappen MENU**  for at aktivere den.
- 3). Brug **◀ Venstre** og **▶ Højre** til at ændre indstillingen i den valgte funktion. Tryk på **knappen Afslut**  for at afslutte. Hvis du ønsker at indstille andre funktioner, skal du gentage trin 2-3.
- 4). Skærmmenuens lås-funktion: For at låse skærmmenuen, skal du holde **knappen MENU**  nede mens skærmen er slukket, og tryk herefter på **Tænd/Sluk-knappen** for at slukke for skærmen. For at låse skærmmenuen op, skal du holde **knappen MENU**  nede mens skærmen er slukket, og tryk herefter på **Tænd/Sluk-knappen** for at slukke for skærmen.

### Bemærk:

- 1). Hvis produktet kun har et enkelt indgangssignal, er det ikke muligt at vælge punktet "Valg af indgang".
- 2). ECO-funktioner (bortset fra Standard-funktion), DCR, DCB-funktion og Picture Boost. Kun én af disse 4 tilstande kan vælges ad gangen.

## Luminance (Lystæthed)

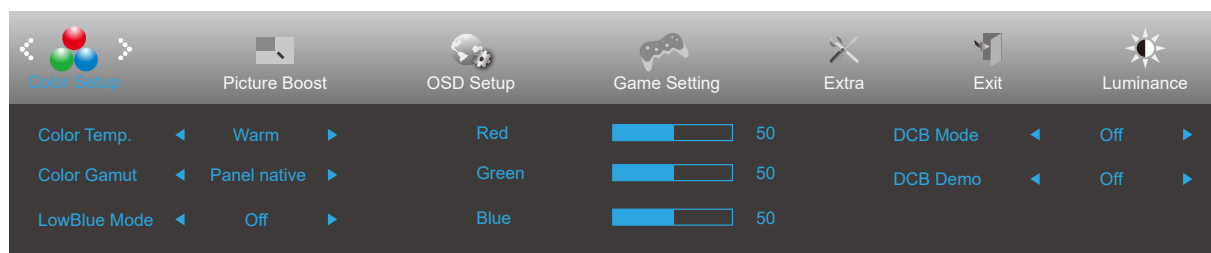



	Contrast (Kontrast)	0-100		Kontrast fra Digital-registeret.
	Brightness (Lysstyrke)	0-100		Justering af baggrundslýset
	Eco mode (Øko-funktion)	Standard	<input checked="" type="checkbox"/>	Standard
		Text (Tekst)		Tekst-tilstand
		Internet		Internet-tilstand
		Game (Spil)		Spil-tilstand
		Movie (Film)		Film-tilstand
		Sports		Sports-tilstand
		Reading		Reading-tilstand
	Gamma	Gamma1	Justere til Gamma 1	
		Gamma2	Justere til Gamma 2	
		Gamma3	Justere til Gamma 3	
	DCR	On (Til)		Aktiver dynamisk kontrastforhold
		Off (Fra)		Deaktiver dynamisk kontrastforhold
HDR	Off / DisplayHDR / HDR Picture / HDR Movie / HDR Game		Indstil HDR-profilen efter eget ønske. Bemærk: Når HDR-indhold registreres, vises HDR-indstillingen så den kan justeres.	
HDR Mode (HDR-funktion)	Off (Fra)		Juster HDR-funktionen	
	HDR Picture (HDR-billede)			
	HDR Movie (HDR-film)			
	HDR Game (HDR-spil)			

### Bemærk:

Når "HDR Mode" (HDR-funktion) slås fra, kan punkterne "Contrast" (Kontrast), "ECO" og "Gamma" ikke justeres. Hvis Farverum under Farveindstillinger sættes på sRGB, kan punkterne Kontrast, Lysstyrkescenarie, Gamma og HDR/ HDR ikke justeres.

## Color Setup (Farveopsætning)



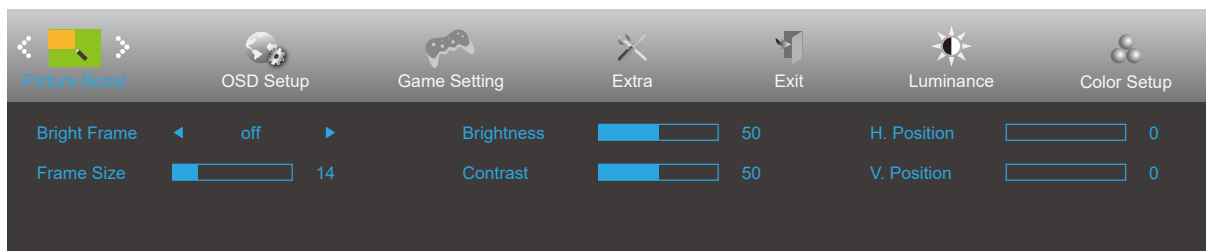
	Color Temp. (Farvetemperatur)	Warm (Varm)	Vælg den forhåndsindstillede værdi for farvetemperaturen Varm.
		Normal	Vælg den forhåndsindstillede værdi for farvetemperaturen Normal.
		Cool (Kold)	Vælg den forhåndsindstillede værdi for farvetemperaturen Kold.
		User (Bruger)	Hent en brugerdefineret farvetemperatur fra EEPROM.
	Color Gamut (Farveskala)	Panel original	Standard farverumspanel.
		sRGB	Vælg den forhåndsindstillede værdi for farvetemperaturen sRGB.
	LowBlue Mode (Lavblåt-funktion)	Fra / Multimedie / Internet / Kontor / Læsning	Nedsæt blå lysbølger ved at styre farvetemperaturen.
	Red (Rød)	0-100	Rød forøgelse fra det digitale register.
	Green (Grøn)	0-100	Grøn forøgelse fra det digitale register.
	Blue (Blå)	0-100	Blå forøgelse fra det digitale register.
	DCB Mode (DCB-funktion)	Full Enhance (Fuld forøgelse)	Deaktivere eller aktivere Fuld forøgelse
		Nature Skin (Naturlig hud)	Deaktivere eller aktivere naturlig hud
		Green Field (Grønt område)	Deaktivere eller aktivere grønt område
		Sky-blue (Himmelblå)	Deaktivere eller aktivere himmelblå
		AutoDetect (Automatisk identifikation)	Deaktivere eller aktivere automatisk identifikation
	Off	Deaktivere eller aktivere off.	
DCB Demo	On (Til) Off (Fra)	Deaktiver eller aktiver demo	

### Bemærk:

Når "HDR Mode" (HDR-funktion) under "Luminance" (Luminans) slås fra, kan ingen af punkterne under "Color Setup" (Farveopsætning) justeres.

Hvis Farverum sættes på sRGB, er det ikke muligt, at justere nogen af punkterne under Farveindstillinger.

## Picture Boost (Billedforøgelse)



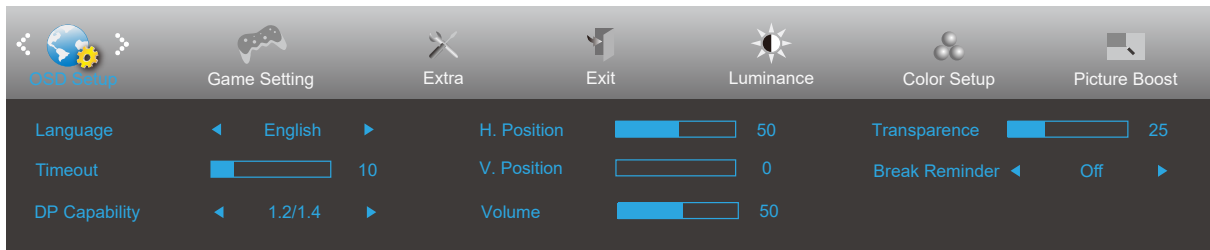
	Bright Frame (Lyst billede)	til eller fra	Deaktiver eller aktiver lyst billede
	Frame Size (Billedstørrelse)	14-100	Juster billedstørrelse
	Brightness (Lysstyrke)	0-100	Juster billedlysstyrke
	Contrast (Kontrast)	0-100	Juster billedkontrast
	H. position (H. placering)	0-100	Juster billedets horisontale placering
	V. position (V. placering)	0-100	Juster billedets vertikale placering


### Bemærk:

Juster billedets lysstyrke, kontraste og placering for at få en bedre visuel oplevelse.

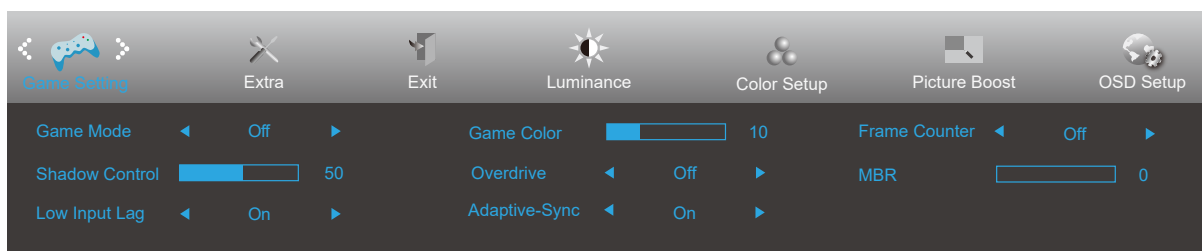
Når "HDR Mode" (HDR-funktion) under "Luminance" (Luminans) slås fra, kan ingen af punkterne under "Picture Boost" (Farveopsætning) justeres.


## OSD Setup (Opsætning af skærmmenuen)



	Language (Sprog)		Vælg sprog for skærmmenuen
	Timeout	5-120	Justering af skærmmenuens timeout
	USB	Off / Høj opløsning/Høj datahastighed	Slå USB-funktionen fra, eller sæt USB-stikkets datatransmissionsprioritet eller opløsningsprioritet.
	H. Position (H. placering)	0-100	Justerer skærmmenuens horisontale placering
	V. Position (V. placering)	0-100	Justerer skærmmenuens vertikale placering
	Transparence (Gennemsigtighed)	0-100	Justering af skærmmenuens gennemsigtighed
	Break Reminder (Påmindelse om pause)	Til eller fra	Start påmindelse, hvis brugeren arbejder i mere end 1 time

## Game Setting (Spil-indstilling)



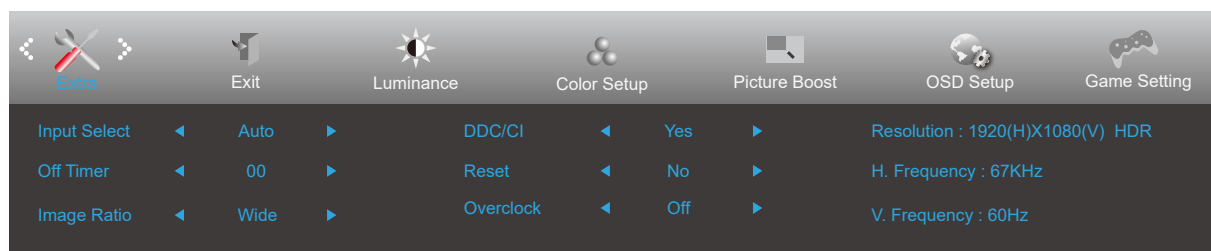
	Game Mode (Spiltilstand)	off (Fra)	Ingen optimering af spilfunktionen.
		FPS	For at spille FPS (First Person Shooters) spil. Forstærker det mørke temas sortniveau detaljer.
		RTS	Til RTS-spil (Real Time Strategy - strategispil i realtime). Forbedrer billedkvaliteten.
		Racing	For Racing-spil. Giver hurtig responstid og højere farvemætning.
		Gamer 1 (Spiller 1)	Brugerpræference indstillinger gemt som Spiller 1.
		Gamer 2 (Spiller 2)	Brugerpræference indstillinger gemt som Spiller 2.
		Gamer 3 (Spiller 3)	Brugerpræference indstillinger gemt som Spiller 3.
	Shadow Control (Skyggekontrol)	0-100	Skyggekontrol er som standard indstillet til 50. Du kan ændre indstillingen imellem 0 og 100 for at forbedre kontrasten. 1. Hvis billedet er for mørkt, så detaljerne ikke kan ses tydeligt, kan du hæve værdien fra 50-100. 2. Hvis billedet er for mørkt, så detaljerne ikke kan ses tydeligt, kan du hæve værdien fra 50-100.
	Adaptive-Sync	Til eller fra	Deaktiver eller aktiver Adaptive-Sync. Påmindelse om kørsel af adaptiv-synkronisering: Når Adaptive-Sync slås til, vil skærm muligvis blinke i nogle spil.
	Game color (Spilfarve)	0-20	Spilfarven kan justeres mellem 0-20 for at indstille farvemætningen, så billedet bliver bedre.
Overdrive	Off (Fra)	Justering af svartiden.	
	Weak (Svag)		
	Medium (Mellem)		
	Strong (Stærk)		
	Boost		
MBR	0-20	MBR (Motion Blur Reduction) har 0-20 justeringsniveauer, for at reducere bevægelsessløring.	
Sigtepunkt	Til/Fra	Sigtepunkt-funktionen placerer et sigtepunkt midt på skærmen for, at hjælpe spillere, der spiller FPS-spil med et nøjagtigt og præcist sigtepunkt.	
Billedtæller	Fra / Højre-op / Højre-ned / Venstre-ned / Venstre-op	Vis V-frekvens i det valgte hjørne. (Billedtællefunktionen virker kun med et NVidia-grafikkort.)	


### Bemærk:

Når "HDR Mode" (HDR-funktion) under "Luminance" (Luminans) sættes på "non-off" (Ingen-fra), kan punkterne "Game Mode" (Spilfunktion), "Shadow Control" (Skyggestyring), og "Game Color" (Spilfarve) ikke justeres.

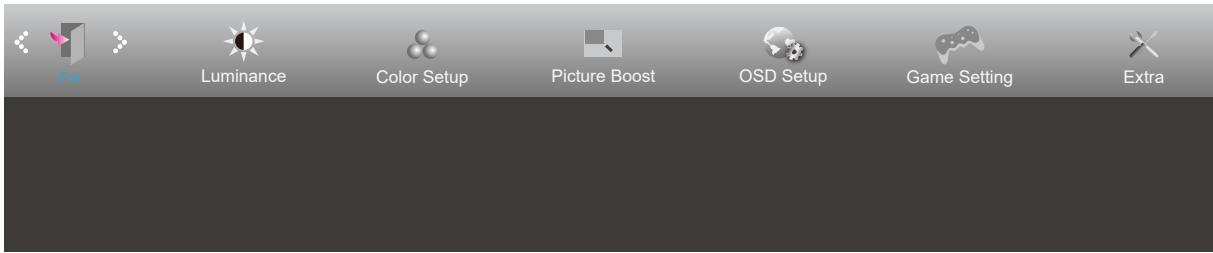
Hvis Farverum under Farveindstillinger sættes på sRGB, kan punkterne Spilfunktion, Styling af mørke områder og Spiltone ikke justeres.

## Extra (Ekstra)



	Input Select (Vælg input)		Vælg indgangssignalkilde
	Off timer (Sluk-timer)	0-24 timer	Vælg DC-sluk tidspunkt
	Image Ratio (Billedformat)	Wide	Vælg skærmens billedforhold.
		4:3	
	DDC/CI	ja eller nej	Slå understøttelse af DDC/CI til og fra
Reset (Genindstil)	Ja eller nej	Nulstil menuen til standardindstillingerne (ENERGY STAR® fås til udvalgte modeller.)	
	ENERGY STAR® eller nej		

## Exit (Afslut)



	Exit (Afslut)		Forlade hoved-skærmmenuen
---	---------------	--	---------------------------



## Lysdiodeindikator

Status	Farve på lysdiode
Almindelig strømforbrug	Hvid
Aktiv-fra	Orange

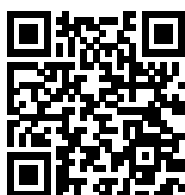
# Fejlfinding

Problem & Spørgsmål	Mulige løsninger
<b>Strømindikatoren lyser ikke</b>	Kontroller at tænd/sluk-knappen står på Tænd, og at strømkablet sidder korrekt i en stikkontakt med jordforbindelse samt i skærmen.
<b>Intet billede på skærmen</b>	<ul style="list-style-type: none"> <li>• Er strømkablet ordentligt tilsluttet? Kontroller strømtilslutningen og strømforsyningen.</li> <li>• Er videokablet tilsluttet ordentligt? (Forbundet med et VGA-kabel) Kontroller VGA-kabelforbindelsen. (Forbundet med et HDMI-kabel) Kontroller HDMI-kabelforbindelsen. (Forbundet med et DP-kabel) Kontroller DP-kabelforbindelsen. * Det er ikke alle modeller, som er udstyret med et VGA/HDMI/DP-stik.</li> <li>• Hvis enheden er tændt, skal du genstarte computeren for at se startskærmen (login-skærmen). Hvis startskærmen (login-skærmen) kommer frem, skal du genstarte computeren i den relevante tilstand (fejlsikret tilstand i Windows 7/8/10), og skift herefter frekvensen på videokortet. (Se venligst afsnittet Indstilling af den optimale opløsning) Hvis startskærmen (login-skærmen) ikke kommer frem, bedes du venligst kontakte dit lokale servicecenter eller din forhandler.</li> <li>• Står der "Input Not Supported (Indgang ikke understøttet)" på skærmen? Denne meddelelse kommer frem når signalet fra videokortet overgår den maksimale opløsning og frekvens, som skærmen kan håndtere. Juster den maksimale opløsning og frekvens, som skærmen kan håndtere.</li> <li>• Sørg for at AOC skærmdriverne er installeret.</li> </ul>
<b>Billedet er gnidret og har spøgelsesskygger</b>	Justér kontrast og lysstyrke. Tryk på genvejsknappen (AUTO). Undgå at bruge forlænger-kabel eller omskifterboks. Vi anbefaler, at du slutter skærmen direkte til udgangsstikket på videokortet på bagsiden.
<b>Billedet hopper og filmrer eller der kommer bølger frem på billedet</b>	Flyt elektriske apparater, der kan forårsage elektriske forstyrrelser, væk fra skærmen. Brug den højeste opdateringshastighed som er mulig med skærmopløsningen du bruger.
<b>Skærmen sidder fast i Aktiv fra-funktionen</b>	Computerens tænd/sluk-knap skal stå på Tænd. Computer-videokortet skal sidde ordentligt i stikket. Sørg for, at videokablet sidder ordentligt i stikket på computeren. Undersøg skærmens videokabel, og sørg for at ingen af benene er bøjet. Sørg for at du kan styre din computer ved at trykke på CAPS LOCK på tastaturet, og se om CAPS LOCK-lyset tænder. Lyset skal tænde og slukke, når du trykker på CAPS LOCK-tasten.
<b>Én af primærfarverne mangler (RØD, GRØN, BLÅ)</b>	Undersøg skærmens videokabel, og sørg for at ingen af benene er ødelagt. Sørg for, at videokablet sidder ordentligt i stikket på computeren.
<b>Skærbilledet er ikke centreret, eller det har ikke den korrekte størrelse.</b>	Justér H-Position og V-Position eller tryk på genvejstasten (AUTO).
<b>Billedet farver har defekter (hvid ser ikke ud som hvid)</b>	Juster RGB-farverne, eller vælg den ønskede farvetemperatur.
<b>Horizontale eller vertikale forstyrrelser på skærmen</b>	Brug nedlukningsmetoden i Windows 7/8/10 til, at justere KLOK og FASE. Tryk på genvejsknappen (AUTO).
<b>Forordninger og reparation</b>	Se oplysninger om forordninger og reparation på cd'en eller gå på <a href="http://www.aoc.com">www.aoc.com</a> (for at finde modellen, du har købt i dit land, og for at finde oplysninger om forordninger og reparation på supportsiden.)

# Specifikationer

## Generelle specifikationer

Panel	Modelnavn	27G2ZN3/BK		
	Drevsystem	TFT LCD farveskærm		
	Synlig billedstørrelse	68,5 cm diagonal		
	Pixelpitch	0,3114mm (H) × 0,3114mm (V)		
	Skærmfarve	16,7M farver		
Andet	Vandret scanningsområde	30k-255kHz (HDMI/DP)		
	Vandret skanningsstørrelse (maksimal)	597.888 mm		
	Lodret scanningsområde	48-240Hz (HDMI) 48-280Hz (DP)		
	Lodret skanningsstørrelse (maksimal)	336.312 mm		
	Optimal forudindstillet opløsning	1920x1080@60Hz		
	Max resolution	1920x1080@240Hz (HDMI) 1920x1080@240Hz (Overclock to 280Hz)*(DP)		
	Plug & Play	VESA DDC2B/CI		
	Strømforsyning	100-240V~, 50/60Hz, 1.5A		
	Strømforbrug	Typisk (standard lysstyrke og kontrast)	27W	
Maks. (lysstyrke = 100, kontrast = 100)		≤ 44W		
Standby-tilstand		≤ 0.5W		
Fysiske egenskaber	Stiktype	HDMI/DP/Hovedtelefonstik		
	Signal kabeltype	Aftagelig		
Miljømæssigt	Temperatur	I drift	0°C~ 40°C	
		Ikke i drift	-25°C~ 55°C	
	Luftfugtighed	I drift	10 ~ 85 % (ikke-kondenserende)	
		Ikke i drift	5 ~ 93 % (ikke-kondenserende)	
	Højde	I drift	0 m~ 5000 m (0~ 16404 fod )	
		Ikke i drift	0 m~ 12192 m (0~ 40000 fod )	

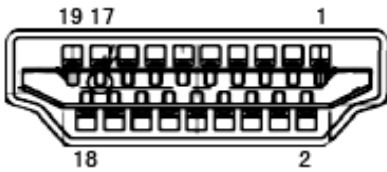


## Forudindstillede skærmindstillinger

STANDARD	OPLØSNING (+/-1 Hz)	HORISONTAL FREKVENNS (kHz)	VERTIKAL FREKVENNS (Hz)
VGA	640x480@60Hz	31.469	59.94
VGA	640x480@72Hz	37.861	72.809
VGA	640x480@75Hz	37.5	75
VGA	640x480@100Hz	50.313	99.826
VGA	640x480@120Hz	60.938	119.72
SVGA	800x600@56Hz	35.156	56.25
SVGA	800x600@60Hz	37.879	60.317
SVGA	800x600@72Hz	48.077	72.188
SVGA	800x600@75Hz	46.875	75
SVGA	800x600@100Hz	62.76	99.778
SVGA	800x600@120Hz	76.302	119.972
XGA	1024x768@60Hz	48.363	60.004
XGA	1024x768@70Hz	56.476	70.069
XGA	1024x768@75Hz	60.023	75.029
XGA	1024x768@100Hz	80.448	99.811
XGA	1024x768@120Hz	97.551	119.989
SXGA	1280x1024@60Hz	63.981	60.02
SXGA	1280x1024@75Hz	79.976	75.025
WXGA+	1440x900@60Hz	55.935	59.887
WXGA+	1440x900@60Hz	55.469	59.901
WSXGA	1680x1050@60Hz	65.29	59.954
WSXGA	1680x1050@60Hz	64.674	59.883
FHD	1920x1080@60Hz	67.5	60
FHD	1920x1080@100Hz	113	100
FHD	1920x1080@120Hz	135	120
FHD	1920x1080@144Hz	136	145
FHD	1920x1080@240Hz	275	240
FHD	1920x1080@280Hz	310.8	280
IBM MODES			
DOS	640x350@70Hz	31.469	70.087
DOS	720x400@70Hz	31.469	70.087
MAC MODES			
VGA	640x480@67Hz	35	66.667
SVGA	832x624@75Hz	49.725	74.551
XGA	1024x768@75Hz	60.241	74.927

**Bemærk:** Ifølge VESA-standarden kan der opstå en bestemt fejl (+/-1Hz) ved beregning af opdateringshastigheden (feltfrekvensen) i forskellige operativsystemer og grafikort. For at forbedre kompatibiliteten er produktets nominelle opdateringshastighed blevet afrundet. Se dit faktiske produkt.

## Ben-tildelinger



19-ben kabel til farveskærme

Ben nr.	Signalnavn	Ben nr.	Signalnavn	Ben nr.	Signalnavn
1.	TMDS Data 2+	9.	TMDS Data 0-	17.	DDC/CEC jord
2.	TMDS Data 2 skjold	10.	TMDS klok +	18.	+ 5V strøm
3.	TMDS Data 2-	11.	TMDS klok-skjold	19.	Hot-plug blev fundet
4.	TMDS Data 1+	12.	TMDS klok-		
5.	TMDS Data 1 skjold	13.	CEC		
6.	TMDS Data 1-	14.	Reserveret (N.C. på enhed)		
7.	TMDS Data 0+	15.	SCL		
8.	TMDS Data 0 skjold	16.	SDA		

# Plug & Play

## Plug & Play DDC2B funktion

Denne skærm er udstyret med VESA DDC2B-kapaciteter i henhold til VESA DDC STANDARDEN. Dette giver skærmen mulighed for at oplyse værtssystemet om dens identitet og, afhængig af DDC-niveauet, videregive yderligere oplysninger om dens skærmpaciteter.

DDC2B er en tovejs datakanal, som er baseret på I2C-protokollen. Værten kan anmode om EDID-oplysninger over DDC2B-kanalen.