

**AOC**  
GAMING



Monitors LCD  
Podręcznik użytkownika

**27G2ZN3/BK**

[www.aoc.com](http://www.aoc.com)  
©2024 AOC. All Rights Reserved

**HDMI**<sup>®</sup>  
HIGH-DEFINITION MULTIMEDIA INTERFACE

Bezpieczeństwo.....	ii
Konwencje krajowe .....	ii
Zasilanie .....	1
Instalacja .....	2
Czyszczenie .....	3
Inne .....	4
Ustawienia .....	5
Zawartość opakowania .....	5
Montaż stojaka i podstawy .....	6
Regulacja kąta widzenia .....	7
Podłączanie monitora.....	8
Podłączanie wspomika do montażu na ścianie.....	9
Funkcja Adaptive-Sync .....	10
HDR .....	11
Regulacja.....	12
Przyciski skrótów.....	12
Ustawienia OSD.....	14
Luminance (Luminancja) .....	15
Color Setup (Ustawienia kolorów) .....	16
Picture Boost (Wzmocn. Obrazu) .....	17
OSD Setup (Ustawienia OSD).....	18
Game Setting (Ustawienia gry).....	19
Extra (Ekstra).....	20
Exit (Zakończ).....	21
Diody stanu .....	22
Rozwiązywanie problemów .....	23
Dane techniczne .....	24
Ogólne dane techniczne .....	24
Zaprogramowane tryby wyświetlania .....	25
Przypisanie styków.....	26
Plug and Play .....	27

# Bezpieczeństwo

## Konwencje krajowe

Następujące części opisują wykorzystywane w tym dokumencie konwencje krajowe.

### Uwagi, ostrzeżenia i przestrogi

W tym podręczniku, blokom tekstu mogą towarzyszyć ikony i pogrubienie lub pochylenie tekstu. Te bloki to uwagi, przestrogi i ostrzeżenia, wykorzystywane w następujący sposób:



**UWAGA:** UWAGA wskazuje ważną informację, pomocną w lepszym wykorzystaniu systemu komputerowego.





**PRZESTROGA:** PRZESTROGA wskazuje możliwość potencjalnego uszkodzenia urządzenia lub utratę danych i podpowiada jak uniknąć problemu.





**OSTRZEŻENIE:** OSTRZEŻENIE wskazuje potencjalne zagrożenie odniesienia obrażeń ciała i informuje o sposobie ich unikania. Niektóre ostrzeżenia mogą pojawiać się w alternatywnych formatach i może im towarzyszyć ikona. W takich przypadkach, specyficzna prezentacja ostrzeżenia jest regulowana przepisami.


## Zasilanie

 Monitor należy zasilać wyłącznie ze źródła zasilania wskazanego na etykiecie. Przy braku pewności co do typu zasilania w sieci domowej należy skontaktować się z dostawcą lub lokalnym zakładem energetycznym.

 Urządzenie należy odłączyć od zasilania podczas burzy z wyładowaniami atmosferycznymi lub, jeśli nie będzie długo używane. Zabezpieczy to monitor przed uszkodzeniem spowodowanym skokami napięcia.

 Nie należy przeciążać listew zasilających ani przedłużaczy. Przeciążenie może spowodować pożar lub porażenie prądem elektrycznym.

 Aby zapewnić oczekiwane działanie, monitor należy używać wyłącznie z komputerami z certyfikatem UL, z gniazdami o parametrach prądu przemiennego 100 - 240 V, min. 5 A.

 Gniazdko sieciowe powinno znajdować się w pobliżu urządzenia i powinno być łatwo dostępne.

# Instalacja

**!** Nie należy umieszczać monitora na niestabilnym wózku, podstawie, stojaku, wsporniku lub stoliku. Upadek monitora może spowodować obrażenia ciała lub poważne uszkodzenie produktu. Należy korzystać jedynie z wózków, podstaw, stojaków, wsporników lub stolików zalecanych przez producenta lub sprzedawanych wraz z tym produktem. Podczas instalacji produktu należy postępować zgodnie z instrukcjami producenta i używać akcesoriów montażowych zalecanych przez producenta. Zestaw produktu i wózka należy przesuwać z zachowaniem ostrożności.

**!** Nigdy nie należy wpychać do szczelin w obudowie monitora żadnych obiektów. Może to spowodować zwarcie części, a w rezultacie pożar lub porażenie prądem elektrycznym. Nigdy nie należy wylewać płynów na monitor.

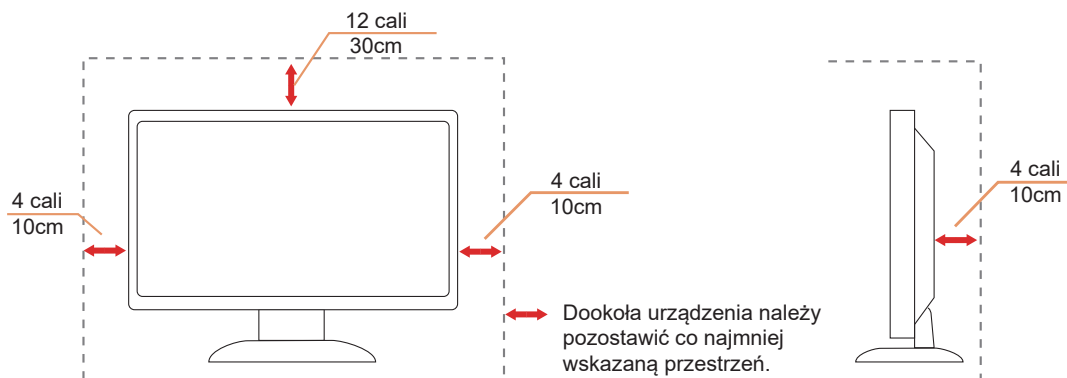
**!** Produktu nie należy kłaść przodem na podłodze.

**!** W przypadku montażu monitora na ścianie lub na półce zastosować zestaw montażowy zatwierdzony przez producenta i postępować zgodnie z instrukcją dołączoną do zestawu.

**!** Należy pozostawić wolną przestrzeń wokół monitora, jak pokazano poniżej. W przeciwnym razie obieg powietrza może być niewystarczający, a przegrzanie może doprowadzić do pożaru lub uszkodzenia monitora.

**!** Aby uniknąć potencjalnego uszkodzenia, na przykład odklejenie panela przez ramkę, monitora nie należy nachylać w dół pod kątem większym niż 5 stopni. Nachylenie w dół pod kątem większym niż 5 stopni, może spowodować uszkodzenie nie objęte gwarancją.

Sprawdź poniżej zalecane obszary wentylacyjne wokół monitora, przy instalacji monitora na ścianie lub na podstawie:



# Czyszczenie

! Obudowę należy regularnie czyścić miękką szmatką zwilżoną wodą.

! Do czyszczenia należy używać miękkiej ściereczki bawełnianej lub mikrofibry. Ściereczka powinna być wilgotna i prawie sucha, aby nie dopuścić do przedostania się do obudowy płynu.




! Przed czyszczeniem produktu należy odłączyć przewód zasilający.

## Inne

 Jeżeli z produktu zacznie wydobywać się nieprzyjemny zapach, dziwny dźwięk lub dym należy NATYCHMIAST odłączyć kabel zasilający i skontaktować się z punktem serwisowym.

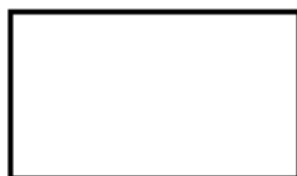
 Należy upewnić się, że otwory wentylacyjne nie są zablokowane przez stół lub zasłony.

 Podczas działania nie należy narażać monitora LCD na silne drgania lub uderzenia.

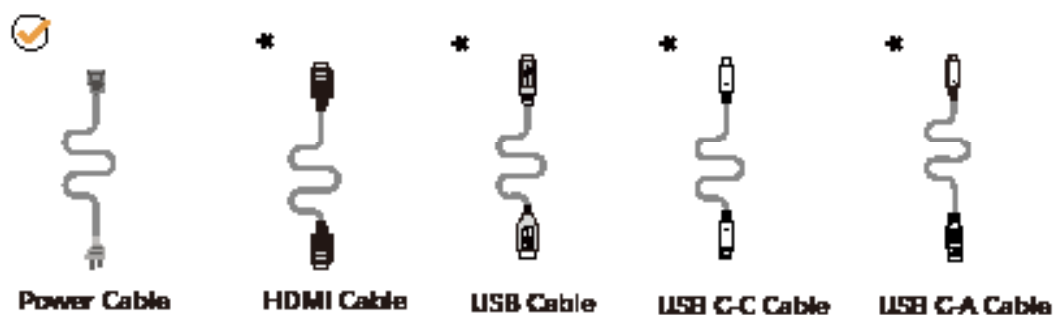
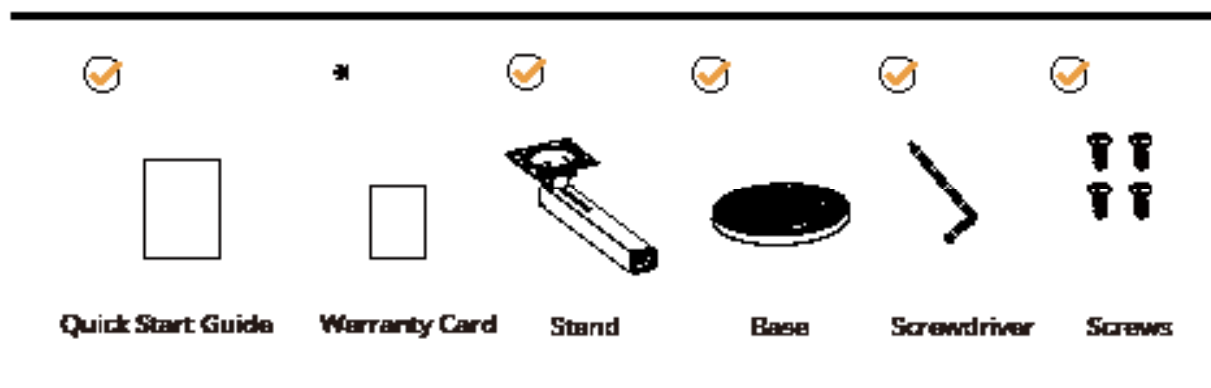
 Nie wolno uderzać lub upuścić monitora podczas pracy lub transportu.

# Ustawienia

## Zawartość opakowania



Monitor



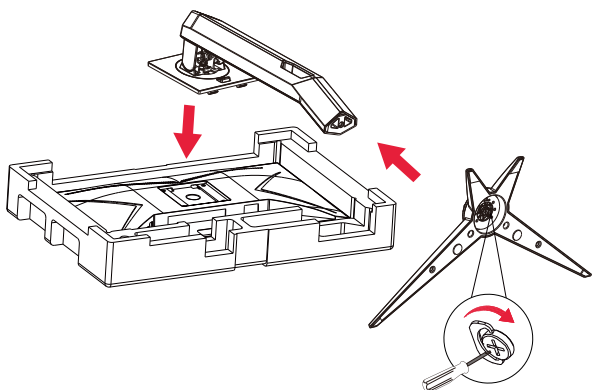
\* Nie wszystkie kable sygnałowe będą dostarczane we wszystkich krajach i regionach. Sprawdzić u lokalnego dostawcy lub w biurze oddziału AOC celem potwierdzenia.



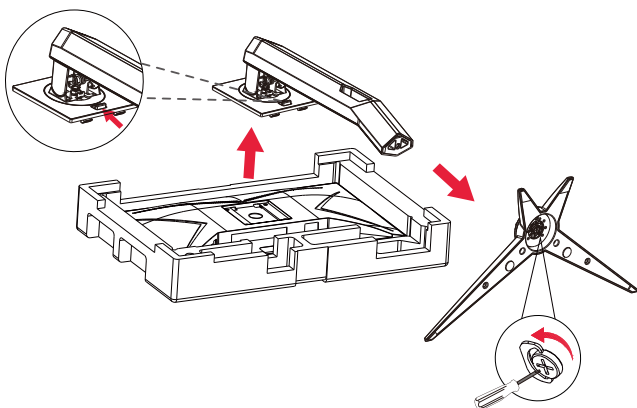
# Montaż stojaka i podstawy

Wykonaj montaż lub demontaż podstawy, zgodnie z wymienionymi poniżej czynnościami.

Ustawienia:



Zdejmowanie:



Specyfikacje dla śruby podstawy: M6\*13 mm (efektywna długość gwintu 5,5mm)

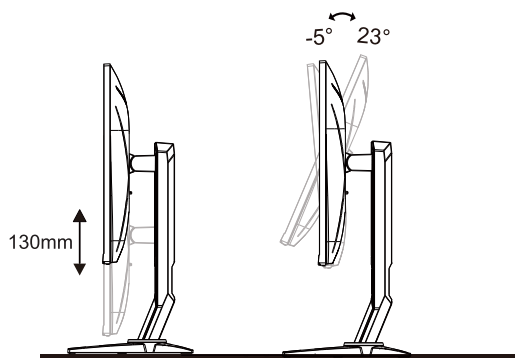


## Regulacja kąta widzenia

Aby zapewnić optymalne widzenie zaleca się, aby spojrzeć na pełny ekran monitora, a następnie wyregulować kąt monitora do własnych preferencji.

Podczas zmiany kąta monitora należy przytrzymać wspornik, aby monitor się nie przewrócił.

Kąt monitora można wyregulować w pokazanym poniżej zakresie:



### UWAGA:

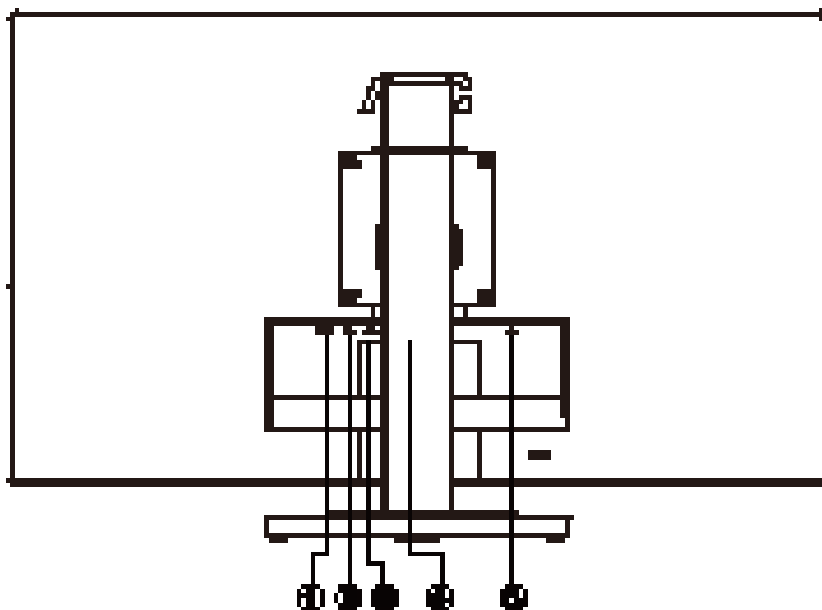
Podczas zmiany kąta nie należy dotykać ekranu LCD. Dotknięcie ekranu LCD może spowodować uszkodzenie.

### Ostrzeżenie:

1. Aby uniknąć potencjalnego uszkodzenia ekranu, takiego jak odklejanie panela przez ramkę, monitora nie należy nachylać w dół pod kątem większym niż 5 stopni.
2. Podczas regulacji kąta monitora nie należy naciskać ekranu. Należy chwytać wyłącznie za ramkę.

# Podłączanie monitora

Połączenia kablowe z tyłu monitora:



1. HDMI
2. USB C
3. USB3.2 Gen1+ładowanie
4. Słuchawkik
5. Zasilanie

## Połączenie z komputerem PC

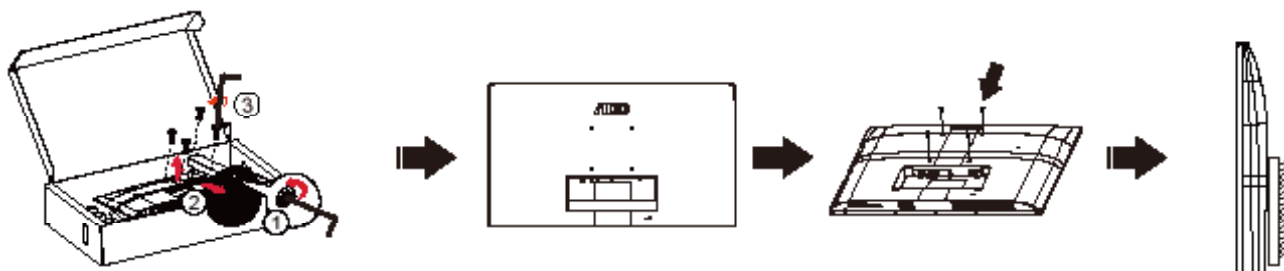
1. Podłącz dokładnie przewód zasilający do złącza z tyłu monitora.
2. Wyłącz komputer i odłącz kabel zasilający.
3. Podłącz kabel sygnałowy wyświetlacza do złącza wideo w komputerze.
4. Podłącz kabel zasilający komputera i monitora do najbliższego gniazdka elektrycznego.
5. Uruchom komputer i włącz monitor.

Jeżeli na monitorze wyświetlany jest obraz instalacja jest zakończona. Jeżeli obraz nie jest wyświetlany, patrz Rozwiązywanie problemów.

Aby zabezpieczyć sprzęt, przed podłączeniem należy zawsze wyłączyć komputer i monitor LCD.

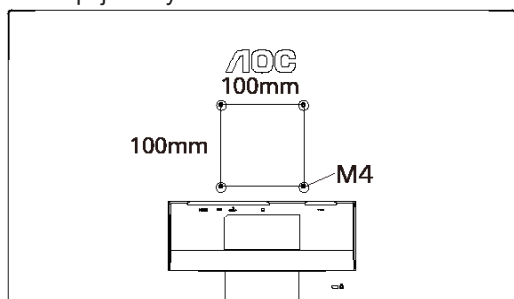
# Podłączanie wspomnika do montażu na ścianie

Przygotowanie do instalacji opcjonalnego ramienia do montażu ściennego.

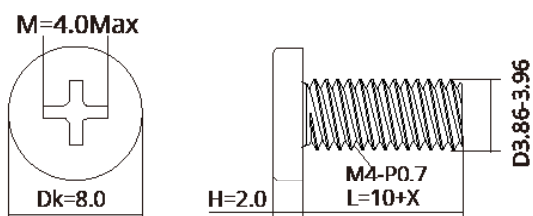



Monitor można zamocować na zakupionym oddzielnie ramieniu do montażu ściennego. Przed przystąpieniem do zamocowania odłącz zasilanie i wykonaj poniższe czynności:

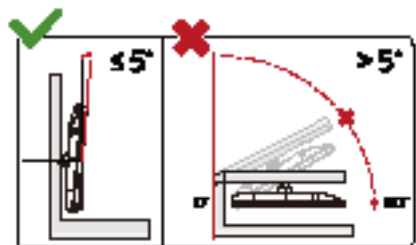
1. Zdejmij podstawę.
2. Złóż ramię do montażu ściennego zgodnie z instrukcjami producenta.
3. Umieść ramię do montażu ściennego z tyłu monitora. Dopasuj otwory w ramieniu do otworów z tyłu monitora.
4. Podłącz ponownie kable. Instrukcje dotyczące montażu, znajdują się w podręczniku użytkownika dostarczonym wraz z opcjonalnym ramieniem do montażu ściennego.



Specyfikacja śrub do wieszaków ściennych:  $M4*(10+X)$ mm ( $X$ =grubość wspornika do montażu na ścianie)



 Uwaga : Otwory na śruby do montażu VESA nie są dostępne we wszystkich modelach, sprawdź u dostawcy lub w oficjalnym wydziale AOC. W sprawie instalacji z montażem na ścianie należy zawsze kontaktować się z producentem.



\*Konstrukcja wyświetlacza może się różnić od pokazanej na ilustracji.

## Ostrzeżenie:

1. Aby uniknąć potencjalnego uszkodzenia ekranu, takiego jak odklejanie panela przez ramkę, monitora nie należy nachylać w dół pod kątem większym niż 5 stopni.
2. Podczas regulacji kąta monitora nie należy naciskać ekranu. Należy chwytać wyłącznie za ramkę.

# Funkcja Adaptive-Sync

1. Funkcja Adaptive-Sync (Synchronizacja adaptacyjna) działa z DP/HDMI
2. Kompatybilne karty graficzne: Lista zalecanych kart jest podana poniżej, można ją również sprawdzić na stronie internetowej [www.AMD.com](http://www.AMD.com)

## Karty graficzne

- Radeon™ RX Vega series
- Radeon™ RX 500 series
- Radeon™ RX 400 series
- Radeon™ R9/R7 300 series (R9 370/X, R7 370/X, R7 265 oprócz)
- Radeon™ Pro Duo (2016)
- Radeon™ R9 Nano series
- Radeon™ R9 Fury series
- Radeon™ R9/R7 200 series (oprócz R9 270/X, R9 280/X)

## Procesory

- AMD Ryzen™ 7 2700U
- AMD Ryzen™ 5 2500U
- AMD Ryzen™ 5 2400G
- AMD Ryzen™ 3 2300U
- AMD Ryzen™ 3 2200G
- AMD PRO A12-9800
- AMD PRO A12-9800E
- AMD PRO A10-9700
- AMD PRO A10-9700E
- AMD PRO A8-9600
- AMD PRO A6-9500
- AMD PRO A6-9500E
- AMD PRO A12-8870
- AMD PRO A12-8870E
- AMD PRO A10-8770
- AMD PRO A10-8770E
- AMD PRO A10-8750B
- AMD PRO A8-8650B
- AMD PRO A6-8570
- AMD PRO A6-8570E
- AMD PRO A4-8350B
- AMD A10-7890K
- AMD A10-7870K
- AMD A10-7850K
- AMD A10-7800
- AMD A10-7700K
- AMD A8-7670K
- AMD A8-7650K
- AMD A8-7600
- AMD A6-7400K

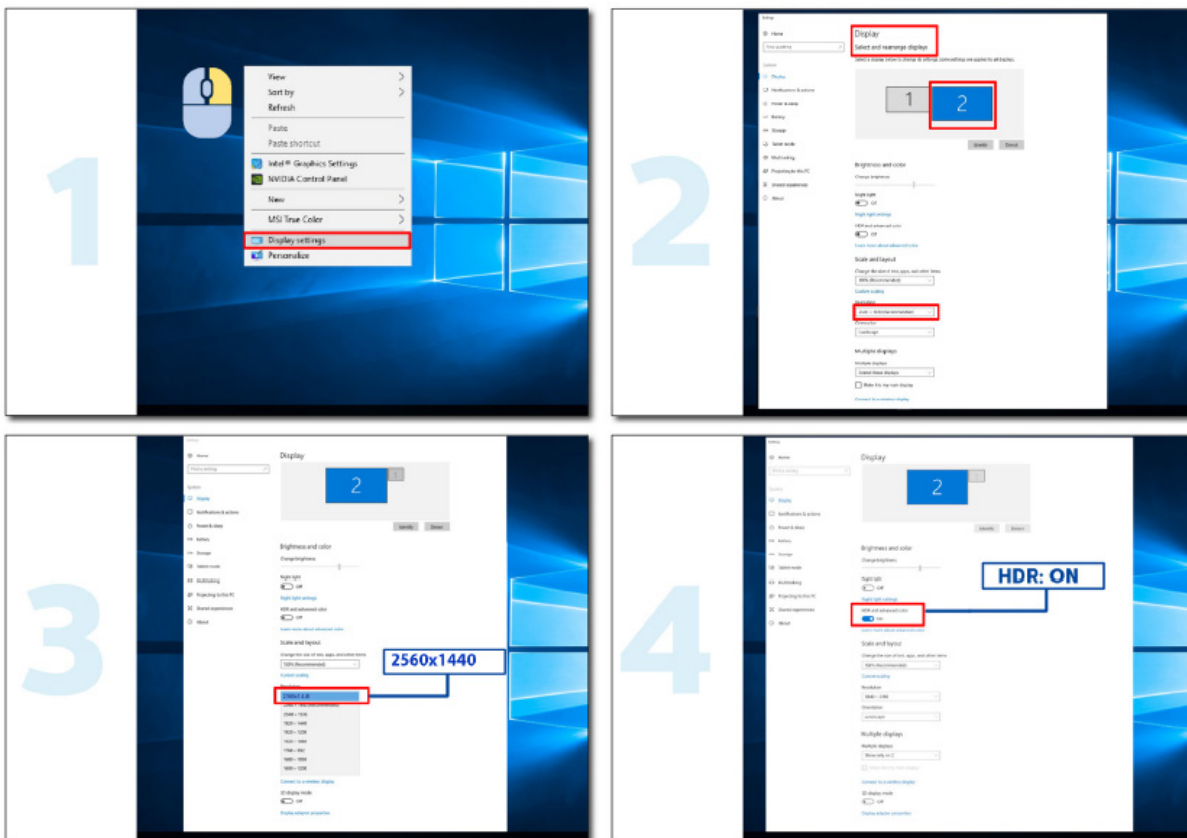
# HDR

Jest zgodne z sygnałami wejścia w formacie HDR10.

Wyświetlacz może automatycznie uaktywnić funkcję HDR, jeśli odtwarzacz i treść są zgodne. Skontaktuj się z producentem urządzenia i dostawcą treści w celu uzyskania informacji o zgodności urządzenia i treści. Wybierz "WYŁ." dla funkcji HDR, gdy nie jest potrzebna funkcja automatycznego uaktywnienia.

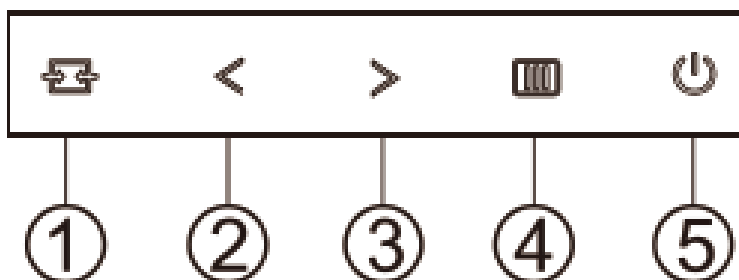
## Uwaga:

1. 3840×2160 przy 50Hz/60Hz, jest dostępne wyłącznie w takich urządzeniach, jak odtwarzacze UHD lub Xbox/PS.
2. Ustawienia wyświetlania:
  - a. Przejdź do "Ustawienia wyświetlania" i wybierz rozdzielczość – 2560x1440 oraz włączenie HDR.
  - b. Zmień rozdzielczość na – 2560x1440 (jeśli jest dostępna), aby uzyskać najlepsze efekty HDR.



# Regulacja

## Przyciski skrótów



1	Źródło/Zakończ
2	Clear Vision/<
3	Głośność />
4	Menu/Enter
5	Zasilanie

### Menu/Enter

Naciśnij w celu wyświetlenia OSD lub potwierdzenia wyboru.

### Zasilanie

Naciśnij przycisk Zasilanie, aby włączyć/wyłączyć monitor.

### Głośność/>

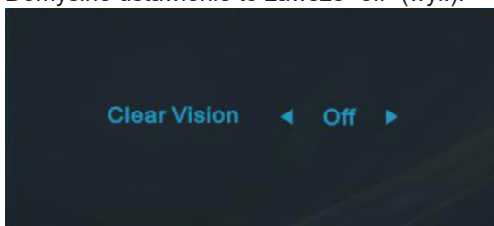
Kiedy nie jest wyświetlane menu OSD, naciśnij > przycisk Głośność, aby aktywować pasek regulacji głośności. Naciskaj < lub > , aby wyregulować głośność (tylko w modelach z głośnikami).

### Źródło/Zakończ

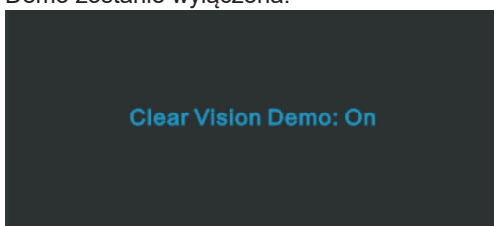
Kiedy OSD jest zamknięte, naciśnięcie przycisku Źródło/Zakończ uaktywni funkcję Źródło.

## Clear Vision

1. Przy braku OSD, naciśnij przycisk "<", aby uaktywnić funkcję Clear Vision.
2. Użyj przycisków "<" lub ">" w celu wyboru pomiędzy ustawieniami weak (słaba), medium (średnia), strong (silna). Domyślne ustawienie to zawsze "off" (wył.).



3. Naciśnij i przytrzymaj przez 5 sekund przycisk "<", aby uaktywnić Clear Vision Demo, po czym na ekranie pojawi się komunikat "Clear Vision Demo: on" (Clear Vision Demo: wł.), wyświetlany przez 5 sekund. Naciśnij przycisk Menu lub Zakończ, komunikat zniknie. Ponownie naciśnij i przytrzymaj przez 5 sekund przycisk "<", funkcja Clear Vision Demo zostanie wyłączona.

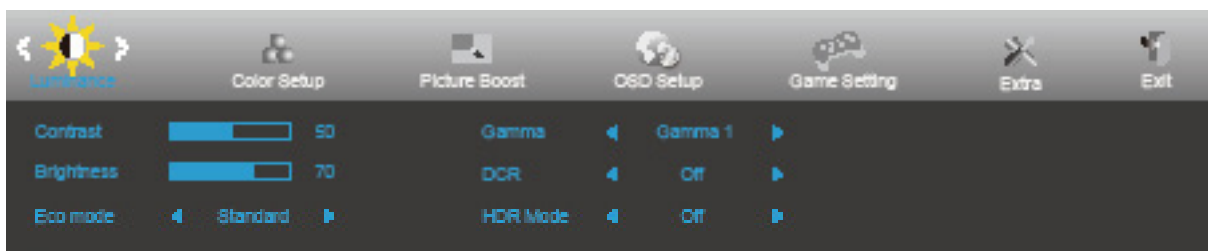


Funkcja Clear Vision zapewnia najlepszy obraz, poprzez konwersję niskiej rozdzielczości i zamazanych obrazów do obrazów wyraźnych i żywych.



# Ustawienia OSD

Podstawowe i proste instrukcje dla przycisków sterowania.

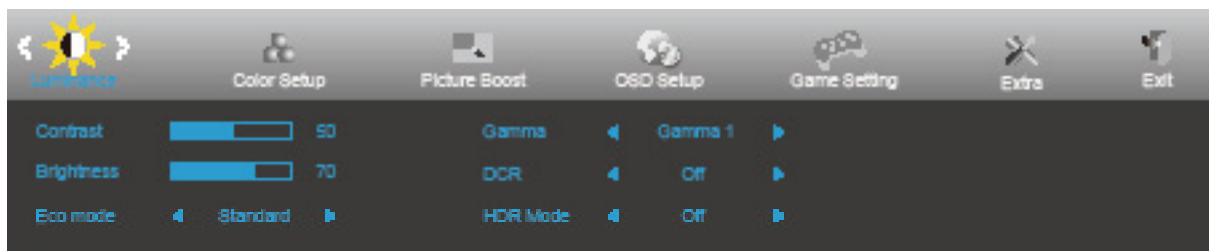










- 1). Naciśnij przycisk **MENU**, aby wyświetlić okno menu ekranowego OSD.
- 2). Naciśnij przyciski **W lewo** lub **W prawo**, aby nawigować między funkcjami. Po podświetleniu wymaganej funkcji, naciśnij przycisk **MENU** w celu uaktywnienia. Naciśnij przycisk **W lewo** lub **W prawo** w celu przechodzenia między funkcjami podmenu. Kiedy wymagana funkcja będzie podświetlona, naciśnij przycisk **MENU**, aby ją uaktywnić.
- 3). Naciśnij **W lewo** lub **W prawo** w celu zmiany ustawień wybranej funkcji. Naciśnij przycisk **Zakończ** w celu opuszczenia ustawienia. Jeżeli chcesz wyregulować dowolną z innych funkcji, powtórz kroki od 2 do 3.
- 4). Funkcja blokady OSD: W celu zablokowania OSD, naciśnij i przytrzymaj wciśnięty przycisk **MENU** przy wyłączonym monitorze a następnie naciśnij przycisk **zasilania** w celu włączenia monitora. W celu odblokowania OSD - naciśnij i przytrzymaj wciśnięty przycisk **MENU** przy wyłączonym monitorze a następnie naciśnij przycisk **zasilania** w celu włączenia monitora.

## Uwaga:

- 1). Jeżeli produkt ma tylko jedno wejście sygnału wyłączona jest regulacja pozycji „Wybór wejścia”.
- 2). Tryby ECO (za wyjątkiem trybu Standardowego), DCR, DCB i Wzmocn. obrazu - dla tych czterech trybów może istnieć tylko jeden stan.

## Luminance (Luminancja)



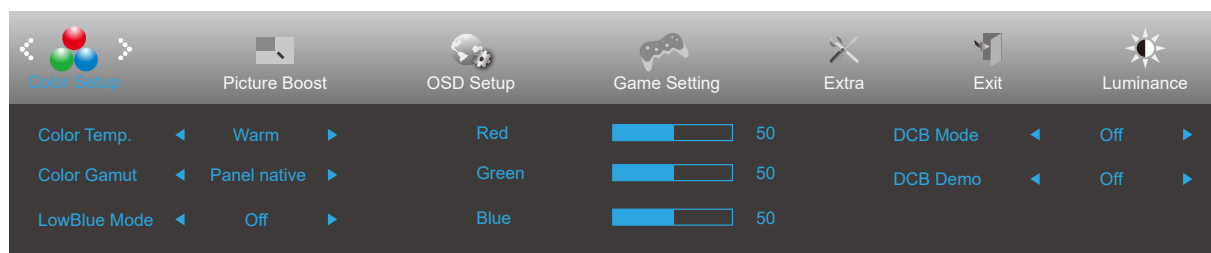
	Contrast (Kontrast)	0-100		Kontrast z rejestru cyfrowego.
	Brightness (Jasność)	0-100		Regulacja podświetlania
	Eco mode (Ekonomiczny)	Standard	<input checked="" type="checkbox"/>	Tryb Standardowy
		Text (Tekst)		Tryb tekstowy
		Internet		Tryb Internetu
		Game (Gra)		Game Mode (Tryb gry)
		Movie (Film)		Tryb filmu
		Sports (Sport)		Tryb sportu
		Reading (Czytanie)		Tryb czytanie
	Gamma	Gamma1	Regulacja do Gamma 1	
		Gamma2	Regulacja do Gamma 2	
		Gamma3	Regulacja do Gamma 3	
	DCR	On (Włączone)		Włączony dynamiczny współczynnik kontrastu
		Off (Wyłączone)		Wyłączony dynamiczny współczynnik kontrastu
HDR	Off / DisplayHDR / HDR Picture / HDR Movie / HDR Game		Ustaw profil HDR zgodnie z wymaganiami użytkownika dotyczącymi używania. Uwaga: Po wykryciu treści HDR, zostanie wyświetlona do regulacji opcja HDR.	
HDR Mode (Tryb HDR)	Off (Wyłączone)		Regulacja trybu HDR	
	HDR Picture (Obraz HDR)			
	HDR Movie (Film HDR)			
	HDR Game (Gra HDR)			


### Uwaga:

Gdy „HDR Mode (Tryb HDR)” jest ustawiony na „non-off (bez wyłączania)”, elementów „Contrast (Kontrast)”, „ECO”, „Gamma” nie można regulować.

Gdy Color Gamut (Gama kolorów) w Color Setup (Ustawienia kolorów) jest ustawiona na sRGB, nie można regulować elementów Contrast (Kontrast), Eco mode (Ekonomiczny), Gamma i HDR/HDR Mode (Tryb HDR/HDR).

## Color Setup (Ustawienia kolorów)



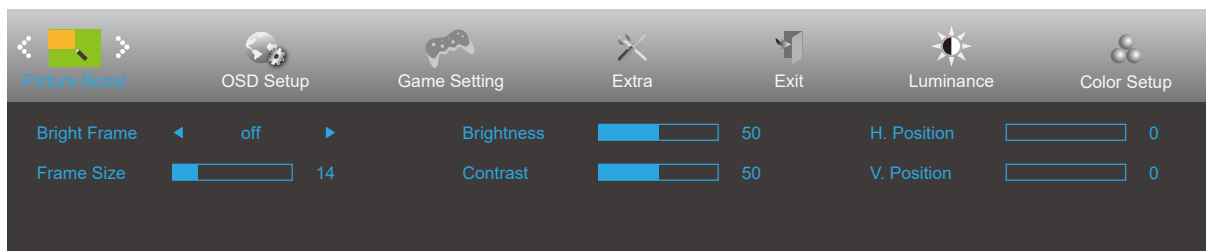
	Color Temp. (Temper. Barwowa)	Warm (Ciepłe)	Przywołuje temperaturę barwową ciepłych kolorów z pamięci EEPROM.
		Normal (Normalne)	Przywołuje temperaturę barwową normalnych kolorów z pamięci EEPROM.
		Cool (Zimne)	Przywołuje temperaturę barwową zimnych kolorów z pamięci EEPROM.
		User (Użytk.)	Przywołanie temperatury barwowej użytkownika z pamięci EEPROM.
	Color Gamut (Gama kolorów)	Natywny panel	Standardowy panel przestrzeni kolorów.
		sRGB	Przywołuje temperaturę barwową sRGB z pamięci EEPROM.
	LowBlue Mode (Niski jasnoniebieski)	Reading (Czytanie)/Office (Biuro)/Internet (Internet)/ Multimedia (Multimedia)/ Off (Wyłączone)	Zmniejsza długość fali niebieskiego światła sterując temperaturą barwową.
	Red (Czerwony)	0-100	Wzmocnienie czerwieni z rejestru cyfrowego.
	Green (Zielony)	0-100	Wzmocnienie zielonego z rejestru cyfrowego.
	Blue (Niebieski)	0-100	Wzmocnienie niebieskiego z rejestru cyfrowego.
	DCB Mode (DCB Tryb)	Full Enhance (Pełne Rozszerz.)	Służy do włączania lub wyłączenia Tryb Pełne Rozszerz.
		Nature Skin (Natur. Skóra)	Służy do włączania lub wyłączenia Tryb Natur. Skóra
		Green Field (Zielone Pole)	Służy do włączania lub wyłączenia Tryb Zielone Pole
		Sky-blue (Niebieskie Niebo)	Służy do włączania lub wyłączenia Tryb Niebieskie Niebo
AutoDetect (Autom. Wykrywan.)		Służy do włączania lub wyłączenia Tryb Autom. Wykrywan.	
Off (wył.)		Służy do włączania lub wyłączenia Tryb wył..	
DCB Demo (DCB Demo)	Wł. lub wył.	Wyłączenie lub włączenie trybu demo	


### Uwaga:

Gdy „HDR Mode (Tryb HDR)” w menu „Luminance (Luminancja)” jest ustawiony na „non-off (bez wyłączenia)”, nie można regulować wszystkich elementów w menu „Color Setup (Ustawienia koloru)”.

Gdy Color Gamut (Gama kolorów) jest ustawiona na sRGB, nie można regulować żadnych innych elementów w ustawieniu Color Setup (Ustawienia kolorów).

## Picture Boost (Wzmocn. Obrazu)



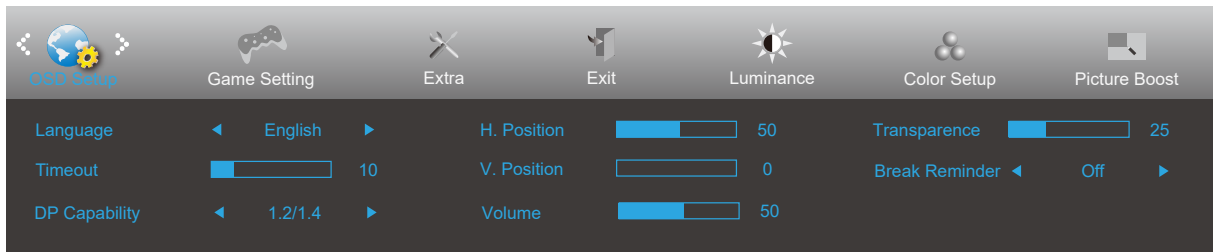
	Bright Frame (Jasna Ramka)	Wł. lub wył.	Wyłączenie lub włączenie jasnej ramki
	Frame Size (Rozmiar Ramki)	14-100	Dostosowanie rozmiaru ramki
	Brightness (Jasność)	0-100	Dostosowanie jasności ramki
	Contrast (Kontrast)	0-100	Dostosowanie kontrastu ramki
	H. Position (Pozycja Pozioma)	0-100	Dostosowanie poziomego położenia ramki
	V. Position (Pozycja Pionowa)	0-100	Dostosowanie pionowego położenia ramki


### Uwaga:

Dostosowanie jasności, kontrastu i położenia jasnej ramki w celu poprawy wrażeń podczas oglądania.

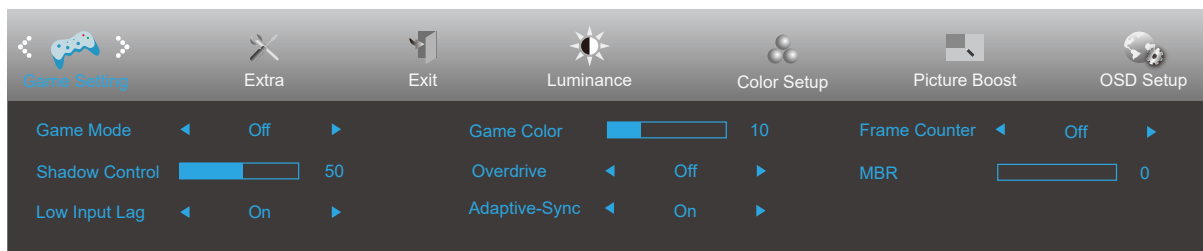
Gdy „HDR Mode (Tryb HDR)” w menu „Luminance (Luminancja)” jest ustawiony na „non-off (bez wyłączenia)”, nie można regulować wszystkich elementów w menu „Picture Boost (Wzmocnienie obrazu)”.


## OSD Setup (Ustawienia OSD)



	Language (Język)		Wybór języka OSD.
	Timeout (Czas Zakończenia)	5-120	Dostosowanie czasu wyświetlania menu ekranowego OSD
	USB	Off / Wysoka rozdzielczość / Wysoka szybkość danych	Wyłącz funkcję USB lub ustaw priorytet transmisji danych złącza USB albo priorytet rozdzielczości.
	H. Position (Pozycja Pozioma)	0-100	Służy do ustawiania położenia OSD w poziomie
	V. Position (Pozycja Pionowa)	0-100	Służy do ustawiania położenia OSD w pionie
	Transparence (Przezroczystość )	0-100	Dostosowanie przezroczystości menu ekranowego OSD
	Break Reminder (Przypomnienie o przerwie)	Wł. lub wył.	Przypomnienie o przerwie, jeśli użytkownik pracuje dłużej niż 1 godzinę

## Game Setting (Ustawienia gry)



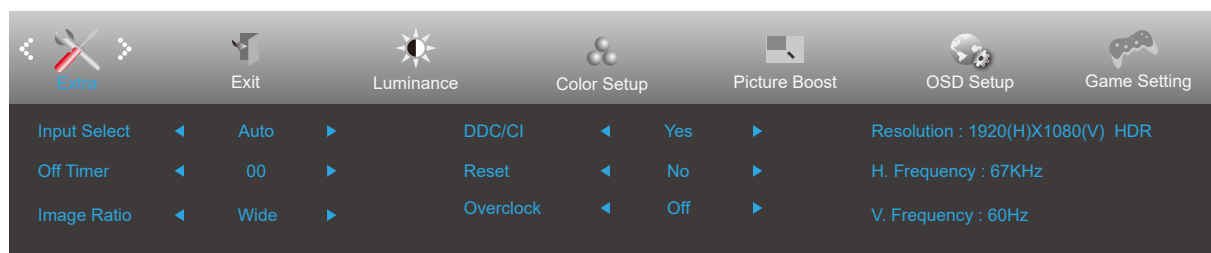
	Game Mode (Tryb gry)	Off (Wyłączone)	Brak optymalizacji przez Tryb Gra.
		FPS	Do grania w gry typu FPS (First Person Shooters [Strzelanka]). Poprawia szczegóły poziomu czerni motywu.
		RTS	Do grania w gry typu RTS (Real Time Strategy [Strategiczne]). Poprawia jakość obrazu.
		Racing (Wyścig)	Do grania w gry typu wyścig. Zapewnia najkrótszy czas odpowiedzi i wysoki poziom nasycenia koloru.
		Gamer 1 (Gracz 1)	Ustawienia preferencji użytkownika zapisane jako Gracz 1.
		Gamer 2 (Gracz 2)	Ustawienia preferencji użytkownika zapisane jako Gracz 2.
		Gamer 3 (Gracz 3)	Ustawienia preferencji użytkownika zapisane jako Gracz 3.
	Shadow Control (Wygląd cieni)	0-100	Domyślna wartość dla sterowania tła to 50, teraz użytkownik może regulować od 50 do 100 lub 0 w celu zwiększenia kontrastu i uzyskania bardziej wyraźnego obrazu. 1. Jeżeli obraz jest z ciemny aby wyraźnie były widoczne szczegóły, wyregulować od 50 do 100 celem uzyskania wyraźniejszego obrazu. 2. Jeżeli obraz jest zbyt jasny aby wyraźnie były widoczne szczegóły, wyregulować od 50 do 0 celem uzyskania wyraźniejszego obrazu.
	Adaptive-Sync	Wł./wył.	Wyłączenie lub włączenie Adaptive-Sync. Przypomnienie o uruchomieniu Adaptive-Sync: Po włączeniu funkcji Adaptive-Sync, w niektórych grach może wystąpić miganie.
	Game Color (Kolor gier)	0-20	Opcja Kolor gier zapewnia poziomy od 0 do 20 do regulacji nasycenia w celu uzyskania lepszych szczegółów na obrazie.
	Overdrive (Przyspieszenie)	Off (Wyłączone)	Regulacja czasu odpowiedzi.
		Weak (Słaby)	
		Medium (Średni)	
		Strong (Silny)	
Boost			
MBR	0-20	MBR (Zmniejszenie zakłóceń spowodowanych ruchem) Udostępnia poziomy 0-20 do regulacji zakłóceń spowodowanych ruchem.	
Dial Point	Wł./wył.	Funkcja "Dial Point" umieszcza wskaźnik celu na środku ekranu, pomagając graczom w grach First Person Shooter (FPS) w dokładnym i precyzyjnym celowaniu.	
Licznik ramek	Wył. / Prawy-górny / Prawy-dolny / Lewy-dolny / Lewy-górny	Wyświetlanie częstotliwości pionowej na wybranym rogu. (Funkcja Licznik klatek działa wyłącznie z kartą graficzną NVidia.)	


### Uwaga:

Gdy „HDR Mode (Tryb HDR)” w menu „Luminance (Luminancja)” jest ustawiony na „non-off (bez wyłączania)”, nie można regulować elementów „Game Mode (Tryb gry)”, „Shadow Control (Sterowanie tła)”, „Game Color (Kolor gry)”.

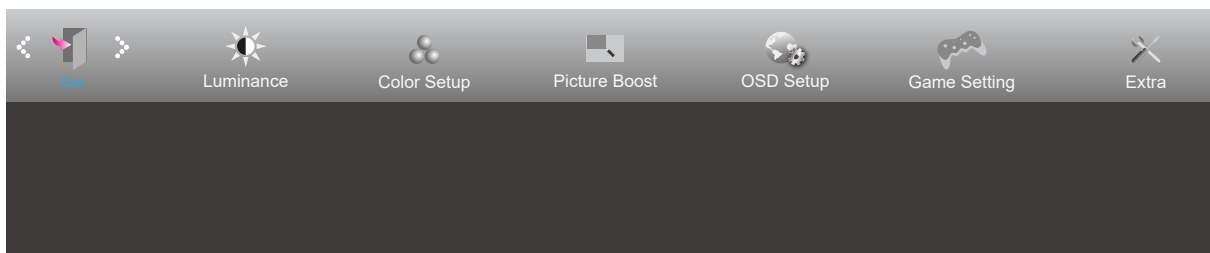
Gdy Color Gamut (Gama kolorów) w Color Setup (Ustawienia kolorów) jest ustawiona na sRGB, nie można regulować elementów Game Mode (Tryb gry), Shadow Control (Wygląd cieni) i Game Color (Kolor gier).

## Extra (Ekstra)



	Input Select (Wybór Wejścia)		Wybór źródła sygnału ekranu
	Off timer (Timer wył zasil)	0-24 godz.	Wybór czasu wyłączenia zasilania prądem stałym
	Image Ratio (Współcz. Obrazu)	Wide (Szeroki)	Wybór współczynnika obrazu dla wyświetlacza.
		4:3	
	DDC/CI	Tak lub nie	Włączenie lub wyłączenie obsługi DDC/CI
Reset	Tak lub nie	Przywracanie domyślnych ustawień menu ( Opcja ENERGY STAR® dostępna w wybranych modelach.)	
	ENERGY STAR® lub nie		

## Exit (Zakończ)



	Exit (Zakończ)		Służy do wejścia do menu głównego OSD
---	----------------	--	---------------------------------------



## Diody stanu

<b>Stan</b>	<b>Kolor diody</b>
Tryb pełnej mocy	Biały
Tryb wyłączenia aktywności	Pomarańczowy

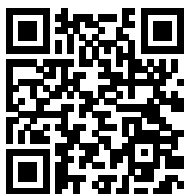
# Rozwiązywanie problemów

Problem i pytanie	Możliwe rozwiązania
<b>Dioda zasilania nie świeci się</b>	Upewnij się, że przycisk zasilania został włączony, a przewód zasilania jest prawidłowo podłączony do gniazdka sieciowego oraz do monitora.
<b>Brak obrazu na ekranie</b>	<ul style="list-style-type: none"> <li>• Czy przewód zasilania jest prawidłowo podłączony? Sprawdź podłączenia przewodu zasilania i zasilanie.</li> <li>• Czy kabel wideo jest prawidłowo podłączony? (Podłączony przy użyciu kabla VGA) Sprawdź połączenie kabla VGA. (Podłączony przy użyciu kabla HDMI) Sprawdź połączenie kablem HDMI. (Podłączony przy użyciu kabla DP) Sprawdź połączenie kabla DP. * Wejście VGA/HDMI/DP nie jest dostępne w każdym modelu.</li> <li>• Jeżeli jest włączone zasilanie, uruchom ponownie komputer, aby zobaczyć ekran początkowy (ekran logowania). Jeżeli ekran początkowy (ekran logowania) jest wyświetlany, uruchom komputer w odpowiednim trybie (tryb awaryjny dla Windows 7/8/10), a następnie zmień częstotliwość karty wideo. (Sprawdź Ustawienia optymalnej rozdzielczości) Jeżeli ekran początkowy (ekran logowania) nie pojawia się, skontaktuj się z punktem serwisowym lub ze sprzedawcą.</li> <li>• Czy na ekranie wyświetlany jest komunikat „Input Not Supported” (Wejście nieobsługiwane)? Komunikat ten może być widoczny, kiedy sygnał z karty graficznej przekracza maksymalną rozdzielczość i częstotliwość, które może prawidłowo obsługiwać monitor. Ustaw maksymalną rozdzielczość i częstotliwość na takie, które monitor może obsługiwać prawidłowo.</li> <li>• Upewnij się, że zainstalowane zostały sterowniki monitora AOC.</li> </ul>
<b>Obraz jest rozmyty i widoczne są podobrazy oraz cienie</b>	Wyreguluj kontrast i jasność. Naciśnij przycisk skrótu (AUTO). Upewnij się, że niej jest wykorzystywany przedłużacz lub skrzynka przełączeniowa. Zalecamy bezpośrednie łączenie monitora z gniazdem wyjściowym karty graficznej.
<b>Obraz skacze, miga lub pojawiają się fale na obrazie</b>	Odsuń jak najdalej od monitora, urządzenia elektryczne mogące powodować zakłócenia elektryczne. Użyj maksymalnej częstości odświeżania monitora dla danej rozdzielczości.
<b>Monitor zawiesz się w trybie aktywnego wyłączenia</b>	Włącznik zasilania komputera powinien być włączony. Karta graficzna komputera powinna być prawidłowo włożona do gniazda. Upewnij się, że kabel wideo monitora jest prawidłowo podłączony do komputera. Sprawdź kabel wideo monitora i upewnij się, że żaden styk nie jest wygięty. Sprawdź, czy komputer działa uderzając w przycisk CAPS LOCK na klawiaturze i obserwując diodę CAPS LOCK. Po uderzeniu w przycisk CAPS LOCK dioda powinna zgasnąć lub się zaświecić.
<b>Brak jednego z głównych kolorów (CZERWONY, ZIELONY lub NIEBIESKI)</b>	Sprawdź kabel wideo monitora i upewnij się, że żaden styk nie jest uszkodzony. Upewnij się, że kabel wideo monitora jest prawidłowo podłączony do komputera.
<b>Obraz ekranowy nie jest wyśrodkowany lub ma nieprawidłową wielkość</b>	Wyreguluj położenie w pionie i poziomie lub naciśnij przycisk skrótu (AUTO).
<b>Obraz ma defekty koloru (biały nie wygląda jak biały)</b>	Wyreguluj kolor RGB lub ustaw wymaganą temperaturę barwową.
<b>Poziome lub pionowe zakłócenia na ekranie</b>	Zastosuj tryb zamykania Windows 7/8/10, aby wyregulować ZEGAR i OSTROŚĆ. Naciśnij przycisk skrótu (AUTO).
<b>Regulacja i serwis</b>	Należy sprawdzić dokument Informacje o przepisach i serwisie, który znajduje się w podręczniku na płycie CD lub na stronie internetowej <a href="http://www.aoc.com">www.aoc.com</a> (należy znaleźć zakupiony w swoim kraju model i znaleźć Informacje o przepisach i serwisie na stronie Pomoc techniczna)

# Dane techniczne

## Ogólne dane techniczne

Panel	Nazwa modelu	27G2ZN3/BK		
	System działania	Kolorowy wyświetlacz LCD TFT		
	Widoczny rozmiar ekranu	Przekątna 68,5 cm		
	Podziałka pikseli	0,3114mm (poziomo) × 0,3114mm (pionowo)		
	Wyświetlane kolory	16,7 mln kolorów		
Inne	Zakres skanowania w poziomie	30k-255kHz (HDMI/DP)		
	Rozmiar skanowania w poziomie (Maksymalny)	597.888 mm		
	Zakres skanowania w pionie	48-240Hz (HDMI) 48-280Hz (DP)		
	Rozmiar skanowania w pionie (Maksymalny)	336.312 mm		
	Optymalne wstępne ustawienia rozdzielczości	1920x1080@60Hz		
	Max resolution	1920x1080@240Hz (HDMI) 1920x1080@240Hz (Overclock to 280Hz)*(DP)		
	Plug & Play	VESA DDC2B/CI		
	Źródło zasilania	100-240V~, 50/60Hz, 1.5A		
	Zużycie energii	Typowe (domyślna jasność i kontrast)	27W	
		Maks. (jasność = 100, kontrast = 100)	≤ 44W	
Tryb gotowości		≤ 0.5W		
Charakterystyka fizyczna	Typ złącza	HDMI/DP/słuchawek		
	Typ kabla sygnałowego	Odłączany		
Środowiskowe	Temperatura	Działanie	0°C~ 40°C	
		Bez działania	-25°C~ 55°C	
	Wilgotność	Działanie	10% do 85% (bez kondensacji)	
		Bez działania	5% do 93% (bez kondensacji)	
	Wysokość nad poziomem morza	Działanie	0 m~ 5000 m (0~ 16404 stóp)	
		Bez działania	0 m~ 12192 m (0~ 40000 stóp)	

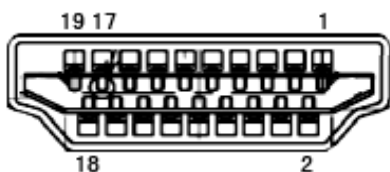


## Zaprogramowane tryby wyświetlania

STANDARD	ROZDZIELCZOŚĆ (+/- 1Hz)	CZĘSTOTLIWOŚĆ POZIOMA (kHz)	CZĘSTOTLIWOŚĆ PIONOWA (Hz)
VGA	640x480@60Hz	31.469	59.94
VGA	640x480@72Hz	37.861	72.809
VGA	640x480@75Hz	37.5	75
VGA	640x480@100Hz	50.313	99.826
VGA	640x480@120Hz	60.938	119.72
SVGA	800x600@56Hz	35.156	56.25
SVGA	800x600@60Hz	37.879	60.317
SVGA	800x600@72Hz	48.077	72.188
SVGA	800x600@75Hz	46.875	75
SVGA	800x600@100Hz	62.76	99.778
SVGA	800x600@120Hz	76.302	119.972
XGA	1024x768@60Hz	48.363	60.004
XGA	1024x768@70Hz	56.476	70.069
XGA	1024x768@75Hz	60.023	75.029
XGA	1024x768@100Hz	80.448	99.811
XGA	1024x768@120Hz	97.551	119.989
SXGA	1280x1024@60Hz	63.981	60.02
SXGA	1280x1024@75Hz	79.976	75.025
WXGA+	1440x900@60Hz	55.935	59.887
WXGA+	1440x900@60Hz	55.469	59.901
WSXGA	1680x1050@60Hz	65.29	59.954
WSXGA	1680x1050@60Hz	64.674	59.883
FHD	1920x1080@60Hz	67.5	60
FHD	1920x1080@100Hz	113	100
FHD	1920x1080@120Hz	135	120
FHD	1920x1080@144Hz	136	145
FHD	1920x1080@240Hz	275	240
FHD	1920x1080@280Hz	310.8	280
IBM MODES			
DOS	640x350@70Hz	31.469	70.087
DOS	720x400@70Hz	31.469	70.087
MAC MODES			
VGA	640x480@67Hz	35	66.667
SVGA	832x624@75Hz	49.725	74.551
XGA	1024x768@75Hz	60.241	74.927

**Uwaga:** Zgodnie ze standardem VESA, podczas obliczania częstotliwości odświeżania (częstotliwości pola) różnych systemów operacyjnych i kart graficznych, może wystąpić pewien błąd (+/-1 Hz). W celu poprawienia kompatybilności, nominalna częstotliwość odświeżania tego produktu została zaokrąglona. Należy się odnieść do rzeczywistego produktu.

## Przypisanie styków



19-stykowy przewód sygnałowy kolorowego wyświetlacza

Nr styku	Nazwa sygnału	Nr styku	Nazwa sygnału	Nr styku	Nazwa sygnału
1.	Dane TMDS 2+	9.	TMDS, dane, 0-	17.	Masa DDC/CEC
2.	Dane TMDS 2 - ekranowanie	10.	Zegar TMDS +	18.	+5 V Zasilanie
3.	TMDS, dane, 2-	11.	Ekranowanie zegara TMDS	19.	Wykrywanie wkładania pod napięciem
4.	Dane TMDS 1+	12.	Zegar TMDS -		
5.	Dane TMDS 1 - ekranowanie	13.	CEC		
6.	TMDS, dane, 1-	14.	Rezerwa (urządzenie włączane przy styku normalnie zamkniętym)		
7.	Dane TMDS 0+	15.	SCL		
8.	Dane TMDS 0 – ekranowanie	16.	SDA		

# Plug and Play

## Funkcja Plug & Play DDC2B

Monitor wyposażony jest w możliwość VESA DDC2B zgodnie z normą VESA DDC. Umożliwia ona informowanie komputera hosta o tożsamości monitora i, złączenie od zastosowanego poziomu DDC, przekazywanie dodatkowych informacji o możliwościach monitora.

DDC2B jest dwukierunkowym kanałem danych korzystającym z protokołu I2C. Host może zażądać informacji EDID przez kanał DDC2B.







