

# AGON

P R O



Korisnički priručnik za  
LCD monitor

**AG274UXP**

**AOC**

Sigurnost .....	1
Nacionalne konvencije .....	1
Napajanje .....	2
Instalacija .....	3
Čišćenje .....	4
Ostalo.....	5
Priprema .....	6
Sadržaj pakiranja .....	6
Postavite stalak i bazu .....	7
Podešavanje kuta gledanja .....	8
Priključivanje monitora .....	9
Pričvršćenje zidnog nosača .....	10
Funkcija slobodne Adaptive Sync .....	11
Funkcija G-SYNC Compatible.....	11
HDR .....	12
Funkcija KVM.....	13
Prilagođavanje.....	15
Prečaci .....	15
Brza promjena.....	16
Vodič za tipke OSD (izbornik) .....	17
OSD Setting (OSD postavke).....	19
Game Setting (Podešavanje za igre).....	20
Luminance (Osvjetljenje) .....	22
PBP Setting (Podešavanje PBP) .....	24
Color Setup (Podešavanje boja).....	25
Audio.....	26
Light FX .....	27
Extra (Dodatno) .....	28
OSD Setup (Podešavanje OSD).....	29
LED indikator.....	30
Rješavanje problema.....	31
Tehnički podaci.....	32
Opći podaci .....	32
Podešeni režimi prikaza .....	33
Raspored kontakata.....	34
Uključi i radi.....	35

# Sigurnost

## Nacionalne konvencije

Sljedeća potpoglavlja opisuju konvencije znakovlja koje se koristi u ovom dokumentu.

### Napomene, mjere opreza i upozorenja

Kroz cijeli ovaj vodič, odlomci teksta mogu biti pridodani određenoj ikoni i ispisani u kosom ili naglašenom fontu. Ovi odlomci se napomene, mjere opreza i upozorenja i oni se koriste na ovaj način:



**NAPOMENA:** NAPOMENA ukazuje na važnu informaciju koja vam pomaže da bolje koristite svoj računalni sustav.




**OPREZ:** MJERA OPREZA ukazuje na moguću opasnost od oštećivanja hardvera ili gubitka podataka te vas upućuje kako da izbjegnute problem.





**UPOZORENJE:** UPOZORENJE ukazuje na moguću tjelesnu ugroženost i upućuje vas kako da je izbjegnute. Neka upozorenja mogu se pojaviti u alternativnim oblicima i ne moraju biti pridodana ikonama. U takvim slučajevima nadležna tijela vlasti propisuju posebni način upozorenja.


# Napajanje


 Monitor se smije napajati samo iz izvora napajanja koji je naveden na natpisnoj pločici. Ako niste sigurni koji vrstu napajanja imate doma, potražite savjet trgovca ili lokalne elektrodistribucije.


 Monitor je opremljen trolelnim utikačem s uzemljenjem koji posjeduje treći kontakt (uzemljenje). Ovaj utikač odgovara samo za utičnicu s uzemljenjem kao zaštitom od dodirnog napona. Ako utičnica ne odgovara trolelnom utikaču, kvalificirani električar mora izvršiti instalaciju ispravne utičnice ili morate koristiti adapter za uzemljenje. Nemojte onesposobiti sigurnosnu namjenu zaštitnog utikača.

 Izvucite utikač uređaja iz utičnice za vrijeme nevremena s grmljavinom ili ako uređaj nećete koristiti u dužem vremenskom periodu. Ovim ćete zaštititi monitor od oštećenja koja mogu nastati od prenaponskih udarnih valova.

 Nemojte preopterećivati razdjelnike i produžne kablove. Preopterećenje može dovesti do požara ili električnog udara.

 Kako biste osigurali zadovoljavajući rad, monitor koristite samo s UL računalima koja imaju odgovarajuće utičnice s oznakom 100 - 240 V, min. 5 A.

 Zidna utičnica mora se ugraditi u blizini uređaja i pristup do nje mora biti lak.

 Za upotrebu samo s priključenim adapterima napajanja  
Proizvođači: FSP TECHNOLOGY INC.      Model: FSP230-AJAN3

# Instalacija

**!** Nemojte postavljati monitor na nestabilna kolica, stalak tronožac, nosač ili stol. Ako dođe do pada monitora, to može dovesti ozljeđivanja osoba i izazvati ozbiljna oštećenja uređaja. Koristite samo kolica, postolje, tronožac, nosač ili stol koji preporučuje proizvođač ili se prodaje uz ovaj proizvod. Slijedite upute proizvođača za ugradnju proizvoda te koristite dodatnu opremu za postavljanje koju je preporučio proizvođač. Proizvod na kolicima pomičite oprezno.

**!** Nikad ne gurajte predmete u proreze na kućištu monitora. Može oštetiti dijelove kruga i tako prouzročiti požar ili električni udar. Nikad ne izlijevajte tekućine po monitoru.

**!** Nemojte prednji dio uređaja stavljati na pod.

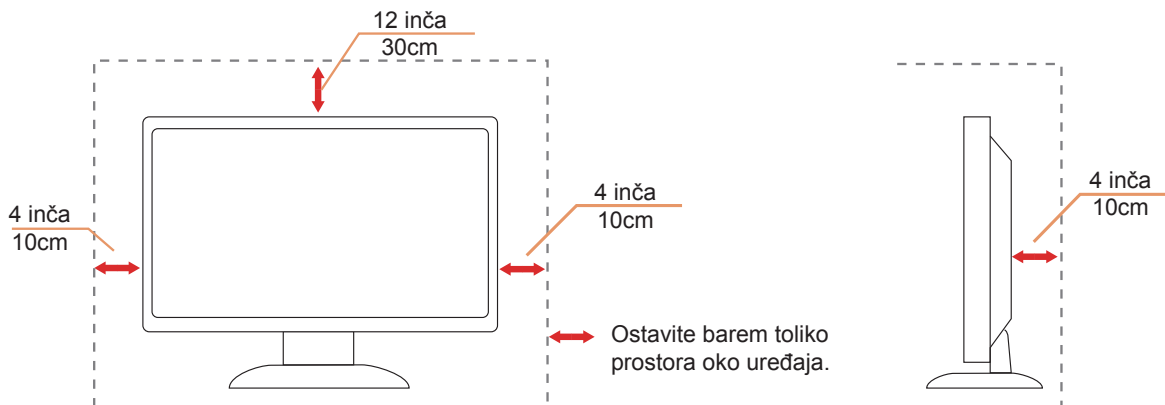
**!** Ako želite monitor postaviti na policu ili zid, koristite se priborom za ugradnju koji je odobrio proizvođač i slijedite odgovarajuće upute.

**!** Ostavite nešto prostora oko monitora kao što je ispod prikazano. U protivnom će cirkulacija zraka biti nedovoljna te stoga pregrijavanje može dovesti do požara ili oštećenja monitora.

**!** Da ne dođe do mogućih oštećenja, primjerice, do odljepljivanja ploče od okvira, pazite da se monitor ne nagne za više od -5 stupnjeva prema dolje. Ako se prekorači maksimalni kut nagiba od -5 stupnjeva prema dolje, oštećenja monitora neće biti obuhvaćena jamstvom.

Dolje pogledajte podatke o preporučenim područjima za ventilaciju oko monitora kad monitor montirate na zid ili na stalak:

## Ugrađeno na postolju



# Čišćenje


⚠️ Kućište čistite redovito krpom koju ste dobili s monitorom. Možete koristiti i blagi deterdžent za brisanje mrlja umjesto jakoga, koji bi mogao izazvati oštećenja na kućištu proizvoda.


⚠️ Za vrijeme čišćenja pobrinite se da deterdžent ne teče po proizvodu. Krpa za čišćenje ne smije biti pregruba jer će izgrebati površinu ekrana.


⚠️ Isključite prije čišćenja kabel za napajanje iz električne utičnice.




## Ostalo

 Ako se iz proizvoda širi čudan miris, zvuk ili dim, ODMAH isključite utikač iz utičnice za napajanje i pozovite servisni centar.

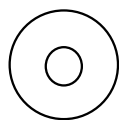
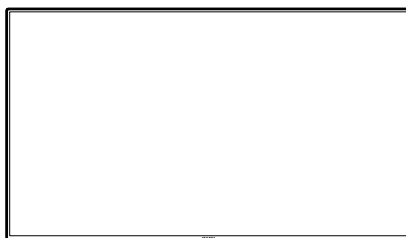
 Pripazite da ventilacijski otvori ne budu zaklonjeni stolom ili zastorom.

 LCD monitor nemojte za vrijeme rada izlagati jakim vibracijama ili udarcima.

 Ne udarajte i ne ispuštajte monitor prilikom rada ili prijenosa.

# Priprema

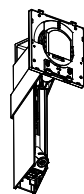
## Sadržaj pakiranja



CD-ROM



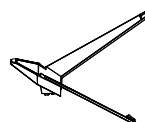
Warranty card



Stand



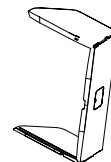
Screwdriver



Base



Wire clip



Lens hood



Power Cable



Adapter



DP Cable



HDMI Cable



USB Cable



USB C-C Cable



Audio Cable



Quick Switch Keypad



Micphone Cable

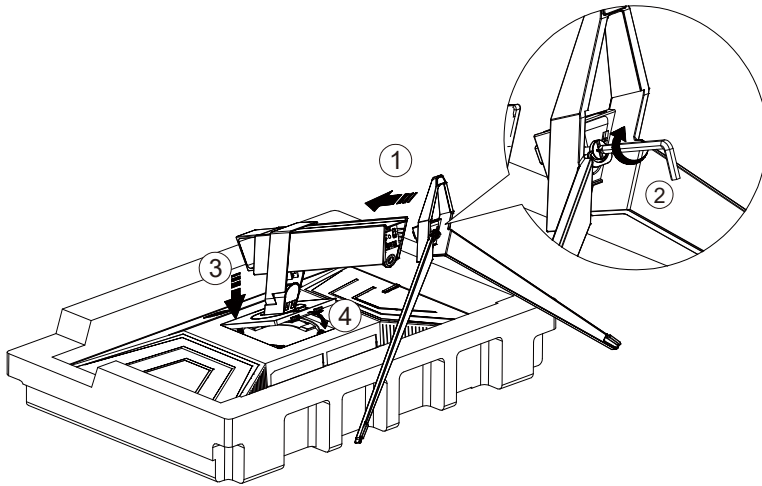
\*Svi signalni kabeli se ne isporučuju za sve zemlje i regije. Potvrdu potražite u lokalnoj trgovini ili u AOC zastupništvu.



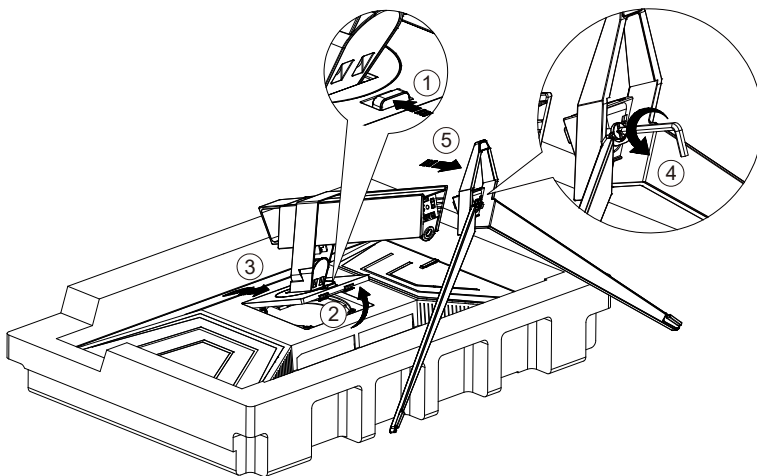
# Postavite stalak i bazu

Bazu postavite ili uklonite u skladu sa sljedećim koracima.

Postavljanje:



Skidanje:

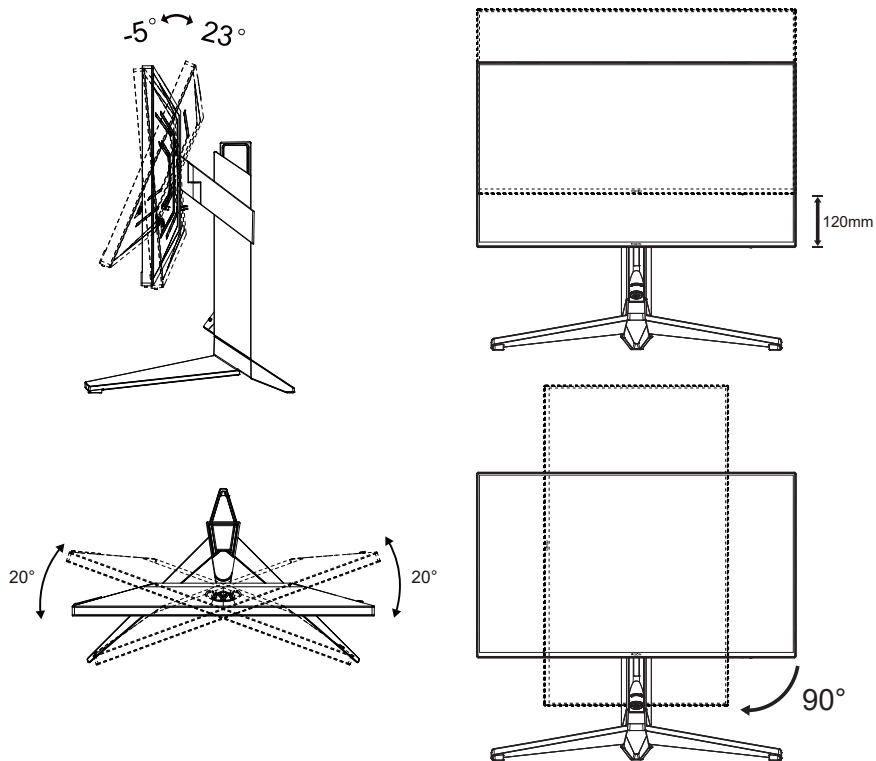


## Podešavanje kuta gledanja

Za optimalno gledanje preporučuje se gledanje potpuno srijeda u monitor, zatim podešavanje kuta monitora prema vlastitim željama.

Držite stalak tako da ne prevrnete monitor pri podešavanju kuta monitora.

Monitor možete podešavati kako je navedeno:



### NAPOMENA:

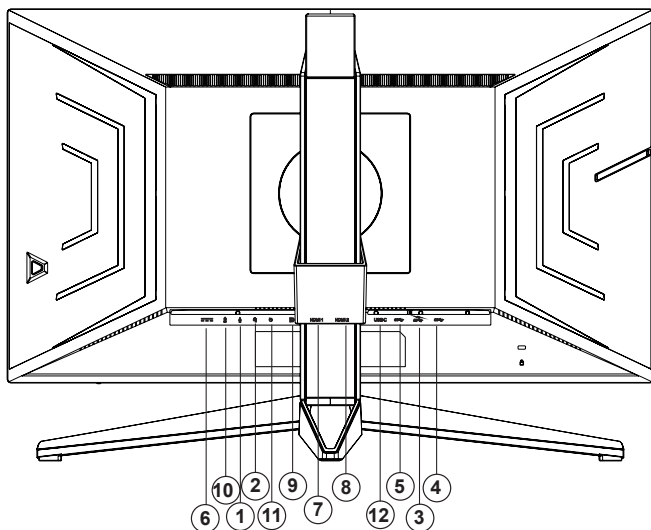
Ne dodirujte LCD zaslon pri promjeni kuta monitora. Time možete slomiti ili oštetiti LCD ekran.

### Upozorenje:

1. Da ne dođe do mogućih oštećenja zaslona kao što je odljepljivanje ploče, pazite da se monitor ne nagne za više od  $-5$  stupnjeva prema dolje.
2. Ne pritišćite zaslon prilikom podešavanja kuta monitora. Držite samo za okvir.

# Priključivanje monitora

Spajanje kablova na stražnjoj strani monitora i računala



1. Ulaz za mikrofon
2. Slušalice (u kombinaciji s mikrofonom)
3. USB3.2 Gen1 priključak + brzo punjenje
4. USB3.2 Gen1 priključak
5. USB3.2 Gen1 ulaz
6. Ulaz
7. HDMI1
8. HDMI2
9. DP
10. Izlaz za mikrofon (Povezivanje na osobno računalo)
11. Tipkovnica za brzu zamjenu
12. USB C

## Priključivanje na računalo

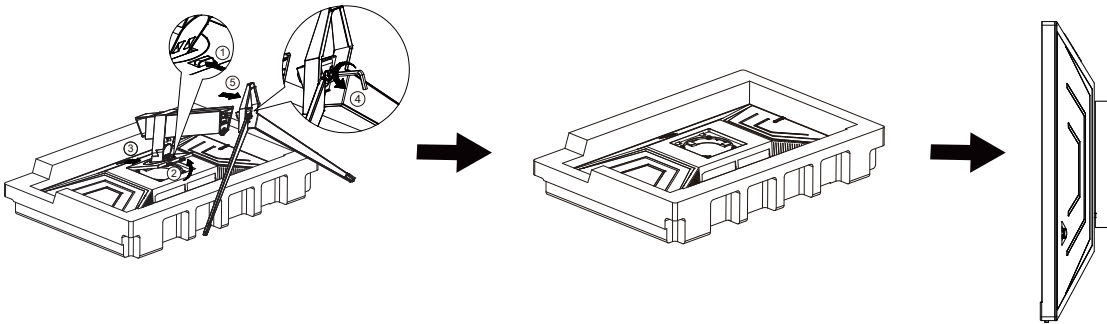
1. Kabel za napajanje čvrsto ukopčajte sa stražnje strane monitora.
2. Isključite računalo i iskopčajte kabel za napajanje.
3. Kabel za prijenos signala monitora ukopčajte u priključnicu za video na stražnjoj strani računala.
4. Ukopčajte kabel za napajanje računala i monitora u obližnju utičnicu.
5. Uključite računalo i monitor.

Ako monitor prikazuje sliku, instalacija je dovršena. Ako na monitoru nema slike, pogledajte poglavlje Rješavanje problema.

Zbog zaštite opreme, uvijek isključite računalo i LCD monitor prije međusobnog povezivanja.

# Pričvršćenje zidnog nosača

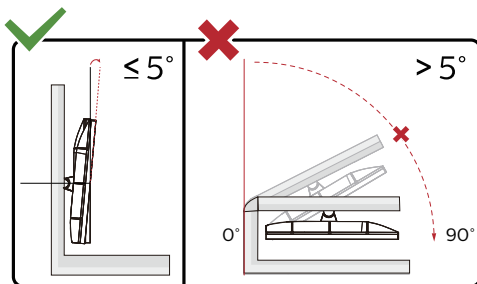
Pripreme za postavljanje zidnog nosača



Ovaj monitor može se postaviti na zidni nosač koji se kupuje odvojeno. Prije ovog postupka odvojite napajanje. Slijedite ove korake:

1. Skinite osnovu.
2. Slijedite upute proizvođača za sastavljanje zidnog nosača.
3. Postavite zidni nosač na stražnju stranu monitora. Centrirajte otvore na na zidnom nosaču s otvorima na stražnjoj strani monitora.
4. Ponovno spojite kablove. U korisničkim uputama koje ste dobili uz zidni nosač, potražite upute za ugradnju zidnog nosača na zid.

Napomena: rupe za vijke nisu dostupne na svim VESA kompatibilnim modelima; molimo provjerite kod svojeg lokalnog prodavača ili na AOC-ovom prodajnom odjelu..



\* Dizajn zaslona može se razlikovati od prikazanog.

## Upozorenje:

1. Da ne dođe do mogućih oštećenja zaslona kao što je odljepljivanje ploče, pazite da se monitor ne nagne za više od -5 stupnjeva prema dolje.
2. Ne pritišćite zaslon prilikom podešavanja kuta monitora. Držite samo za okvir.

## Funkcija slobodne Adaptive Sync

1. Funkcija slobodne Adaptive Sync radi s DP/HDMI.
2. Kompatibilna grafička kartica: Preporučeni popis pronađite u nastavku, možete provjeriti i popis na web-stranici [www.AMD.com](http://www.AMD.com)
  - Radeon™ RX Vega serija
  - Radeon™ RX 500 serija
  - Radeon™ RX 400 serija
  - Radeon™ R9/R7 300 serija (izuzeta serija R9 370/X, R7 370/X, R7 265)
  - Radeon™ Pro Duo (2016)
  - Radeon™ R9 Nano serija
  - Radeon™ R9 Fury serija
  - Radeon™ R9/R7 200 serija (izuzeta serija R9 270/X, R9 280/X)

## Funkcija G-SYNC Compatible

Kompatibilna grafička kartica: GeForce GTX 650 Ti Boost ili jača (za popis kompatibilnih grafičkih kartica posjetite [//www.nvidia.com/en-in/geforce/products/g-sync-monitors/g-sync-hdr-requirements/](http://www.nvidia.com/en-in/geforce/products/g-sync-monitors/g-sync-hdr-requirements/))

Upravljački program: OS za GeForce 331.58 ili jaču grafičku karticu: Windows 7/8/8.1

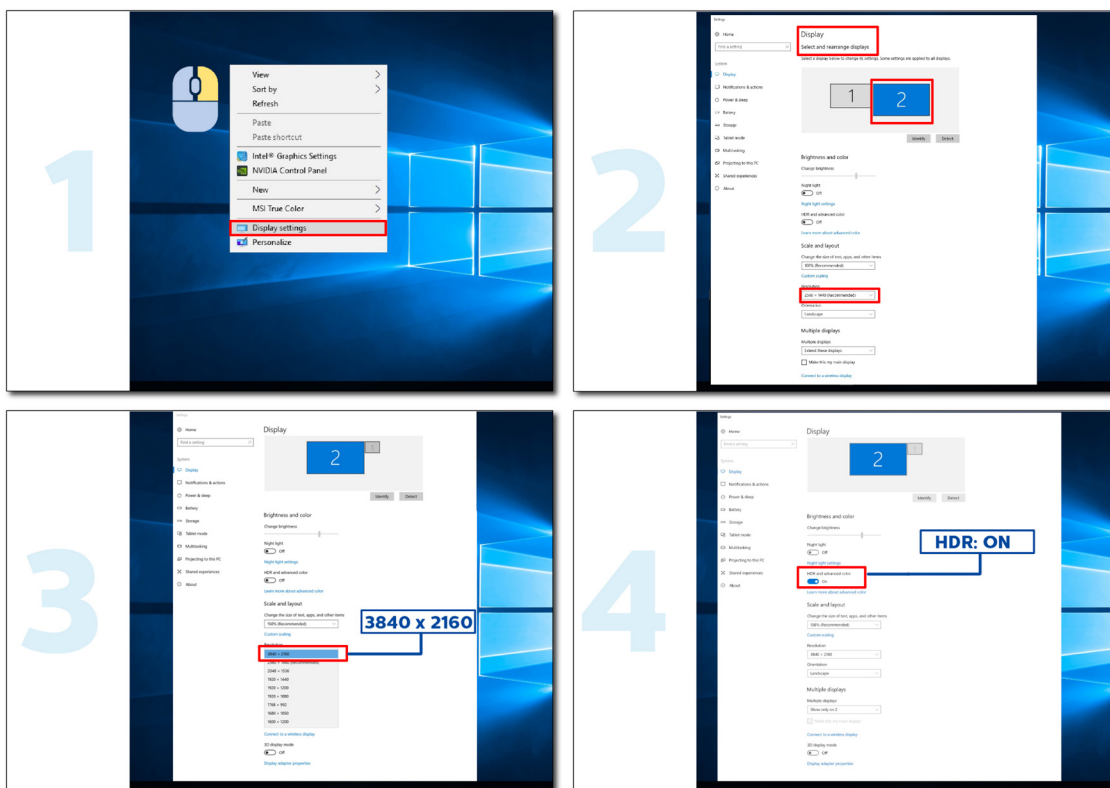
# HDR

Kompatibilno s ulaznim signalima u HDR10 formatu.

Zaslon može automatski aktivirati HDR funkciju ako su uređaj za reprodukciju i sadržaj kompatibilni. Više informacija o kompatibilnosti uređaja i sadržaja zatražite od proizvođača uređaja i dobavljača sadržaja. Odaberite "ISKLJUČENO" za HDR funkciju kada nema potrebe za automatskim aktiviranjem funkcije.

Napomena:

1. Za DisplayPort/HDMI sučelje u verzijama sustava WIN10 nižima (starijima) od V1703.
2. Dostupno je samo HDMI sučelje i DisplayPort sučelje ne može raditi s V1703 verzijom sustava WIN10.
3. 3840x2160 pri 50 Hz/60 Hz se ne preporučuje i koristi se u računalu samo za UHD plejer ili Xbox-ove / PS4-Pro.
  - a. Razlučivost zaslon postavljena je na 3840\*2160, a HDR je unaprijed postavljan na UKLJUČENO. Pod ovim uvjetima, zaslon će biti malo tamniji, označavajući da je aktiviran HDR.
  - a. Nakon ulaska u aplikaciju, najbolji HDR efekt može se postići kada se razlučivost promijeni na 3840\*2160 (ako je dostupna).



# Funkcija KVM

## Što je KVM?

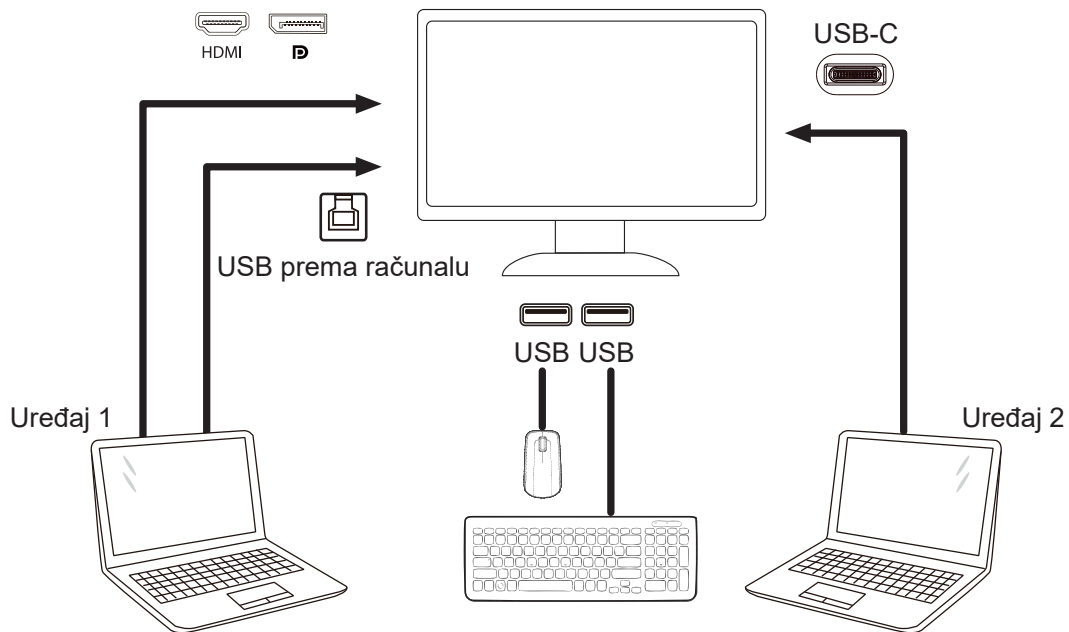
Funkcijom KVM na jednom AOC monitoru možete podijeliti zaslone s dva osobna računala, s dva prijenosna računala ili s jednog osobnog i jednog prijenosnog računala te s ta dva uređaja upravljati pomoću jednog kompleta tipkovnice i miša. Upravljanje možete izmjenjivati između osobnih i prijenosnih uređaja odabirom ulaznog izvora signala putem „Input Select“ (Odabir ulaza) na OSD izborniku.

## Kako koristiti KVM?

Korak 1: Putem USB C priključka povežite jedan uređaj (osobno ili prijenosno računalo) s monitorom.

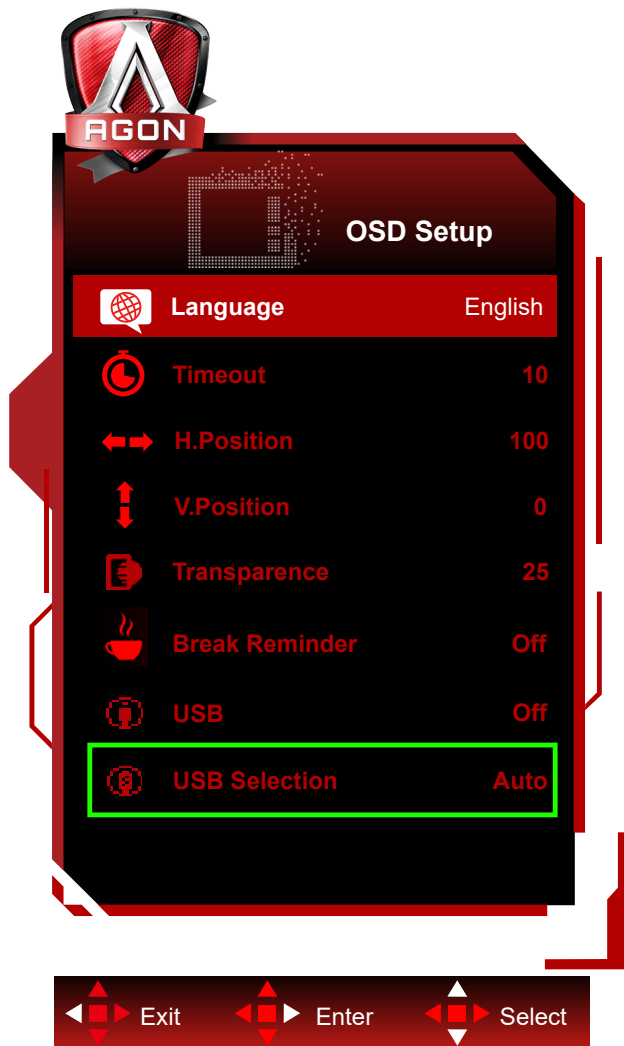
Korak 2: Drugi uređaj povežite s monitorom putem priključka HDMI ili DisplayPort. Nakon toga taj uređaj povežite s monitorom putem USB priključka prema računalu.

Korak 3: Putem USB priključka na monitor priključite periferne uređaje (tipkovnicu i miša).



Napomena: Izvedba zaslona može se razlikovati od prikazanoga

Korak 4: Otvorite OSD izbornik. Otvorite stranicu OSD Setup (OSD postava) i na kartici USB Selection (Odabir USB-a) odaberite „Auto“ (Automatski), „USB C“ ili „USB UP“ (USB prema računalu).

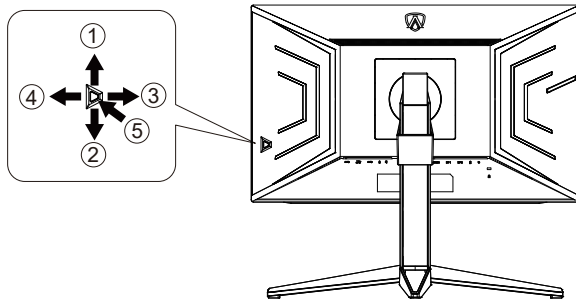


USB Selection (Odabir USB-a)	Opis funkcije
Auto (Automatski)	Auto (Automatski) odabir USB C ili USB Up (USB prema računalu) ovisno o ulaznom izvoru.
USB C	Osigurava funkciju USB-koncentratora putem kabela Type-C.
USB up (USB prema računalu)	Osigurava funkciju USB-koncentratora putem kabela USB B.



# Prilagođavanje

## Prečaci



1	Source (Izvor) / Gore
2	Dial Point (Točka biranja)/Dolje
3	Način rada za igru/Lijevo
4	FX svjetlo/Zdesna
5	Napajanje/ Izbornik/Unos

### Napajanje/Izbornik/Unos

Pritisnite gumb za napajanje za uključivanje monitora.

Kad se ne prikazuje OSD izbornik, pritisnite za prikaz OSD izbornika ili potvrdu izbora. Za isključivanje monitora držite pritisnutim oko 2 sekunde.

### Dial Point (Točka biranja)

Kada nema OSD-a, pritisnite gumb Dial Point (Mjesto biranja) radi prikaza/skrivanja mjesta biranja.

### Način rada za igru/Lijevo

Kada se ne prikazuje OSD izbornik, pritisnite tipku "Lijevo" za otvaranje funkcije načina igre, zatim pritisnite tipku "Lijevo" ili "Desno" za odabir načina igre (FPS, RTS, Utrke, Igrač 1, Igrač 2 ili Igrač 3) na osnovi različitih vrsta igre.

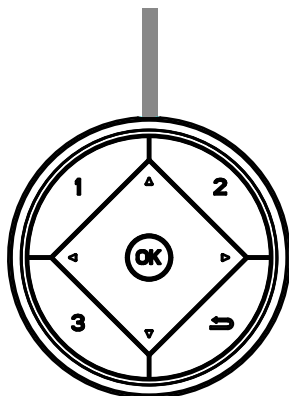
### FX svjetlo/Zdesna

Kad nema OSD izbornika, pritisnite tipku "Desno" za aktiviranje funkcije Svjetlo FX.

### Izvor/Gore

Kada je OSD zatvoren, pritiskom na gumb Izvor će se konfigurirati funkcija tipkovničkog prečaca.

## Brza promjena



Kad nema OSD izbornika, pritisnite tipku ◀ za otvaranje funkcije načina igre, zatim pritisnite tipku ◀ ili ▶ za odabir načina igre (FPS, RTS, Utrke, Igrač 1, Igrač 2 ili Igrač 3), na osnovi različitih vrsta igre..



Kad se ne prikazuje OSD izbornik, pritisnite gumb ▶ kako biste aktivirali traku za podešavanje opcije upravljanje sjenama, pritisnite ◀ or ▶ kako biste podesili kontrast za jasnu sliku.

Menu/OK

Ako nema OSD izbornika, pritisnite za prikaz OSD izbornika ili potvrdite odabir.



Kad je OSD zatvoren, pritiskom na gumb ▲ će se konfigurirati funkcija tipkovničkog prečaca.



Kada nema OSD-a, pritisnite gumb Dial Point (Mjesto biranja) radi prikaza/skrivanja mjesta biranja..

1:

Pritisnite gumb 1 za odabir načina Igrač 1

2:

Pritisnite gumb 2 za odabir načina Igrač 2

3:

Pritisnite gumb 3 za odabir načina Igrač 3

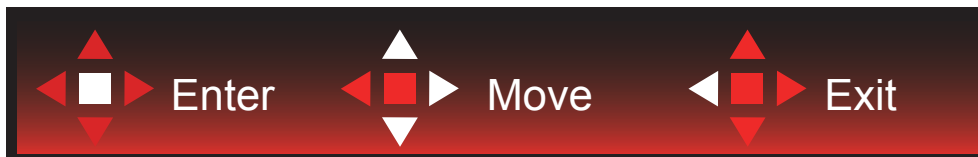


Pritisnite za izlaz iz OSD.

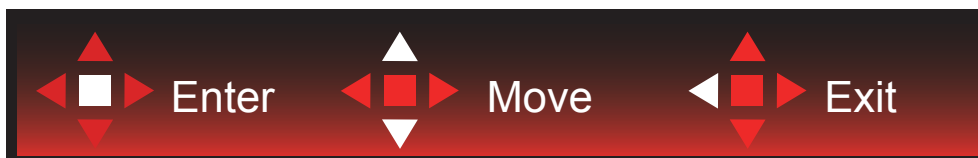
## Vodič za tipke OSD (izbornik)



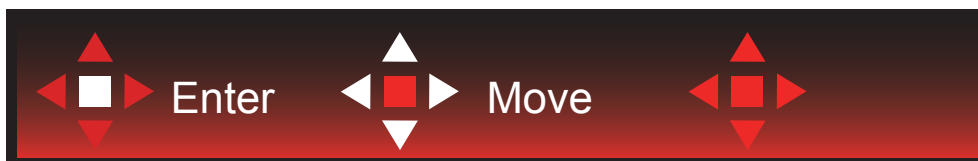
Enter: Tipku Enter koristite za ulaz na sljedeću razinu OSD izbornika  
Move (Premještanje): Tipkama za slijeva/gore/dolje premjestite odabir OSD izbornika  
Exit (Izlaz): Izlaz iz OSD izbornika vrši se tipkom Exit



Enter: Tipku Enter koristite za ulaz na sljedeću razinu OSD izbornika  
Move (Premještanje): Tipkama za zdesna/gore/dolje premjestite odabir OSD izbornika  
Exit (Izlaz): Izlaz iz OSD izbornika vrši se tipkom Exit



Enter: Tipku Enter koristite za ulaz na sljedeću razinu OSD izbornika  
Move (Premještanje): Tipkama za gore/dolje premjestite odabir OSD izbornika  
Exit (Izlaz): Izlaz iz OSD izbornika vrši se tipkom Exit



Move (Premjesti): Tipkama za lijevo/desno/gore/dolje pomičite odabir OSD izbornika



Exit (Izlaz): Tipkom za lijevo možete se vratiti na prethodnu razinu OSD izbornika  
Enter: Tipku za desno koristite za ulaz na sljedeću razinu OSD izbornika  
Select (Odabir): Tipkama za gore/dolje pomičite odabir OSD izbornika



Enter: Tipkom Enter provedite postavke OSD izbornika i vratite se na prethodnu razinu OSD izbornika  
Select (Odabir): Tipkom za dolje prilagodite postavku OSD izbornika



Select (Odabir): Tipkama za gore/dolje prilagodite postavku OSD izbornika

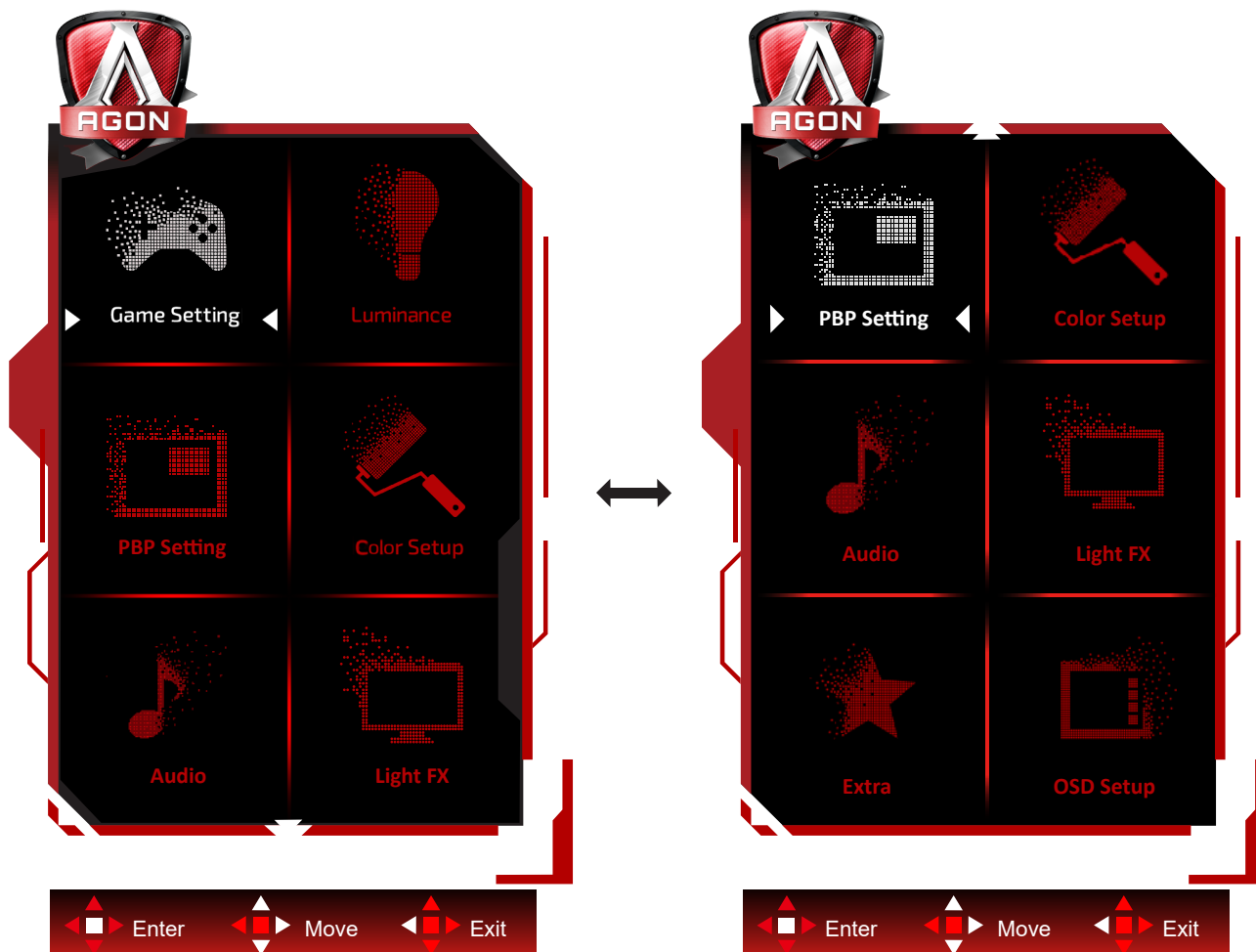


Enter: Tipkom Enter vratite se na prethodnu razinu OSD izbornika

Select (Odabir): Tipkama za lijevo/desno prilagodite postavku OSD izbornika

# OSD Setting (OSD postavke)

Osnovne i jednostavne upute za upravljačke tipke.



- 1). Pritisnite gumb IZBORNIK da se aktivira OSD prozor.
- 2). U vodiču za tipke potražite upute za pomicanje ili odabir (prilagodbu) postavki OSD izbornika.
- 3). Funkcija zaključavanja/otključavanja OSD izbornika: Za zaključavanje ili otključavanje OSD izbornika pritisnite gumb Doljei držite 10 sekundi dok OSD funkcija nije aktivna.

## Napomene:

- 1). Ako uređaj ima samo jedan ulazni signal, neće se moći podešavati "Input Select" (izbor ulaza).
- 2). ECO načini (osim standardnog načina) DCR i DCB način , za ova četiri stanja od kojih samo jedno može postojati.

## Game Setting (Podešavanje za igre)




The image shows the AGON Game Setting menu. At the top left is the AGON logo, which consists of a shield with a stylized 'A' and the word 'AGON' below it. The menu title 'Game Setting' is displayed in white text on a dark red background. Below the title is a list of settings, each with a red icon, a name, and a value. The settings are: Game Mode (Off), Shadow Control (50), Game Color (10), G-SYNC (On), Overdrive (Off), Low Input Lag (On), QuickSwitch LED (On), Frame Counter (Off), and Over Clock (Off). At the bottom of the menu, there are three navigation options: 'Exit' with a left arrow, 'Enter' with a right arrow, and 'Select' with a central arrow.

Icon	Setting Name	Value
Game controller	Game Mode	Off
Shadow control	Shadow Control	50
Color wheel	Game Color	10
G-SYNC logo	G-SYNC	On
Overdrive gear	Overdrive	Off
Low input lag	Low Input Lag	On
QuickSwitch LED	QuickSwitch LED	On
Frame counter	Frame Counter	Off
Over Clock	Over Clock	Off

Navigation options:

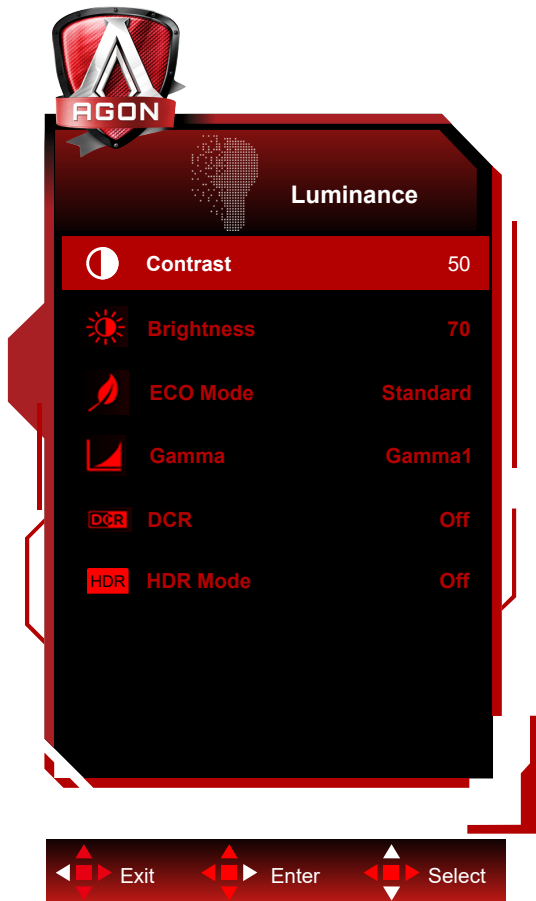
- Exit
- Enter
- Select

	Game Mode (Način rada za igru)	FPS	Za igranje FPS (pucačine u prvom licu) igara. Poboljšava detalje u crnoj zoni tamnih scena.
		RTS	Za igranje RTS-a (strategija u stvarnom vremenu). Poboljšava kvalitetu slike.
		Racing (Utrke)	Za igre utrka, osigurava najbrže vrijeme reakcije i visoko zasićenje boja.
		Gamer 1 (Igrač 1)	Osobne postavke korisnika spremaju se kao Gamer 1 (Igrač 3).
		Gamer 2 (Igrač 1)	Osobne postavke korisnika spremaju se kao Gamer 2 (Igrač 3).
		Gamer 3 (Igrač 1)	Osobne postavke korisnika spremaju se kao Gamer 3 (Igrač 3).
		Off (Isključen)	Ne vrši se optimizacija putem Smart image game
	Shadow Control (Upravljanje sjenama)	0-100	Zadana postavka za upravljanje sjenama je 50, krajnji korisnik može prilagoditi na vrijednost između 50 i 100 ili 0, za povećanje kontrasta za jasnu sliku. 1. Ako je slika previše tamna za jasan prikaz detalja, odaberite postavku između 50 i 100 za jasniji prikaz slike. 2. Ako je slika previše svijetla za jasan prikaz detalja, odaberite postavku između 50 i 0 za jasniji prikaz slike.
	Game Color (Boje u igrama)	0-20	Boja igre nudi razinu 0-20 za podešavanje zasićenja radi što bolje slike
	G-SYNC	On (Uključeno)/ Off (isključeno)	Omogućavanje i onemogućavanje funkcije Adaptive Sync/ G-SYNC Compatible. Podsjetnik na rada s Adaptive Sync/G-SYNC Compatible: Kada je značajka Adaptive Sync/G-SYNC Compatible omogućena, u nekim okruženjima igara moglo bi biti bljeskova.
	Overdrive (Prekoračenje)	Weak (Slab)	Prilagodite vrijeme odziva
		Medium (Umjereno)	
		Strong (Jako)	
		Boost	
Off (Isključeno)			
Low input Lag (Malo kašnjenje ulaznog signala)	On(Uključeno)/ Off (isključeno)	Kako biste smanjili kašnjenje ulaznog signala, isključite međumemoriju za grafiku	
QuickSwitch LED	On(Uključeno)/ Off (isključeno)	Omogućavanje i onemogućavanje funkcije QuickSwitch LED.	
Brojač slika	Isključeno/Desno gore/Desno dolje/ Lijevo dolje/Lijevo gore	Prikaz V frekvencije u odabranom kutu (Funkcija brojača slika radi samo na AMD grafičkoj kartici.)	
Over Clock	On(Uključeno)/ Off (isključeno)	Omogućavanje i onemogućavanje funkcije Over Clock.	


**Napomena:**

1. Kada je "HDR način rada" u "Luminance (Osvjetljenje)" postavljen na neisključeno, "Način rada za igre", "Kontrola sjene" i "Boja igre" neće se moći podešavati.
2. Kada je "HDR" u "Luminance (Osvjetljenje)" postavljen na neisključeno, "Način rada za igre", "Kontrola sjene", "Boje igre" i "Pojačanje" neće se moći podešavati ni odabrati.

## Luminance (Osvjetljenje)



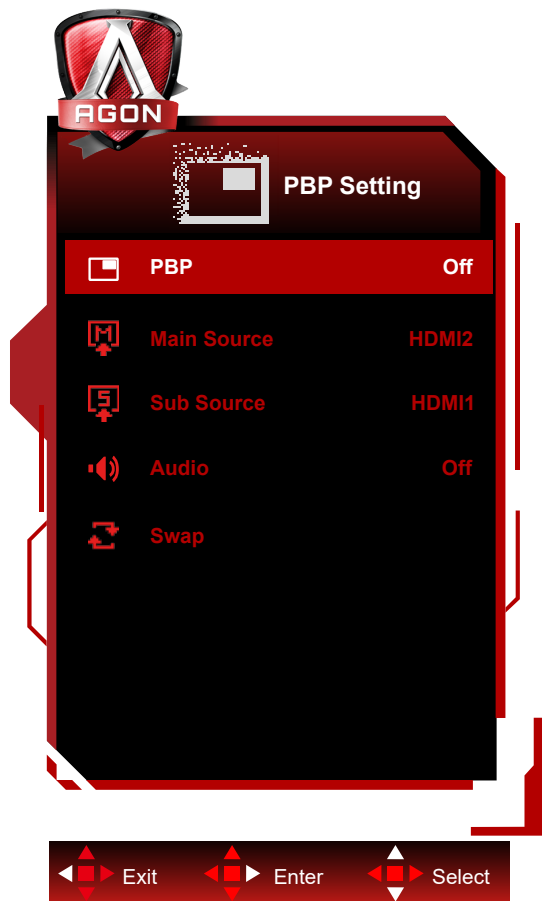


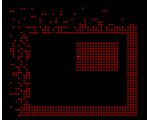
	Contrast (Kontrast)	0-100	Kontrast iz digitalnog registra.	
	Brightness (Svjetlina)	0-100	Podešavanje pozadinskog osvjetljenja	
	Eco mode (Eko način rada)	Standard (Standardni)		Standardni način rada
		Text (Tekst)		Način rada s tekstom
		Internet		Internetski način rada
		Game (Igra)		Game Mode (Način rada za igru)
		Movie (Film)		Način rada filma
		Sports (Sport)		Sportski način rada
		Reading (čitanje)		Reading način rada
	Gamma (Gama)	Uniformity		Uniformity način rada
		Gama1		Prilagodi u Gama 1
		Gama2		Prilagodi u Gama 2
	DCR	Gama3		Prilagodi u Gama 3
		On(Uključeno)/ Off (isključeno)		Onemogućiti / Omogućiti dinamički omjer kontrasta
HDR	Off / DisplayHDR / HDR Picture / HDR Movie / HDR Game		Postavite HDR profil u skladu sa zahtjevima korištenja. Napomena: Kada se otkrije HDR sadržaj, prikazivat će se opcija HDR radi podešavanja.	
HDR Mode	Off / HDR Picture / HDR Movie / HDR Game		Optimizirano za boju i kontrast slike, čime se simulira prikaz HDR efekta. Napomena: Kada se ne otkrije HDR sadržaj, prikazivat će se opcija HDR načina rada radi podešavanja.	

**Napomena:**

1. Kada je "HDR način rada" u okviru „Luminance (Osvjetljenje)“ postavljen na "nije isključeno", "Kontrast", "Eco način rada" i "Gama" neće se moći podešavati.
2. Kada je "HDR" postavljen na "nije isključeno", stavke "Kontrast", "Svjetlina", "Eko način rada", "Gama", "DCR" neće se moći podešavati.

## PBP Setting (Podešavanje PBP)




	PBP	On(Uključeno)/ Off (isključeno)	Deaktiviranje ili aktiviranje PBP.
	Main Source (Glavni izvor)	HDMI1 , HDMI2 , DP、 USB C	Odaberite glavni izvor zaslona.
	Sub Source (Pomoćni izvor)	HDMI1 , HDMI2 , DP、 USB C	Odaberite pomoćni izvor zaslona.
	Audio	On(Uključeno)/ Off (isključeno)	Aktiviranje ili deaktiviranje podešavanje zvuka.
	Swap (Zamijeni)		Zamjena izvora zaslona..

Pogledajte tablicu dolje za kompatibilnost glavnog/sporednog ulaznog izvora.

PBP		Main source (Glavni izvor)			
		HDMI1	HDMI2	DP	USB C
Sub source (Pomoćni izvor)	HDMI1	X	V	V	V
	HDMI2	V	X	V	V
	DP	V	V	X	V
	USB C	V	V	V	X

## Color Setup (Podešavanje boja)



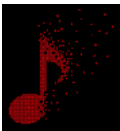
	LowBlue Mode (Način rada s malo plave svjetlosti)	Isključeno/Multimediji/Internet/Ured/Čitanje	Smanjite količinu plave svjetlosti kroz kontrolu temperature boja.
	Color Temp. (Temperatura boje)	Warm (Topla)	Dohvat tople temperature boje iz EEPROM.
		Normal (Normalna)	Dohvat tople temperature boje iz EEPROM.
		Cool (Hladna)	Dohvat hladne temperature boje iz EEPROM.
		sRGB	Dohvat tople temperature boje iz EEPROM.
		User (Korisnik)	Dohvat korisnički podešene temperature boje iz EEPROM.
	DCB Mode (DCB način rada)	Full Enhance (Puno poboljšanje)	Omogući ili onemogući način rada Puno poboljšanje.
		Nature Skin (Boja prirodne kože)	Onemogući ili omogući način rada Boja prirodne kože.
		Green Field (Boja zelenog polja)	Onemogući ili omogući način rada Boja zelenog polja.
		Sky-blue (Nebesko plava)	Onemogući ili omogući način rada Nebesko plava.
		AutoDetect (Automatsko detektiranje)	Onemogući ili omogući način rada Automatsko određivanje.
		Off (isključeno)	Onemogući ili omogući način rada Off (isključeno) određivanje.
	DCB Demo	uključeno ili isključeno	Onemogući ili omogući Demo
Red (Crvena)	0-100	Pojačanje crvene boje iz digitalnog registra.	
Green (Zelena)	0-100	Pojačanje zelene boje iz digitalnog registra.	
Blue (Plava)	0-100	Pojačanje plave boje iz digitalnog registra.	

### Napomena:

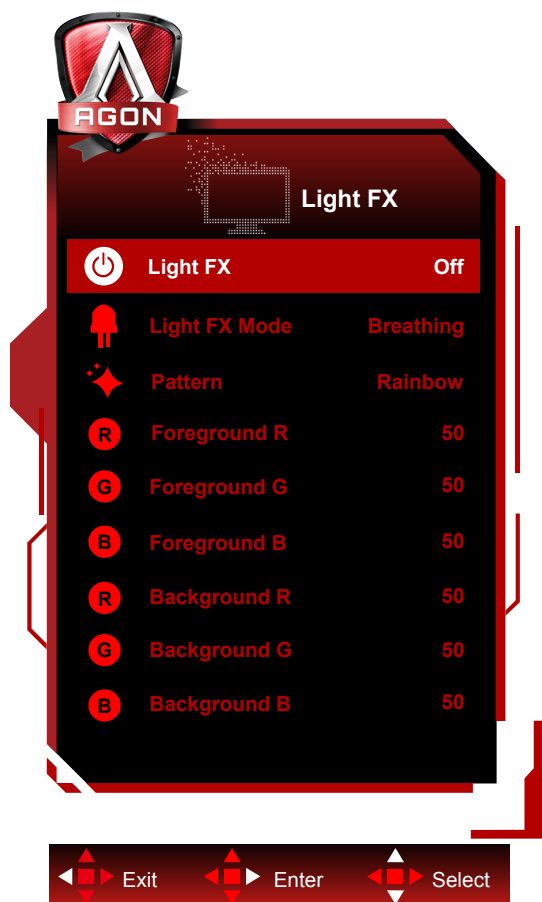
Kada je "HDR način rada" ili "HDR" u "Luminance (Osvjetljenje)" postavljen na neisključeno, sve stavke u "Podešavanje boje" neće se moći podešavati.


## Audio



	Glasnoća	0-100	Ugađanje postavke glasnoće
	DTS zvuk	Game / Rock / Classical / Live / Theater/ Off	"Služi za odabir načina rada DTS Sound (DTS zvuk). <b>Napomena:</b> Promjena načina rada može potrajati do 2 sekunde."
	TruVolume HD	On(Uključeno)/ Off (isključeno)	Onemogućava i omogućava funkciju TruVolume HD.
	200Hz	0-100	Niskofrekvencijski bazni zvuk, također, osnovna audio frekvencija akorda u tonu.
	500Hz	0-100	Uglavnom se koristi za vokalni izričaj (npr. pjevanje, čitanje), pojačava dubinu i jačinu vokala.
	2.5KHz	0-100	Ova frekvencija ima snažnu, prodornu snagu i može se poboljšati kako bi se povećala jasnoća i čistoća zvuka.
	7KHz	0-100	Poboljšava jasnoću vokala.
	10KHz	0-100	Područje visokih tonova u glazbi najosjetljivije je na ponašanje visokih frekvencija u zvuku.


## Light FX



	FX svjetlo	Off / Low / Medium / Strong	Služi za odabir intenziteta funkcije Light FX.
	Način FX svjetla	Zvuk 1/ Zvuka 2/ Statički/ Polazak od tamne točke/ Postupni pomak/ Popunjavanje širenjem/ Popunjavanje kapanjem/ Popunjavanje širenja kapanjem/ Pulsiranje/ Polazak od svijetle točke/ Zum/ Duga/ Vodeni val/ Treptanje/ Pokazno	Odaberite način FX svjetla
	Uzorak	Red / Green / Blue / Duga / Korisnički definirano	Odaberite uzorak FX svjetla
	U prvom planu R	0-100	Korisnik može prilagoditi boju FX svjetla u prvom planu kad je postavka uzorka na korisnički definiranom
	U prvom planu G		
	U prvom planu B		
	Pozadina R	0-100	Korisnik može prilagoditi boju pozadine FX svjetla kad je postavka uzorka na korisnički definiranom
Pozadina G			
Pozadina B			

## Extra (Dodatno)



	Input Select (Izbor ulaza)	AUTO/HDMI1/HDMI2/ DP/USB C*	Odabir izvora ulaznog signala
	Logo Projector (Projekcija logotipa)	Isključeno/Slabo/Srednje/ Jako	To je funkcija projiciranja logotipa
	Red (Crvena)	0~ 100	Pojačanje crvene boje iz digitalnog registra.
	Green (Zelena)	0~ 100	Pojačanje zelene boje iz digitalnog registra.
	Blue (Plava)	0~ 100	Pojačanje plave boje iz digitalnog registra.
	HDMI1		120Hz / 144Hz
	HDMI2		120Hz / 144Hz
	Off timer (Tajmer za isključivanje)	0-24 h	Odabir vremena za DC isključivanje
	Image Ratio (Omjer slike)	Široko / 4:3 / 1:1 / 17"(4:3) / 19"(4:3) / 19"(5:4) / 19"W(16:10) / 21.5"W(16:9) / 22"W(16:10) / 23"W(16:9) / 23.6"W(16:9) / 24"W(16:9)	Odabir omjera slike za zaslon.
	DDC/CI	da ili ne	Uključuje i isključuje DDC/CI podršku
Reset (Resetiraj)	da ili ne	Vraća izbornik na zadano	

### Napomena:

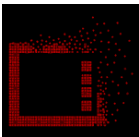
\*: Uređaj mora podržavati funkciju USB C (DP Alt).

Funkcija USB C (DP Alt) je prema zadanim postavkama isključena kada se koristi prvi put ili nakon operacije resetiranja OSD izbornika, a može se ponovno uključiti na bilo koji od sljedećih načina:

- 1) Zaslon je uključen i isključeno 2 puta ukupno.
- 2) Opcija "USB" pod "Ostalo" u OSD izborniku postavljena je na nezatvoreno stanje.

## OSD Setup (Podešavanje OSD)



	Language (Jezik)		Odaberite jezik za OSD izbornik
	Timeout (Istek vremena)	5-120	Podešavanje isteka vremena za OSD
	H. Position (H. Položaj)	0-100	Podešavanje horizontalnog položaja OSD-a.
	V. Position (V. Položaj)	0-100	Podešavanje vertikalnog položaja OSD-a.
	Transparence (Prozirnost)	0-100	Podešavanje prozirnosti OSD-a
	Break Reminder (Podsjetnik na pauzu)	uključeno ili isključeno	Podsjetnik na pauzu aktivira se ako korisnik radi bez prestanka dulje od 1 sata
	USB*	Off/2.0/3.2Gen1	Isključite USB funkciju ili postavite verziju USB sučelja.
	USB Selection	Auto / USB C/ USB Up	Odaberite putanju za prenošenje USB podataka.

### Napomena:

\*: Ulaz signala USB C(DP Alt)(HBR3), a "USB" je postavljen na "2.0", maksimalna rezolucija je UHD 120Hz.

## LED indikator

<b>Stanje</b>	<b>Boja LED</b>
Režim punog napajanja	Bijela
Režim mirovanja	Narančasta



# Rješavanje problema

Problem i pitanje	Moguća rješenja
<b>LED napajanja nije uključena</b>	Provjerite da je gumb za uključenje u položaju ON i da je napojni kabel pravilno spojen na zidnu utičnicu s uzemljenjem i na monitor.
<b>Nema slika na zaslonu</b>	<ul style="list-style-type: none"> <li>• Da li je kabel za električno napajanje pravilno priključen? Provjerite priključak kabela za napajanje i izvor napajanja.</li> <li>• Da li je kabel pravilno priključen? (Priključen pomoću USB C kabela) Provjerite priključak USB C kabela. (Priključen pomoću HDMI kabela) Provjerite priključak HDMI kabela. (Priključen pomoću DP kabela) Provjerite priključak DP kabela. * USB C/HDMI/DP ulaz nije dostupan na svakom modelu.</li> <li>• Ako je napajanje uključeno, pokrenite iznova računalo kako bi se pojavio početni ekran (ekran za prijavu), koji se može vidjeti. Ako se pojavi početni zaslon (zaslon za prijavu), pokrenite računalo u prikladnom načinu rada (sigurni način rada za Windows 7/8/10) i zatim promijenite frekvenciju video kartice. (Pogledajte postavke za optimalnu razlučivost) Ako se početni zaslon (zaslon za prijavu) ne pojavi, kontaktirajte servisni centar ili prodavača.</li> <li>• Prikazuje li se zaslon "Input Not Supported (Ulaz nije podržan)"? Ovu poruku možete vidjeti kada signal s video kartice prekorači maksimalnu razlučivost i frekvenciju koju monitor može pravilno koristiti. Prilagodite maksimalnu razlučivost i frekvenciju koju monitor može pravilno koristiti.</li> <li>• Pobrinite se da budu instalirani upravljački programi AOC monitora.</li> </ul>
<b>Slika je nejasna i javljaju se duhovi i sjene</b>	Podesite regulatore kontrasta i svjetline. Pritisnite za automatsko prilagođavanje. Pobrinite se da ne koristite produžni kabel ili preklopnik. Preporučujemo vam da monitor povežete neposredno s izlazom video kartice na stražnjoj strani vašeg računala.
<b>Slika poskakuje, podrhtava ili se u slici pojavljuju valovi.</b>	Električne uređaje koji mogu izazvati električne smetnje odmaknite što je moguće dalje od monitora. Koristite najveću moguću frekvenciju osvježavanja za koju je sposoban monitor pri trenutnoj razlučivosti.
<b>Monitor se zablokirao u stanju mirovanja.</b>	Sklopka za uključenje računala mora biti u položaju ON. Video kartica u računalu mora biti dobro ležati u svom utoru. Pobrinite se da video kabel monitora bude pravilno spojen s računalom. Pregledajte video kabel monitora i uvjerite se da ni jedan kontakt konektora nije savijen. Uvjerite se da vaše računalo radi tako da na tipkovnici pritisnete tipku CAPS LOCK i pritom pratite CAPS LOCK LED. Nakon pritiska na tipku CAPS LOCK, LED se mora uključiti ili isključiti.
<b>Nedostaje jedna od osnovnih boja (CRVENA; ZELENA ili PLAVA)</b>	Pregledajte video kabel monitora i uvjerite se da ni jedan kontakt konektora nije oštećen. Pobrinite se da video kabel monitora bude pravilno spojen s računalom.
<b>Slika na ekranu nije centrirana ili veličina nije pravilno podešena.</b>	Podesite H-položaj i V-položaj ili pritisnite hot-key (AUTO).
<b>Boje na slici su neispravne (bijelo ne izgleda bijelo)</b>	Podesite RGB boje ili odaberite željenu temperaturu boje
<b>Horizontalne ili vertikalne smetnje na ekranu</b>	Koristite Windows 7/8/10 režim isključivanja da podesite TAKT i FOKUS. Pritisnite za automatsko prilagođavanje.
<b>Regulativa i servis</b>	Pogledajte informacije o regulativi i servisu koje se nalaze u CD priručniku ili na <a href="http://www.aoc.com">www.aoc.com</a> i potražite model koji ste kupili u vašoj zemlji i pronađite informacije o regulativi i servisu na stranici za podršku.

# Tehnički podaci

## Opći podaci

Ploča	Naziv modela	AG274UXP	
	Upravljački sustav	TFT LCD u boji	
	Veličina vidljive slike	68,5 cm dijagonalno	
	Veličina piksela	0,1554mm (H) × 0,1554mm (V)	
	Prikazivanje boja	1.07B boja	
Ostali	Opseg horizontalnog skeniranja	30k~255kHz	
	Duljina horizontalnog skeniranja (Maksimum)	596.736 mm	
	Opseg vertikalnog skeniranja	48-120Hz (USB C)	
		48-144Hz (HDMI)	
		48-160Hz (DP)	
	Duljina vertikalnog skeniranja (Maksimum)	335.664 mm	
	Optimalna podešena razlučivost	3840 x 2160@60Hz	
	Max resolution	3840 x 2160@120Hz (USB C)	
		3840 x 2160@144Hz (HDMI)	
		3840 x 2160@160Hz (DP)*	
Plug & Play	VESA DDC2B/CI		
Izvor napajanja	19.5Vdc, 11.79A		
Potrošnja snage	Tipično (zadana svjetlina i kontrast)	63W	
	Maksimalno (svjetlina = 100, kontrast =100)	≤210W	
	Način rada u pripravnosti	≤0.5W	
Fizička svojstva	Vrsta konektora	HDMI/ DP/ USB/ USB C/Izlaz za slušalice/ Ulaz i izlaz mikrofona/ Tipkovnica za brzu zamjenu	
	Vrsta signalnog kabela	Odvojnici	
Okolina	Temperatura	U radu	0°C~ 40°C
		Bez rada	-25°C~ 55°C
	Vlažnost	U radu	10% ~ 85% (bez kondenzacije)
		Bez rada	5% ~ 93% (bez kondenzacije)
	Visina	U radu	0~ 5.000 m (0~ 499.993,92cm)
		Bez rada	0~ 12192 m (0~ 40000 ft )

### Napomena:

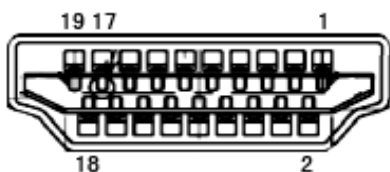
\*: Da biste omogućili 4K razlučivost na 160 Hz sa DSC potrebno je koristiti grafičku karticu koja podržava DSC.



## Podešeni režimi prikaza

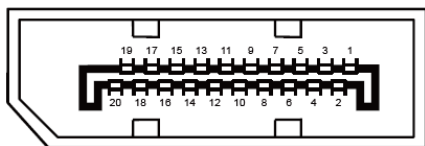
STANDARD	RAZLUČIVOST	HORIZONTALNA FREKVENCIJA (kHz)	VERTIKALNA FREKVENCIJA (Hz)
VGA	640x480@60Hz	31.469	59.94
VGA	640x480@67Hz	35	66.667
VGA	640x480@72Hz	37.861	72.809
VGA	640x480@75Hz	37.5	75
VGA	640x480@100Hz	51.08	99.769
VGA	640x480@120Hz	61.91	119.518
DOS MODE	720x400@70Hz	31.469	70.087
DOS MODE	720x480@60Hz	29.855	59.710
SD	720x576@50Hz	31.25	50
SVGA	800x600@56Hz	35.156	56.25
SVGA	800x600@60Hz	37.879	60.317
SVGA	800x600@72Hz	48.077	72.188
SVGA	800x600@75Hz	46.875	75
SVGA	800x600@100Hz	63.684	99.662
SVGA	800x600@120Hz	76.302	119.97
SVGA	832x624@75Hz	49.725	74.551
XGA	1024x768@60Hz	48.363	60.004
XGA	1024x768@70Hz	56.476	70.069
XGA	1024x768@75Hz	60.023	75.029
XGA	1024x768@100Hz	81.577	99.972
XGA	1024x768@120Hz	97.551	119.989
SXGA	1280x1024@60Hz	63.981	60.02
SXGA	1280x1024@75Hz	79.975	75.025
Full HD	1920x1080@60Hz	67.5	60
UHD	3840x2160@60Hz	135	60
UHD	3840x2160@120Hz	266.653	120
UHD	3840x2160@144Hz	319.944	143.989
UHD	3840x2160@160Hz	355.52	160

## Raspored kontakata



19-polni signalni kabel za prikaz u boji

Kontakt br.	Naziv signala	Kontakt br.	Naziv signala	Kontakt br.	Naziv signala
1.	TMDS Podaci 2+	9.	TMDS Podaci 0-	17.	DDC/CEC masa
2.	TMDS Podaci 2 oklop	10.	TMDS Takt +	18.	+5V Napajanje
3.	TMDS Podaci 2-	11.	TMDS oklop takta	19.	Detekcija vrućeg utikača
4.	TMDS Podaci 1+	12.	TMDS Takt -		
5.	TMDS podaci 1 oklop	13.	CEC		
6.	TMDS Podaci 1-	14.	Rezervirano (ne priključuje se na uređaju)		
7.	TMDS Podaci 0+	15.	SCL		
8.	TMDS Podaci 0 oklop	16.	SDA		



20-polni signalni kabel za prikaz u boji

Br. kontakta	Naziv signala	Br. kontakta	Naziv signala
1	ML_Lane 3 (n)	11	GND
2	GND	12	ML_Lane 0 (p)
3	ML_Lane 3 (p)	13	CONFIG1
4	ML_Lane 2 (n)	14	CONFIG2
5	GND	15	AUX_CH (p)
6	ML_Lane 2 (p)	16	GND
7	ML_Lane 1 (n)	17	AUX_CH (n)
8	GND	18	Detekcija vrućeg utikača
9	ML_Lane 1 (p)	19	Povratni vod DP_PWR
10	ML_Lane 0 (n)	20	DP_PWR

## Uključi i radi

### Plug & Play DDC2B značajka

Ovaj monitor je opremljen VESA DDC2B mogućnostima u skladu s VESA DDC STANDARDOM. Na taj način omogućava se monitoru da računalni sustav izvijesti o svojem identitetu i da mu proslijedi dodatne podatke o svojim mogućnostima prikaza, što ovisi u tome koja razina DDC se koristi.

DDC2B je dvosmjerni podatkovni kanal koji se temelji na I2C protokolu. Računalni sustav može zatražiti EDID podatke preko DDC2B kanala.



DTS patente pronaći ćete na <http://patents.dts.com>. Proizvedeno pod licencom tvrtke DTS Licensing Limited. DTS, simbol te DTS i simbol zajedno su registrirani trgovački znakovi, a DTS Sound je trgovački znak tvrtke DTS, Inc. © DTS, Inc. Sva prava pridržana.