

AOC
GAMING



Panduan Pengguna Monitor LCD U32G3X/BK

www.aoc.com

©2023 AOC. All Rights Reserved.

HDMI[®]
HIGH-DEFINITION MULTIMEDIA INTERFACE

Keselamatan.....	1
Ketentuan Nasional.....	1
Daya.....	2
Pemasangan.....	3
Membersihkan.....	4
Lainnya.....	5
Persiapan.....	6
Isi Kemasan.....	6
Memasang Penyangga & Dudukan.....	7
Menyesuaikan Sudut Pandang.....	8
Menyambungkan Monitor.....	9
Pemasangan di Dinding.....	10
Fungsi Kompatibel G-Sync.....	11
Fungsi Adaptive-Sync.....	12
HDR.....	13
Penyesuaian.....	14
Tombol pintas.....	14
Pengaturan OSD.....	15
Luminance (Pencahayaannya).....	16
Color Setup (Konfigurasi Warna).....	17
Picture Boost (Peningkatan Gambar).....	18
OSD Setup (Konfigurasi OSD).....	19
PIP Setting (Pengaturan PIP).....	20
Game Setting (Pengaturan Permainan).....	21
Extra (Ekstra).....	23
Exit (Keluar).....	24
Indikator LED.....	25
Mengatasi masalah.....	26
Spesifikasi.....	27
Spesifikasi Umum.....	27
Mode Tampilan Standar.....	28
Penggunaan Pin.....	29
Plug and Play.....	30

Keselamatan

Ketentuan Nasional

Subbagian berikut menjelaskan ketentuan notasi yang digunakan dalam dokumen ini.

Catatan, Perhatian, dan Peringatan

Dalam panduan ini, teks dalam huruf balok mungkin akan disertai ikon dan dicetak tebal atau miring. Teks dalam huruf balok tersebut adalah catatan, perhatian, dan peringatan, serta digunakan sebagai berikut:



CATATAN: CATATAN menunjukkan informasi penting yang akan membantu Anda menggunakan sistem komputer secara lebih baik.





PERHATIAN: PERHATIAN menunjukkan kemungkinan kerusakan pada perangkat keras atau hilangnya data dan menginformasikan cara menghindari masalah tersebut.





PERINGATAN: PERINGATAN menunjukkan potensi bahaya fisik dan memberi tahu Anda agar menghindari masalah tersebut. Peringatan tertentu dapat muncul dalam format berbeda dan mungkin tidak dilengkapi ikon. Pada kondisi ini, tampilan khusus peringatan diwajibkan oleh otoritas hukum.


Daya

 Monitor harus dioperasikan hanya dari jenis catu daya yang tertera pada label. Jika Anda tidak yakin tentang jenis daya yang tersedia di rumah, hubungi dealer atau kantor perusahaan listrik negara setempat.

 Monitor ini dilengkapi konektor arde tiga kaki, konektor dengan pin ketiga (pengardean). Konektor ini hanya cocok untuk stopkontak yang telah diarde karena merupakan kelengkapan keamanan. Jika stopkontak Anda tidak mendukung konektor tiga kaki, minta teknisi listrik memasang stopkontak yang sesuai atau gunakan adaptor untuk mengarde peralatan dengan aman. Jangan coba menggunakan konektor arde ini selain untuk kegunaannya.

 Lepas sambungan unit saat terjadi badai petir atau bila tidak akan digunakan dalam waktu lama. Tindakan ini akan melindungi monitor dari kerusakan akibat kejutan listrik.

 Jangan bebani stopkontak dengan terlalu banyak konektor dan kabel ekstensi. Kondisi tersebut dapat mengakibatkan kebakaran atau sengatan listrik.

 Untuk memastikan operasional yang memuaskan, gunakan monitor hanya dengan komputer yang terdaftar di UL dengan stopkontak yang telah dikonfigurasi dengan benar dan ditandai antara 100-240V AC, Minimal 5A.

 Stopkontak harus dipasang di dekat peralatan dan harus mudah diakses.

Pemasangan

! Jangan letakkan monitor ini di atas kereta dorong, penyangga, tripod, braket, atau meja yang tidak stabil. Jika monitor terjatuh, dapat mencederai orang dan mengakibatkan kerusakan parah pada produk ini. Gunakan hanya kereta dorong, penyangga, tripod, braket, atau meja yang disarankan produsen atau yang dijual bersama produk ini. Ikuti petunjuk dari produsen bila memasang produk dan menggunakan aksesori pemasangan yang disarankan oleh produsen. Produk dan alat pembawanya harus dipindahkan secara hati-hati.

! Jangan masukkan benda apapun ke dalam slot pada kabinet monitor. Tindakan tersebut dapat merusak komponen sirkuit yang mengakibatkan kebakaran atau kejutan listrik. Jangan tumpahkan cairan ke monitor.

! Jangan letakkan bagian depan produk ini di atas lantai.

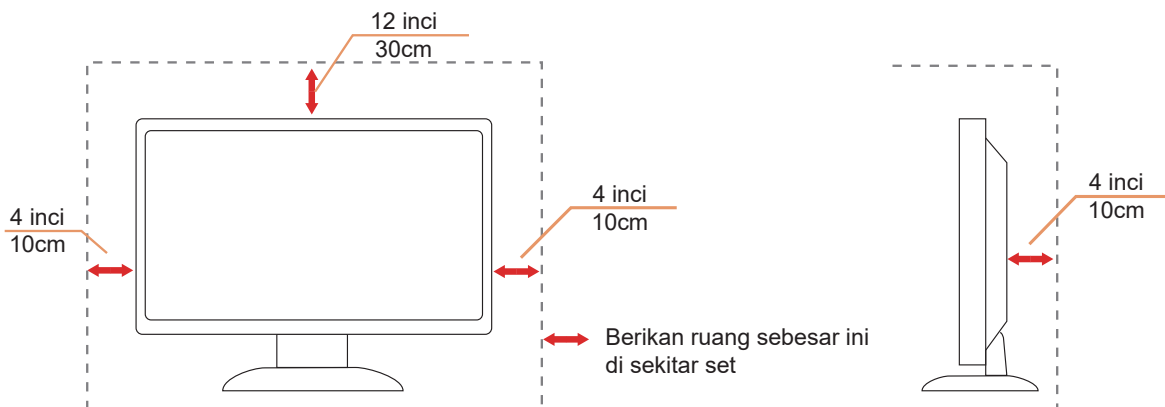
! Jika Anda memasang monitor di dinding atau lemari, gunakan peralatan pemasangan yang disetujui produsen, lalu ikuti petunjuk peralatan tersebut.

! Untuk menghindari kemungkinan kerusakan, seperti panel yang terlepas dari bezel, pastikan monitor tidak miring ke bawah lebih dari -5 derajat. Jika sudut kemiringan ke bawah maksimum -5 derajat terlampaui, kerusakan monitor tidak akan dilindungi oleh garansi.

! Berikan sedikit ruang di sekitar monitor seperti ditunjukkan di bawah ini. Jika tidak, sirkulasi udara mungkin tidak cukup sehingga produk terlalu panas dan mengakibatkan kebakaran atau kerusakan pada monitor.

Berikut adalah area ventilasi yang disarankan di sekitar monitor bila monitor dipasang di dinding atau pada penyangga:

Dipasang dengan penyangga



Membersihkan


⚠ Bersihkan kabinet secara berkala menggunakan kain. Anda dapat menggunakan deterjen lembut untuk menyeka noda, namun jangan gunakan deterjen keras karena dapat mengikis lapisan kabinet produk.


⚠ Saat membersihkan, pastikan deterjen tidak menetes ke bagian dalam produk. Kain pembersih tidak boleh terlalu kasar karena akan menggores permukaan layar.


⚠ Lepas kabel daya sebelum membersihkan produk.



Lainnya

 Jika produk ini mengeluarkan bau yang tidak biasa, suara atau asap, SEGERA lepas konektor daya, lalu hubungi Pusat Layanan.

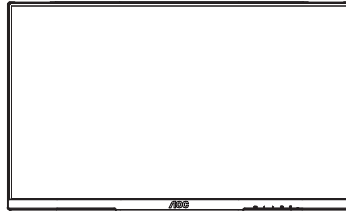
 Pastikan celah ventilasi tidak terhalang oleh meja atau tirai.

 Hindari monitor LCD dari guncangan atau benturan hebat selama pengoperasian berlangsung.

 Jangan benturkan atau jatuhkan monitor selama pengoperasian atau di perjalanan.

Persiapan

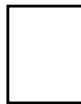
Isi Kemasan



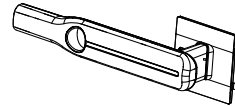
Monitor



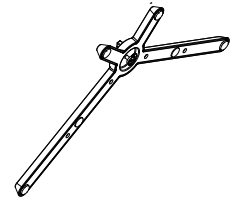
Quick Start Guide



Warranty card



Stand



Base



Power Cable



HDMI Cable



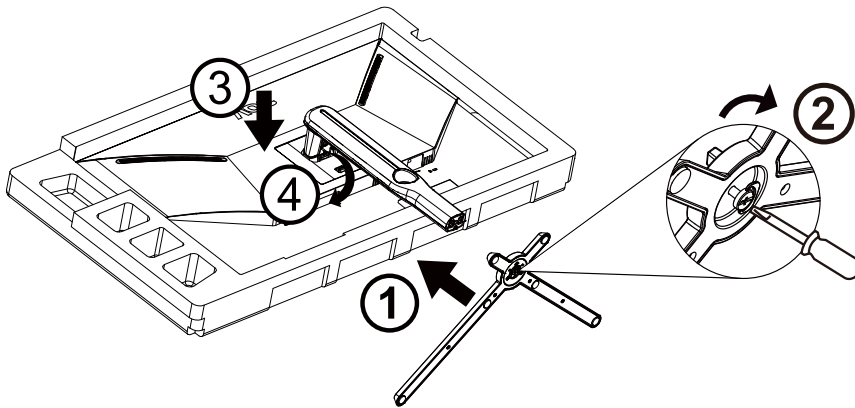
DP Cable

* Tidak semua kabel sinyal tersedia untuk semua negara dan kawasan. Untuk mengkonfirmasi, hubungi dealer setempat atau kantor cabang AOC.

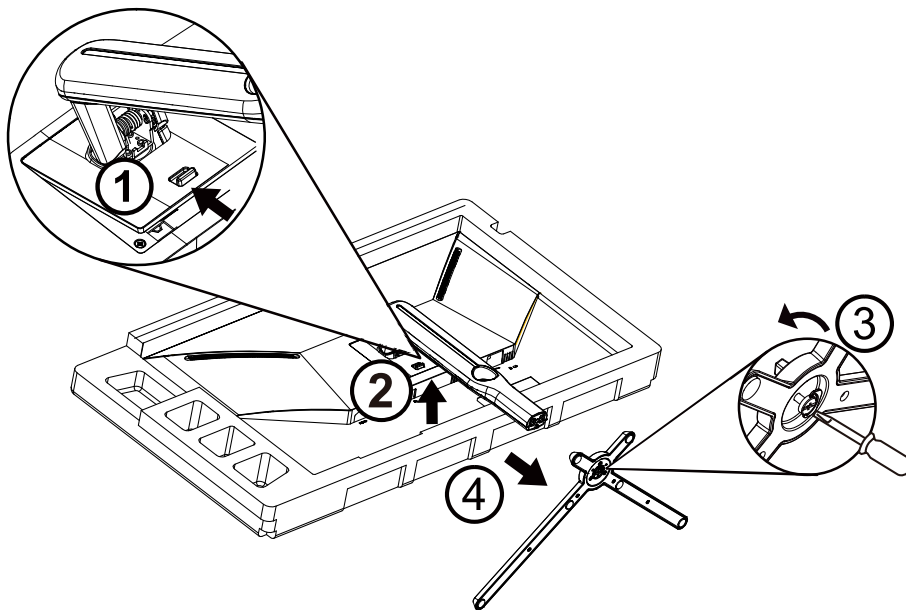
Memasang Penyangga & Dudukan

Pasang atau lepas dudukan dengan mengikuti langkah-langkah di bawah ini.

Memasang:



Melepaskan:

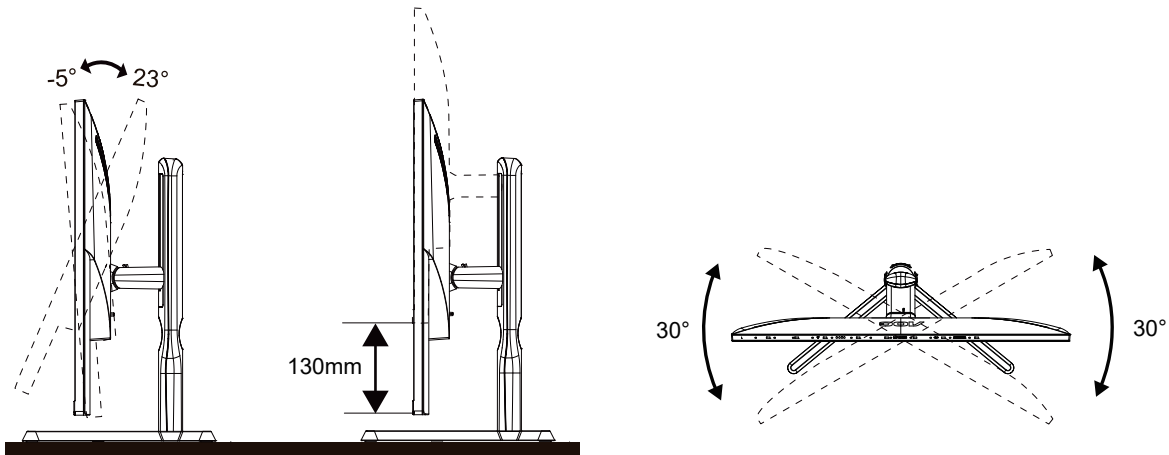


Menyesuaikan Sudut Pandang

Untuk tampilan yang optimal, sebaiknya lihat monitor pada tampilan penuh, lalu atur sudut monitor sesuai preferensi Anda.

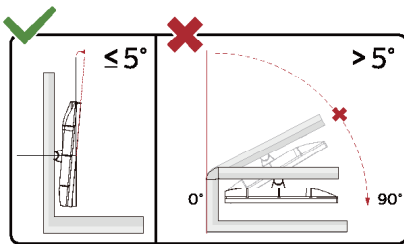
Pegang penyangga agar monitor tidak terjatuh saat Anda mengubah sudut monitor.

Anda dapat menyesuaikan monitor seperti di bawah ini:



CATATAN:

Jangan sentuh layar LCD saat Anda mengubah sudut layar. karena dapat merusak atau memecahkan layar LCD.



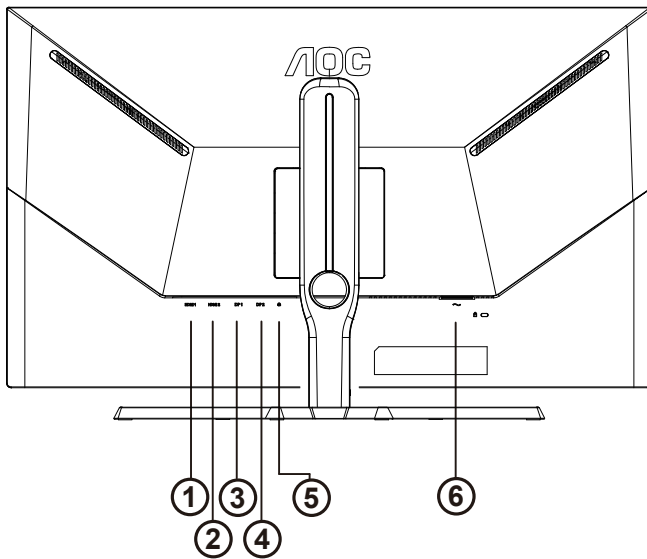
* Desain tampilan dapat berbeda dari yang diilustrasikan.

Peringatan

- Untuk menghindari kemungkinan kerusakan layar, seperti panel yang terlepas, pastikan monitor tidak miring ke bawah lebih dari -5 derajat.
- Jangan tekan layar saat menyesuaikan sudut monitor. Pastikan Anda hanya memegang bezelnya.

Menyambungkan Monitor

Sambungan Kabel Terdapat di Bagian Belakang Monitor dan Komputer:



1. HDMI1
2. HDMI2
3. DisplayPort1
4. DisplayPort2
5. Earphone
6. Daya

Menyambung ke PC

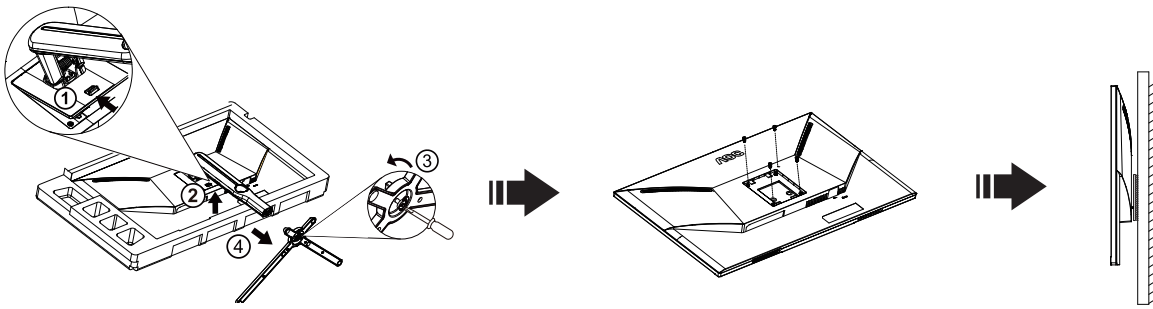
1. Sambungkan kabel daya dengan kuat ke bagian belakang monitor.
2. Matikan komputer dan lepas kabel daya.
3. Sambungkan kabel sinyal monitor ke konektor video di bagian belakang komputer.
4. Sambungkan kabel daya komputer dan monitor ke stopkontak di sekitar.
5. Hidupkan komputer dan monitor.

Jika monitor menampilkan gambar, berarti proses pemasangan telah selesai. Jika gambar tidak ditampilkan, lihat Mengatasi Masalah.

Untuk melindungi peralatan ini, selalu matikan PC dan monitor LCD sebelum menyambungkannya.

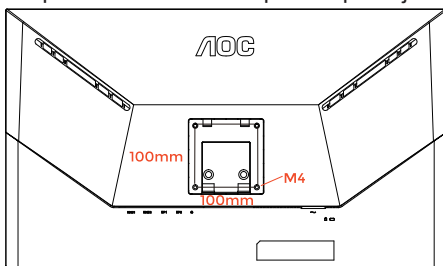
Pemasangan di Dinding

Persiapan Memasang Lengan Pemasangan untuk di Dinding Opsional.

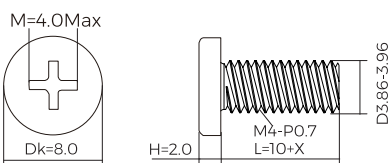


Monitor ini dapat dipasangkan ke lengan pemasangan untuk di dinding yang dapat dibeli terpisah. Lepas kabel daya sebelum melakukan prosedur ini. Ikuti langkah-langkah berikut:

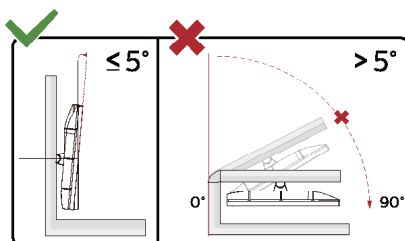
1. Lepas dudukan.
2. Ikuti petunjuk dari produsen guna memasang lengan pemasangan untuk di dinding.
3. Letakkan lengan pemasangan untuk di dinding ke bagian belakang monitor. Sejajarkan lubang-lubang pada lengan tersebut dengan dengan lubang-lubang di bagian belakang monitor.
4. Masukkan 4 sekrup ke dalam lubang tersebut, lalu kencangkan.
5. Sambungkan kembali kabel. Baca panduan pengguna yang disertakan dengan lengan pemasangan untuk di dinding opsional untuk mendapatkan petunjuk tentang cara memasangkannya ke dinding.



Specification of wall hanger screws: M4*(10+X)mm (X=Thickness of Wall mount bracket)



Catatan: Lubang sekrup pemasangan VESA tidak tersedia untuk semua model, hubungi dealer atau departemen resmi AOC.



* Desain tampilan dapat berbeda dari yang diilustrasikan.

⚠ Peringatan

- Untuk menghindari kemungkinan kerusakan layar, seperti panel yang terlepas, pastikan monitor tidak miring ke bawah lebih dari -5 derajat.
- Jangan tekan layar saat menyesuaikan sudut monitor. Pastikan Anda hanya memegang bezelnya.

Fungsi Kompatibel G-Sync

1. Fungsi Kompatibel G-Sync berfungsi dengan DP
2. Untuk menikmati pengalaman bermain game yang sempurna dengan G-SYNC, beli kartu GPU NVIDIA Terpisah yang mendukung G-SYNC.

Persyaratan sistem G-sync

Komputer desktop yang tersambung dengan monitor G-SYNC:

Kartu grafis yang mendukung: Tampilan G-SYNC memerlukan kartu grafis NVIDIA GeForce® GTX 650 Ti BOOST atau yang lebih tinggi.

Driver: R340.52 atau yang lebih tinggi

Sistem operasi:

Windows 10

Windows 8.1

Windows 7

Persyaratan sistem: DisplayPort 1.2 GPU harus didukung.

Komputer Notebook yang tersambung ke monitor G-SYNC:

Kartu grafis yang didukung: NVIDIA GeForce® GTX 980M, GTX 970M, GTX 965M GPU atau kartu grafis yang lebih tinggi

Driver: R340.52 atau yang lebih tinggi

Sistem operasi:

Windows 10

Windows 8.1

Windows 7

Persyaratan sistem: DisplayPort 1.2 yang dijalankan secara langsung dari GPU harus didukung.

Untuk informasi selengkapnya tentang NVIDIA G-SYNC, kunjungi: <https://www.nvidia.cn/>

Fungsi Adaptive-Sync

1. Fungsi Adaptive-Sync berfungsi dengan DP/HDMI
2. Kartu Grafis yang Kompatibel: Daftar yang disarankan seperti berikut, juga dapat dilihat dengan mengunjungi www.AMD.com

Kartu Grafis

- Radeon™ RX Vega Seri
- Radeon™ RX 500 Seri
- Radeon™ RX 400 Seri
- Radeon™ R9/R7 300 Seri (kecuali Seri R9 370/X, R7 370/X, R7 265)
- Radeon™ Pro Duo (2016)
- Radeon™ R9 Nano Seri
- Radeon™ R9 Fury Seri
- Radeon™ R9/R7 200 Seri (kecuali Seri R9 270/X, R9 280/X)

Prosesor

- AMD Ryzen™ 7 2700U
- AMD Ryzen™ 5 2500U
- AMD Ryzen™ 5 2400G
- AMD Ryzen™ 3 2300U
- AMD Ryzen™ 3 2200G
- AMD PRO A12-9800
- AMD PRO A12-9800E
- AMD PRO A10-9700
- AMD PRO A10-9700E
- AMD PRO A8-9600
- AMD PRO A6-9500
- AMD PRO A6-9500E
- AMD PRO A12-8870
- AMD PRO A12-8870E
- AMD PRO A10-8770
- AMD PRO A10-8770E
- AMD PRO A10-8750B
- AMD PRO A8-8650B
- AMD PRO A6-8570
- AMD PRO A6-8570E
- AMD PRO A4-8350B
- AMD A10-7890K
- AMD A10-7870K
- AMD A10-7850K
- AMD A10-7800
- AMD A10-7700K
- AMD A8-7670K
- AMD A8-7650K
- AMD A8-7600
- AMD A6-7400K
-

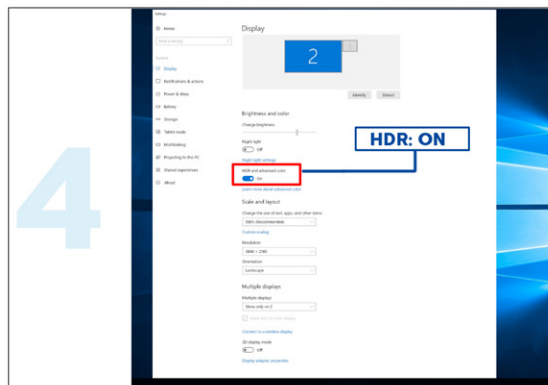
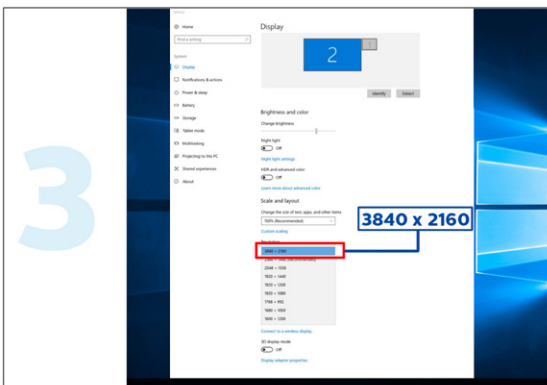
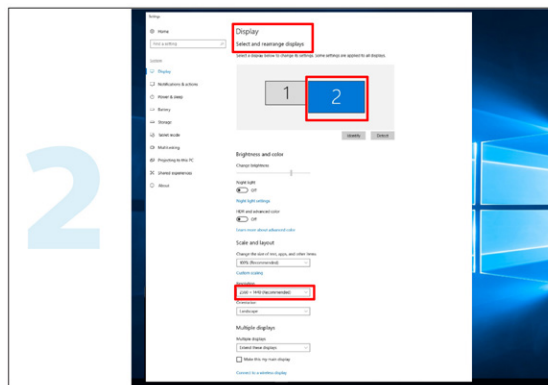
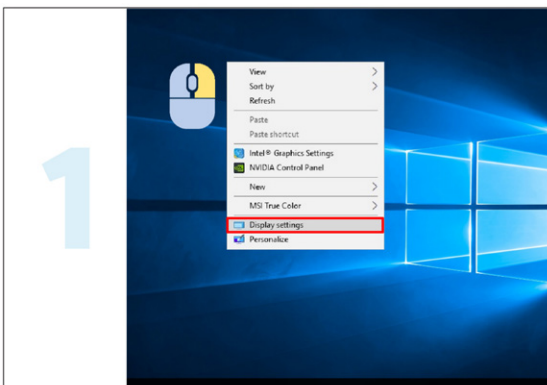
HDR

It is compatible with input signals in HDR10 format.

The display may automatically activate the HDR function if the player and content are compatible. Please contact the device manufacturer and the content provider for information on the compatibility of your device and content. Please select "OFF" for the HDR function when you have no need for automatical activation function.

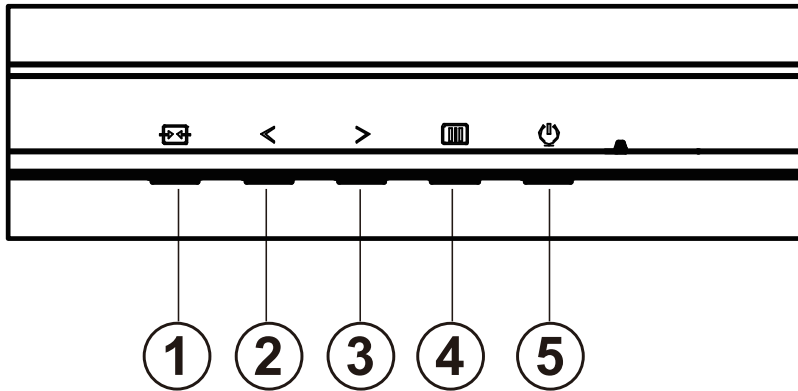
Note:

1. No special setting is needed for the DisplayPort/HDMI interface in WIN10 versions lower (older) than V1703.
2. Only the HDMI interface is available and the DisplayPort interface cannot function in WIN10 version V1703.
3. 3840x2160@50 Hz/60 Hz hanya disarankan untuk Pemutar Blu-ray, Xbox, dan PlayStation.
 - a. The display resolution is set to 3840*2160, and HDR is preset to ON.
 - b. After entering an application, the best HDR Mode can be achieved when the resolution is changed to 3840*2160 (if available).



Penyesuaian

Tombol pintas



1	Source (Sumber)/Exit (Keluar)
2	Mode Game
3	Dial Point
4	Menu/Enter
5	Daya

Menu/Enter

Tekan untuk menampilkan OSD atau mengkonfirmasi pilihan.

Daya

Tekan tombol daya untuk menghidupkan/mematikan monitor.

Dial Point

Bila OSD tidak tersedia, tekan tombol Dial Point untuk menampilkan/menyembunyikan Dial Point.

Mode Game

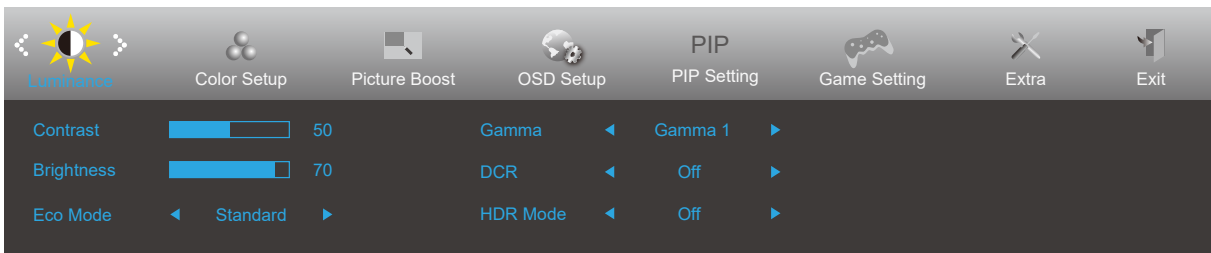
Bila tidak ada OSD, tekan tombol "< Kiri" untuk membuka fungsi mode game, lalu tekan tombol "< Kiri" atau "> Kanan" untuk memilih mode game (FS, RTS, Balapan, Gamer 1, Gamer 2, atau Gamer 3) berdasarkan jenis game yang berbeda.



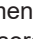
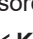


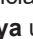
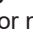
Sumber/Keluar

Bila OSD tertutup, menekan tombol Sumber/Keluar akan menjadi fungsi tombol pintas Sumber.

Pengaturan OSD

Petunjuk dasar dan mudah tentang tombol kontrol.

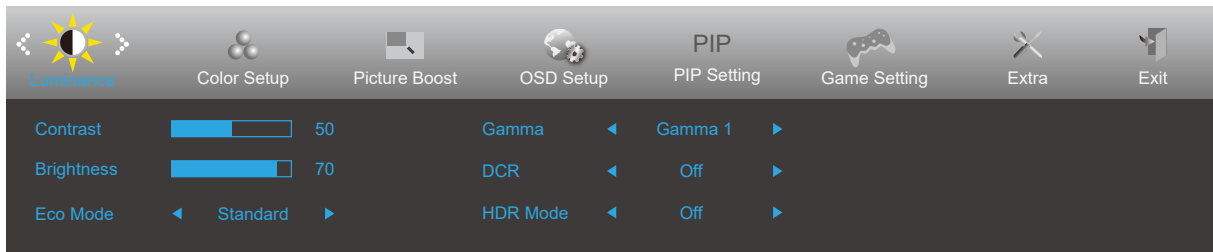











- 1). Tekan **tombol  MENU** untuk mengaktifkan jendela OSD.
- 2). Tekan tombol **< Kiri** atau **> Kanan** untuk menavigasi fungsi. Setelah fungsi yang diinginkan disorot, tekan **tombol  MENU** untuk mengaktifkannya. Tekan **< Kiri** atau **> Kanan** untuk menavigasi fungsi submenu. Setelah fungsi yang dikehendaki disorot, tekan **tombol  MENU** untuk mengaktifkannya.
- 3). Tekan tombol **< Kiri** atau **> Kanan** untuk mengubah pengaturan fungsi yang dipilih. Tekan **tombol  Keluar** untuk keluar. Jika Anda ingin menyesuaikan fungsi lain, ulangi langkah 2-3.
- 4). Fungsi Penguncian OSD: Untuk mengunci OSD, tekan terus **tombol  MENU** sewaktu monitor mati, lalu tekan ** tombol daya** untuk menghidupkan monitor. Untuk membuka penguncian OSD, tekan terus **tombol  MENU** sewaktu monitor mati, lalu tekan ** tombol daya** untuk menghidupkan monitor.

Catatan:

- 1). Jika produk hanya memiliki satu input sinyal, maka item "Input Select" (Pilihan Input) dinonaktifkan untuk penyesuaian.
- 2). Mode ECO (kecuali mode Standar), mode DCR, DCB, dan Peningkatan Gambar, untuk keempat status ini hanya satu yang dapat aktif.

Luminance (Pencahayaannya)

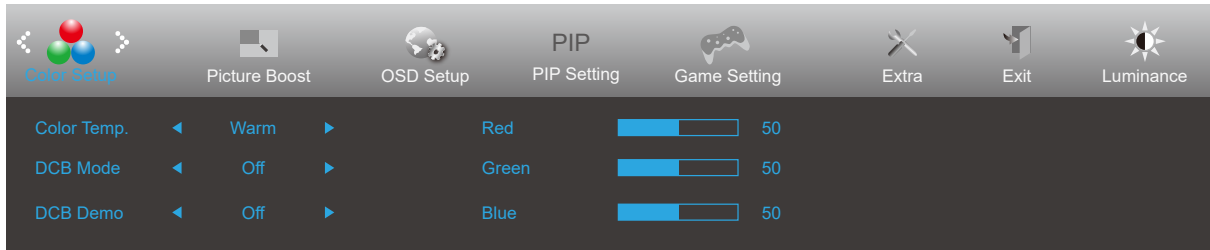



	Contrast (Kontras)	0-100		Kontras dari Register-digital.
	Brightness (Kecerahan)	0-100		Penyesuaian Lampu Latar
	Eco Mode (Mode Eco)	Standard (Standar)	<input checked="" type="checkbox"/>	Mode Standar
		Text (Teks)		Mode Teks
		Internet		Mode Internet
		Game (Permainan)		Game Mode (Mode Permainan)
		Movie (Film)		Mode Film
		Sports (Olahraga)		Mode Olahraga
		Reading		Mode Reading
		Uniformity		Mode Uniformity
	Gamma	Gamma1	Menyesuaikan ke Gamma 1	
		Gamma2	Menyesuaikan ke Gamma 2	
		Gamma3	Menyesuaikan ke Gamma 3	
	DCR	Off (Tidak Aktif)		Menonaktifkan rasio kontras dinamis
On (Aktif)			Mengaktifkan rasio kontras dinamis	
HDR	Off / DisplayHDR / HDR Picture / HDR Movie / HDR Game		Atur profil HDR sesuai dengan ketentuan penggunaan. Catatan: Ketika konten HDR terdeteksi, pilihan HDR akan ditampilkan untuk penyesuaian.	
HDR Mode	Off / HDR Picture / HDR Movie / HDR Game		Dioptimalkan untuk warna dan kontras gambar, yang mensimulasi efek HDR. Catatan: Ketika konten HDR tidak terdeteksi, pilihan HDR akan ditampilkan untuk penyesuaian.	

Catatan:

1. Saat "Mode HDR" diatur ke "non-aktif", "Kontras", "Kecerahan", "Gamma" tidak dapat disesuaikan.
2. Ketika "HDR" yang ada di bawah "Luminance (Pencahayaannya)" diatur ke non-off, semua item di bawah "Pencahayaannya" tidak dapat disesuaikan.

Color Setup (Konfigurasi Warna)

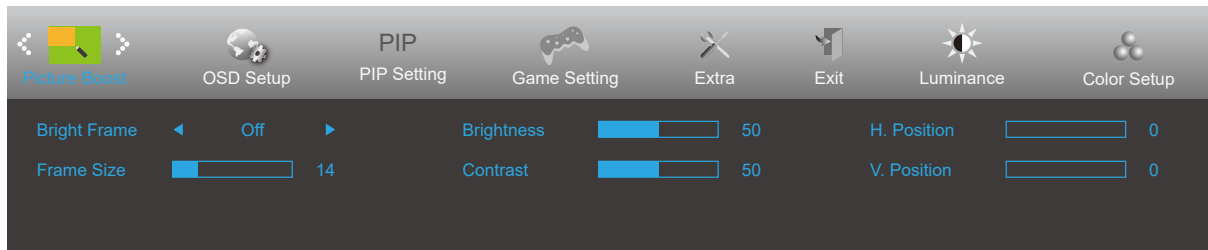


	Color Temp. (Suhu Warna)	Warm (Hangat)		Mengambil temperatur warna hangat dari EEPROM.
		Normal		Mengambil temperatur warna normal dari EEPROM.
		Cool (Sejuk)		Mengambil temperatur warna sejuk dari EEPROM.
		sRGB		Mengambil temperatur warna SRGB dari EEPROM.
		User (Pengguna)		Mengambil Temperatur Warna Pengguna dari EEPROM.
	DCB Mode (Mode DCB)	Full Enhance (Penyempurnaan Penuh)	aktif atau tidak aktif	Menonaktifkan atau mengaktifkan mode Full Enhance (Penyempurnaan Penuh)
		Nature Skin (Kulit Alami)	aktif atau tidak aktif	Menonaktifkan atau mengaktifkan mode Nature Skin (Kulit Alami)
		Green Field (Bidang Hijau)	aktif atau tidak aktif	Menonaktifkan atau mengaktifkan mode Green Field (Bidang Hijau)
		Sky-blue (Langit Biru)	aktif atau tidak aktif	Menonaktifkan atau mengaktifkan mode Sky-blue (Langit Biru)
		AutoDetect (Deteksi Otomatis)	aktif atau tidak aktif	Menonaktifkan atau mengaktifkan mode AutoDetect (Deteksi Otomatis)
	DCB Demo (Demo DCB)	aktif atau tidak aktif		Menonaktifkan atau mengaktifkan Demo
	Red (Merah)	0-100		Penambahan merah dari Register-digital.
	Green (Hijau)	0-100		Penambahan hijau dari Register-digital.
Blue (Biru)	0-100		Penambahan biru dari Register-digital.	

Catatan:

Saat "Mode HDR"/ "HDR" dalam "Pencahayaannya" diatur ke "non-aktif", semua item di "Konfigurasi Warna" tidak dapat disesuaikan.

Picture Boost (Peningkatan Gambar)



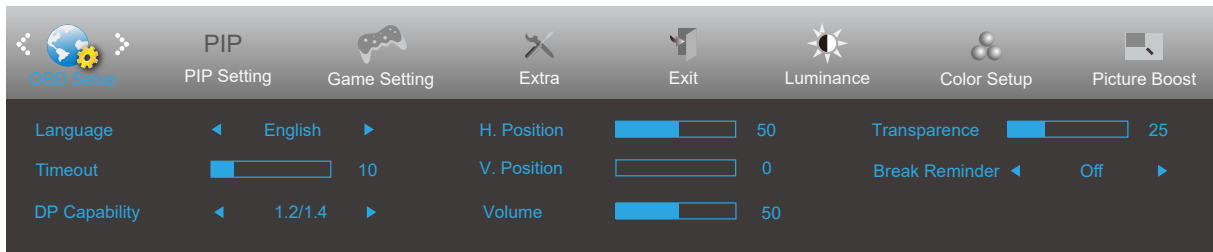
	Bright Frame (Bingkai Terang)	aktif atau tidak aktif	Menonaktifkan atau Mengaktifkan Bright Frame (Bingkai Terang)
	Frame Size (Ukuran Bingkai)	14-100	Menyesuaikan Frame Size (Ukuran Bingkai)
	Brightness (Kecerahan)	0-100	Menyesuaikan Frame Brightness (Kecerahan Bingkai)
	Contrast (Kontras)	0-100	Menyesuaikan Frame Contrast (Kontras Bingkai)
	H. Position (Posisi Horizontal)	0-100	Menyesuaikan Frame horizontal Position (Posisi Horizontal Bingkai)
	V. Position (Posisi Vertikal)	0-100	Menyesuaikan Frame vertical Position (Posisi Vertikal Bingkai)


Catatan:

Menyesuaikan kecerahan, kontras, dan posisi Bright Frame (Bingkai Terang) untuk pengalaman tampilan yang lebih baik.

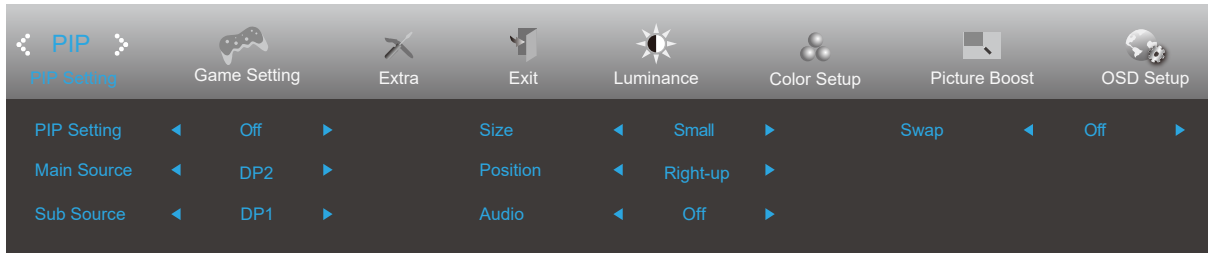
Saat "Mode HDR" / "HDR" dalam "Pencahayaannya" diatur ke "non-aktif", semua item di "Picture Boost (Peningkatan Gambar)" tidak dapat disesuaikan.

OSD Setup (Konfigurasi OSD)



	Language (Bahasa)		Memilih bahasa OSD
	Timeout (Batas Waktu)	5-120	Menyesuaikan Batas Waktu OSD
	DP Capability (Kemampuan DP)	1.1/1.2/1.4	Jika konten video DP mendukung DP1.2/1.4, pilih DP1.2/1.4 untuk DP Capability (Kemampuan DP); jika tidak, pilih DP1.1. Perlu diketahui bahwa hanya DP1.2/1.4 yang mendukung fungsi sinkronisasi bebas
	H. Position (Posisi Horizontal)	0-100	Menyesuaikan posisi horizontal OSD
	V. Position (Posisi Vertikal)	0-100	Menyesuaikan posisi vertikal OSD
	Volume	0-100	Pengaturan Volume.
	Transparence (Transparansi)	0-100	Menyesuaikan transparansi OSD
	Break Reminder (Peringat Jeda)	aktif atau tidak aktif	Peringat jeda jika pengguna terus bekerja selama lebih dari 1 jam

PIP Setting (Pengaturan PIP)



PIP	PIP	Off (Tidak Aktif) / PIP / PBP	Menonaktifkan atau mengaktifkan PIP atau PBP.
	Main Source (Sumber Utama)	HDMI1 , HDMI2 , DP1 , DP2	Memilih sumber layar utama.
	Sub Source (Subsumber)	HDMI1 , HDMI2 , DP1 , DP2	Memilih subsumber layar.
	Size (Ukuran)	Small (Kecil) / Middle (Sedang) / Large (Besar)	Memilih ukuran layar.
	Position (Posisi)	Right-up (Kanan atas)	Menetapkan lokasi layar.
		Right-down (Kanan bawah)	
		Left-up	
		Left-down	
Audio	On (Aktif): Audio PIP	Menonaktifkan atau mengaktifkan Audio Setup (Konfigurasi Audio).	
	Off (Tidak aktif): Audio Utama		
Swap (Tukar)	On (Aktif): Tukar	Menukar sumber layar.	
	Off (Tidak aktif): non aksi		

Catatan:

1)Ketika "HDR" yang ada di bawah "Luminance (Pencahayaannya)" diatur ke non-off, semua item di bawah "PIP Setting (Pengaturan PIP)" tidak dapat disesuaikan.

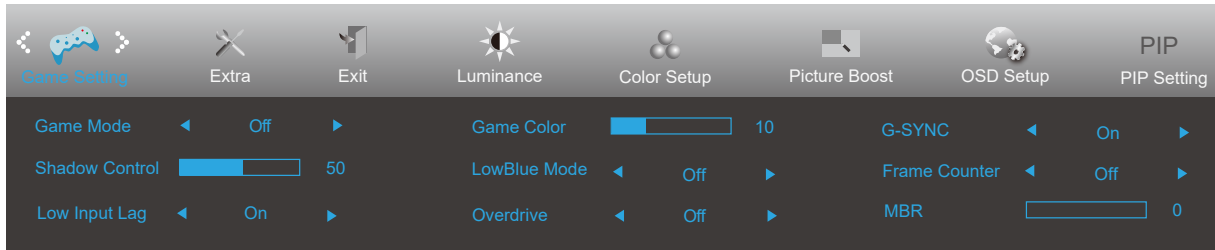
2)Saat PBP/PIP Aktif, kompatibilitas sumber input Utama/Tambahan adalah sebagai berikut:


PBP		Main source			
		HDMI1	HDMI2	DP1	DP2
Sub source	HDMI1	V	V	V	V
	HDMI2	V	V	V	V
	DP1	V	V	V	V
	DP2	V	V	V	V

PIP		Main source			
		HDMI1	HDMI2	DP1	DP2
Sub source	HDMI1	V	V	V	V
	HDMI2	V	V	V	V
	DP1	V	V	V	V*
	DP2	V	V	V*	V

*: When set to PIP, and DP1 and DP2 are input as both primary and secondary screen sources, one of the DP interfaces supports up to UHD 120Hz 8bit (RGB or YCbCr 444 format) or UHD 144Hz 8bit (YCbCr 422 or 420 format).

Game Setting (Pengaturan Permainan)



	Game Mode (Mode Permainan)	Off (tidak aktif)	Tidak ada optimalisasi oleh game Smart image
		FPS	Untuk bermain game FPS (first Person Shooters). Meningkatkan detail level warna hitam pada tema gelap.
		RTS	Untuk bermain RTS (Strategi Real Time). Tingkatkan kualitas gambar.
		Racing (Balapan)	Untuk bermain game Balapan, menghadirkan waktu respons tercepat dan saturasi warna tinggi.
		Gamer 1 (Pemain 1)	Pengaturan preferensi pengguna disimpan sebagai Pemain 1.
		Gamer 2 (Pemain 2)	Pengaturan preferensi pengguna disimpan sebagai Pemain 2.
		Gamer 3 (Pemain 3)	Pengaturan preferensi pengguna disimpan sebagai Pemain 3.
	Shadow Control (Kontrol Bayangan)	0-100	Default Shadow Control (Kontrol Bayangan) adalah 50, pengguna akhir dapat menyesuaikan dari 50 ke 100 atau 0 untuk meningkatkan kontras agar gambar jernih. 1. Jika gambar terlalu gelap untuk dilihat secara detail, sesuaikan dari 50 ke 100 untuk gambar jernih. 2. Jika gambar terlalu terang untuk dilihat secara detail, sesuaikan dari 50 ke 0 untuk gambar jernih
	Low input Lag (Lag input rendah)	On (Aktif)/Off (Tidak Aktif)	Menonaktifkan buffer frame untuk menurunkan lag input
	Game Color (Warna Permainan)	0-20	Warna Game akan memberikan tingkat 0-20 untuk menyesuaikan saturasi agar gambar lebih jernih.
	LowBlue Mode (Mode LowBlue)	Off (Tidak Aktif)/Multimedia/Internet/Office/Reading (Baca)	Menurunkan gelombang cahaya biru dengan mengendalikan suhu warna.
	Overdrive	Off (Tidak Aktif)	Menyesuaikan waktu respons.
		Weak (Lemah)	
Medium (Sedang)			
Strong (Kuat)			
G-SYNC	On (Aktif)/Off (Tidak Aktif)	Nonaktifkan atau Aktifkan G-SYNC/Adaptive-Sync. Peringatan Pengoperasian Sinkronisasi-Adaptif: Saat fitur Sinkronisasi-Adaptif diaktifkan, layar mungkin akan berkedip dalam kondisi game tertentu.	
	Off (Tidak Aktif)/Right-Up (Kanan Atas)/Right-Down (Kanan Bawah)/Left-Down (Kiri Bawah)/Left-Up (Kiri Atas)	Menampilkan frekuensi V di sudut layar yang dipilih	
MBR	0-20	Sesuaikan Pengurangan Buram Gambar.	

Catatan:

1) Fungsi MBR dan Overdrive Boost hanya tersedia bila G-SYNC/Adaptive-Sync tidak aktif dan frekuensi vertikal

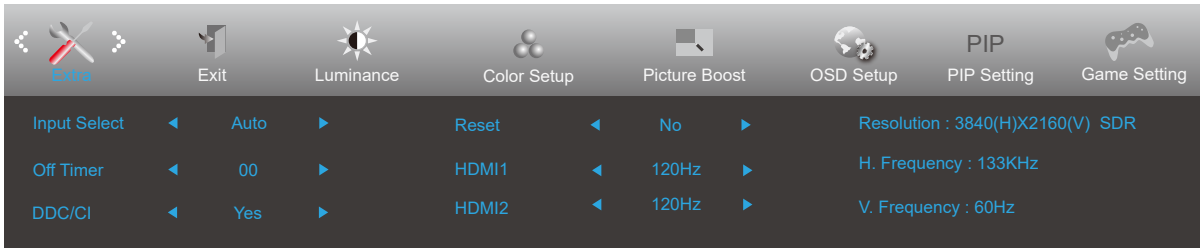
mencapai 75 Hz.


2) Kecerahan layar akan berkurang bila pengaturan MBR atau Over driver disesuaikan ke Peningkatan.

3) Saat "Mode HDR" dalam "Pencahayaannya" diatur ke "non-aktif", "Game Mode (Mode Permainan)", "Shadow Control (Kontrol Bayangan)", "Game Color (Warna Permainan)", "LowBlue Mode (Mode LowBlue)" tidak dapat disesuaikan.

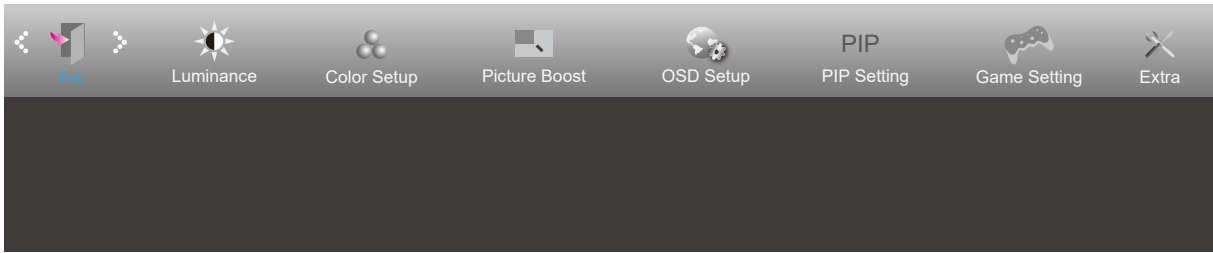
4) Ketika "HDR" yang ada di bawah "Luminance (Pencahayaannya)" diatur ke non-off, "Mode Game", "Kontrol Bayangan", "Warna Game", "LowBlue Mode (Mode LowBlue)", "MBR" dan "Dongkrak" di bawah "Overdrive" tidak dapat disesuaikan atau dipilih.

Extra (Ekstra)



	Input Select (Pilihan Input)		Memilih Sumber Sinyal Input
	Off timer (Timer mati)	0-24 jam	Memilih waktu penonaktifan DC
	DDC/CI	ya atau tidak	Mengaktifkan/menonaktifkan dukungan DDC/CI
	Reset (Atur Ulang)	ya atau tidak	Mengatur ulang menu ke default
	HDMI1	120Hz/144Hz	When using the PS2(3) ,XBOX or DVD player, please change the OSD setting to "120Hz"
	HDMI2	120Hz/144Hz	When using the PS2(3) ,XBOX or DVD player, please change the OSD setting to "120Hz"

Exit (Keluar)



	Exit (Keluar)		Keluar dari OSD utama
-----------------------------------------------------------------------------------	---------------	--	-----------------------

Indikator LED

Status	Warna LED
Mode Daya Penuh	Putih
Mode Aktif-mati	Oranye

Mengatasi masalah

Masalah & Pertanyaan	Kemungkinan Solusi
LED Daya Tidak Menyala	Pastikan tombol daya dalam keadaan hidup dan kabel daya telah tersambung dengan benar ke stopkontak yang telah diarde dan ke monitor.
Tidak ada gambar di layar	<ul style="list-style-type: none"> ● Apakah kabel daya tersambung dengan benar? Periksa sambungan kabel daya dan catu daya. ● Apakah kabel telah tersambung dengan benar? (Tersambung menggunakan kabel HDMI) Periksa sambungan kabel HDMI. (Tersambung menggunakan kabel DP) Periksa sambungan kabel DP * Input HDMI/DP tidak tersedia pada setiap model. ● Jika daya dalam kondisi hidup, boot ulang komputer untuk melihat layar awal (layar login). Jika layar awal (layar login) muncul, jalankan boot komputer dalam mode aktif (mode aman untuk Windows 7/8/10), lalu ubah frekuensi kartu video. (Lihat Pengaturan Resolusi Optimal) Jika layar awal (layar login) tidak muncul, hubungi Pusat Layanan atau dealer Anda. ● Apakah "Input Not Supported" (Input Tidak Didukung) terlihat di layar? Anda dapat melihat pesan ini bila sinyal dari kartu video melebihi resolusi dan frekuensi maksimum yang dapat ditangani monitor dengan benar. Sesuaikan resolusi dan frekuensi maksimum yang dapat ditangani monitor dengan benar. ● Pastikan AOC Monitor Driver telah terinstal.
Gambar Tidak Jelas dan Berbayang	Sesuaikan kontrol kontras dan kecerahan. Tekan untuk menyesuaikannya secara otomatis. Pastikan Anda tidak menggunakan kabel ekstensi atau switch box. Sebaiknya sambungkan monitor langsung ke konektor output kartu video yang terdapat di bagian belakang.
Gambar Memantul, Berkedip, atau Muncul Pola Bergelombang Pada Gambar	Pindahkan perangkat listrik yang dapat mengakibatkan interferensi listrik sejauh mungkin dari monitor. Gunakan kecepatan refresh maksimum yang dimiliki monitor pada resolusi yang sedang digunakan.
Monitor terkunci dalam mode Aktif-Mati	Tombol daya komputer harus dalam posisi hidup. Kartu video pada komputer harus terpasang tepat pada slotnya. Pastikan kabel video pada monitor tersambung dengan benar ke komputer. Periksa kabel video monitor, lalu pastikan tidak ada pin yang tertekuk. Pastikan komputer telah beroperasi dengan menekan tombol Caps Lock pada keyboard sekaligus melihat LED Caps Lock. LED harus menyala atau mati setelah Anda menekan tombol CAPS LOCK.
Salah satu warna utama tidak muncul (MERAH, HIJAU, atau BIRU)	Periksa kabel video monitor, lalu pastikan tidak ada pin yang rusak. Pastikan kabel video pada monitor tersambung dengan benar ke komputer.
Gambar memiliki warna yang cacat (putih tidak terlihat putih)	Sesuaikan warna RGB atau pilih temperatur warna yang dikehendaki.
Terjadi gangguan horizontal atau vertikal pada layar	Gunakan mode penonaktifan Windows 7/8/10 untuk menyesuaikan CLOCK dan FOKUS. Tekan untuk menyesuaikannya secara otomatis.
Peraturan & Layanan	Silakan rujuk pada Informasi Peraturan & Layanan yang ada dalam petunjuk di CD atau di www.aoc.com (untuk mencari model yang Anda beli di negara Anda dan mencari Informasi Peraturan & Layanan yang ada di halaman Dukungan).

Spesifikasi

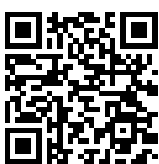
Spesifikasi Umum

Panel	Nama model	U32G3X/BK		
	Sistem kendali	LCD TFT Berwarna		
	Ukuran Gambar yang Terlihat	80 cm diagonal		
	Jarak piksel	0,181mm (H) × 0,181mm (V)		
	Video	Interface HDMI & Interface DP		
	Warna Layar	1.07B ^[1]		
Lainnya	Rentang pindai horizontal	30k-255kHz		
	Ukuran pindai horizontal (Maksimum)	697.3056mm		
	Rentang pindai vertikal	48-144Hz		
	Ukuran Pindai Vertikal (Maksimum)	392.2344mm		
	Resolusi standar optimal	3840x2160@60Hz		
	Max resolution	3840x2160@144Hz ^[2]		
	Plug & Play	VESA DDC2B/CI		
	Catu daya	100-240V~, 50/60Hz, 1.5A		
	Pemakaian daya	Normal (kecerahan dan kontras standar)	40W	
Maks. (kecerahan = 100, kontras =100)		≤80W		
Mode siaga		≤0,3W		
Karakteristik Fisik	Tipe konektor	HDMI/ DP/ Earphone keluar		
	Tipe Kabel Sinyal	Dapat dilepas		
Lingkungan	Suhu	Beroperasi	0°C~ 40° C	
		Tidak beroperasi	-25°C~ 55°C	
	Kelembapan	Beroperasi	10% hingga 85% (tanpa kondensasi)	
		Tidak beroperasi	5% hingga 93% (tanpa kondensasi)	
	Ketinggian	Beroperasi	0~ 5000 m (0~ 16404 kaki)	
		Tidak beroperasi	0~ 12.192 m (0~ 40.000 kaki)	

[1] Color Bit table:

Signal Version Color Format State Color Bit	HDMI2.1		DPI.4+DSC	
	YCbCr422	YCbCr444	YCbCr422	YCbCr444
	YCbCr420	RGB	YCbCr420	RGB
UHD 144Hz 10 bpc	V (NVIDIA CARD)	V (NVIDIA CARD)	V	V
UHD 144Hz 8 bpc	V	V	V	V
UHD 120Hz 10 bpc	V	V	V	V
UHD 120Hz 8 bpc	V	V	V	V
UHD 100Hz 10 bpc	V	V	V	V
UHD 100Hz 8 bpc	V	V	V	V
8 bpc/10 bpc	V	V	V	V

[2] In order to reach UHD 144Hz for DP signal input, a DSC-supported graphics card must be used. Visit the graphics card manufacturer's website for DSC support.

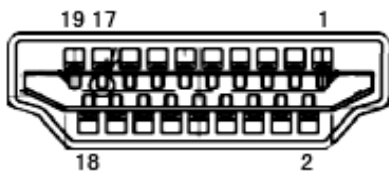


Mode Tampilan Standar

Standar	RESOLUSI(±1Hz)	FREKUENSI HORIZONTAL (KHz)	FREKUENSI VERTIKAL (Hz)
VGA	640x480@60Hz	31.469	59.94
	640x480@72Hz	37.861	72.809
	640x480@75Hz	37.5	75
SVGA	800x600@56Hz	35.156	56.25
	800x600@60Hz	37.879	60.317
	800x600@72Hz	48.077	72.188
	800x600@75Hz	46.875	75
XGA	1024x768@60Hz	48.363	60.004
	1024x768@70Hz	56.476	70.069
	1024x768@75Hz	60.023	75.029
SXGA	1280x1024@60Hz	63.981	60.02
	1280x1024@75Hz	79.976	75.025
WXGA+	1440x900@60Hz	55.935	59.887
WSXGA	1680x1050@60Hz	64.674	59.954
FHD	1920x1080@60Hz	67.5	60
	1920x1080@120Hz	135	120
QHD	2560x1440@120Hz	182.996	119.998
***	1920x2160@60Hz	133.293	59.988
UHD(HDMI Only)	3840x2160 @30Hz	67.5	30
UHD	3840x2160 @60Hz	133.3	60
	3840x2160 @75Hz	166.652	75
	3840x2160 @100Hz	222.2	100.001
	3840x2160 @120Hz	266.653	120.006
	3840x2160 @144Hz	319.994	143.989
IBM MODES			
DOS	720x400@70Hz	31.469	70.087
MAC MODES			
VGA	640x480@67Hz	35	66.667
SVGA	832x624@75Hz	49.725	74.551
XGA	1024x768@75Hz	60.241	74.927

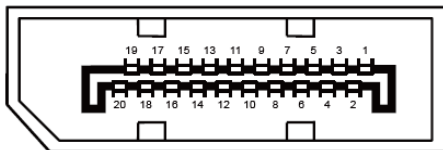
Catatan: Berdasarkan standar VESA, kesalahan tertentu (+/-1Hz) dapat terjadi saat menghitung laju penyegaran (refresh rate) pada beberapa sistem operasi dan kartu grafis. Nilai laju penyegaran (refresh rate) produk ini telah dibulatkan untuk meningkatkan kompatibilitas. Gunakan produk yang sebenarnya sebagai acuan.

Penggunaan Pin



Kabel Sinyal Layar Warna 19-Pin

No. Pin	Nama Sinyal	No. Pin	Nama Sinyal	No. Pin	Nama Sinyal
1.	TMDS Data 2+	9.	TMDS Data 0-	17.	DDC/CEC Arde
2.	TMDS Data 2 Shield	10.	TMDS Clock+	18.	Daya +5V
3.	TMDS Data 2-	11.	TMDS Clock Shield	19.	Deteksi Hot Plug
4.	TMDS Data 1+	12.	TMDS Clock-		
5.	TMDS Data 1Shield	13.	CEC		
6.	TMDS Data 1-	14.	Dilindungi (N.C. pada perangkat)		
7.	TMDS Data 0+	15.	SCL		
8.	TMDS Data 0 Shield	16.	SDA		



Kabel Sinyal Layar Warna 20-Pin

No. Pin	Nama Sinyal	No. Pin	Nama Sinyal
1	ML_Lane 3 (n)	11	GND
2	GND	12	ML_Lane 0 (p)
3	ML_Lane 3 (p)	13	KONFIG1
4	ML_Lane 2 (n)	14	KONFIG2
5	GND	15	AUX_CH(p)
6	ML_Lane 2 (p)	16	GND
7	ML_Lane 1 (n)	17	AUX_CH(n)
8	GND	18	Deteksi Hot Plug
9	ML_Lane 1 (p)	19	DP_PWR Balik
10	ML_Lane 0 (n)	20	DP_PWR

Plug and Play

Fitur Plug & Play DDC2B

Monitor ini dilengkapi kemampuan VESA DDC2B berdasarkan standar VESA DDC STANDARD. Fitur ini memungkinkan monitor menginformasikan identitasnya kepada sistem host dan, tergantung pada tingkat DDC yang digunakan, menyampaikan informasi tambahan tentang kemampuan tampilannya.

DDC2B adalah kanal data dua arah berdasarkan protokol I2C. Sistem host dapat meminta informasi EDID melalui kanal DDC2B.