

**AOC**  
GAMING



Handleiding LCD-monitor

U32G3X/BK

[www.aoc.com](http://www.aoc.com)

©2023 AOC. All Rights Reserved.

**HDMI**<sup>®</sup>  
HIGH-DEFINITION MULTIMEDIA INTERFACE

Veiligheid .....	1
Nationale conventies .....	1
Voeding .....	2
Installatie .....	3
Reiniging .....	4
Overig .....	5
Instelling .....	6
Inhoud verpakking .....	6
Voetstuk & voet installeren .....	7
De kijkhoek aanpassen .....	8
De monitor aansluiten .....	9
De wandmontagearm bevestigen .....	10
Met G-SYNC compatibele functie .....	11
Adaptive-Sync functie .....	12
HDR .....	13
Aanpassen .....	14
Sneltoetsen .....	14
OSD Setting (OSD-instellingen) .....	15
Luminance (Luminantie) .....	16
Color Setup (Kleurinstelling) .....	17
Picture Boost (Afbeeldingsversterking) .....	18
OSD Setup (OSD-Instelling) .....	19
PIP Setting (PIP-instelling) .....	20
Game Setting (Spelinstelling) .....	21
Extra .....	23
Exit (Afsluiten) .....	24
LED-indicator .....	25
Problemen oplossen .....	26
Specificaties .....	27
Algemene specificaties .....	27
Vooraf ingestelde beeldmodi .....	28
Pin-toewijzingen .....	29
Plug en Play .....	30

# Veiligheid

## Nationale conventies

De volgende subsecties beschrijven de notatieconventies die in dit document worden gebruikt.

### Opmerkingen en waarschuwingen

Doorheen deze gids kunnen tekstblokken vergezeld zijn door een pictogram en vet of cursief gedrukt zijn. Deze blokken zijn opmerkingen en twee niveaus van waarschuwingen. Ze worden als volgt gebruikt:



**OPMERKING:** Een OPMERKING geeft belangrijke informatie aan die u zal helpen uw computer beter te gebruiken.




**OPGELET:** Een bericht OPGELET geeft potentiële schade aan de hardware of het verlies van gegevens aan en vertelt u hoe u het probleem kunt vermijden.




**WAARSCHUWING:** Een WAARSCHUWING wijst op de kans op lichamelijk letsel en toont u hoe u het probleem kunt vermijden. Sommige waarschuwingen kunnen in een verschillende opmaak worden weergegeven en kunnen zonder pictogram verschijnen. In dergelijke gevallen is de specifieke voorstelling van de waarschuwing opgelegd door de regelgevende overheidsinstanties.

## Voeding

 De monitor mag alleen worden gebruikt met het type stroombron dat op het label is aangegeven. Als u niet zeker bent van het type vermogen dat bij u thuis wordt geleverd, moet u contact opnemen met uw verkoper of met de lokale elektriciteitsmaatschappij.

 De monitor is voorzien van een geaarde stekker, een stekker voorzien van aardaansluitingen. Deze stekker past alleen in een geaard stopcontact. Als het stopcontact niet geschikt is voor een geaarde stekker, laat dan een elektriciën het juiste stopcontact installeren of gebruik een adapter om het apparaat veilig te aarden. Maak de geaarde stekker niet onklaar.

 Ontkoppel de eenheid tijdens onweer of als deze gedurende een langere periode niet zal worden gebruikt. Dit beschermt de monitor tegen schade door stroomstoten.

 Zorg dat u geen powerstrips en verlengkabels overbelast. Overbelasting kan leiden tot brand of elektrische schokken.

 Voor een goede werking dient u de monitor alleen te gebruiken met UL-vermelde computers met correct geconfigureerde aansluitpunten die zijn gemarkeerd tussen 100-240V AC, min. 5A.

 Het wandstopcontact moet zich in de buurt van het apparaat bevinden en moet makkelijk te bereiken zijn.

# Installatie

**!** Plaats de monitor niet op een onstabiel wagentje, voet, statief, haak of tafel. Als de monitor valt, kunt u lichamelijke letsels oplopen of kan dit product ernstig worden beschadigd. Gebruik het toestel alleen met een karretje, standaard, statief, steun of tafel die door de fabrikant is aanbevolen of die bij dit product wordt verkocht. Volg de instructies van de fabrikant wanneer u het product installeert en gebruik montageaccessoires die door de fabrikant zijn aanbevolen. Wanneer het product op een wagentje is geplaatst, moet u voorzichtig te werk gaan wanneer u deze combinatie verplaatst.

**!** Duw nooit enige objecten in de sleuven van de monitorbehuizing. Er kan een schade aan het circuit ontstaan waardoor brand of elektrische schok kan worden veroorzaakt. Mors nooit vloeistoffen op de monitor.

**!** Plaats de voorzijde van het product niet op de grond.

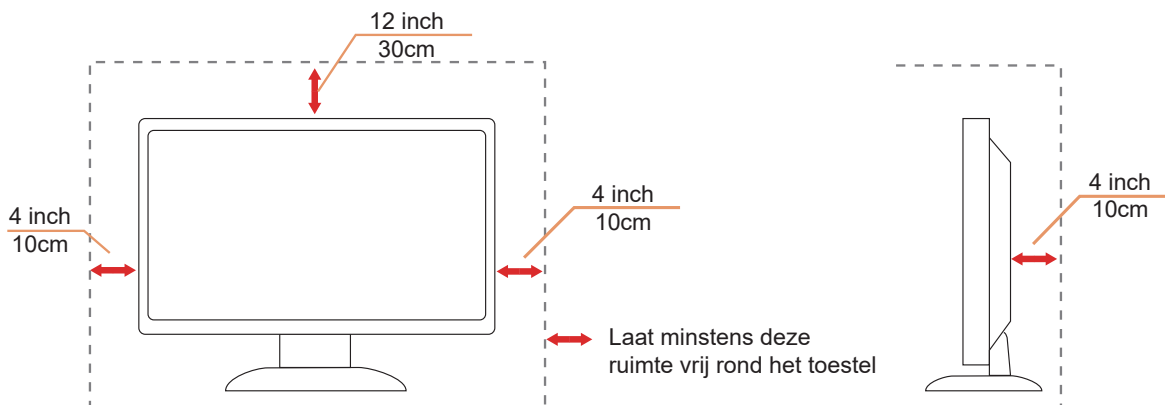
**!** Als u de monitor aan de wand bevestigt of op een plank plaatst, dient u een montagekit te gebruiken die is goedgekeurd door de fabrikant en de aanwijzingen van deze kit op te volgen.

**!** Voor het vermijden van mogelijke schade, bijvoorbeeld het loskomen van het paneel van de rand, moet u ervoor zorgen dat de monitor niet meer dan -5 graden omlaag kantelt. Als de maximale kantelhoek van -5 graden wordt overschreden, wordt de monitorschade niet gedekt onder de garantie.

**!** Laat wat ruimte vrij rond de monitor, zoals hieronder weergegeven. Anders is de luchtstroom niet krachtig genoeg waardoor oververhitting brand of schade aan de monitor kan veroorzaken.

Kijk hieronder voor de aanbevolen ventilatiegebieden rond de monitor wanneer de monitor wordt geïnstalleerd aan de muur of op een voet.

## Met voet geïnstalleerd



# Reiniging

⚠️ Maak de behuizing regelmatig schoon met een doek. U kunt een zacht wasmiddel gebruiken om de vlek te verwijderen in plaats van een krachtig wasmiddel dat op de behuizing inwerkt.


⚠️ Zorg dat er tijdens het reinigen voor dat er geen reinigingsmiddel in het product lekt. De schoonmaakdoek mag niet te rus zijn omdat dit het oppervlak van het scherm kan beschadigen.

⚠️ Maak het voedingsnoer los voordat u gaat schoonmaken.




## Overig

 Als er een vreemde geur, geluid of rook uit het product komt, trekt u de voedingsstekker ONMIDDELIJK uit het stopcontact en neemt u contact op met het servicecentrum.

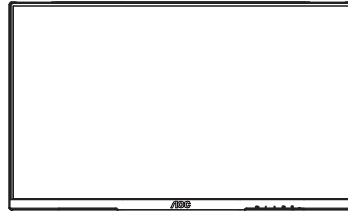
 Zorg dat de ventilatieopeningen niet worden geblokkeerd door een tafellaken of gordijn.

 Stel de LCD-monitor niet bloot aan heftige vibraties of krachtige impact tijdens het gebruik.

 Laat de monitor tijdens gebruik of vervoer nergens tegen botsen en laat de monitor niet vallen.

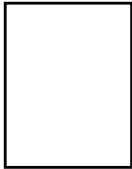
# Instelling

## Inhoud verpakking



Monitor

\*

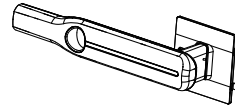


Quick Start Guide

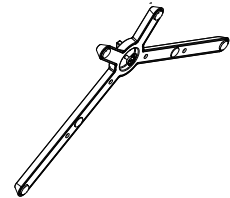
\*



Warranty card



Stand



Base



Power Cable

\*



HDMI Cable

\*



DP Cable

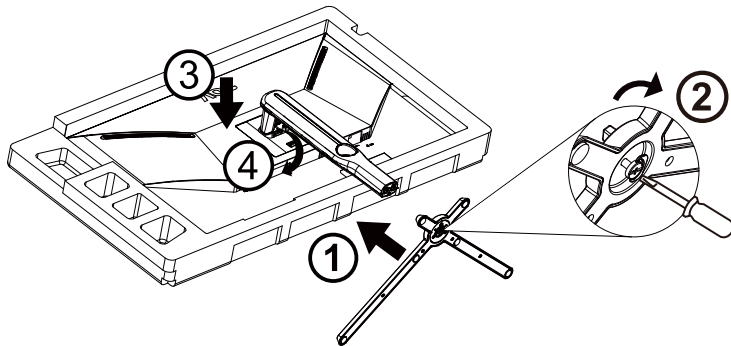
\* Niet alle signaalkabels worden voor alle landen en regio's meegeleverd. Informeer bij uw handelaar of het kantoor van AOC ter bevestiging.



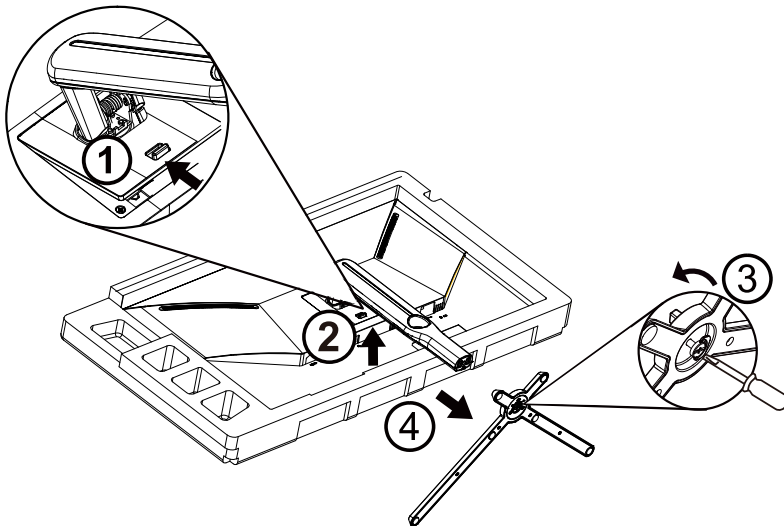
# Voetstuk & voet installeren

Installeer of verwijder de voet als volgt.

Installatie:



Verwijderen:

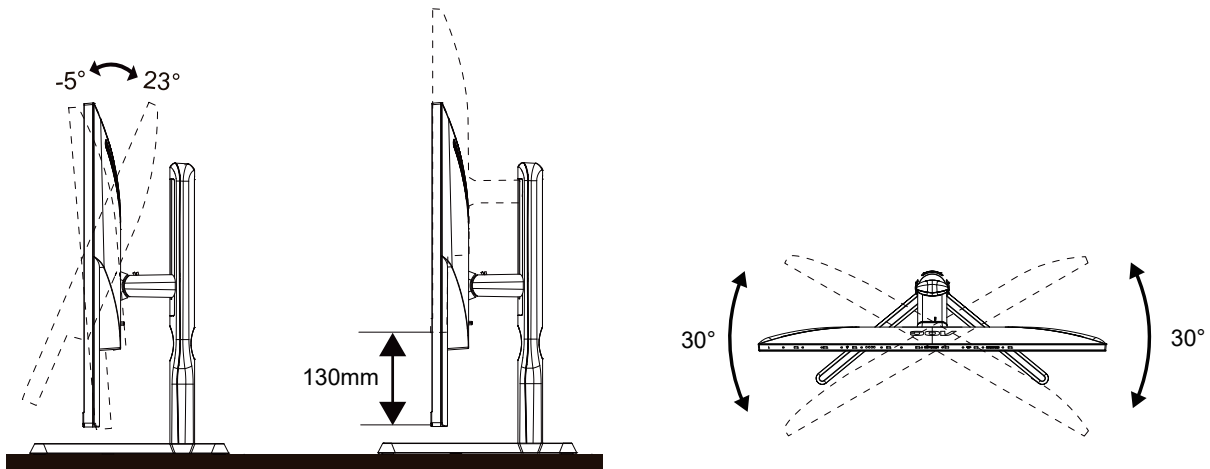


## De kijkhoek aanpassen

Voor een optimale weergave raden wij aan om naar het volledige oppervlak van de monitor te kijken en vervolgens de hoek van de monitor naar voorkeur te veranderen.

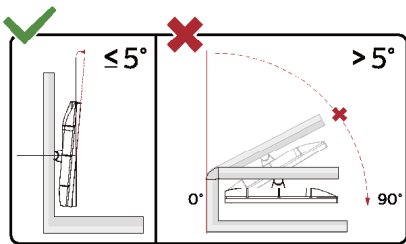
Houd de stand zo vast dat de monitor niet kan kantelen wanneer u de kijkhoek van de monitor aanpast.

U kunt de monitor afstellen zoals hieronder weergegeven:



### OPMERKING:

Raak het LCD-scherm niet aan als u de hoek wijzigt. Hierdoor kunt u het LCD-scherm beschadigen of breken.



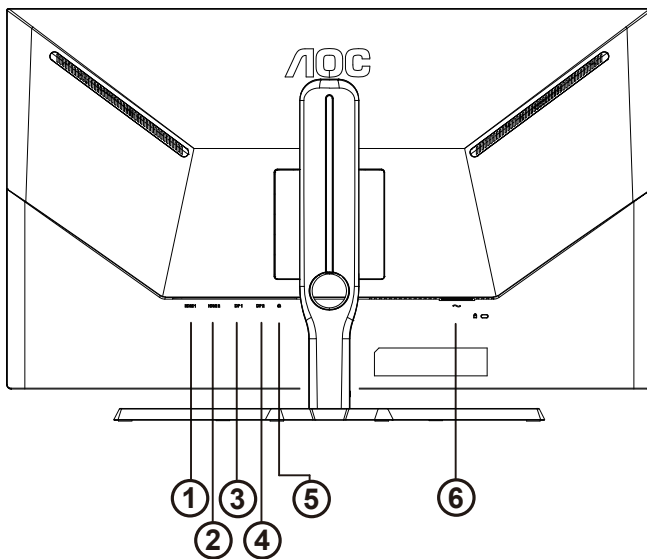
\* Het display-ontwerp kan anders zijn dan als geïllustreerd.

### ⚠ Waarschuwing

- Voor het vermijden van mogelijke schade aan het scherm, bijvoorbeeld het loskomen van het paneel, moet u ervoor zorgen dat de monitor niet meer dan -5 graden omlaag kantelt.
- Druk niet op het scherm bij het aanpassen van de hoek van de monitor. Pak alleen de rand vast.

# De monitor aansluiten

Kabelverbindingen aan achterzijde van monitor en computer:



1. HDMI1
2. HDMI2
3. DP1
4. DP2
5. Oortelefoon
6. Voeding

## Aansluiten op de pc

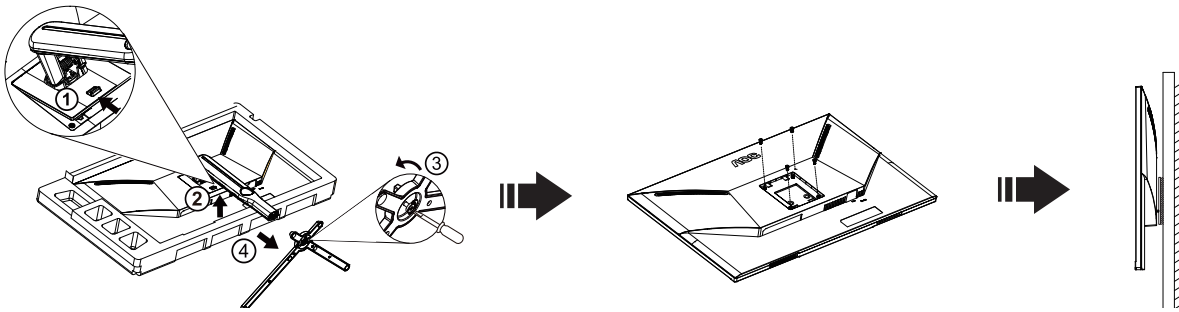
1. Sluit de voedingskabel stevig aan op de achterkant van het scherm.
2. Schakel uw computer uit en haal de netvoedingskabel uit het stopcontact.
3. Sluit de signaalkabel van het scherm aan op de video-poort op de achterzijde van uw computer.
4. Sluit de netvoedingskabels van uw computer en van het scherm aan op een stopcontact.
5. Zet de computer en het scherm aan.

Als uw monitor een afbeelding weergeeft, is de installatie voltooid. Zie Probleemoplossing als geen beeld wordt weergegeven.

Om de apparatuur te beschermen, moet u de pc en de lcd-monitor altijd uitschakelen voordat u ze met elkaar verbindt.

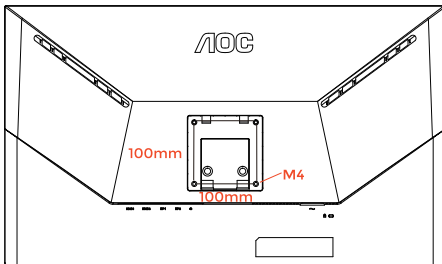
# De wandmontagearm bevestigen

Vorbereiding om een optionele wandmontagearm te installeren.

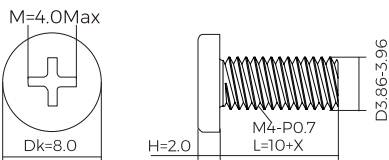


Deze monitor kan worden bevestigd op een wandmontagearm die afzonderlijk verkrijgbaar is. Koppel de voeding los voordat u met deze procedure begint. Volg de onderstaande stappen:

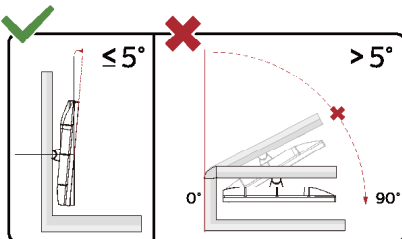
1. Verwijder de voet.
2. Volg de instructies van de fabrikant om de wandmontagearm te monteren.
3. Monteer de wandmontagearm op de achterkant van de monitor. Lijn de gaten van de arm uit op de gaten in de achterkant van de monitor.
4. Steek 4 schroeven in de gaten en maak ze vast.
5. Sluit de kabels opnieuw aan. Raadpleeg de gebruikershandleiding die bij de optionele wandmontagearm is geleverd, voor instructies over de bevestiging aan de muur.



Specification of wall hanger screws: M4\*(10+X)mm (X=Thickness of Wall mount bracket)



Opmerking: de schroefgaten voor VESA-montage zijn niet voor alle modellen beschikbaar. Raadpleeg uw dealer of de officiële afdeling van AOC.



\* Het display-ontwerp kan anders zijn dan als geïllustreerd.

## ⚠ Waarschuwing

- Voor het vermijden van mogelijke schade aan het scherm, bijvoorbeeld het loskomen van het paneel, moet u ervoor zorgen dat de monitor niet meer dan -5 graden omlaag kantelt.
- Druk niet op het scherm bij het aanpassen van de hoek van de monitor. Pak alleen de rand vast.

## Met G-SYNC compatibele functie

1. Met G-SYNC compatibele functie werkt met DP
2. Om te genieten van de perfecte gaming-ervaring met G-SYNC, moet u een afzonderlijke NVIDIA GPU-kaart aanschaffen die ondersteuning biedt voor G-SYNC.

### **Systeemvereisten G-sync**

Desktopcomputer aangesloten op G-SYNC-monitor:

Ondersteunde grafische kaarten: G-SYNC-functies vereisen NVIDIA GeForce® GTX 650 Ti BOOST of hogere grafische kaarten.

Luidspreker: R340.52 of later

Besturingssysteem:

Windows 10

Windows 8.1

Windows 7

Systeemvereisten: DisplayPort 1.2 van de GPU moet worden ondersteund.

Notebookcomputer aangesloten op G-SYNC-monitor:

Ondersteunde grafische kaarten: NVIDIA GeForce® GTX 980M, GTX 970M, GTX 965M GPU of hogere grafische kaarten

Luidspreker: R340.52 of hoger

Besturingssysteem:

Windows 10

Windows 8.1

Windows 7

Systeemvereisten: DisplayPort 1.2 direct aangestuurd vanuit de GPU moet worden ondersteund.

Ga voor meer informatie over NVIDIA G-SYNC naar: <https://www.nvidia.cn/>

# Adaptive-Sync functie

1. Adaptive-Sync functie werkt met DP/HDMI
2. Compatibele grafische kaart: aanbevolen zoals hieronder. Kan ook worden gecontroleerd door een bezoek te brengen aan [www.AMD.com](http://www.AMD.com)

## Grafische kaarten

- Radeon™ RX Vega reeks
- Radeon™ RX 500 reeks
- Radeon™ RX 400 reeks
- Radeon™ R9/R7 300 reeks (behalve R9 370/X, R7 370/X, R7 265-reeks)
- Radeon™ Pro Duo (2016)
- Radeon™ R9 Nano reeks
- Radeon™ R9 Fury reeks
- Radeon™ R9/R7 200 reeks (behalve R9 270/X, R9 280/X-reeks)

## Processoren

- AMD Ryzen™ 7 2700U
- AMD Ryzen™ 5 2500U
- AMD Ryzen™ 5 2400G
- AMD Ryzen™ 3 2300U
- AMD Ryzen™ 3 2200G
- AMD PRO A12-9800
- AMD PRO A12-9800E
- AMD PRO A10-9700
- AMD PRO A10-9700E
- AMD PRO A8-9600
- AMD PRO A6-9500
- AMD PRO A6-9500E
- AMD PRO A12-8870
- AMD PRO A12-8870E
- AMD PRO A10-8770
- AMD PRO A10-8770E
- AMD PRO A10-8750B
- AMD PRO A8-8650B
- AMD PRO A6-8570
- AMD PRO A6-8570E
- AMD PRO A4-8350B
- AMD A10-7890K
- AMD A10-7870K
- AMD A10-7850K
- AMD A10-7800
- AMD A10-7700K
- AMD A8-7670K
- AMD A8-7650K
- AMD A8-7600
- AMD A6-7400K

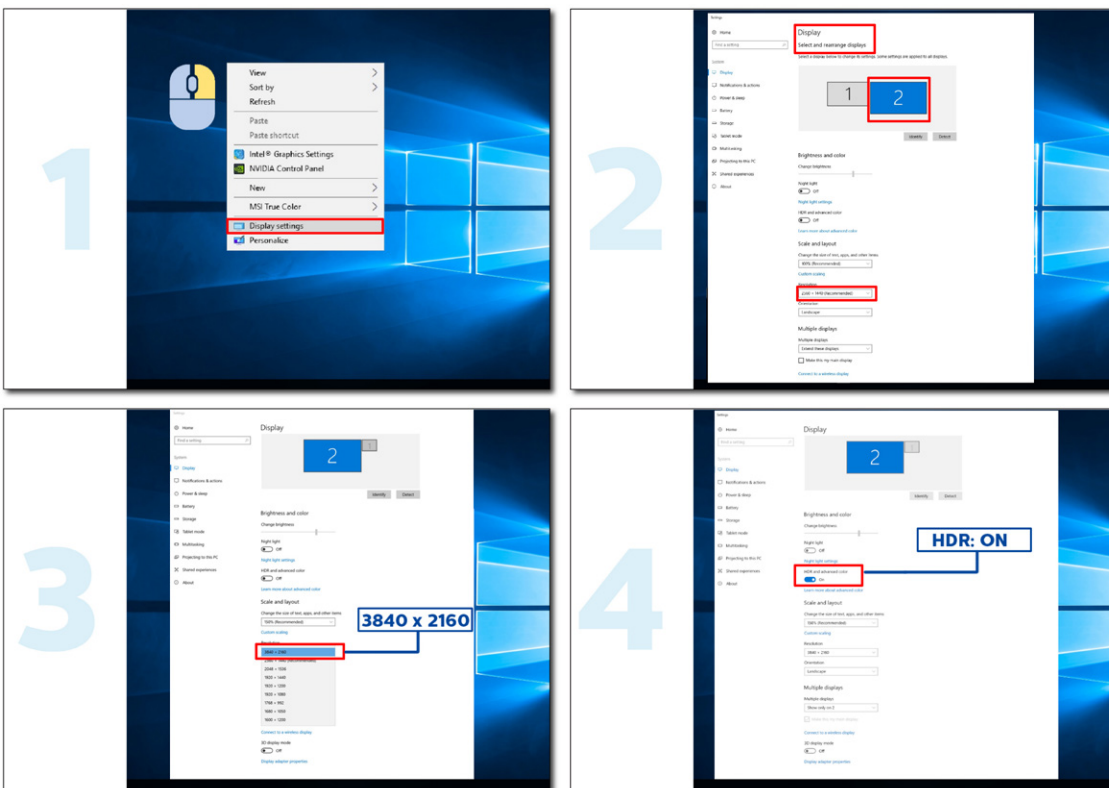
# HDR

Het is compatibel met invoersignalen in de indeling HDR10.

Het scherm kan de HDR-functie automatisch activeren als speler en inhoud compatibel zijn. Neem contact op met de fabrikant van het apparaat en de aanbieder van de inhoud voor informatie over de compatibiliteit van uw apparaat en de inhoud. Kies "UIT" voor de functie HDR als u geen behoefte hebt aan automatische activering.

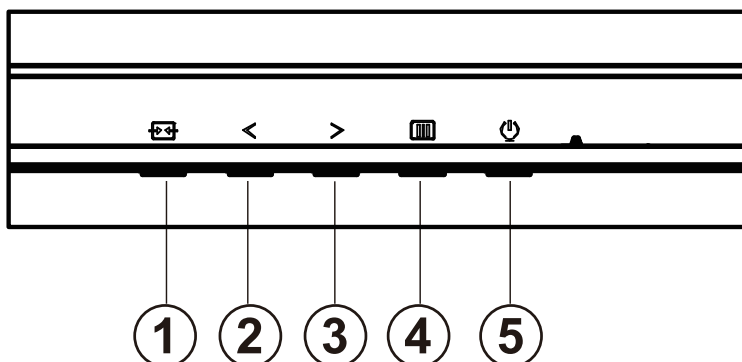
## Opmerking:

1. Er is geen speciale instelling nodig voor de DisplayPort/HDMI-interface in versies van WIN10 lager (ouder) dan V1703.
2. Alleen de HDMI-interface is beschikbaar en de DisplayPort-interface kan niet werken in WIN10 versie V1703.
3. 3840x2160@50Hz/60Hz alleen aanbevolen voor Blu-ray Player, Xbox en PlayStation.
  - a. De schermresolutie is ingesteld op 3840\*2160, en HDR is vooraf ingesteld op AAN.
  - b. Na het openen van een toepassing wordt het beste HDR-effect bereikt als de resolutie wordt veranderd naar 3840\*2160 (indien beschikbaar).



# Aanpassen

## Sneltoetsen



1	Bron/Afsluiten
2	Spelmodus
3	Kiespunt
4	Menu / Invoeren
5	Voeding

### Menu / Invoeren

Indrukken om het OSD-menu weer te geven of om de keuze te bevestigen.

### Voeding

Druk op de stroomknop om de monitor aan en uit te zetten.

### Kiespunt

Als een OSD ontbreekt, druk dan op de knop Kiespunt om Kiespunt te tonen/verbergen.

### Spelmodus

Als er geen OSD is, drukt u op de toets “<” om de spelmodus te openen. Druk dan op de toets “<” of “>” om de spelmodus (FPS, RTS, Racen, Speler1, Speler2 of Speler3) te selecteren op basis van de verschillende speltypes.

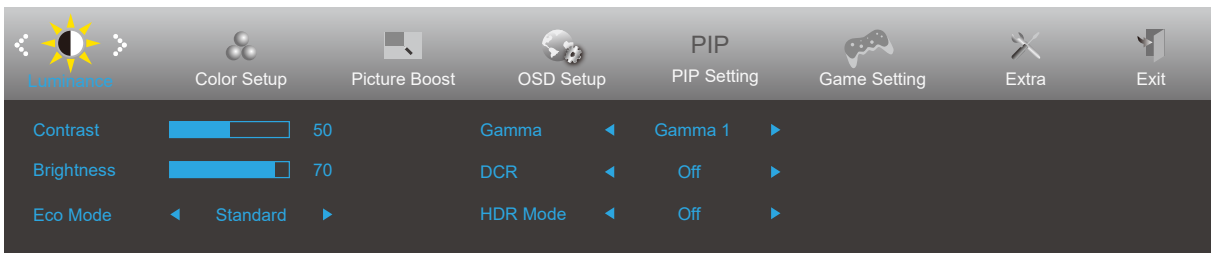
### Bron/Afsluiten





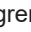



Als het OSD is afgesloten, is de knop Bron/afsluiten de sneltoets voor het instellen van de bron.



# OSD Setting (OSD-instellingen)

Eenvoudige aanwijzingen op de besturingstoetsen.

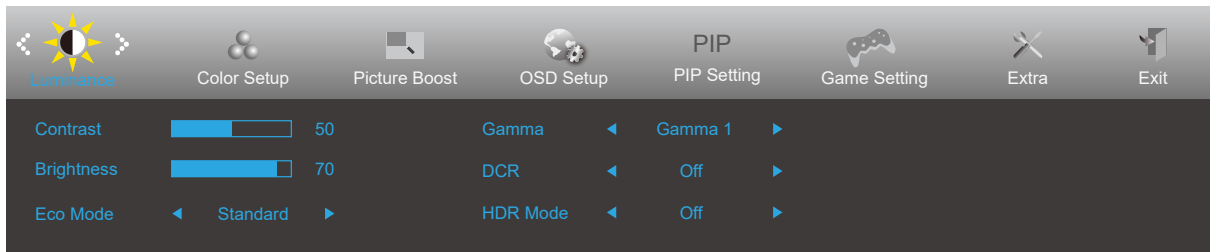











- 1). Druk op de knop  MENU om het OSD-venster te activeren.
- 2). Druk op < links of > rechts om door de functies te navigeren. Nadat de gewenste functie is gemarkeerd, drukt u op de knop  MENU om deze te activeren. Druk op < links of > rechts om door de functies in het submenu te navigeren. Druk nadat de gewenste functie is gemarkeerd op de knop  MENU om deze in te schakelen.
- 3). Druk op < links of > rechts om de instellingen van de geselecteerde functie te wijzigen. Druk op de knop  Afsluiten om af te sluiten. Indien u een andere functie wilt aanpassen, herhaal stappen 2-3.
- 4). Functie OSD vergrendelen/ontgrendelen: Houd om het OSD te vergrendelen de knop  MENU ingedrukt terwijl de monitor is uitgeschakeld en druk op de  aan/uit-knop om de monitor in te schakelen. Houd om het OSD te vergrendelen de knop  MENU ingedrukt terwijl de monitor is uitgeschakeld en druk op de  aan/uit-knop om de monitor in te schakelen.

## Opmerkingen:

- 1). Als het product slechts één signaalingang heeft, wordt het onderdeel "Input Select" (Bron selecteren) uitgeschakeld voor het aanpassen.
- 2). ECO-modi (behalve Standaardmodus), DCR, DCB-modus en Picture Boost (Afbeeldingsversterking): er kan slechts één van deze vier statussen van kracht zijn.

## Luminance (Luminantie)



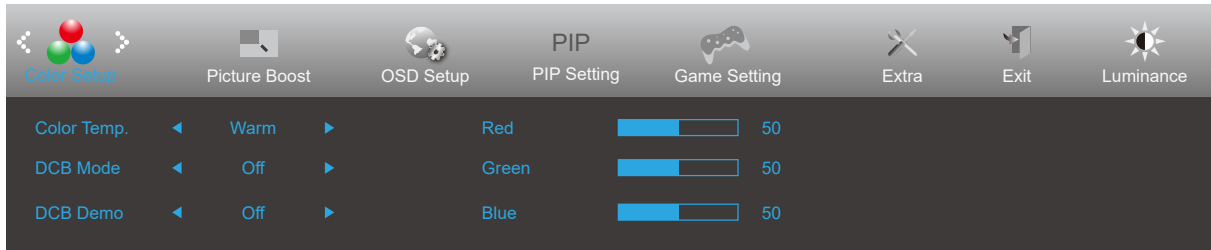
	Contrast	0-100		Contrast van Digitaal-register.
	Brightness (Helderheid)	0-100		Verlichting instellen
	Eco Mode (ECOstand)	Standard (Standaard)	<input checked="" type="checkbox"/>	Standaard
		Text (Teksti)		Tekstmodus
		Internet		Internetmodus
		Game (Spel)		Spel
		Movie (Film)		Filmmodus
		Sports (Sport)		Sportmodus
		Reading (Lezen)		Lezen modus
	Uniformity		Uniformity Mode	
	Gamma	Gamma1		Aanpassen aan Gamma 1
		Gamma2		Aanpassen aan Gamma 2
		Gamma3		Aanpassen aan Gamma 3
	DCR	Off (Uit)		Dynamische contrastverhouding uitschakelen
		On (Aan)		Dynamische contrastverhouding inschakelen
HDR	Off (Uit) Off / DisplayHDR / HDR Picture / HDR Movie / HDR Game		Stel het HDR-profiel in overeenkomstig uw gebruiksvereisten. Opmerking: Wanneer HDR-inhoud wordt gedetecteerd, wordt de HDR-optie weergegeven voor afstelling. Geoptimaliseerd voor de kleur en het contrast van het beeld, wat een HDR-effect simuleert.	
HDR Mode	HDR Picture (HDR Afbeelding) Off / HDR Picture / HDR Movie / HDR Game		Opmerking: Wanneer HDR-inhoud niet wordt gedetecteerd, wordt de optie HDR-modus weergegeven voor afstelling.	


### Opmerkingen:

Wanneer "HDR-modus" is ingesteld op "niet-uit", kunnen de items "Contrast", "Brightness (Helderheid)", "Gamma" niet worden aangepast.

Wanneer "HDR" onder "Luminance (Luminantie)" is ingesteld op niet-uit, kunnen alle items onder "Luminance (Luminantie)" niet worden afgesteld.

## Color Setup (Kleurinstelling)

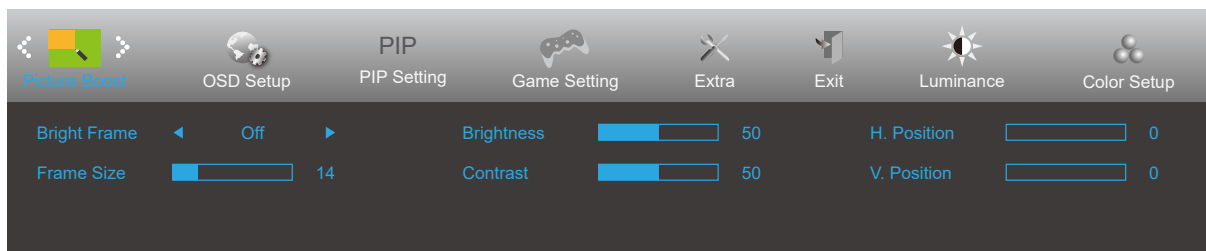


	Color Temp. (Kleurtemp.)	Warm		Warme kleurtemperatuur ophalen uit EEPROM.
		Normal (Normaal)		Normale kleurtemperatuur ophalen uit EEPROM.
		Cool (Koel)		Koele kleurtemperatuur ophalen uit EEPROM.
		sRGB		SRGB-kleurtemperatuur ophalen uit EEPROM.
		User (Gebruiker)		Kleurtemperatuur gebruiker ophalen uit EEPROM.
	DCB Mode (DCB Modus)	Full Enhance (Volledige Verbetering)	On(Aan)/ Off(Uit)	Modus volledig versterken in- of uitschakelen
		Nature Skin (Natuurweergave)	On(Aan)/ Off(Uit)	Modus natuurlijke huid in- of uitschakelen
		Green Field (Groen Veld)	On(Aan)/ Off(Uit)	Modus Groen veld in- of uitschakelen
		Sky-blue (Hemelsblauw)	On(Aan)/ Off(Uit)	Modus Hemelsblauw in- of uitschakelen
		AutoDetect (Automatische Detectie)	On(Aan)/ Off(Uit)	Modus automatische detectie in-of uitschakelen
	DCB Demo	On(Aan)/ Off(Uit)		Demo in- of uitschakelen
	Red (Rood)	0-100		Rode versterking uit digitaal register.
	Green (Groen)	0-100		Groene versterking uit digitaal register.
	Blue (Blauw)	0-100		Blauwe versterking uit digitaal register.

### Opmerkingen:

Wanneer "HDR-modus" /"HDR" onder "Luminantie" is ingesteld op "niet-uit", kunnen alle items onder "Kleurinstelling" niet worden aangepast.

## Picture Boost (Afbeeldingsversterking)



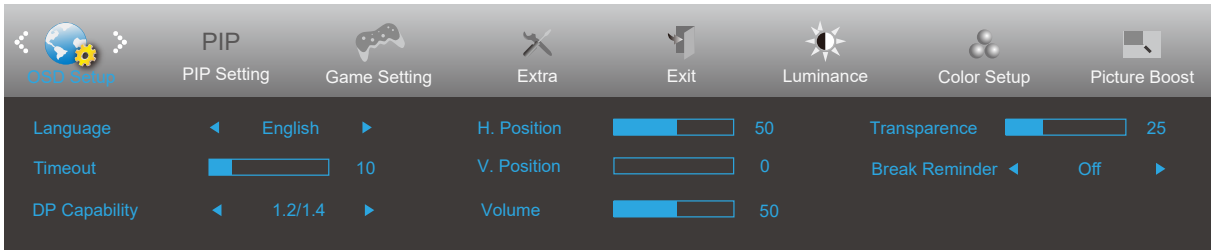
	Bright Frame (Helder Frame)	aan of uit	Helder Frame in- of uitschakelen
	Frame Size (Framegrootte)	14-100	Framegrootte instellen
	Brightness (Helderheid)	0-100	De helderheid van het frame instellen
	Contrast	0-100	Het contrast van het frame instellen
	H. Position (H-Positie)	0-100	Pas de horizontale positie van het beeld aan.
	V. Position (V-Positie)	0-100	Pas de verticale positie van het beeld aan.


### Opmerking:

Pas de helderheid, het contrast en de positie van het Heldere beeld aan voor een betere kijkervaring.

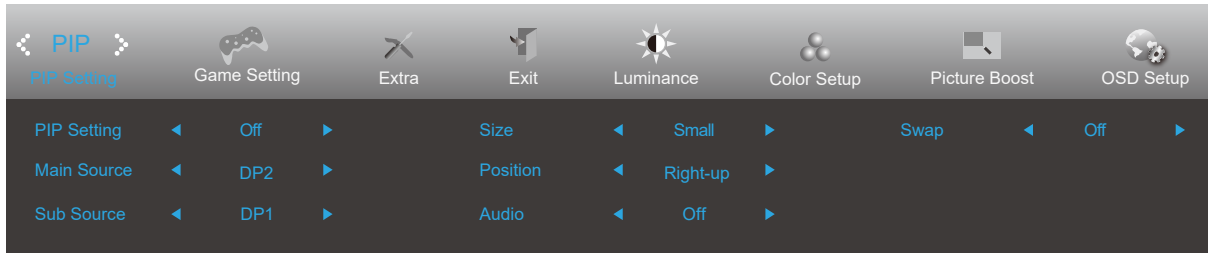
Wanneer "HDR-modus"/"HDR" onder "Luminantie" is ingesteld op "niet-uit", kunnen alle items onder "Picture Boost (Afbeeldingsversterking)" niet worden aangepast.

## OSD Setup (OSD-Instelling)



	Language (Taal)		De OSD-taal selecteren
	Timeout (Time-out)	5-120	De OSD-time-out instellen
	DP Capability (DP mogelijk)	1.1/1.2/1.4	Als de DP video-inhoud DP1.2/1.4 ondersteunt, selecteer dan DP1.2/1.4 voor DP mogelijk; selecteer anders DP1.1. Houd ermee rekening dat alleen DP1.2/1.4 de vrije synchronisatiefunctie ondersteunt
	H. Position (H. positie)	0-100	De horizontale positie van OSD instellen
	V. Position (V. positie)	0-100	De verticale positie van OSD instellen
	Volume	0-100	Volumeregeling.
	Transparence (Transparantie)	0-100	Pas de transparantie van het OSD aan
	Break Reminder (Pauze-herinnering)	aan of uit	Pauzeherinnering als de gebruiker langer dan 1 uur continu werkt

## PIP Setting (PIP-instelling)



PIP	PIP	Off (UIT) / PIP / PBP	PIP of PBP in- of uitschakelen.
	Main Source (Hoofd-bron)	HDMI1 , HDMI2 , DP1 , DP2	Selecteer de hoofdbron voor het scherm.
	Sub Source (Sub-bron)	HDMI1 , HDMI2 , DP1 , DP2	Selecteer de sub-bron voor het scherm.
	Size (Grootte)	Small (Klein) / Middle (Gemiddeld) / Large (Groot)	Selecteer de schermgrootte.
	Position (Positie)	Right-up (Rechts omh.)	Stel de locatie op het scherm in.
		Right-down (Rechts om-laag.)	
		Left-up	
		Left-down	
	Audio	On (Aan): PIP audio	Audio-instelling in- of uitschakelen.
		Off (Uit): Hoofdaudio	
Swap (Omdraaien)	On (Aan): Omdraaien	Verwissel van schermbron.	
	Off (Uit): geen actie		

### Opmerking:

1)Wanneer "HDR" onder "Luminance (Luminantie)" is ingesteld op niet-uit, kunnen alle items onder "PIP Setting (PIP-instelling)" niet worden afgesteld.

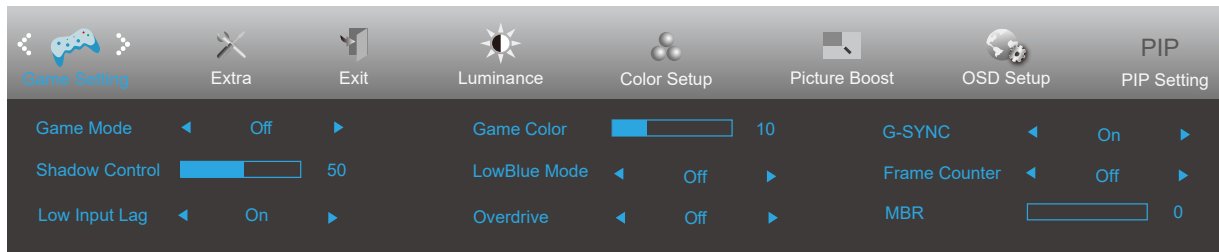
2)Wanneer PBP/PIP Aan is, is de compatibiliteit van de hoofd-/subingangsbron als volgt:


PBP		Main source			
		HDMI1	HDMI2	DP1	DP2
Sub source	HDMI1	V	V	V	V
	HDMI2	V	V	V	V
	DP1	V	V	V	V
	DP2	V	V	V	V

PIP		Main source			
		HDMI1	HDMI2	DP1	DP2
Sub source	HDMI1	V	V	V	V
	HDMI2	V	V	V	V
	DP1	V	V	V	V*
	DP2	V	V	V*	V

\*: When set to PIP, and DP1 and DP2 are input as both primary and secondary screen sources, one of the DP interfaces supports up to UHD 120Hz 8bit (RGB or YCbCr 444 format) or UHD 144Hz 8bit (YCbCr 422 or 420 format).

## Game Setting (Spelinstelling)



	Game Mode (Spelmodus)	Off (Uit):	Geen optimalisatie via smart-image spel
		FPS	Voor het afspelen van FPS-games (first Person Shooters). Verbeterd de details van het zwartniveau in donkere thema's.
		RTS	Voor het spelen van RTS (Real Time Strategy). Verbeterd de beeldkwaliteit.
		Racing (Racen)	Voor het spelen van racing games. Biedt een snellere responstijd en een hoge kleurverzadiging.
		Gamer 1 (Speler 1)	Voorkeursinstellingen gebruiker opgeslagen als Speler 1.
		Gamer 2 (Speler 2)	Voorkeursinstellingen gebruiker opgeslagen als Speler 2.
		Gamer 3 (Speler 3)	Voorkeursinstellingen gebruiker opgeslagen als Speler 3.
	Shadow Control (Schaduwbeheer)	0-100	De standaard van Shadow Control (Schaduwbeheer) is 50. Daarna kan de eindgebruiker dit aanpassen van 50 tot 100 of 0 om het contrast voor een helder beeld te verhogen. 1. Als de afbeelding te donker is om de details duidelijk te zien, past u aan van 50 tot 100 voor een helder beeld. 2. Als de afbeelding te wit is om de details duidelijk te zien, past u aan van 50 tot 0 voor een helder beeld.
	Low input Lag (Lage invoervertraging)	On/Off (Aan/Uit)	Schakel de framebuffer om de invoervertraging te verminderen
	Game Color (Spelkleur)	0-20	Game Color (Gamekleur) biedt een niveau van 0-20 voor het aanpassen van de saturatie voor een beter beeld.
	LowBlue Mode (Laagblauw modus)	Uit/Multimedia/ Internet/ Office(Kantoor)/ Reading(Lezen)	Verminder de blauwe lichtgolven door de kleurtemperatuur te regelen.
	Overdrive	Off (Uit)	Pas de reactietijd aan.
		Weak (Zwak)	
Medium (Gemiddeld)			
Strong (Sterk)			
Boost (Versterken)			
G-SYNC	On(Aan)/ Off(Uit)	Schakel G-SYNC/Adaptive-Sync in of uit. Herinnering uitvoering G-SYNC/Adaptive-Sync: Wanneer de functie G-SYNC/Adaptive-Sync is ingeschakeld, kan er sprake zijn van flitsen in sommige spelomgevingen.	
Frame Counter (Frameteller)	Off(Uit) / Right-Up (Rechtsboven)/ Right-Down (Rechtsonder)/ Left-Down (Linksboven)/ Left-Up (Linksonder)	Geef V-frequentie weer op de geselecteerde hoek	
MBR	0-20	Pas de reductie van bewegingsonscherpte aan.	

### Opmerking:

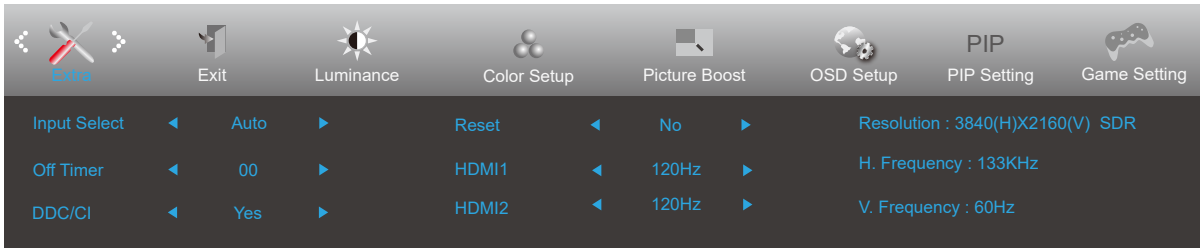
1) De functie MBR en Overdrive Boost is alleen beschikbaar wanneer AMD FreeSync Premium is uitgeschakeld en de


verticale frequentie tot 75 Hz is.

- 2) De schermhelderheid wordt gereduceerd bij het afstellen van de instelling voor MBR of Over Drive naar Boost.
- 3) Wanneer "HDR-modus" onder "Luminantie" is ingesteld op "niet-uit", kunnen de items "Game Mode (Spelmodus)", "Shadow Control (Schaduwbeheer)", "Game Color (Spelkleur)", "LowBlue Mode (Laagblauw modus)" niet worden aangepast.
- 4) Wanneer "HDR" onder "Luminance (Luminantie)" is ingesteld op niet-uit, kunnen "Spelmodus", "Schaduwregeling", "Spelkleur", "LowBlue Mode (Laagblauw modus)", "MBR" en "Versterking" onder "Overdrive" niet worden afgesteld of geselecteerd.

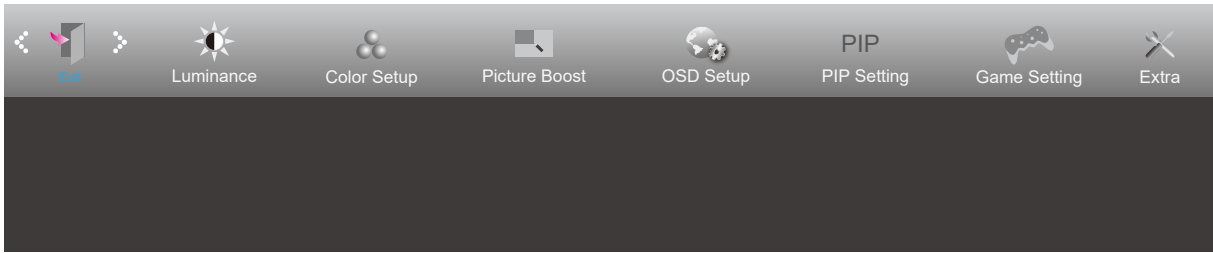


## Extra



	Input Select (Ingangselectie)		De ingang voor de signaalbron selecteren
	Off timer (Uitschakeltimer)	0 - 24 uur	Selecteer de tijd voor uitschakelen.
	DDC/CI	ja of nee	Ondersteuning voor DDC/CI in- of uitschakelen
	Reset	Ja of nee	De standaardwaarden van het menu herstellen.
	HDMI1	120Hz/144Hz	When using the PS2(3) ,XBOX or DVD player, please change the OSD setting to "120Hz"
	HDMI2	120Hz/144Hz	When using the PS2(3) ,XBOX or DVD player, please change the OSD setting to "120Hz"

## Exit (Afsluiten)



	Exit (Afsluiten)		Sluit de OSD af.
---	---------------------	--	------------------

## LED-indicator

Status	Led-kleur
Modus volledige stroom	Wit
Modus Actief-uit	Oranje

# Problemen oplossen

Probleem & vraag	Mogelijke oplossingen
<b>Stroom-LED brandt niet</b>	Zorg ervoor dat de aan/uit-knop ingeschakeld is en dat het netsnoer stevig in een geaard stopcontact en in de monitor zit.
<b>Er verschijnen geen beelden op het scherm.</b>	<ul style="list-style-type: none"> <li>● Is het netsnoer goed aangesloten? Controleer de aansluiting van het netsnoer en de voeding.</li> <li>● Is de kabel correct aangesloten? (Aangesloten met de HDMI-kabel) Controleer de HDMI-kabelaansluiting. (Aangesloten met de DP-kabel) Controleer de DP-kabelaansluiting. * HDMI/DP-invoer is niet beschikbaar op elk model.</li> <li>● Als de voeding is ingeschakeld, herstart dan de computer om het beginscherm (het aanmeldscherm) weer te geven. Als het eerste scherm (het aanmeldingsscherm) verschijnt, start u de computer op in de toepasselijke modus (de veilige modus voor Windows 7/8/10) en wijzigt u de frequentie van de videokaart. (Raadpleeg de instelling voor de optimale resolutie) Als het eerste scherm (het aanmeldingsscherm) niet verschijnt, neemt u contact op met het servicecentrum of uw dealer.</li> <li>● Ziet u "Ingang niet ondersteund" op het scherm? U kunt dit bericht zien wanneer het signaal van de videokaart de maximale resolutie en frequentie overschrijdt waarmee de monitor goed kan omgaan. Pas de maximale resolutie en frequentie waarmee de monitor goed kan omgaan aan.</li> <li>● Controleer of de AOC-stuurprogramma's voor de monitor geïnstalleerd zijn.</li> </ul>
<b>Beeld is vaag en heeft last van spookbeelden</b>	Stel de opties contrast en helderheid in Druk in om automatisch aan te passen. Zorg ervoor dat u geen verlengkabel of schakelkast gebruikt. We bevelen aan dat u de monitor rechtstreeks aansluit op de connector van de videokaartuitgang aan de achterzijde van uw computer.
<b>Beeld gaat op en neer, flakkert of een golfpatroon verschijnt door het beeld</b>	Verplaats elektrische apparaten die elektrische interferentie veroorzaken zo ver mogelijk weg van de monitor. Gebruik de maximum vernieuwingsfrequentie die uw monitor aankan bij de resolutie die u gebruikt.
<b>De monitor is vastgelopen in de "Modus Actief uit"</b>	Stroomschakelaar van de computer moet in de AAN-stand staan De computervideokaart moet stevig in de sleuf zitten. Zorg ervoor dat de videokabel van de monitor goed aangesloten is op de computer. Controleer de videokabel van de monitor en verzeker u ervan dat geen van de pinnen gebogen is. Controleer of de computer werkt door de knop CAPS LOCK op het toetsendruk in te drukken terwijl u de CAPS LOCK-LED in de gaten houdt. De LED moet niet gaan branden of uitgaan als de knop CAPS LOCK wordt ingedrukt.
<b>Een van de primaire kleuren ontbreekt (ROOD, GROEN of BLAUW)</b>	Controleer de videokabel van de monitor en verzeker u ervan dat geen van de pinnen beschadigd is. Zorg ervoor dat de videokabel van de monitor goed aangesloten is op de computer.
<b>Het beeld heeft kleurfouten (het wit lijkt niet wit)</b>	Pas de RGB-kleur aan of selecteer een kleurentemperatuur
<b>Horizontale of verticale storing in het scherm</b>	Gebruik de afsluitmodus van Windows 7/8/10 om klok en fase aan te passen. Druk in om automatisch aan te passen.
<b>Richtlijn en Service</b>	Raadpleeg de Richtlijn en Service-informatie die men kan vinden in de CD-handleiding of op <a href="http://www.aoc.com">www.aoc.com</a> (voor het zoeken van het model dat u hebt aangeschaft in uw land en voor het zoeken van Richtlijn en Service-informatie op de pagina Ondersteuning.

# Specificaties

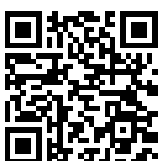
## Algemene specificaties

Paneel	Modelnaam	U32G3X/BK	
	Aandrijfsysteem	TFT kleuren-LCD	
	Weergeefbare beeldgrootte	80 cm diagonaal	
	Pixelpitch	0,181mm (H) / 0,181mm (V)	
	Video	HDMI-interface & DP-interface	
	Weergavekleuren	1.07B <sup>[1]</sup>	
Overige	Horizontaal scanbereik	30k-255kHz	
	Horizontaal scanformaat (maximum)	697.3056mm	
	Verticaal scanbereik	48-144Hz	
	Verticaal scanformaat (maximum)	392.2344mm	
	Optimale vooraf ingestelde resolutie	3840x2160@60Hz	
	Max resolution	3840x2160@144Hz <sup>[2]</sup>	
	Uitgangconnector	Oortelefoon	
	Voedingsbron	100-240V~, 50/60Hz, 1.5A	
	Energieverbruik	standaard (standaard helderheid en contrast)	40W
Max. (helderheid = 100, contrast =100)		≤80W	
Stand-by-modus		≤0,3W	
Fysieke kenmerken	Aansluitingstype	HDMI/ DP/ Oortelefoon	
	Type signaalkabel	Afneembaar	
Omgevings-	Temperatuur	Bedrijf	0°C~ 40°C
		Niet in bedrijf	-25°C~ 55°C
	Vochtigheid	Bedrijf	10% tot 85% (niet-condenserend)
		Niet in bedrijf	5% tot 93% (niet-condenserend)
	Hoogte	Bedrijf	0~ 5000 m (0~16404 ft.)
		Niet in bedrijf	0~ 12192m (0~40000 ft.)

[1] Color Bit table:

Signal Version Color Format State Color Bit	HDMI2.1		DP1.4+DSC	
	YCbCr422 YCbCr420	YCbCr444 RGB	YCbCr422 YCbCr420	YCbCr444 RGB
	UHD 144Hz 10 bpc	V (NVIDIA CARD)	V (NVIDIA CARD)	V
UHD 144Hz 8 bpc	V	V	V	V
UHD 120Hz 10 bpc	V	V	V	V
UHD 120Hz 8 bpc	V	V	V	V
UHD 100Hz 10 bpc	V	V	V	V
UHD 100Hz 8 bpc	V	V	V	V
8 bpc/10 bpc	V	V	V	V

[2] In order to reach UHD 144Hz for DP signal input, a DSC-supported graphics card must be used. Visit the graphics card manufacturer's website for DSC support.

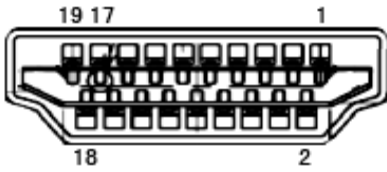


## Vooraf ingestelde beeldmodi

STANDAARD	RESOLUTIE(±1Hz)	HORIZONTALE FREQUENTIE (kHz)	VERTICALE FREQUENTIE (Hz)
VGA	640x480@60Hz	31.469	59.94
	640x480@72Hz	37.861	72.809
	640x480@75Hz	37.5	75
SVGA	800x600@56Hz	35.156	56.25
	800x600@60Hz	37.879	60.317
	800x600@72Hz	48.077	72.188
	800x600@75Hz	46.875	75
XGA	1024x768@60Hz	48.363	60.004
	1024x768@70Hz	56.476	70.069
	1024x768@75Hz	60.023	75.029
SXGA	1280x1024@60Hz	63.981	60.02
	1280x1024@75Hz	79.976	75.025
WXGA+	1440x900@60Hz	55.935	59.887
WSXGA	1680x1050@60Hz	64.674	59.954
FHD	1920x1080@60Hz	67.5	60
	1920x1080@120Hz	135	120
QHD	2560x1440@120Hz	182.996	119.998
***	1920x2160@60Hz	133.293	59.988
UHD(HDMI Only)	3840x2160 @30Hz	67.5	30
UHD	3840x2160 @60Hz	133.3	60
	3840x2160 @75Hz	166.652	75
	3840x2160 @100Hz	222.2	100.001
	3840x2160 @120Hz	266.653	120.006
	3840x2160 @144Hz	319.994	143.989
IBM MODES			
DOS	720x400@70Hz	31.469	70.087
MAC MODES			
VGA	640x480@67Hz	35	66.667
SVGA	832x624@75Hz	49.725	74.551
XGA	1024x768@75Hz	60.241	74.927

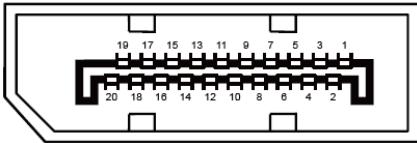
Opmerking: Volgens de VESA-standaard kan er een bepaald fout (+/-1Hz) optreden bij het berekenen van de vernieuwingsfrequentie (veldfrequentie) van verschillende besturingssystemen en grafische kaarten. Om de compatibiliteit te verbeteren, werd de nominale vernieuwingsfrequentie van dit product afgerond. Raadpleeg het actuele product.

# Pin-toewijzingen



19-pens signaalkabel met kleurenweergave:

Pin Nr.	Signaalnaam	Pin Nr.	Signaalnaam	Pin Nr.	Signaalnaam
1.	TMDS Data 2+	9.	TMDS gegevens 0-	17.	DDC/CEC-aarde
2.	TMDS gegevens 2 afscherming	10.	TMDS klok +	18.	+5V Stroom
3.	TMDS gegevens 2-	11.	TMDS klok afgeschermd	19.	Hot Plug Detect
4.	TMDS Data 1+	12.	TMDS Clock-		
5.	TMDS gegevens 1 afscherming	13.	CEC		
6.	TMDS gegevens 1-	14.	Gereserveerd (n.c. op apparaat)		
7.	TMDS Data 0+	15.	SCL		
8.	TMDS gegevens 0 afscherming	16.	SDA		



20-pens signaalkabel met kleurenweergave:

Pinnr.	Signaalnaam	Pinnr.	Signaalnaam
1	ML_Lane 3 (n)	11	GND
2	GND	12	ML_Lane 0 (p)
3	ML_Lane 3 (p)	13	CONFIG1
4	ML_Lane 2 (n)	14	CONFIG2
5	GND	15	AUX_CH(p)
6	ML_Lane 2 (p)	16	GND
7	ML_Lane 1 (n)	17	AUX_CH (n)
8	GND	18	Hot Plug Detect
9	ML_Lane 1 (p)	19	Return DP_PWR
10	ML_Lane 0 (n)	20	DP_PWR

# Plug en Play

## **Functie Plug & Play DDC2B**

Deze monitor is uitgerust met VESA DDC2B mogelijkheden volgens de VESA DDC STANDAARD. Hierdoor kan de monitor het hostsysteem op de hoogte brengen van zijn identiteit en, afhankelijk van het niveau van gebruikte DDC, bijkomende informatie communiceren van zijn beeldmogelijkheden.

De DDC2B is een bidirectioneel datakanaal gebaseerd op het I<sup>2</sup>C protocol. De host kan EDID-informatie vragen over het DDC2B-kanaal.