

AOC
GAMING



Ръководство на потребителя на LCD монитор
U32G3X/BK

www.aoc.com

©2023 AOC. All Rights Reserved.

HDMI[®]
HIGH-DEFINITION MULTIMEDIA INTERFACE

Безопасност	1
Национални конвенции	1
Захранване	2
Инсталация	3
Почистване	4
Други	5
Настройки	6
Съдържание на опаковката	6
Настройка на стойка и основа	7
Нагласяне ъгъла на гледане	8
Свързване на монитора	9
Монтаж на стена	10
Функция, съвместима с G-SYNC	11
Функция за Adaptive-Sync	12
HDR	13
Настройване	14
Бързи клавиши	14
OSD Setting (Настройка на екранното меню)	15
Luminance (Осветеност)	16
Color Setup (Настройки на цветовете)	17
Picture Boost (Усилване на картината)	18
OSD Setup (Настройка на екранното меню)	19
PIP Setting (Настройка PIP)	20
Game Setting (Настройка за игри)	21
Extra (Допълнителни)	23
Exit (Изход)	24
LED (светодиоден) индикатор	25
Отстраняване на неизправности	26
Спецификация	27
Общи спецификации	27
Предварително настроени екранни режими	28
Разпределение на изводите	29
Plug and Play	30

Безопасност

Национални конвенции

Конвенциите за условните обозначения, използвани в този документ, се описват в подразделите по-долу.

Забележки, знаци за внимание и предупреждения

В цялото ръководство определени части от текста са придружени от икона и са написани с получер шрифт или в курсив. Тези части съдържат забележки, бележки за внимание и предупреждения и се използват по следния начин:



ЗАБЕЛЕЖКА: ЗАБЕЛЕЖКА съдържа важни сведения, които ще помогнат да използвате по-добре компютърната си система.





ВНИМАНИЕ: ВНИМАНИЕ посочва потенциален риск от повреда на хардуера или загуба на данни и съвет как да избегнете проблема.





ПРЕДУПРЕЖДЕНИЕ: ПРЕДУПРЕЖДЕНИЕ показва възможно телесно нараняване и казва как да се избегне проблемът. Някои предупреждения могат да се появят в алтернативни формати и да не са придружени от икона. В тези случаи конкретното представяне на предупреждението се изисква от съответния регулаторен орган.


Захранване


 Характеристики на захранването трябва да съответстват на посочените на етикета на монитора. Ако не сте сигурни за електрозахранването в сградата, обърнете се към Вашия доставчик или местната електрическа компания.

 Мониторът има щепсел с три крачета, с трети (заземяващ) щифт. Щепселът може да се вкара само в контакт със заземяване като защитна функция. Ако щепселът не съответства на контакта, извикайте електротехник да монтира подходящ контакт или използвайте адаптер за заземяване на уреда. Не премахвайте защитата на заземяващия щепсел.

 Изключете уреда по време на гръмотевична буря или когато няма да го използвате дълго време. Това ще предпази монитора от повреди причинени от свръхнапрежение.

 Не претоварвайте захранващите кабели и удължители. Претоварването може да доведе до пожар или токов удар.

 За гарантиране на надеждно функциониране, използвайте монитора само с одобрени от UL компютри, които имат подходящо конфигурирани куплунги с маркировка 100-240V AC, най-малко 5A.

 Контактът трябва да се намира близо до устройството и да бъде лесно достъпен.

Инсталация

! Не поставяйте монитора на нестабилна количка, стойка, триножник, конзола или маса. При падане мониторът може да нарани някого и да се повреди. използвайте само количка, стойка, триножник, конзола или маса, препоръчани от производителя или продавани заедно с този продукт. Спазвайте указанията на производителя при монтажа и използвайте само препоръчаните от производителя монтажни принадлежности. Манипулирането на продукта и принадлежностите да се извършва внимателно.

! Да не се допуска попадането на предмети в цепките на корпуса. Това може да повреди електрическите контури и да причини пожар или токов удар. Да не се допуска попадане на течности върху монитора.

! Да не се оставя с лицевата част върху пода.

! За закрепване на монитора на стена или шкаф използвайте стойка, одобрена от производителя и следвайте указанията към стойката.

! За да избегнете евентуални щети, например обелване на панела от рамката, уверете се, че мониторът не е наклонен надолу на повече от -5 градуса. Ако максималният ъгъл за наклон надолу от -5.

! Около монитора да се остави празно пространство, както е показано по-долу. В противен случай прегряването поради недостатъчна вентилация може да причини пожар или повреда на монитора.

По-долу са показани препоръчителните зони за вентилация при монтаж на монитора на стена или на стойка:

Монтаж на стойка



Почистване


! Корпусът да се почиства редовно с мека кърпа. Да се използват неутрални препарати за петната, тъй като силните препарати могат да разяждат корпуса.

! Да не се допуска проникване на препаратите вътре в продукта при почистване. Да не се използват груби тъкани, които могат да повредят повърхността на екрана.


! Да се откачи захранващият кабел преди почистване на продукта.



Други

 Ако усетите странна миризма, звук или дим от продукта, НЕЗАБАВНО изключете захранването и се свържете със сервизния център.

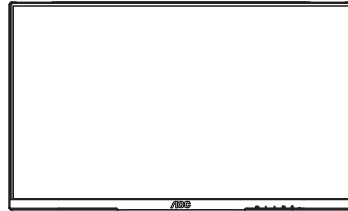
 Уверете се, че процепите за вентилация не са блокирани от масата или завесите.

 Не излагайте монитора на силни вибрации или силни удари при работа.

 Не удряйте и не изпускайте монитора при работа или транспортиране.

Настройки

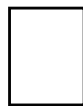
Съдържание на опаковката



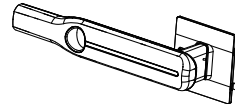
Monitor



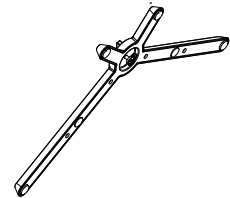
Quick Start Guide



Warranty card



Stand



Base



Power Cable



HDMI Cable



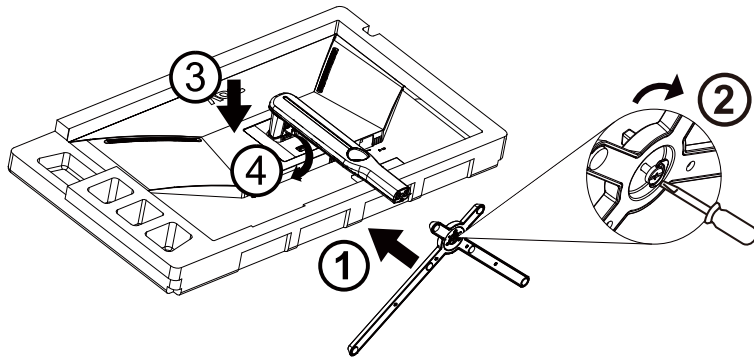
DP Cable

* Не всички видове сигнални кабели ще се предоставят за всички региони. За потвърждение се свържете с местния дилър или филиал на AOC.

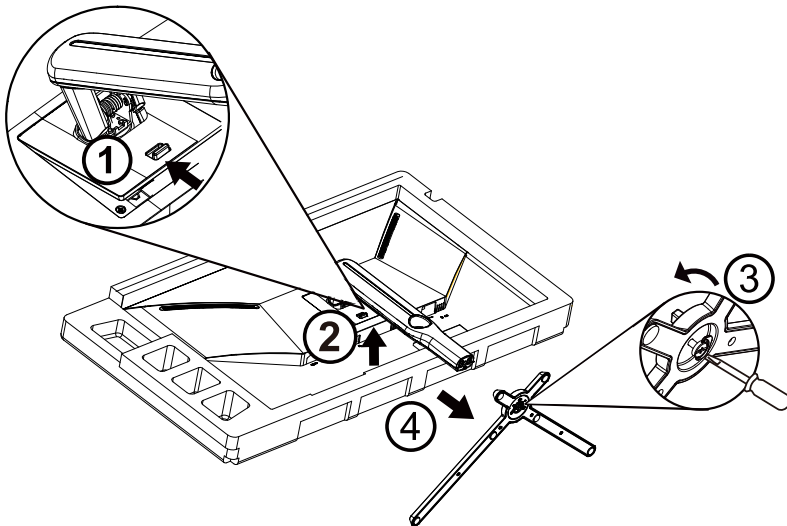
Настройка на стойка и основа

Регулирайте или отстранете основата като следвате стъпките по-долу.

Монтаж:



Отстраняване:

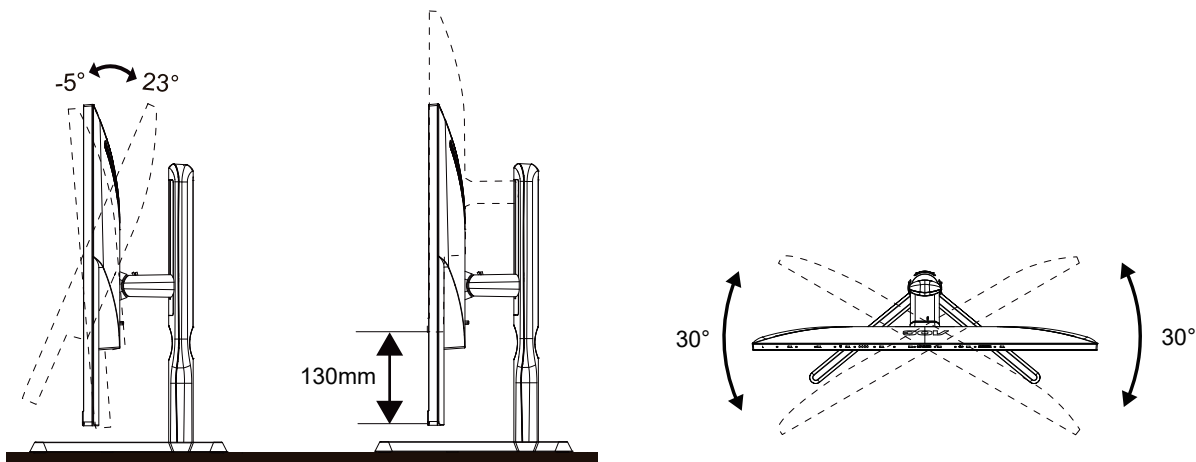


Нагласяне ъгъла на гледане

За оптимални резултати при гледане се препоръчва да гледате първо в монитора, след което да регулирате ъгъла му според предпочитанията си.

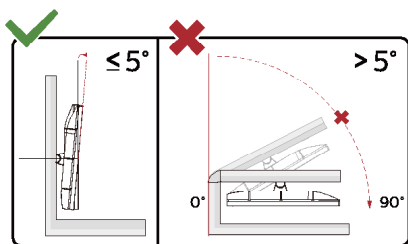
Придържайте стойката, за да не преобърнете монитора при промяна на ъгъла.

Можете да промените ъгъла на монитора по следния начин.



ЗАБЕЛЕЖКА:

Не пипайте екрана при промяна на ъгъла. Това може да причини повреда или счупване на LCD екрана.



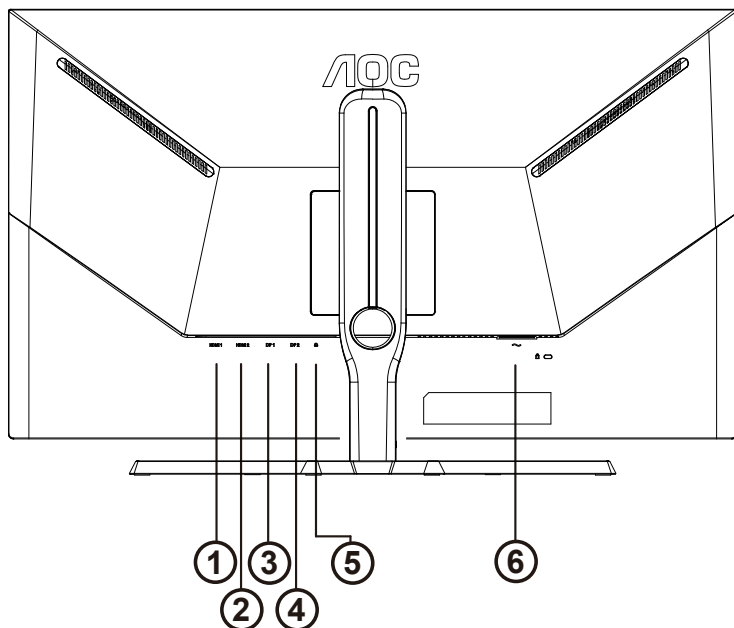
* Дизайнът на дисплея може да се различава от този на илюстрациите.

Предупреждение

- За да избегнете евентуални щети по екрана, като обелване на панела, уверете се, че мониторът не е наклонен на повече от -5 градуса надолу.
- Не натискайте екрана, докато регулирате ъгъла на монитора. Хващайте само рамката.

Свързване на монитора

Кабелни връзки от задната страна на монитора и компютъра:



1. HDMI1
2. HDMI2
3. DP1
4. DP2
5. Слушалки
6. Захранване

Свързване с компютър

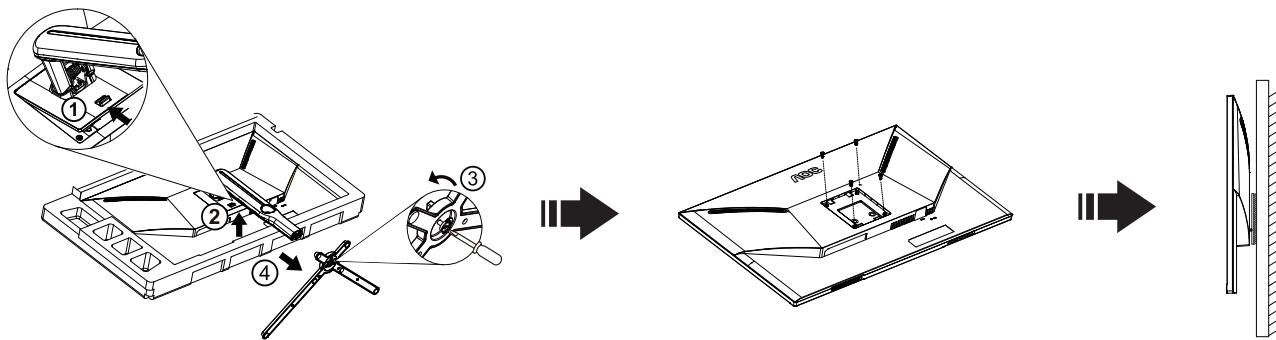
1. Свържете добре захранващия кабел в задната част на дисплея.
2. Изключете компютъра и извадете захранващия му кабел.
3. Свържете кабела за сигнал на дисплея към видеоконектора от задната страна на вашия компютър.
4. Включете захранващия кабел на вашия компютър и дисплея в близка електрическа розетка.
5. Включете своя компютър и дисплея.

Ако мониторът показва изображение, инсталирането е завършено. Ако не видите изображение, вижте „Отстраняване на неизправности“.

За да защитите оборудването, винаги изключвайте компютъра и LCD монитора преди свързване.

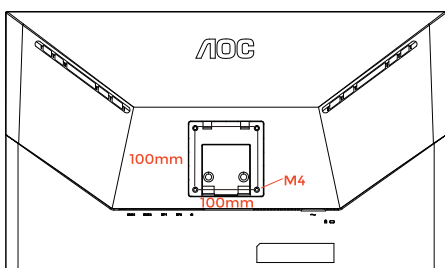
Монтаж на стена

Подготовка за инсталирате допълнителна монтиране на стена Arm.

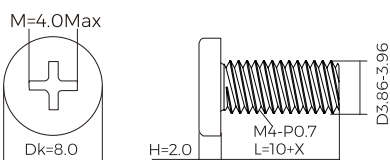


Този монитор може да бъде прикрепен към стената монтажното рамо закупите отделно. Изключвайте захранването преди тази процедура. Следвайте тези стъпки:

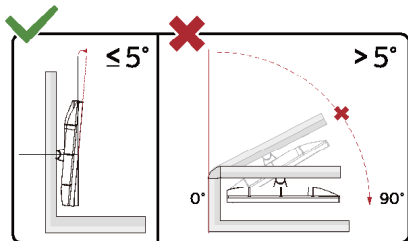
1. Махнете основата.
2. Следвайте инструкциите на производителя, за да сглобите рамото за монтаж на стена.
3. Поставете рамото за монтаж на стена отзад на монитора. Наместете дупките на рамото спрямо дупките отзад на монитора.
4. Поставете 4-те винта в дупките и ги завийте
- 5.Свържете отново кабелите. Погледнете инструкцията за употреба, която идва с допълнителното рамо за монтаж на стена, за да видите инструкциите за прикачването му към стената.



Specification of wall hanger screws: M4*(10+X)mm (X=Thickness of Wall mount bracket)



Отбелязва: монтаж по стандарта VESA дупки не са достъпни за всички модели, моля консултирайте се с доставчика на оборудването или официална служба на АОС.



* Дизайнът на дисплея може да се различава от този на илюстрациите.

⚠ Предупреждение

- За да избегнете евентуални щети по екрана, като обелване на панела, уверете се, че мониторът не е наклонен на повече от -5 градуса надолу.
- Не натискайте екрана, докато регулирате ъгъла на монитора. Хващайте само рамката.

Функция, съвместима с G-SYNC

1. Функцията, съвместима с G-SYNC, работи с DP
2. За да се насладите на перфектното геймърско изживяване с G-SYNC, трябва да купите отделна NVIDIA GPU карта, която поддържа G-SYNC.

Системни изисквания за G-sync

Настолен компютър, свързан към G-SYNC монитор:

Поддържани графични карти: Функциите G-SYNC изискват NVIDIA GeForce® GTX 650 Ti BOOST или графични карти от по-висок клас.

Драйвер: R340.52 или по-нов

Операционна система:

Windows 10

Windows 8.1

Windows 7

Системни изисквания: DisplayPort 1.2 трябва да се поддържа от графичната карта.

НОУТБУК, оутбук, свързан към G-SYNC монитор:

Поддържани графични карти: NVIDIA GeForce® GTX 980M, GTX 970M, GTX 965M GPU или графични карти от по-висок клас

Драйвер: R340.52 или по-висок клас

Операционна система:

Windows 10

Windows 8.1

Windows 7

Системни изисквания: Трябва да се поддържа DisplayPort 1.2, управляван директно от графичната карта.

За повече информация относно NVIDIA G-SYNC, посетете: <https://www.nvidia.cn/>

Функция за Adaptive-Sync

1. Функцията за Adaptive-Sync работи с DP/HDMI
2. Съвместима видеокарта: Списъкът с препоръки е като показания по-долу. Можете да го видите като посетите www.AMD.com

Видеокарти

- Radeon™ RX Vega series
- Radeon™ RX 500 series
- Radeon™ RX 400 series
- Radeon™ R9/R7 300 series (R9 370/X, R7 370/X, R7 265 series осв.)
- Radeon™ Pro Duo (2016)
- Radeon™ R9 Nano series
- Radeon™ R9 Fury series
- Radeon™ R9/R7 200 series (R9 270/X, R9 280/X series осв.)

Процесори

- AMD Ryzen™ 7 2700U
- AMD Ryzen™ 5 2500U
- AMD Ryzen™ 5 2400G
- AMD Ryzen™ 3 2300U
- AMD Ryzen™ 3 2200G
- AMD PRO A12-9800
- AMD PRO A12-9800E
- AMD PRO A10-9700
- AMD PRO A10-9700E
- AMD PRO A8-9600
- AMD PRO A6-9500
- AMD PRO A6-9500E
- AMD PRO A12-8870
- AMD PRO A12-8870E
- AMD PRO A10-8770
- AMD PRO A10-8770E
- AMD PRO A10-8750B
- AMD PRO A8-8650B
- AMD PRO A6-8570
- AMD PRO A6-8570E
- AMD PRO A4-8350B
- AMD A10-7890K
- AMD A10-7870K
- AMD A10-7850K
- AMD A10-7800
- AMD A10-7700K
- AMD A8-7670K
- AMD A8-7650K
- AMD A8-7600
- AMD A6-7400K

HDR

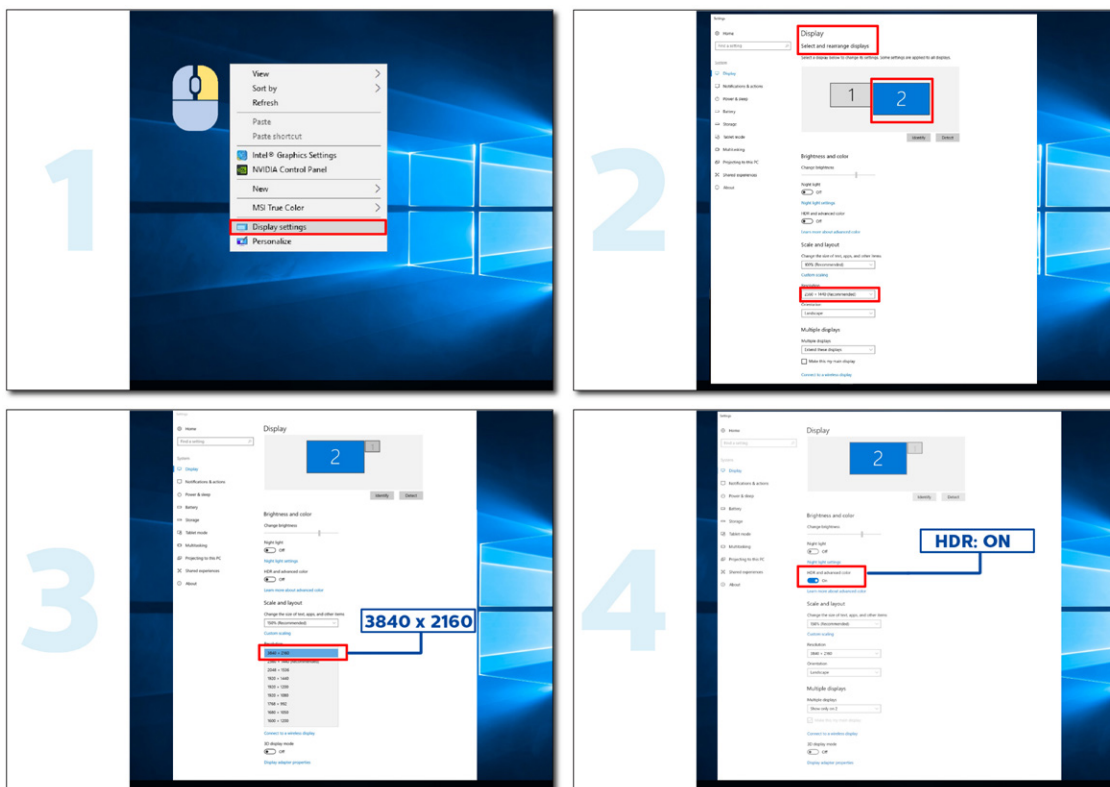
Има съвместимост с входен сигнал във формат HDR10.

Дисплеят може автоматично да

активира HDR функцията, ако плейърът и съдържанието са съвместими. Свържете се с производителя на устройството и доставчика на съдържанието за информация относно съвместимостта между Вашето устройство и съдържанието. Изберете "ИЗКЛ." за HDR функцията, когато не се нуждаете от автоматично активиране на функцията.

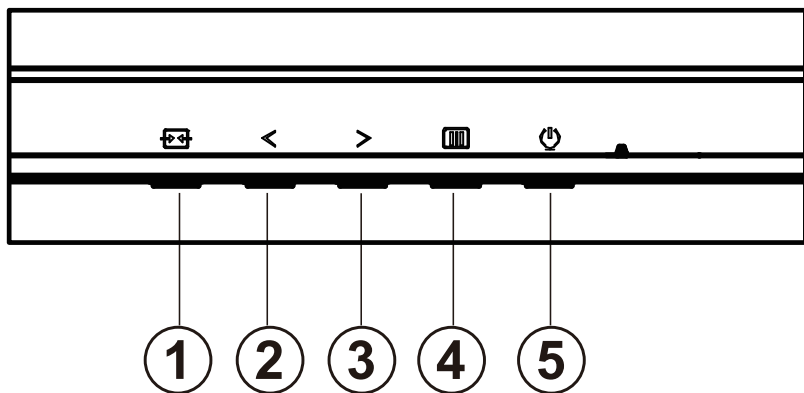
Чрсыхцър:

1. Не е необходима специална настройка за DisplayPort/HDMI интерфейс във версии WIN10 или по-ниски (по-стари) от V1703.
2. Достъпен е само HDMI интерфейс, а DisplayPort интерфейсът не може да функционира във версия WIN10 V1703.
3. 3840x2160 при 50Hz/60Hz е само предложение за Blu-ray Player, Xbox и PlayStation.
 - а. Разделителната способност на екрана е 3840*2160, а за HDR е предварително зададено ВКЛ.
 - б. След влизане в приложението, най-добрият HDR ефект може да се постигне, когато се промени разделителната способност на 3840*2160 (ако е налична).



Настройване

Бързи клавиши



1	Източник/Изход
2	Режим Игри
3	Двойна точка
4	Меню / Въвеждане
5	Захранване

Меню / Въвеждане

Натиснете, за да покажете екранното меню или да потвърдите избора.

Захранване

Натиснете бутона Power (Захранване) за включване/изключване на монитора.

Dial Point (Двойна точка)

Където няма екранно меню, натиснете бутона Dial Point (Двойна точка), за да покажете/скриете Dial Point (Двойна точка).

Режим Игри

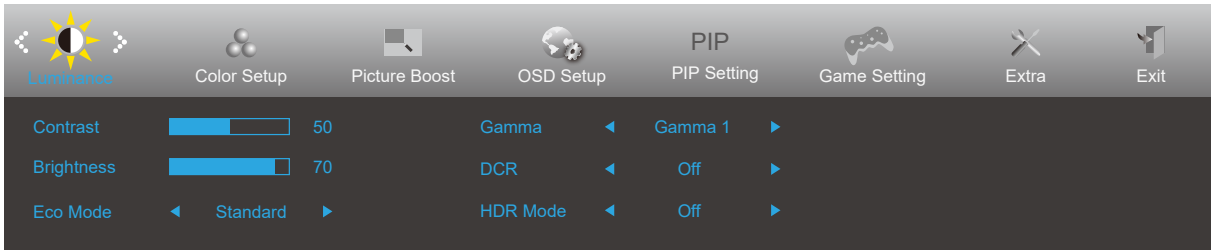
Когато няма екранно меню, натиснете клавиша <, за да отворите функцията за режима за игри. После натиснете клавиша < или >, за да изберете игрови режим (FPS, RTS, Racing (Състезание), Gamer 1 (Играч 1), Gamer 2 (Играч 2) или Gamer 3 (Играч 3)) въз основа на различните типове игри.

Източник/Изход

Когато екранното меню е затворено, натиснете бутона Източник/Изход за функцията за избор на източник.

OSD Setting (Настройка на екранното меню)

Основни и прости инструкции върху клавишите за управление

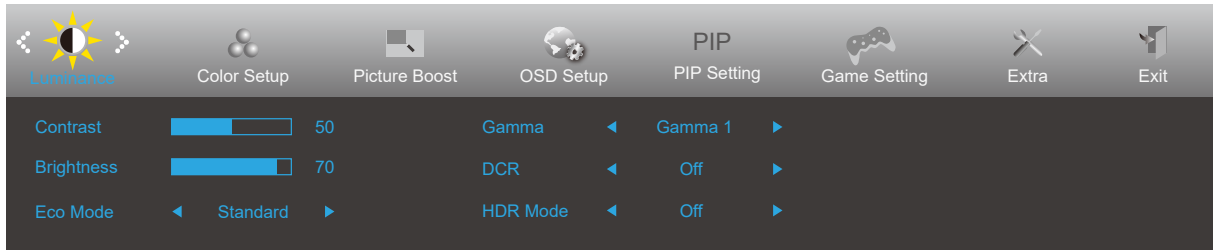











- 1). Натиснете **[M]** **бутона МЕНЮ**, за да активирате прозореца на екранното меню.
- 2). Натиснете **< Вляво** или **> Вдясно** за навигация чрез функциите. Когато желаната функция е маркирана, натиснете **бутона [M] MENU**, за да го активирате. Натиснете **< Вляво** или **> Вдясно** за навигация във функциите на подменюто. Щом желаната функция е маркирана, натиснете **[M] бутона MENU (МЕНЮ)** за активиране.
- 3). Натиснете **< Вляво** или **> Вдясно**, за да промените настройките на избраната функция. Натиснете **[M] Exit (Изход)** за изход. Ако ще променят друга функция, повторете стъпки 2-3.
- 4). Функция за заключване на екранното меню: За да заключите екранното меню, натиснете и задръжте **[M]** бутона МЕНЮ докато мониторът е изключен и натиснете бутона **[U]** за включване и изключване, за да включите монитора. За да отключите екранното меню, натиснете и задръжте **[M]** бутона МЕНЮ докато мониторът е изключен и натиснете бутона **[U]** за включване и изключване, за да включите монитора.

Забележка:

- 1). Ако продуктът има само един вход за сигнал, елементът „Input Select“ (Избор на вход) е забранен за конфигуриране.
- 2). ECO режими (освен Standard mode (Стандартен режим)), DCR, DCB и Picture Boost (Усилване на картината) за тези четири състояния за тези четири състояния - само едно може да е активно.

Luminance (Осветеност)

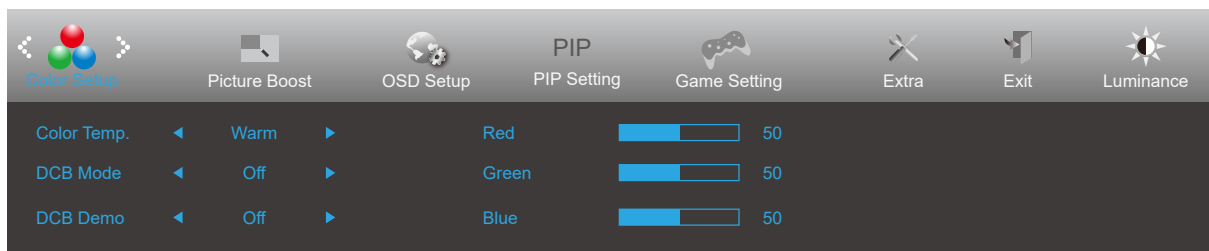



	Contrast (Контраст)	0-100		Контраст от дигиталния регистър.	
	Brightness (Яркост)	0-100		Регулиране на подсветка)	
	Eco Mode (Икономичен режим)	Standard (Стандарт)	<input checked="" type="checkbox"/>		Стандартен режим
		Text (Текст)			Текстов режим
		Internet (Интернет)			Режим за интернет
		Game (Игра)			Режим за игри
		Movie (Филм)			Режим за филми
		Sports (Спорт)			Режим за спорт
		Reading (четене)			Режим за четене
		Uniformity			Режим за Uniformity
	Gamma (Гама)	Gamma 1 (Гама 1)			Настройване за Гама 1
		Gamma 2 (Гама 2)			Настройване за Гама 2
		Gamma 3 (Гама 3)			Настройване за Гама 3
	DCR	Off (Изкл.)			Забранява пропорция на динамичен контраст
		On (Вкл.)			Разрешава пропорция на динамичен контраст
HDR	Off / DisplayHDR / HDR Picture / HDR Movie / HDR Game			Задайте HDR профила според изисквания си за употреба. Забележка: Когато се открие HDR съдържание, опцията HDR ще се покаже за настройка.	
HDR Mode	Off / HDR Picture / HDR Movie / HDR Game			Оптимизират се цветът и контрастът на картината за симулиране на HDR ефект. Забележка: Когато HDR съдържание не бъде открито, опцията за режим HDR ще бъде показана за настройка.	

Забележка:

1. Когато опцията HDR режим в Luminance (Осветеност), Контраст, Еко режим и Гама не може да се регулират.
2. Когато опцията HDR в Настройка Luminance (Осветеност), елементите в Осветеност не може да се регулират.

Color Setup (Настройки на цветовете)

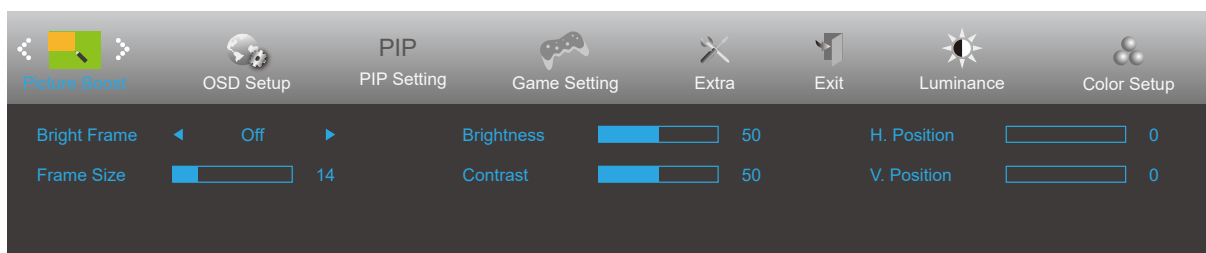



	Color Temp. (Цветова температура)	Warm (Топли цветовете)		Връща топла температура на цветовете от EEPROM.
		Normal (Нормален режим)		Връща нормална температура на цветовете от EEPROM.
		Cool (Студени цветовете)		Връща студена температура на цветовете от EEPROM.
		sRGB		Връща sRGB температура на цветовете от EEPROM.
		User (Потребител)		Връщане на температура на цветовете на потребителя от EEPROM.
	DCB Mode (DCB режим)	Full Enhance (Пълно усилване)	ON (Вкл.)/ OFF (Изкл.)	Забранява или разрешава режим пълно усилване.
		Nature Skin (Естествена кожа)	ON (Вкл.)/ OFF (Изкл.)	Забранява или разрешава режим на естествена кожа.
		Green Field (Зелено поле)	ON (Вкл.)/ OFF (Изкл.)	Включване или изключване на режим зелено поле.
		Sky-blue (Небесно синьо)	ON (Вкл.)/ OFF (Изкл.)	Забранява или разрешава режим за небесно синьо.
		AutoDetect (Автоматично откриване)	ON (Вкл.)/ OFF (Изкл.)	Забранява или разрешава режим за автоматично откриване.
	DCB Demo (Демонстрация DCB)	ON (Вкл.)/ OFF (Изкл.)		Забраняване или разрешаване на демо режим.
	Red (Червено)	0-100		Усилване на червеното от дигиталния регистър.
	Green (Зелено)	0-100		Усилване на зеленото от дигиталния регистър.
Blue (Синьо)	0-100		Усилване на синьото от дигиталния регистър.	

Забележка:

Когато HDR Mode (HDR режим)/HDR под Luminance (Осветеност) е с настройка, различна от изключено, всички елементи под Color Setup (Настройка на цветовете) не може да се регулират.

Picture Boost (Усилване на картината)



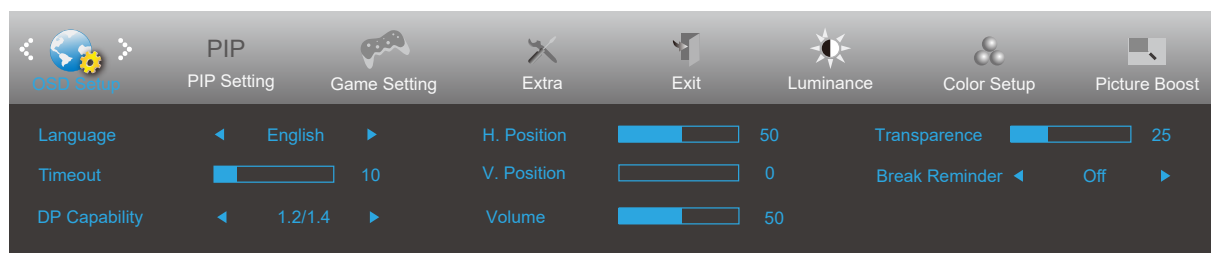
	Bright Frame (Ярка рамка)	вкл. или изкл.	Включване или изключване на ярка рамка.
	Frame Size (Размер на рамката)	14-100	Регулиране на размера на рамката.
	Brightness (Яркост)	0-100	Регулиране на яркостта на рамката.
	Contrast (Контраст)	0-100	Регулиране на контраста на рамката.
	H. position (Хориз. позиция)	0-100	Регулиране на хоризонталното положение на рамката.
	V. position (Верт. позиция)	0-100	Регулиране на вертикалното положение на рамката.


Забележка:

Регулирайте яркостта, контраста и позицията на Bright Frame (Светла рамка) за по-добро зрително възприятие при гледане.

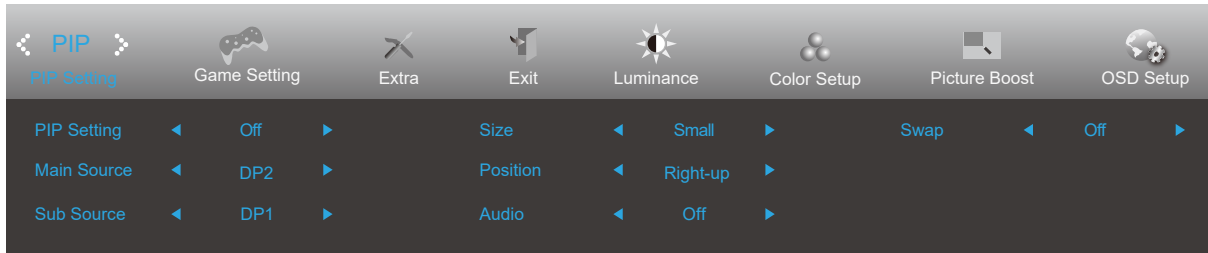
Когато HDR Mode (HDR режим)/HDR под Luminance (Осветеност) е с настройка, различна от изключено, всички елементи под Picture Boost (Усилване на картината) не може да се регулират.

OSD Setup (Настройка на екранното меню)



	Language (Език)		Избор на език на екранното меню.
	Timeout (Време за изчакване)	5-120	Настройка на интервала на екранното меню.
	DP Capability (съвместимост)	1.1/1.2/1.4	Ако DP видеосъдържанието поддържа DP1.2/1.4, изберете DP1.2/1.4 за DP способност; в противен случай изберете DP1.1. Обърнете внимание, че само DP1.2/1.4 поддържа функцията за свободно синхронизиране
	H. Position (Хориз. позиция)	0-100	Променя хоризонталното положение на екранното меню.
	V. Position (Верт. позиция)	0-100	Променя вертикалното положение на екранното меню.
	Volume (Сила на звука)	0-100	Регулиране на силата на звука.
	Transparence (Прозрачност)	0-100	Променя прозрачността на екранното меню.
Break Reminder (Напомняне за почивка)	вкл. или изкл.	Напомняне за почивка, ако потребителят работи непрекъснато повече от 1 ч.	

PIP Setting (Настройка PIP)



PIP	PIP	Off (ИЗКЛ.) / PIP / PBP	Забранява или разрешава PIP или PBP.
	Main Source (Основен източник)	HDMI1 , HDMI2 , DP1 , DP2	Изберете основен източник на екрана.
	Sub Source (Втори източник)	HDMI1 , HDMI2 , DP1 , DP2	Изберете втори източник на екрана.
	Size (Размер)	Small (Малък)/Middle (Среден)/Large (Голям)	Изберете размер на екрана
	Position (Позиция)	Right-up (Горе вдясно)	Задаване на местоположение на екрана.
		Right-down (Долу вдясно)	
		Left-up	
		Left-down	
Audio (Аудио)	On (Вкл.): PIP аудио	Забрана или разрешаване на Audio Setup (Аудио настройка).	
	Off (ИЗКЛ.): Осн. аудио		
Swap (Прехвърляне)	On (Вкл.): Прехвърляне	Прехвърляне на източника на сигнал на екрана.	
	Off (ИЗКЛ.): Няма действие		

ЗАБЕЛЕЖКА:

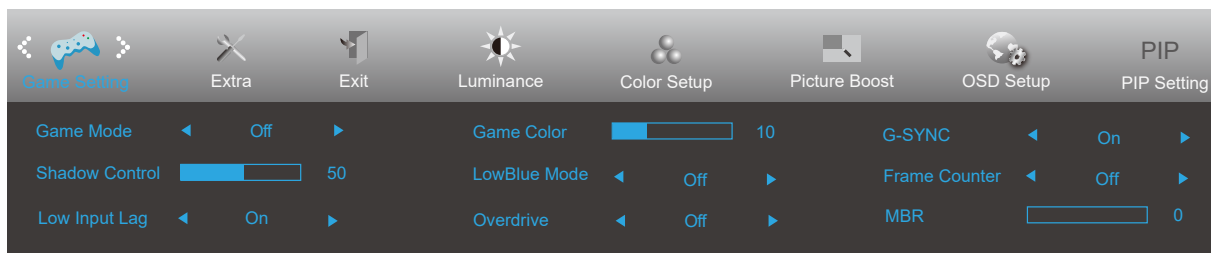
- 1)Когато опцията HDR в Настройка Luminance (Осветеност), елементите в Настройка PIP не може да се регулират.
- 2)Когато PBP/PIP е On (Вкл.) съвместимостта на основния/втория източник на входен сигнал е както следва


PBP		Main source			
		HDMI1	HDMI2	DP1	DP2
Sub source	HDMI1	V	V	V	V
	HDMI2	V	V	V	V
	DP1	V	V	V	V
	DP2	V	V	V	V

PIP		Main source			
		HDMI1	HDMI2	DP1	DP2
Sub source	HDMI1	V	V	V	V
	HDMI2	V	V	V	V
	DP1	V	V	V	V*
	DP2	V	V	V*	V

*: When set to PIP, and DP1 and DP2 are input as both primary and secondary screen sources, one of the DP interfaces supports up to UHD 120Hz 8bit (RGB or YCbCr 444 format) or UHD 144Hz 8bit (YCbCr 422 or 420 format).

Game Setting (Настройка за игри)



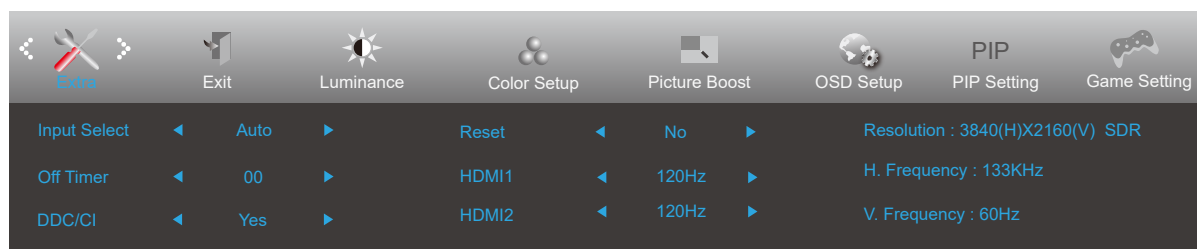
	Game Mode (Режим за игри)	Off (изкл.):	Няма оптимизация от Smartimage game
		FPS	За игри FPS (Стрелба от първо лице). Подобрява детайлите на нивата на черното в тъмните теми.
		RTS	За RTS (Стратегия в реално време). Подобрява качеството на изображението.
		Racing (Състезание)	За състезателни игри. Предоставя най-бързото време за отговор и висока наситеност на цветовете.
		Gamer 1 (Играч 1)	Предпочитанията на потребителя, записани като Играч 1.
		Gamer 2 (Играч 1)	Предпочитанията на потребителя, записани като Играч 2.
		Gamer 3 (Играч 1)	Предпочитанията на потребителя, записани като Играч 3.
	Shadow Control (Управление на сенките)	0-100	<p>Настройката по подразбиране на Shadow Control (Управление на сенките) е 50, тогава крайният потребител може да регулира от 50 до 100 или 0 за увеличаване на контраста за по-ясна картина.</p> <ol style="list-style-type: none"> Ако картината е прекалено тъмна, за да се виждат ясно детайлите, регулирайте от 50 до 100 за по-ясна картина. Ако картината е прекалено бяла, за да се виждат ясно детайлите, регулирайте от 50 до 0 за по-ясна картина.
	Low input Lag (Забавяне при ниско качество на входния сигнал)	On/Off (Вкл./изкл.)	Изключете буфера, за да намалите забавянето на входния сигнал
	Game Color (Цвят при игри)	0-20	Game Color (Цвят при игри) предоставя ниво 0-20 за регулиране на наситеността и получаване на по-добро качество на картината.
LowBlue Mode (Режим LowBlue)	Off (Изкл.)/ Multimedia (Мултимедия)/Internet (Интернет)/ Office (Офис)/ Reading (Четене)	Намалява вълната на синята светлина като управлява цветовата температура.	
Overdrive (Ускоряване)	Off (Изкл.)	Регулира времето за реакция.	
	Weak (Слабо)		
	Medium (Средно)		
	Strong (Силно)		
Boost			
G-SYNC	вкл. или изкл.	Забранете или разрешете G-SYNC/Adaptive-Sync. Напомняне за пускане на G-SYNC/Adaptive-Sync (Адаптивно синхронизиране): Когато функцията G-SYNC/Adaptive-Sync (Адаптивно синхронизиране) е разрешена, възможно е мигане в някои игрови среди.	


	Frame Counter (Брояч на кадрите)	Off (Изкл.)/ Right-Up (Вдясно - горе)/ Right-Down(Вдясно - долу)/ Left-Down (Вляво - долу)/ Left-Up (Вляво - горе)	Показване на вертикалната честота в избрания ъгъл
	MBR	0-20	Регулирайте Motion Blur Reduction (Намаляване на размазване поради движение).

Забележка:

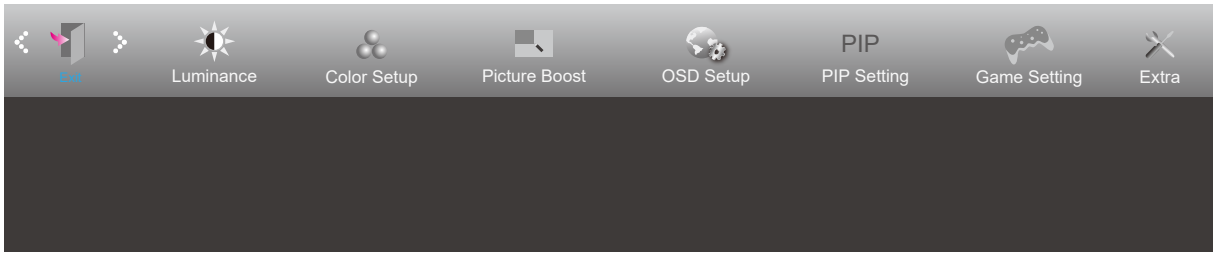
- 1) Функцията MBR и Overdrive Boost са налични само когато опцията G-SYNC/Adaptive-Sync е изключена и вертикалната честота е до 75 Hz.
- 2) Когато HDR Mode (HDR режим) под Luminance (Осветеност) е с настройка, различна от изключено, елементите "Game Mode (Режим за игри)", "Shadow Control (Управление на сенките)", "Game Color (Цвят при игри)", "LowBlue Mode (Режим LowBlue)" не може да се регулират.
- 3) Когато опцията HDR в Luminance (Осветеност), Режим "Игра", "LowBlue Mode (Режим LowBlue)", Управление на сенките и Цвят при игра, MBR и Усилване в Овердрайв не може да се регулират или избрат.

Extra (Допълнителни)



	Input Select (Избор на входен сигнал)		Избор на източник на входен сигнал
	Off timer (Таймер за изключване)	0-24 часа	Избор на време за изключване на захранването
	DDC/CI	да или не	ВКЛ./ИЗКЛ. на DDC/CI поддръжка
	Reset (Нулиране)	Да или не	Нулиране на менюто към стойностите по подразбиране.
	HDMI1	120Hz/144Hz	When using the PS2(3) ,XBOX or DVD player, please change the OSD setting to "120Hz"
	HDMI2	120Hz/144Hz	When using the PS2(3) ,XBOX or DVD player, please change the OSD setting to "120Hz"

Exit (Изход)



	Exit (Изход)		Излизане от главно екранно меню.
---	--------------	--	----------------------------------

LED (светодиоден) индикатор

Състояние	Цвят на индикатора
Режим на пълно захранване	Бяло
Режим активно изкл.	Оранжево

Отстраняване на неизправности

Проблем и въпрос	Възможни решения
LED индикаторът за включване и изключване не свети	Проверете дали ключът на захранването е Вкл и захранващият кабел е правилно свързан към заземен контакт и към монитора.
Липсва изображение на екрана	<ul style="list-style-type: none"> • Дали захранващият кабел е правилно свързан? Проверете свързването на кабела и захранването. • Дали кабелът е правилно свързан? (Свързано чрез HDMI кабел) Проверете свързването на HDMI кабела. (Свързано чрез DP кабел) Проверете свързването на DP кабела. * HDMI/DP вход не е наличен на всички модели. • Ако захранването е включено, рестартирайте компютъра, за да видите началния екран (екран за регистриране). Ако се появи първоначалният екран (екранът за влизане), рестартирайте компютъра в приложимия режим (безопасен режим за Windows 7/8/10), след което променете честотата на видеокартата. (Вижте “Задаване на оптимална разделителна способност”) Ако първоначалният екран (екранът за влизане) не се появи, свържете се със сервизен център или с търговеца, от когото сте закупили продукта. • Виждате ли съобщение “Input Not Supported” (Входният сигнал не се поддържа) на екрана? Можете да видите това съобщение, когато сигналът от видеокартата надвишава максималната разделителна способност и честотата, които мониторът поддържа. Регулирайте максималната разделителна способност и честотата, за да ги поддържа мониторът. • Уверете се, че са инсталирани драйвери на монитора на АОС.
Картината е размита и има проблеми с раздвояване на образа	<p>Настройте контраста и яркостта чрез командите. Натиснете за автоматично настройване. Уверете се, че не ползвате удължител или разпределителна кутия. Препоръчваме мониторът да е включен директно към изходния конектор на видеокартата.</p>
Картината подскача, трепти или в нея се появяват вълни.	<p>Отдалечете електрическите устройства, които могат да причинят смущения възможно най-далече от монитора. Използвайте максималната честота на обновяване, достъпна за монитора или за използваната разрешителна способност.</p>
Мониторът блокира в режим “Active Off” (Акт. изкл.)	<p>Копчето за Вкл/Изкл трябва да е на Вкл. Видеокартата на компютъра трябва да е плътно вкарана в гнездото. Уверете се, че видео кабелът на монитора е правилно свързан към компютъра. Проверете дали в конекторите на видео кабела на монитора няма огънати крачета. Проверете дали компютърът работи, като натиснете клавиш CAPS LOCK (ГЛАВНИ) на клавиатурата и наблюдавате индикатора CAPS LOCK. Индикаторът трябва да светва или изгасва при натискане на клавиш CAPS LOCK.</p>
Липсва един от основните цветове (ЧЕРВЕН, ЗЕЛЕН или СИН)	<p>Проверете дали в конекторите на видео кабела на монитора няма повредени крачета. Уверете се, че видео кабелът на монитора е правилно свързан към компютъра.</p>
Картината има дефекти в цвета (бялото не изглежда бяло)	<p>Нагласете цветовете RGB (ЧЗС) или изберете желаната температура на цветовете.</p>
Хоризонтални или вертикални смущения на екрана	<p>Използвайте режим за изключване на Windows 7/8/10 за регулиране на CLOCK (ЧЕСТОТА) и FOCUS (ФОКУС). Натиснете за авто-регулиране.</p>
Регламент и обслужване	<p>Моля, вижте Информация за регламент и обслужване в ръководството на компактдиска или на www.aoc.com, за да намерите модела, който купувате във Вашата страна и да откриете информация за регламент и обслужване на страницата за поддръжка.</p>

Спецификация

Общи спецификации

Панел	Име на модела	U32G3X/BK		
	Работна система	TFT цветен LCD		
	Размер на видимото изображение	80 cm (диагонал)		
	Стъпка между пикселите	0,181mm(Х.) x 0,181mm(В.)		
	Видео	HDMI интерфейс & DP интерфейс		
	Цвят на дисплея	1.07B ^[1]		
Други	Диапазон на хоризонтално сканиране	30k-255kHz		
	Размер на хоризонтално сканиране (макс.)	697.3056mm		
	Диапазон на вертикално сканиране	48-144Hz		
	Размер на вертикално сканиране (макс.)	392.2344mm		
	Оптимална зададена разделителна способност	3840x2160@60Hz		
	Max resolution	3840x2160@144Hz ^[2]		
	Plug & Play	VESA DDC2B/CI		
	Източник на захранване	100-240V~, 50/60Hz, 1.5A		
	Консумация на енергия	Стандартна (яркост и контраст по подразбиране)	40W	
		Макс. (яркост = 100, контраст =100)	≤80W	
Standby mode (Режим на готовност)		≤0,3W		
Физически характеристики	Тип конектор	HDMI/ DP/ Изход за слушалки		
	Тип сигналнен кабел	Може да се сваля		
Среда	Температура	Работна	0°C~ 40°C	
		Съхранение	-25°C~ 55°C	
	Влажност	Работна	10% до 85% (без кондензация)	
		Съхранение	5% до 93% (без кондензация)	
	Надморска височина	Работна	0~ 5000 m (0~ 16404 ft)	
		Съхранение	0~ 12192 m (0~ 40000 ft)	

[1] Color Bit table:

Signal Version Color Format State Color Bit	HDMI2.1		DP1.4+DSC	
	YCbCr422 YCbCr420	YCbCr444 RGB	YCbCr422 YCbCr420	YCbCr444 RGB
	UHD 144Hz 10 bpc	V (NVIDIA CARD)	V (NVIDIA CARD)	V
UHD 144Hz 8 bpc	V	V	V	V
UHD 120Hz 10 bpc	V	V	V	V
UHD 120Hz 8 bpc	V	V	V	V
UHD 100Hz 10 bpc	V	V	V	V
UHD 100Hz 8 bpc	V	V	V	V
8 bpc/10 bpc	V	V	V	V

[2] In order to reach UHD 144Hz for DP signal input, a DSC-supported graphics card must be used. Visit the graphics card manufacturer's website for DSC support.

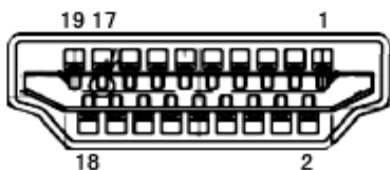


Предварително настроени екранни режими

СТАНДАРТНА	РАЗДЕЛИТЕЛНА СПОСОБНОСТ(±1Hz)	ХОРИЗОНТАЛНА ЧЕСТОТА (kHz)	ВЕРТИКАЛНА ЧЕСТОТА (Hz)
VGA	640x480@60Hz	31.469	59.94
	640x480@72Hz	37.861	72.809
	640x480@75Hz	37.5	75
SVGA	800x600@56Hz	35.156	56.25
	800x600@60Hz	37.879	60.317
	800x600@72Hz	48.077	72.188
	800x600@75Hz	46.875	75
XGA	1024x768@60Hz	48.363	60.004
	1024x768@70Hz	56.476	70.069
	1024x768@75Hz	60.023	75.029
SXGA	1280x1024@60Hz	63.981	60.02
	1280x1024@75Hz	79.976	75.025
WXGA+	1440x900@60Hz	55.935	59.887
WSXGA	1680x1050@60Hz	64.674	59.954
FHD	1920x1080@60Hz	67.5	60
	1920x1080@120Hz	135	120
QHD	2560x1440@120Hz	182.996	119.998
***	1920x2160@60Hz	133.293	59.988
UHD(HDMI Only)	3840x2160 @30Hz	67.5	30
UHD	3840x2160 @60Hz	133.3	60
	3840x2160 @75Hz	166.652	75
	3840x2160 @100Hz	222.2	100.001
	3840x2160 @120Hz	266.653	120.006
	3840x2160 @144Hz	319.994	143.989
IBM MODES			
DOS	720x400@70Hz	31.469	70.087
MAC MODES			
VGA	640x480@67Hz	35	66.667
SVGA	832x624@75Hz	49.725	74.551
XGA	1024x768@75Hz	60.241	74.927

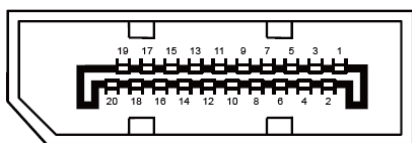
Забележка: Съгласно стандарта VESA е възможна определена грешка (+/-1Hz) при изчисляване на скоростта на опресняване (полева честота) на различните операционни системи и графични карти. За да се подобри съвместимостта, номиналната скорост на опресняване на този продукт е закръглена. Моля, вижте реалния продукт.

Разпределение на изводите



19-изводен сигнален кабел за цветен монитор

Номер на извода	Име на сигнала	Номер на извода	Име на сигнала	Номер на извода	Име на сигнала
1.	TMDS данни 2+	9.	TMDS данни 0-	17.	DDC/CEC маса
2.	TMDS данни 2 екран	10.	TMDS честота +	18.	+5V захранване
3.	TMDS данни 2-	11.	TMDS Clock Shield	19.	Детекция горещ контакт
4.	TMDS данни 1+	12.	TMDS честота -		
5.	TMDS данни 1 екран	13.	CEC		
6.	TMDS данни 1-	14.	Запазено (N.C. на устройство)		
7.	TMDS данни 0+	15.	SCL		
8.	TMDS данни 0 екран	16.	SDA		



20-изводен сигнален кабел за цветен монитор

Номер на извода	Име на сигнала	Номер на извода	Име на сигнала
1	ML_Lane 3 (n)	11	GND
2	GND	12	ML_Lane 0 (p)
3	ML_Lane 3 (p)	13	CONFIG1
4	ML_Lane 2 (n)	14	CONFIG2
5	GND	15	AUX_CH(p)
6	ML_Lane 2 (p)	16	GND
7	ML_Lane 1 (n)	17	AUX_CH(n)
8	GND	18	Детекция горещ контакт
9	ML_Lane 1 (p)	19	Return DP_PWR
10	ML_Lane 0 (n)	20	DP_PWR

Plug and Play

Функция Plug & Play DDC2B

Мониторът е оборудван с възможности за VESA DDC2B съгласно VESA DDC STANDARD. Те позволяват на монитора да информира главната система за своите особености и в зависимост от нивото на използваната DDC да предава допълнителна информация относно показателите на дисплея.

DDC2B е двупосочен канал за данни, базиран на I2C протокол. Главната система може да изисква EDID информация през канала DDC2B.