

AOC
GAMING



Korisnički priručnik za LCD monitor

U32G3X/BK

www.aoc.com

©2023 AOC. All Rights Reserved.

HDMI[®]
HIGH-DEFINITION MULTIMEDIA INTERFACE

Sigurnost	1
Nacionalne konvencije	1
Napajanje	2
Instalacija	3
Čišćenje	4
Ostalo.....	5
Priprema	6
Sadržaj pakiranja	6
Postavite stalak i bazu	7
Podešavanje kuta gledanja	8
Priključivanje monitora	9
Pričvršćenje zidnog nosača	10
Funkcija kompatibilna s G-SYNC.....	11
Funkcija slobodne Adaptive-Sync	12
DR	13
Prilagođavanje.....	14
Prečaci	14
OSD Setting (OSD postavke).....	15
Luminance (Osvjetljenje)	16
Color Setup (Podešavanje boja).....	17
Picture Boost (Poboljšavanje kvalitete slike)	18
OSD Setup (Podešavanje OSD).....	19
PIP Setting (Podešavanje slike u slici (PIP))	20
Game Setting (Podešavanje za igre).....	21
Extra (Dodatno)	23
Exit (Izlaz)	24
LED indikator.....	25
Rješavanje problema.....	26
Tehnički podaci.....	27
Opći podaci	27
Podešeni režimi prikaza	28
Raspored kontakata	29
Uključi i radi.....	30

Sigurnost

Nacionalne konvencije

Sljedeća potpoglavlja opisuju konvencije znakovlja koje se koristi u ovom dokumentu.

Napomene, mjere opreza i upozorenja

Kroz cijeli ovaj vodič, odlomci teksta mogu biti pridodani određenoj ikoni i ispisani u kosom ili naglašenom fontu. Ovi odlomci se napomene, mjere opreza i upozorenja i oni se koriste na ovaj način:



NAPOMENA: NAPOMENA ukazuje na važnu informaciju koja vam pomaže da bolje koristite svoj računalni sustav.




OPREZ: MJERA OPREZA ukazuje na moguću opasnost od oštećivanja hardvera ili gubitka podataka te vas upućuje kako da izbjegnute problem.





UPOZORENJE: UPOZORENJE ukazuje na moguću tjelesnu ugroženost i upućuje vas kako da je izbjegnute. Neka upozorenja mogu se pojaviti u alternativnim oblicima i ne moraju biti pridodana ikonama. U takvim slučajevima nadležna tijela vlasti propisuju posebni način upozorenja.

Napajanje


 Monitor se smije napajati samo iz izvora napajanja koji je naveden na natpisnoj pločici. Ako niste sigurni koji vrstu napajanja imate doma, potražite savjet trgovca ili lokalne elektrodistribucije.

 Monitor je opremljen trolnim utikačem s uzemljenjem koji posjeduje treći kontakt (uzemljenje). Ovaj utikač odgovara samo za utičnicu s uzemljenjem kao zaštitom od dodirnog napona. Ako utičnica ne odgovara trolnom utikaču, kvalificirani električar mora izvršiti instalaciju ispravne utičnice ili morate koristiti adapter za uzemljenje. Nemojte onesposobiti sigurnosnu namjenu zaštitnog utikača.

 Izvucite utikač uređaja iz utičnice za vrijeme nevremena s grmljavinom ili ako uređaj nećete koristiti u dužem vremenskom periodu. Ovim ćete zaštititi monitor od oštećenja koja mogu nastati od prenaponskih udarnih valova.

 Nemojte preopterećivati razdjelnike i produžne kablove. Preopterećenje može dovesti do požara ili električnog udara.

 Kako biste osigurali zadovoljavajući rad, monitor koristite samo s UL računalima koja imaju odgovarajuće utičnice s oznakom 100 - 240 V, min. 5 A.

 Zidna utičnica mora se ugraditi u blizini uređaja i pristup do nje mora biti lak.

Instalacija

! Nemojte postavljati monitor na nestabilna kolica, stalak tronožac, nosač ili stol. Ako dođe do pada monitora, to može dovesti ozljeđivanja osoba i izazvati ozbiljna oštećenja uređaja. Koristite samo kolica, postolje, tronožac, nosač ili stol koji preporučuje proizvođač ili se prodaje uz ovaj proizvod. Slijedite upute proizvođača za ugradnju proizvoda te koristite dodatnu opremu za postavljanje koju je preporučio proizvođač. Proizvod na kolicima pomičite oprezno.

! Nikad ne gurajte predmete u proreze na kućištu monitora. Može oštetiti dijelove kruga i tako prouzročiti požar ili električni udar. Nikad ne izlijevajte tekućine po monitoru.

! Nemojte prednji dio uređaja stavljati na pod.

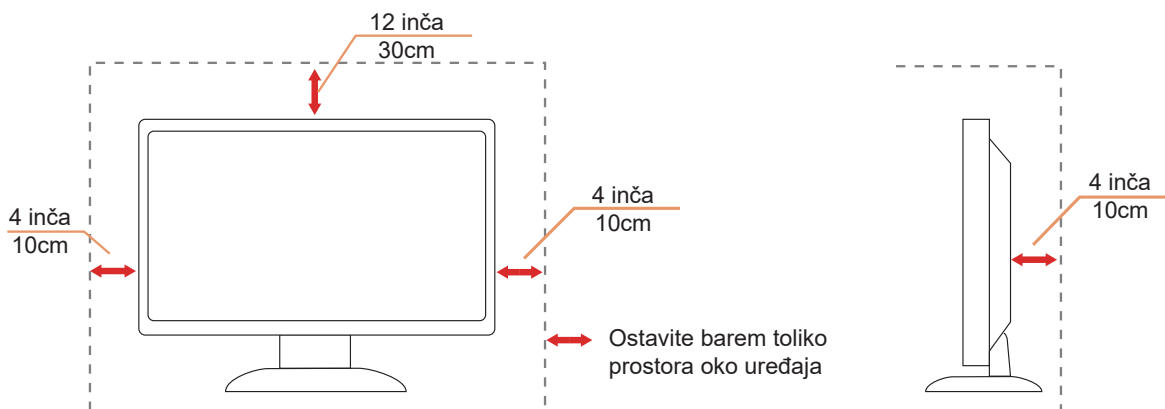
! Ako želite monitor postaviti na policu ili zid, koristite se priborom za ugradnju koji je odobrio proizvođač i slijedite odgovarajuće upute.

! Da ne dođe do mogućih oštećenja, primjerice, do odljepljivanja ploče od okvira, pazite da se monitor ne nagne za više od -5 stupnjeva prema dolje. Ako se prekorači maksimalni kut nagiba od -5 stupnjeva prema dolje, oštećenja monitora neće biti obuhvaćena jamstvom.

! Ostavite nešto prostora oko monitora kao što je ispod prikazano. U protivnom će cirkulacija zraka biti nedovoljna te stoga pregrijavanje može dovesti do požara ili oštećenja monitora.

Dolje pogledajte podatke o preporučenim područjima za ventilaciju oko monitora kad monitor montirate na zid ili na stalak:

Ugrađeno na postolju



Čišćenje

⚠️ Kućište čistite redovito krpom koju ste dobili s monitorom. Možete koristiti i blagi deterdžent za brisanje mrlja umjesto jakoga, koji bi mogao izazvati oštećenja na kućištu proizvoda.


⚠️ Za vrijeme čišćenja pobrinite se da deterdžent ne teče po proizvodu. Krpa za čišćenje ne smije biti pregruba jer će izgrebati površinu ekrana.

⚠️ Isključite prije čišćenja kabel za napajanje iz električne utičnice.



Ostalo

 Ako se iz proizvoda širi čudan miris, zvuk ili dim, ODMAH isključite utikač iz utičnice za napajanje i pozovite servisni centar.

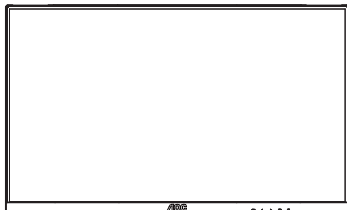
 Pripazite da ventilacijski otvori ne budu zaklonjeni stolom ili zastorom.

 LCD monitor nemojte za vrijeme rada izlagati jakim vibracijama ili udarcima.

 Ne udarajte i ne ispuštajte monitor prilikom rada ili prijenosa.

Priprema

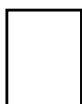
Sadržaj pakiranja



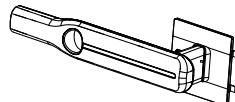
Monitor



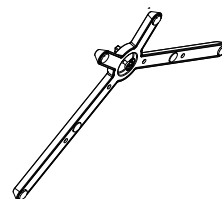
Quick Start Guide



Warranty card



Stand



Base



Power Cable



HDMI Cable



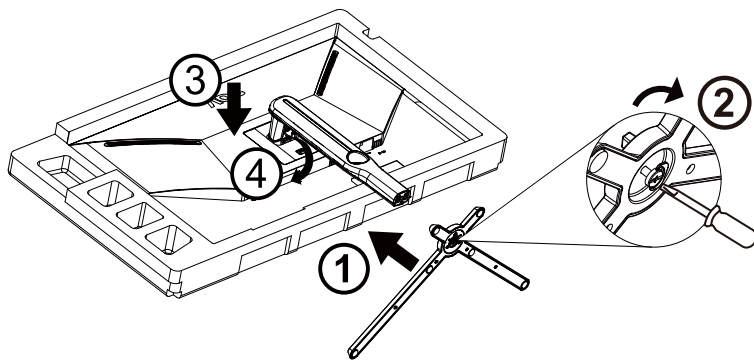
DP Cable

*Svi signalni kabeli se ne isporučuju za sve zemlje i regije. Potvrdu potražite u lokalnoj trgovini ili u AOC zastupništvu.

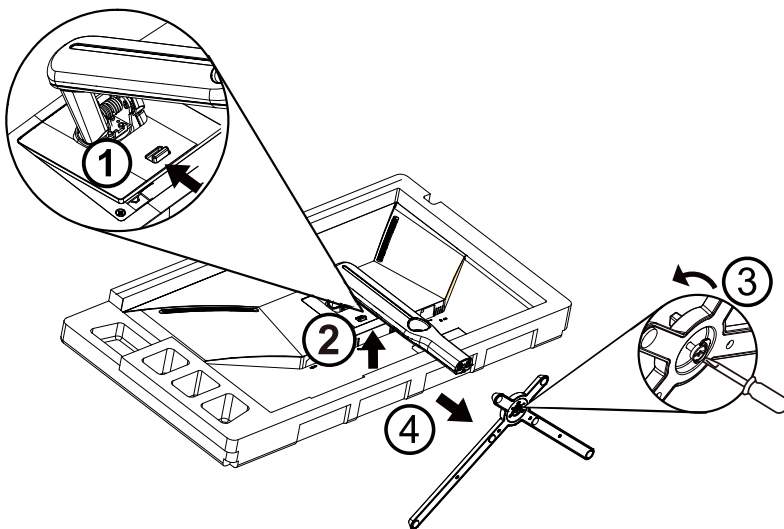
Postavite stalak i bazu

Bazu postavite ili uklonite u skladu sa sljedećim koracima.

Postavljanje:



Skidanje:

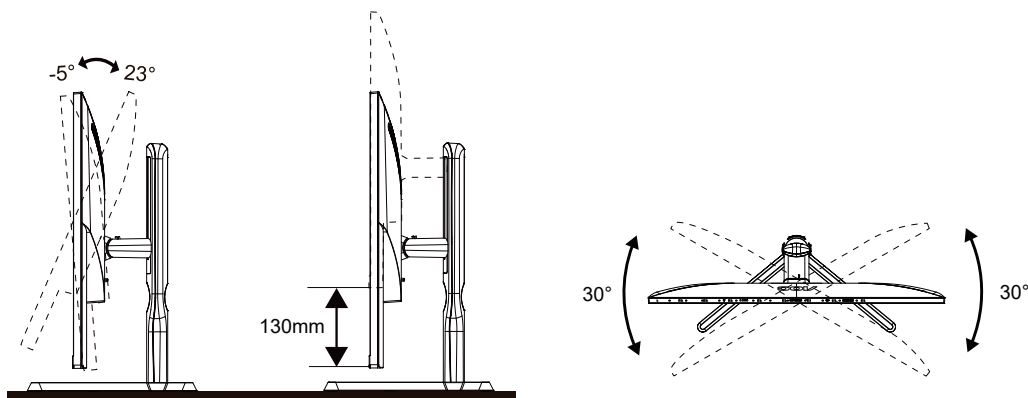


Podešavanje kuta gledanja

Za optimalno gledanje preporučuje se gledanje potpuno srijeda u monitor, zatim podešavanje kuta monitora prema vlastitim željama.

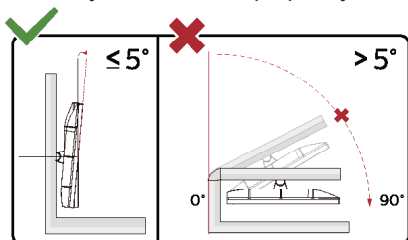
Držite stalak tako da ne prevrnete monitor pri podešavanju kuta monitora.

Monitor možete podešavati kako je dolje navedeno:



NAPOMENA:

Ne dodirujte LCD zaslon pri promjeni kuta monitora. Time možete slomiti ili oštetiti LCD ekran.



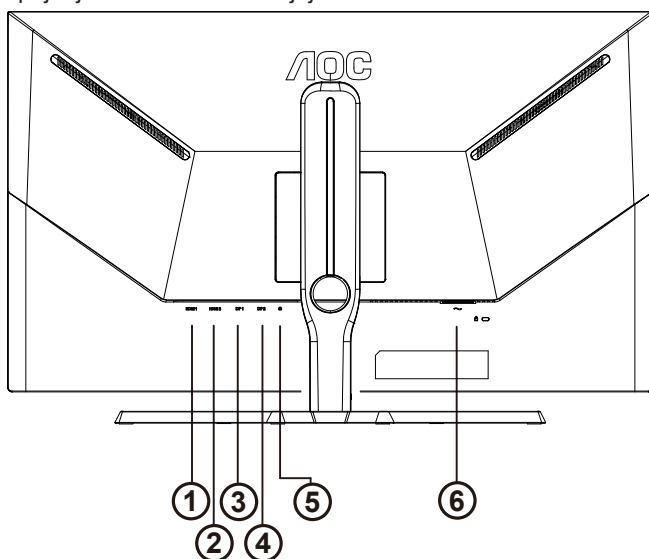
* Dizajn zaslona može se razlikovati od prikazanog.

Upozorenje

- Da ne dođe do mogućih oštećenja zaslona kao što je odljepljivanje ploče, pazite da se monitor ne nagne za više od -5 stupnjeva prema dolje.
- Ne pritišćite zaslon prilikom podešavanja kuta monitora. Držite samo za okvir.

Priključivanje monitora

Spajanje kablova na stražnjoj strani monitora i računala



1. HDMI1
2. HDMI2
3. DP1
4. DP2
5. Slušalice
6. Napajanje

Priključivanje na računalo

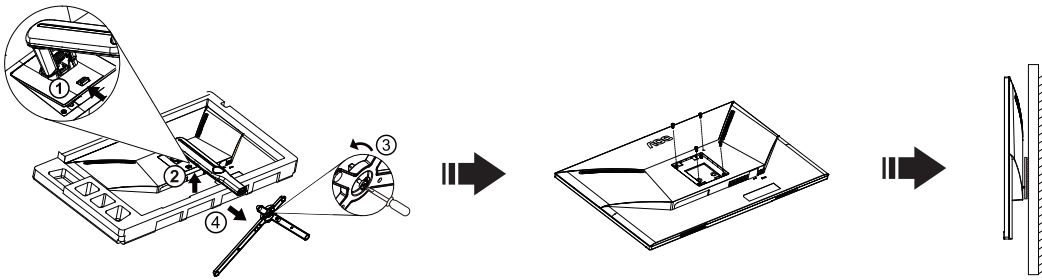
1. Kabel za napajanje čvrsto ukopčajte sa stražnje strane monitora.
2. Isključite računalo i iskopčajte kabel za napajanje.
3. Kabel za prijenos signala monitora ukopčajte u priključnicu za video na stražnjoj strani računala.
4. Ukopčajte kabel za napajanje računala i monitora u obližnju utičnicu.
5. Uključite računalo i monitor.

Ako monitor prikazuje sliku, instalacija je dovršena. Ako na monitoru nema slike, pogledajte poglavlje Rješavanje problema.

Zbog zaštite opreme, uvijek isključite računalo i LCD monitor prije međusobnog povezivanja.

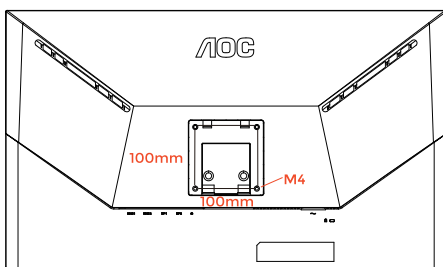
Pričvršćenje zidnog nosača

Pripreme za postavljanje zidnog nosača

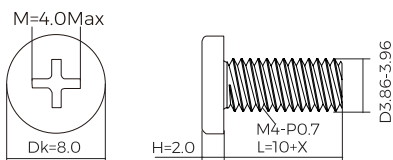


Ovaj monitor može se postaviti na zidni nosač koji se kupuje odvojeno. Prije ovog postupka odvojite napajanje. Slijedite ove korake:

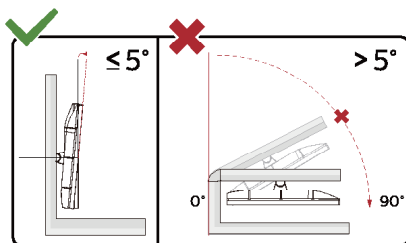
1. Skinite osnovu.
2. Slijedite upute proizvođača za sastavljanje zidnog nosača.
3. Postavite zidni nosač na stražnju stranu monitora. Centrirajte otvore na na zidnom nosaču s otvorima na stražnjoj strani monitora.
4. Umetnite 4 vijka u otvore i pritegnite ih.
5. Ponovno spojite kablove. U korisničkim uputama koje ste dobili uz zidni nosač, potražite upute za ugradnju zidnog nosača na zid.



Specification of wall hanger screws: M4*(10+X)mm (X=Thickness of Wall mount bracket)



Napomena: rupe za vijke nisu dostupne na svim VESA kompatibilnim modelima; molimo provjerite kod svojeg lokalnog prodavača ili na AOC-ovom prodajnom odjelu..



* Dizajn zaslona može se razlikovati od prikazanog.

⚠ Upozorenje

- Da ne dođe do mogućih oštećenja zaslona kao što je odljepljivanje ploče, pazite da se monitor ne nagne za više od -5 stupnjeva prema dolje.
- Ne pritišćite zaslon prilikom podešavanja kuta monitora. Držite samo za okvir.

Funkcija kompatibilna s G-SYNC

1. Funkcija kompatibilna s G-SYNC radi s DP
2. Za uživanje u savršenom iskustvu igranja s G-SYNC potrebno je kupiti zasebnu NVIDIA GPU karticu koja podržava G-SYNC.

Zahtjevi sustava G-sync

Stolno računalo povezano s G-SYNC monitorom:

Podržane grafičke kartice: Značajke G-SYNC zahtijevaju NVIDIA GeForce® GTX 650 Ti BOOST ili novije grafičke kartice.

Upravljački program: R340.52 ili noviji

Operacijski sustav:

Windows 10

Windows 8.1

Windows 7

Zahtjevi sustava: Potrebna je podrška DisplayPort 1.2 na GPU.

Prijenosno računalo povezano s G-SYNC monitorom:

Podržane grafičke kartice: NVIDIA GeForce® GTX 980M, GTX 970M, GTX 965M GPU ili novije grafičke kartice

Upravljački program: R340.52 ili noviji

Operacijski sustav:

Windows 10

Windows 8.1

Windows 7

Zahtjevi sustava: Potrebna je podrška DisplayPort 1.2 na GPU.

Za više informacija o NVIDIA G-SYNC, posjetite: <https://www.nvidia.cn/>

Funkcija slobodne Adaptive-Sync

1. Funkcija slobodne Adaptive-Sync radi s DP/HDMI.
2. Kompatibilna grafička kartica: Preporučeni popis pronađite u nastavku, možete provjeriti i popis na web-stranici www.AMD.com

Grafičke kartice

- Radeon™ RX Vega serija
- Radeon™ RX 500 serija
- Radeon™ RX 400 serija
- Radeon™ R9/R7 300 serija (izuzeta serija R9 370/X, R7 370/X, R7 265)
- Radeon™ Pro Duo (2016)
- Radeon™ R9 Nano serija
- Radeon™ R9 Fury serija
- Radeon™ R9/R7 200 serija (izuzeta serija R9 270/X, R9 280/X)

Procesori

- AMD Ryzen™ 7 2700U
- AMD Ryzen™ 5 2500U
- AMD Ryzen™ 5 2400G
- AMD Ryzen™ 3 2300U
- AMD Ryzen™ 3 2200G
- AMD PRO A12-9800
- AMD PRO A12-9800E
- AMD PRO A10-9700
- AMD PRO A10-9700E
- AMD PRO A8-9600
- AMD PRO A6-9500
- AMD PRO A6-9500E
- AMD PRO A12-8870
- AMD PRO A12-8870E
- AMD PRO A10-8770
- AMD PRO A10-8770E
- AMD PRO A10-8750B
- AMD PRO A8-8650B
- AMD PRO A6-8570
- AMD PRO A6-8570E
- AMD PRO A4-8350B
- AMD A10-7890K
- AMD A10-7870K
- AMD A10-7850K
- AMD A10-7800
- AMD A10-7700K
- AMD A8-7670K
- AMD A8-7650K
- AMD A8-7600
- AMD A6-7400K

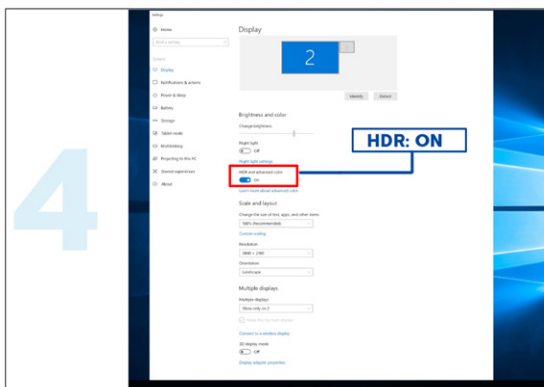
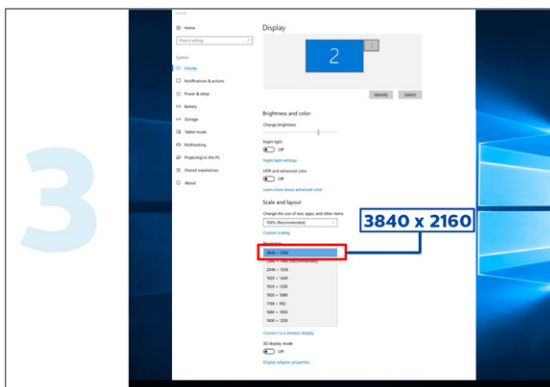
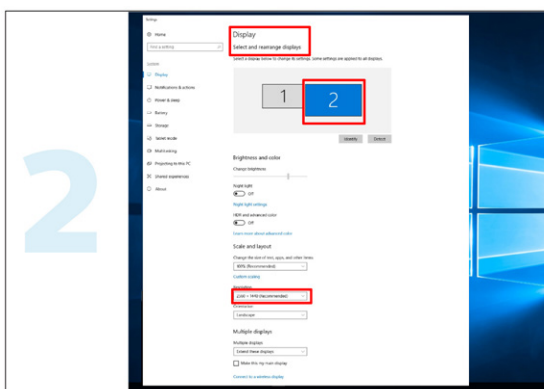
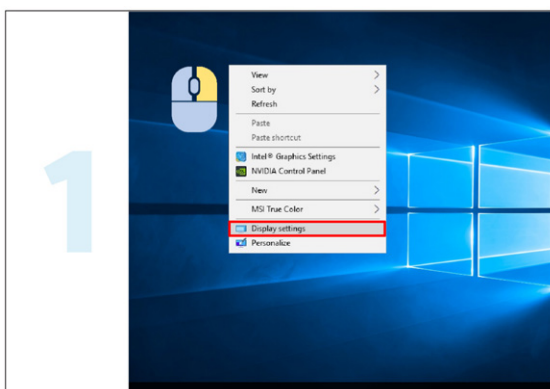
DR

Kompatibilno s ulaznim signalima u HDR10 formatu.

Zaslon može automatski aktivirati HDR funkciju ako su uređaj za reprodukciju i sadržaj kompatibilni. Više informacija o kompatibilnosti uređaja i sadržaja zatražite od proizvođača uređaja i dobavljača sadržaja. Odaberite "ISKLJUČENO" za HDR funkciju kada nema potrebe za automatskim aktiviranjem funkcije.

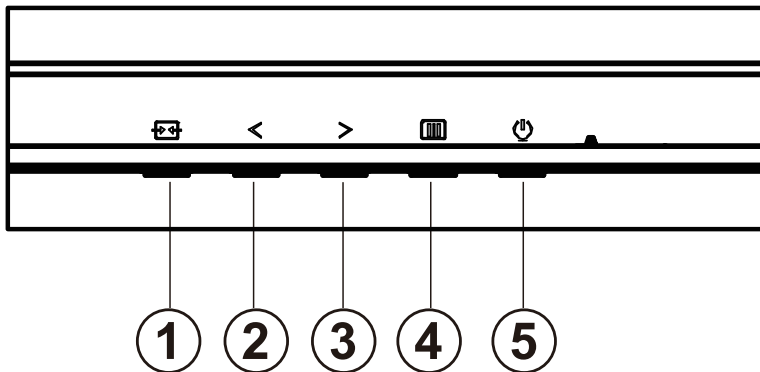
Napomena:

1. Za DisplayPort/HDMI sučelje u verzijama sustava WIN10 nižima (starijima) od V1703.
2. Dostupno je samo HDMI sučelje i DisplayPort sučelje ne može raditi s V1703 verzijom sustava WIN10.
3. 3840 x 2160 na 50 Hz / 60 Hz samo preporuka za Blu-ray Player, Xbox i PlayStation.
 - a. Razlučivost zaslon postavljena je na 3840*2160, a HDR je unaprijed postavljan na UKLJUČENO.
 - b. Nakon ulaska u aplikaciju, najbolji HDR efekt može se postići kada se razlučivost promijeni na 3840*2160 (ako je dostupna).



Prilagodavanje

Prečaci



1	Source (Izvor) / Exit (izlaz)
2	Način rada za igru
3	Dial Point (Točka biranja)
4	Izbornik / Unos
5	Napajanje

Menu (Izbornik) / Enter (Ulaz)

Pritisnite za prikaz OSD izbornika ili potvrdu izbora.

Napajanje

Pritisnite gumb za napajanje da uključite/isključite monitor.

Dial Point (Točka biranja)

Kada nema OSD-a, pritisnite gumb Dial Point (Mjesto biranja) radi prikaza/skrivanja mjesta biranja.

Način rada za igru/Lijevo

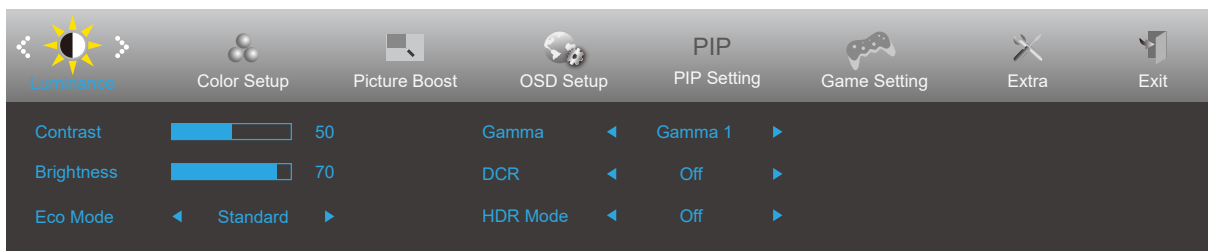
Kada se ne prikazuje OSD izbornik, pritisnite tipku "<" za otvaranje funkcije načina igre, zatim pritisnite tipku "<" ili ">" za odabir načina igre (FPS, RTS, Utrke, Igrač 1, Igrač 2 ili Igrač 3) na osnovi različitih vrsta igre.

Izvor/Izlaz

Kada je OSD zatvoren, pritiskom na gumb Izvor/Automatski/Izlaz će se konfigurirati funkcija tipkovničkog prečaca.

OSD Setting (OSD postavke)

Osnovne i jednostavne upute za upravljačke tipke.

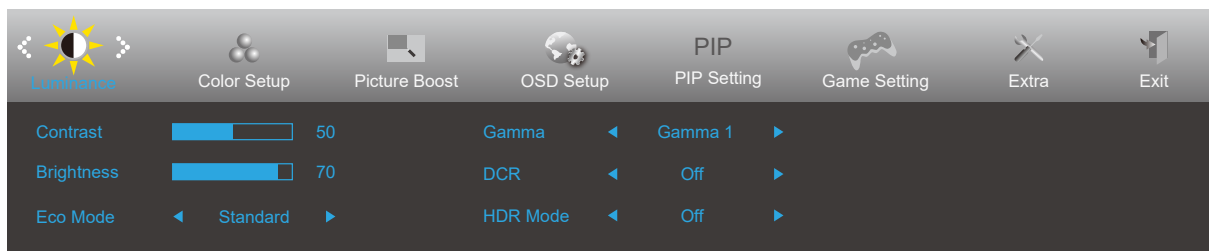











- 1). Pritisnite **[OSD]** gumb **IZBORNIK** da se aktivira OSD prozor.
- 2). Pritisnite **< Lijevo** ili **> Desno** za kretanje kroz funkcije. Nakon označavanja željene funkcije, pritisnite **[OSD]** gumb **IZBORNIK** da je aktivirate. Pritisnite **< Lijevo** ili **> Desno** za kretanje kroz funkcije. Nakon označavanja željene funkcije, pritisnite **[OSD]** gumb **IZBORNIK** da je aktivirate.
- 3). Pritisnite **< Lijevo** ili **> Desno** za promjenu postavki odabrane funkcije. Pritisnite **[Exit]** gumb **Izlaz** za izlaz. Ako želite podesiti koju drugu funkciju, ponovite korake 2-3.
- 4). Funkcija zaključavanja OSD-a: Ako želite zaključati OSD, pritisnite i zadržite **[OSD]** gumb **IZBORNIK** dok je monitor isključen pa pritisnite **[Power]** gumb **napajanja** da uključite monitor. Ako želite otključati OSD - pritisnite i zadržite **[OSD]** gumb **IZBORNIK** dok je monitor isključen pa pritisnite **[Power]** gumb **napajanja** da uključite monitor.

Napomene:

- 1). Ako uređaj ima samo jedan ulazni signal, neće se moći podešavati "Input Select" (izbor ulaza).
- 2). ECO načini (osim standardnog načina) DCR, DCB način i Poboljšanje slike, za ova četiri stanja od kojih samo jedno može postojati.

Luminance (Osvjetljenje)

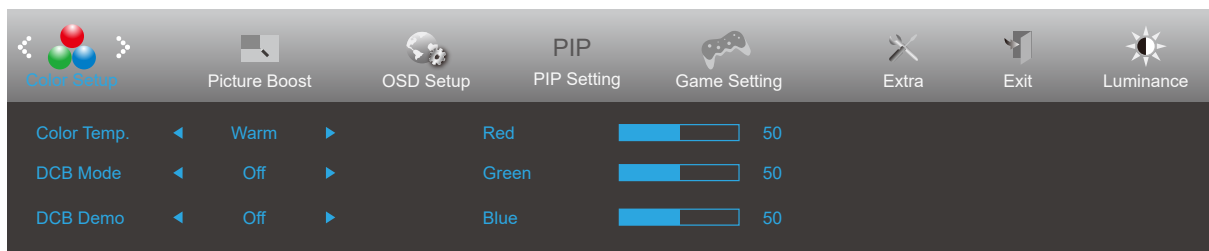



	Contrast (Kontrast)	0-100		Kontrast iz digitalnog registra.	
	Brightness (Svjetlina)	0-100		Podešavanje pozadinskog osvjetljenja	
	Eco Mode (Eko način rada)	Standard (Standardni)	<input checked="" type="checkbox"/>		Standardni način rada
		Text (Tekst)			Način rada s tekstem
		Internet			Internetski način rada
		Game (Igra)			Game Mode (Način rada za igru)
		Movie (Film)			Način rada filma
		Sports (Sport)			Sportski način rada
		Reading			Reading način rada
		Uniformity			Uniformity način rada
	Gamma (Gama)	Gamma1 (Gama1)			Prilagodi u Gama 1
		Gamma2 (Gama2)			Prilagodi u Gama 2
		Gamma3 (Gama3)			Prilagodi u Gama 3
	DCR	Off (Isključeno)			Onemogući dinamički omjer kontrasta
		On (Uključeno)			Omogući dinamički omjer kontrasta
HDR	Off / DisplayHDR / HDR Picture / HDR Movie / HDR Game			Postavite HDR profil u skladu sa zahtjevima korištenja. Napomena: Kada se otkrije HDR sadržaj, prikazivat će se opcija HDR radi podešavanja.	
HDR Mode	Off / HDR Picture / HDR Movie / HDR Game			Optimizirano za boju i kontrast slike, čime se simulira prikaz HDR efekta. Napomena: Kada se ne otkrije HDR sadržaj, prikazivat će se opcija HDR načina rada radi podešavanja.	

Napomena:

1. Kada je "HDR način rada" u "Luminance (Osvjetljenje)" postavljen na neisključeno, "Kontrast", "Eco način rada" i "Gama" neće se moći podešavati.
2. Kada je "HDR" u "Luminance (Osvjetljenje)" postavljen na neisključeno, sve stavke u "Luminencija" neće se moći podešavati.

Color Setup (Podešavanje boja)

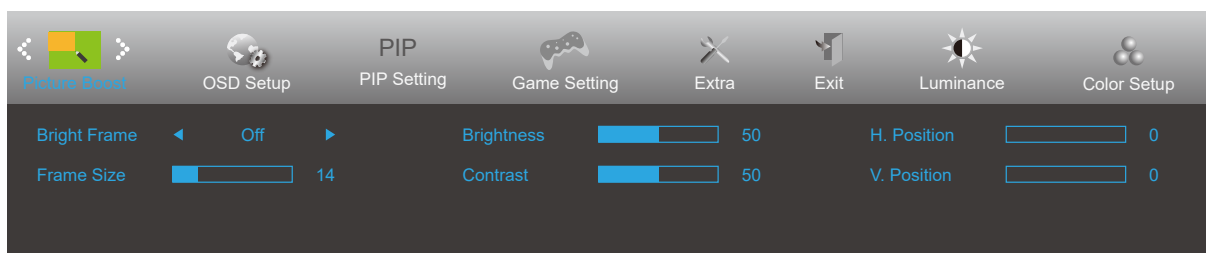



	Color Temp. (Temperatura boje)	Warm (Topla)		Dohvat tople temperature boje iz EEPROM.
		Normal (Normalna)		Dohvat tople temperature boje iz EEPROM.
		Cool (Hladna)		Dohvat hladne temperature boje iz EEPROM.
		sRGB		Dohvat tople temperature boje iz EEPROM.
		User (Korisnik)		Dohvat korisnički podešene temperature boje iz EEPROM-a.
	DCB Mode (DCB način rada)	Full Enhance (Puno poboljšanje)	ON (Uključivanje) / OFF (Isključivanje)	Omogućiti ili onemogućiti način rada Puno poboljšanje.
		Nature Skin (Boja prirodne kože)	ON (Uključivanje) / OFF (Isključivanje)	Onemogućiti ili omogućiti način rada Boja prirodne kože.
		Green Field (Boja zelenog polja)	ON (Uključivanje) / OFF (Isključivanje)	Onemogućiti ili omogućiti način rada Boja zelenog polja.
		Sky-blue (Nebesko plava)	ON (Uključivanje) / OFF (Isključivanje)	Onemogućiti ili omogućiti način rada Nebesko plava.
		AutoDetect (Automatsko detektiranje)	ON (Uključivanje) / OFF (Isključivanje)	Onemogućiti ili omogućiti način rada Automatsko određivanje.
	DCB Demo	ON (Uključivanje) / OFF (Isključivanje)		Onemogućiti ili omogućiti Demo
	Red (Crvena)	0-100		Pojačanje crvene boje iz digitalnog registra.
	Green (Zelena)	0-100		Pojačanje zelene boje iz digitalnog registra.
Blue (Plava)	0-100		Pojačanje plave boje iz digitalnog registra.	

Napomene:

Kada je "HDR Mode (HDR način rada)"/"HDR" u okviru „Luminance (Osvjetljenje)“ postavljen na "nije isključeno", neće se moći podešavati nijedna stavka u "Color Setup (Podešavanje boja)".

Picture Boost (Poboljšavanje kvalitete slike)



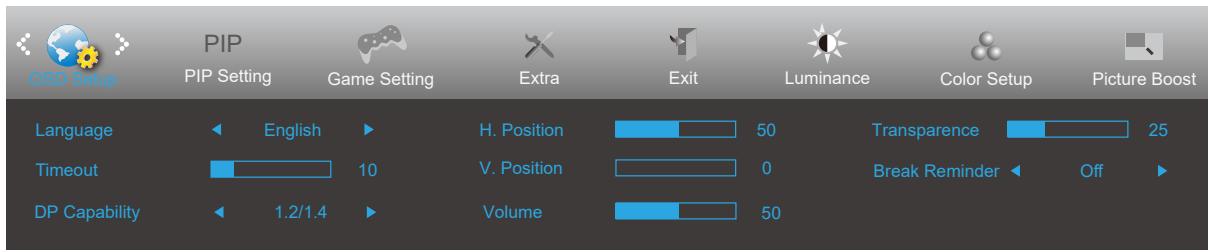
	Bright Frame (Svijetli okvir)	uključeno ili isključeno	Onemogućiti ili omogućiti svijetli okvir
	Frame Size (Veličina okvira)	14-100	Podešavanje veličine okvira
	Brightness (Svjetlina)	0-100	Podešavanje svjetline okvira
	Contrast (Kontrast)	0-100	Podešavanje kontrasta okvira
	H. position (H. položaj)	0-100	Podešavanje horizontalnog položaja okvira
	V. position (V. položaj)	0-100	Podešavanje vertikalnog položaja okvira


Napomena:

Prilagodite svjetlinu, kontrast i položaj svijetlog okvira radi boljeg doživljaja gledanja.

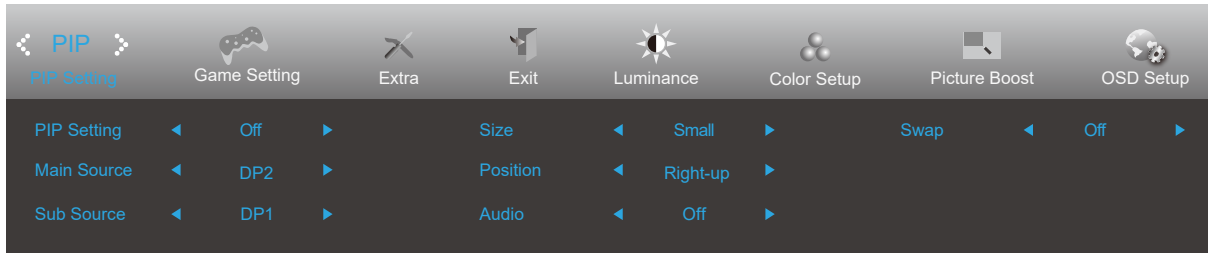
Kada je "HDR Mode (HDR način rada)" / "HDR" u okviru „Luminance (Osvjetljenje)“ postavljen na "nije isključeno", neće se moći podešavati nijedna stavka u "Picture Boost (Poboljšavanje kvalitete slike)".

OSD Setup (Podešavanje OSD)



	Language (Jezik)		Odaberite jezik za OSD izbornik
	Timeout (Istek vremena)	5-120	Podešavanje isteka vremena za OSD
	DP Capability (DP mogućnost)	1.1/1.2/1.4	Ako DP video sadržaj podržava DP1.2/1.4, odaberite DP1.2/1.4 za DP mogućnost; u protivnom odaberite DP1.1. Napominjemo kako samo DP1.2/1.4 podržava funkciju G-SYNC/Adaptive-Sync
	H. Position (H. Položaj)	0-100	Podešavanje horizontalnog položaja OSD-a.
	V. Position (V. Položaj)	0-100	Podešavanje vertikalnog položaja OSD-a.
	Volume (Glasnoća)	0-100	Podešavanje glasnoće.
	Transparence (Prozirnost)	0-100	Podešavanje prozirnosti OSD-a
	Break Reminder (Podsjetnik na pauzu)	uključeno ili isključeno	Podsjetnik na pauzu aktivira se ako korisnik radi bez prestanka dulje od 1 sata

PIP Setting (Podešavanje slike u slici (PIP))



PIP	PIP (slika u slici)	Off (Isključeno) / PIP / PBP	Deaktiviranje ili aktiviranje PIP ili PBP.
	Main Source (Glavni izvor)	HDMI1 , HDMI2 , DP1 , DP2	Odaberite glavni izvor zaslona.
	Sub Source (Pomoćni izvor)	HDMI1 , HDMI2 , DP1 , DP2	Odaberite pomoćni izvor zaslona.
	Size (Veličina)	Small (Mala) / Middle (Srednja) / Large (Velika)	Odaberite veličinu zaslona.
	Position (Položaj)	Right-up (Desno i gore)	Postavite lokaciju zaslona.
		Right-down (Desno, dolje)	
		Left-up	
		Left-down	
Audio	On (Uključen): Zvuk za PIP	Aktiviranje ili deaktiviranje podešavanje zvuka.	
	Off (Isključen): Glavni zvuk		
Swap (Zamijeni)	On (Uključen): Zamijeni	Zamjena izvora zaslona.	
	Off (Isključen): neaktivno		

Napomena:

Kada je "HDR" u "Luminance (Osvjetljenje)" postavljen na neisključeno, sve stavke u "PIP Setting (Podešavanje slike u slici (PIP))" neće se moći podešavati.

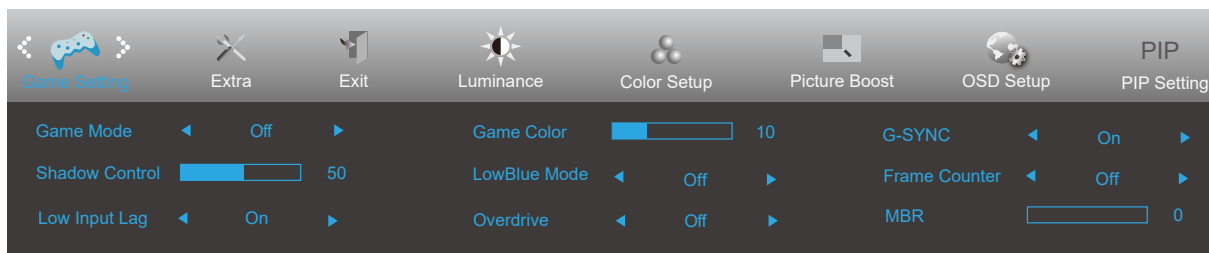
2) Kada je PBP/PIP uključen, kompatibilnost glavnog izvora/podređenog izvora je kako slijedi:


PBP		Main source			
		HDMI1	HDMI2	DP1	DP2
Sub source	HDMI1	V	V	V	V
	HDMI2	V	V	V	V
	DP1	V	V	V	V
	DP2	V	V	V	V

PIP		Main source			
		HDMI1	HDMI2	DP1	DP2
Sub source	HDMI1	V	V	V	V
	HDMI2	V	V	V	V
	DP1	V	V	V	V*
	DP2	V	V	V*	V

*: When set to PIP, and DP1 and DP2 are input as both primary and secondary screen sources, one of the DP interfaces supports up to UHD 120Hz 8bit (RGB or YCbCr 444 format) or UHD 144Hz 8bit (YCbCr 422 or 420 format).

Game Setting (Podešavanje za igre)



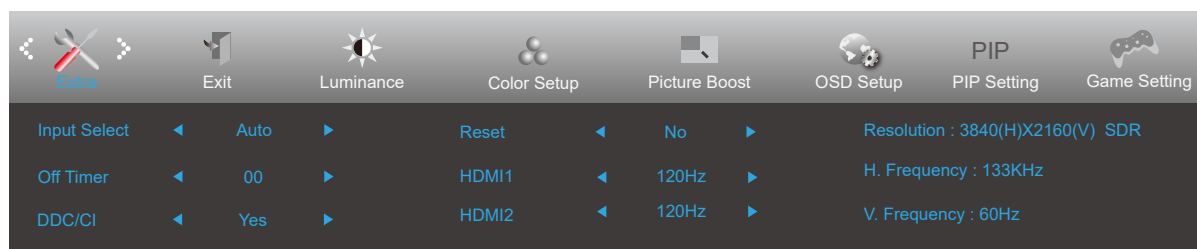
	Game Mode (Način rada za igru)	Off (Isključen)	Ne vrši se optimizacija putem Smart image game
		FPS	Za igranje FPS (pucačine u prvom licu) igara. Poboljšava detalje u crnoj zoni tamnih scena.
		RTS	Za igranje RTS-a (strategija u stvarnom vremenu). Poboljšava kvalitetu slike.
		Racing (Utrke)	Za igre utrka, osigurava najbrže vrijeme reakcije i visoko zasićenje boja.
		Gamer 1 (Igrač 1)	Osobne postavke korisnika spremaju se kao Igrač 1.
		Gamer 2 (Igrač 1)	Osobne postavke korisnika spremaju se kao Igrač 2.
		Gamer 3 (Igrač 1)	Osobne postavke korisnika spremaju se kao Igrač 3.
	Shadow Control (Upravljanje sjenama)	0-100	Zadana postavka za upravljanje sjenama je 50, krajnji korisnik može prilagoditi na vrijednost između 50 i 100 ili 0, za povećanje kontrasta za jasnu sliku. 1. Ako je slika previše tamna za jasan prikaz detalja, odaberite postavku između 50 i 100 za jasniji prikaz slike. 2. Ako je slika previše svijetla za jasan prikaz detalja, odaberite postavku između 50 i 0 za jasniji prikaz slike.
	Low input Lag (Malo kašnjenje ulaznog signala)	On (Uključeno)/ Off (isključeno)	Kako biste smanjili kašnjenje ulaznog signala, isključite međumemoriju za grafiku
	Game Color (Boje u igrama)	0-20	Game Color (Boje za igre) nudi vrijednost između 0 i 20 za podešavanje zasićenja i bolju sliku.
LowBlue Mode (Način rada s malo plave svjetlosti)	Isključeno/ Multimediji/ Internet/Ured/ Čitanje	Smanjite količinu plave svjetlosti kroz kontrolu temperature boja.	
Overdrive (Prekoračenje)	Off (Isključeno)	Prilagodite vrijeme odziva	
	Weak (Slab)		
	Medium (Umjereno)		
	Strong (Jako)		
G-SYNC	On(Uključeno)/ Off (isključeno)	Omogućavanje i onemogućavanje funkcije G-SYNC/ Adaptive-Sync. Podsjetnik na rada s prilagodljivom sinkronizacijom: Kada je značajka prilagodljive sinkronizacije omogućena, u nekim okruženjima igara moglo bi biti bljeskova.	
	Brojač slika	Isključeno/Desno gore/Desno dolje/ Lijevo dolje/Lijevo gore	Prikaz V frekvencije u odabranom kutu
MBR	0-20	Podešavanje opcije Motion Blur Reduction (Smanjenje zamućenosti u pokretu).	


Napomena:

- 1) Funkcije MBR i Overdrive Boost (Pojačani rad) dostupne su samo kada je G-SYNC/Adaptive-Sync isključen i kada je vertikalna frekvencija do 75 Hz.
- 2) Svjetlina zaslona će se smanjiti kada podešavate postavke za MBR ili Pojačani rad na Pojačano.

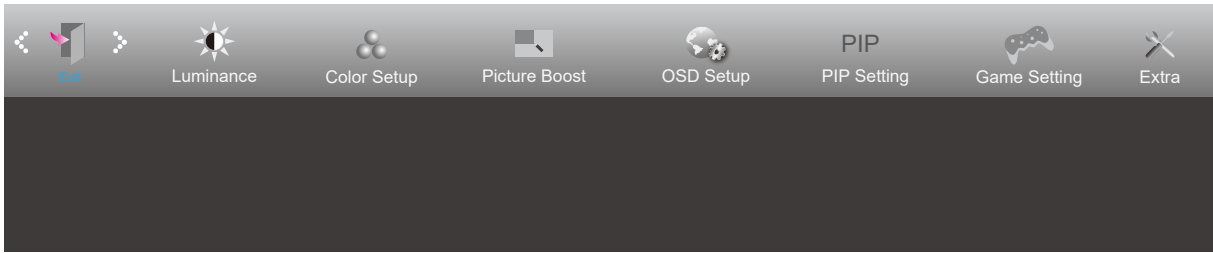
- 3) Kada je "HDR Mode (HDR način rada)" u okviru „Luminance (Osvjetljenje)" postavljen na "nije isključeno", stavke "Game Mode (Način rada za igru)", "Shadow Control (Upravljanje sjenama)", "Game Color (Boje u igrama)", "LowBlue Mode (Način rada s malo plave svjetlosti)" neće se moći podešavati.
- 4) Kada je "HDR" u "Luminance (Osvjetljenje)" postavljen na neisključeno, "Način rada za igre", "LowBlue Mode (Način rada s malo plave svjetlosti)", "Kontrola sjene", "Boje igre", "MBR" i "Pojačanje" neće se moći podešavati ni odabrati.

Extra (Dodatno)



	Input Select (Izbor ulaza)		Odabir izvora ulaznog signala
	Off timer (Tajmer za isključivanje)	0-24 h	Odabir vremena za DC isključivanje
	DDC/CI	da ili ne	Uključuje i isključuje DDC/CI podršku
	Reset (Resetiraj)	Da ili ne	Vraća izbornik na zadano
	HDMI1	120Hz/144Hz	When using the PS2(3) ,XBOX or DVD player, please change the OSD setting to "120Hz"
	HDMI2	120Hz/144Hz	When using the PS2(3) ,XBOX or DVD player, please change the OSD setting to "120Hz"

Exit (Izlaz)



	Exit (Izlaz)		Napušta glavni OSD
---	--------------	--	--------------------

LED indikator

Stanje	Boja LED
Režim punog napajanja	Bijelo
Režim mirovanja	Narančasta

Rješavanje problema

Problem i pitanje	Moguća rješenja
LED napajanja nije uključena	Provjerite da je gumb za uključenje u položaju ON i da je napojni kabel pravilno spojen na zidnu utičnicu s uzemljenjem i na monitor.
Nema slika na zaslonu	<ul style="list-style-type: none"> • Da li je kabel za električno napajanje pravilno priključen? Provjerite priključak kabela za napajanje i izvor napajanja. • Da li je kabel pravilno priključen? (Priključen pomoću HDMI kabela) Provjerite priključak HDMI kabela. (Priključen pomoću DP kabela) Provjerite priključak DP kabela. * HDMI/DP ulaz nije dostupan na svakom modelu. • Ako je napajanje uključeno, pokrenite iznova računalo kako bi se pojavio početni ekran (ekran za prijavu), koji se može vidjeti. Ako se pojavi početni zaslon (zaslon za prijavu), pokrenite računalo u prikladnom načinu rada (sigurni način rada za Windows 7/8/10) i zatim promijenite frekvenciju video kartice. (Pogledajte postavke za optimalnu razlučivost) Ako se početni zaslon (zaslon za prijavu) ne pojavi, kontaktirajte servisni centar ili prodavača. • Prikazuje li se zaslon "Input Not Supported (Ulaz nije podržan)"? Ovu poruku možete vidjeti kada signal s video kartice prekorači maksimalnu razlučivost i frekvenciju koju monitor može pravilno koristiti. Prilagodite maksimalnu razlučivost i frekvenciju koju monitor može pravilno koristiti. • Pobrinite se da budu instalirani upravljački programi AOC monitora.
Slika je nejasna i javljaju se duhovi i sjene	Podesite regulatore kontrasta i svjetline. Pritisnite za automatsko prilagođavanje. Pobrinite se da ne koristite produžni kabel ili preklopnik. Preporučujemo vam da monitor povežete neposredno s izlazom video kartice na stražnjoj strani vašeg računala.
Slika poskakuje, podrhtava ili se u slici pojavljuju valovi.	Električne uređaje koji mogu izazvati električne smetnje odmaknite što je moguće dalje od monitora. Koristite najveću moguću frekvenciju osvježavanja za koju je sposoban monitor pri trenutnoj razlučivosti.
Monitor se zablokirao u stanju mirovanja.	Sklopka za uključenje računala mora biti u položaju ON. Video kartica u računalu mora biti dobro ležati u svom utoru. Pobrinite se da video kabel monitora bude pravilno spojen s računalom. Pregledajte video kabel monitora i uvjerite se da ni jedan kontakt konektora nije savijen. Uvjerite se da vaše računalo radi tako da na tipkovnici pritisnete tipku CAPS LOCK i pritom pratite CAPS LOCK LED. Nakon pritiska na tipku CAPS LOCK, LED se mora uključiti ili isključiti.
Nedostaje jedna od osnovnih boja (CRVENA; ZELENA ili PLAVA)	Pregledajte video kabel monitora i uvjerite se da ni jedan kontakt konektora nije oštećen. Pobrinite se da video kabel monitora bude pravilno spojen s računalom.
Boje na slici su neispravne (bijelo ne izgleda bijelo)	Podesite RGB boje ili odaberite željenu temperaturu boje
Horizontalne ili vertikalne smetnje na ekranu	Koristite Windows 7/8/10 režim isključivanja da podesite TAKT i FOKUS. Pritisnite za automatsko prilagođavanje.
Regulativa i servis	Pogledajte informacije o regulativi i servisu koje se nalaze u CD priručniku ili na www.aoc.com i potražite model koji ste kupili u vašoj zemlji i pronađite informacije o regulativi i servisu na stranici za podršku.

Tehnički podaci

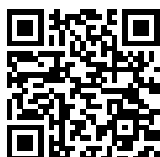
Opći podaci

Ploča	Naziv modela	U32G3X/BK		
	Upravljački sustav	TFT LCD u boji		
	Veličina vidljive slike	80 cm dijagonalno		
	Veličina piksela	0,181mm (H) × 0,181mm (V)		
	Video	HDMI sučelje& DP sučelje		
	Odvajanje sinkroimpulsa	H/V TTL		
	Prikazivanje boja	1.07B ^[1]		
Ostali	Opseg horizontalnog skeniranja	30k-255kHz		
	Duljina horizontalnog skeniranja (Maksimum)	697.3056mm		
	Opseg vertikalnog skeniranja	48-144Hz		
	Duljina vertikalnog skeniranja (Maksimum)	392.2344mm		
	Optimalna podešena razlučivost	3840x2160@60Hz		
	Max resolution	3840x2160@144Hz ^[2]		
	Plug & Play	VESA DDC2B/CI		
	Izvor napajanja	100-240V~, 50/60Hz, 1.5A		
	Potrošnja snage	Tipično (zadana svjetlina i kontrast)	40W	
		Maksimalno (svjetlina = 100, kontrast =100)	≤80W	
Način rada u pripravnosti		≤0,3W		
Fizička svojstva	Vrsta konektora	HDMI/ DP/ Izlaz za slušalice		
	Vrsta signalnog kabela	Odvojnici		
Okolina	Temperatura	U radu	0°C~ 40°C	
		Bez rada	-25°C~ 55°C	
	Vlažnost	U radu	10% ~ 85% (bez kondenzacije)	
		Bez rada	5% ~ 93% (bez kondenzacije)	
	Visina	U radu	0~ 5.000 m (0~ 499.993,92cm)	
		Bez rada	0~ 12192 m (0~ 40000 ft)	

[1] Color Bit table:

Signal Version Color Format State Color Bit	HDMI2.1		DPI.4+DSC	
	YCbCr422	YCbCr444	YCbCr422	YCbCr444
	YCbCr420	RGB	YCbCr420	RGB
UHD 144Hz 10 bpc	V (NVIDIA CARD)	V (NVIDIA CARD)	V	V
UHD 144Hz 8 bpc	V	V	V	V
UHD 120Hz 10 bpc	V	V	V	V
UHD 120Hz 8 bpc	V	V	V	V
UHD 100Hz 10 bpc	V	V	V	V
UHD 100Hz 8 bpc	V	V	V	V
8 bpc/10 bpc	V	V	V	V

[2] In order to reach UHD 144Hz for DP signal input, a DSC-supported graphics card must be used. Visit the graphics card manufacturer's website for DSC support.



Podešeni režimi prikaza

STANDARD	RAZLUČIVOST(±1Hz)	HORIZONTALNA FREKVENCIJA (kHz)	VERTIKALNA FREKVENCIJA (Hz)
VGA	640x480@60Hz	31.469	59.94
	640x480@72Hz	37.861	72.809
	640x480@75Hz	37.5	75
SVGA	800x600@56Hz	35.156	56.25
	800x600@60Hz	37.879	60.317
	800x600@72Hz	48.077	72.188
	800x600@75Hz	46.875	75
XGA	1024x768@60Hz	48.363	60.004
	1024x768@70Hz	56.476	70.069
	1024x768@75Hz	60.023	75.029
SXGA	1280x1024@60Hz	63.981	60.02
	1280x1024@75Hz	79.976	75.025
WXGA+	1440x900@60Hz	55.935	59.887
WSXGA	1680x1050@60Hz	64.674	59.954
FHD	1920x1080@60Hz	67.5	60
	1920x1080@120Hz	135	120
QHD	2560x1440@120Hz	182.996	119.998
***	1920x2160@60Hz	133.293	59.988
UHD(HDMI Only)	3840x2160 @30Hz	67.5	30
UHD	3840x2160 @60Hz	133.3	60
	3840x2160 @75Hz	166.652	75
	3840x2160 @100Hz	222.2	100.001
	3840x2160 @120Hz	266.653	120.006
	3840x2160 @144Hz	319.994	143.989
IBM MODES			
DOS	720x400@70Hz	31.469	70.087
MAC MODES			
VGA	640x480@67Hz	35	66.667
SVGA	832x624@75Hz	49.725	74.551
XGA	1024x768@75Hz	60.241	74.927

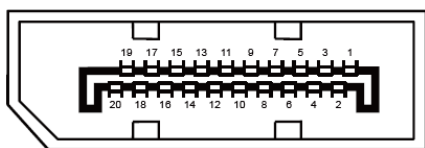
Napomena: Prema VESA standardu, može doći do određene greške (+/-1 Hz) pri izračunavanju brzine osvježavanja (frekvencija polja) kod različitih operativnih sustava i grafičkih kartica. Kako bi se poboljšala ompatibilnost, nominalna brzina osvježavanja ovog proizvoda je zaokružena. Molimo pogledajte proizvod.

Raspored kontakata



19-polni signalni kabel za prikaz u boji

Kontakt br.	Naziv signala	Kontakt br.	Naziv signala	Kontakt br.	Naziv signala
1.	TMDS Podaci 2+	9.	TMDS Podaci 0-	17.	DDC/CEC masa
2.	TMDS Podaci 2 oklop	10.	TMDS Takt +	18.	+5V Napajanje
3.	TMDS Podaci 2-	11.	TMDS oklop takta	19.	Detekcija vrućeg utikača
4.	TMDS Podaci 1+	12.	TMDS Takt -		
5.	TMDS podaci 1 oklop	13.	CEC		
6.	TMDS Podaci 1-	14.	Rezervirano (ne priključuje se na uređaju)		
7.	TMDS Podaci 0+	15.	SCL		
8.	TMDS Podaci 0 oklop	16.	SDA		



20-polni signalni kabel za prikaz u boji

Br. kontakta	Naziv signala	Br. kontakta	Naziv signala
1	ML_Lane 3 (n)	11	GND
2	GND	12	ML_Lane 0 (p)
3	ML_Lane 3 (p)	13	CONFIG1
4	ML_Lane 2 (n)	14	CONFIG2
5	GND	15	AUX_CH (p)
6	ML_Lane 2 (p)	16	GND
7	ML_Lane 1 (n)	17	AUX_CH (n)
8	GND	18	Detekcija vrućeg utikača
9	ML_Lane 1 (p)	19	Povratni vod DP_PWR
10	ML_Lane 0 (n)	20	DP_PWR

Uključi i radi

Plug & Play DDC2B značajka

Ovaj monitor je opremljen VESA DDC2B mogućnostima u skladu s VESA DDC STANDARDOM. Na taj način omogućava se monitoru da računalni sustav izvijesti o svojem identitetu i da mu proslijedi dodatne podatke o svojim mogućnostima prikaza, što ovisi u tome koja razina DDC se koristi.

DDC2B je dvosmjerni podatkovni kanal koji se temelji na I2C protokolu. Računalni sustav može zatražiti EDID podatke preko DDC2B kanala.