

**AOC**  
GAMING



## Manual de utilizare a monitorului LCD U32G3X/BK

[www.aoc.com](http://www.aoc.com)

©2023 AOC. All Rights Reserved.

**HDMI**<sup>®</sup>  
HIGH-DEFINITION MULTIMEDIA INTERFACE

Siguranță .....	1
Convenții naționale.....	1
Alimentare .....	2
Instalarea .....	3
Curățarea .....	4
Altele .....	5
Instalarea.....	6
Conținutul cutiei.....	6
Instalarea suportului și a bazei.....	7
Reglarea unghiului de vizualizare .....	8
Conectarea monitorului.....	9
Atașarea brațului pentru montare pe perete .....	10
Funcția compatibilă G-Sync .....	11
Funcția Adaptive-Sync .....	12
HDR .....	13
Reglarea.....	14
Taste rapide.....	14
OSD Setting (Setare OSD) .....	15
Luminance (Luminanță).....	16
Color Setup (Configurare culori).....	17
Picture Boost (Amplificare imagine).....	18
OSD Setup (Configurare OSD).....	19
PIP Setting (Setare PIP) .....	20
Game Setting (Setare joc) .....	21
Extra .....	23
Exit (Ieșire).....	24
Indicator LED .....	25
Depanare.....	26
Specificații .....	27
Specificații generale .....	27
Moduri prestabilite de afișare .....	28
Alocări ale pinilor.....	29
Plug and Play .....	30

# Siguranță

## Convenții naționale

În următoarele subsecțiuni, sunt descrise convențiile naționale utilizate în acest document.

### Note, precauții și avertismente

În acest ghid, este posibil ca fragmentele de text să fie însoțite de o pictogramă și scrise cu caractere aldine sau cursive. Aceste fragmente reprezintă note, precauții și avertismente și sunt utilizate după cum urmează:



**NOTĂ:** Marcajul NOTĂ indică informații importante care vă ajută să utilizați mai bine computerul.





**ATENȚIE:** marcajul ATENȚIE indică posibilitatea de deteriorare a echipamentelor hardware sau de pierdere a datelor și vă ajută să evitați problema.





**AVERTISMENT:** Un AVERTISMENT indică posibilitatea de vătămare corporală și vă informează cum să evitați problema. Anumite avertismente pot să apară în format alternativ și este posibil să nu fie însoțite de pictograme. În astfel de cazuri, forma respectivă de prezentare a avertismentului este aprobată de autoritatea de reglementare.


## Alimentare


 Monitorul trebuie aprovizionat cu energie numai de la tipul de sursă indicat pe etichetă. Dacă aveți dubii cu privire la modul de alimentare din reședința dvs., consultați reprezentantul local sau compania de electricitate locală.

 Monitorul este prevăzut cu un ștecher cu împământare, adică un ștecher dotat cu un al treilea pin. Acest ștecher trebuie introdus într-o priză cu împământare, ca măsură de siguranță. Dacă priza dvs. nu este compatibilă cu ștecherul care are trei pini, solicitați asistența unui electrician pentru a instala o priză adecvată sau folosiți un adaptor pentru a împământa dispozitivul. Nu anulați elementul de siguranță al ștecherului cu împământare.

 Deconectați unitatea de la alimentare pe durata furtunilor cu descărcări electrice sau când nu îl utilizați pentru perioade mari de timp. Astfel, veți proteja monitorul împotriva daunelor provocate de fluctuațiile bruște de tensiune.

 Nu supraîncărcați cablurile de alimentare și prelungitoarele. Supraîncărcarea acestora poate produce un incendiu și există riscul de electrocutare.

 Pentru a asigura o funcționare satisfăcătoare, folosiți monitorul numai împreună cu computerele care apar pe lista UL, ale căror mufe de conectare au valori nominale de 100 -240 V c.a., min. 5A.

 Priza de perete trebuie instalată în apropierea echipamentului și trebuie să fie ușor accesibilă.

# Instalarea

**!** Nu așezați monitorul pe un cărucior, un suport, un trepied, un suport de montare sau o masă instabilă. În cazul în care cade, monitorul poate duce la rănirea unei persoane și la deteriorarea gravă a produsului. Utilizați numai cărucioare, suporturi, trepiede, suporturi de montare sau mese recomandate de producător sau comercializate împreună cu acest produs. Respectați instrucțiunile producătorului atunci când instalați produsul și utilizați accesoriile de montare recomandate de producător. Ansamblurile formate din produs și cărucior trebuie deplasate cu atenție.

**!** Nu împingeți obiecte în fanta cu care este prevăzut dulapul pentru monitor. În caz contrar, se pot deteriora componente ale circuitului sau se poate provoca un scurtcircuit. Nu vărsați niciodată lichide pe monitor.

**!** Nu așezați produsul cu fața pe podea.

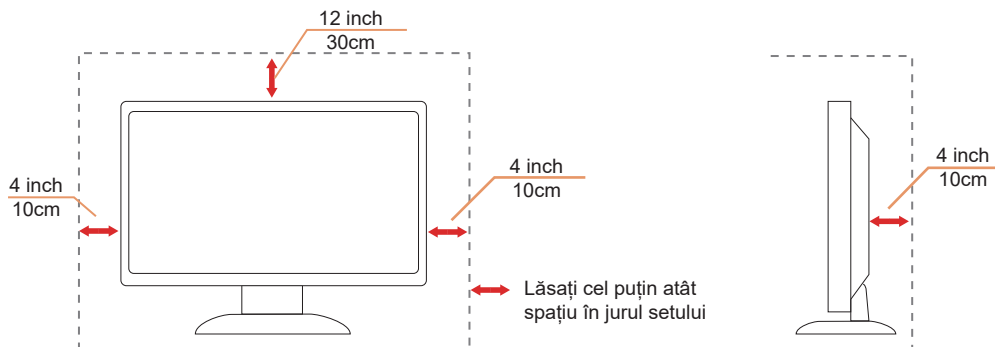
**!** Dacă montați monitorul pe un perete sau raft, folosiți un kit de montare aprobat de către producător și urmați instrucțiunile de instalare a acestuia.

**!** Pentru a evita deteriorarea accidentală, de exemplu, desprinderea panoului de pe cadru, asigurați-vă că monitorul nu este înclinat în jos cu mai mult de -5 grade. Dacă se depășește unghiul de înclinare în jos de -5 grade, defectiunea monitorului nu va fi acoperită de garanție.

**!** Lăsați spațiu liber în jurul monitorului, după cum se arată mai jos. În caz contrar, este posibil ca circulația aerului să nu fie adecvată, ceea ce poate cauza un incendiu sau deteriorarea monitorului.

Consultați imaginea de mai jos pentru zonele recomandate pentru aerisire din jurul monitorului, atunci când monitorul este instalat pe perete sau pe suport:

## Montat împreună cu suportul



## Curățarea


⚠️ Curățați periodic dulapul cu o bucată de material. Puteți utiliza detergent cu concentrație mică pentru a îndepărta petele, nu detergent cu concentrație mare, care poate cauteriza dulapul pentru produs.


⚠️ În timpul curățării, asigurați-vă că nu pătrunde detergent în produs. Materialul utilizat pentru curățare nu trebuie să fie aspru, deoarece ar deteriora suprafața ecranului.


⚠️ Deconectați cablul de alimentare înainte de a curăța produsul.



## Altele

 Dacă produsul emite mirosuri și sunete ciudate sau fum, deconectați IMEDIAT fișa de alimentare și contactați un Centru de service.

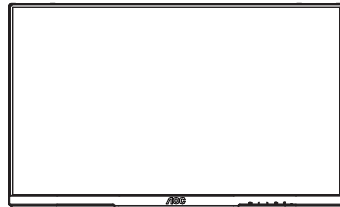
 Asigurați-vă că orificiile de ventilare nu sunt blocate de o masă sau de o draperie.

 Nu supuneți monitorul LCD la niveluri mari de șoc sau la impacturi puternice în timpul funcționării.

 Nu loviți și nu scăpați monitorul pe jos în timpul funcționării sau transportului.

# Instalarea

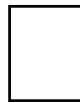
## Conținutul cutiei



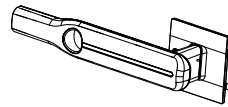
Monitor



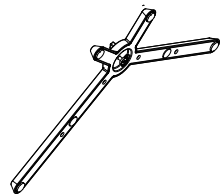
Quick Start Guide



Warranty card



Stand



Base



Power Cable



HDMI Cable



DP Cable

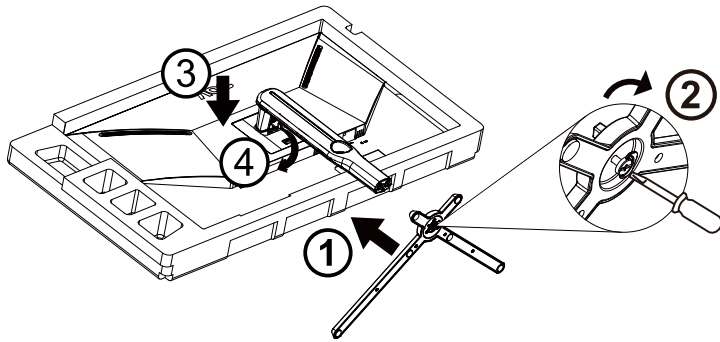
\*În unele țări sau regiuni este posibil să nu fie incluse toate cablurile de semnal. Consultați reprezentantul local sau filiala locală AOC pentru a obține confirmarea în această privință.



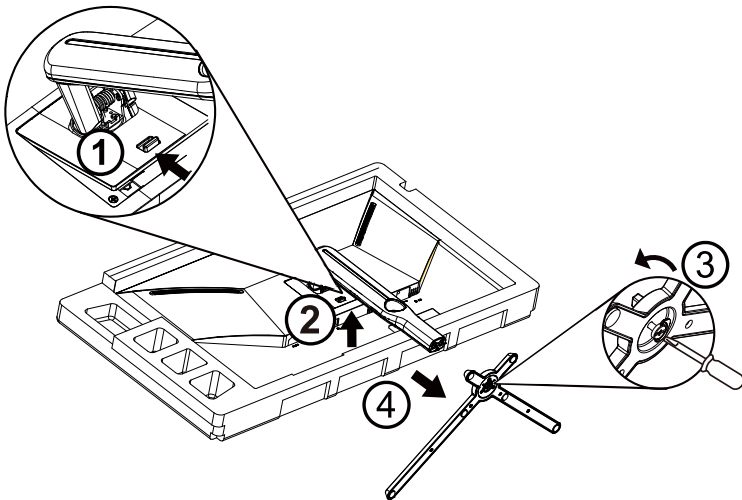
## Instalarea suportului și a bazei

Instalați sau dezinstalați suportul urmând pașii de mai jos.

Instalare:



Dezasamblare:

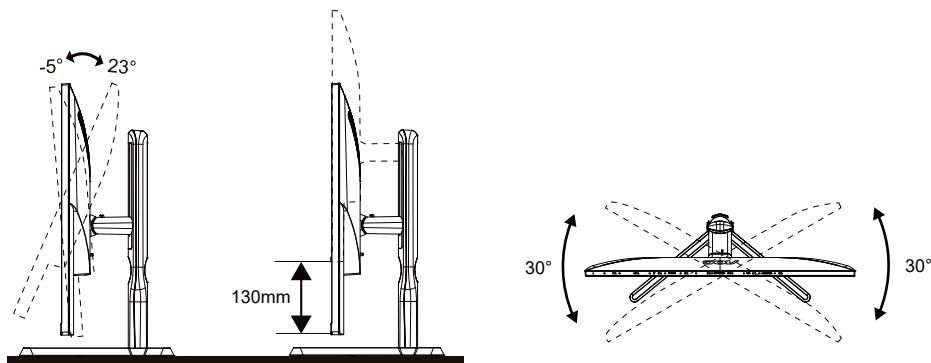


## Reglarea unghiului de vizualizare

Pentru vizualizare optimă, se recomandă să vă uitați drept la monitor, apoi să reglați unghiul monitorului în funcție de preferințe.

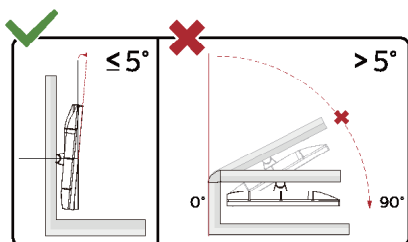
Țineți suportul astfel încât să nu răsturnați monitorul atunci când modificați unghiul.

Puteți regla unghiul monitorului după cum se arată mai jos:



### NOTĂ:

Nu atingeți ecranul LCD atunci când modificați unghiul. În caz contrar, ecranul LCD se poate deteriora sau sparge.



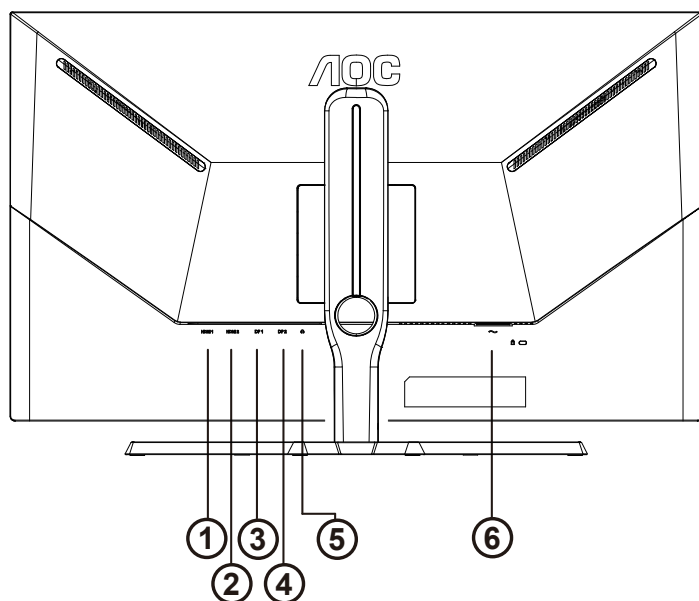
\* Designul afișajului poate diferi de ilustrație.

### Avertisment

- Pentru a evita deteriorarea accidentală a ecranului, precum desprinderea panoului, asigurați-vă că monitorul nu este înclinat în jos cu mai mult de  $-5$  grade.
- Nu apăsați pe ecran atunci când reglați unghiul monitorului. Atingeți doar cadrul.

# Conectarea monitorului

Conexiunile prin cablu din spatele monitorului și computerului:



1. HDMI1
2. HDMI2
3. DisplayPort1
4. DisplayPort2
5. Căști
6. Alimentare

## Conectarea la PC

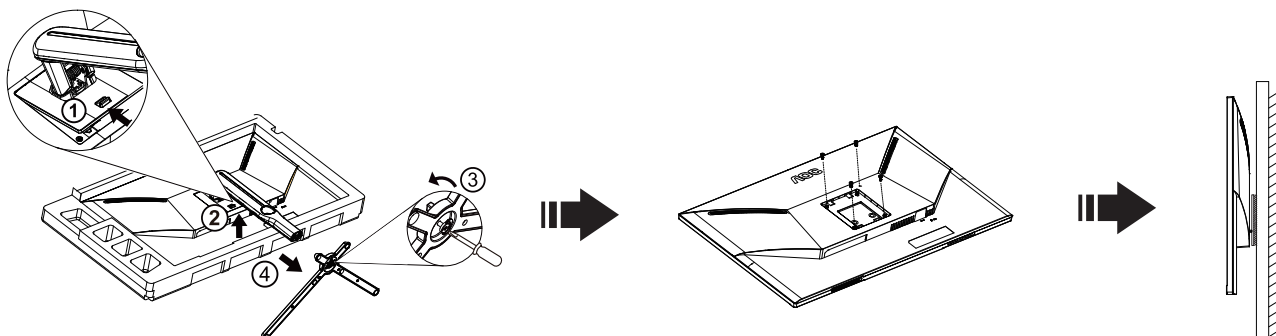
1. Conectați bine cablul de alimentare la spatele afișajului.
2. Opriți computerul și deconectați cablul de alimentare al acestuia.
3. Conectați cablul de semnal al afișajului la conectorul video din partea din spate a calculatorului.
4. Conectați cablul de alimentare al calculatorului și al afișajului la o priză din apropiere.
5. Porniți calculatorul și afișajul.

Dacă monitorul afișează imaginea, instalarea este finalizată. Dacă nu este afișată nicio imagine, consultați secțiunea de depanare.

Pentru a proteja echipamentul, opriți întotdeauna PC-ul și monitorul înainte de a realiza conexiunile.

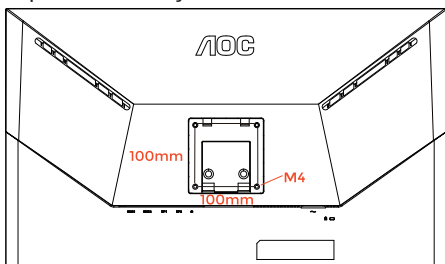
## Ataşarea braţului pentru montare pe perete

Pregătirea pentru instalare a unui braţ pentru montare pe perete.

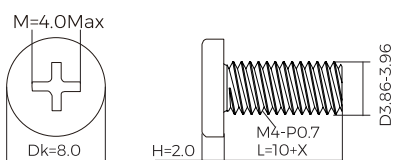


Acest monitor poate fi ataşat la un braţ pentru montare pe perete, pe care îl achiziţionaţi separat. Deconectaţi alimentarea cu energie înainte de această procedură. Urmaţi paşii de mai jos:

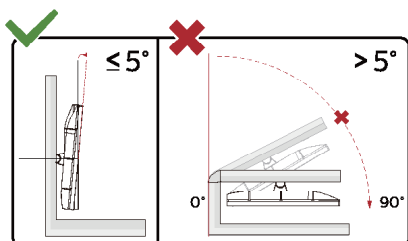
1. Îndepărtaţi baza.
2. Urmaţi instrucţiunile producătorului pentru asamblarea braţului pentru montare pe perete.
3. Aşezaţi braţul pentru montare pe perete pe spatele monitorului. Aliniaţi orificiile braţului cu orificiile de pe spatele monitorului.
4. Introduceţi 4 şuruburi în orificii şi strângeţi.
5. Reconectaţi cablurile. Consultaţi manualul de utilizare primit împreună cu braţul pentru montare pe perete opţional pentru instrucţiuni de montare a acestuia pe perete.



Specification of wall hanger screws: M4\*(10+X)mm (X=Thickness of Wall mount bracket)



Notă: Orificiile de şurub pentru montarea VESA nu sunt disponibile pentru toate modelele, vă rugăm consultaţi distribuitorul sau departamentul oficial al AOC.



\* Designul afişajului poate diferi de ilustraţie.

### ⚠ Avertisment

- Pentru a evita deteriorarea accidentală a ecranului, precum desprinderea panoului, asiguraţi-vă că monitorul nu este înclinat în jos cu mai mult de -5 grade.
- Nu apăsaţi pe ecran atunci când reglaţi unghiul monitorului. Atingeţi doar cadrul.

## Funcția compatibilă G-Sync

1. Funcția compatibilă G-SYNC funcționează cu DP
2. Pentru a vă bucura de experiența perfectă de joc cu G-SYNC, trebuie să achiziționați o placă GPU NVIDIA separată care acceptă G-SYNC.

### **Cerințe de sistem G-sync**

Computer desktop conectat la monitorul G-SYNC:

Compatibilitate cu plăcile grafice: Caracteristicile G-SYNC necesită plăci grafice NVIDIA GeForce® GTX 650 Ti BOOST sau modele superioare.

Driver: R340.52 sau o versiune ulterioară

Sistem de operare

Windows 10

Windows 8.1

Windows 7

Cerințe de sistem: DisplayPort 1.2 al procesorului grafic trebuie să fie acceptat.

computer Notebook conectat la monitor G-SYNC:

Compatibilitate plăci grafice: NVIDIA GeForce® GTX 980M, GTX 970M, GTX 965M GPU sau plăci grafice superioare

Driver: R340.52 sau o versiune ulterioară

Sistem de operare

Windows 10

Windows 8.1

Windows 7

Cerințe de sistem: DisplayPort 1.2 direct de la GPU trebuie să fie acceptat.

Pentru mai multe informații despre NVIDIA G-SYNC, vizitați: <https://www.nvidia.cn/>

# Funcția Adaptive-Sync

1. Funcția Adaptive-Sync funcționează cu DP/HDMI
2. Compatibilitate placă grafică: Lista modelelor recomandate se găsește mai jos, iar aceasta poate fi verificată și vizitând [www.AMD.com](http://www.AMD.com)

## Carduri grafică

- Radeon™ RX Vega seriei
- Radeon™ RX 500 seriei
- Radeon™ RX 400 seriei
- Radeon™ R9/R7 300 seriei (cu excepția seriei R9 370/X, R7 370/X, R7 265)
- Radeon™ Pro Duo (2016)
- Radeon™ R9 Nano seriei
- Radeon™ R9 Fury seriei
- Radeon™ R9/R7 200 seriei (cu excepția seriei R9 270/X, R9 280/X)

## Procesoare

- AMD Ryzen™ 7 2700U
- AMD Ryzen™ 5 2500U
- AMD Ryzen™ 5 2400G
- AMD Ryzen™ 3 2300U
- AMD Ryzen™ 3 2200G
- AMD PRO A12-9800
- AMD PRO A12-9800E
- AMD PRO A10-9700
- AMD PRO A10-9700E
- AMD PRO A8-9600
- AMD PRO A6-9500
- AMD PRO A6-9500E
- AMD PRO A12-8870
- AMD PRO A12-8870E
- AMD PRO A10-8770
- AMD PRO A10-8770E
- AMD PRO A10-8750B
- AMD PRO A8-8650B
- AMD PRO A6-8570
- AMD PRO A6-8570E
- AMD PRO A4-8350B
- AMD A10-7890K
- AMD A10-7870K
- AMD A10-7850K
- AMD A10-7800
- AMD A10-7700K
- AMD A8-7670K
- AMD A8-7650K
- AMD A8-7600
- AMD A6-7400K
-

# HDR

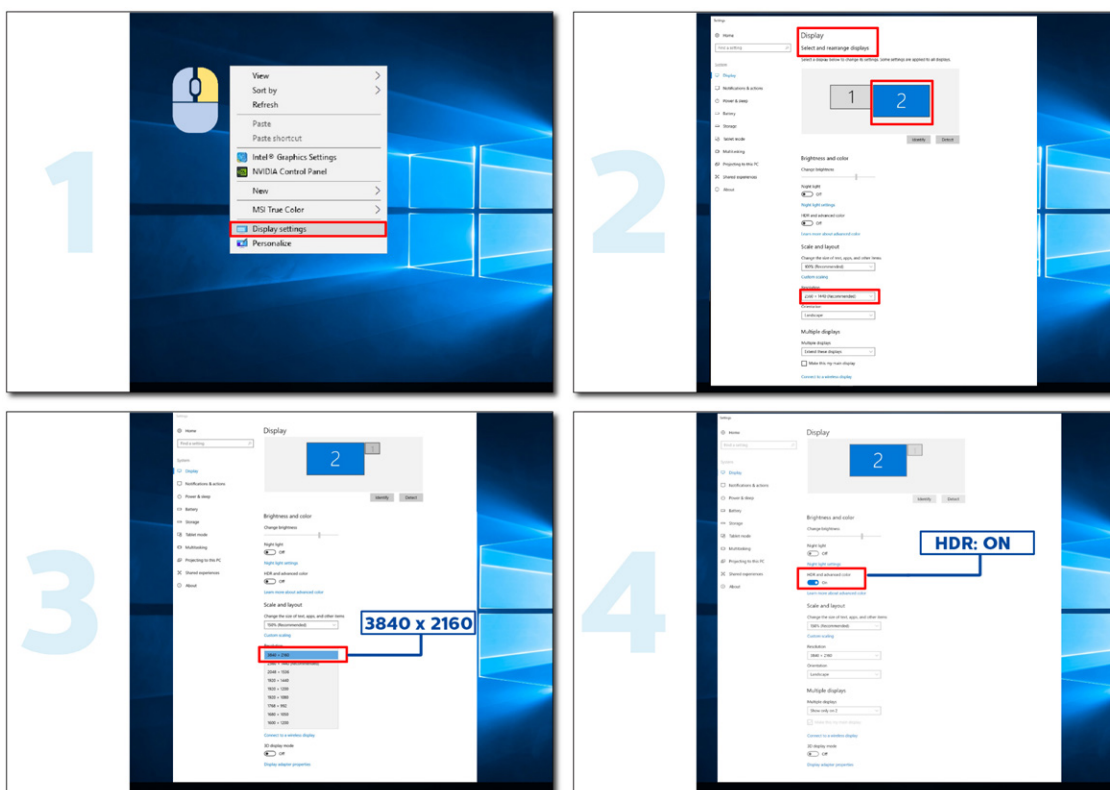
Este compatibil cu semnalele de intrare în format HDR10.

Afișajul ar putea activa automat funcția HDR dacă playerul și conținutul sunt compatibile. Contactați producătorul dispozitivului și furnizorul de conținut pentru a obține informații despre compatibilitatea dispozitivului și a conținutului.

Selectați opțiunea „Oprit” pentru funcția HDR atunci când nu aveți nevoie de funcția de activare automată.

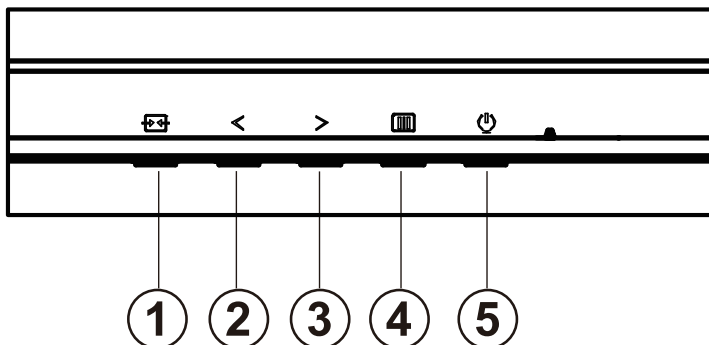
## Notă:

1. Nu este necesară nicio setare specială pentru interfața DisplayPort/HDMI în versiunile WIN10 mai mici (mai vechi) decât V1703.
2. Este disponibilă doar interfața HDMI, iar interfața DisplayPort nu poate funcționa în versiunea WIN10 V1703.
3. Rezoluția 3840x2160 la 50 Hz/60 Hz este sugerată doar pentru playere Blu-ray, Xbox și PlayStation.
  - a. Rezoluția afișajului este setată la 3840\*2160, iar funcția HDR este presetată la Pornit.
  - b. După intrarea într-o aplicație, cel mai bun efect HDR poate fi atins atunci când rezoluția este schimbată la 3840\*2160 (dacă este disponibilă).



# Reglarea

## Taste rapide



1	Source/Exit (Sursă/leșire)
2	Game Mode (Mod joc)
3	Dial Point (Indicator)
4	Menu/Enter (Meniu/Enter)
5	Power (Alimentare)

### Menu/Enter (Meniu/Enter)

Apăsați pentru a afișa meniul OSD (afișare pe ecran) sau pentru a confirma selecția.

### Alimentare

Apăsați pe butonul Power (Alimentare) pentru a porni/opri monitorul.

### Dial Point (Indicator)

Dacă nu există niciun OSD, apăsați butonul Dial Point pentru a afișa / ascunde Indicatorul.

### Game Mode (Mod joc)

Atunci când nu este afișat meniul OSD, apăsați pe tasta „< Left” (Stânga) pentru a deschide funcția modului de joc, apoi apăsați pe tasta „< Left” (Stânga) sau „> Right” (Dreapta) pentru a selecta modul de joc (FPS, RTS, Racing (Curse), Gamer 1 (Jucător 1), Gamer 2 (Jucător 2) ori Gamer 3 (Jucător 3)) în funcție de diversele tipuri de jocuri.

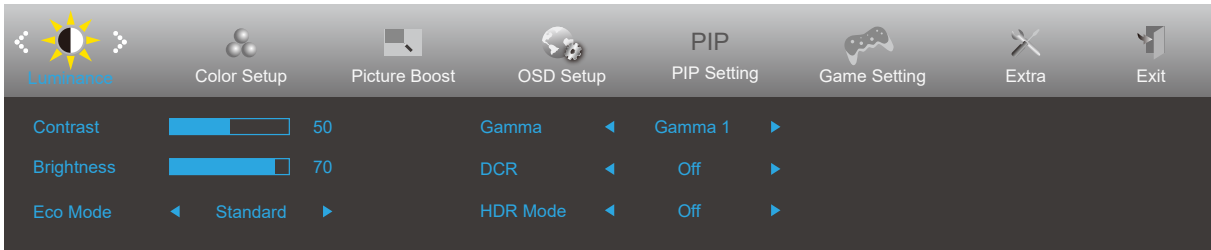
### Source/Exit (Sursă/leșire)

Atunci când afișajul pe ecran este închis, apăsați pe butonul Source/Exit (Sursă/leșire) pentru a activa funcția respectivă a tastei rapide.



# OSD Setting (Setare OSD)

Instrucțiuni simple cu privire la tastele de control.

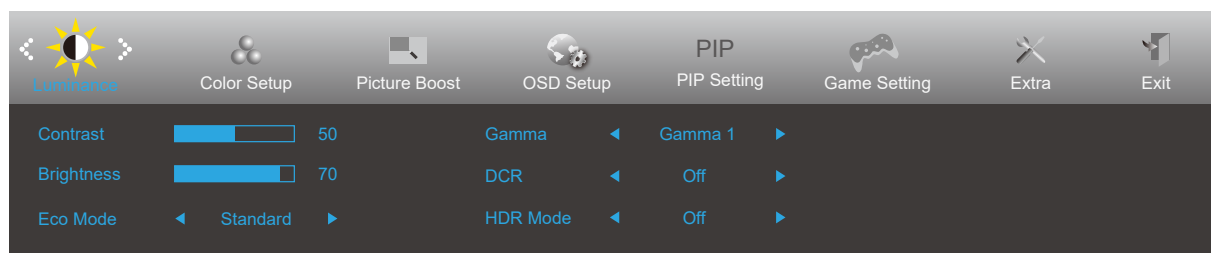











- 1). Apăsați pe butonul **[M] MENU (Meniu)** pentru a activa fereastra OSD.
- 2). Apăsați pe **< Left (Stânga)** sau pe **> Right (dreapta)** pentru a naviga printre funcțiile disponibile. Odată ce funcția dorită este evidențiată, apăsați pe butonul **[M] MENU (MENIU)** pentru a o activa. Apăsați pe **< Left (Stânga)** sau pe **right (dreapta)** pentru a naviga printre funcțiile din submeniu. Odată ce funcția dorită este evidențiată, apăsați pe butonul **[M] MENU (MENIU)** pentru a o activa.
- 3). Apăsați pe **< Left (Stânga)** sau pe **> Right (dreapta)** pentru a schimba setările funcției selectate. Apăsați pe butonul **[X] Exit (ieșire)** pentru a ieși. Dacă doriți să reglați orice altă funcție, repetați pașii 2 și 3.
- 4). Funcția de blocare a afișajului de pe ecran: Pentru a lansa afișajul pe ecran, țineți apăsat pe butonul **[M] MENU (MENIU)** în timp ce monitorul este oprit și apoi apăsați pe **[P] butonul de alimentare** pentru a porni monitorul. Pentru a debloca afișajul de pe ecran, țineți apăsat pe butonul **[M] MENU (MENIU)** în timp ce monitorul este oprit și apoi apăsați pe **[P] butonul de alimentare** pentru a porni monitorul.

## Note:

- 1). Dacă produsul recepționează o singură intrare de semnal, elementul „Input Select” (Selectare intrare) este dezactivat de la ajustare.
- 2). Pentru cele patru stări din modurile ECO (Ecologic) (cu excepția modului Standard (Standard)), DCR, modul DCB și Picture Boost (Amplificare imagine), poate exista o singură stare.

## Luminance (Luminanță)

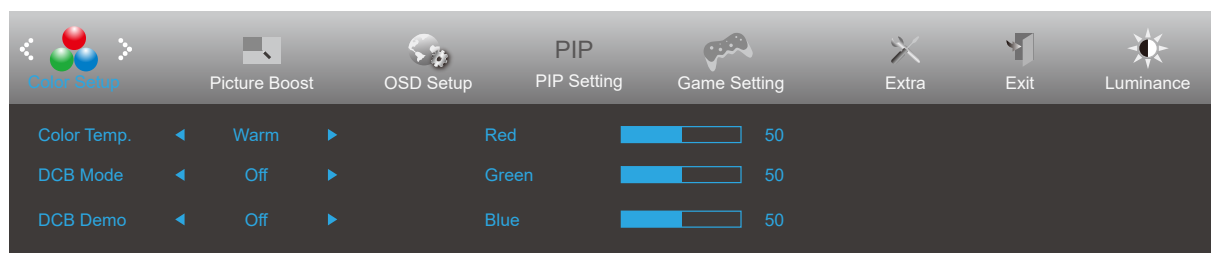



	Contrast	0-100		Contrast pentru transmisiile digitale.
	Brightness (Luminozitate)	0-100		Reglare retroiluminare
	Eco Mode (Mod ecologic)	Standard	<input checked="" type="checkbox"/>	Mod standard
		Text		Mod text
		Internet		Mod internet
		Game (Joc)		Game Mode (Mod joc)
		Movie (Film)		Mod film
		Sports (Sporturi)		Mod sporturi
		Reading (Citind)		Mod Citind
		Uniformity		Mod Uniformity
	Gamma	Gamma1		Reglare la Gamma 1
		Gamma2		Reglare la Gamma 2
		Gamma3		Reglare la Gamma 3
	DCR	Off (Dezactivat)		Dezactivare raport de contrast dinamic
On (Activat)			Activare raport de contrast dinamic	
HDR	Off / DisplayHDR / HDR Picture / HDR Movie / HDR Game		Setați profilul HDR în funcție de necesitățile de utilizare. Notă: Atunci când se detectează conținut HDR, opțiunea HDR se va afișa pentru ajustare.	
HDR Mode	Off / HDR Picture / HDR Movie / HDR Game		Optimizat pentru culoarea și contrastul imaginii, care simulează efectul HDR. Notă: Atunci când nu se detectează conținut HDR, opțiunea HDR se va afișa pentru ajustare.	

### Notă:

Atunci când „modul HDR” este setat la „nedezactivat”, elementele „Contrast”, „Luminozitate”, „Gamma” nu se pot regla. Atunci când „HDR” în cadrul „Luminance (Luminanță)” este pe non-oprit, toate elementele sub „Luminance (Luminanță)” nu pot fi ajustate.

## Color Setup (Configurare culori)

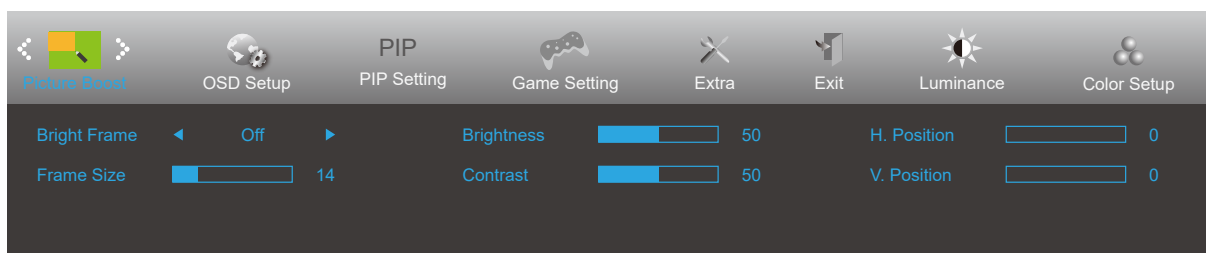


	Color Temp. (Temp. culoare)	Warm (Cald)		Solicitați culorile calde de la EEPROM.
		Normal		Solicitați culorile cu temperatură normală de la EEPROM.
		Cool (Rece)		Solicitați culorile reci de la EEPROM.
		sRGB		Solicitați culorile de temperatură sRGB de la EEPROM.
		User (Utilizator)		Solicitați temperatura culorii setată de utilizator de la EEPROM.
	DCB Mode (Mod DCB)	Full Enhance (Amplificare completă)	activat sau dezactivat	Activați sau dezactivați modul Amplificare completă
		Nature Skin (Piele naturală)	activat sau dezactivat	Activați sau dezactivați modul Piele naturală
		Green Field (Câmp verde)	activat sau dezactivat	Activați sau dezactivați modul Câmp verde
		Sky-blue (Cer albastru)	activat sau dezactivat	Activați sau dezactivați modul Cer albastru
		AutoDetect (Detectare automată)	activat sau dezactivat	Activați sau dezactivați modul Detectare automată
	DCB Demo (Demonstrație DCB)	activat sau dezactivat		Dezactivare sau Activare demonstrație
	Red (Roșu)	0-100		Amplificare roșu la transmisiuni digitale.
	Green (Verde)	0-100		Amplificare verde la transmisiuni digitale.
Blue (Albastru)	0-100		Amplificare albastru la transmisiuni digitale.	

### Notă:

Atunci când „modul HDR” / „HDR” din cadrul „Luminanță” este setat la „nedeactivat”, nu se poate regla niciun element din cadrul „Color Setup (Configurare culori)”.

## Picture Boost (Amplificare imagine)



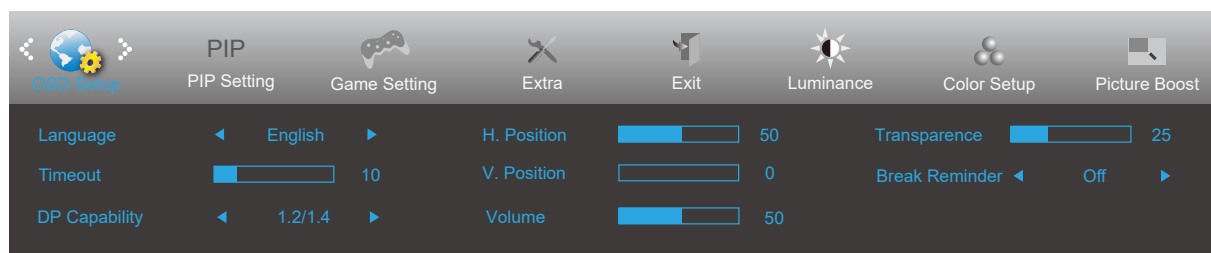
	Bright Frame (Cadru luminos)	activat sau dezactivat	Activare sau Dezactivare cadru luminos
	Frame Size (Dimensiune cadru)	14-100	Reglare dimensiune cadru
	Brightness (Luminozitate)	0-100	Reglare luminozitate cadru
	Contrast	0-100	Reglare contrast cadru
	H. position (Poziție oriz.)	0-100	Reglați poziția pe orizontală a cadrului.
	V. position (Poziție vert.)	0-100	Reglați poziția pe verticală a cadrului.


### Notă:

Reglați luminozitatea, contrastul și poziția cadrului luminos, pentru o experiență de vizionare mai bună.

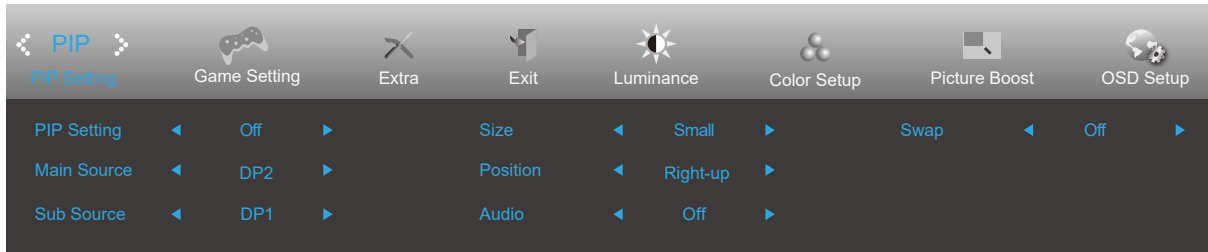
Atunci când „modul HDR” / „HDR” din cadrul „Luminanță” este setat la „nedeactivat”, nu se poate regla niciun element din cadrul „Picture Boost (Amplificare imagine)”.

## OSD Setup (Configurare OSD)



	Language (Limbă)		Selectați limba pentru afișarea pe ecran
	Timeout (Expirare)	5-120	Reglați durata de expirare a afișării pe ecran
	DP Capability (Capacitate DP)	1.1/1.2/1.4	În cazul în care conținutul video DP acceptă DP1.2/1.4, selectați opțiunea DP1.2/1.4 pentru parametrul DP Capability (Capacitate DP); în caz contrar, selectați opțiunea DP1.1. Rețineți că doar DP1.2/1.4 acceptă funcția de sincronizare liberă
	H. Position (Poziție oriz.)	0-100	Reglați poziția pe orizontală a afișării pe ecran
	V. Position (Poziție vert.)	0-100	Reglați poziția pe verticală a afișării pe ecran
	Volume (Volum)	0-100	Ajustare a volumului.
	Transparence (Transparentă)	0-100	Reglați transparența afișării pe ecran
	Break Reminder (Memento pauză)	activat sau dezactivat	Memento de pauză dacă utilizatorul lucrează continuu timp de peste 1 oră

## PIP Setting (Setare PIP)



PIP	PIP	Off (DEZACTIVAT) / PIP / PBP	Dezactivați sau activați funcția PIP sau PBP.
	Main Source (Sursă principală)	HDMI1 、 HDMI2 、 DP1、 DP2	Selectați sursa pentru ecranul principal.
	Sub Source (Sursă secundară)	HDMI1 、 HDMI2 、 DP1、 DP2	Selectați sursa pentru ecranul secundar.
	Size (Dimensiune)	Small (Mic) / Middle (Mediu) / Large (Mare)	Selectați dimensiunea ecranului.
	Position (Poziție)	Right-up (Dreapta sus)	Setați locația pentru ecran.
		Right-down (Dreapta jos)	
		Left-up	
		Left-down	
Audio	On (Activat): Audio PIP	Dezactivați sau activați configurarea audio.	
	Off (Dezactivat): Canal audio principal		
Swap (Comutare)	On (Activat): Comutare	Comutați sursele pentru cele două ecrane.	
	Off (Dezactivat): nicio acțiune		

### Notă:

1) Atunci când "HDR" în cadrul "Luminance (Luminanță)" este pe non-oprit, toate elementele sub "PIP Setting (Setare PIP)" nu pot fi ajustate.

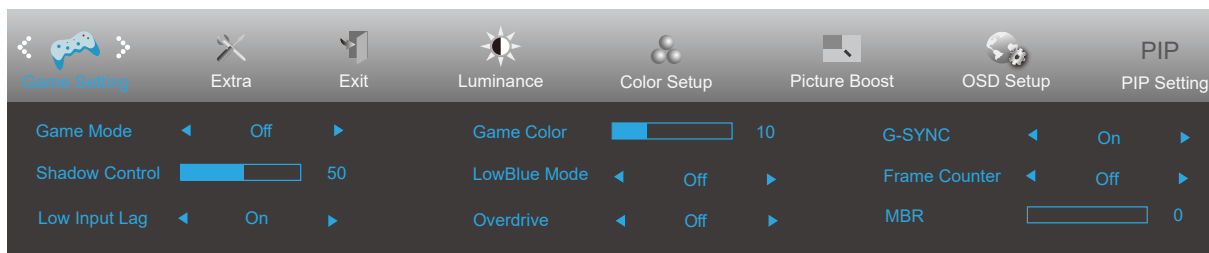
2) Când PBP/PIP este în poziția Activat, compatibilitatea sursei principale / sursei secundare este după cum urmează:


PBP		Main source			
		HDMI1	HDMI2	DP1	DP2
Sub source	HDMI1	V	V	V	V
	HDMI2	V	V	V	V
	DP1	V	V	V	V
	DP2	V	V	V	V

PIP		Main source			
		HDMI1	HDMI2	DP1	DP2
Sub source	HDMI1	V	V	V	V
	HDMI2	V	V	V	V
	DP1	V	V	V	V*
	DP2	V	V	V*	V

\*: When set to PIP, and DP1 and DP2 are input as both primary and secondary screen sources, one of the DP interfaces supports up to UHD 120Hz 8bit (RGB or YCbCr 444 format) or UHD 144Hz 8bit (YCbCr 422 or 420 format).

## Game Setting (Setare joc)



	Game Mode (Mod joc)	Off (Dezactivat)	Fără optimizare prin jocuri cu imagine inteligentă
		FPS	Pentru jocuri FPS (Simulator de împușcături). Îmbunătățește detaliile negre din teme întunecate.
		RTS	Pentru jocuri RTS (Strategie în timp real). Îmbunătățește calitatea imaginii.
		Racing (Curse)	Pentru jocuri de curse. Asigură cel mai rapid timp de răspuns și o saturație ridicată a culorilor.
		Gamer 1 (Jucător 1)	Setările preferințelor utilizatorului, salvează drept Jucător 1.
		Gamer 2 (Jucător 2)	Setările preferințelor utilizatorului, salvează drept Jucător 2.
		Gamer 3 (Jucător 3)	Setările preferințelor utilizatorului, salvează drept Jucător 3.
	Shadow Control (Control umbre)	0-100	Setarea implicită pentru opțiunea Shadow Control (Control umbre) este 50, iar utilizatorul final poate ajusta valoarea de la 50 la 100 sau la 0 pentru a crește contrastul pentru o imagine clară. 1. Dacă imaginea este prea întunecată pentru a vedea detaliile în mod clar, ajustați de la 50 la 100 pentru o imagine clară. 2. Dacă imaginea este prea luminoasă pentru a vedea detaliile în mod clar, ajustați de la 50 la 0 pentru o imagine clară.
	Low input Lag (Întârziere redusă la intrare)	On (Activat)/Off (Dezactivat)	Dezactivați tamponul de cadre pentru a reduce întârzierea la intrare
	Game Color (Culoare joc)	0-20	Opțiunea Game Color (Culoare joc) oferă un interval 0 - 20 pentru ajustarea saturației în vederea obținerii unei imagini mai bune.
	LowBlue Mode (Modul LowBlue)	Dezactivat / Multimedia / Internet / Office / Citire	Reduceți unda de lumină albastră prin controlul temperaturii culorii.
	Overdrive (Ultra rapid)	Off (Dezactivat)	Reglați timpul de răspuns.
Weak (Slab)			
Medium (Mediu)			
Strong (Puternic)			
Boost			
G-SYNC	On (Activat)/Off (Dezactivat)	Dezactivați sau activați G-SYNC/Adaptive-Sync. Memento pentru funcționarea cu sincronizare adaptativă: Atunci când funcția Sincronizare adaptativă este activată, este posibil să se producă intermitențe în unele medii de joc.	
Contor cadre	Dezactivat / Dreapta sus / Dreapta jos / Stânga jos / Stânga sus	Afișarea frecvenței V pentru unghiul selectat	
MBR	0-20	Ajustați Reducere neclaritate mișcare.	

### Notă:

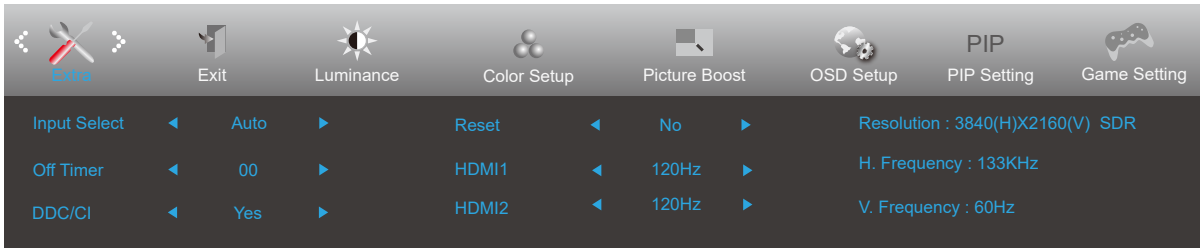
1) Funcțiile MBR și Amplificare suprasaturație sunt disponibile numai când G-SYNC/Adaptive-Sync este oprit, iar


frecvența verticală e de maxim 75 Hz.

- 2) Luminozitatea ecranului se va reduce atunci când se reglează MBR sau setarea Overdriver la Boost.
- 3) Atunci când „modul HDR” din cadrul „Luminanță” este setat la „nedeactivat”, elementele „Game Mode (Mod joc)”, „Shadow Control (Control umbre)”, „Game Color (Culoare joc)”, „LowBlue Mode (Modul LowBlue)” nu se pot regla.
- 4) Atunci când „HDR” în cadrul „Luminance (Luminanță)” este pe non-oprit, „Mod joc”, „Control umbre”, „LowBlue Mode (Modul LowBlue)”, „MBR” și „Boost” la „Overdrive” nu pot fi ajustate sau selectate.

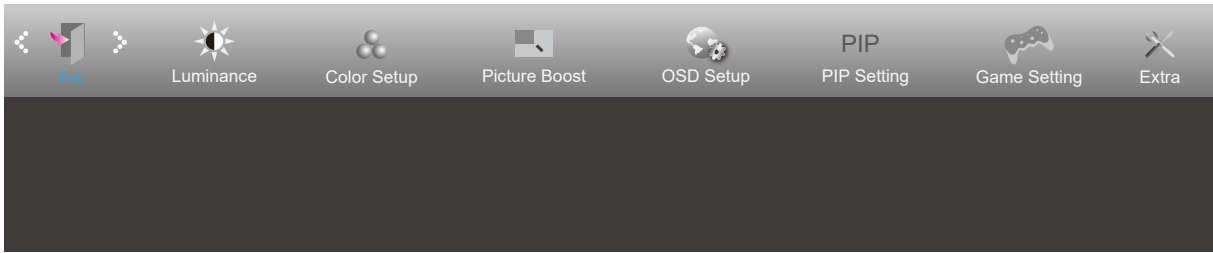


## Extra



	Input Select (Selectare intrare)		Selectați sursa pentru semnalul de intrare.
	Off timer (Perioadă de timp până la oprire)	0-24 ore	Selectați ora la care se va dezactiva alimentarea
	DDC/CI	Yes (Da) / No (Nu)	Activați sau dezactivați suportul DDC/CI
	Reset (Resetare)	Yes (Da) / No (Nu)	Resetați meniul la valorile implicite
	HDMI1	120Hz/144Hz	When using the PS2(3) ,XBOX or DVD player, please change the OSD setting to "120Hz"
	HDMI2	120Hz/144Hz	When using the PS2(3) ,XBOX or DVD player, please change the OSD setting to "120Hz"

## Exit (Ieșire)



	Exit (Ieșire)		Ieșiți din meniul OSD
---	---------------	--	-----------------------

## Indicator LED

<b>Stare</b>	<b>Culoare LED</b>
Mod alimentare maximă	Alb
Mod activ-oprit	Portocaliu

# Depanare

Problemă și întrebare	Soluții posibile
<b>LED-ul de alimentare nu este APRINS</b>	Asigurați-vă că alimentarea este PORNITĂ și că ați conectat cablul de alimentare la o priză împământată și la monitor.
<b>Pe ecran nu apar imagini</b>	<ul style="list-style-type: none"> <li>● Cablul de alimentare este conectat corespunzător? Verificați conectarea cablului de alimentare și sursa de alimentare.</li> <li>● Cablul este conectat corespunzător? (Conexiune cu ajutorul cablului HDMI) Verificați conexiunea cablului HDMI. (Conexiune cu ajutorul cablului DP) Verificați conexiunea cablului DP. * Intrarea HDMI/DP nu este disponibilă pentru fiecare model.</li> <li>● Dacă alimentarea este pornită, reporniți computerul pentru a vedea ecranul inițial (ecranul de conectare). Dacă apare ecranul inițial (ecranul de conectare), porniți computerul în modul aplicabil (modul de siguranță în Windows 7/8/10) și apoi modificați frecvența plăcii video. (Consultați secțiunea Setarea rezoluției optime) Dacă ecranul inițial (ecranul de conectare) nu apare, contactați Centrul de service sau distribuitorul.</li> <li>● Puteți vedea mesajul „Input Not Supported” (Intrarea nu este acceptată) pe ecran? Puteți vedea acest mesaj atunci când semnalul de la placa video depășește rezoluția și frecvența maxime pe care monitorul le poate gestiona corespunzător. Ajustați rezoluția și frecvența maxime pe care monitorul le poate gestiona corespunzător.</li> <li>● Asigurați-vă că driverele pentru monitorul AOC sunt instalate.</li> </ul>
<b>Imaginea este neclară și are probleme cu imaginile remanente</b>	Reglați valorile pentru contrast și luminozitate. Apăsați pentru a efectua automat reglarea. Asigurați-vă că nu folosiți un cablu prelungitor sau o cutie de distribuție. Vă recomandăm să conectați monitorul direct la conectorul de ieșire al plăcii video, aflat în partea din spate.
<b>Imaginea este instabilă, prezintă scintilații sau modele de unde</b>	Mutați cât mai departe de monitor dispozitivele electrice care pot cauza interferențe electrice. Utilizați rata maximă de reîmprospătare pe care monitorul dvs. o poate accepta la rezoluția pe care o utilizați.
<b>Monitorul este blocat în modul activ-oprit</b>	Comutatorul de alimentare al computerului trebuie să fie în poziția ON (Pornit). Placa video a computerului trebuie să fie bine fixată în slotul acesteia. Verificați dacă ați conectat corect cablul video al monitorului la computer. Inspectați cablul video al monitorului și asigurați-vă că niciun pin nu este îndoit. Verificați funcționarea computerului apăsând pe tasta CAPS LOCK de la tastatură și uitându-vă la LED-ul CAPS LOCK. LED-ul ar trebui să se aprindă sau să se stingă după apăsarea tastei CAPS LOCK.
<b>Lipsește una din culorile principale (ROȘU, VERDE sau ALBASTRU)</b>	Inspectați cablul video al monitorului și asigurați-vă că niciun pin nu este deteriorat. Verificați dacă ați conectat corect cablul video al monitorului la computer.
<b>Imaginea prezintă defecte de culoare (albul nu pare alb).</b>	Reglați spectrul de culoare RGB sau selectați temperatura dorită pentru culori.
<b>Apar perturbări pe orizontala sau verticala ecranului</b>	Folosiți modul de oprire din Windows 7/8/10 pentru a ajusta valorile pentru CLOCK (Ceas) și FOCUS (Focalizare). Apăsați pentru a efectua automat reglarea.
<b>Reglementări și service</b>	Consultați Informațiile cu privire la Reglementări și service, care se află în manualul de pe CD sau pe <a href="http://www.aoc.com">www.aoc.com</a> (pentru a căuta modelul pe care îl puteți achiziționa în țara dvs. și a căuta Informațiile cu privire la Reglementări și service din pagina de Asistență).

# Specificații

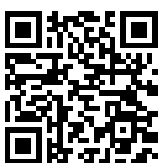
## Specificații generale

Ecran	Nume model	U32G3X/BK		
	Sistem de acționare	LCD TFT color		
	Dimensiunea imaginii vizibile	Diagonală de 80 cm		
	Distanța dintre puncte	0,181mm (oriz.) × 0,181mm (vert.)		
	Video	Interfață HDMI, interfață DP		
	Culoarea afișajului	1.07B <sup>[1]</sup>		
Altele	Interval de scanare pe orizontală	30k-255kHz		
	Dimensiune de scanare pe orizontală (maximă)	697.3056mm		
	Interval de scanare pe verticală	48-144Hz		
	Dimensiune de scanare pe verticală (maximă)	392.2344mm		
	Rezoluție prestabilită optimă	3840x2160@60Hz		
	Max resolution	3840x2160@144Hz <sup>[2]</sup>		
	Plug & Play	VESA DDC2B/CI		
	Sursă de alimentare	100-240V~, 50/60Hz, 1.5A		
	Consum de energie	Tipic (luminozitate și contrast implicit)	40W	
		Max. (luminozitate = 100, contrast = 100)	≤80W	
Mod standby		≤0,3W		
Caracteristici fizice	Tip de conector	HDMI/ DP/ Ieșire căști		
	Tip cablu de semnal	Amovibil		
Specificații de mediu	Temperatură	În stare de funcționare	0°C~ 40°C	
		În stare de nefuncționare	-25°C~ 55°C	
	Umiditate	În stare de funcționare	Între 10% și 85% (fără condensare)	
		În stare de nefuncționare	Între 5% și 93% (fără condensare)	
	Altitudine	În stare de funcționare	0 ~ 5 000 m (0 ~ 16 404 ft)	
		În stare de nefuncționare	0 ~ 12 192 m (0 ~ 40 000 ft)	

[1] Color Bit table:

Signal Version Color Format State Color Bit	HDMI2.1		DP1.4+DSC	
	YCbCr422 YCbCr420	YCbCr444 RGB	YCbCr422 YCbCr420	YCbCr444 RGB
UHD 144Hz 10 bpc	V (NVIDIA CARD)	V (NVIDIA CARD)	V	V
UHD 144Hz 8 bpc	V	V	V	V
UHD 120Hz 10 bpc	V	V	V	V
UHD 120Hz 8 bpc	V	V	V	V
UHD 100Hz 10 bpc	V	V	V	V
UHD 100Hz 8 bpc	V	V	V	V
8 bpc/10 bpc	V	V	V	V

[2] In order to reach UHD 144Hz for DP signal input, a DSC-supported graphics card must be used. Visit the graphics card manufacturer's website for DSC support.



## Moduri prestabilite de afișare

STANDARD	REZOLUȚIE(±1Hz)	FRECVENȚĂ ORIZONTALĂ (kHz)	FRECVENȚĂ VERTICALĂ (Hz)
VGA	640x480@60Hz	31.469	59.94
	640x480@72Hz	37.861	72.809
	640x480@75Hz	37.5	75
SVGA	800x600@56Hz	35.156	56.25
	800x600@60Hz	37.879	60.317
	800x600@72Hz	48.077	72.188
	800x600@75Hz	46.875	75
XGA	1024x768@60Hz	48.363	60.004
	1024x768@70Hz	56.476	70.069
	1024x768@75Hz	60.023	75.029
SXGA	1280x1024@60Hz	63.981	60.02
	1280x1024@75Hz	79.976	75.025
WXGA+	1440x900@60Hz	55.935	59.887
WSXGA	1680x1050@60Hz	64.674	59.954
FHD	1920x1080@60Hz	67.5	60
	1920x1080@120Hz	135	120
QHD	2560x1440@120Hz	182.996	119.998
***	1920x2160@60Hz	133.293	59.988
UHD(HDMI Only)	3840x2160 @30Hz	67.5	30
UHD	3840x2160 @60Hz	133.3	60
	3840x2160 @75Hz	166.652	75
	3840x2160 @100Hz	222.2	100.001
	3840x2160 @120Hz	266.653	120.006
	3840x2160 @144Hz	319.994	143.989
IBM MODES			
DOS	720x400@70Hz	31.469	70.087
MAC MODES			
VGA	640x480@67Hz	35	66.667
SVGA	832x624@75Hz	49.725	74.551
XGA	1024x768@75Hz	60.241	74.927

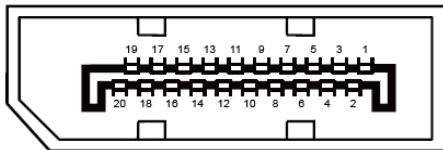
Notă: În conformitate cu standardul VESA, poate exista o anumită eroare (+/- 1 Hz) când se calculează rata de reîmprospătare (frecvența câmpului) a diverselor sisteme de operare și plăci grafice. Pentru a îmbunătăți ompatibilitatea, rata de reîmprospătare nominală a acestui produs a fost rotunjită. Consultați produsul efectiv.

## Alocări ale pinilor



Cablu de semnal pentru afișarea culorilor, cu 19 pini

Nr. pini	Nume semnal	Nr. pini	Nume semnal	Nr. pini	Nume semnal
1.	Date TMDS 2 +	9.	Date TMDS 0-	17.	Împământare DDC/CEC
2.	Ecranare 2 date TMDS	10.	Ceas TMDS +	18.	Alimentare +5 V
3.	Date TMDS 2-	11.	Ecranare ceas TMDS	19.	Detectare conectare în timpul funcționării
4.	Date TMDS 1 +	12.	Ceas- TMDS		
5.	Ecranare 1 date TMDS	13.	CEC		
6.	Date TMDS 1-	14.	Rezervat (N.C. pe dispozitiv)		
7.	Date TMDS 0 +	15.	SCL		
8.	Ecranare 0 date TMDS	16.	SDA		



Cablu de semnal pentru afișarea culorilor, cu 20 pini

Nr. pini	Nume semnal	Nr. pini	Nume semnal
1	ML_Lane 3 (n)	11	GND
2	GND	12	ML_Lane 0 (p)
3	ML_Lane 3 (p)	13	CONFIG1
4	ML_Lane 2 (n)	14	CONFIG2
5	GND	15	AUX_CH(p)
6	ML_Lane 2 (p)	16	GND
7	ML_Lane 1 (n)	17	AUX_CH(n)
8	GND	18	Detectare conectare în timpul funcționării
9	ML_Lane 1 (p)	19	Returnare DP_PWR
10	ML_Lane 0 (n)	20	DP_PWR

# Plug and Play

## Caracteristică Plug & Play DDC2B

Acest monitor este prevăzut cu capacitate VESA DDC2B, în conformitate cu STANDARDUL VESA DDC. Prin urmare, monitorul poate informa sistemul gazdă cu privire la identitatea sa și, în funcție de nivelul de DDC utilizat, poate comunica informații suplimentare cu privire la capacitățile sale de afișare.

DDC2B reprezintă un canal de date bi-direcțional, bazat pe protocolul I2C. Gazda poate solicita informații de tip EDID prin intermediul canalului DDC2B.