

AOC
GAMING



LCD monitor – uživatelská příručka

U32G3X/BK

www.aoc.com

©2023 AOC. All Rights Reserved.

HDMI[®]
HIGH-DEFINITION MULTIMEDIA INTERFACE

Bezpečnost.....	1
Národní konvence	1
Výkon	2
Montáž	3
Čištění	4
Jiné.....	5
Konfigurace	6
Obsah krabice	6
Instalace stojánku a podstavce	7
Nastavení zorného úhlu	8
Připojení monitoru	9
Přípevnění závěsného ramene	10
Funkce G-SYNC Compatible	11
Funkce Adaptive-Sync	12
HDR	13
Nastavení	14
Klávesové zkratky	14
OSD Setting (Nastavení OSD).....	15
Luminance (Světelnost).....	16
Color Setup (Nastavení barvy)	17
Picture Boost (Zesílení obrazu)	18
OSD Setup (Nastavení OSD)	19
PIP Setting (Nastavení PIP)	20
Game Setting (Herní nastavení).....	21
Extra	23
Exit (Konec)	24
Indikátor LED	25
Odstraňování problémů	26
Technické údaje.....	27
Obecné specifikace.....	27
Předvolené režimy zobrazení.....	28
Přiřazení kolíků	29
Plug and Play	30

Bezpečnost

Národní konvence

Následující pododdíly popisují notační konvence použité v tomto dokumentu.

Poznámky, upozornění a varování

V rámci této příručky mohou být některé bloky textu doplněny ikonou a vytištěny tučně nebo kurzívou. K těmto blokům patří poznámky, upozornění a varování, jež jsou používány následujícím způsobem:



POZNÁMKA: POZNÁMKA poukazuje na důležité informace, jež pomáhají lépe využít daný počítačový systém.





UPOZORNĚNÍ: UPOZORNĚNÍ ukazuje na potenciální škodu na hardwaru či ztrátu dat a popisuje, jak tomuto problému předejít.





VAROVÁNÍ: VAROVÁNÍ poukazuje na možnou fyzickou újmu a popisuje, jak tomuto problému předejít. Některá varování mohou být zobrazena v jiných formátech a nemusí je doplňovat žádná ikona. V takových případech je určitá prezentace varování určena úředními orgány.


Výkon

 Tento monitor může být napájen pouze napájecím zdrojem, který je uveden na výrobním štítku zařízení. Pokud si nejste jisti, jaké napájecí napětí je ve vaší domácí elektrické zásuvce, obraťte se na prodejce nebo dodavatele energie.

 Tento monitor je vybaven tříkolíkovou uzemněnou síťovou zástrčkou. Tuto zástrčku lze z bezpečnostních důvodů zasunout pouze do uzemněné zásuvky. Pokud vaše síťová zásuvka neumožňuje připojení této vidlice, obraťte se na elektrikáře, aby vám nainstaloval správnou zásuvku, nebo použijte adaptér k bezpečnému uzemnění zařízení. Neporušujte bezpečnostní účel uzemněné zásuvky.

 Při bouřkách s blesky nebo pokud nebudete monitor dlouho používat, odpojte napájecí kabel ze zásuvky ve zdi. Zabráníte tak poškození monitoru v důsledku přepětových špiček (rázů).

 Nepřetěžujte prodlužovací šňůry s několika zásuvkami a prodlužovací šňůry. Přetěžování může mít za následek vznik ohně nebo úraz elektrickým proudem.

 Aby bylo zajištěno uspokojivé fungování monitoru, používejte jej pouze s počítači s certifikátem UL, které jsou vybaveny správně konfigurovanou zásuvkou značenou 100-240 Vstř., min. 5 A.

 Používaná zásuvka by měla být instalována v blízkosti zařízení a snadno přístupná.

Montáž

! Neumísťujte monitor na nestabilní vozíky, stojany, stativy, držáky nebo stoly. Pokud dojde k pádu monitoru, může dojít ke zranění osob a závažnému poškození tohoto produktu. Používejte zařízení pouze vozík, stojan, podstavec, držák nebo stolec určené výrobcem nebo prodávané s tímto produktem. Při instalaci tohoto produktu postupujte podle pokynů výrobce a použijte montážní příslušenství doporučené výrobcem. Při převozu produktu na vozíku byste měli být opatrní.

! Do výřezu na skříňce monitoru nikdy nezasunujte žádné předměty. Mohlo by dojít k poškození součástek a obvodů a ke vzniku požáru nebo úrazu elektrickým proudem. Vyvarujte se polítí monitoru jakoukoli kapalinou.

! Nepokládejte produkt přední stranou na zem.

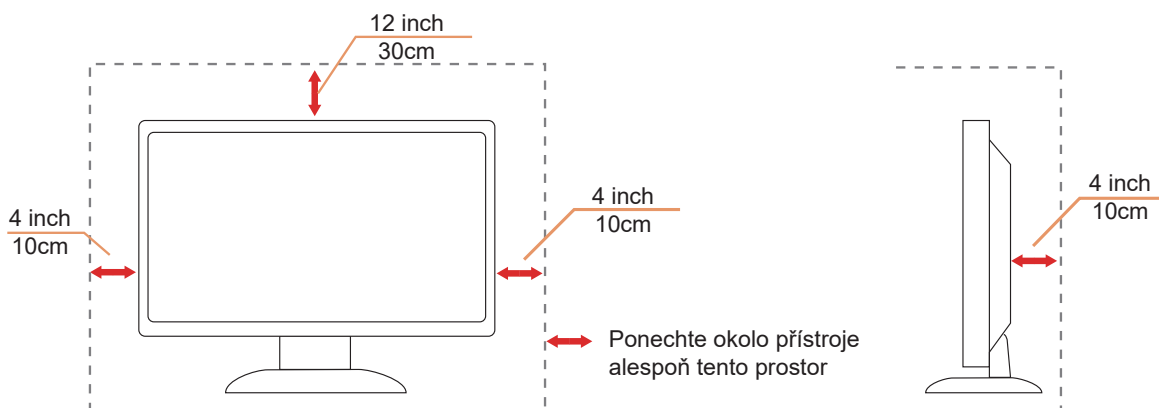
! Pokud budete monitor upevňovat na zeď nebo polici, použijte upevňovací soupravu schválenou výrobcem a při montáži dodržujte uvedené pokyny.

! Aby nedošlo k poškození, například vypadnutí panelu z rámečku, nenaklánějte monitor směrem dolů o více než -5 stupňů. Pokud bude překročen maximální úhel náklonu -5 stupňů, na poškození monitoru se nebude vztahovat záruka.


! Okolo monitoru ponechte prostor podle obrázku níže. V opačném případě může být cirkulace vzduchu nedostatečná a přehřívání může způsobit požár nebo poškození monitoru.


Níže jsou uvedeny doporučené větrací plochy okolo monitoru, když je nainstalován na stěně nebo na podstavci:

Instalace na stojánek



Čištění


 Pravidelně čistěte skříň hadříkem. Můžete použít slabý čisticí prostředek k otření skvrn, ale nepoužívejte solné čisticí prostředky, které mohou naleptat skříň monitoru.


 Při čištění nesmí čisticí prostředek vniknout do monitoru. Čisticí hadřík nesmí být příliš hrubý, aby nepoškrábal povrch obrazovky.

 Před čištěním monitoru odpojte napájecí kabel.



Jiné

 Pokud z monitoru vychází zvláštní zápach, zvuky nebo kouř, IHNEĎ odpojte zástrčku napájecího kabelu a kontaktujte servisní středisko.

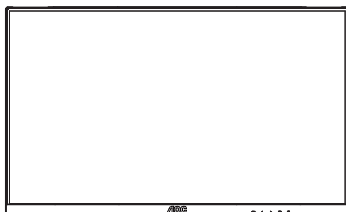
 Zabraňte blokování větracích otvorů stolem nebo závěsem.

 Během používání nevystavujte monitor LCD nadměrným otřesům nebo nárazům.

 Při používání nebo přemísťování do monitoru nekopejte a zabraňte případnému pádu.

Konfigurace

Obsah krabice



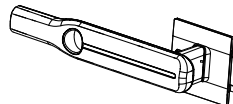
Monitor



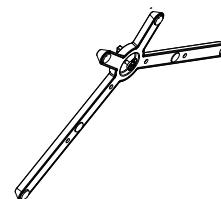
Quick Start Guide



Warranty card



Stand



Base



Power Cable



HDMI Cable



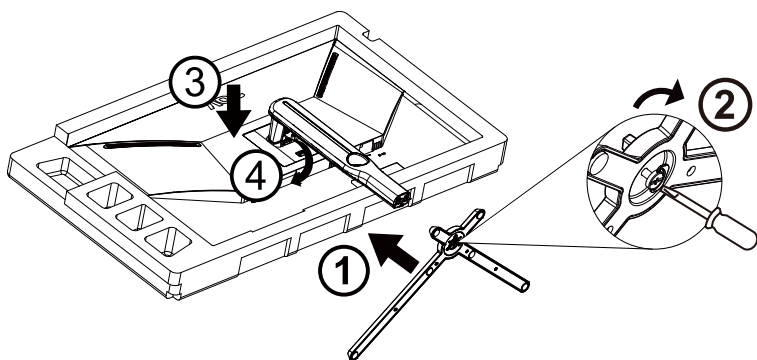
DP Cable

* Některé kabely signálu nejsou v některých zemích nebo oblastech dodávány. Podrobnější informace vám poskytne místní prodejce nebo pobočka společnosti AOC.

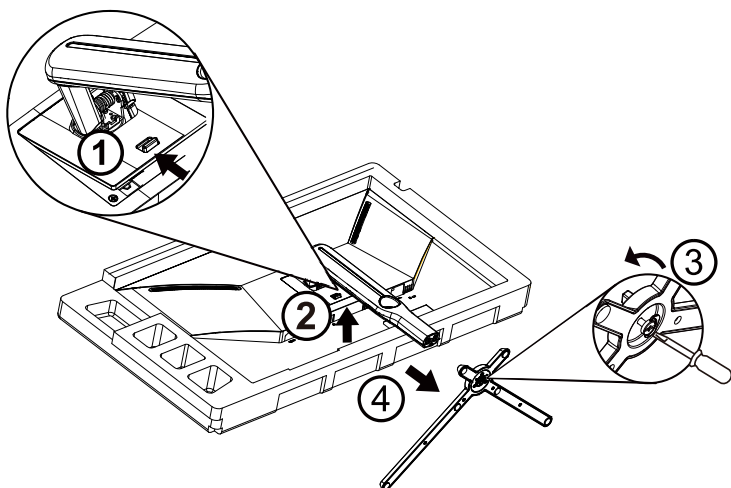
Instalace stojánu a podstavce

Nainstalujte nebo odstraňte podstavec podle následujících kroků.

Nastavení:



Odebrat:

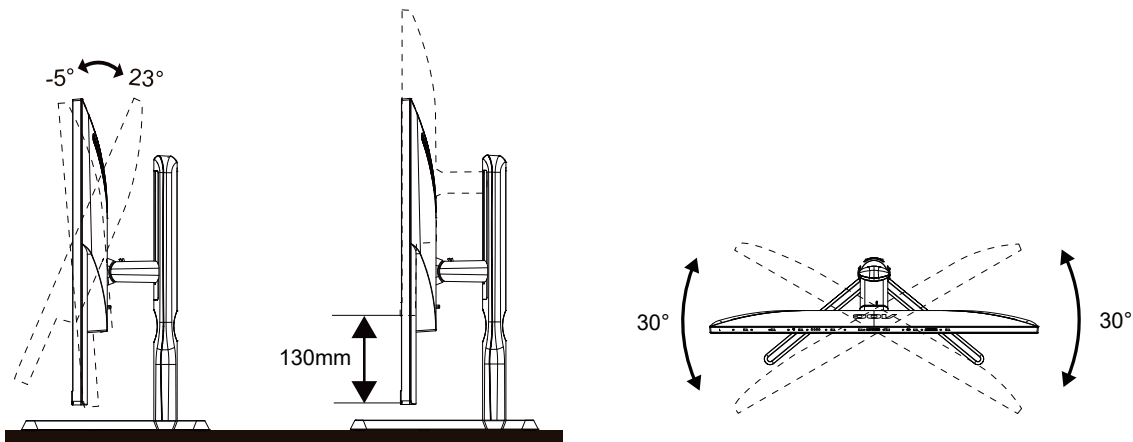


Nastavení zorného úhlu

Pro optimální sledování obrazu je doporučeno dívat se na monitor zpříma a pak nastavit úhel monitoru podle vašich vlastních preferencí.

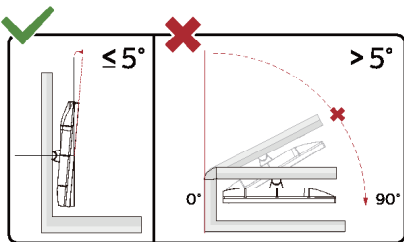
Podržte podstavec monitoru, aby se monitor při změně úhlu monitoru nepřevrátil.

Monitor je možno nastavit v níže uvedeném rozmezí:



POZNÁMKA:

Při změně úhlu pohledu monitoru se nedotýkejte LCD obrazovky. Mohlo by dojít k poškození nebo zničení obrazovky LCD.



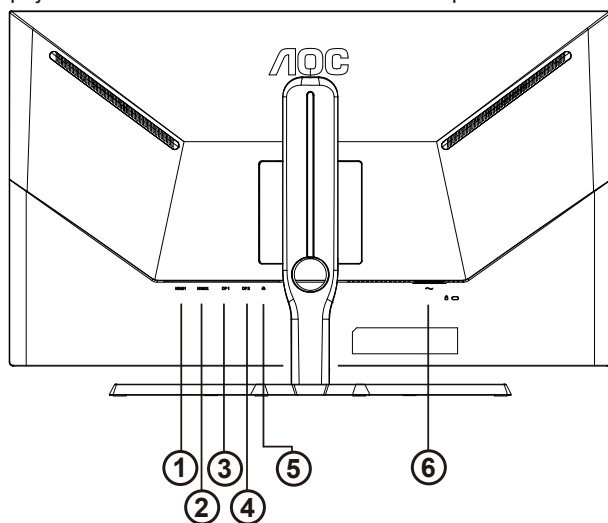
* Provedení displeje se může lišit od ilustrací.

Varování

- Aby nedošlo k poškození obrazovky, například vypadnutí panelu, nenaklánějte monitor směrem dolů o více než -5 stupňů.
- Při nastavování úhlu monitoru netlačte na obrazovku. Chyťte jen rámeček.

Připojení monitoru

Zapojení kabelů na zadní straně monitoru a počítače



1. HDMI1
2. HDMI2
3. DP1
4. DP2
5. Sluchátka
6. Vstup napájení

Připojení k počítači

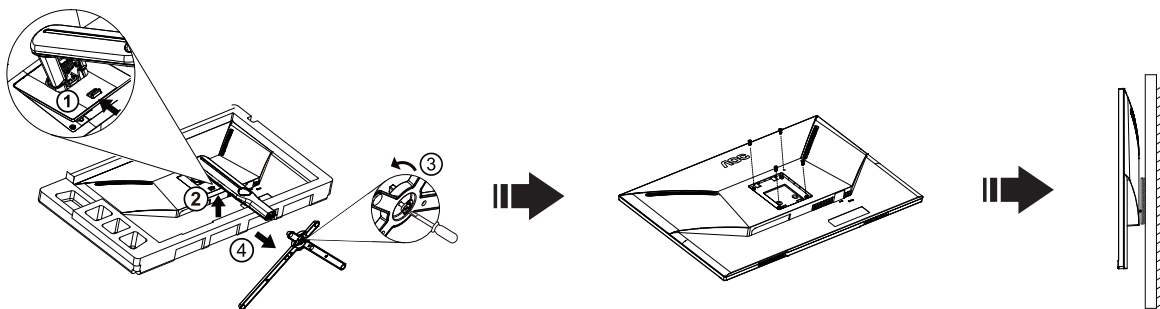
1. K zadní části displeje pevně připojte napájecí kabel.
2. Vypněte počítač a odpojte jeho napájecí kabel.
3. Ke konektoru videa na zadní straně počítače připojte kabel displeje se signálem.
4. Zapojte napájecí kabel počítače a displeje do blízké zásuvky.
5. Zapněte počítač a displej.

Pokud monitor zobrazuje obraz, je instalace dokončena. Pokud k zobrazení obrazu nedojde, viz část Odstraňování problémů.

Pro ochranu vybavení vždy vypněte počítač a LCD monitor před připojením.

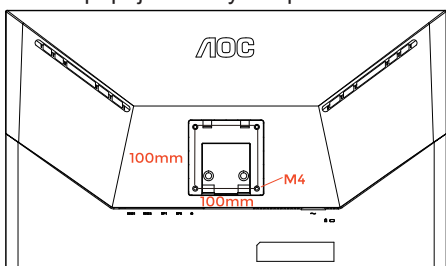
Přípevnění závěsného ramene

Příprava pro montáž na doplňkové závěsné rameno.

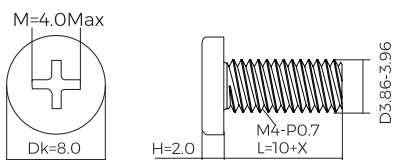


Tento monitor lze připevnit na závěsné rameno, které lze zakoupit samostatně. Než budete pokračovat v montáži, odpojte napájení. Postupujte následujícím způsobem:

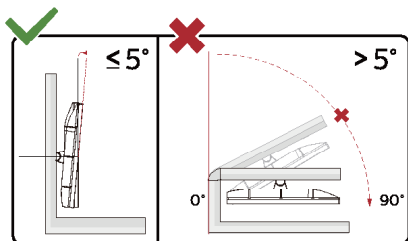
1. Odmontujte podstavec.
2. Sestavte závěsné rameno podle pokynů výrobce.
3. Umístěte závěsné rameno na zadní stranu monitoru. Zorientujte otvory ramene s otvory na zadní straně monitoru.
4. Našroubujte do otvorů 4 šrouby a utáhněte.
5. Znovu připojte kabely. Připevněte rameno na stěnu podle návodu na použití, který byl dodán s ramenem.



Specification of wall hanger screws: M4*(10+X)mm (X=Thickness of Wall mount bracket)



Poznámka: Otvory pro šrouby držáku VESA nejsou k dispozici pro všechny modely – obraťte se na prodejce nebo oficiální oddělení AOC.



* Provedení displeje se může lišit od ilustrací.

⚠ Varování

- Aby nedošlo k poškození obrazovky, například vypadnutí panelu, nenaklánějte monitor směrem dolů o více než -5 stupňů.
- Při nastavování úhlu monitoru netlačte na obrazovku. Chyťte jen rámeček.

Funkce G-SYNC Compatible

1. Funkce G-SYNC Compatible funguje s DP
2. Abyste si mohli zažít perfektní hraní s G-SYNC, musíte zakoupit samostatnou grafickou kartu NVIDIA, která podporuje technologii G-SYNC.

Požadavky G-sync na systém

Stolní počítač připojený k monitoru G-SYNC:

Podporované grafické karty: Funkce G-SYNC vyžadují grafickou kartu NVIDIA GeForce® GTX 650 Ti BOOST nebo vyšší.

Ovladač: R340.52 nebo novější

Operační systém:

Windows 10

Windows 8.1

Windows 7

Požadavky na systém: Musí být podporováno rozhraní DisplayPort 1.2 grafické karty.

Notebook připojený k monitoru G-SYNC:

Podporované grafické karty: Grafické karty NVIDIA GeForce® GTX 980M, GTX 970M, GTX 965M GPU nebo vyšší

Ovladač: R340.52 nebo vyšší

Operační systém:

Windows 10

Windows 8.1

Windows 7

Požadavky na systém: Musí být podporováno ovládání rozhraní DisplayPort 1.2 přímo z grafické karty.

Další informace o technologii NVIDIA G-SYNC najdete na webu: <https://www.nvidia.cn/>

Funkce Adaptive-Sync

1. Funkce Adaptive-Sync funguje s DP/HDMI
2. Kompatibilní grafická karta: Níže je uveden seznam doporučených karet, který lze rovněž najít na www.AMD.com

Grafické karty

- Radeon™ RX Vega řady
- Radeon™ RX 500 řady
- Radeon™ RX 400 řady
- Radeon™ R9/R7 300 řady (vyjma řady R9 370/X, R7 370/X, R7 265)
- Radeon™ Pro Duo (2016)
- Radeon™ R9 Nano řady
- Radeon™ R9 Fury řady
- Radeon™ R9/R7 200 řady (vyjma řady R9 270/X, R9 280/X)

Procesory

- AMD Ryzen™ 7 2700U
- AMD Ryzen™ 5 2500U
- AMD Ryzen™ 5 2400G
- AMD Ryzen™ 3 2300U
- AMD Ryzen™ 3 2200G
- AMD PRO A12-9800
- AMD PRO A12-9800E
- AMD PRO A10-9700
- AMD PRO A10-9700E
- AMD PRO A8-9600
- AMD PRO A6-9500
- AMD PRO A6-9500E
- AMD PRO A12-8870
- AMD PRO A12-8870E
- AMD PRO A10-8770
- AMD PRO A10-8770E
- AMD PRO A10-8750B
- AMD PRO A8-8650B
- AMD PRO A6-8570
- AMD PRO A6-8570E
- AMD PRO A4-8350B
- AMD A10-7890K
- AMD A10-7870K
- AMD A10-7850K
- AMD A10-7800
- AMD A10-7700K
- AMD A8-7670K
- AMD A8-7650K
- AMD A8-7600
- AMD A6-7400K

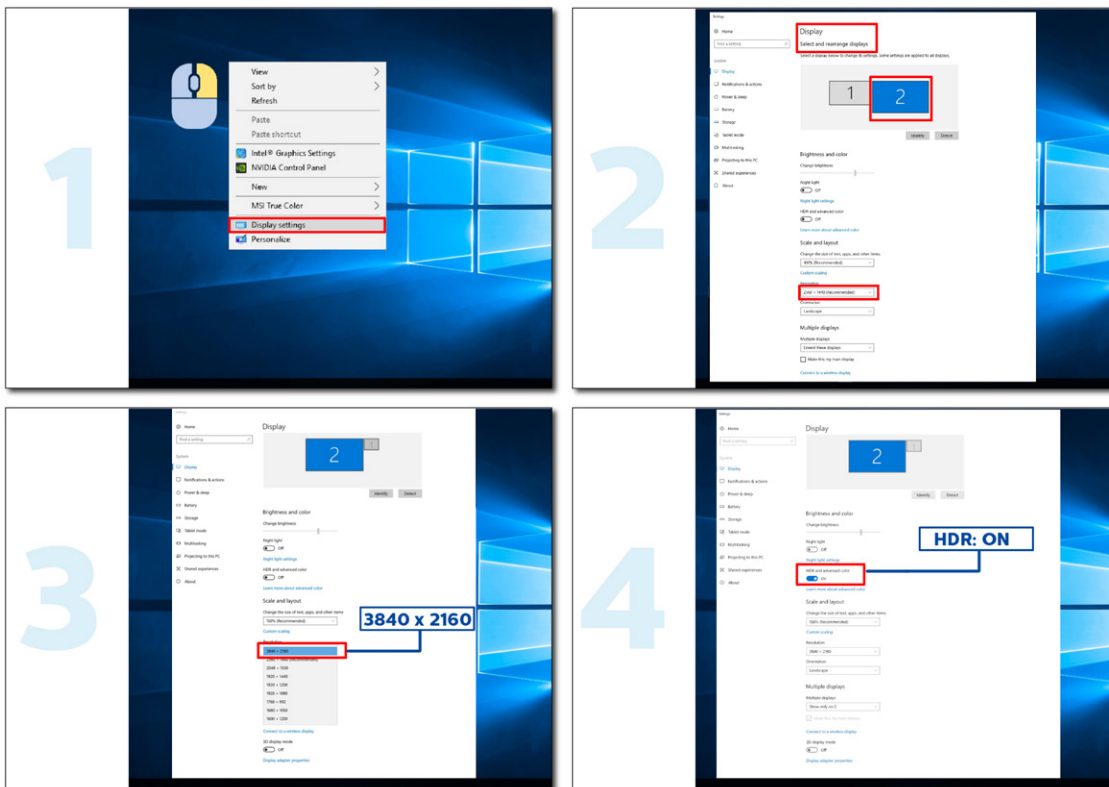
HDR

Je kompatibilní se vstupními signály ve formátu HDR10.

V případě kompatibilního přehrávače a obsahu může monitor automaticky aktivovat funkci HDR. Požádejte výrobce zařízení a poskytovatele obsahu o informace ohledně kompatibility vašeho zařízení a obsahu. Pokud funkci automatické aktivace nepotřebujete, nastavte funkci HDR na „VYPNUTO“.

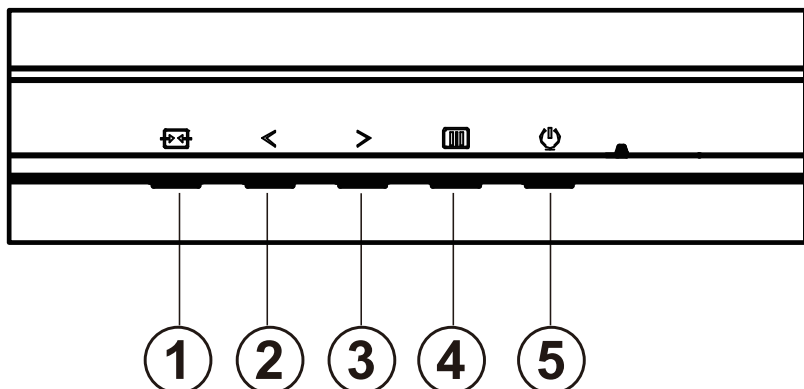
Note:

1. Pro rozhraní DisplayPort/HDMI v operačním systému WIN10 verze nižší(starší) než V1703 není zapotřebí žádné zvláštní nastavení.
2. V operačním systému WIN10 verze V1703 je k dispozici pouze rozhraní HDMI a rozhraní DisplayPort nefunguje.
3. 3840x2160 при 50Hz/60Hz е само предложение за Blu-ray Player, Xbox и PlayStation.
- a. Rozlišení monitoru je nastaveno na 3840*2160 a funkce HDR je přednastavena na ZAPNUTO.
- b. Po přechodu do některé aplikace můžete dosáhnout optimálního efektu HDR, když změníte rozlišení na 3840*2160 (pokud je k dispozici).



Nastavení

Klávesové zkratky



1	Zdroj/Konec
2	Herní režim
3	Dial Point
4	Nabídka/vstup
5	Napájení

Nabídka/Vstup

Stisknutím zobrazíte nabídku OSD nebo potvrdíte výběr.

Výkon

Stisknutím vypínače zapnete/vypnete monitor.

Dial Point

Není-li zobrazena nabídka OSD, stisknutím tlačítka Dial Point zobrazíte/skryjete Dial Point.

Režim Hra/vlevo

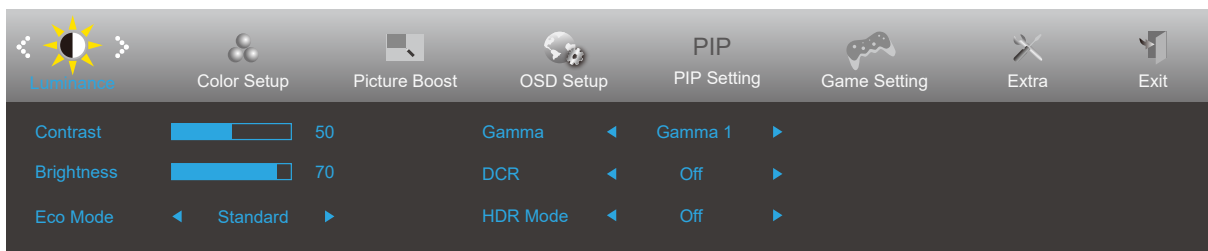
Když není zobrazena nabídka OSD, stisknutím tlačítka „<“ otevřete funkci herního režimu. Potom stisknutím tlačítka „<“ nebo „>“ vyberte herní režim (FPS, RTS, Závod, Hráč 1, Hráč 2 nebo Hráč 3) podle různých typů her.



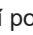


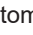
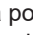

Zdroj/konec

Když je nabídka OSD zavřená, tlačítko Source (Zdroj)/Exit (Konec) bude mít funkci rychlého tlačítka Source (Zdroj).

OSD Setting (Nastavení OSD)

Základní a jednoduché pokyny pro ovládací tlačítka.

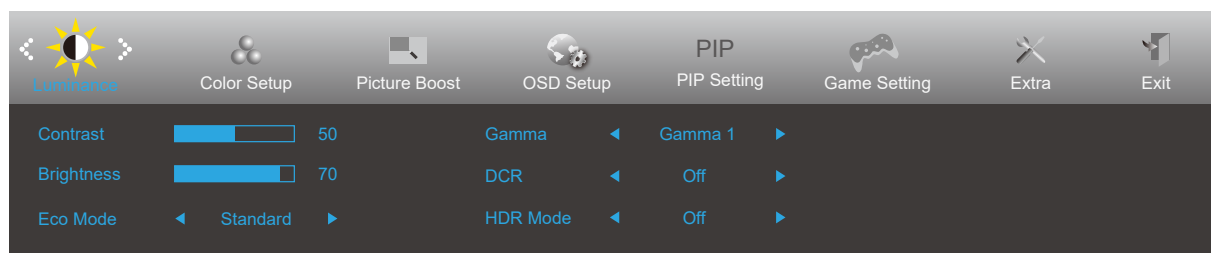











- 1). Stisknutím  tlačítka **MENU** aktivujete okno nabídky OSD.
- 2). Stisknutím tlačítka **< Vlevo** nebo **> Vpravo** můžete procházet funkcemi. Po zvýraznění požadované funkce ji aktivujete stisknutím  tlačítka **MENU**. Stisknutím tlačítka **< Vlevo** nebo **> Vpravo** procházejte funkcemi podnabídky. Po zvýraznění požadované funkce ji aktivujete stisknutím  tlačítka **MENU**.
- 3). Stisknutím tlačítka **< Vlevo** nebo **> Vprav** změňte nastavení vybrané funkce. Stisknutím  tlačítka **Konec** ukončete. Chcete-li změnit nastavení jiné funkce, opakujte kroky 2 - 3.
- 4). Funkce zámku nabídky OSD: Chcete-li zamknout nabídku OSD, stiskněte a podržte  tlačítka **MENU** , (NABÍDKA) když je monitor vypnutý a potom stisknutím  **vypínače** zapněte monitor. Chcete-li odemknout nabídku OSD, stiskněte a podržte  tlačítka **MENU** (NABÍDKA), když je monitor vypnutý a potom stisknutím  **vypínače** zapněte monitor.

Poznámky:

- 1). Pokud má výrobek pouze jeden vstup signálu, položku „Výběr Vstupu“ nelze upravit.
- 2). Režimy ECO (kromě režimu Standardní), DCR, režim DCB a Zesílení obrazu, pro tyto čtyři stavy existuje pouze jeden stav.

Luminance (Světelnost)

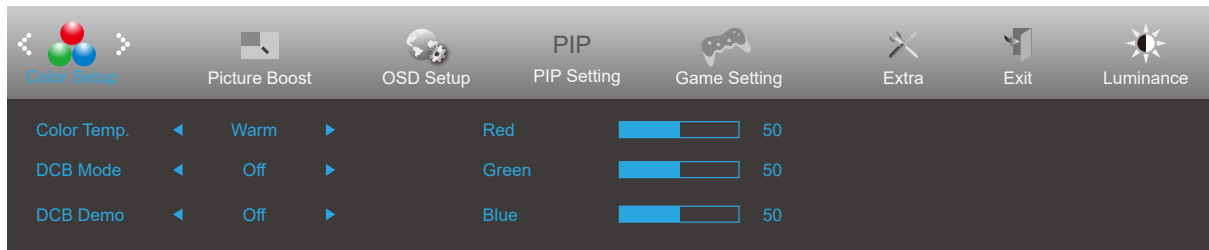



	Contrast (Kontrast)	0-100		Kontrast z digitálního registru.
	Brightness (Jas)	0-100		Nastavení pozadí
	Eco Mode (Eko)	Standard (Standardní)	<input checked="" type="checkbox"/>	Standardní režim
		Text		Režim Text
		Internet		Režim Internet
		Game (Hra)		Režim Hra
		Movie (Film)		Režim Film
		Sports (Sport)		Režim Sport
		Reading (Čtení)		Režim Čtení
		Uniformity		Režim Uniformity
	Gamma	Gamma1		Upravit na Gamma 1
		Gamma2		Upravit na Gamma 2
		Gamma3		Upravit na Gamma 3
	DCR	Off (Vypnuto)		Deaktivovat dynamický poměr kontrastu
On (Zapnuto)			Aktivovat dynamický poměr kontrastu	
HDR	Off / DisplayHDR / HDR Picture / HDR Movie / HDR Game		Nastavte profil HDR podle vašich požadavků na používání. Poznámka: Když je rozpoznán obsah HDR, zobrazí se volba HDR pro úpravy.	
HDR Mode	Off / HDR Picture / HDR Movie / HDR Game		Optimalizováno pro barvu a kontrast obrazu, který simuluje efekt HDR. Poznámka: Když není rozpoznán obsah HDR, zobrazí se volba režimu HDR pro úpravy.	

Poznámky:

- Když je položka „Režim HDR“ v části „Luminance (Světelnost)“ nastavena na nevyprázdněno, nelze upravovat položky „Kontrast“, „Eko režim“ a „Gama“.
- Když je položka „HDR“ v části „Luminance (Světelnost)“ nastavena na nevyprázdněno, nelze upravovat žádnou položku v části „Světelnost“.

Color Setup (Nastavení barvy)

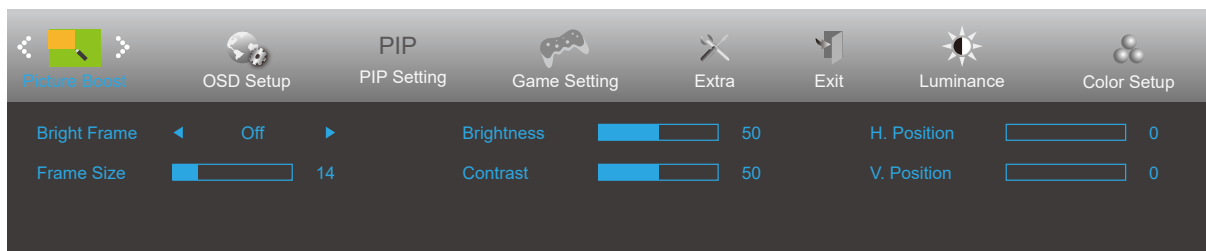



	Color Temp. (Teplota barev)	Warm (Teplé)		Slouží k načtení teploty teplé barvy z paměti EEPROM.
		Normal (Normální)		Slouží k načtení teploty normální barvy z paměti EEPROM.
		Cool (Studené)		Slouží k načtení teploty studené barvy z paměti EEPROM.
		sRGB		Slouží k načtení teploty SRGB barvy z paměti EEPROM.
		User (Uživatel)		Slouží k načtení teploty barev uživatele z paměti EEPROM
	DCB Mode (DCB Režim)	Full Enhance (Plné vylepšení)	On (zapnuto)/ Off (vypnuto)	Deaktivovat nebo aktivovat režim plného vylepšení
		Nature Skin (Přiroz. Pokožka)	On (zapnuto)/ Off (vypnuto)	Deaktivovat nebo aktivovat režim Přiroz. Pokožky
		Green Field (Zelené pole)	On (zapnuto)/ Off (vypnuto)	Deaktivovat nebo aktivovat režim Zelené pole
		Sky-blue (Azur)	On (zapnuto)/ Off (vypnuto)	Deaktivovat nebo aktivovat režim Azur
		AutoDetect (Autom. Detekce)	On (zapnuto)/ Off (vypnuto)	Deaktivovat nebo aktivovat režim Autom. Detekce
	DCB Demo (DCB Ukázka)	On (zapnuto)/ Off (vypnuto)		Deaktivovat nebo aktivovat režim Ukázka
	Red (Červená)	0-100		Intenzita červené z digitálního registru.
	Green (Zelená)	0-100		Intenzita zelené z digitálního registru.
Blue (Modrá)	0-100		Intenzita modré z digitálního registru.	

Poznámka:

Když „Režim HDR“/ „HDR“ v části „Luminance“ (Svítivost) není vypnutý, v části „Color Setup“ (Nastavení barev) nelze upravit žádné položky.

Picture Boost (Zesílení obrazu)



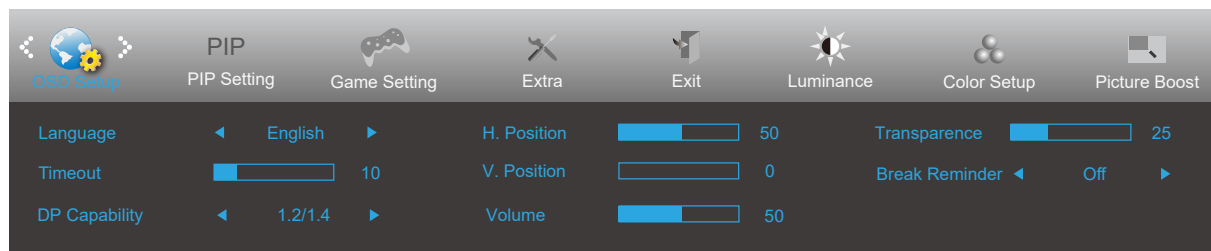
	Bright Frame (Jasný rám)	zapnuto nebo vypnuto	Deaktivovat nebo aktivovat Jasný rám
	Frame Size (Velikost rámu)	14-100	Upravit velikost rámu
	Brightness (Jas)	0-100	Upravit jas rámu
	Contrast (Kontrast)	0-100	Upravit kontrast rámu
	H. Position (H. Poloha)	0-100	Upravit horizontální polohu rámu
	V. Position (V. Poloha)	0-100	Upravit vertikální polohu rámu


Poznámka:

Slouží k nastavení jasu, kontrastu a polohy položky Jasný Rám pro lepší zážitek ze sledování.

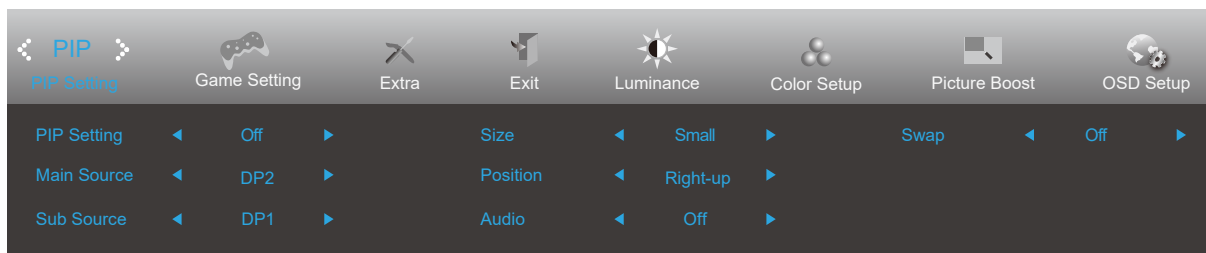
Když režim HDR/HDR Mode v části „Luminance“ (Svítivost) není vypnutý, v části „Picture Boost (Zesílení obrazu)“ nelze upravit žádné položky.

OSD Setup (Nastavení OSD)



	Language (Jazyk)		Vyberte jazyk OSD
	Timeout (Časový Interval)	5-120	Slouží k nastavení doby zobrazení nabídky OSD na obrazovce.
	DP Capacity (Kapacita DP)	1.1/1.2/1.4	Pokud obsah videa DP podporuje DP1.2/1.4, vyberte možnost DP1.2/1.4 pro nastavení Kapacita DP; v opačném případě vyberte DP1.1. Pozor: funkci G-SYNC/Adaptive-Sync podporuje pouze DP1.2/1.4
	H. Position (H. Poloha)	0-100	Slouží k nastavení vodorovné polohy OSD
	V. Position (V. Poloha)	0-100	Slouží k nastavení svislé polohy OSD
	Volume (Hlasitost)	0-100	Nastavení hlasitosti.
	Transparence (Průhlednost)	0-100	Slouží k nastavení průhlednosti nabídky OSD.
	Break Reminder (Přestávka - připomenutí)	zapnuto nebo vypnuto	Připomenutí přestávky, pokud uživatel pracuje souvisle déle než 1 hod.

PIP Setting (Nastavení PIP)



PIP	PIP	Off (VYPNUTO) / PIP / PBP	Slouží k deaktivaci nebo aktivaci funkce PIP nebo PBP.
	Main Source (Hlavní zdroj)	HDMI1 , HDMI2 , DP1 , DP2	Slouží k výběru zdroje hlavní obrazovky.
	Sub Source (Dílčí zdroj)	HDMI1 , HDMI2 , DP1 , DP2	Slouží k výběru zdroje dílčí obrazovky.
	Size (Velikost)	Small (Malý) / Middle (Střední) / Large (Velký)	Slouží k výběru velikosti obrazovky.
	Position (Pozice)	Right-up (Vpravo nahoře)	Slouží k nastavení umístění obrazovky.
		Right-down (Vpravo dole)	
		Left-up	
		Left-down	
Audio (Zvuk)	On (Zapnuto): Zvuk PIP	Slouží k deaktivaci nebo aktivaci Nastav. Audia.	
	Off (Vypnuto): Hlavní zvuk		
Swap (Přepnout)	On (Zapnuto): Přepnout	Slouží k přepnutí zdroje obrazovky.	
	Off (Vypnuto): Žádná akce		

Poznámka:

Když je položka „HDR“ v části „Luminance (Světelnost)“ nastavena na nevypnuto, nelze upravovat žádnou položku v části „PIP Setting (Nastavení PIP)“.

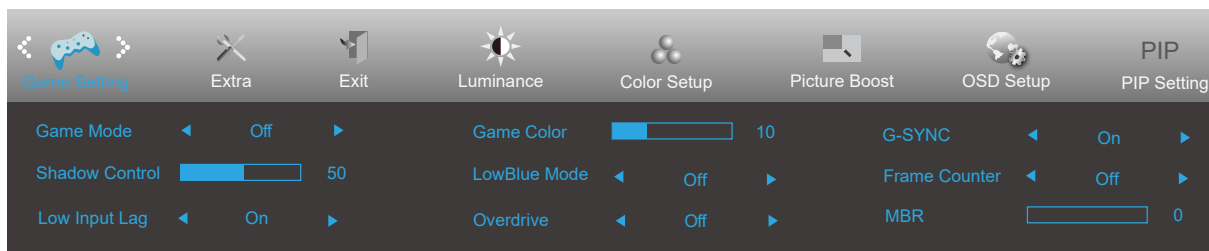
2) Když je zapnutá funkce PBP/PIP, je kompatibilita hlavního/dílčího vstupního zdroje následující:


PBP		Main source			
		HDMI1	HDMI2	DP1	DP2
Sub source	HDMI1	V	V	V	V
	HDMI2	V	V	V	V
	DP1	V	V	V	V
	DP2	V	V	V	V

PIP		Main source			
		HDMI1	HDMI2	DP1	DP2
Sub source	HDMI1	V	V	V	V
	HDMI2	V	V	V	V
	DP1	V	V	V	V*
	DP2	V	V	V*	V

*: When set to PIP, and DP1 and DP2 are input as both primary and secondary screen sources, one of the DP interfaces supports up to UHD 120Hz 8bit (RGB or YCbCr 444 format) or UHD 144Hz 8bit (YCbCr 422 or 420 format).

Game Setting (Herní nastavení)



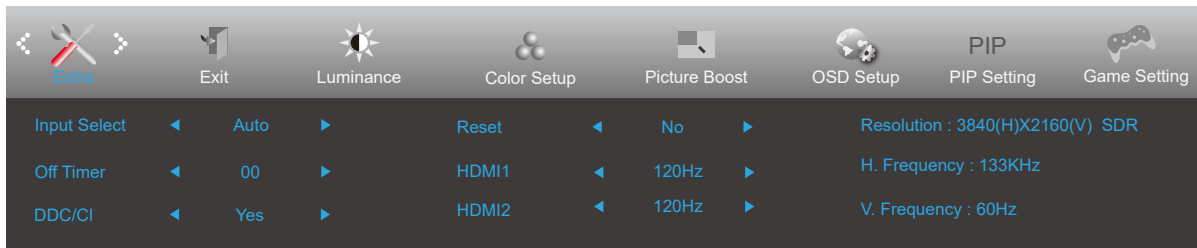
	Game Mode (Režim Hra)	Off (Vypnuto):	Není použita optimalizace Smart image game
		FPS	Pro hraní FPS (stříleček). Zlepšuje detaily tmných oblastí.
		RTS	Pro hraní RTS (strategií v reálném čase). Vylepšuje kvalitu obrazu.
		Racing (Závod)	Pro hraní závodních her. Nabízí nejrychlejší odezvu a vysokou sytost barev.
		Gamer 1 (Hráč 1)	Uživatelská nastavení, předvolba Hráč 1.
		Gamer 2 (Hráč 2)	Uživatelská nastavení, předvolba Hráč 2.
		Gamer 3 (Hráč 3)	Uživatelská nastavení, předvolba Hráč 3.
	Shadow Control (Ovládání stínů)	0-100	Ovládání stínu Výchozí nastavení je 50. Koncový uživatel může provádět úpravy od 50 do 100 nebo 0 pro zvýšení kontrastu a vyjasnění obrazu. 1. Pokud je obraz příliš tmavý a nejsou jasně vidět detaily, proveďte úpravu od 50 do 100 pro jasný obraz. 2. Pokud je obraz příliš bílý a nejsou jasně vidět detaily, proveďte úpravu od 50 do 0 pro jasný obraz
	Low input Lag (Omezení zpoždění vstupu)	On/Off (Zapnuto/Vypnuto)	Vypněte mezipaměť rámců pro snížení zpoždění vstupu
	Game Color (Herní barvy)	0-20	Herní barva umožňuje nastavit úroveň sytosti 0-20 pro lepší obraz.
	LowBlue Mode(Režim modrého světla)	Vyp. / Multimédia / Internet / Office / Čtení	Sníží vlnu modrého světla ovládání teploty barev.
	Overdrive (Zrychlení)	Off (Vypnuto)	Slouží k úpravě doby odezvy.
		Weak (Slabé)	
Medium (Střední)			
Strong (Silné)			
G-SYNC	Boost (Zesílení)	Deaktivuje nebo aktivuje G-SYNC/Adaptive-Sync. Poznámka k funkci G-SYNC/Adaptive-Sync: Když je aktivní funkce G-SYNC/Adaptive-Sync, v některých herních prostředích může docházet k blikání.	
	On/Off (Zapnuto/Vypnuto)		
Frame Counter (Čítač rámců)	Vyp. / Vpravo nahoře / Vpravo dole / Vlevo dole / Vlevo nahoře	Zobrazí V frekvenci na vybraném rohu	
MBR	0-20	Upravuje redukci rozostření pohybu.	


Poznámka:

- 1) Funkce MBR a Overdrive Boost jsou k dispozici, pouze když je AMD FreeSync Premium vypnuto a svislá frekvence je do 75 Hz.
- 2) Při úpravě funkce MBR nebo nastavení funkce OverDrive na hodnotu „Boost“ (Zesílení) bude snížen jas obrazovky.
- 3) Když režim HDR v části „Luminance“ (Svítilnost) není vypnutý, položky „Game Mode (Režim Hra)“, „Shadow Control (Ovládání stínů)“, „Game Color (Herní barvy)“ a „LowBlue Mode(Režim modrého světla)“ nelze upravit.

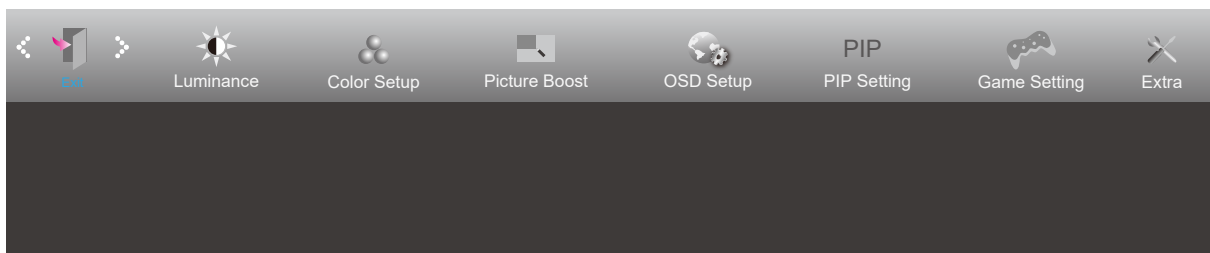
4) Když je položka „HDR“ v části „Luminance (Světelnost)“ nastavena na nevyplněno, nelze upravovat položky „Herní režim“, „LowBlue Mode(Režim modrého světla)“, „Ovládání stínu“, „Herní barva“, „MBR“ a „Posílení“ v části „Přeběh“.


Extra



	Input Select (Výběr vstupu)		Slouží k výběru vstupního signálu
	Off timer (Časovač vypnutí)	0-24hod.	Slouží k výběru času vypnutí DC
	DDC/CI	ano nebo ne	Zapnutí nebo vypnutí podpory DDC/CI
	Reset (Resetovat)	Ano nebo ne	Slouží k obnovení výchozího nastavení nabídky
	HDMI1	120Hz/144Hz	When using the PS2(3) ,XBOX or DVD player, please change the OSD setting to "120Hz"
	HDMI2	120Hz/144Hz	When using the PS2(3) ,XBOX or DVD player, please change the OSD setting to "120Hz"

Exit (Konec)



	Exit (Konec)		Ukončení hlavní nabídky OSD
---	--------------	--	-----------------------------

Indikátor LED

Stav	Barva indikátoru
Režim plného provozu	Bílá
Režim aktivní-vypnuto	Oranžová

Odstraňování problémů

Problém a otázka	Možná řešení
Indikátor napájení nesvítí	Zkontrolujte, zda je vypínač zapnutý a zda je napájecí kabel řádně připojen k elektrické zásuvce a k monitoru.
Žádný obraz na obrazovce	<ul style="list-style-type: none"> • Je napájecí kabel správně připojen? Zkontrolujte připojení napájecího kabelu a zdroj napájení. • Je kabel správně připojen? (Připojeno pomocí kabelu HDMI) Zkontrolujte připojení kabelu HDMI. (Připojeno pomocí kabelu DP) Zkontrolujte připojení kabelu DP. * Vstup HDMI/DP není u některých modelů k dispozici. • Pokud je zapnuto napájení, restartujte počítač, aby se zobrazila výchozí (přihlašovací) obrazovka. Pokud se zobrazí výchozí obrazovka (přihlašovací), spusťte počítač v použitelném režimu (bezpečný režim pro systém Windows 7/8/10) a potom změňte frekvenci grafické karty. (Viz Nastavení optimálního rozlišení) Pokud se výchozí obrazovka (přihlašovací) nezobrazí, kontaktujte servisní středisko nebo prodejce. • Je na obrazovce zobrazena zpráva „Nepodporovaný vstup“? Tato zpráva se může zobrazit, když signál z grafické karty přesáhne maximální rozlišení a frekvenci, které dokáže monitor správně zpracovat. Nastavte maximální rozlišení a frekvenci, které dokáže monitor správně zpracovat. • Zkontrolujte, zda jsou nainstalovány ovladače monitoru AOC.
Obraz je rozmazaný a obsahuje vícenásobné zobrazení	Nastavte ovládací prvky jasu a kontrastu. Stisknutím bude provedeno automatické nastavení. Zkontrolujte, zda nepoužíváte prodlužovací kabel nebo přepínač. Doporučujeme připojit monitor přímo k výstupnímu konektoru grafické karty na zadní straně.
Obraz bliká, skáče nebo je v obraze patrné vlnivé vzorování	Přesuňte od monitoru do větší vzdálenosti elektrické spotřebiče, které mohou způsobovat rušení. Používejte maximální obnovovací frekvenci, kterou monitor umožňuje s použitým rozlišením.
Monitor zatuhl v „aktivním pohotovostním režimu“	Síťový vypínač počítače musí být v poloze „zapnuto“ (ON). Grafická karta (video adaptér) počítače musí být zcela a správně usazená do příslušného slotu na počítači. Zkontrolujte, zda je video kabel monitoru správně připojen k počítači. Prohlédněte video kabel monitoru a zkontrolujte, zda není ohnutý žádný kolík. Proveďte, zda počítač pracuje - stiskněte na klávesnici klávesu CAPS LOCK a sledujte diodu LED CAPS LOCK. Tato dioda LED by se měla po stisknutí klávesy CAPS LOCK buď rozsvítit nebo zhasnout.
Chybí některá ze základních barev (ČERVENÁ, ZELENÁ nebo MODRÁ).	Prohlédněte video kabel monitoru a zkontrolujte, zda není poškozen žádný kolík. Zkontrolujte, zda je video kabel monitoru správně připojen k počítači.
V obraze jsou barevné poruchy (bílá barva nevypadá jako bílá)	Nastavte barvu RGB nebo zvolte požadovanou barevnou teplotu.
Horizontální nebo vertikální rušení obrazu	Uživatelé systému Windows 7/8/10: vypněte počítač. Nastavte položku FREKVENCE a ZAOSTŘENÍ. Stisknutím bude provedeno automatické nastavení.
Předpisy a servis	Viz informace o předpisech a servisu v příručce na disku CD nebo na stránkách www.aoc.com (na stránkách podpory najdete informace o tom, který model lze zakoupit ve vaší zemi, a informace o předpisech a servisu).

Technické údaje

Obecné specifikace

Panel	Název modelu	U32G3X/BK	
	Zobrazovací systém	Barevný monitor TFT LCD	
	Zobrazitelná velikost obrazu	80 cm úhlopříčně	
	Rozteč pixelů	0,181mm (v) × 0,181mm (h)	
	Video	Rozhraní HDMI & rozhraní DP	
	Zobrazení barev	1.07B ^[1]	
Jiné	Rozsah horizontální frekvence	30k-255kHz	
	Velikost vodorovného snímání (max.)	697.3056mm	
	Rozsah vertikální frekvence	48-144Hz	
	Velikost svislého snímání (max.)	392.2344mm	
	Optimální předvolené rozlišení	3840x2160@60Hz	
	Max resolution	3840x2160@144Hz ^[2]	
	Technologie Plug & Play	VESA DDC2B/CI	
	Zdroj napájení	100-240V~, 50/60Hz, 1.5A	
	Příkon	Typicky (výchozí jas a kontrast)	40W
Max. (jas = 100, kontrast = 100)		≤80W	
Pohotovostní režim		≤0,3W	
Fyzické vlastnosti	Typ konektoru	HDMI/ DP/ Výstup pro sluchátka	
	Typ signálního kabelu	Odpojitelný	
Ekologie	Teplota	Provozní	0°C~ 40°C
		Mimo provoz	-25°C~ 55°C
	Vlhkost	Provozní	10% až 85% (bez kondenzace)
		Mimo provoz	5% až 93% (bez kondenzace)
	Nadmořská výška	Provozní	0 ~ 5 000 m (0 ~ 16 404 stop)
		Mimo provoz	0~ 12 192 m (0~ 40 000 stop)

[1] Color Bit table:

Signal Version Color Format State Color Bit	HDMI2.1		DP1.4+DSC	
	YCbCr422 YCbCr420	YCbCr444 RGB	YCbCr422 YCbCr420	YCbCr444 RGB
	UHD 144Hz 10 bpc	V (NVIDIA CARD)	V (NVIDIA CARD)	V
UHD 144Hz 8 bpc	V	V	V	V
UHD 120Hz 10 bpc	V	V	V	V
UHD 120Hz 8 bpc	V	V	V	V
UHD 100Hz 10 bpc	V	V	V	V
UHD 100Hz 8 bpc	V	V	V	V
8 bpc/10 bpc	V	V	V	V

[2] In order to reach UHD 144Hz for DP signal input, a DSC-supported graphics card must be used. Visit the graphics card manufacturer's website for DSC support.

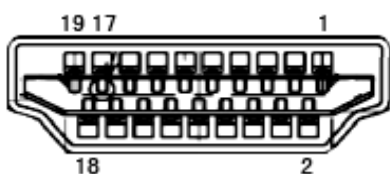


Předvolené režimy zobrazení

STANDARD	ROZLIŠENÍ(±1Hz)	HORIZONTÁLNÍ FREKVENCE (kHz)	VERTIKÁLNÍ FREKVENCE (Hz)
VGA	640x480@60Hz	31.469	59.94
	640x480@72Hz	37.861	72.809
	640x480@75Hz	37.5	75
SVGA	800x600@56Hz	35.156	56.25
	800x600@60Hz	37.879	60.317
	800x600@72Hz	48.077	72.188
	800x600@75Hz	46.875	75
XGA	1024x768@60Hz	48.363	60.004
	1024x768@70Hz	56.476	70.069
	1024x768@75Hz	60.023	75.029
SXGA	1280x1024@60Hz	63.981	60.02
	1280x1024@75Hz	79.976	75.025
WXGA+	1440x900@60Hz	55.935	59.887
WSXGA	1680x1050@60Hz	64.674	59.954
FHD	1920x1080@60Hz	67.5	60
	1920x1080@120Hz	135	120
QHD	2560x1440@120Hz	182.996	119.998
***	1920x2160@60Hz	133.293	59.988
UHD(HDMI Only)	3840x2160 @30Hz	67.5	30
UHD	3840x2160 @60Hz	133.3	60
	3840x2160 @75Hz	166.652	75
	3840x2160 @100Hz	222.2	100.001
	3840x2160 @120Hz	266.653	120.006
	3840x2160 @144Hz	319.994	143.989
IBM MODES			
DOS	720x400@70Hz	31.469	70.087
MAC MODES			
VGA	640x480@67Hz	35	66.667
SVGA	832x624@75Hz	49.725	74.551
XGA	1024x768@75Hz	60.241	74.927

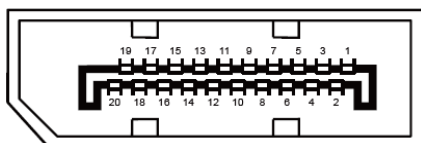
Poznámka: Podle standardu VESA může dojít k určité chybě (+/-1Hz) při výpočtu obnovovací frekvence (frekvence pole) různých operačních systémů a grafických karet. Pro zlepšení kompatibility byla nominální obnovovací frekvence tohoto produktu zaokrouhlena. Viz konkrétní produkt.

Přiřazení kolíků



19kolíkový kabel signálu pro barevný monitor

Č. kontaktu	Název signálu	Č. kontaktu	Název signálu	Č. kontaktu	Název signálu
1.	TMDS data 2+	9.	TMDS data 0-	17.	DDC/CEC uzemnění
2.	TMDS data 2 stínění	10.	Frekvence TMDS +	18.	Napájení +5V
3.	TMDS data 2-	11.	Stínění frekvence TMDS	19.	Detekce připojení za chodu
4.	TMDS data 1+	12.	Frekvence TMDS -		
5.	TMDS data 1 stínění	13.	CEC		
6.	TMDS data 1-	14.	Vyhrazeno (N.C. v zařízení)		
7.	TMDS data 0+	15.	SCL		
8.	TMDS data 0 stínění	16.	SDA		



20kolíkový kabel signálu pro barevný monitor

Č. kolíku	Název signálu	Č. kolíku	Název signálu
1	ML_Lane 3 (n)	11	GND (zem.)
2	GND (zem.)	12	ML_Lane 0 (p)
3	ML_Lane 3 (p)	13	CONFIG1
4	ML_Lane 2 (n)	14	CONFIG2
5	GND (zem.)	15	AUX_CH(p)
6	ML_Lane 2 (p)	16	GND (zem.)
7	ML_Lane 1 (n)	17	AUX_CH(n)
8	GND (zem.)	18	Detekce připojení za chodu
9	ML_Lane 1 (p)	19	Zpět. DP_PWR
10	ML_Lane 0 (n)	20	DP_PWR

Plug and Play

Funkce Plug & Play DDC2B

Tento monitor disponuje možnostmi VESA DDC2B v souladu s normou VESA DDC. To umožňuje monitoru, aby informoval systém o své identitě, v závislosti na úrovni použité DDC a komunikoval i s dalšími informacemi týkajícími se svých zobrazovacích schopností.

DDC2B představuje obousměrný datový kanál, založený na protokolu I2C. Zařízení si může vyžádat informace EDID přes kanál DDC2B.