

AOC
GAMING



LCD Monitör Kullanma Kılavuzu

U32G3X/BK

www.aoc.com

©2023 AOC. All Rights Reserved.

HDMI[®]
HIGH-DEFINITION MULTIMEDIA INTERFACE

Güvenlik.....	1
Ulusal Kurallar.....	1
Güç.....	2
Montaj.....	3
Temizleme.....	4
Diğer.....	5
Kurulum.....	6
Kutu İçindekiler.....	6
Sehpayı ve Tabanı Kurun.....	7
İzleme Açısını Ayarlama.....	8
Monitörü Bağlama.....	9
Duvara Montaj Kolunun Takılması.....	10
G-SYNC Uyumlu İşlev.....	11
Adaptive-Sync İşlevi.....	12
HDR.....	13
Ayarlama.....	14
Kısayollar.....	14
OSD Setting (OSD Ayarı).....	15
Luminance (Parlaklık).....	16
Color Setup (Renk Ayarı).....	17
Picture Boost (Resim Güçlendirme).....	18
OSD Setup (OSD Ayarı).....	19
PIP Setting(PIP Ayarı).....	20
Game Setting (Oyun Ayarı).....	21
Extra (Ekstra).....	23
Exit (Çıkış).....	24
LED göstergesi.....	25
Sorun Giderme.....	26
Teknik Özellikler.....	27
Genel Özellikler.....	27
Ön Ayarlı Görüntüleme Modları.....	28
Pim Atamaları.....	29
Tak ve Kullan.....	30

Güvenlik

Ulusal Kurallar

Aşağıdaki alt bölümlerde bu belgede kullanılan ulusal kurallar açıklanmaktadır.

Notlar, Dikkat İbareleri ve Uyarılar

Bu kılavuzda, metin bloklarının yanında simgeler bulunabilir ve kalın veya italik türde yazdırılabilir. Bu bloklar notlar, dikkat ibareleri ve uyarılardır ve aşağıdaki şekilde kullanılırlar:



NOT: NOT, bilgisayar sisteminizi daha iyi kullanmanıza yardımcı olacak önemli bilgileri belirtir.





DİKKAT: DİKKAT, donanımda oluşabilecek hasarları veya veri kayıplarını belirtir ve bu sorundan nasıl kaçınabileceğinizi açıklar.




UYARI: UYARI, bedensel yaralanma olasılığını belirtir ve sorunu nasıl önleyeceğinizi açıklar. Bazı uyarılar farklı biçimlerde görünebilir ve bir simgeyle vurgulanmayabilir. Bu gibi durumlarda, uyarının bu özel gösterimi yasal yetkililerce zorunlu kılınmıştır.


Güç


 Monitör yalnızca etikette gösterilen güç kaynağı türünden çalıştırılmalıdır. Evinizde sağlanan güç türünden emin değilseniz, satıcınıza veya yerel güç şirketinize danışın.

 Monitörde üç dişli topraklı fiş, üç (topraklama) iğneli bir fiş bulunur. Bu fiş bir güvenlik özelliği olarak yalnızca topraklanmış güç çıkışına uygundur. Priziniz üç telli fişe uygun değilse, bir elektrikçinin doğru prizi takmasını sağlayın veya cihazı güvenli şekilde topraklamak için bir adaptör kullanın. Topraklanmış fişin güvenli olduğunu unutmayın.

 Üniteyi fırtınalı havalarda veya uzun süre kullanılmayacağı zamanlarda çıkarın. Bu, monitörün güç dalgalanmaları nedeniyle hasar görmesini engeller.

 Grup prizleri ve uzatma kablolarını aşırı yüklemeyin. Aşırı yükleme sonucunda yangın veya elektrik şoku oluşabilir.

 Yeterli çalışmasını sağlamak için, monitörü yalnızca 100-240 V AC arasında, en az 5 A uygun yapılandırılmış alıcıları olan UL listeli bilgisayarlarla kullanın.

 Duvar soketi ekipmanın yakınına takılmalı ve kolayca erişilebilir olmalıdır.

Montaj

! Monitörü dengeli olmayan bir tekerlekli sehpa, stand, üç ayak, braket veya masa üzerine yerleştirmeyin. Monitör düşerse, yaralanmaya ve bu ürünün ciddi şekilde hasar görmesine neden olabilir. Yalnızca üreticinin önerdiği veya bu ürünle birlikte sattığı tekerlekli sehpayı, standı, üç ayağı, braketini veya masayı kullanın. Ürünü kurarken üreticinin talimatlarına uyun ve üreticinin önerdiği montaj aksesuarları kullanın. Ürün ve tekerlekli sehpa birleşimi dikkatle hareket ettirilmelidir.

! Monitör kabindeki yuvanın içine hiçbir zaman bir nesneyi itmeyin. Devre parçalarına zarar vererek yangına veya elektrik çarpmasına neden olabilir. Monitöre hiçbir zaman sıvı sıçratmayın.

! Ürünün ön yüzeyini yere koymayın.

! Monitörü bir duvara veya rafa takarsanız, üreticinin onayladığı bir montaj kiti kullanın ve kitteki talimatları izleyin.

! Örneğin panelin çerçeveden soyulması gibi olası hasarları önlemek için, monitörün aşağı doğru -5 dereceden fazla eğilmediğinden emin olun. Maksimum -5 derece aşağı eğim açısı aşılsa, monitör hasarı garanti kapsamında olmayacaktır.

! Aşağıda gösterilen şekilde monitörün etrafında boş alan bırakın. Aksi halde, hava akımı yetersiz kalır ve aşırı ısınma yangına neden olabilir veya monitör zarar görebilir.

Monitör duvara veya ayaklığa kurulduğunda monitör etrafında önerilen havalandırma alanları için aşağıdaki kısma bakın:

Standa takılı



Temizleme


! Kabini bezle düzenli olarak temizleyin. Lekeleri silip çıkarmak için kabine zarar veren deterjanlar yerine yumuşak deterjanlar kullanabilirsiniz.


! Temizlerken, ürünün içine deterjan sızmadığından emin olun. Ekran yüzeyini çizebileceğinden temizlik bezi çok sert olmamalıdır.

! Lütfen ürünü temizlemeden önce güç kablosunu çıkarın.




Diđer

 Üründen garip kokular, ses veya duman çıkıyorsa güç fişini HEMEN prizden çıkarın ve bir Servis Merkezine başvurun.

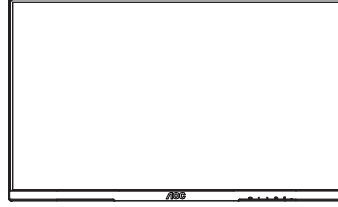
 Havalandırma açıklıklarının bir masa veya perde ile engellenmediğinden emin olun.

 LCD monitörü çalışması sırasında aşırı titreşime veya yüksek darbelere maruz bırakmayın.

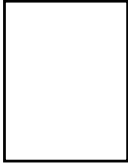
 Çalışması sırasında veya taşırken monitörü çarpmayın ve düşürmeyin.

Kurulum

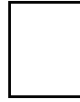
Kutu İindekiler



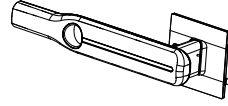
Monitor



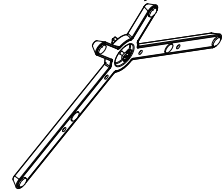
Quick Start Guide



Warranty card



Stand



Base



Power Cable



HDMI Cable



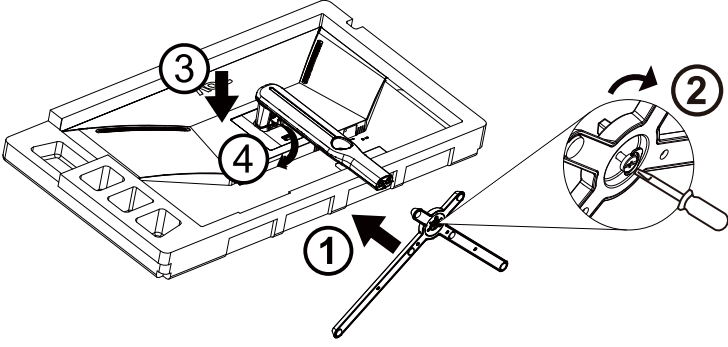
DP Cable

*Tüm lkelerde ve blgelerde sinyal kablolarının tamamı saėlanmaz. Ltfen onay iin yerel satıcı veya AOC Őube ofisiyle kontrol edin.

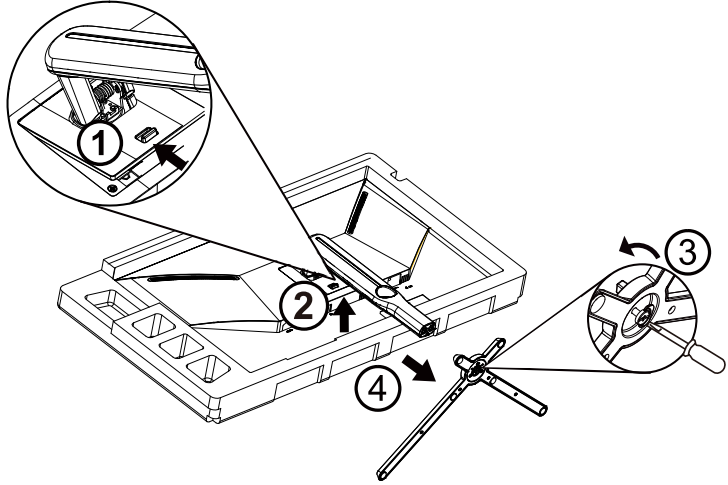
Sehpayı ve Tabanı Kurun

Lütfen tabanı aşağıdaki adımları izleyerek kurun veya çıkarın.

Kurulum:

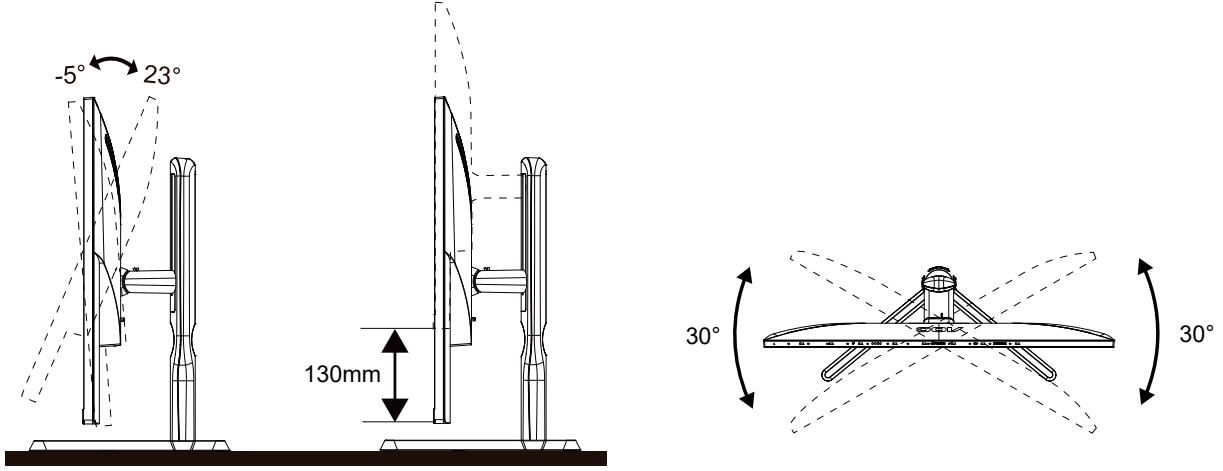


Çıkarma:



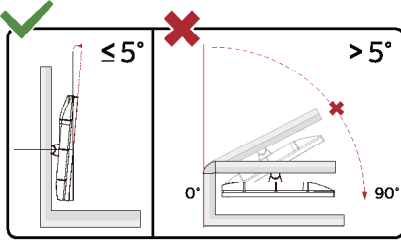
İzleme Açısını Ayarlama

En iyi izleme için, monitörün tam yüzüne bakmanız ve sonra monitörün açısını istediğiniz gibi ayarlamanız önerilir. Monitörün açısını değiştirirken monitörün devrilmemesi için standı tutun. Monitörü aşağıdaki gibi ayarlayabilirsiniz:



NOT:

Açıyı değiştirirken LCD ekrana dokunmayın. LCD ekranın zarar görmesine veya kırılmasına neden olabilir.



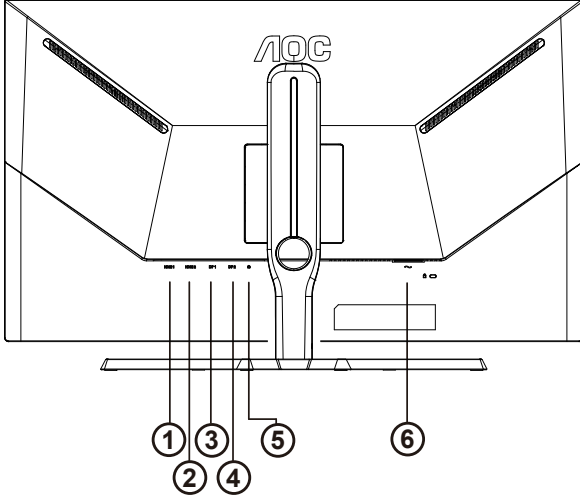
* Ekran tasarımı gösterilenlerden farklı olabilir.

⚠ Uyarı

- Panel soyulması gibi olası ekran hasarlarını önlemek için, monitörün -5 dereceden fazla aşağı eğilmemesini sağlayın.
- Monitörün açısını ayarlarken ekrana basmayın. Yalnızca çerçeveyi tutun.

Monitörü Baęlama

Monitörün ve Bilgisayarın Arkasındaki Kablo Baęlantıları:



1. HDMI1
2. HDMI2
3. DP1
4. DP2
5. Kulaklık
6. Güç giriři

Bilgisayara baęlayın

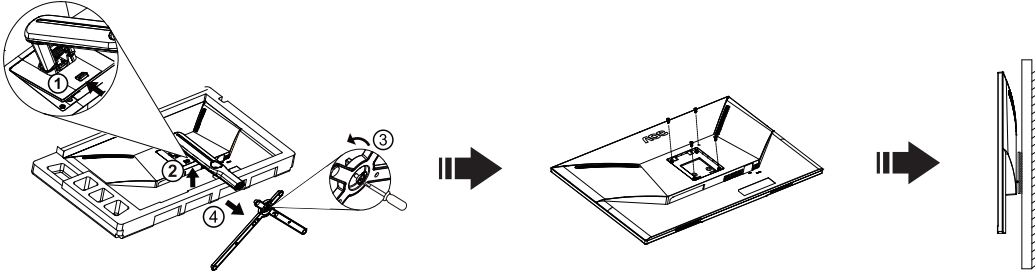
1. Güç kablosunu ekranın arkasına sıkıca takın.
2. Bilgisayarınızı kapatınız ve güç kablosunu çıkarınız.
3. Ekran sinyal kablosunu bilgisayarınızın arkasındaki video konektörüne takın.
4. Bilgisayar ve ekranınızın güç kablosunu yakın bir elektrik prizine takın.
5. Bilgisayar ve ekranınızı açın.

Monitörünüz bir görüntü görüntülense yükleme tamamlanmıştır. Bir görüntü görüntüleme, lütfen Sorun Giderme'ye bakın.

Ekipmanı korumak için, baęlamadan önce bilgisayarı ve LCD monitörü mutlaka kapatın.

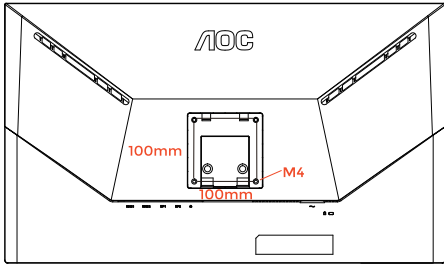
Duvara Montaj Kolunun Takılması

Ýsteðe Baðlý Duvara Montaj Kolunun Takılması için Hazýrlýk.

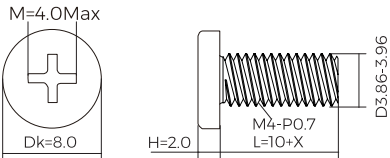


Bu monitör, ayrıca satılan duvara montaj koluna takılabilir. Bu prosedüre başlamadan önce güç baðlantýsýný kesin. Bu adýmlary yerine getirin:

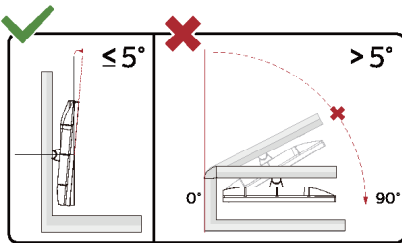
1. Tabany kaldýrýn.
2. Duvara montaj kolunu monte etmek için üretici firmanın talimatlarýný yerine getirin.
3. Duvara montaj kolunu monitörün arkasýna yerleþtirin. Kolun deliklerini monitörün arkasýndaki delikler ile hizalayýn.
4. 4 vidayý deliklere takýn ve sýkýptýrýn.
5. Kablolarý yeniden takýn. Duvara monte etmek için olan talimatlarý görmek için isteðe baðlý duvara montaj kolu ile birlikte verilen kullanýcý elkitabýna bakýnýz.



Specification of wall hanger screws: M4*(10+X)mm (X=Thickness of Wall mount bracket)



Not : VESA montaj vida delikleri her model için mevcut deðildir, lütfen bayiine veya AOC'nin resmi departmanına danýþin.



* Ekran tasarımı gösterilenlerden farklı olabilir.

⚠ Uyarı

- Panel soyulması gibi olası ekran hasarlarını önlemek için, monitörün -5 dereceden fazla aþağı eðilmemesini saðlayın.
- Monitörün açısını ayarlarken ekrana basmayın. Yalnızca çerçeveyi tutun.

G-SYNC Uyumlu İşlev

1. G-SYNC Uyumlu işlev, DP ile çalışır
2. G-SYNC ile mükemmel oyun deneyiminin keyfini çıkarmak için, G-SYNC'i destekleyen Ayrı bir NVIDIA GPU kartı satın almanız gerekir.

G-sync sistem gereksinimleri

G-SYNC monitöre bağlı masaüstü bilgisayar:

Desteklenen ekran kartları: G-SYNC özellikleri, NVIDIA GeForce® GTX 650 Ti BOOST veya üzeri grafik kartlarının kullanılmasını gerektirir.

Sürücü: R340.52 veya üzeri

İşletim sistemi:

Windows 10

Windows 8.1

Windows 7

Sistem gereksinimleri: GPU için DisplayPort 1.2 desteklenmelidir.

G-SYNC monitöre bağlı Dizüstü bilgisayar:

Desteklenen ekran kartları: NVIDIA GeForce® GTX 980M, GTX 970M, GTX 965M GPU veya üzeri ekran kartları

Sürücü: R340.52 veya üzeri

İşletim sistemi:

Windows 10

Windows 8.1

Windows 7

Sistem gereksinimleri: Doğrudan GPU'dan çalışan DisplayPort 1.2 desteklenmelidir.

NVIDIA G-SYNC NVIDIA G-Sync hakkında daha fazla bilgi için lütfen <https://www.nvidia.cn/> adresini ziyaret edin.

Adaptive-Sync işlevi

1. Adaptive-Sync işlevi DP/HDMI ile çalışır
2. Uyumlu Grafik Kartı: Önerilenler listesi aşağıdaki gibidir; şu adres ziyaret edilerek de incelenebilir: www.AMD.com

Grafik Kartları

- Radeon™ RX Vega serisi
- Radeon™ RX 500 serisi
- Radeon™ RX 400 serisi
- Radeon™ R9/R7 300 serisi (R9 370/X, R7 370/X, R7 265 serisi hariç)
- Radeon™ Pro Duo (2016)
- Radeon™ R9 Nano serisi
- Radeon™ R9 Fury serisi
- Radeon™ R9/R7 200 serisi (R9 270/X, R9 280/X serisi hariç)

İşlemciler

- AMD Ryzen™ 7 2700U
- AMD Ryzen™ 5 2500U
- AMD Ryzen™ 5 2400G
- AMD Ryzen™ 3 2300U
- AMD Ryzen™ 3 2200G
- AMD PRO A12-9800
- AMD PRO A12-9800E
- AMD PRO A10-9700
- AMD PRO A10-9700E
- AMD PRO A8-9600
- AMD PRO A6-9500
- AMD PRO A6-9500E
- AMD PRO A12-8870
- AMD PRO A12-8870E
- AMD PRO A10-8770
- AMD PRO A10-8770E
- AMD PRO A10-8750B
- AMD PRO A8-8650B
- AMD PRO A6-8570
- AMD PRO A6-8570E
- AMD PRO A4-8350B
- AMD A10-7890K
- AMD A10-7870K
- AMD A10-7850K
- AMD A10-7800
- AMD A10-7700K
- AMD A8-7670K
- AMD A8-7650K
- AMD A8-7600
- AMD A6-7400K

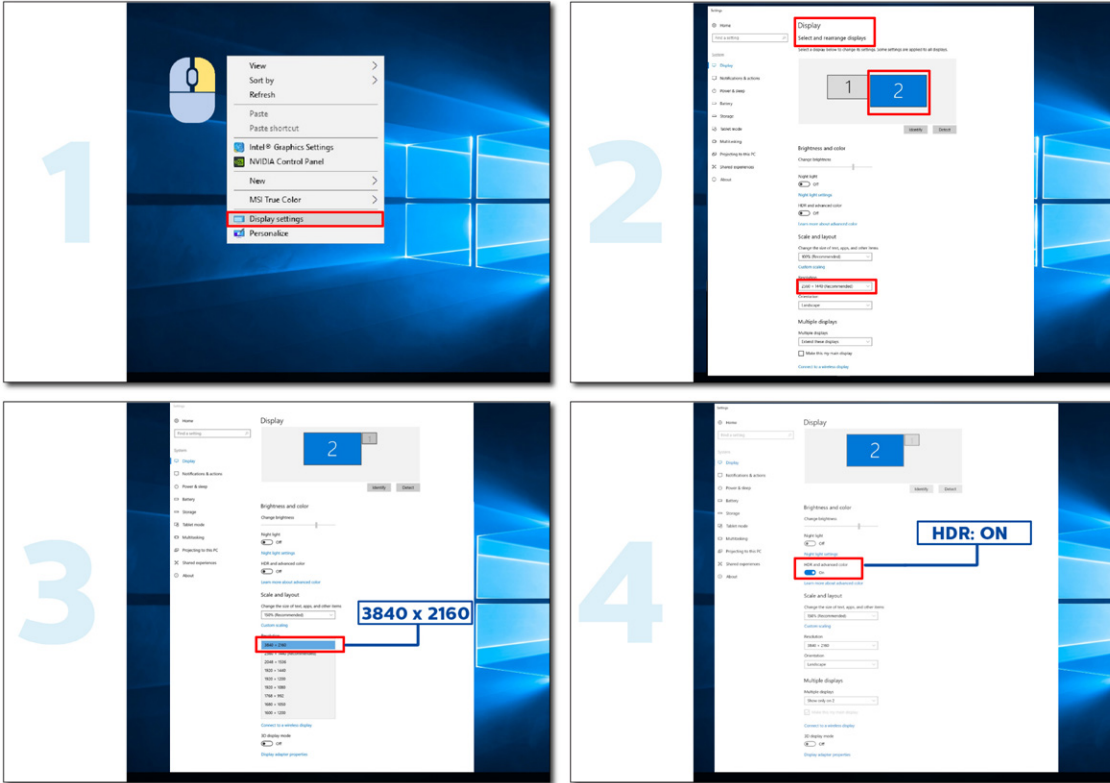
HDR

HDR10 formatındaki giriş sinyalleri ile uyumludur.

Ekran, oynatıcı ve içerik uyumluysa HDR işlevini otomatik olarak etkinleştirir. Lütfen cihazınız ve içerik arasındaki uyumluluk hakkında bilgi için cihaz üreticisi ve içerik sağlayıcısı ile iletişim kurun. Lütfen otomatik etkinleştirme işlevi için HDR işlevine ihtiyacınız yoksa "KAPALI"yı seçin.

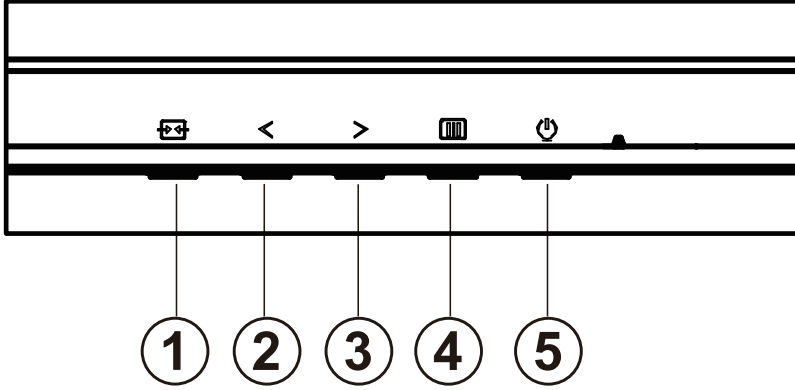
Not:

1. V1703'den önceki (daha eski) WIN10 sürümlerindeki DisplayPort/HDMI arabirimlerinde özel bir ayara gerek yoktur.
2. V1703 WIN10 sürümlerinde sadece HDMI arabirimi mevcuttur ve DisplayPort arabirimi işlememektedir.
3. 3840x2160@50Hz/60Hz yalnız Blu-ray Player, Xbox ve PlayStation için önerilir.
 - a. Ekran çözünürlüğünü 3840*2160'a ayarlıdır, HDR AÇIK'a ön ayarlıdır.
 - b. Bir uygulamayı girdikten sonra, çözünürlük (mevcutsa) 3840*2160'a değiştirilerek en iyi HDR efekti elde edilebilir.



Ayarlama

Kısayollar



1	Kaynak/Çıkış
2	Oyun Modu
3	Arama Noktası
4	Menü/Gir
5	Güç

Menü / Giriş

Ekran üstü kumandayı görüntülemek veya seçimi onaylamak için basın.

Güç

Monitörü açmak/kapatmak için Güç düğmesine basın.

Arama Noktası

OSD olmadığında, Arama Noktasını göstermek/gizlemek için Arama Noktası düğmesine basın.

Oyun Modu

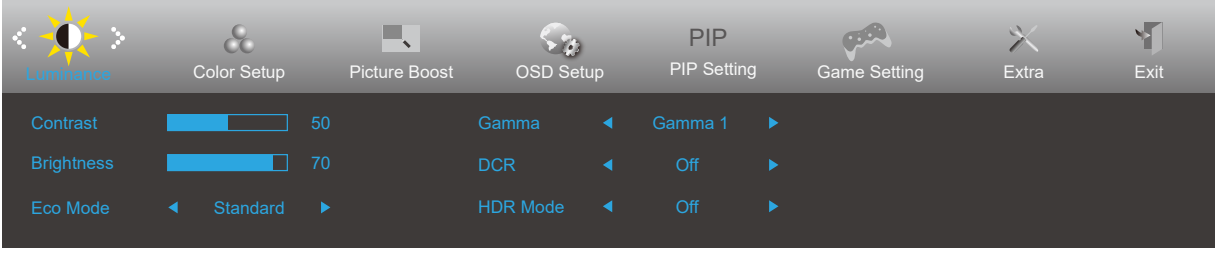
Ekran menüsü görünmüyorken, oyun modu işlevini açmak için "< Sol" tuşuna, ardından farklı oyun türleri temelinde oyun modunu (FPS, RTS, Yarış, Oyuncu 1, Oyuncu 2 veya Oyuncu 3) seçmek için "< Sol" ya da "> Sağ" tuşuna basın.


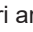
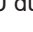
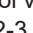

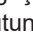


Kaynak/Çıkış

Ekran menüsü kapalıyken, Kaynak/Çıkış düğmesine basmak Kaynak kısayol tuşu işlevini gerçekleştirecektir.

OSD Setting (OSD Ayarı)

Kontrol tuşlarında basit ve kolay talimatlar.

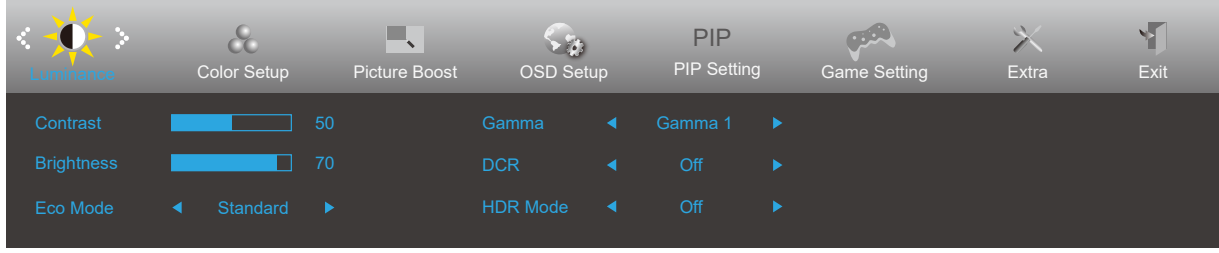











- 1). Ekran menüsü penceresini etkinleştirmek için  MENÜ düğmesine basın.
- 2). İşlevler arasında gezinmek için < Sol veya > sağ öğesine basın. İstenen işlev vurgulandığında etkinleştirmek için  MENÜ düğmesine basın. Alt menü işlevleri arasında gezinmek için < Sol veya > öğesine basın. İstenen işlev vurgulandığında, etkinleştirmek için  MENÜ düğmesine basın.
- 3). Seçilen işlevin ayarlarını değiştirmek için < Sol veya > öğesine basın. Çıkmak için  Çıkış düğmesine basın. Başka bir işlevi ayarlamak istiyorsanız, adım 2-3 arasını tekrarlayın.
- 4). Ekran Menüsü Kilidi/Kilit Açma İşlevi: OSD'yi kilitlemek için, Monitör kapalıyken  MENU-button (MENÜ-düğmesini) basılı tutun ve sonra monitörü açmak için  güç düğmesine basın. OSD'nin kilidini açmak için, Monitör kapalıyken MENU-button  (MENÜ-düğmesini) basılı tutun ve sonra monitörü açmak için  güç düğmesine basın.

Notlar:

- 1). Üründe yalnızca bir sinyal girişi varsa "Giriş Seçimi" öğesi devre dışı bırakılır.
- 2). ECO modları (Standart mod hariç), DCR, DCB modu ve Resim Güçlendirme şeklindeki dört durumdan yalnızca biri var olabilir.

Luminance (Parlaklık)



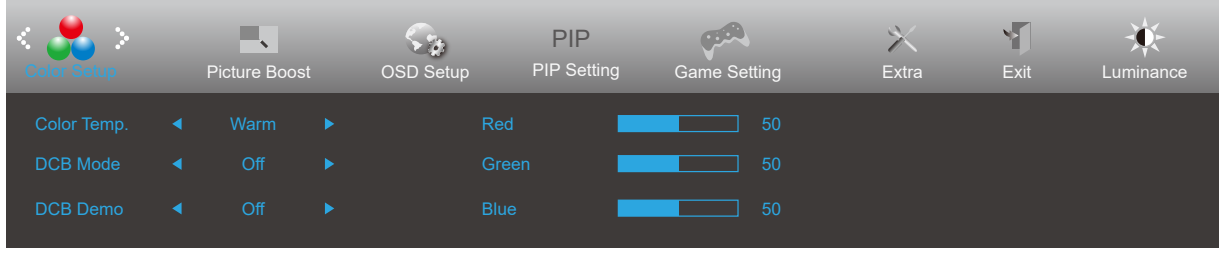
	Contrast (Kontrast)	0-100		Dijital Kayıttan Kontrast.
	Brightness (Parlaklık)	0-100		Arka Işık Ayarı
	Eco Mode (Eko modu)	Standard (Standart)	<input checked="" type="checkbox"/>	Standart modu
		Text (Metin)		Metin modu
		Internet		Internet modu
		Game (Oyun)		Oyun modu
		Movie (Film)		Film modu
		Sports (Spor)		Spor modu
		Reading (Okuma)		Okuma modu
		Uniformity		Uniformity Modu
	Gamma	Gamma1	Gamma 1'i ayarlar	
		Gamma2	Gamma 2'ü ayarlar	
		Gamma3	Gamma 3'ü ayarlar	
	DCR	Off(Kapalı)		Dinamik kontrast oranını devre dışı bırakır
On(Açık)			Dinamik kontrast oranını etkinleştirir	
HDR	Off / DisplayHDR / HDR Picture / HDR Movie / HDR Game		HDR profilini kullanım gereksinimlerinize göre ayarlayın. Not: HDR içerik algılandığında, HDR seçeneği ayar için görüntülenecektir.	
HDR Mode	Off / HDR Picture / HDR Movie / HDR Game		HDR etkisi benzetimi yapan görüntü renk ve kontrastı için en uygun hale getirilmiştir. Not: HDR içerik algılanmadığında, HDR modu seçeneği ayar için görüntülenecektir.	

Notlar:

“Luminance (Parlaklık)” altındaki “HDR Modu” yok-kapalı’ya ayarlı olduğunda “Kontrast”, “EKO modu” ve “Gamma” ayarlanamaz.

“Luminance (Parlaklık)” altındaki “HDR” yok-kapalı’ya ayarlı olduğunda “Parlaklık” altındaki öğelerin tümü ayarlanamaz.

Color Setup (Renk Ayarı)

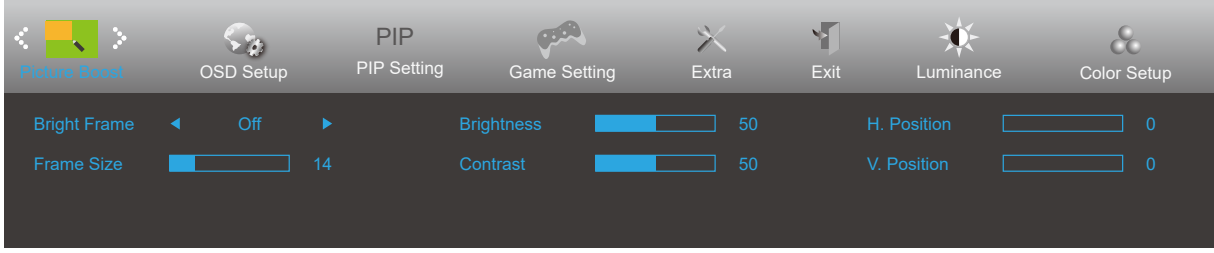


	Color Temp. (Renk Sıcaklığı)	Warm (Sıcak)		Sıcak Renk Sıcaklığı EEPROM'dan geri çağırır.
		Normal		Normal Renk Sıcaklığı EEPROM'dan geri çağırır.
		Cool (Soğuk)		Soğuk Renk Sıcaklığı EEPROM'dan geri çağırır.
		sRGB		sRGB Renk Sıcaklığı EEPROM'dan geri çağırır.
		User (Kullanıcı)		Kullanıcı Renk Sıcaklığı EEPROM'dan geri çağırır.
	DCB Mode (DCB Modu)	Full Enhance (Tam Geliştirme)	aç veya kapat	Tam Geliştirme Modunu Devre Dışı Bırakın veya Etkinleştirin
		Nature Skin (Doğal Deri)	aç veya kapat	Doğal Deri Modunu Devre Dışı Bırakın veya Etkinleştirin
		Green Field (Yeşil Alan)	aç veya kapat	Yeşil Alan Modunu Devre Dışı Bırakın veya Etkinleştirin
		Sky-blue (Gök mavisi)	aç veya kapat	Gök Mavisi Modunu Devre Dışı Bırakın veya Etkinleştirin
		AutoDetect (Otomatik Algıla)	aç veya kapat	Otomatik Algılama Modunu Devre Dışı Bırakın veya Etkinleştirin
	DCB Demo (DCB Demosu)	Aç veya kapat		Demoyu Devre Dışı Bırakır veya Etkinleştirir
	Red (Kırmızı)	0-100		Dijital Kaydediciden Kırmızı kazancı.
	Green (Yeşil)	0-100		Dijital Kaydediciden Yeşil kazancı.
Blue (Mavi)	0-100		Dijital Kaydediciden Mavi kazancı.	

Notlar:

“Luminance (Parlaklık)” altındaki “HDR Modu” veya “HDR” yok-kapalı'ya ayarlı olduğunda “Renk Ayarı” altındaki öğelerin tümü ayarlanamaz.

Picture Boost (Resim Güçlendirme)



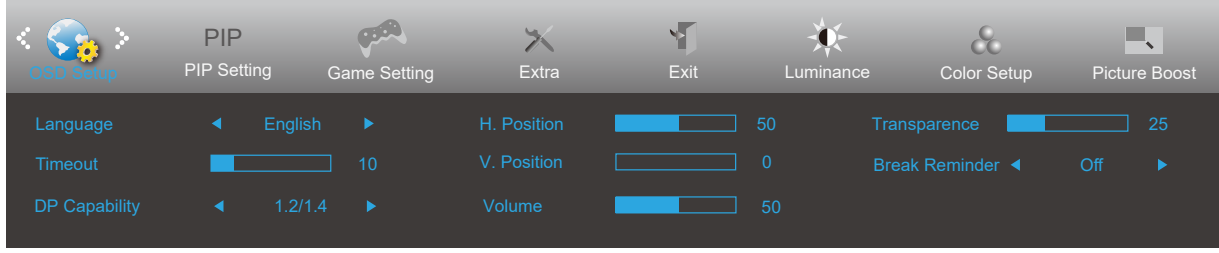
	Bright Frame (Parlak Çerçeve)	aç veya kapat	Parlak Çerçeveyi Devre Dışı Bırakır veya Etkinleştirir
	Frame Size (Çerçeve Boyutu)	14-100	Çerçeve Boyutunu Ayarlar
	Brightness (Parlaklık)	0-100	Çerçeve Parlaklığını Ayarlar
	Contrast (Kontrast)	0-100	Çerçeve Kontrastını Ayarlar
	H. position (Y. konum)	0-100	Çerçeve Yatay Konumunu Ayarlar
	V. position (D. konum)	0-100	Çerçeve Dikey Konumunu Ayarlar


Notlar:

Daha iyi görüntüleme deneyimi için Parlak Çerçevenin parlaklık, kontrast ve konumunu ayarlar.

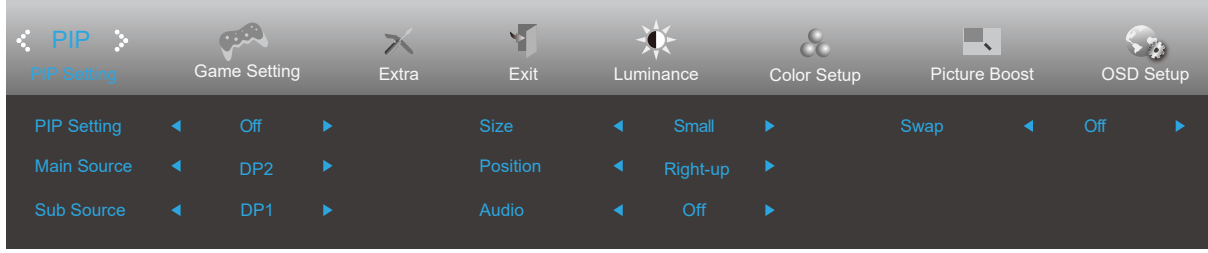
“Aydınlatma” altındaki “HDR Modu” veya “HDR” “kapalı değil” olarak ayarlandığında, “Picture Boost (Resim Güçlendirme)” altındaki tüm öğeler ayarlanamaz.

OSD Setup (OSD Ayarı)



	Language (Dil)		OSD dilini seçin
	Timeout (Zaman aşımı)	5-120	OSD Zaman Aşımını ayarlayın
	DP Özelliği	1.1/1.2/1.4	DP video içeriği DP1.2/1.4'yi desteklerse, lütfen DP Özelliği için DP1.2/1.4 öğesini seçin; aksi durumda lütfen DP1.1'i seçin. Serbest eşitleme işlevinin yalnızca DP1.2/1.4 tarafından desteklendiğine lütfen dikkat edin
	H. Position (Y. Konum)	0-100	Ekran menüsünün yatay konumunu ayarlayın.
	V. Position (D. Konum)	0-100	Ekran menüsünün dikey konumunu ayarlayın.
	Volume (Ses Seviyesi)	0-100	Ses Düzeyi Ayarı.
	Transparence (Saydamlık)	0-100	OSD'nin saydamlığını ayarlayın
	Break Reminder (Mola Anımsatıcısı)	aç veya kapat	Kullanıcı 1 saatten uzun süre aralıksız çalışırsa mola anımsatıcısı

PIP Setting(PIP Ayarı)



PIP	PIP	Off (KAPALI) / PIP / PBP	PIP veya PBP'yi Etkinleştirir veya Devre Dışı Bırakır.
	Main Source (Ana Kaynak)	HDMI1 、 HDMI2 、 DP1、 DP2	Ana ekran kaynağını seçer.
	Sub Source (Alt Kaynak)	HDMI1 、 HDMI2 、 DP1、 DP2	Alt ekran kaynağını seçer.
	Size (Boyut)	Small (Küçük) / Middle (Orta) / Large (Büyük)	Ekran boyutunu seçer.
	Position (Konum)	Right-up (Sağ yukarı)	Ekran konumunu ayarlar.
		Right-down (Sağ aşağı)	
		Left-up	
		Left-down	
Audio (Ses)	On (Açık): PIP Sesi	Ses Ayarını Devre Dışı Bırakır veya Etkinleştirir.	
	Off (Kapalı): Ana Ses		
Swap (Değiştir)	On (Açık): Değiştir	Ekran kaynağını değiştirin.	
	Off (Kapalı): hiçbir eylem		

Not:

1)"Luminance (Parlaklık)" altındaki "HDR" yok-kapalı'ya ayarlı olduğunda "PIP Setting(PIP Ayarı)" altındaki öğelerin tümü ayarlanamaz.

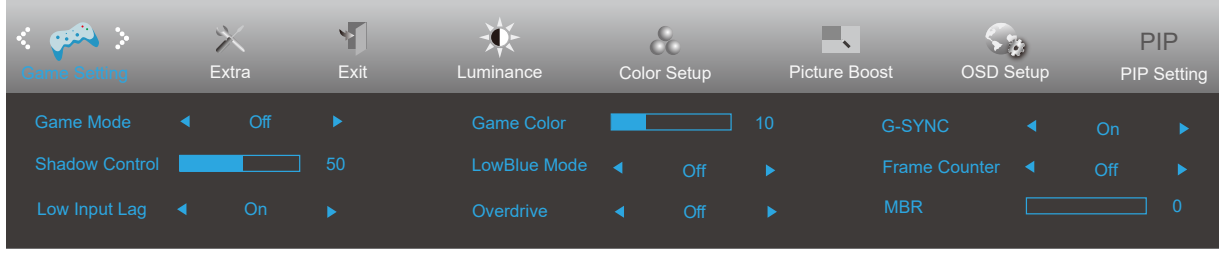
2)PBP/PIP Açık olduğunda, Ana kaynak/Alt kaynak giriş kaynağı uyumluluğu aşağıdaki gibidir:


PBP		Main source			
		HDMI1	HDMI2	DP1	DP2
Sub source	HDMI1	V	V	V	V
	HDMI2	V	V	V	V
	DP1	V	V	V	V
	DP2	V	V	V	V

PIP		Main source			
		HDMI1	HDMI2	DP1	DP2
Sub source	HDMI1	V	V	V	V
	HDMI2	V	V	V	V
	DP1	V	V	V	V*
	DP2	V	V	V*	V

*: When set to PIP, and DP1 and DP2 are input as both primary and secondary screen sources, one of the DP interfaces supports up to UHD 120Hz 8bit (RGB or YCbCr 444 format) or UHD 144Hz 8bit (YCbCr 422 or 420 format).

Game Setting (Oyun Ayarı)



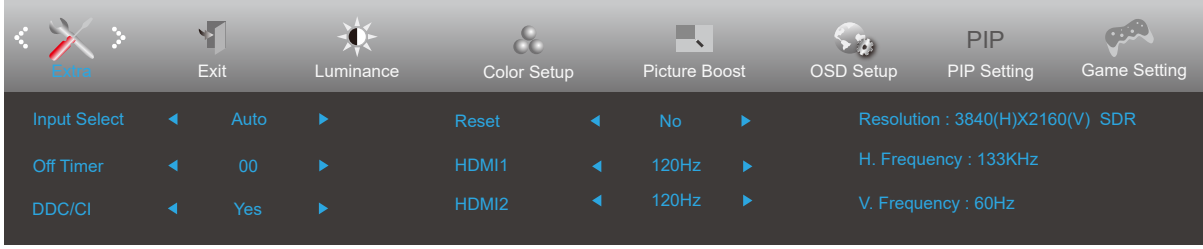
	Game Mode (Oyun Modu)	Off (kapalı)	Akıllı görüntü oyunla en uygun duruma getirme yok
		FPS	FPS oyunlarını oynamak içindir. Koyu tema siyah düzeyi ayrıntılarını iyileştirir.
		RTS	RTS (Gerçek Zamanlı Strateji) oynamak için. Görüntü kalitesini iyileştirir.
		Racing (Yarış)	Yarış oyunları oynamak içindir. En hızlı tepki süresini ve yüksek renk doygunluğu sağlar.
		Gamer 1 (Oyuncu 1)	Kullanıcının, Oyuncu 1 olarak kaydedilen tercih ettiği ayarlar.
		Oyuncu 2 (Oyuncu 2)	Kullanıcının, Oyuncu 2 olarak kaydedilen tercih ettiği ayarlar.
		Oyuncu 3 (Oyuncu 3)	Kullanıcının, Oyuncu 3 olarak kaydedilen tercih ettiği ayarlar.
	Shadow Control (Gölge Kontrolü)	0-100	Gölge Kontrolü Varsayılanı 50 şeklindedir; son kullanıcı, belirgin resme yönelik kontrastı artırmak için 50 ile 100 veya 0 arasında ayarlayabilir. 1. Resim, ayrıntının belirgin biçimde görülmesi için çok karanlıksa, belirgin resim için 50 ile 100 arasında ayarlama 2. Resim, ayrıntının belirgin biçimde görülmesi için çok beyazsa, belirgin resim için 50 ile 0 arasında ayarlama
	Low input Lag (Düşük Giriş Gecikmesi)	Açık/Kapalı	Giriş gecikmesini azaltmak için çerçeve tamponunu kapatın
	Game Color (Oyun Rengi)	0-20	Oyun Rengi, daha iyi resim elde etmek için doygunluğun ayarlanmasına yönelik 0-20 düzey sağlar.
	LowBlue Mode (LowBlue Modu)	Kapalı / Multimedya / İnternet / Ofis / Okuma	Renk sıcaklığını kontrol ederek mavi ışık dalgasını azaltın.
	Overdrive (Aşırı Çalışma)	Off (Kapalı)	Yanıt verme süresini ayarlayın.
		Weak (Zayıf)	
Medium (Orta)			
Strong (Güçlü)			
G-SYNC	On/Off (Açık/Kapalı)	G-SYNC/Adaptive-Sync işlevini devre dışı bırakın veya etkinleştirin. G-SYNC/Adaptive-Sync Run Hatırlatma: G-SYNC/Adaptive-Sync özelliği etkinleştirildiğinde, bazı oyun ortamlarında yanıp sönmeye olabilir.	
	Çerçeve Sayacı	Kapalı / Sağ-Yukarı / Sağ-Aşağı / Sol-Aşağı / Sol-Yukarı	Seçilen köşede V frekansını görüntüleyin
MBR	0-20	Hareket Bulanıklığı Azaltma özelliğini ayarlayın.	


Not:

- 1) MBR ve Aşırı Hız Güçlendirme işlevleri yalnızca G-SYNC/Adaptive-Sync işlevi kapalı ve dikey frekans 75 Hz değerine kadar olduğunda kullanılabilir.
- 2) MBR veya Aşırı sürücü ayarı Takviye olarak ayarlandığında ekran parlaklığı azalacaktır.
- 3) "Aydınlatma" altındaki "HDR Modu" "kapalı değil" olarak ayarlandığında, "Game Mode (Oyun Modu)", "Shadow Control

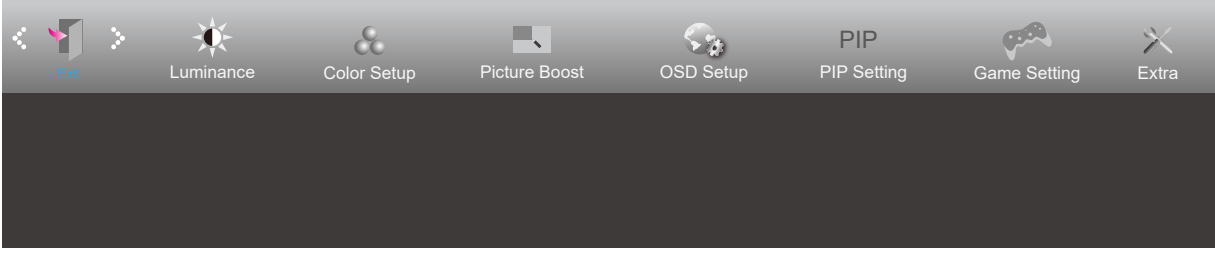
(Gölge Kontrolü), "Game Color (Oyun Rengi)", "LowBlue Mode(LowBlue Modu)" seçenekleri ayarlanamaz.
4) "Luminance (Parlaklık)" altındaki "HDR" yok-kapalı'ya ayarlı olduğunda "Gölge Kontrolü", "Oyun Modu", "Oyun Rengi", "MBR" ve "Overdrive" altındaki "Boost" ayarlanamaz ya da seçilemez.

Extra (Ekstra)



	Input Select (Giriş Seçimi)		Giriş Sinyali Kaynağını Seçin
	Off timer (Kapanma Zamanlayıcısı)	0-24 saat	DC kapanma saatini seçin
	DDC/CI	evet veya hayır	DDC/CI Desteğini AÇIN/KAPATIN
	Reset (Sıfırla)	Evet veya hayır	Menüyü varsayılanına sıfırlayın
	HDMI1	120Hz/144Hz	When using the PS2(3) ,XBOX or DVD player, please change the OSD setting to "120Hz"
	HDMI2	120Hz/144Hz	When using the PS2(3) ,XBOX or DVD player, please change the OSD setting to "120Hz"

Exit (Çıkış)



	Exit (Çıkış)		Ana OSD'ye çıkın.
--	--------------	--	-------------------

LED göstergesi

Durum	LED Rengi
Tam Güç Modu	Beyaz
Etkin Kapalı Modu	Turuncu

Sorun Giderme

Sorun ve Soru	Olası Çözümler
Güç LED'i AÇIK Değil	Güç düğmesinin AÇIK olduğundan ve Güç Kablosunun topraklı güç prizine ve monitöre düzgün bağlandığından emin olun.
Ekranda görüntü yok	<ul style="list-style-type: none">• Güç kablosu düzgün bağlanmış mı? Güç kablosu bağlantısını ve güç kaynağını kontrol edin.• Kablo düzgün bağlanmış mı? (HDMI kablosu kullanılarak bağlanmış) HDMI kablosu bağlantısını kontrol edin. (DP kablosu kullanılarak bağlanmış) DP kablosu bağlantısını kontrol edin. * HDMI/DP girişi her modelde yoktur.• Güç açıksa, görülebilen ilk ekranı (oturum açma ekranı) görmek için bilgisayarı yeniden başlatın. İlk ekran (oturum açma ekranı) görünürse, bilgisayarı uygulanabilir modda (Windows 7/8/10 için güvenli mod) başlatın ve ekran kartının frekansını değiştirin. (Optimum Çözünürlüğü Ayarlama kısmına başvurun) İlk ekran (oturum açma ekranı) görünmezse, Servis Merkeziyle veya bayinizle iletişime geçin.• Ekranda "Giriş Desteklenmiyor" mesajını görebiliyor musunuz? Ekran kartından gelen sinyal, monitörün düzgün biçimde işleyebileceği en fazla çözünürlüğü ve frekansı aştığında bu mesajı görebilirsiniz. Monitörün düzgün biçimde işleyebileceği en fazla çözünürlüğü ve frekansı ayarlayın.• AOC Monitör Sürücülerinin yüklü olduğundan emin olun.
Resim Belirsiz ve Hayalet Gölge Sorunu Var	Kontrast ve Parlaklık Kontrollerini ayarlayın. Otomatik ayarlamak için basın. Bir uzatma kablosu veya anahtar kutusu kullanın. Monitörü doğrudan arkadaki video kartı çıkışı konektörüne takmanızı öneririz.
Görüntü Sıçırıyor, Titriyor Veya Görüntüde Dalga Deseni Görünüyor	Elektrik paraziti oluşturabilecek elektrikli cihazları monitörden mümkün oldukça uzağa yerleştirin. Monitörünüzün kullandığınız çözünürlükte ayarlayabileceğiniz maksimum yenileme hızını kullanın.
Monitör Etkin Kapalı Modunda Takılı Kaldı"	Bilgisayar Güç Anahtarı AÇIK konumunda olmalıdır. Bilgisayar Video Kartı yuvasına sıkıca oturmalıdır. Monitörün video kablosunun bilgisayara doğru takıldığından emin olun. Monitörün video kablosunu inceleyin ve pimlerden hiçbirinin eğilmediğinden emin olun. CAPS LOCK LED'ini gözlemlerken bilgisayarınızın klavyedeki CAPS LOCK tuşuna basılarak çalıştığından emin olun. CAPS LOCK tuşuna bastıktan sonra LED AÇIK veya KAPALI olmalıdır.
Birincil renklerden biri eksik (KIRMIZI, YEŞİL veya MAVİ)	Monitörün video kablosunu inceleyin ve pimlerden hiçbirinin hasar görmediğinden emin olun. Monitörün video kablosunun bilgisayara doğru takıldığından emin olun.
Görüntüde renk hataları var (beyaz, beyaz görünmüyor)	RGB rengini ayarlayın veya istenen renk sıcaklığını seçin.
Ekranda yatay veya dikey bozukluklar var	SAAT ve ODAK öğesini ayarlamak için Windows 7/8/10 kapatma modunu kullanın. Otomatik ayarlamak için basın.
Düzenleme ve Servis	Lütfen CD kılavuz ya da www.aoc.com 'da (Destek sayfasında ülkenizde satın aldığınız modeli bulmak, Düzenleme ve Servis Bilgileri'ni bulmak için) bulunan Düzenleme ve Servis Bilgileri'ne bakınız.

Teknik Özellikler

Genel Özellikler

Panel	Model adı	U32G3X/BK		
	Sürüş sistemi	TFT Renkli LCD		
	Görülebilir Resim Boyutu	80 cm çapraz		
	Piksel aralığı	0,181mm (Y) × 0,181mm (D)		
	Video	HDMI Arabirimi ve DP Arabirimi		
	Ekran Renkleri	1.07B ^[1]		
Diğerleri	Yatay tarama aralığı	30k-255kHz		
	Yatay Tarama Boyutu (Maksimum)	697.3056mm		
	Dikey tarama aralığı	48-144Hz		
	Dikey Tarama Boyutu (Maksimum)	392.2344mm		
	En uygun ön ayarlı çözünürlük	3840x2160@60Hz		
	Max resolution	3840x2160@144Hz ^[2]		
	Tak ve Kullan	VESA DDC2B/CI		
	Güç Kaynağı	100-240V~, 50/60Hz, 1.5A		
	Güç Tüketimi	Tipik (varsayılan parlaklık ve kontrast)	40W	
		En fazla (parlaklık = 100, kontrast = 100)	≤80W	
Beklemede modu		≤0,3W		
Fiziksel Özellikler	Konektör Türü	HDMI/ DP/ Kulaklık çıkışı		
	Sinyal Kablosu Türü	Çıkarılabilir		
Çevresel	Sıcaklık	Çalışırken	0°C~ 40°C	
		Kapalıyken	-25°C~ 55°C	
	Nem	Çalışırken	%10 ~ 85 (yoğunlaşmayan)	
		Kapalıyken	%5 ~ 93 (yoğunlaşmayan)	
	Denizden Yükseklik	Çalışırken	0 ~ 5000 m (0 ~16404 ft)	
		Kapalıyken	0 ~ 12192 m (0~ 40000 ft)	

[1] Color Bit table:

Signal Version Color Format Color Bit	HDMI2.1		DP1.4+DSC	
	YCbCr422 YCbCr420	YCbCr444 RGB	YCbCr422 YCbCr420	YCbCr444 RGB
UHD 144Hz 10 bpc	V (NVIDIA CARD)	V (NVIDIA CARD)	V	V
UHD 144Hz 8 bpc	V	V	V	V
UHD 120Hz 10 bpc	V	V	V	V
UHD 120Hz 8 bpc	V	V	V	V
UHD 100Hz 10 bpc	V	V	V	V
UHD 100Hz 8 bpc	V	V	V	V
8 bpc/10 bpc	V	V	V	V

[2] In order to reach UHD 144Hz for DP signal input, a DSC-supported graphics card must be used. Visit the graphics card manufacturer's website for DSC support.

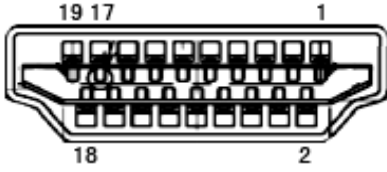


Ön Ayarlı Görüntüleme Modları

STANDART	ÇÖZÜNÜRLÜK(±1Hz)	YATAY FREKANS (kHz)	DİKEY FREKANS (Hz)
VGA	640x480@60Hz	31.469	59.94
	640x480@72Hz	37.861	72.809
	640x480@75Hz	37.5	75
SVGA	800x600@56Hz	35.156	56.25
	800x600@60Hz	37.879	60.317
	800x600@72Hz	48.077	72.188
	800x600@75Hz	46.875	75
XGA	1024x768@60Hz	48.363	60.004
	1024x768@70Hz	56.476	70.069
	1024x768@75Hz	60.023	75.029
SXGA	1280x1024@60Hz	63.981	60.02
	1280x1024@75Hz	79.976	75.025
WXGA+	1440x900@60Hz	55.935	59.887
WSXGA	1680x1050@60Hz	64.674	59.954
FHD	1920x1080@60Hz	67.5	60
	1920x1080@120Hz	135	120
QHD	2560x1440@120Hz	182.996	119.998
***	1920x2160@60Hz	133.293	59.988
UHD(HDMI Only)	3840x2160 @30Hz	67.5	30
UHD	3840x2160 @60Hz	133.3	60
	3840x2160 @75Hz	166.652	75
	3840x2160 @100Hz	222.2	100.001
	3840x2160 @120Hz	266.653	120.006
	3840x2160 @144Hz	319.994	143.989
IBM MODES			
DOS	720x400@70Hz	31.469	70.087
MAC MODES			
VGA	640x480@67Hz	35	66.667
SVGA	832x624@75Hz	49.725	74.551
XGA	1024x768@75Hz	60.241	74.927

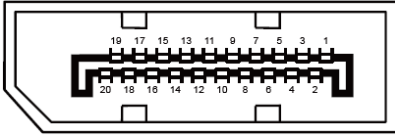
Not: VESA standardına göre, farklı işletim sistemleri ve ekran kartlarının yenileme hızı (alan frekansı) hesaplanırken belirli bir hata (+/-1Hz) olabilir. Uyumluluğu artırmak için, bu ürünün nominal yenileme hızı yuvarlanmıştır. Lütfen asıl ürüne bakın.

Pim Atamaları



19 Pimli Renk Görüntüleme Sinyali Kablosu

Pin No.	Sinyal Adı	Pin No.	Sinyal Adı	Pin No.	Sinyal Adı
1.	TMDS Veri 2+	9.	TMDS Veri 0-	17.	DDC/CEC Toprak
2.	TMDS Veri 2 Kalkanı	10.	TMDS Saat +	18.	+5 V Güç
3.	TMDS Veri 2-	11.	TMDS Saat Kalkanı	19.	Çalışırken Takmayı Algılama
4.	TMDS Veri 1+	12.	TMDS Saat-		
5.	TMDS Veri 1 Kalkanı	13.	CEC		
6.	TMDS Veri 1-	14.	Ayrıldı (N.C. aygıtta)		
7.	TMDS Veri 0+	15.	SCL		
8.	TMDS Veri 0 Kalkanı	16.	SDA		



20 Pimli Renk Görüntüleme Sinyali Kablosu

Pim No.	Sinyal Adı	Pim No.	Sinyal Adı
1	ML_Şerit 3 (n)	11	GND
2	GND	12	ML_Şerit 0 (p)
3	ML_Şerit 3 (p)	13	YAPILANDIRMA1
4	ML_Şerit 2 (n)	14	YAPILANDIRMA2
5	GND	15	YRD_KANAL(p)
6	ML_Şerit 2 (p)	16	GND
7	ML_Şerit 1 (n)	17	YRD_KANAL(n)
8	GND	18	Çalışırken Takmayı Algılama
9	ML_Şerit 1 (p)	19	DP_PWR'ye dön
10	ML_Şerit 0 (n)	20	DP_PWR

Tak ve Kullan

Tak ve Kullan DDC2B Özelliđi

Bu monitör VESA DDC STANDARDI'na göre VESA DDC2B özellikleriyle donatılmıştır. Monitörün ana bilgisayar sistemine kimliđini tanımlaması için bilgilendirmesine ve kullanılan DDC düzeyine göre ekran özellikleri hakkında ek bilgileri iletmesine izin verir.

DDC2B, I2C protokolüne göre iki yönlü bir veri kanalıdır. Ana bilgisayar DDC2B kanalı üzerinden EDID bilgilerini isteyebilir.