

AOC

دليل استخدام شاشة LCD 22P1D/22P1/22E1D/22E1Q LED ضوء



3	السلامة
3	المفاهيم الترميزية
4	الطاقة
5	التثبيت
7	التنظيف
8	غير ذلك
9	الإعداد
9	محتويات العبوة
10	إعداد القاعدة
11	ضبط زاوية الرؤية
11	توصيل الشاشة
14	التركيب على الحائط
15	الضبط
15	مفاتيح التشغيل السريع
17	OSD Setting (إعداد المعلومات المعروضة على الشاشة)
18	Luminance (الإشراق)
19	Image Setup (إعداد الصورة)
20	Color Setup (إعداد اللون)
21	Picture Boost (دعم الصورة)
22	OSD Setup (إعداد المعلومات المعروضة على الشاشة)
23	Extra (الملحقات)
24	Exit (خروج)
24	مؤشر بيان الحالة
25	برنامج التشغيل
25	i-Menu
26	e-Saver
27	Screen+
28	استكشاف الأعطال وإصلاحها
30	المواصفات
30	مواصفات عامة
34	أوضاع العرض المعدة مسبقاً
35	تعيين الدبابيس
37	التوصيل والتشغيل

السلامة

المفاهيم الترميزية

توضح الأقسام الفرعية التالية المفاهيم الترميزية المستخدمة في هذا الدليل؛

الملاحظات والتنبيهات والتحذيرات

قد تكون قوالب النصوص الواردة في هذا الدليل مرفقة برموز ومكتوبة بخط عريض أو مائل. وهذه القوالب عبارة عن ملاحظات وتنبيهات وتحذيرات يتم استخدامها على النحو التالي:



ملاحظة: تشير الملاحظة إلى معلومات مفيدة تساعدك على استخدام نظام الكمبيوتر على النحو الأمثل.





تنبيه: يشير التنبيه إلى وجود أضرار محتملة قد تؤدي إلى تلف الجهاز أو فقدان البيانات كما يرشدك إلى كيفية تجنب المشكلات المماثلة.





تحذير: يشير التحذير إلى احتمال التعرض لإصابة جسدية كما يرشدك إلى كيفية تجنب وقوع هذه المشكلة. قد تظهر بعض التحذيرات بتنسيقات بديلة وقد لا تكون مرفقة برموز. وفي الحالات المماثلة، فإن العرض المحدد للتحذير يكون مصرح به من قبل السلطة التنظيمية.


الطاقة


 ينبغي تشغيل الشاشة باستخدام مصدر تيار كهربائي من النوع الموضح على الملصق الخاص بها فقط. وفي حال عدم التأكد من نوع التيار الكهربائي المتاح في منزلك، اتصل بالموزع أو بشركة الكهرباء المحلية.

 الشاشة مزودة بـ مقابس مؤرض ذي ثلاثة-دبابيس، قابس مزود بدبوس تأريض ثالث، وكأحد خصائص الأمان، لا يتناسب هذا القابس إلا مع مقبس الطاقة المؤرض. في حالة عدم توافق المقبس مع القابس ثلاثي الأسلاك، استعن بفني كهرباء لتركيب المقبس الصحيح أو استخدم مهيبء لتأريض الشاشة بأمان، لا تقم بإبطال غرض السلامة الخاص بقابس التوصيل الأرضي.


 قم بفصل الشاشة أثناء العواصف البرقية أو في حالة عدم استخدامها لفترة طويلة، حيث يعمل ذلك على حمايتها من التلف الذي قد يلحق بها نتيجة التدفق المفاجئ للتيار الكهربائي.


 لا تقم بالتحميل الزائد على مقسمات التيار أو كبلات الإطالة، فقد يؤدي ذلك إلى حدوث حريق أو صدمة كهربائية.


 لتجنب تلف محتمل مثل تقشر اللوحة من الإطار، تأكد من عدم إمالة الشاشة لأسفل بزاوية أكبر من 5- درجات. إذا تم تجاوز الحد الأقصى لقياس زاوية الإمالة لأسفل البالغ 5- درجات، فلن يكون تلف الشاشة مشمولاً بالضمان.


 ينبغي تركيب مقبس التيار الموجود على الحائط بالقرب من الشاشة بحيث يمكن الوصول إليه بسهولة.


التثبيت


 تجنب وضع الشاشة على المنضدة المتحركة أو حامل أو حامل ثلاثي أو رف أو طاولة غير ثابتة، فقد يتسبب سقوطها في إصابة الشخص الذي يستخدمها وإتلافها. احرص على استخدام المنضدة المتحركة أو الحامل أو الحامل الثلاثي أو القاعدة أو الطاولة الثابتة الموصى بها من الجهة المصنعة أو التي تم شراؤها مع المنتج فقط. اتبع التعليمات الواردة من الجهة المصنعة عند تثبيت المنتج واستخدم ملحقات التثبيت الموصى بها من قبل الجهة المصنعة، كما ينبغي توخي الحذر والعناية عند نقل المنتج والمنضدة المتحركة معًا.

 لا تدفع بأي جسم داخل الفتحات الموجودة بالغلاف الخارجي للشاشة، فقد ينتج عن ذلك حدوث أعطال في أجزاء الدائرة الكهربائية مما يؤدي إلى حدوث حريق أو صدمة كهربائية. وتجنب نهائيًا سكب سوائل على الشاشة.

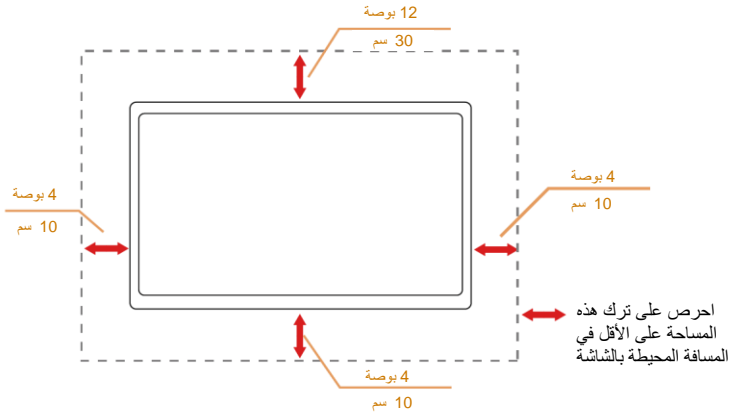
 تجنب وضع الجزء الأمامي من المنتج على الأرض.

 في حالة تركيب الشاشة على حائط أو رف، استخدم مجموعة أدوات التركيب المعتمدة من المصنّع واتبع التعليمات الخاصة بمجموعة أدوات التركيب.

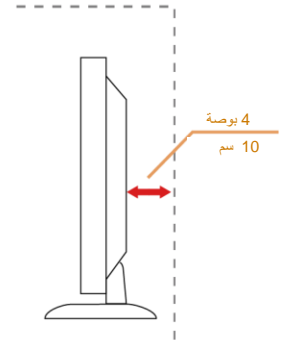
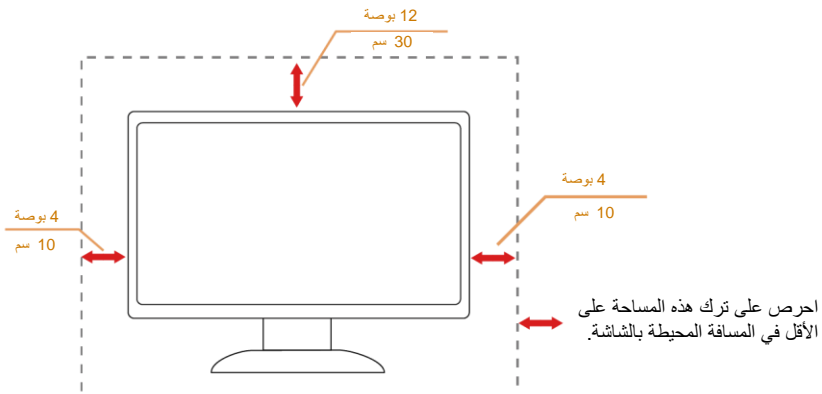
 لتجنب تلف محتمل مثل تقشر اللوحة من الإطار، تأكد من عدم إمالة الشاشة لأسفل بزاوية أكبر من -5 درجات. إذا تم تجاوز الحد الأقصى لقياس زاوية الإمالة لأسفل البالغ -5 درجات، فلن يكون تلف الشاشة مشمولاً بالضمان.

 اترك مساحة خالية حول الشاشة كما هو موضح أدناه، إذ يؤدي عدم القيام بذلك إلى نقص دوران الهواء ومن ثم ارتفاع درجة الحرارة مما قد يؤدي إلى نشوب حريق أو إلحاق الضرر بالشاشة

اطلع أدناه على مسافات التهوية الموصى بها حول الشاشة عند تثبيتها على الحائط أو على الحامل:



تثبيت الشاشة باستخدام حامل



التنظيف

⚠️ قم بتنظيف الغلاف الخارجي بقطعة قماش على نحو منتظم، يمكنك استخدام منظف معتدل لمسح اليقع بدلاً من المنظف القوي الذي قد يؤدي إلى كي الغلاف الخارجي للمنتج.

⚠️ تأكد من عدم تسرب المنظف إلى المنتج عند التنظيف، ويجب كذلك ألا تكون قطعة قماش التنظيف خشنة حتى لا تؤدي إلى خدش سطح الشاشة.

⚠️ ويرجى فصل كبل الطاقة قبل تنظيف المنتج.



غير ذلك

⚠ في حالة انبعاث رائحة غريبة من المنتج أو أصوات أو دخان، قم بفصل قابس الطاقة على الفور والاتصال بمركز الصيانة.

⚠ تأكد من عدم سد فتحات التهوية بمنضدة أو ستارة.

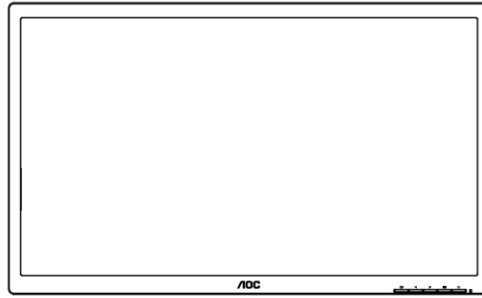
⚠ لا تعرض شاشة LCD لاهتزازات شديدة أو صدمات قوية أثناء التشغيل.

⚠ تجنب الطرق على الشاشة أو إسقاطها أثناء التشغيل أو النقل.

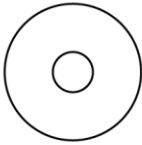
⚠ بالنسبة للشاشات ذات الأسطح اللامعة، ينبغي على المستخدم مراعاة مكان وضع الشاشة، حيث أن الأسطح اللامعة ينشأ عنها حدوث انعكاسات تسبب ضيقاً تنشأ من الإضاءة المحيطة والأسطح البراقة القريبة.

الإعداد

محتويات العبوة



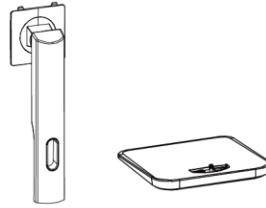
شاشة



دليل على قرص مضغوط



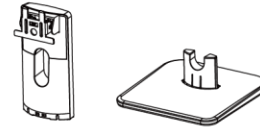
22P1/22P1D



قاعدة & حامل



22E1D/22E1Q



قاعدة & حامل



كبل طاقة



كبل صوت



كبل DVI



كبل تناظري



كبل HDMI



كبل DP



كبل USB

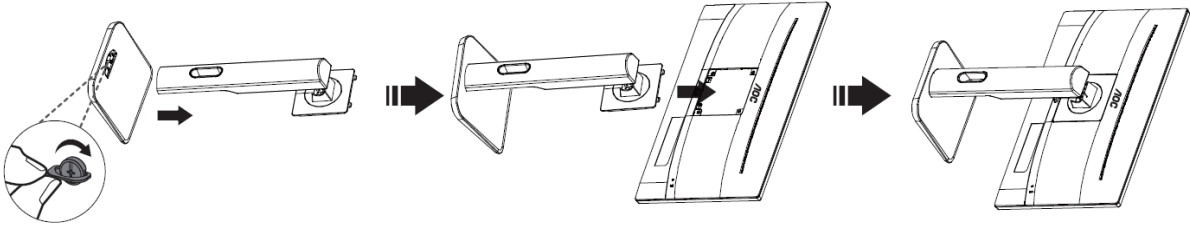
* لا تتوفر كل كبلات الإشارة (الكبلات التناظرية وكبلات الصوت و DVI و USB و DP و HDMI) دليل على قرص مضغوط في كل الدول والمناطق. يرجى التحقق من الموزع المحلي أو المكتب الفرعي التابع لشركة AOC.

إعداد القاعدة

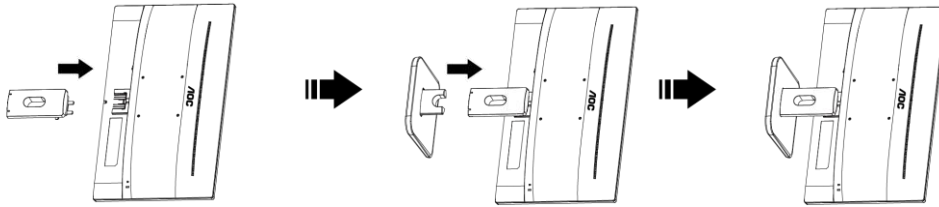
يُرجى اتباع الخطوات الموضحة أدناه لإعداد القاعدة أو إزالتها.
يرجى وضع الشاشة على سطح مستوٍ وناعم للحيلولة دون تعرضها للخدش.

الإعداد:

221P/22P1D

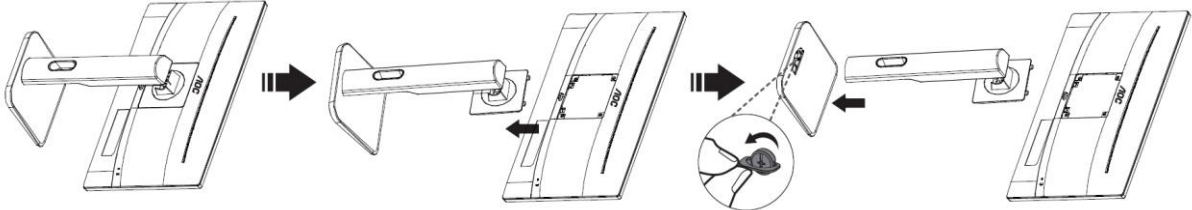


22E1D/22E1Q

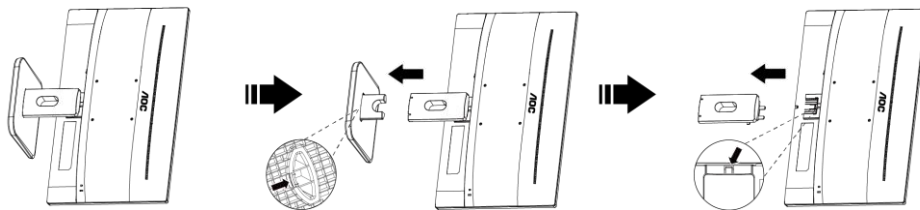


الإزالة:

221P/22P1D



22E1D/22E1Q

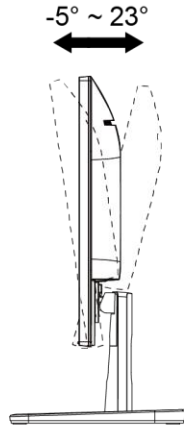


ضبط زاوية الرؤية

لضمان الحصول على الرؤية المثلى، يُوصى بالنظر إلى واجهة الشاشة بالكامل ثم ضبط الزاوية حسب تفضيلك. أمسك الحامل لكي لا تُسقط الشاشة عند تغيير الزاوية.

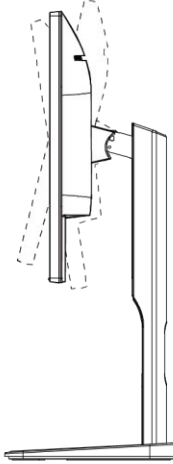
يمكنك ضبط زاوية الشاشة من 23+ درجة إلى - 5 درجة ويمكن ضبط معدل دوران 175 درجة من اليسار أو اليمين كما يمكنك ضبط ارتخاع الشاشة في نطاق +/- 13 سم

22E1D/22E1Q

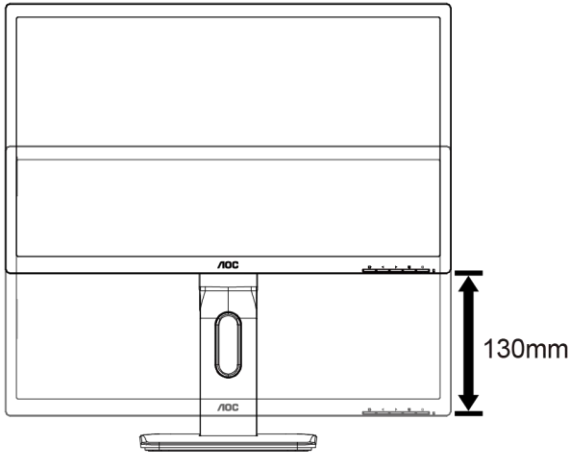


22P1/22P1D

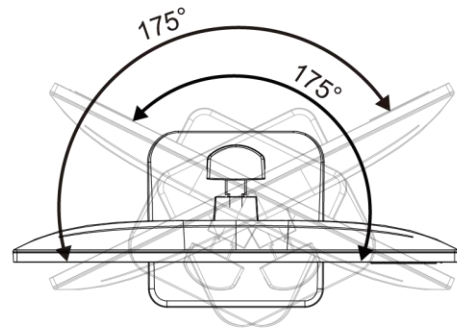
-5° ~ 23°



22P1/22P1D



22P1/22P1D



ملاحظة: 

لا تلمس شاشة LCD عند تغيير الزاوية. فقد تتسبب في تلف أو كسر شاشة LCD.

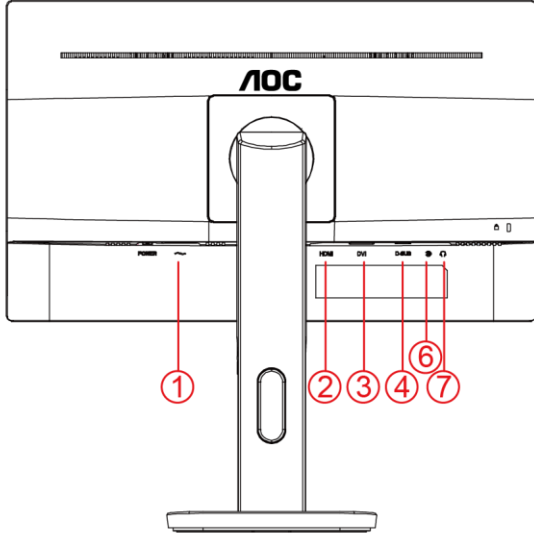
تحذير

1. لتجنب تلف محتمل في الشاشة مثل تقشر اللوحة، تأكد من عدم إمالة الشاشة لأسفل بزاوية أكبر من 5 درجات
2. ا. تضغط على الشاشة أثناء ضبط زاويتها. أمسكها من الإطار فقط

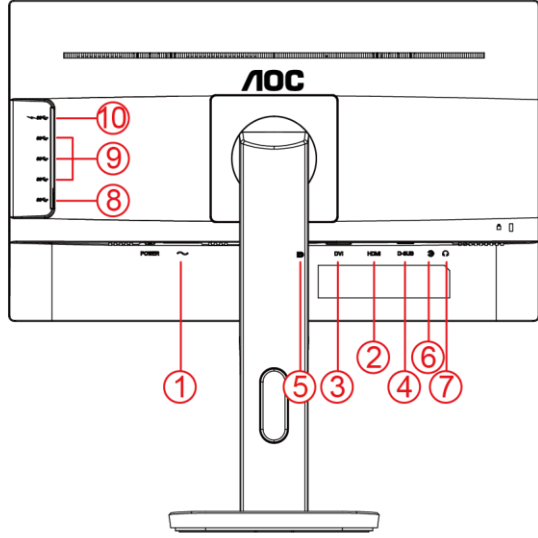
توصيل الشاشة

توصيلات الكبلات الموجودة بالجزء الخلفي من الشاشة وجهاز الكمبيوتر:

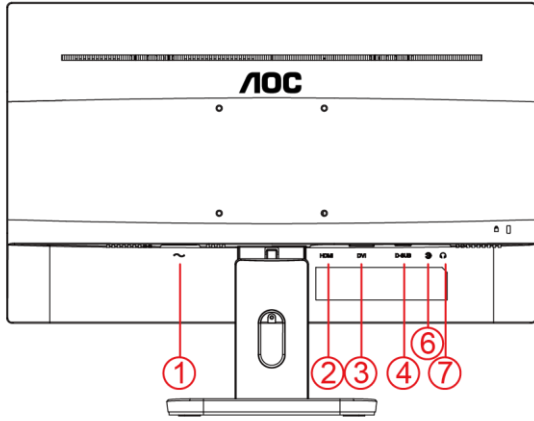
22P1D



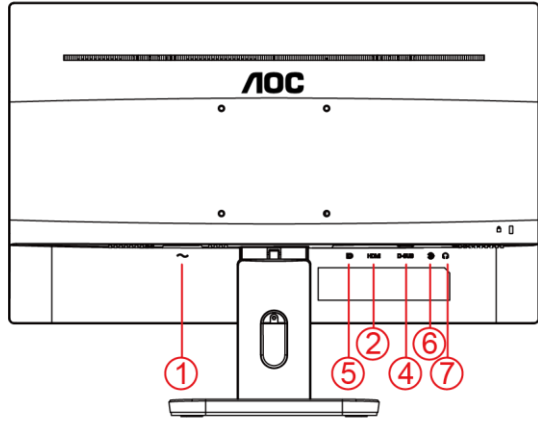
22P1



22E1D



22E1Q



1. الطاقة
2. HDMI
3. IVD
4. تناظري (كبل VGA DB-15)
5. PD
6. دخل خط الصوت
7. سماعة الأذن
8. منفذ USB لانتقال البيانات إلى الخادم
9. منفذ USB لاستقبال البيانات من الخادم
10. منفذ USB لاستقبال البيانات من الخادم + شحن سريع

قبل التوصيل. LCD لحماية الجهاز، احرص دائماً على إيقاف تشغيل الكمبيوتر وشاشة

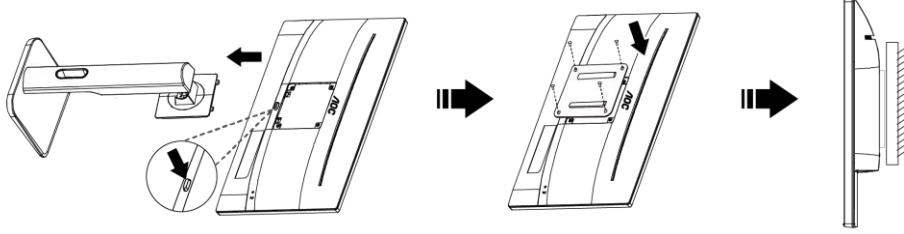
1. قم بتوصيل كبل الطاقة في منفذ التيار المتردد بمؤخرة الشاشة.
2. قم بتوصيل إحدى نهايتي كبل D-Sub المكون من 15 طرف بمؤخرة الشاشة العرض ووصل النهاية الأخرى بمنفذ D-Sub بالكمبيوتر.
3. اختياري) - يتطلب وجود بطاقة فيديو بمنفذ - (DP وصل أحد طرفي كبل DP بالجزء الخلفي من الشاشة ووصل الطرف الآخر بمنفذ DP الموجود بجهاز الكمبيوتر.
4. اختياري) - يتطلب وجود بطاقة فيديو بمنفذ - (HDMI وصل أحد طرفي كبل HDMI بالجزء الخلفي من الشاشة ووصل الطرف الآخر بمنفذ HDMI الموجود بجهاز الكمبيوتر.
5. اختياري) - يتطلب وجود بطاقة فيديو بمنفذ - (DVI وصل أحد طرفي كبل DVI بالجزء الخلفي من الشاشة ووصل الطرف الآخر بمنفذ DVI الموجود بجهاز الكمبيوتر.
6. اختياري) - يتطلب وجود بطاقة فيديو بمنفذ - (USB وصل أحد طرفي كبل USB بالجزء الخلفي من الشاشة ووصل الطرف الآخر بمنفذ USB الموجود بجهاز الكمبيوتر.
7. اختياري) - يتطلب وجود بطاقة فيديو بمنفذ - (Audio وصل أحد طرفي كبل Audio بالجزء الخلفي من الشاشة ووصل الطرف الآخر بمنفذ Audio الموجود بجهاز الكمبيوتر.
8. قم بتشغيل الشاشة وجهاز الكمبيوتر.

إذا كانت الشاشة تعرض صورة، فهذا يشير إلى أن عملية التركيب قد اكتملت. في حالة عدم عرض صورة، برجاء الرجوع إلى استكشاف الأعطال وإصلاحها.

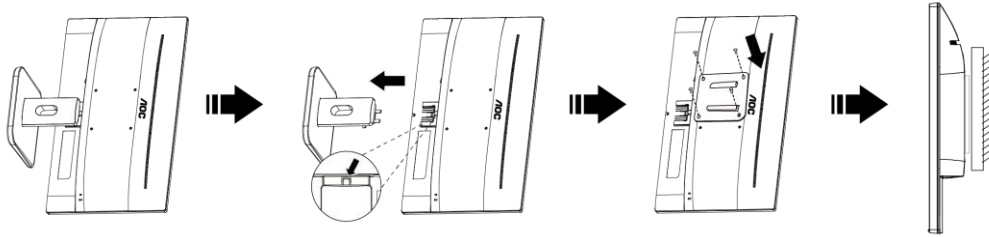
التركيب على الحائط

التحضير لتركيب ذراع التعليق على الحائط الاختياري.

D1P22/1P22



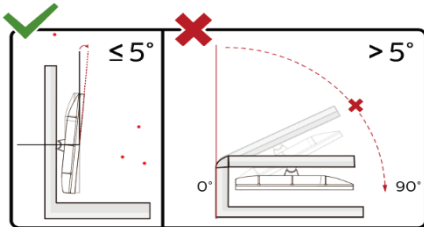
D1E22/Q1E22



يمكن تركيب الشاشة على ذراع معلق بالحائط يتم شراؤه على حدة. قم بفصل الطاقة قبل هذا الإجراء. اتبع الخطوات التالية:

1. قم بإزالة القاعدة.
2. اتبع تعليمات المصنّع لتجميع الذراع المعلق على الحائط.
3. ضع الذراع المعلق في الحائط على مؤخرة الشاشة. قم بمحاذاة الفتحات الموجودة في الذراع مع الفتحات الموجودة بالشاشة.
4. قم بتركيب 4 مسامير في الفتحات وقم بإحكام ربطها.
5. أعد توصيل الكبلات. راجع دليل المستخدم المرفق مع ذراع التعليق بالحائط الاحتياطي للحصول على تعليمات بشأن التركيب في الحائط.

مع كافة الطرازات، برجاء التحقق من ذلك مع الموزع أو الإدارة VESA لا تتوافر فتحات مسامير التعليق ملاحظة:
AOC الرسمية لشركة



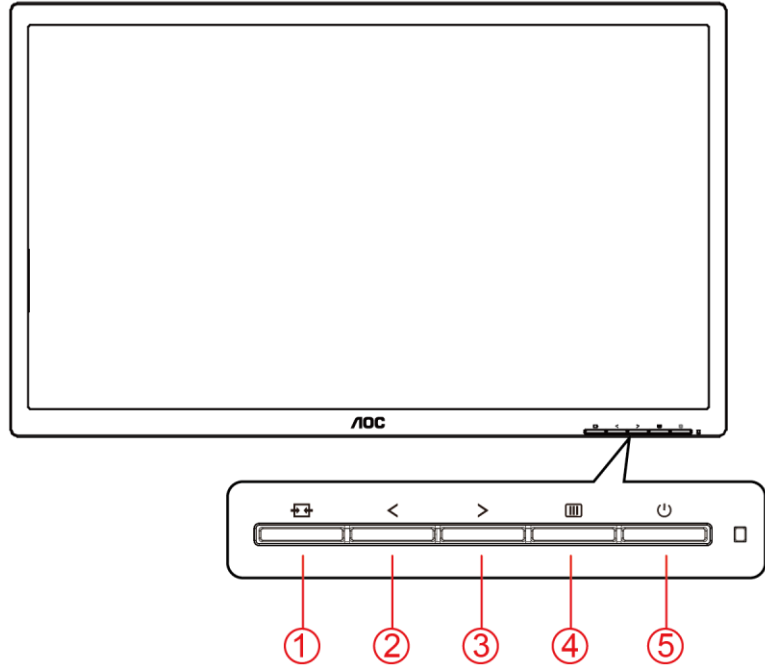
قد يختلف تصميم الشاشة عن المبين في الرسوم التوضيحية *

تحذير.

1. لتجنب تلف محتمل في الشاشة مثل تقشر اللوحة، تأكد من عدم إمالة الشاشة لأسفل بزاوية أكبر من 5 درجات.
2. اتضغط على الشاشة أثناء ضبط زاويتها. أمسكها من الإطار فقط.

الضبط

مفاتيح التشغيل السريع



1	المصدر/تلقائي/خروج
2	(الرؤية الواضحة)/Clear Vision >/
3	مستوى الصوت/>
4	القائمة/إدخال
5	الطاقة

المصدر/تلقائي/خروج

(المصدر/تلقائي/خروج) نفس وظيفة مفتاح التشغيل Source/Auto/Exit عند إغلاق قائمة المعلومات المعروضة على الشاشة، سيؤدي الضغط على الزر Source/Auto/Exit السريع للمصدر. عندما تكون قائمة المعلومات المعروضة على الشاشة مغلقة، سيؤدي الضغط مع الاستمرار على الزر D-Sub (المصدر/تلقائي/خروج) لمدة ثانيتين تقريباً إلى تشغيل وظيفة التهيئة التلقائية (فقط في الطرز المزودة بمنفذ

>/مستوى الصوت

عند عدم وجود أي قائمة معلومات معروضة على الشاشة، اضغط على زر مستوى الصوت لتنشيط شريط ضبط مستوى الصوت، واضغط على > أو < لضبط مستوى الصوت (فقط للطرز المزودة بمكبرات صوت).

القائمة/إدخال

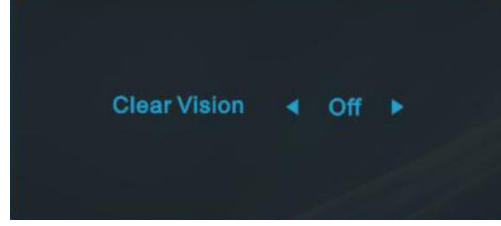
عند عدم وجود أي قائمة معلومات معروضة على الشاشة، اضغط عليه لعرض قائمة المعلومات أو لتأكيد الاختيار. اضغط عليه لمدة ثانيتين تقريباً لإيقاف تشغيل الشاشة.

الطاقة

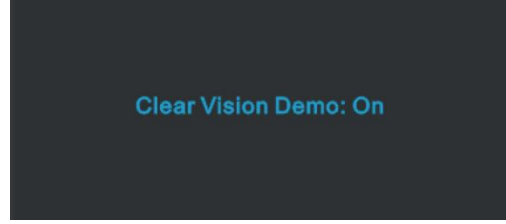
اضغط على زر الطاقة لتشغيل الشاشة.

Clear Vision (الرؤية الواضحة)

1. عند وجود عرض على الشاشة، اضغط على الزر "<" لتفعيل Clear Vision (الرؤية الواضحة).
2. استخدم الأزرار ">" أو "<" لتحديد إعداد الرؤية الواضحة من الإعدادات التالية وهي weak (ضعيف) أو medium (متوسط) أو strong (قوي) أو off (إيقاف). دائمًا ما يكون "off" (الإيقاف) هو الإعداد الافتراضي.



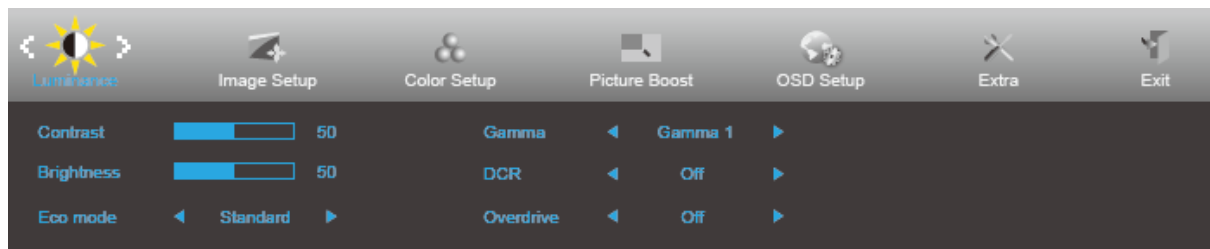
3. اضغط مع الاستمرار على الزر "<" لمدة 5 ثوانٍ لتفعيل عرض Clear Vision (الرؤية الواضحة)، وستظهر الرسالة "Clear Vision Demo: on" (عرض الرؤية الواضحة: تشغيل) على الشاشة لمدة 5 ثوانٍ. اضغط على الزر Menu (القائمة) أو Exit (خروج) وستختفي الرسالة. اضغط مع الاستمرار على الزر "<" لمدة 5 ثوانٍ مرة أخرى، وسيتم إيقاف تشغيل Clear Vision Demo (عرض الرؤية الواضحة).








توفر لك وظيفة Clear Vision (الرؤية الواضحة) أفضل تجربة مشاهدة للصور من خلال تحويل الصور ذات الدقة المنخفضة والمشوشة إلى صور واضحة وحية.

OSD Setting (إعداد المعلومات المعروضة على الشاشة)

تعليمات أساسية وبسيطة عن مفاتيح التحكم.

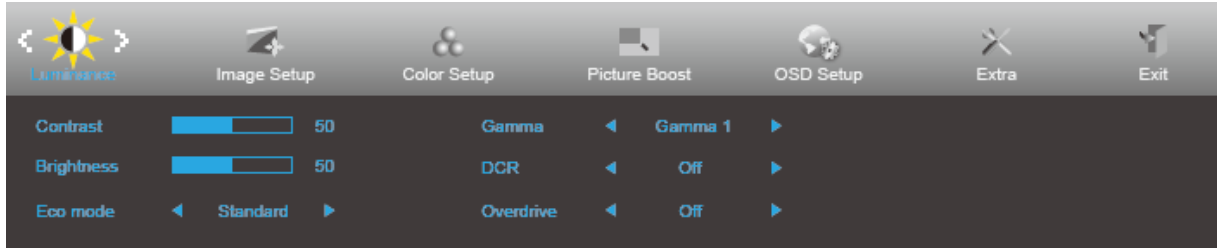






1. اضغط على  زر القائمة لتنشيط نافذة المعلومات المعروضة على الشاشة.
2. الصحافة < أو > للتنقل بين الوظائف. بمجرد تحديد الوظيفة المطلوبة، اضغط على الزر القائمة لتنشيط. إذا كانت الوظيفة المحددة تحتوي على قائمة فرعية، اضغط على < أو > للتنقل بين وظائف هذه القائمة.
3. اضغط على < أو > لتغيير إعدادات الوظيفة المحددة. اضغط على الزر  AUTO (تلقائي) للخروج. إذا أردت تعديل أية وظيفة أخرى، كرر الخطوات 2 و3.
4. وظيفة قفل المعلومات المعروضة على الشاشة: لقفل المعلومات المعروضة على الشاشة، اضغط مع الاستمرار على  زر القائمة عندما تكون الشاشة متوقفة عن العمل واضغط  زر الطاقة لتشغيل الشاشة. لإلغاء قفل المعلومات المعروضة على الشاشة، اضغط مع الاستمرار على  زر القائمة عندما تكون الشاشة متوقفة عن العمل واضغط  زر الطاقة لتشغيل الشاشة.

ملاحظات:

1. إذا كان المنتج به مصدر دخل واحد للإشارة، يتم تعطيل عنصر "تحديد الإدخال".
2. (إذا كان حجم الشاشة 4:3 أو كانت دقة إشارة الدخل هي نفسها الدقة الأصلية، يتم تعطيل عنصر "نسبة عرض الصورة إلى ارتفاعها".
3. عند تنشيط إحدى الوظائف الخاصة بالرؤية الواضحة ونسبة التباين الديناميكي ودعم الألوان ودعم الصورة، يتم إيقاف الثلاثة وظائف الأخرى تلقائيًا وفقًا لذلك.

Luminance (الإشراق)



1. اضغط  MENU (قائمة) لعرض القائمة.
2. اضغط < أو > لتحديد  (Luminance) (الإشراق) واضغط  MENU (القائمة) للدخول.
3. اضغط < أو > لتحديد القائمة الفرعية.
4. اضغط < أو > للضبط.
5. اضغط على الزر  AUTO (تلقائي) للخروج.









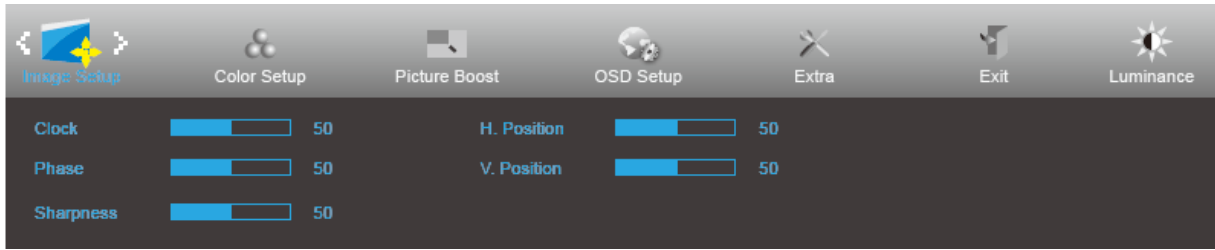
التباين من السجل الرقمي.	0-100	Contrast (التباين)	
ضبط الإضاءة الخلفية	0-100	Brightness (السطوع)	
الوضع القياسي	 Standard (قياسي)	Eco mode (الوضع الاقتصادي)	
وضع النص	 Text (نص)		
وضع الإنترنت	 Internet (الإنترنت)		
وضع الألعاب	 Game (الألعاب)		
وضع الأفلام	 Movie (فيلم)		
وضع الرياضة	 Sports (رياضة)		
الضبط على جاما 1	Gamma1 (جاما 1)	Gamma (الجاما)	
الضبط على جاما 2	Gamma2 (جاما 2)		
الضبط على جاما 3	Gamma3 (جاما 3)		
تعطيل نسبة التباين الديناميكي	Off (إيقاف تشغيل)	DCR (نسبة التباين الديناميكي)	
تشغيل نسبة التباين الديناميكي	 On (تشغيل)		
ضبط زمن الاستجابة.	Weak (ضعيف)	OverDrive (التشغيل الزائد)	
	Medium (متوسط)		
	Strong (قوي)		
	Off (إيقاف تشغيل)		

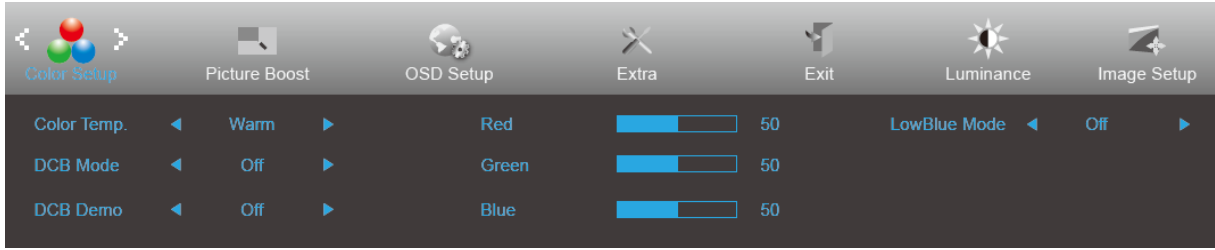
Image Setup (إعداد الصورة)



1. اضغط **MENU** (قائمة) لعرض القائمة.
2. اضغط < أو > لتحديد **Image Setup** (إعداد الصورة) واضغط **MENU** (القائمة) للدخول.
3. اضغط < أو > لتحديد القائمة الفرعية.
4. اضغط < أو > للضبط.
5. اضغط على الزر **AUTO** (تلقائي) للخروج.

ضبط ساعة الصورة لتقليل تشويش الخط العمودي.	0-100	Clock (الساعة)	
ضبط الفارق الزمني الخاص بالصورة لتقليل تشويش الخط الأفقي.	0-100	Phase (الفارق الزمني)	
ضبط حدة ألوان الصورة.	0-100	Sharpness (حدة اللون)	
ضبط الوضع الأفقي للصورة.	0-100	H.Position (الوضع الأفقي)	
ضبط الوضع الرأسي للصورة.	0-100	V.Position (الوضع الرأسي)	

Color Setup (إعداد اللون)



1. اضغط **MENU** (قائمة) لعرض القائمة.

2. اضغط < أو > لتحديد (Color Setup) (إعداد اللون) واضغط **MENU** (القائمة) للدخول.

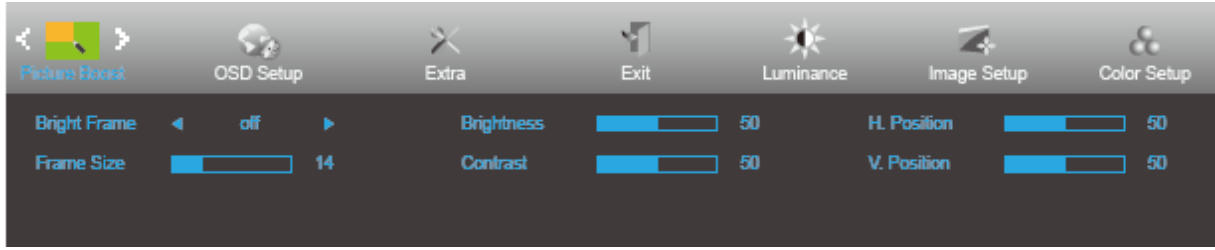
3. اضغط < أو > لتحديد القائمة الفرعية.

4. اضغط < أو > للضبط.

5. اضغط على الزر **AUTO** (تلقائي) للخروج.

استعادة درجة حرارة اللون الدافئة من EEPROM.		Warm (دافئ)	Color Temp. (درجة حرارة اللون)
استعادة درجة حرارة اللون العادية من EEPROM.		Normal (عادي)	
استعادة درجة حرارة اللون الباردة من EEPROM.		Cool (بارد)	
استعادة درجة حرارة اللون SRGB من EEPROM.		sRGB	
استعادة درجة حرارة اللون من EEPROM.		User (المستخدم)	
تمكين وضع التحسين الكامل	ON (تشغيل) / OFF (إيقاف تشغيل)	Full Enhance (التحسين الكامل)	DCB Mode (وضع DCB)
تمكين وضع اللون الطبيعي.	ON (تشغيل) / OFF (إيقاف تشغيل)	Nature Skin (اللون الطبيعي)	
تمكين وضع الحقل الأخضر	ON (تشغيل) / OFF (إيقاف تشغيل)	Green Field (الحقل الأخضر)	
تمكين وضع أزرق سماوي	ON (تشغيل) / OFF (إيقاف تشغيل)	Sky-blue (أزرق سماوي)	
تمكين وضع الكشف التلقائي	ON (تشغيل) / OFF (إيقاف تشغيل)	AutoDetect (الكشف التلقائي)	
تعطيل وضع DCB	ON (تشغيل) / OFF (إيقاف تشغيل)	DCB Demo (العرض التوضيحي DCB)	Low Blue Mode
اكتساب اللون الأحمر من السجل الرقمي.	0-100	Red (أحمر)	
اكتساب اللون الأخضر من السجل الرقمي.	0-100	Green (أخضر)	
اكتساب اللون الأزرق من السجل الرقمي.	0-100	Blue (أزرق)	
تقليل موجة الضوء الأزرق من خلال التحكم في درجة الحرارة اللونية		Multimedia	Low Blue Mode
		Internet	
		Office	
		Reading	
		Off	

Picture Boost (دعم الصورة)



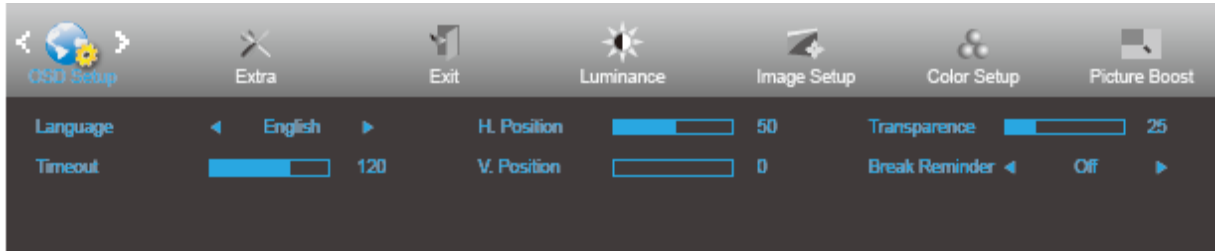
1. اضغط **MENU** (قائمة) لعرض القائمة.
2. اضغط < أو > لتحديد **Picture Boost** (دعم الصورة) واضغط **MENU** (القائمة) للدخول.
3. اضغط < أو > لتحديد القائمة الفرعية.
4. اضغط < أو > للضبط.
5. اضغط على الزر **AUTO** (تلقائي) للخروج.





تمكين/تعطيل إطار السطوع	ON (تشغيل) / OFF (إيقاف تشغيل)	Bright Frame (إطار السطوع)	
ضبط حجم الإطار	14-100	Frame Size (حجم الإطار)	
ضبط السطوع لتحسين المنطقة	0-100	Brightness (السطوع)	
ضبط التباين لتحسين المنطقة	0-100	Contrast (التباين)	
ضبط الوضع الأفقي للإطار.	0-100	H. position (الوضع الأفقي)	
ضبط الوضع الرأسي للإطار.	0-100	V. position (الوضع الرأسي)	

ملاحظة:

قم بضبط درجة سطوع وتباين ووضع إطار السطوع للحصول على مشاهدة أفضل.

OSD Setup (إعداد المعلومات المعروضة على الشاشة)







1. اضغط **MENU**  (قائمة) لعرض القائمة.
2. اضغط < أو > لتحديد  (OSD Setup) (ضبط المعلومات المعروضة على الشاشة) واضغط **MENU**  (القائمة) للدخول.
3. اضغط < أو > لتحديد القائمة الفرعية.
4. اضغط < أو > للضبط.
5. اضغط على الزر **AUTO**  (تلقائي) للخروج.

تحديد لغة المعلومات المعروضة على الشاشة		Language (اللغة)	
ضبط مهلة قائمة المعلومات المعروضة على الشاشة	5-120	Timeout (المهلة)	
ضبط الوضع الرأسي للمعلومات المعروضة على الشاشة	0-100	V. Position (وضع رأسي)	
ضبط المعلومات المعروضة على الشاشة	0-100	Transparence (النقاء)	
ضبط الوضع الأفقي لقائمة OSD (البيانات المعروضة على الشاشة)	0-100	H. position (الوضع الأفقي)	
إظهار رسالة التنكير بالاستراحة إذا استمر المستخدم في العمل لأكثر من ساعة واحدة	تشغيل أو إيقاف تشغيل	Break Reminder (رسالة تنكير الاستراحة)	

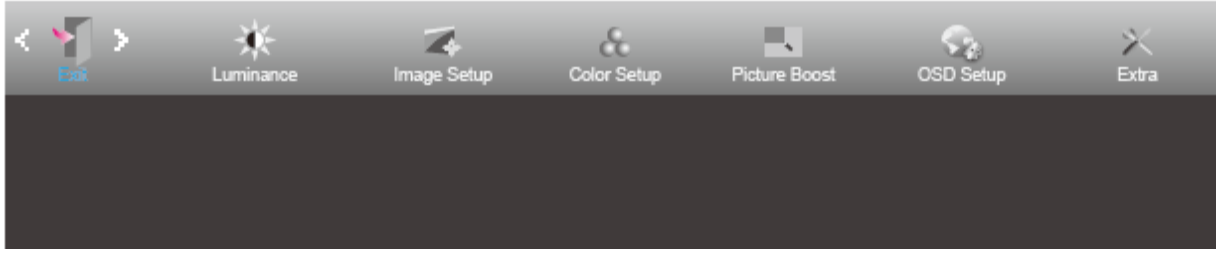
Extra (الملحقات)



1. اضغط **MENU**  (قائمة) لعرض القائمة.
2. اضغط < أو > لتحديد **Extra** (إضافي) واضغط **MENU**  (القائمة) للدخول.
3. اضغط < أو > لتحديد القائمة الفرعية.
4. اضغط < أو > للضبط.
5. اضغط على الزر **AUTO**  (تلقائي) للخروج.

تحديد مصدر الإشارة التناظري كدخول	22P1D: Auto/D-SUB/DVI/HDMI 22P1: Auto/D-SUB/DVI/HDMI/DP 22E1D: Auto/D-SUB/DVI/HDMI 22E1Q: Auto/D-SUB/HDMI/DP	Input Select (تحديد الدخل)	
ضبط الصورة على الوضع الافتراضي تلقائياً.	Yes / No (لا) / (نعم)	Auto Config. (تهيئة تلقائية)	
تحديد وقت إيقاف DC.	ساعة 0-24	Off Timer (موقت الإيقاف)	
للعرض 3:4 (عريض) أو wide تحديد تنسيق	4:3 (عريض) أو wide	Image Ratio (نسبة عرض الصورة إلى ارتفاعها)	
تشغيل أو إيقاف تشغيل دعم DDC/CI.	Yes / No (لا) / (نعم)	DDC/CI	
إعادة تعيين القائمة على الوضع الافتراضي.	ENERGY STAR / (نعم) Yes	Reset (إعادة تعيين)	
في ENERGY STAR [®] يتوفر برنامج نجمة الطاقة طُرز محددة	No (لا)		

Exit (خروج)



1. اضغط على **MENU** (قائمة) لعرض القائمة.
2. اضغط على < أو > لتحديد **Exit** (الخروج) واضغط على **MENU** (القائمة) للدخول.
3. اضغط على الزر **AUTO** (تلقائي) للخروج.

مؤشر بيان الحالة

لون LED	الحالة
فض	وضع الطاقة المكتملة
برتقالي	توفير الطاقة

برنامج التشغيل

i-Menu



مرحبًا بكم في برنامج "i-Menu" من AOC. يساعدك برنامج i-Menu على ضبط إعداد عرض الشاشة من خلال القوائم الظاهرة على الشاشة بدلاً من استخدام زر المعلومات المعروضة على الشاشة. لإتمام عملية التثبيت، يرجى اتباع دليل التثبيت.



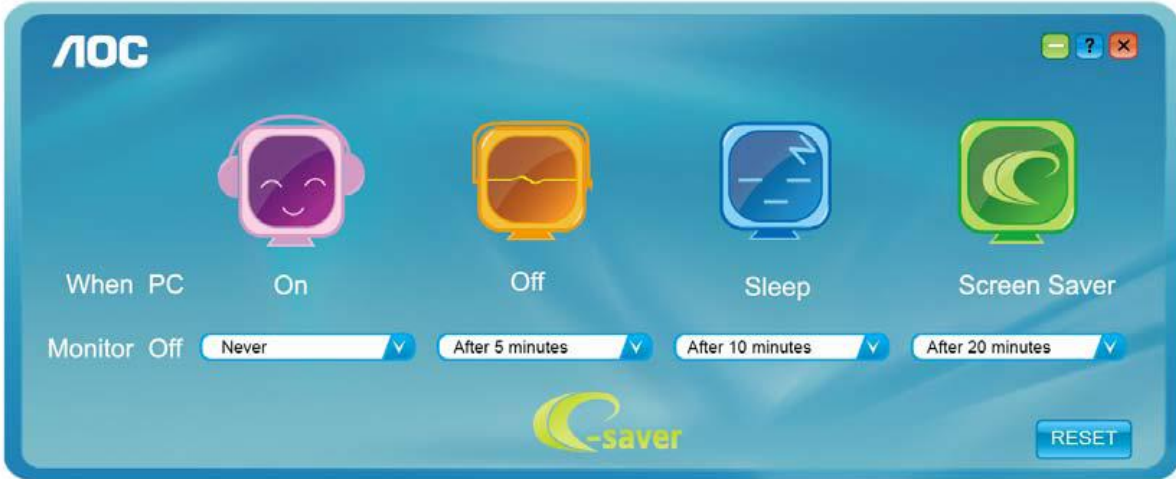
e-Saver



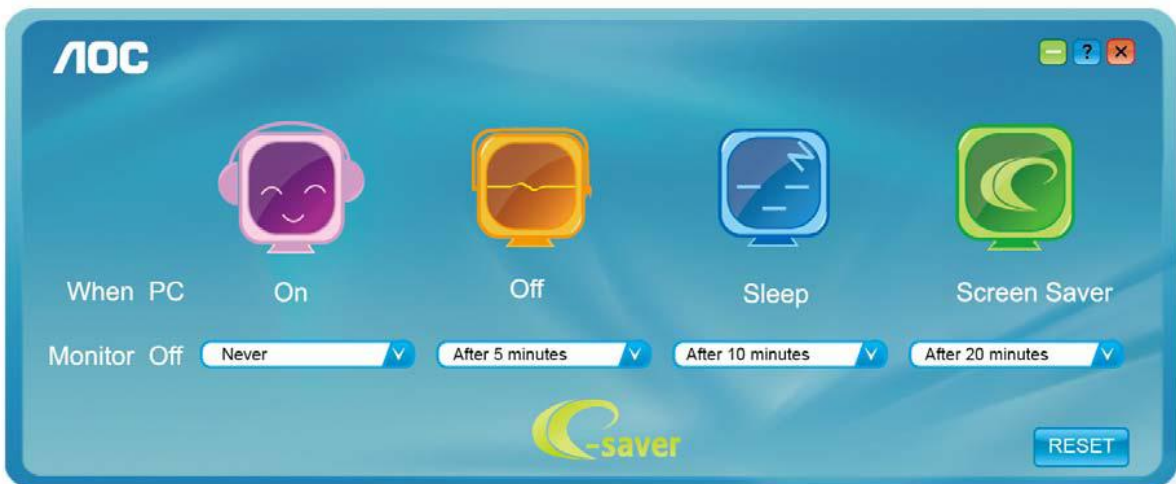
مرحبًا بكم في برنامج AOC e-Saver للتحكم في عملية تشغيل الشاشة. يتميز برنامج AOC e-Saver بأنه يدعم وظائف إيقاف التشغيل الذكي والتي تمكن الشاشة من التوقف عن التشغيل عندما تكون وحدة جهاز الكمبيوتر على أي وضع (On (تشغيل)، Off (إيقاف تشغيل)، Sleep (وضع السكون)، Screen Saver (شاشة مؤقتة))، علمًا بأن الوقت الفعلي لإيقاف التشغيل يعتمد على تفضيلاتك (انظر المثال الموضح أدناه). يرجى الضغط على "driver/e-Saver/setup.exe" لبدء تثبيت برنامج e-Saver واتباع معالج التثبيت لإتمام تثبيت البرنامج.

يمكن من تحت كل حالة من حالات جهاز الكمبيوتر الأربعة تحديد الوقت المناسب (بالدقائق) من القائمة المنسدلة لإيقاف التشغيل التلقائي. مثال على ذلك:

- 1) لن يتم إيقاف تشغيل الشاشة أثناء تشغيل جهاز الكمبيوتر.
- 2) يتم إيقاف تشغيل الشاشة تلقائيًا خلال خمس دقائق بعدما يتم إيقاف تشغيل جهاز الكمبيوتر.
- 3) يتم إيقاف تشغيل الشاشة تلقائيًا خلال عشر دقائق بعدما يتم ضبط جهاز الكمبيوتر على وضع سكون / استعداد.
- 4) يتم إيقاف تشغيل الشاشة تلقائيًا خلال 20 دقيقة بعدما تظهر الشاشة المؤقتة.



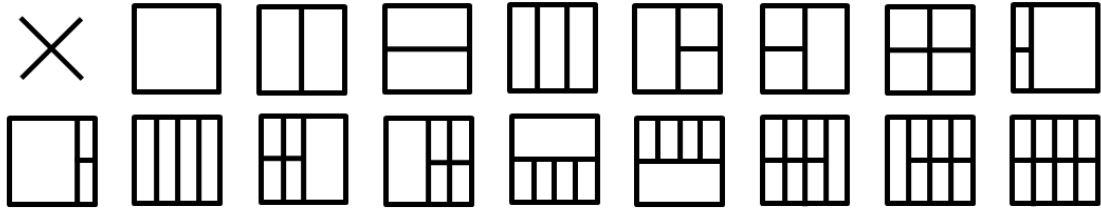
يمكنك النقر على "RESET" (إعادة تعيين) لضبط برنامج e-Saver على الإعدادات الافتراضية كما هو موضح أدناه.



Screen+



مرحبًا بكم في برنامج "Screen+" من AOC. برنامج Screen+ هو أداة لتقسيم سطح المكتب، إذ يقوم بتقسيم سطح المكتب إلى لوحات مختلفة، وكل لوحة تعرض نافذة مختلفة. كل ما تحتاجه للوصول للنافذة هو سحبها إلى الواجهة المقابلة لها. ولتسهيل مهمتك يقوم هذا البرنامج بدعم شاشات عدة. يرجى اتباع برنامج التثبيت لتثبيت البرنامج.



استكشاف الأعطال وإصلاحها

المشكلة والسؤال	الحلول الممكنة
مؤشر بيان الطاقة غير مضيء	تأكد من تشغيل زر الطاقة وتوصيل كبل التيار الكهربائي بمأخذ التيار المورض وبالشاشة.
عدم ظهور الصورة على الشاشة	<ul style="list-style-type: none"> هل كبل الطاقة موصل على النحو الصحيح؟ تحقق من توصيل كبل الطاقة ومصدر الإمداد بالطاقة. هل تم توصيل الكبل بطريقة صحيحة؟ (تم توصيله باستخدام كبل D-sub cable) تأكد من توصيل كبل DB-15. (تم توصيله باستخدام كبل DVI) تأكد من توصيل كبل DVI. (تم توصيله باستخدام كبل HDMI) تأكد من توصيل كبل HDMI. (تم توصيله باستخدام كبل DP) تأكد من توصيل كبل DP. * لا يتوفر دخل / DVI/IMDH/PD مع كل الطرازات. قم بتهيئة الكمبيوتر أثناء التشغيل لعرض الشاشة الأولية (شاشة تسجيل الدخول) التي يمكن إظهارها. حال ظهور الشاشة الأولية، قم بتهيئة الكمبيوتر على الوضع القابل للتطبيق (الوضع الآمن لنظام تشغيل Windows 7/8/10)، ثم قم بتغيير تردد بطاقة الفيديو. (ارجع إلى إعداد الدقة الأفضل). حال عدم ظهور الشاشة الأولية (شاشة تسجيل الدخول)، اتصل بمركز الصيانة أو الموزع. هل يظهر على الشاشة "الدخل غير مدعوم"؟ قد تظهر لك هذه الرسالة عندما تتجاوز إشارة بطاقة الفيديو الحد الأقصى للدقة والتردد لتتمكن الشاشة من معالجتهما على نحو سليم. قم بضبط الحد الأقصى للدقة والتردد لتتمكن الشاشة من معالجتهما على نحو سليم. تأكد من تثبيت برامج تشغيل شاشة AOC.
الصورة مشوشة وبها ظلال وخيالات	اضبط أزرار التحكم في درجة التباين والسطوع. اضغط للضبط التلقائي. تأكد من عدم استخدامك كبل امتداد أو صندوق تحويل. يوصى بتوصيل الشاشة مباشرةً بموصل خرج بطاقة الفيديو الموجود بالجزء الخلفي من الكمبيوتر.
تذبذب الصورة أو اهتزازها أو تموجها	انقل الأجهزة الكهربائية التي قد تسبب تداخلاً كهربياً بعيداً عن الشاشة قدر الإمكان. استخدام أقصى معدل للتحديث تصل إليه الشاشة عند مستوى الدقة الذي تستخدمه.
ثبات الشاشة على وضع "إيقاف النشاط"	ينبغي أن يكون زر طاقة الكمبيوتر في وضع التشغيل. ينبغي تثبيت بطاقة فيديو الكمبيوتر بشكل محكم في الفتحة المخصصة لها. تأكد من توصيل كبل فيديو الشاشة بالكمبيوتر على نحو سليم. افحص كبل فيديو الشاشة، وتأكد من عدم انثناء أي من الدبابيس الموجودة به. تأكد من أن جهاز الكمبيوتر في وضع التشغيل من خلال الضغط على مفتاح CAPS LOCK من لوحة المفاتيح مع ملاحظة مؤشر CAPS LOCK. يجب أن يكون المؤشر في حالة تشغيل أو إيقاف تشغيل بعد الضغط على المفتاح Caps Lock.

<p>افحص كبل فيديو الشاشة، وتأكد من أن المسامير الموجودة به جميعها سليمة. تأكد من توصيل كبل فيديو الشاشة بالكمبيوتر على نحو سليم.</p>	<p>غياب أحد الألوان الأساسية (الأحمر أو الأخضر أو الأزرق)</p>
<p>اضبط الوضع الأفقي والوضع الرأسي، أو اضغط أزرار التشغيل السريع (تلقائي).</p>	<p>صورة الشاشة لا تظهر في المنتصف أو بالحجم المناسب</p>
<p>اضبط الألوان الأساسية -أحمر وأخضر وأزرق- أو حدد درجة الحرارة اللونية.</p>	<p>وجود عيوب بألوان الصورة (اللون الأبيض لا يظهر بلونه الطبيعي)</p>
<p>استخدم وضع إيقاف التشغيل بنظام تشغيل Windows 7/8/10 لضبط الساعة والفارق الزمني. اضغط للضبط التلقائي.</p>	<p>ظهور تشويش أفقي أو رأسي في الشاشة</p>
<p>الرجاء الرجوع إلى معلومات اللوائح والخدمة الواردة في دليل التعليمات المتوفر على قرص مدمج أو عبر للعثور على الطراز الذي اشتريته في بلدك والعثور على معلومات اللوائح www.aoc.com الموقع والخدمة في صفحة الدعم.</p>	<p>اللوائح والخدمة</p>

المواصفات

مواصفات عامة

22P1D	اسم الطراز	اللوحة
شاشة LCD ملونة تعمل بتقنية TFT	نظام التشغيل	
54.7 cm مم قطري	مقاس الصورة المعروض	
0.24825*RGB (أفقي) مم 0.24825 x (رأسي) مم	درجة البكسل	
R, G, B Analog Interface & HDMI Interface/ DVI Interface	فيديو	
TTL أفقي/رأسي	التزامن المنفصل	
M16.7 مليون لون	ألوان الشاشة	
30~ 83kHz	نطاق المسح الأفقي	
476.64 مم	حجم المسح الأفقي (الحد الأقصى)	
50Hz - 76Hz	نطاق المسح الرأسى	
268.11 مم	حجم المسح الرأسى (الحد الأقصى)	Others
1920x1080 عند 60 هرتز	مستوى الدقة الأمثل المعد مسبقاً	
VESA DDC2B/CI	التوصيل والتشغيل	
D-Sub 15 pin/HDMI / DVI	موصل الدخل	
100-240V~,50/60Hz	مصدر التيار	
22W	استهلاك الطاقة	
≤25W		
≤0.3W		
(سطوع = 90 والتباين = 50) نموذجية		
(سطوع = 100 والتباين = 100)		
وضع الاستعداد		
0-24 ساعة	Off timer (موقت الإيقاف)	
2W x 2	مكبرات الصوت	
D-Sub,HDMI,DVI,Audio in,Earphone out	نوع الموصل	الخصائص المادية
قابل لللفك	نوع إشارة الكبل	
من صفر° إلى 40° درجة مئوية	التشغيل	درجة الحرارة:
من -25 إلى 55 درجة مئوية	عدم التشغيل	
من 10% إلى 85% (في حالة عدم التكتيف)	التشغيل	الرطوبة:
من 5% إلى 93% (في حالة عدم التكتيف)	عدم التشغيل	
من صفر إلى 5000 متر (من صفر إلى 16404 قدم)	التشغيل	الارتفاع:
من صفر إلى 12192 م (من صفر إلى 40000 قدم)	عدم التشغيل	



22P1	اسم الطراز	اللوحة	
شاشة LCD ملونة تعمل بتقنية TFT	نظام التشغيل		
54.6 cm مم قطري	مقاس الصورة المعروض		
0.24795*RGB (أفقي) مم x 0.24795 (رأسي) مم	درجة البكسل		
R, G, B Analog Interface & HDMI Interface & DVI Interface & DP Interface	فيديو		
TTL أفقي/رأسي	التزامن المنفصل		
M16.7 مليون لون	ألوان الشاشة		
30~ 83kHz	نطاق المسح الأفقي		
476.064 مم	حجم المسح الأفقي (الحد الأقصى)		
50Hz - 76Hz	نطاق المسح الرأسى		
267.786 مم	حجم المسح الرأسى (الحد الأقصى)	Others	
1920x1080 عند 60 هرتز	مستوى الدقة الأمثل المعد مسبقاً		
VESA DDC2B/CI	التوصيل والتشغيل		
D-Sub 15 pin/HDMI / DVI / DP	موصل الدخل		
100-240V~,50/60Hz	مصدر التيار		
20W	(سطوع = 90 والتباين = 50) نموذجية		استهلاك الطاقة
≤ 54W	(سطوع = 100 والتباين = 100)		
≤ 0.3W	وضع الاستعداد		
0-24 ساعة	Off timer (موقت الإيقاف)		مكبرات الصوت
2W x 2			
D-Sub,HDMI,DVI,DP,Audio in,Earphone out,USB3.0x4	نوع الموصل	الخصائص المادية	
قابل لللفك	نوع إشارة الكبل		
من صفر° إلى 40° درجة مئوية	التشغيل	درجة الحرارة:	
من 25- إلى 55 درجة مئوية	عدم التشغيل		
من 10% إلى 85% (في حالة عدم التكتيف)	التشغيل	الرطوبة:	
من 5% إلى 93% (في حالة عدم التكتيف)	عدم التشغيل		
من صفر إلى 5000 متر (من صفر إلى 16404 قدم)	التشغيل	الارتفاع:	
من صفر إلى 12192 م (من صفر إلى 40000 قدم)	عدم التشغيل		



22E1D	اسم الطراز	اللوحة	
TFT شاشة LCD ملونة تعمل بتقنية TFT	نظام التشغيل		
54.7 cm مم قطري	مقاس الصورة المعروف		
0.24825*RGB (أفقي) مم x 0.24825 (رأسي) مم	درجة البكسل		
R, G, B Analog Interface & HDMI Interface/ DVI Interface	فيديو		
TTL أفقي/رأسي	التزامن المنفصل		
M16.7 مليون لون	ألوان الشاشة		
30~ 83kHz	نطاق المسح الأفقي		
476.64 مم	حجم المسح الأفقي (الحد الأقصى)		
50Hz - 76Hz	نطاق المسح الرأسى		
268.11 مم	حجم المسح الرأسى (الحد الأقصى)	Others	
1920x1080 عند 60 هرتز	مستوى الدقة الأمثل المعد مسبقاً		
VESA DDC2B/CI	التوصيل والتشغيل		
D-Sub 15 pin/HDMI / DVI	موصل الدخل		
100-240V~,50/60Hz	مصدر التيار		
22W	(سطوع =90 والتباين =50) نموذجية		استهلاك الطاقة
≤25W	(سطوع =100 والتباين =100)		
≤0.3W	وضع الاستعداد		
0-24 ساعة	Off timer (موقت الإيقاف)		
2W x 2	مكبرات الصوت		
D-Sub,HDMI,DVI,Audio in,Earphone out	نوع الموصل	الخصائص المادية	
قابل للفاك	نوع إشارة الكبل		
من صفر° إلى 40° درجة مئوية	التشغيل	درجة الحرارة:	
من 25- إلى 55 درجة مئوية	عدم التشغيل		
من 10% إلى 85% (في حالة عدم التكتيف)	التشغيل	الرطوبة:	
من 5% إلى 93% (في حالة عدم التكتيف)	عدم التشغيل		
من صفر إلى 5000 متر (من صفر إلى 16404 قدم)	التشغيل	الارتفاع:	
من صفر إلى 12192 م (من صفر إلى 40000 قدم)	عدم التشغيل		



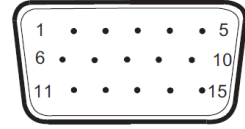
22E1Q	اسم الطراز	اللوحة	
شاشة LCD ملونة تعمل بتقنية TFT	نظام التشغيل		
54.6 cm مم قطري	مقاس الصورة المعروف		
0.24795*RGB (أفقي) مم x 0.24795 (رأسي) مم	درجة البكسل		
R, G, B Analog Interface & HDMI Interface & DP Interface	فيديو		
TTL أفقي/رأسي	التزامن المنفصل		
M16.7 مليون لون	ألوان الشاشة		
30~ 83kHz	نطاق المسح الأفقي		
476.064 مم	حجم المسح الأفقي (الحد الأقصى)		
50Hz - 76Hz	نطاق المسح الرأسى		
267.786 مم	حجم المسح الرأسى (الحد الأقصى)	Others	
1920x1080 عند 60 هرتز	مستوى الدقة الأمثل المعد مسبقاً		
VESA DDC2B/CI	التوصيل والتشغيل		
D-Sub 15 pin / HDMI / DP	موصل الدخل		
100-240V~,50/60Hz	مصدر التيار		
20W	(سطوع =90 والتباين =50) نموذجية		استهلاك الطاقة
≤30W	(سطوع =100 والتباين =100)		
≤0.3W	وضع الاستعداد		
0-24 ساعة	Off timer (موقت الإيقاف)		
2W x 2	مكبرات الصوت		
D-Sub, HDMI, DP, Audio in, Earphone out	نوع الموصل	الخصائص المادية	
قابل للفاك	نوع إشارة الكبل		
من صفر° إلى 40° درجة مئوية	التشغيل	درجة الحرارة:	
من 25- إلى 55 درجة مئوية	عدم التشغيل		
من 10% إلى 85% (في حالة عدم التكتيف)	التشغيل	الرطوبة:	
من 5% إلى 93% (في حالة عدم التكتيف)	عدم التشغيل		
من صفر إلى 5000 متر (من صفر إلى 16404 قدم)	التشغيل	الارتفاع:	
من صفر إلى 12192 م (من صفر إلى 40000 قدم)	عدم التشغيل		



أوضاع العرض المعدة مسبقاً

التردد الرأسي (هرتز)	التردد الأفقي (كيلو هرتز)	الدقة	قياسي
59.94	31.469	640x480@60Hz	VGA
72.809	37.861	640x480@72Hz	
75.000	37.500	640x480@75Hz	
66.667	35.000	640x480@67Hz	MAC MODES VGA
70.087	31.469	720x400@70Hz	IBM MODE
56.250	35.156	800x600@56Hz	SVGA
60.317	37.879	800x600@60Hz	
72.188	48.077	800x600@72Hz	
75.000	46.875	800x600@75Hz	
74.500	49.725	832 x 624@75Hz	MAC MIDE SVGA
60.004	48.363	1024x768@60Hz	XGA
70.069	56.476	1024x768@70Hz	
75.029	60.023	1024x768@75Hz	
60.02	63.981	1280x1024@60Hz	SXGA
75.025	79.976	1280x1024@75Hz	
60.000	45.000	1280x720@60HZ	WSXG
60.000	60.000	1280x960@60HZ	
59.876	55.935	1440x900@60Hz	WXGA+
59.954	65.290	1680x1050@60Hz	WSXGA+
60.000	67.500	1920x1080@60Hz	FHD

تعيين الدبابيس



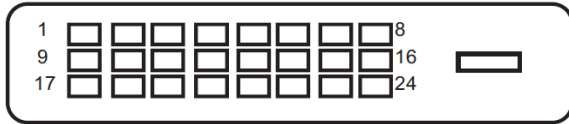
كبل الإشارة لشاشة عرض ملونة ذو 15 دبوس

رقم الدبوس	اسم الإشارة	رقم الدبوس	اسم الإشارة
1	الفيديو-الأحمر	9	+5V
2	الفيديو-الأخضر	10	أرضي
3	الفيديو-الأزرق	11	N.C.
4	N.C.	12	البيانات التسلسلية لـ DDC
5	الكشف عن الكبل	13	المزامنة الأفقية
6	GND-R	14	المزامنة الرأسية
7	GND-G	15	الساعة التسلسلية لـ DDC
8	GND-B		



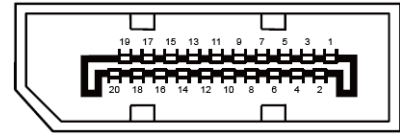
كبل الإشارة لشاشة عرض ملونة ذو 19 دبوس

رقم الدبوس	اسم الإشارة	رقم الدبوس	اسم الإشارة
1	بيانات TMDS 2+	11	TMDS Clock Shield
2	حائل لبيانات TMDS 2	12	ساعة TMDS
3	بيانات TMDS 2	13	CEC
4	بيانات TMDS 1+	14	محفوظة (N.C. على الجهاز)
5	حائل لبيانات TMDS 1	15	SCL
6	بيانات TMDS 1	16	SDA
7	بيانات TMDS 0+	17	DDC/CEC أرضي
8	حائل لبيانات TMDS 0	18	الطاقة +5 فولت
9	بيانات TMDS 0	19	Hot Plug اكتشاف
10	+ساعة TMDS		



دبوس 24 كبل الإشارة لشاشة عرض ملونة ذو

اسم الإشارة	رقم الدبوس	اسم الإشارة	رقم الدبوس
بيانات TMDS 3+	13	بيانات TMDS 2-	1
فولت +5 الطاقة	14	بيانات TMDS 2+	2
أرضي (لـ 5 فولت)	15	بيانات حائل TMDS 2/4	3
اكتشاف Hot Plug	16	بيانات TMDS 4-	4
بيانات TMDS 0-	17	بيانات TMDS 4+	5
بيانات TMDS 0+	18	DDC Clock	6
بيانات حائل TMDS 0/5	19	بيانات DDC	7
بيانات TMDS 5-	20	N.C.	8
بيانات TMDS 5+	21	بيانات TMDS 1-	9
بيانات حائل TMDS ساعة	22	بيانات TMDS 1+	10
بيانات حائل TMDS ساعة +	23	بيانات حائل TMDS 1/3	11
بيانات حائل TMDS ساعة -	24	بيانات TMDS 3-	12



دبوس 20 كبل الإشارة لشاشة عرض ملونة ذو

اسم الإشارة	رقم الدبوس	اسم الإشارة	رقم الدبوس
GND	11	ML_Lane 3 (n)	1
ML_Lane 0 (p)	12	GND	2
التهيئة 1	13	ML_Lane 3 (p)	3
التهيئة 2	14	ML_Lane 2 (n)	4
AUX_CH(p)	15	GND	5
GND	16	ML_Lane 2 (p)	6
AUX_CH(n)	17	ML_Lane 1 (n)	7
اكتشاف Hot Plug	18	GND	8
استعادة DP_PWR	19	ML_Lane 1 (p)	9
DP_PWR	20	ML_Lane 0 (n)	10

التوصيل والتشغيل

خاصية DDC2B للتوصيل والتشغيل

تتمتع هذه الشاشة بإمكانيات VESA DDC2B المتوافقة مع معيار VESA DDC. وتتيح هذه الخاصية للشاشة إمكانية إبلاغ النظام المضيف بهويته كما أنها تقوم بتوصيل معلومات إضافية عن إمكانيات العرض الخاصة به، وذلك وفقاً لمستوى DDC المستخدم.

وتعد DDC2B إحدى قنوات البيانات ثنائية الاتجاه القائمة على بروتوكول I2C، يمكن للنظام المضيف من طلب معلومات عن البيانات التعريفية الممتدة لشاشة العرض (EDID) الخاصة بقناة DDC2B.