



# Brugervejledning for LCD skærm

**E2070S<sub>WN</sub> / E2070 S<sub>WNL</sub>**

**(LED Backlight)**



Sikkerhed .....	3
Nationale konventioner .....	3
Effekt.....	4
Installation.....	5
Rengøring.....	7
Andet .....	8
Installation.....	9
PAKKEindhold .....	9
Opsætning af stander .....	10
Indstilling af synsvinkel .....	11
Tilslutning af skærm.....	12
Montering af vægarm.....	13
Justering .....	14
Indstilling af optimal opløsning.....	14
Windows 10 .....	14
Windows 8 .....	16
Windows 7 .....	18
Tastaturgenveje .....	20
Indstilling af skærmmenu.....	21
LED Indikator .....	22
Driver .....	23
Skærmdriver .....	23
Windows 10.....	23
Windows 8 .....	27
Windows 7.....	31
i-Menu.....	35
e-Saver .....	36
Screen+ .....	37
Fejlfinding .....	38
Specifikationer.....	39
Generelle Specifikationer .....	39
Forudindstillede skærmmodus.....	41
Pind-fordelinger .....	42
Plug and Play.....	43
Lovgivning.....	44
FCC erklæring .....	44
WEEE Deklaration (Optional) .....	45
Service.....	45

# Sikkerhed

## Nationale konventioner

De følgende underafsnit beskriver de afsnits konventioner, der anvendes i dette dokument.

### Noter, forsigtighedsregler og advarsler

Igennem hele denne vejledning, findes der blokke af tekst, der er ledsaget af en ikon og er trykt med fed eller kursiv skrift. Disse blokke er noter, forsigtighedsregler og advarsler, og de anvendes som følger:



**NOTE:** En NOTE indikerer vigtig information, der hjælper dig med at udnytte dit computersystem bedre.




**FORSIGTIGHEDSREGEL:** En FORSIGTIGHEDSREGEL indikerer enten potentielle skader på hardware eller tab af data og fortæller dig hvordan du undgår problemet.





**ADVARSEL:** En ADVARSEL indikerer potentiale for kropsskader og fortæller dig hvordan du undgår problemet.


Nogle advarsler kan vises i andre formater og er måske ikke ledsaget af en ikon. I disse tilfælde, er den specifikke præsentation dikteret af regulativer.


## Effekt

 Skærmen må kun drives fra den type effektforsyning, der er indikeret på mærkaten. Hvis du ikke er sikker på hvilken type effekt der leveres til dit hjem, konsulter din forhandler eller dit elselskab.


 Denne skærm er forsynet med et stik med tre ben, et stik med et tredje ben (jord). Stikket passer kun i en jordet stikkontakt som en sikkerhedsforanstaltning. Hvis din stikkontakt ikke kan tage et stik med tre ledere, skal du få en elektriker til at installere den korrekte stikkontakt, eller bruge en adapter til at jorde apparatet sikkert. Ignorer ikke sikkerhedsformålet med det jordede stik.

 Frakobl udstyret under tordenvejr eller når det ikke anvendes i lang tid. Dette vil beskytte skærmen for skader på grund af effektspidser.

 Overbelast ikke effektstrips eller forlængerkabler. Overbelastning kan resultere i brand eller elektrisk stød.

 For at sikre tilfredsstillende drift, må skærmen kun bruges sammen med UL listede computere, der har passende stik, der er mærket med 100 -240V AC, min .5A.

 Stikkontakten i væggen skal være installeret tæt ved udstyret og skal være let tilgængelig.

 Brug kun den medfølgende effektadapter (udgang 12V DC 3A), som har UL,CSA listet licens (kun for skærme med effektadapter).

## Installation

**!** Placer ikke skærmen på en/et ustabil(t) vogn, stander, stativ, konsol eller bord. Hvis skærmen falder ned, kan det gøre skade på personer og forårsage alvorlig skade på apparatet. Brug kun en/et vogn, stander, stativ, konsol eller bord, der anbefales af fabrikanten, eller som sælges sammen med skærmen. Ved fabrikantens instruktioner ved installation af produktet og brug monteringstilbehør, anbefalet af fabrikanten. En produkt/vogn-kombination skal bevæges med forsigtighed.

**!** Skub aldrig objekter ind i sprækker eller åbninger i skærmens kabinet. Det kan skade kredsløbsdele og forårsage brand eller elektrisk stød. Spil aldrig væsker på skærmen.

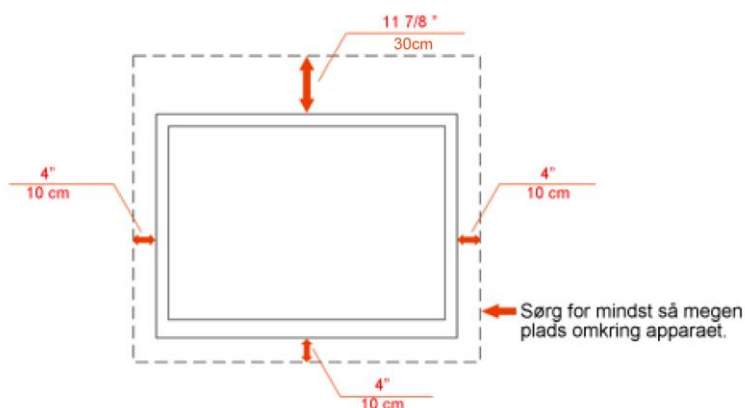
**!** Anbring ikke produktet med fronten fremad på gulvet.

**!** Hvis du monterer skærmen på en væg eller hylde, bruges et monterings sæt der er godkendt af fabrikanten og følg instruktionerne i monterings sættet.

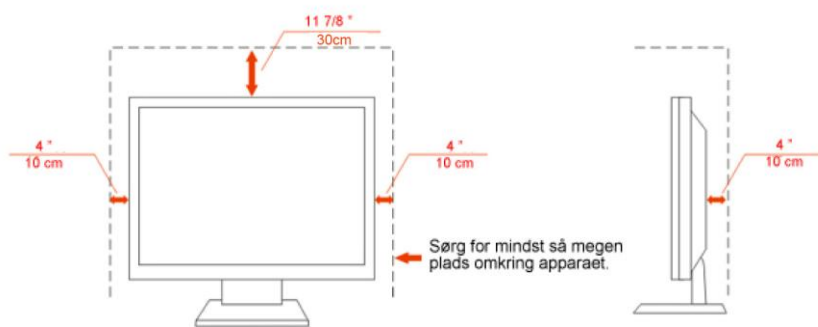
**!** Sørg for, at der, som nedenfor vist, er luft omkring skærmen. I modsat fald er der måske ikke tilstrækkelig luftcirkulation, hvilket kan forårsage overhophedning med brand og skade på skærmen til følge.

Nedenfor er anført de anbefalede ventilationsområder rundt om skærmen, når denne er anbragt på væg eller fod:

### Installeret på væggen



## Installeret med fod



## Rengøring


⚠ Rengør jævnligt kabinettet med den medfølgende klud. Fjern pletter med et mildt rengøringsmiddel. Brug ikke stærke midler, som kan ætse kabinettet.


⚠ Pas på, at der under rengøringen ikke trænger rengøringsmiddel ind i produktet. En for ru rengøringsklud kan ridse skærmens overflade.


⚠ Fjern netledningen inden rengøring af produktet.




## Andet

 Hvis produktet afgiver en særlig lugt, lyd eller røg, fjern STRAKS stikket fra kontakten og kontakt et servicecenter.

 Kontroller, at ventilationsåbningerne ikke blokeres af en dug eller af et gardin.

 LCD skærmen må under brugen ikke udsættes for kraftige vibrationer eller stød.

 Under drift og transport må du ikke slå på eller tabe skærmen.



# Installation

## PAKKEindhold



Skærm



Cd-brugervejledning



Stander



Fod



Netledning

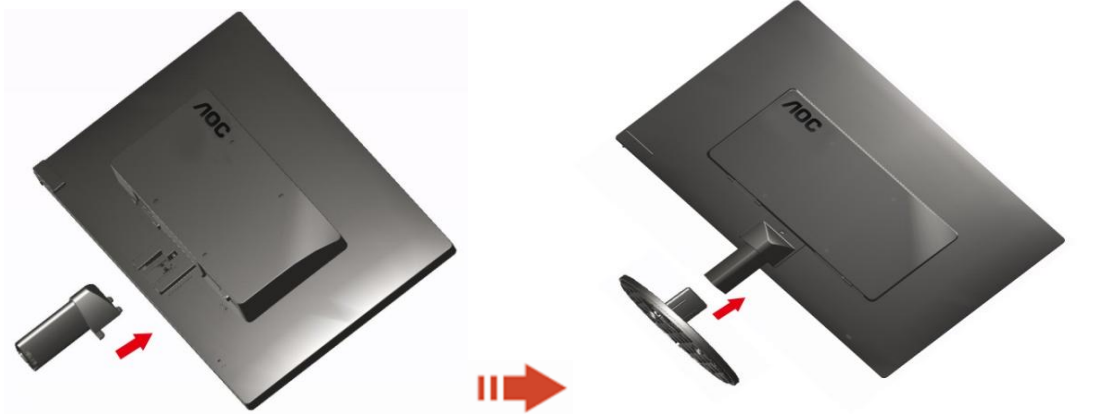


Analogt kabel

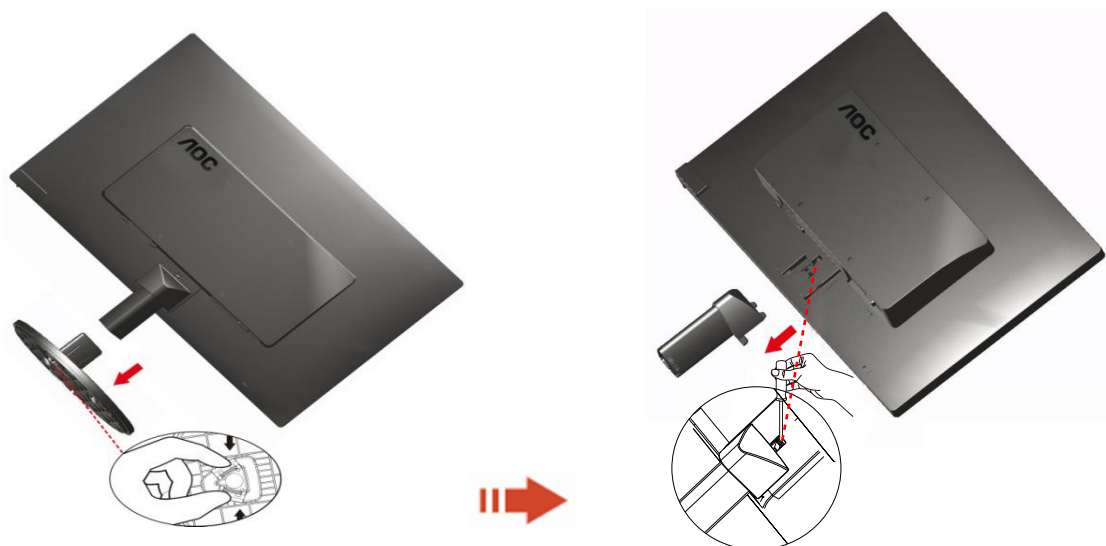
## Opsætning af stander

Monter og demonter foden på følgende måde.

Installer:



Fjern:

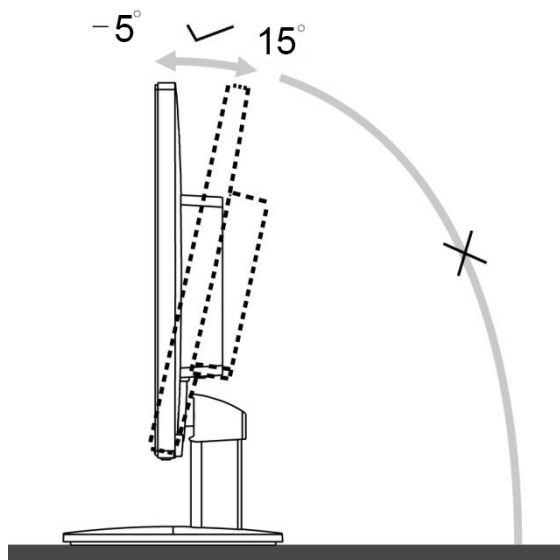


## Indstilling af synsvinkel

For optimal synsvinkel anbefales det at se på hele skærmen, og derefter indstille skærmens vinkel efter dine egne præferencer.

Hold standeren, så at skærmen ikke vælter, når du skifter vinkel på skærmen.

1>Skærmens vinkel kan indstilles mellem  $-5^{\circ}$  ~  $15^{\circ}$ .

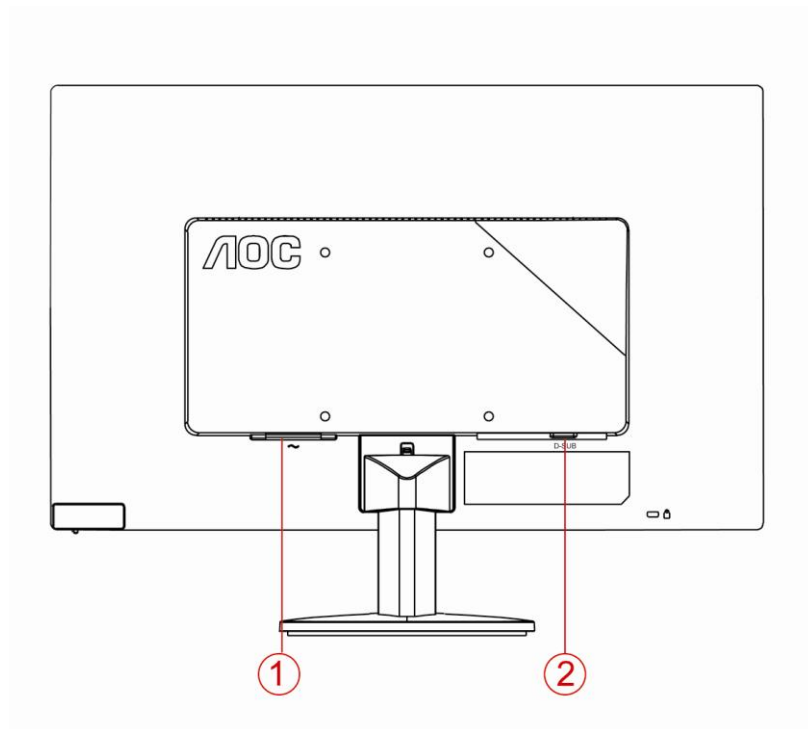


**BEMÆRK:**

Rør ikke LCD skærmen når du indstiller vinklen. Det kan forårsage skader på, eller knække LCD skærmen.

# Tilslutning af skærm

Kabelforbindelser på bagsiden af skærm og computer



1. Effekt
- 2 .Analog (DB-15 VGA kabel)

For at beskytte udstyret, skal du altid slukke for pc'en og LCD skærmen inden tilslutning.

- 1 Forbind strømkablet til AC porten på bagsiden af skærmen.
- 2 Forbind den ene ende af 15-pin D-Sub kabel til bagsiden af skærmen og forbind den anden ende til computerens D-Sub port.
- 3 Tænd for skærmen og computeren.

Hvis skærmen viser et billede, er installationen fuldført. Hvis der ikke ses et billede, se Fejlfinding.

# Montering af vægarm

Forbered installation af en vægarm som option .

E2070SWN



Denne skærm kan monteres på en vægarm, som du køber separat. Afbryd effekten før denne procedure. Følg disse trin:

- 1 Fjernelse af basen.
- 2 Følg fabrikantens instruktioner for at samle vægarmen.
- 3 Monter vægarmen på bagsiden af skærmen. Opret hullerne på armen med hullerne på bagsiden af skærmen.
- 4 Indsæt de 4 skruer in hullerne og spænd dem.
- 5 Forbind kablerne igen. Referer til brugervejledningen, der kom med vægarmen, for instruktioner på at montere den på væggen.

Bemærk: VESA monteringskruehuller findes ikke for alle modeller. Tjek venligst med forhandleren eller en officiel afdeling hos AOC.

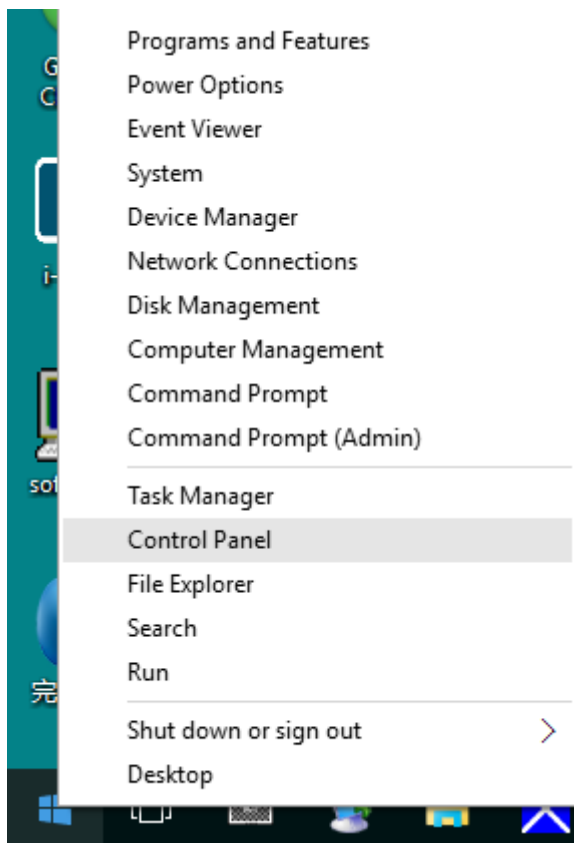
# Indstilling

## Indstilling af den optimale opløsning

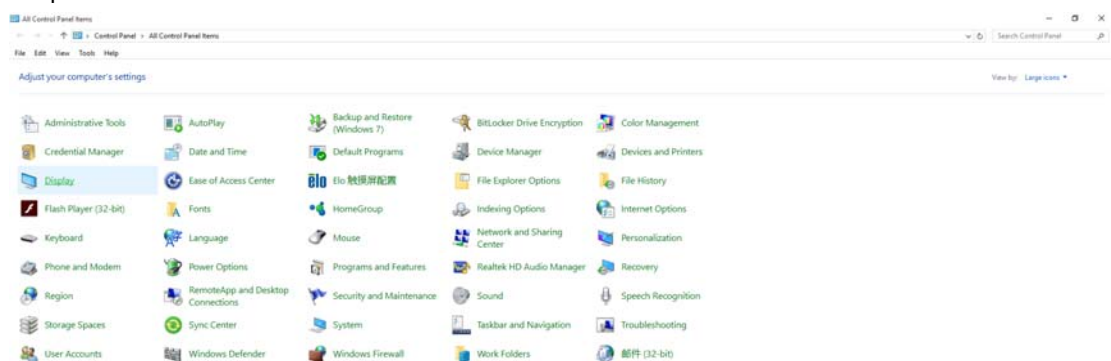
### Windows 10

I Windows 10:

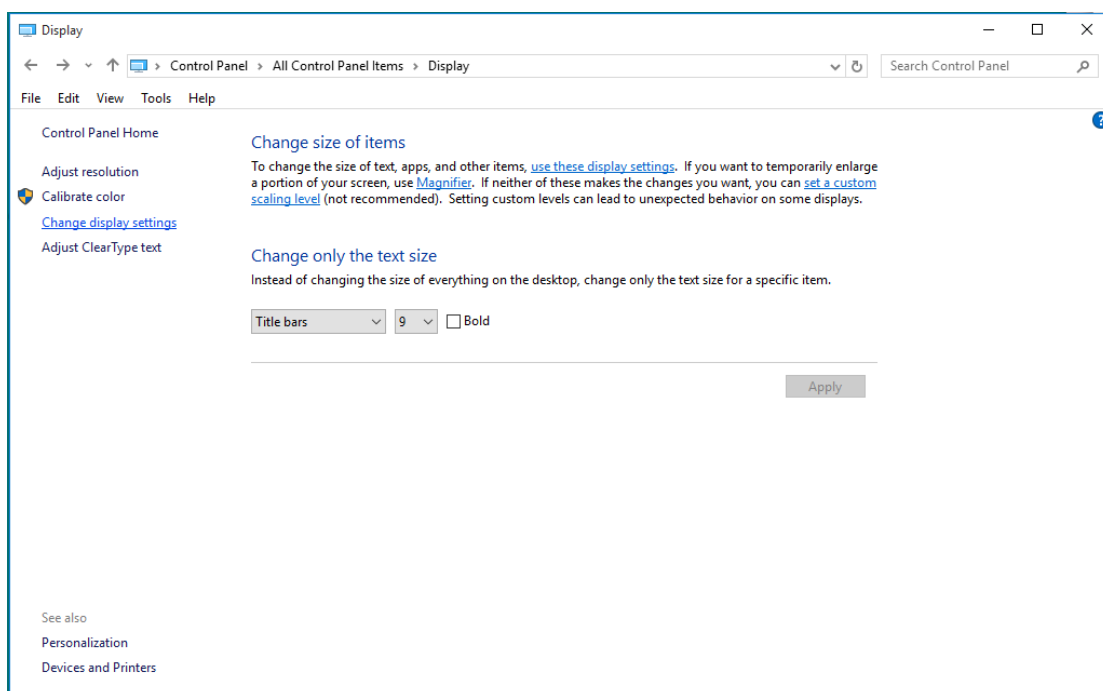
- Højreklik på **START**.
- Klik på "**KONTROLPANEL**".



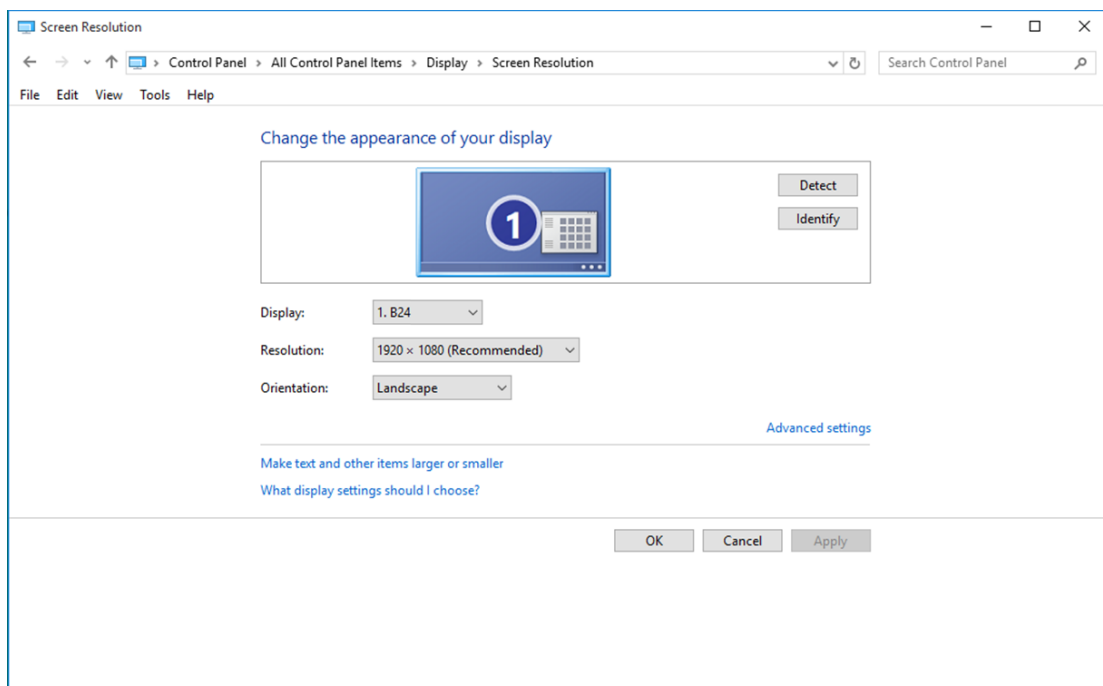
- Klik på "**SKÆRM**".



- Klik på "**Skift skærmindstillinger**" knappen.



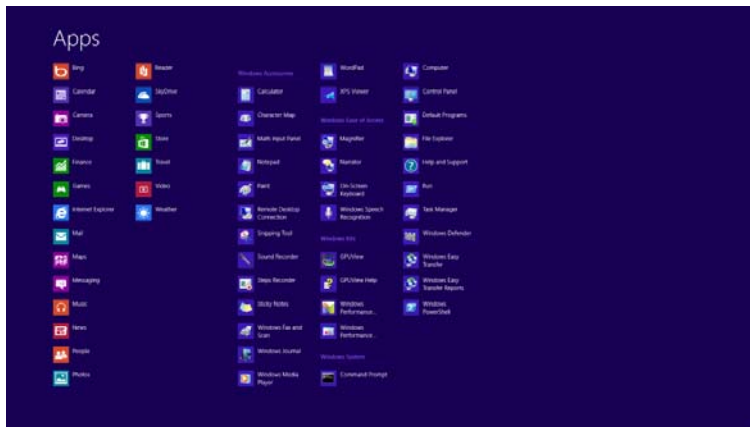
- Stil **SLIDE-BAR (opløsningsknappen)** på den optimale opløsning.



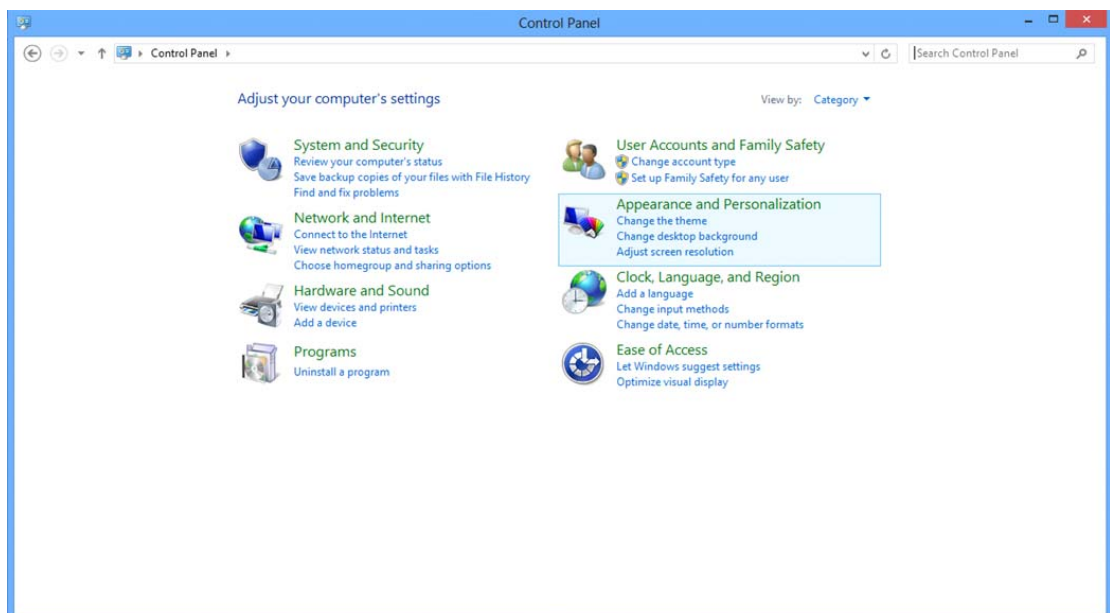
# Windows 8

## I Windows 8:

- Højreklik, og klik herefter på **Alle apps** nederst til højre på skærmen.

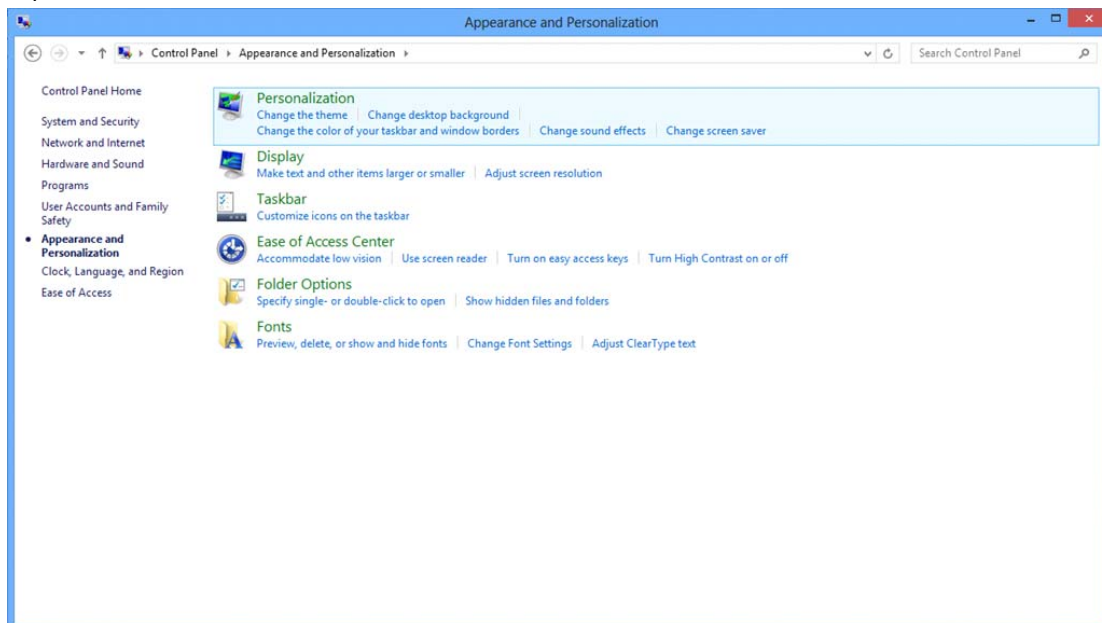


- Stil "Vis efter" på "Kategori".
- Klik på "Udseende og personlige indstillinger".

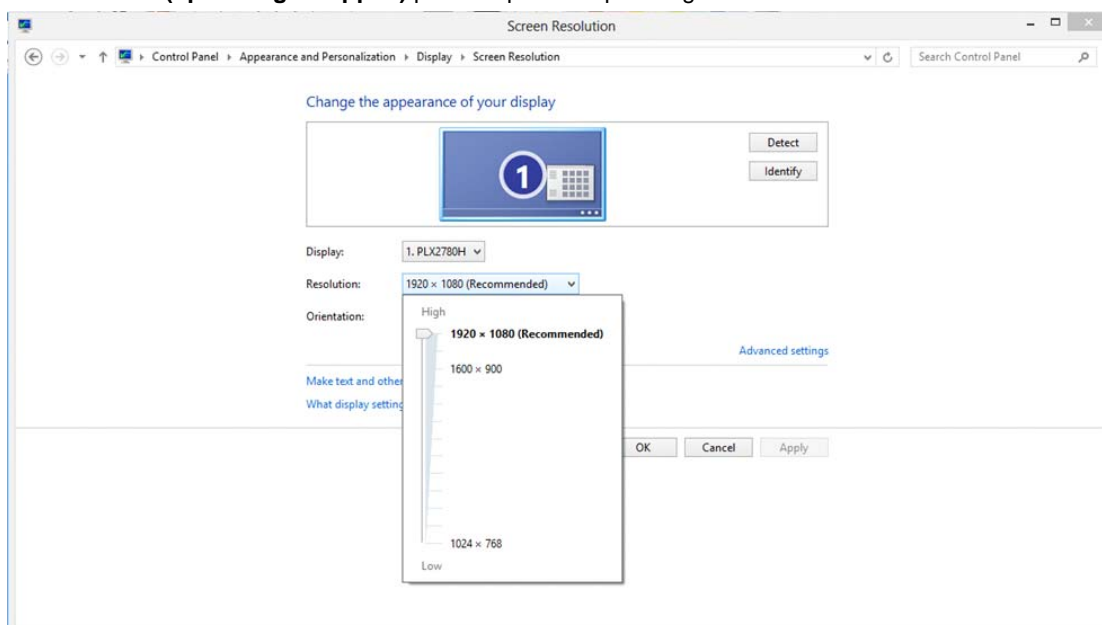




- Klik på "**SKÆRM**".



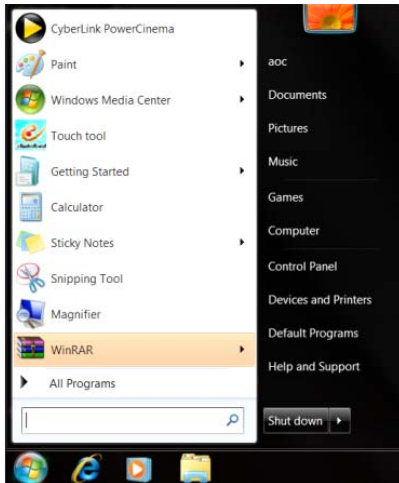
- Stil **SLIDE-BAR (opløsningsknappen)** på den optimale opløsning.



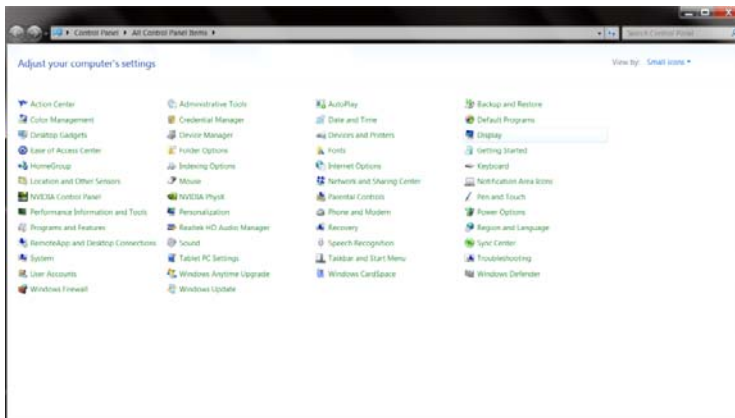
# Windows 7

## I Windows 7:

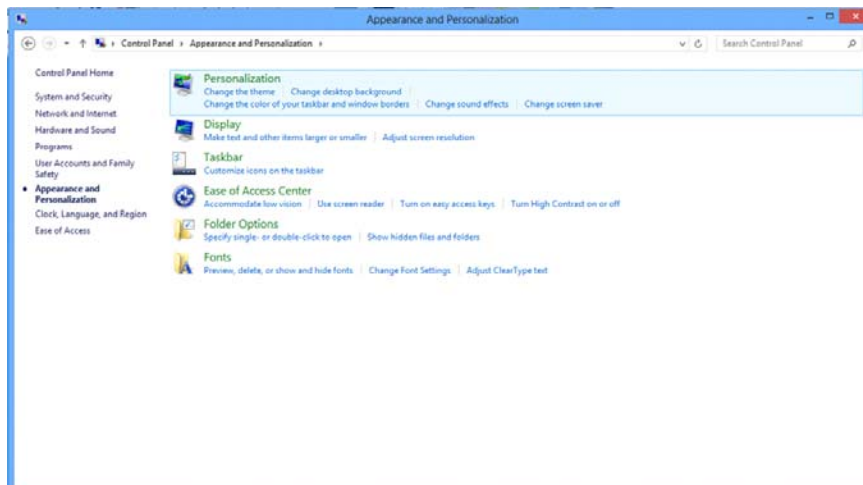
- Klik på **START**.
- Klik på **"KONTROLPANEL"**.



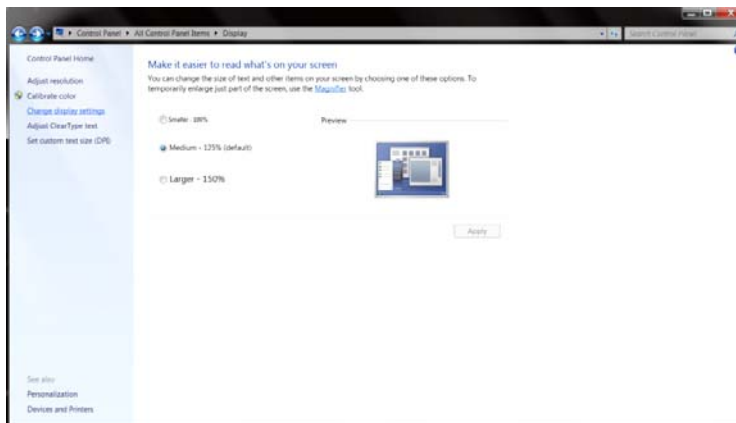
- Klik på **"Udseende"**.



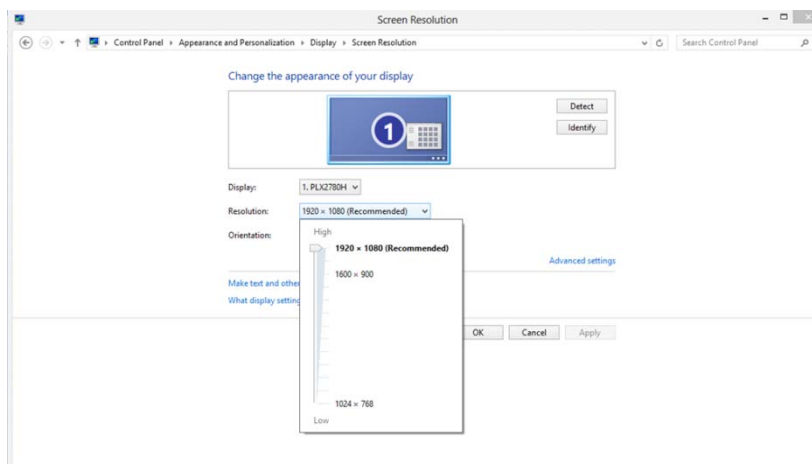
- Klik på **"SKÆRM"**.



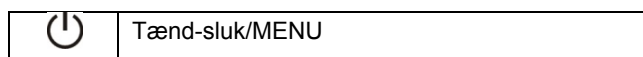
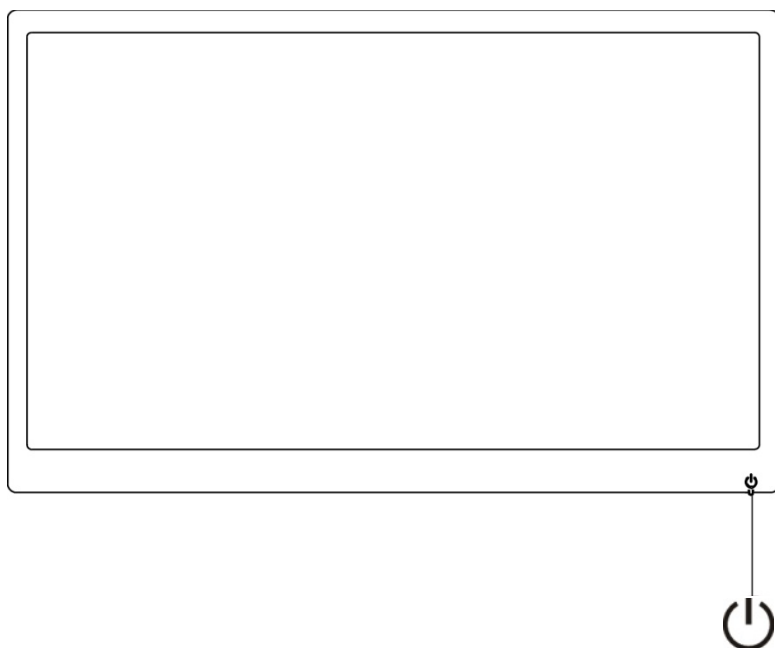
- Klik på "**Skift skærmindstillinger**" knappen.




- Stil **SLIDE-BAR (opløsningsknappen)** på den optimale opløsning.




## Tastaturgenveje



### Tænd-sluk / MENU

Når skærmen er slukket, kan du trykke på  for at tænde for den igen.



Når skærmen er tændt, kan du holde  nede i 3 sekunder for at slukke for den.

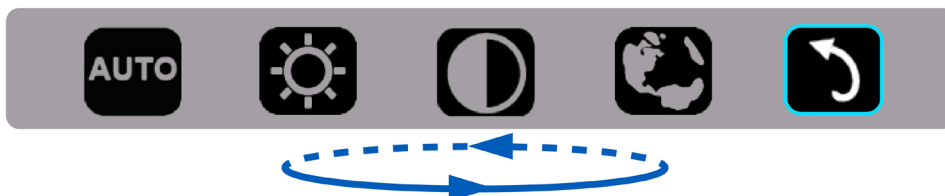
## Indstilling af skærmmenu:



Grundlæggende og enkle anvisninger til kontrolknapperne.



1). Tryk på den nederste tast  for at åbne skærmmenuen.



2). Du kan nu vælge en af funktionerne ved at trykke hurtigt og gentagne gange på knappen forinden . Den blå kasse flytter sig til højre som du trykker på knappen. Du kan slippe , når den blå kasse viser den ønskede valgmulighed. Bemærk at kassen bevæger sig i en ensrettet cirkel, og starter forfra fra menuens begyndelse. Den blå kasse bliver på den valgte funktion i ca. 3 sekunder, og funktionsikonet blinker tre gange for at bekræfte det synlige valg på første niveau af skærmmenuen, som herefter kan åbnes.



Auto			Juster automatisk V/L-positionen, fokus og uret på billedet
Lysstyrke		0-100	Indstil lysstyrken fra 0~100
Kontrast		0-100	Indstil kontrasten fra 0~100
Sprog		Engelsk, Fransk, Spansk, Portugisisk, Tysk, Italiensk, Hollandsk, Svensk, Finsk, Polsk, Tjekkisk, Russisk, Koreansk, Kinesisk (traditionel), Kinesisk (S), Japansk.	Vælg sprog for skærmmenuen Standard er engelsk.
Forlad			Forlad hovedskærmmenuen

1. Hovedmenuen vil forsvinde, hvis du ikke trykker på noget i 3 sekunder.
2. Undermenuen vil forsvinde, hvis du ikke trykker på noget i 3 sekunder.
3. Før du åbner skærmmenuen vil skærmen slukke, hvis du holder ned-knappen trykket nede i 3 sekunder.

## LED Indikator

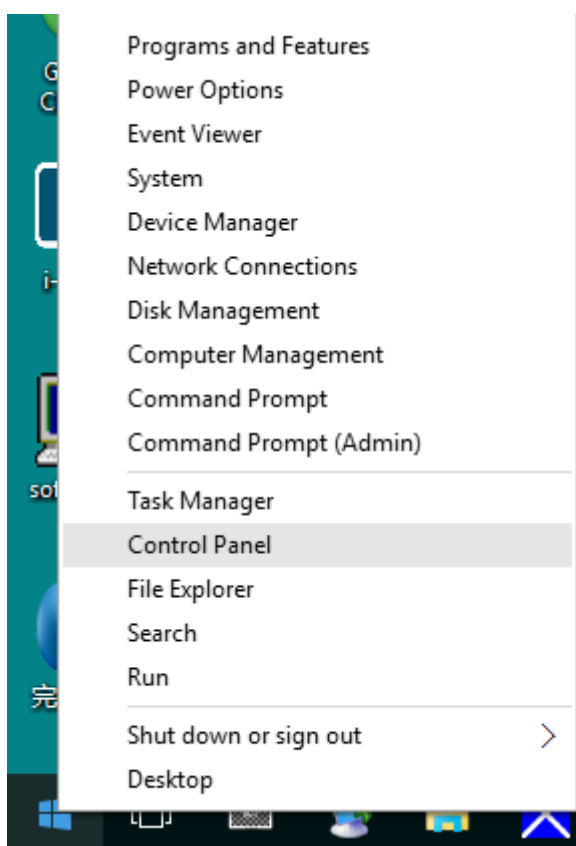
Status	LED farve	
Fuld effektmodus	Grønt	
Aktiv-fra modus	Blinkende grønt	

# Driver

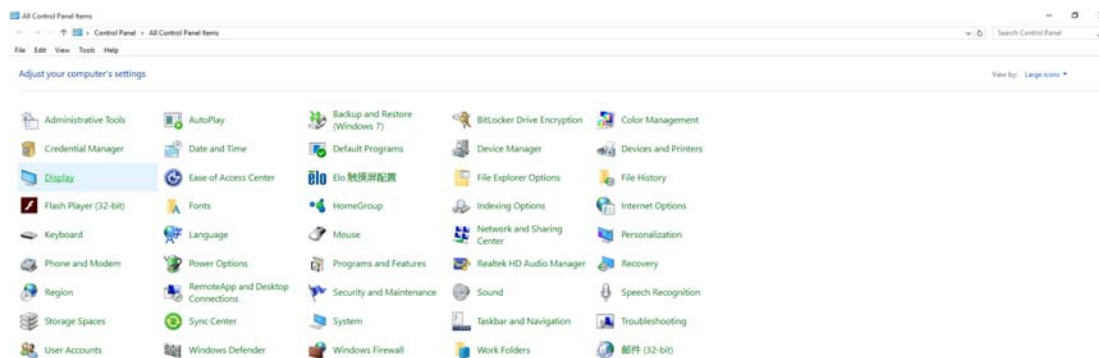
## Skærmdriver

### Windows 10

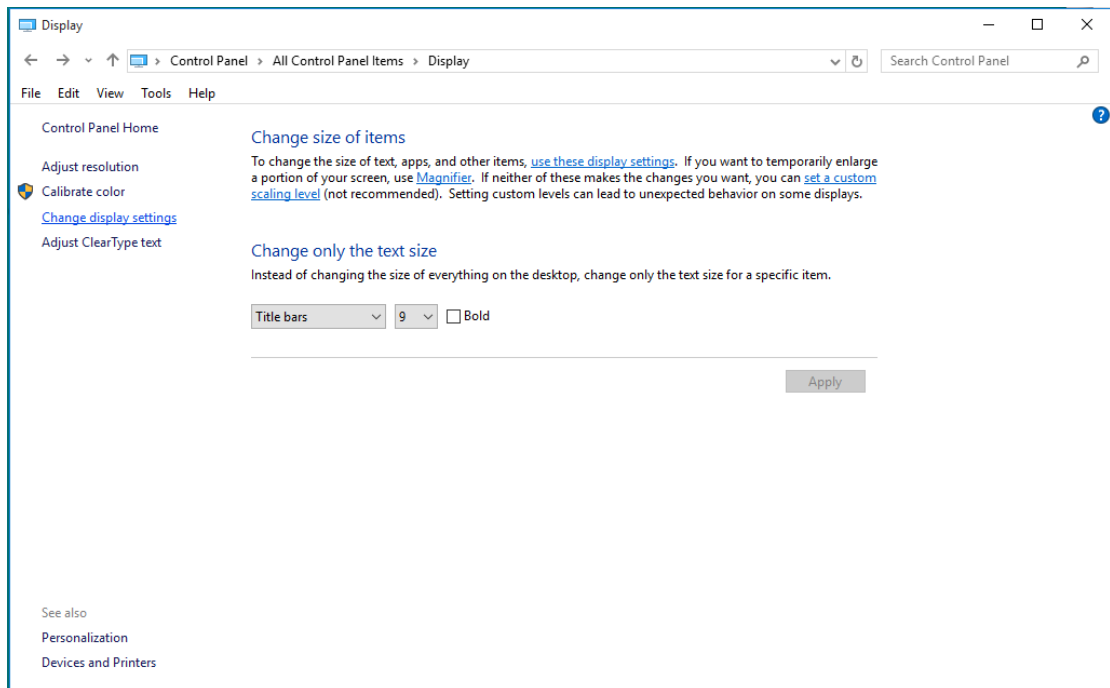
- Start Windows® 10
- Højreklik på **START**.
- Klik på "KONTROLPANEL".



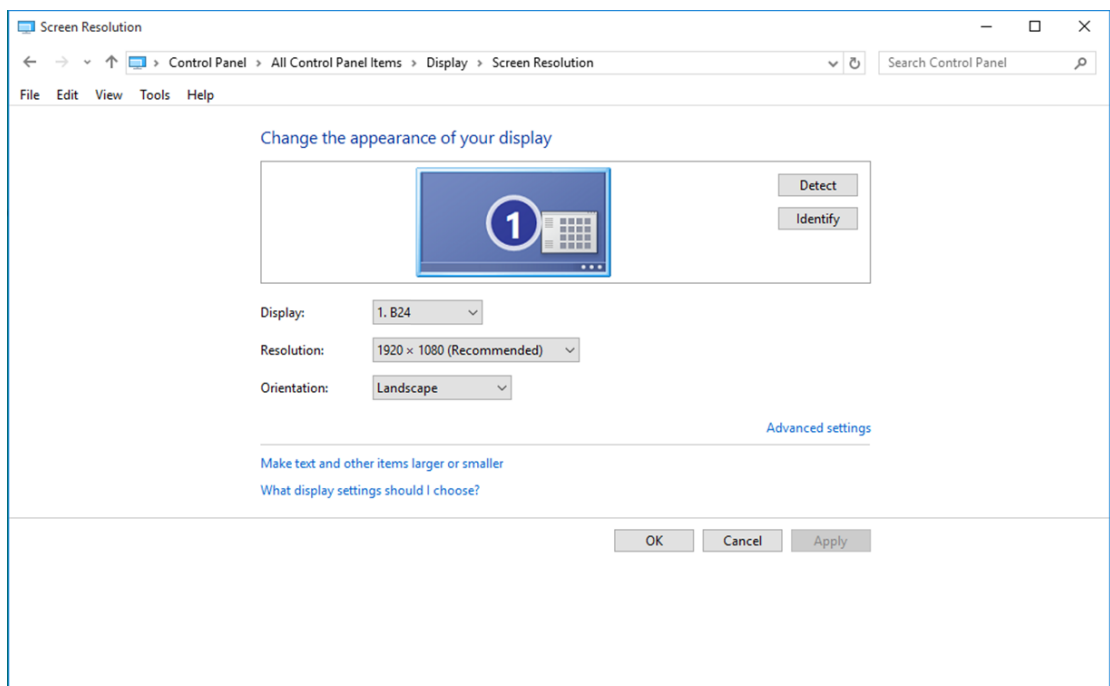
- Klik på "Skærm" ikonet.



- Klik på "**Skift skærmindstillinger**" knappen.

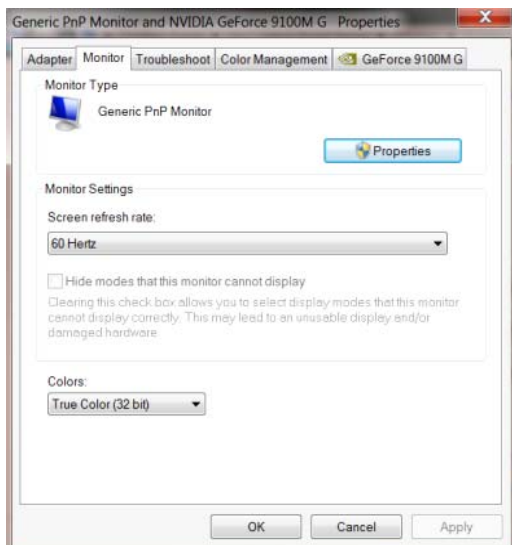


- Klik på "**Avanceret indstillinger**" knappen.

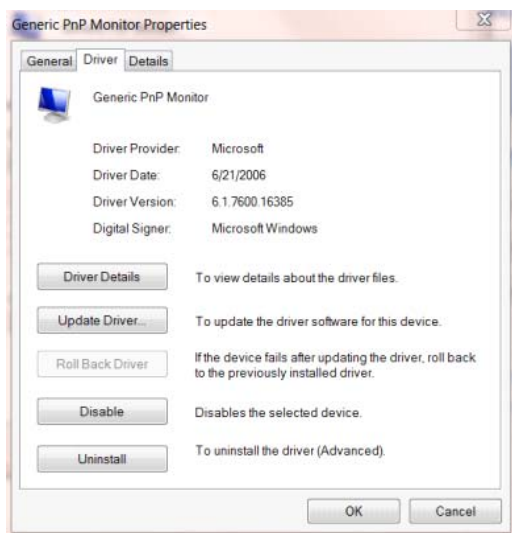




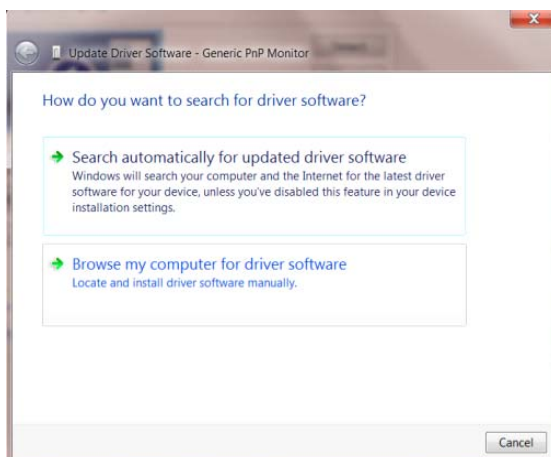
- Klik på "**Skærm**" fanebladet, og klik herefter på "**Egenskaber**" knappen.



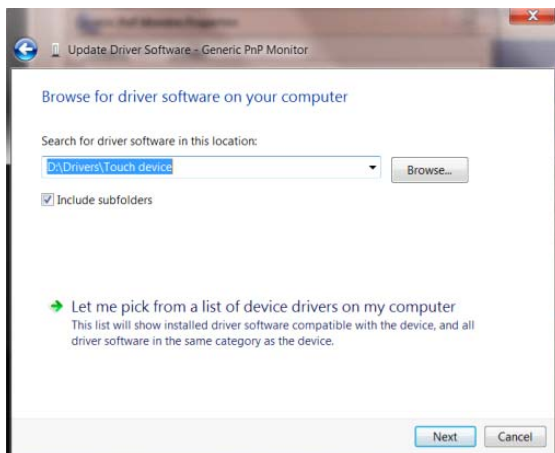
- Klik på "**Driver**" fanebladet.



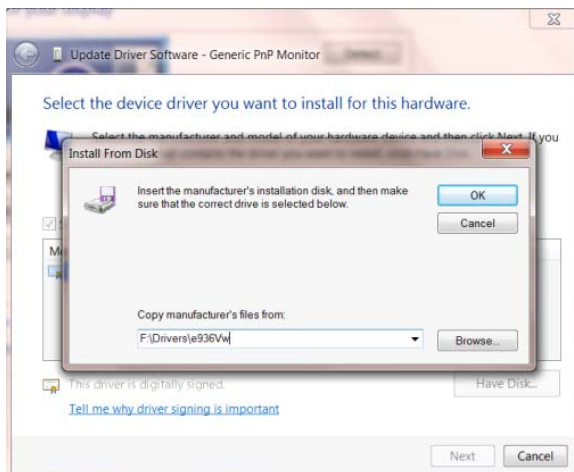
- Åbn "**Opdater driversoftware-Generisk PnP skærm**" vinduet, ved at klikke på "**Opdater driver...**", og klik herefter på "**Søg efter driversoftware på denne computer**" knappen.



- Vælg "**Lad mig vælge på listen over enhedsdrivere på denne computer**".



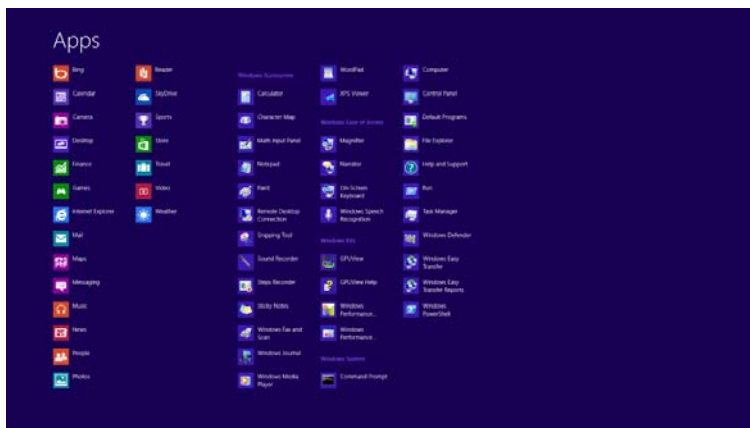
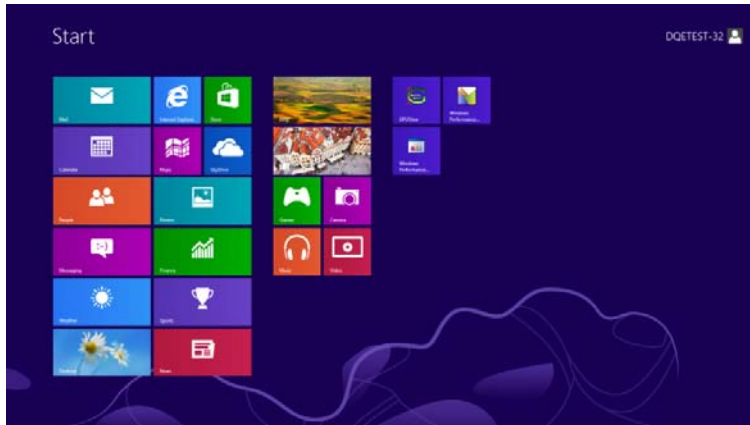
- Klik på "**Har disk**" knappen. Klik på "**Gennemse**" knappen, og naviger til følgende mappe:  
X:\Driver\module name (hvor X er drevbogstavet, som er tildelt cd-rom-drevet).



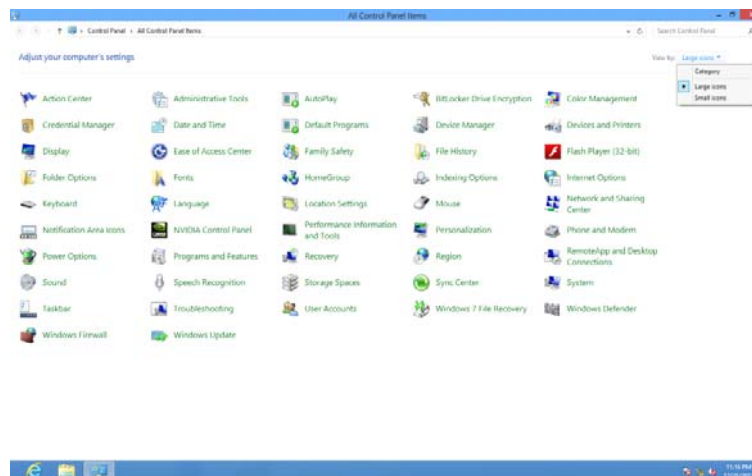
- Vælg "**xxx.inf**" filen, og klik på "**Åbn**" knappen. Klik på "**OK**" knappen.
- Vælg din skærmmode, og klik på "**Næste**" knappen. Filerne kopieres fra cd'en til din harddisk.
- Luk alle åbne vinduer, og tag cd'en ud.
- Genstart systemet. Systemet vælger automatisk den maksimale opdateringshastighed, og tilsvarende farvetilpasning.

## Windows 8

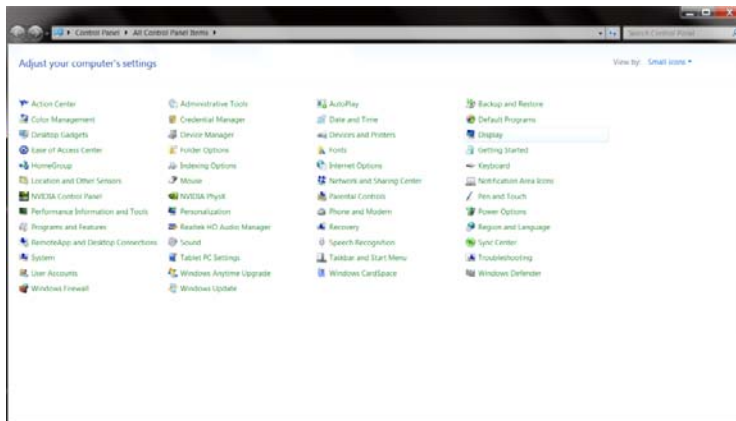
- Start Windows® 8
- Højreklik, og klik herefter på **Alle apps** nederst til højre på skærmen.



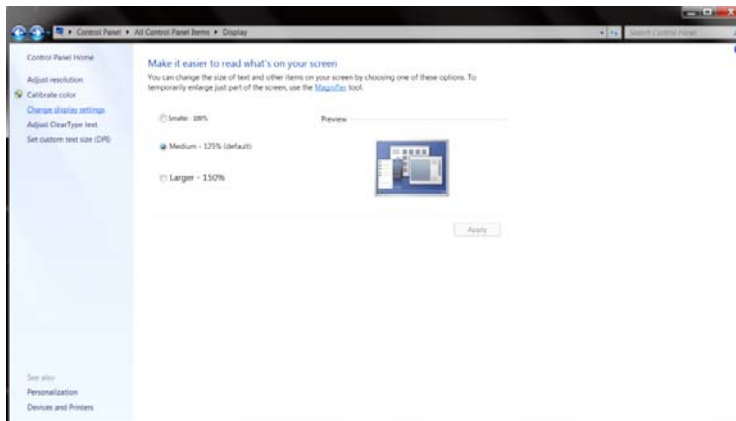
- Klik på ikonet "**Kontrolpanel**"
- Stil "**Vis efter**" på "**Store ikoner**" eller "**Små ikoner**".



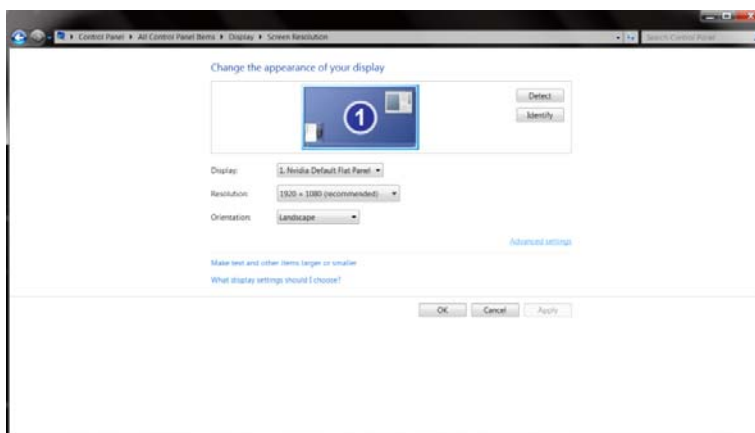
- Klik på "**Skærm**" ikonet.



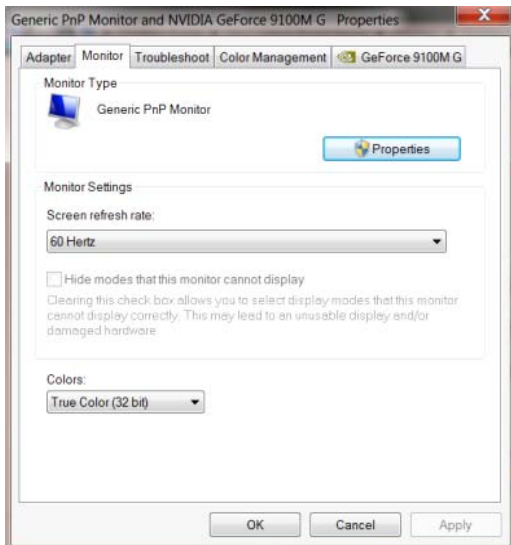
- Klik på "**Skift skærmindstillinger**" knappen.



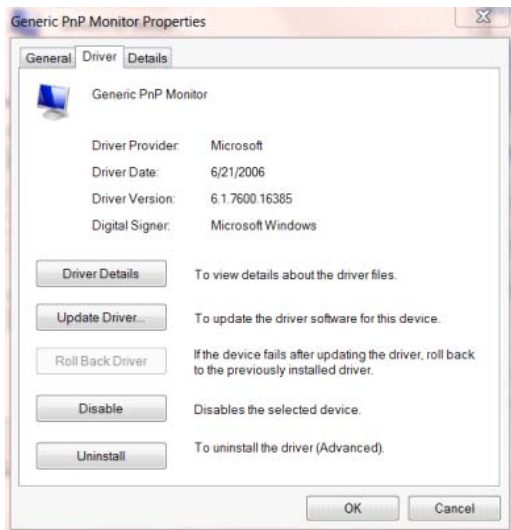
- Klik på "**Avanceret indstillinger**" knappen.



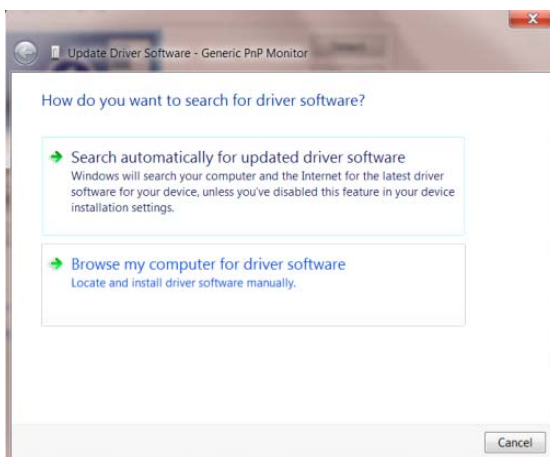
- Klik på fanen "**Skærm**", og derefter på knappen "**Egenskaber**".



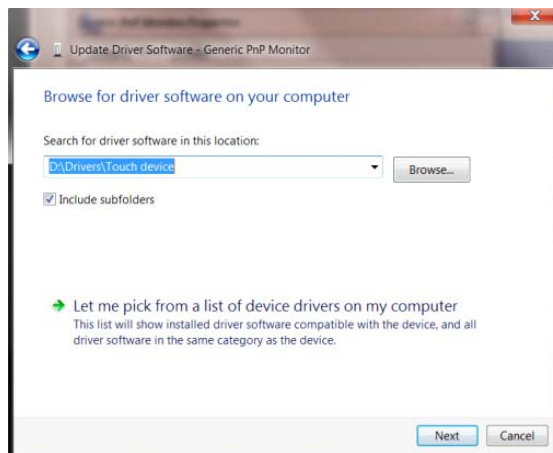
- Klik på "**Driver**" fanebladet.



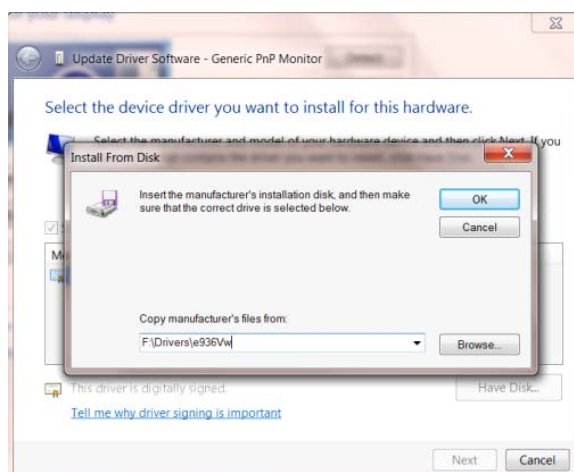
- Åbn "**Opdater driversoftware-Generisk PnP skærm**" vinduet, ved at klikke på "**Opdater driver...**", og klik herefter på "**Søg efter driversoftware på denne computer**" knappen.



- Vælg "**Lad mig vælge på listen over enhedsdrivere på denne computer**".



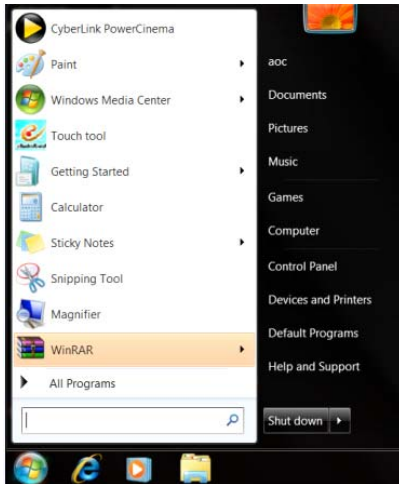
- Klik på "**Har disk**" knappen. Klik på knappen "**Gennemse**" og naviger til følgende mappe:  
X:\Driver\module name (hvor X er drevbogstavet, som er tildelt cd-rom-drevet).



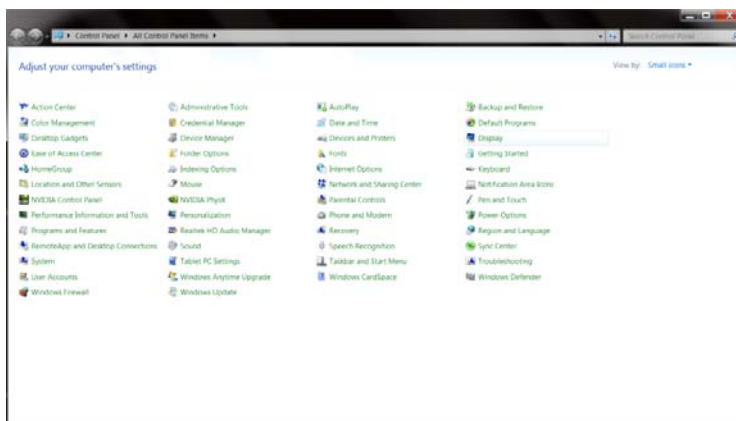
- Vælg "**xxx.inf**" filen, og klik på "**Åbn**" knappen. Klik på knappen "**OK**".
- Vælg din skærmmodel, og klik på "**Næste**" knappen. Filerne kopieres fra cd'en til din harddisk.
- Luk alle åbne vinduer, og tag cd'en ud.
- Genstart systemet. Systemet vælger automatisk den maksimale opdateringshastighed, og tilsvarende farvetilpasning.

## Windows 7

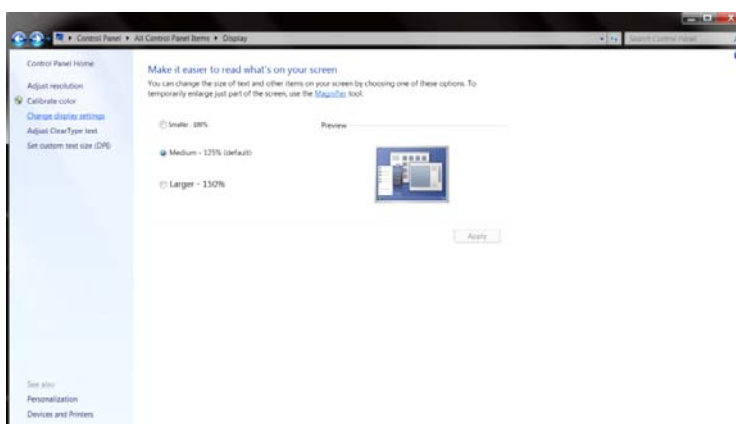
- Start Windows® 7
- Klik på "**Start**" knappen, og klik herefter på "**Kontrolpanel**".



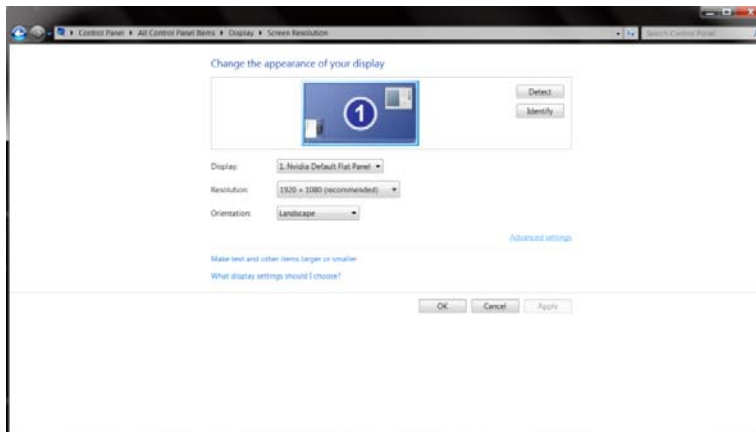
- Klik på "**Skærm**" ikonet.



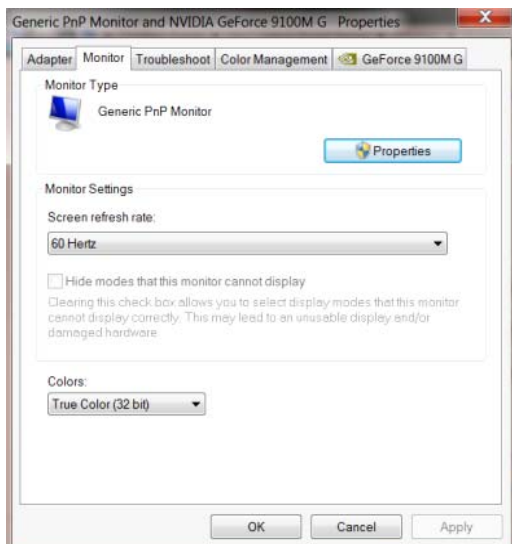
- Klik på "**Skift skærmindstillinger**" knappen.



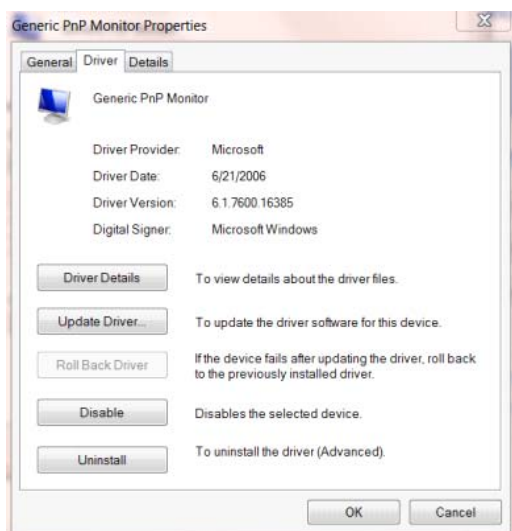
- Klik på "**Avanceret indstillinger**" knappen.



- Klik på "**Skærm**" fanebladet, og klik herefter på "**Egenskaber**" knappen.

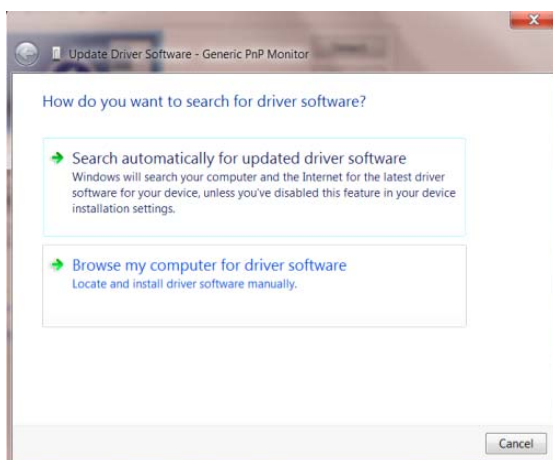


- Klik på "**Driver**" fanebladet.

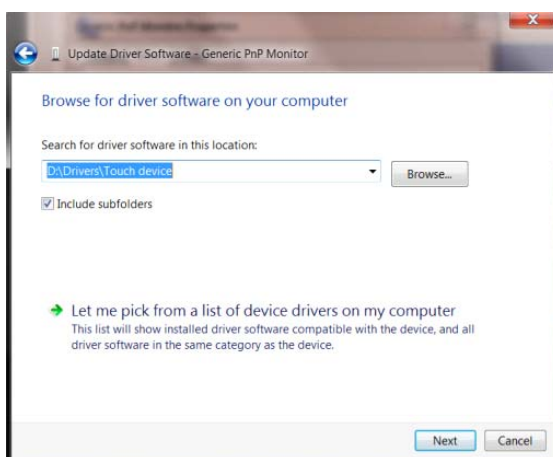




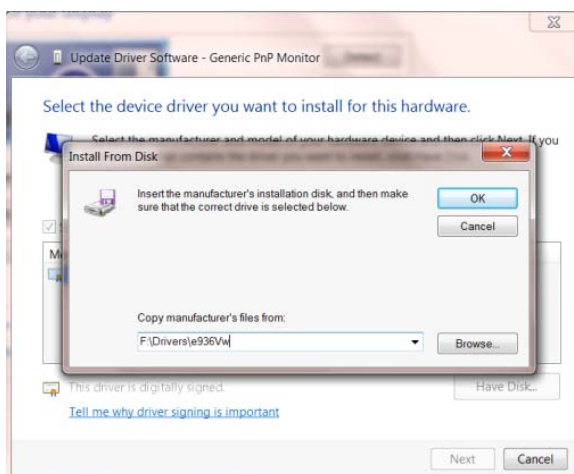
- Åbn "**Opdater driversoftware-Generic PnP-skærm**" ved at klikke på "**Opdater driver ...**" og klik derefter på knappen "**Gennemse min computer for driversoftware**".



- Vælg "**Lad mig vælge på listen over enhedsdrivere på denne computer**".



- Klik på "**Har disk**" knappen. Klik på "**Gennemse**" knappen, og naviger til følgende mappe: X:\Driver\module name (hvor X er drevbogstavet, som er tildelt cd-rom-drevet).



- Vælg "**xxx.inf**" filen, og klik på "**Åbn**" knappen. Klik på "**OK**" knappen.
- Vælg din skærmmodel, og klik på "**Næste**" knappen. Filerne kopieres fra cd'en til din harddisk.
- Luk alle åbne vinduer, og tag cd'en ud.
- Genstart systemet. Systemet vælger automatisk den maksimal opdateringshastighed, og tilsvarende farvetilpasning.

## i-Menu



Velkommen til "i-Menu" softwaret fra AOC. Med menuer på skærmen i stedet for med en OSD-knap på skærmen, gør i-Menu det lettere at indstille skærbilledet. Klik her for at installere softwaret. Følg installations-guiden for at fuldføre installationen.



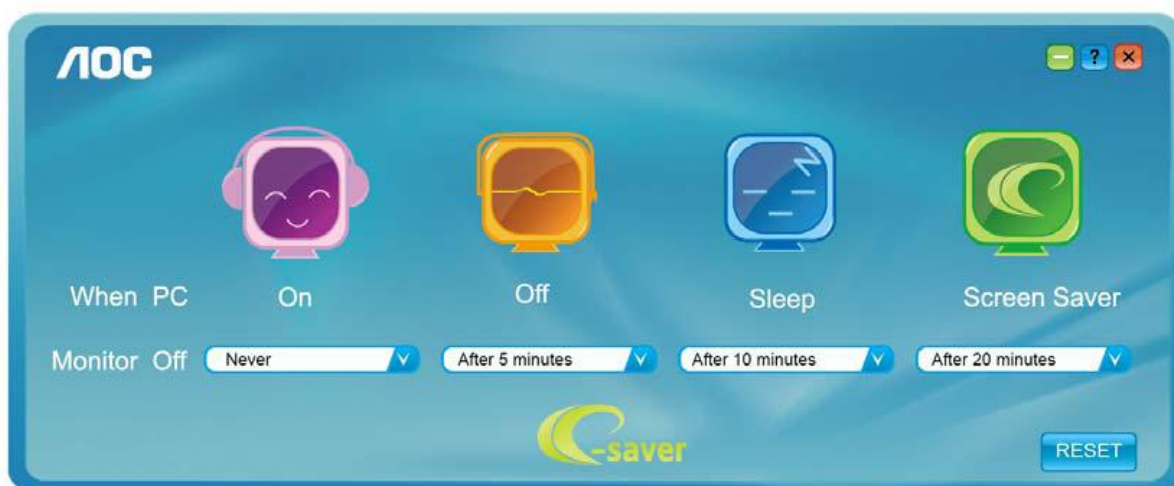
## e-Saver



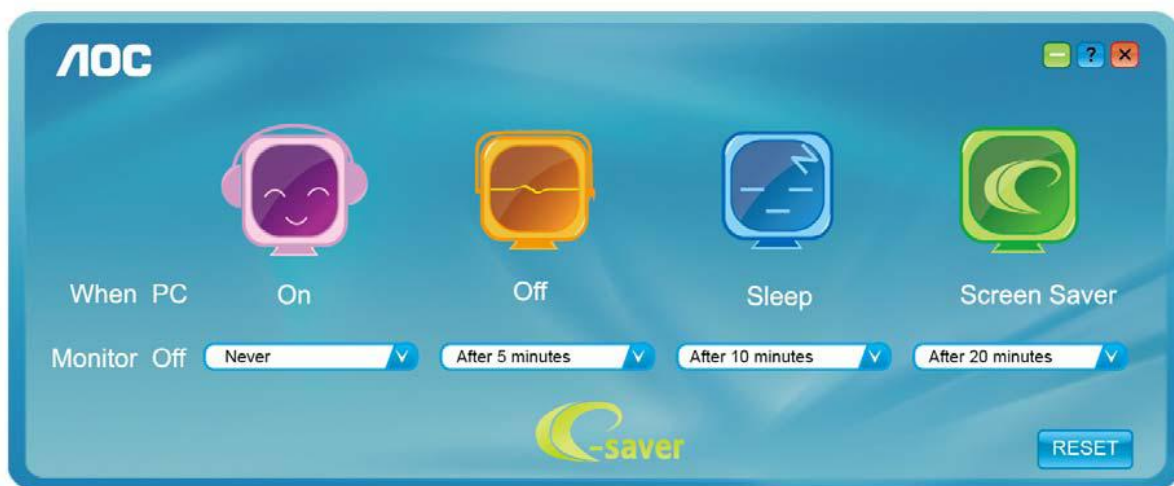
Velkommen til AOC e-Saver software til styring af skærmens strømforbrug! AOC e-Saver har smart-nedlukningsfunktioner til dine skærme, som muliggør tidsmæssig korrekt nedlukning af skærmen i en hvilken som helst pc-status (tændt, slukket, hvile eller pauseskærm). Det faktiske nedlukningstidspunkt afhænger af, hvad du foretrækker (se nedenstående eksempel). Klik på "driver/e-Saver/setup.exe" for at begynde installationen af e-Saver softwaret og følg installationsguiden, indtil softwaret er fuldt installeret.

Under hver af de fire pc-statuser kan du vælge det ønskede tidspunkt, der skal gå (i minutter), inden skærmen automatisk skal slukke. Ovenstående eksempel illustreret:

- 1) Skærmen slukker aldrig, når pc'en er tændt.
- 2) Skærmen slukker automatisk 5 minutter efter, at der er slukket for pc'en.
- 3) Skærmen slukker automatisk 10 minutter efter, at pc'en er gået i hvile-/stand-by tilstand.
- 4) Skærmen slukker automatisk 20 minutter efter, at pauseskærmen ses.



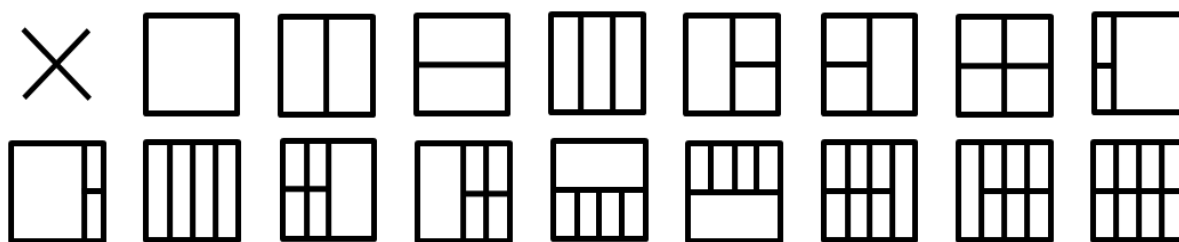
Tryk på "RESET"("NULSTIL") for at stille e-Saver tilbage til standardindstillingerne som nedenfor vist.



# Screen+



Velkommen til "Screen+" softwaret fra AOC, Screen+ softwaret er et opdelingsværktøj til skrivebordet, der opdeler skrivebordet i forskellige ruder, hvor hver rude viser et forskelligt vindue. Når du vil have adgang til et vindue, skal du blot trække vinduet til den tilsvarende rude. Softwaren understøtter visning med flere skærme for at gøre dit arbejde lettere. Følg vejledningerne i installationsprogrammet for at installere softwaren.



# Fejlfinding

Problem & spørgsmål	Mulig løsning
<b>Power LED er ikke TÆNDT</b>	Forvis dig om at effektknappen er TÆNDT og at effektledningen er ordentlig forbundet til en jordet stikkontakt og til skærmen.
<b>Intet billede på skærmen</b>	<ul style="list-style-type: none"> <li>• Er netledningen korrekt forbundet? Tjek netledningens forbindelse og strømforsyningen.</li> <li>• Er kablet korrekt forbundet? (Forbundet med D-sub kablet) Tjek DB-15 kabelforbindelsen.</li> <li>• Hvis der er tændt for strømmen, genstart computeren for at se startskærmen (log-ind-skærmen), som kan ses. Hvis begyndelsesskærmen (login skærmen) vises, genstartes computeren i fejlsikker tilstand (sikker tilstand for Windows ME/XP/2000) og derefter ændres frekvensen på videokortet. (Se venligst Indstil den optimale opløsning) Hvis begyndelsesskærmen (login skærmen) ikke vises, kontakt dit Service Center, eller din forhandler.</li> <li>• Ser du "Indgang ikke understøttet" på skærmen? Du kan se denne meddelelse, når signalet fra videokortet overstiger den maksimale opløsning og frekvens, som skærmen kan gengive ordentligt. Juster den maksimale opløsning og frekvens, som skærmen kan gengive ordentligt.</li> <li>• Forvis dig om at AOC skærmdriver er installeret (AOC skærmdrivere kan findes på : her)</li> </ul>
<b>Billedet er uskarpt &amp; har spøgelsesagtige skyggeproblemer</b>	Juster kontrast og lysstyrke kontrollerne . Tryk for autom. indstilling. Forvis dig om at du ikke bruger et forlænger kabel eller switch boks. Vi anbefaler, at du forbinder skærmen direkte til videokort-udgangsticket på bagsiden.
<b>Billedet hopper, flimrer eller der ses et bølgemønster på billedet</b>	Flyt elektriske enheder, der forårsager elektrisk interferens så langt væk som muligt fra skærmen. Brug den højeste opdateringsfrekvens, som din skærm kan klare ved den opløsning, som du bruger .

<p><b>Skærmen er frosset fast i "Aktiv-fra-modus"</b></p>	<p>Computerens effektknap skal stå i TÆNDT position .  Computerens videokort skal være korrekt anbragt i indstikket.  Forvis dig om at skærmens videokabel er ordentligt forbundet til computeren.  Inspicer skærmens videokabel og kontroller, at ingen af benene er bøjede.  Forvis dig om at din computer er operationel, ved at trykke på CAPS LOCK tasten på tastaturet mens du iagtager CAPS LOCK LED. LED skal enten TÆNDE eller SLUKKE, efter at du har tryket på CAPS LOCK tasten.</p>
<p><b>En af de primære farver mangler (RØD, GRØN, eller BLÅ)</b></p>	<p>Inspicer skærmens videokabel og kontroller, at ingen af benene er bøjede.  Forvis dig om at skærmens videokabel er ordentligt forbundet til computeren.</p>
<p><b>Skærbilledet er ikke centreret eller skaleret ordentligt</b></p>	<p>Juster H-Position og V-Position eller tryk på genvejstasten (Strøm / AUTO).</p>
<p><b>Billedet har farvedefekter (hvid ser ikke ud som hvid)</b></p>	<p>Juster RGB farve eller vælg ønsket farvetemperatur.</p>
<p><b>Horisontale eller vertikale forstyrrelser på skærmen</b></p>	<p>Brug Windows 95/98/2000/ME/XP nedluknings-tilstand. Indstil KLOKKE og FOKUS.  Tryk for autom. indstilling.</p>

# Specifikationer

## Generelle Specifikationer

LCD Panel	Model nummer	E2070SWN/E2070SWNL	
	Driversystem	TFT farve LCD	
	Billedstørrelse	49.4cm diagonalt	
	Pixelafstand	0.2712*RGB mm(H) x 0.2712mm(V)	
	Video	R, G, B Analog grænseflade	
	Separat Sync.	H/V TTL	
	Skærmfarve	16.7M farver	
	Dot frekvens	170MHz	
Opløsning	Horisontal skanneområde	30 kHz - 83 kHz	
	Horisontal skanning Størrelse(Maksimum)	433.92mm	
	Vertikalt skanneområde	50 Hz - 76 Hz	
	Vertikal skannestørrelse (Makimum)	236.34mm	
	Optimal forudindstillet opløsning	1600 x 900@60Hz	
	Plug & Play	VESA DDC2B/CI	
	Ingangstik	D-Sub 15pin	
	Indgangsvideosignal	Analog: 0.7Vp-p(standard), 75 OHM	
	Effektforsyning	100-240V~, 50/60Hz	
	Strømforbrug	Aktiv 18W	
		Standby-tilstand < 0.5 W	
Fysiske mål	Stiktype	15-pin Mini D-Sub	
	Signalkabel type	Kan afmonteres	
Miljø	Temperatur:	Drift	0° ~ 40°
		Ikke-drift	-25° ~ 55°
	Fugtighed:	Drift	10% ~ 85% (ikke kondenserende)
		Ikke-drift	5% ~93% (ikke kondenserende)
	Altitude:	Drift	0~ 3658 m (0~ 12000 ft)
		Ikke-drift	0~ 12192m (0~ 40000 ft)



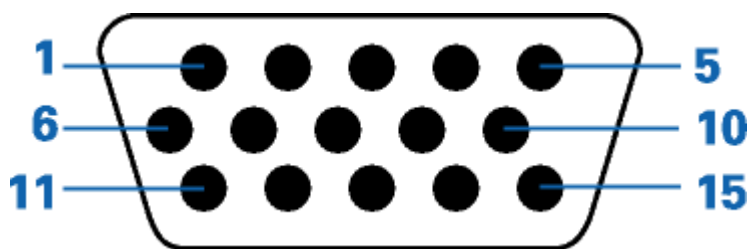
E2070SWN



## Forudindstillede skærmmodus

Standard	Resolution	H. Frequency (kHz)	V. Frequency (Hz)
<b>VGA</b>	640x480@60Hz	31.469	59.940
	640x480@72Hz	37.861	72.809
	640x480@75Hz	37.500	75.00
<b>SVGA</b>	800x600@56Hz	35.156	56.250
	800x600@60Hz	37.879	60.317
	800x600@72Hz	48.077	72.188
	800x600@75Hz	46.875	75.000
<b>XGA</b>	1024x768@60Hz	48.363	60.004
	1024x768@70Hz	56.476	70.069
	1024x768@75Hz	60.023	75.029
<b>WSXGA</b>	1280x720@60Hz	45.000	60.000
	1600x900@60Hz	60.000	60.000
<b>IBM MODE DOS</b>	720x400@70HZ	31.469	70.087
<b>XGA</b>	1024x768@72Hz	57.515	72.100
<b>MAC MODE XGA</b>	1024x768@60Hz	48.780	60.001
<b>MAC MODE VGA</b>	640x480@67Hz	35.000	66.667
<b>MAC MODE SVGA</b>	832x624@75Hz	49.725	74.551
<b>MAC MODE XGA</b>	1024x768@75Hz	60.241	74.927

## Pind-fordelinger



Ben-nummer	15-bens side af signalkablet
1	Video-Rød
2	Video-Grøn
3	Video-Blå
4	N.C.
5	Find kabel
6	GND-R
7	GND-G
8	GND-B
9	+5V
10	Jord
11	N.C.
12	DDC-Serial data
13	H-sync
14	V-sync
15	DDC-Serial ur

## Plug and Play

Denne skærm er udstyret med VESA DDC2B facilitet i overensstemmelse med VESA DDC STANDARD. Det tillader skærmen at informere værtscomputeren om dens faciliteter, afhængig af det niveau af DDC der anvendes, og kommunikere yderligere information om skærmens egenskaber .

DDC2B is a bi-direktionel data kanal baseret på I2C protokollen. Værtssystemet kan indhente EDID information over DDC2B kanalen.

# Lovgivning

## FCC erklæring

### **FCC klasse B radio frekvens interferens ADVARSEL: (FOR FCC CERTIFICEREDE MODELER)**

NOTE: Dette udstyr er blevet testet og fundet at overholde grænserne for klasse B digitale enheder, i overensstemmelse med del 15 i FCC reglerne. Disse grænser er designet til at levere rimelig beskyttelse mod skadelig interferens i en beboelsesinstallation. Dette udstyr genererer, bruger og kan udstråle radiofrekvensenergi, og hvis det ikke installeres og bruges i overensstemmelse med instruktionerne, kan det forårsage skadelig interferens på radiokommunikationen. Imidlertid, gives der ingen garanti for at interferens ikke vil optræde i en given installation. Hvis dette udstyr forårsager skadelig interferens på radio- eller fjernsynsmodtagelsen, som kan bestemmes ved at slukke og tænde for udstyret, tilskyndes brugeren til at prøve at korrigere interferensen ved hjælp af en eller flere af følgende fremgangsmåder:

Reorienter eller omplacer modtagerantennen.

Forøg separationen mellem udstyret og modtageren.

Forbind udstyret til en stikkontakt på et andet kredsløb end den modtageren er forbundet til.

Konsulter forhandleren eller en erfaren radio/TV tekniker for hjælp.

### **NOTE :**

Ændringer eller modifikationer der ikke udtrykkeligt er godkendt af den ansvarlige myndighed for opfyldelse, kan ødelægge brugerens ret til at betjene udstyret.

Skærmede grænsefladekabler og AC effektledninger, hvis de findes, skal anvendes for at kunne opfylde udstrålingsgrænserne.

Fabrikanten er ikke ansvarlig for nogen radio- eller TV interferens forårsaget af uautoriseret modifikation af dette udstyr. Det er brugerens ansvar at korrigere sådan interferens. Det er brugerens ansvar at korrigere en sådan interferens.

Denne enhed overholder afsnit 15 af FCC-reglerne. Brug er underlagt følgende to betingelser:

Udstyret må ikke forårsage skadelige forstyrrelser, og (2) Dette udstyr skal acceptere alle forstyrrelser der modtages, inklusiv forstyrrelser der kan forårsage uønsket drift

## WEEE Deklaration (Optional)

Bortskaffelse af udstyr hos brugere i private husholdninger i den Europæiske Union.



Dette symbol på produktet eller på dets indpakning indikerer at dette produkt ikke må bortskaffes sammen med dit almindelige husholdningsaffald. I stedet, er det dit ansvar at bortskaffe det brugte udstyr ved at indlevere det til et specifikt indsamlingssted for genanvendelse af elektronisk udstyr. Denne separate indsamling og genanvendelse af dit kasserede udstyr vil på tidspunktet for bortskaffelse, hjælpe med at bevare de naturlige ressourcer og sikre at det genanvendes på en måde, der beskytter menneskers helbred og miljøet. For mere information om hvor du kan indlevere dit brugte udstyr til genanvendelse, kontakt venligst dit lokale kommunekontor, dit affaldsselskab eller den butik hvor du har købt udstyret.

# Service

## BEGRÆNSET TREÅRS GARANTI\*

AOC farveskærme solgt i Europa

AOC International (Europa) BV garanterer, at dette produkt er frit for materiale- og konstruktionsfejl i en periode af tre (3) år fra forbrugerens købsdag at regne. I denne periode vil AOC International (Europa) BV efter eget valg - gratis eller som nedenfor anført\* - reparere det defekte produkt med nye eller istandsatte dele eller ombytte det med et nyt eller genopbygget produkt. De ombyttede, defekte produkter tilhører AOC International (Europa) BV.

Hvis produktet viser sig at være defekt, skal du kontakte din lokale forhandler og henvise til garantibeviset, der følger med produktet.

Aflever produktet med forudbetalt fragt, bilagt det daterede købsbevis, til det AOC autoriserede servicecenter. Hvis du ikke selv kan aflevere produktet:

Pak det ind i dets originale emballage (eller noget tilsvarende)

Anfør RMA nummeret på adresselabelen

Anfør RMA nummeret på emballagen

Forsikr det (eller anslå risikoen for tab/skade under forsendelsen)

Betal alle forsendelsesomkostninger

AOC International (Europa) BV er ikke ansvarlig for skade eller tab under indgående transport eller for et indgående produkt, der ikke er korrekt emballeret.

AOC International (Europa) BV betaler for tilbagesendelsen i et af de lande, som er anført på garantibeviset. AOC International (Europa) BV er ikke ansvarlig for nogen fragtudgifter for produktet over internationale landegrænser. Dette gælder også de internationale grænser inden for EU.

\* Denne begrænsede garanti dækker ikke tab eller skader opstået som følge af

Forsendelse eller forkert installation og vedligeholdelse

Misbrug

Forsømmelse

Enhver anden årsag end almindelig kommerciel eller industriel anvendelse

Indstilling foretaget af en ikke-autoriseret leverandør

Reparation, modifikation eller installation af funktioner eller dele foretaget af andre end et AOC autoriseret servicecenter

Upassende omgivelser

For meget eller for lidt varme eller airconditionering, strømsvigt, overspænding eller andre uregelmæssigheder

Denne begrænsede garanti dækker ikke produkt-firmware eller hardware, som du eller hvilken som helst trediepart har modificeret eller ændret. Du alene er ansvarlig for en sådan modifikation eller ændring.

ALLE UDTRYKTE OG UNDERFORSTÅEDE GARANTIER FOR DETTE PRODUKT (HERUNDER GARANTIERNE FOR SALGBARHED OG EGNETHED TIL ET GIVENT FORMÅL) ER BEGRÆNSEDE I VARIGHED TIL EN PERIODE AF TRE (3) ÅR FOR DELE OG ARBEJDSKRAFT FRA BRUGERENS KØBSDATO AT REGNE. INGEN

GARANTIER (HVERKEN UDTRYKTE ELLER UNDERFORSTÅEDE) GÆLDER EFTER DENNE PERIODE.

AOC INTERNATIONAL (EUROPA) BV'S FORPLIGTELSER OG MIDLER HERUNDER ER UDELUKKENDE SOM HER ANFØRT. AOC INTERNATIONAL (EUROPA) BV'S ANSVAR, HVAD ENTEN DET ER SOM FØLGE AF KONTRAKT, SKADEVOLDENDE HANDLING, GARANTI, UDTRYKKELIGT ERSTATNINGSANSVAR ELLER ANDET, OVERSKRIDER IKKE PRISEN FOR ENHEDEN, HVIS DEFEKT ELLER SKADE DANNER GRUNDLAG FOR KRAVET. I INTET TILFÆLDE ER AOC INTERNATIONAL (EUROPA) BV ANSVARLIG FOR TAB AF FORTJENESTE, BRUGSTAB, FACILITETSTAB ELLER Udstyrstab ELLER ANDEN INDIREKTE, TILFÆLDIG ELLER FØLGAGTIG SKADE. NOGLE STATER TILLADER IKKE UDELUKKELSE ELLER BEGRÆNSNING AF TILFÆLDIGE ELLER INDIREKTE SKADER, HVORFOR OVENNÆVNTE BEGRÆNSNING IKKE VEDRØRER DIG SELVOM DENNE BEGRÆNSEDE GARANTI GIVER DIG BESTEMTE, JURIDISKE RETTIGHEDER, KAN DU HAVE ANDRE RETTIGHEDER, DER VARIERER LANDENDE IMELLEM. DENNE BEGRÆNSEDE GARANTI GÆLDER KUN FOR PRODUKTER KØBT I EU-MEDLEMSLANDE.

Oplysningerne i dette dokument kan ændres uden varsel.

For yderligere oplysninger besøg netstedet: <http://www.aoc-europe.com/en/service/index.php>