

AOC

AGON PRO



Manual do Usuário
do Monitor LCD
AG274QG

www.aoc.com

©2021 AOC. All Rights Reserved

HDMI™

Segurança	1
Convenções Nacionais	1
Potência	2
Instalação	3
Limpeza	4
Outro	5
Configuração	6
Conteúdo da Caixa	6
Configuração de Suporte e Base	7
Ajuste do ângulo de visão	8
Conectando o Monitor	9
Instalação do braço de fixação para parede	10
Função G-SYNC	11
HDR	12
Ajuste	13
Teclas de atalho	13
Troca Rápida	14
Guia de Tecla OSD (Menu)	15
OSD Setting (Configuração OSD)	17
Game Setting (Configurações do Jogos)	18
Luminance (Luminância)	19
Processador G-SYNC®	20
Color Setup (Configuração de cor)	21
Audio (Áud)	23
Light FX	24
Extra (Itens Adicionais)	25
OSD Setup (Configuração OSD)	26
Indicador de LED	27
Resolução de problemas	28
Especificação	29
Especificação Geral	29
Modos de exibição predefinidos	30
Atribuições dos Pinos	31
Plug and Play	32

Segurança

Convenções Nacionais

As subseções a seguir descrevem as convenções usadas neste documento.

Notas, Precauções e Alertas

Ao longo deste guia, os blocos de texto podem ser acompanhados por um ícone e impressos em negrito ou em itálico. Estes blocos são notas, precauções e alertas, e são usados como a seguir:



NOTA: Uma NOTA indica informações importantes que o ajudam a usar melhor seu sistema de computador.





CUIDADO: Um CUIDADO indica risco de dano ao hardware ou perda de dados, e o informa sobre como evitar o problema.





AVISO: Um ALERTA indica um potencial para ferimento corporal e te informa como evitar o problema. Alguns alertas podem aparecer em formatos alternados e podem não estar acompanhados de um ícone. Em tais casos, a apresentação específica do alerta é imposta pela autoridade reguladora.


Potência


 O monitor deve ser operado somente com o tipo de alimentação indicado na etiqueta. Se não tiver certeza do tipo de alimentação da sua casa, consulte seu revendedor ou companhia de eletricidade local.


 O monitor está equipado com uma tomada aterrada de três pinos, uma tomada com um terceiro pino (terra). Esta tomada serve apenas em uma tomada elétrica aterrada como uma característica de segurança. Se a tomada não aceitar a tomada de três pinos, chame um eletricista que instale a tomada correta, ou use um adaptador para aterrar o aparelho com segurança. Não anule o propósito de segurança da tomada aterrada.

 Desligue o aparelho durante uma tempestade com raios ou quando ele não será usado por longos períodos de tempo. Isso protegerá o monitor de danos devido a picos de energia.

 Não sobrecarregue as réguas de energia e cabos de extensão. A sobrecarga pode resultar em incêndio ou choque elétrico.

 Para garantir a operação satisfatória, use o monitor apenas com computadores listados pela UL, que possuam receptáculos apropriadamente configurados entre 100-240V CA, Min. 5A

 A tomada deve ser instalada perto do equipamento e ser facilmente acessível.

 Para uso apenas com o adaptador ligado

Manufacturers: FSP TECHNOLOGY INC.

Model: FSP230-AJAN3

Instalação

! Não coloque este monitor sobre carrinhos, suportes, tripés, estantes ou mesas instáveis. Se o monitor cair, pode ferir uma pessoa e causar sérios danos a este produto. Use apenas com um carrinho, apoio, tripé, presilha ou mesa recomendada pelo fabricante, ou vendidos com este produto. Siga as instruções do fabricante ao instalar o produto e use acessórios de montagem recomendado pelo fabricante. Quando colocado num carrinho, o produto deve ser deslocado com cuidado.

! Nunca empurre qualquer objeto para dentro da fenda do gabinete. Isso pode danificar as peças do circuito causando incêndio ou choque elétrico. Nunca derrube líquidos no monitor.

! Não coloque a parte frontal do produto no chão.

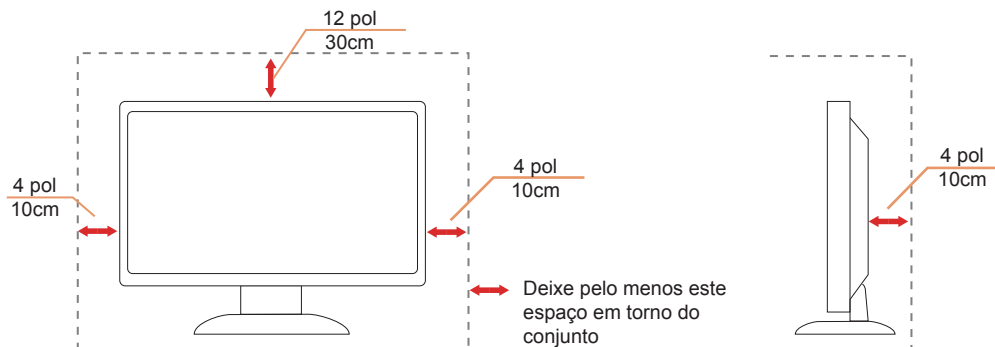
! Se você montar o monitor em uma parede ou prateleira, use um kit de montagem aprovado pelo fabricante e siga as instruções do kit.

! Deixar algum espaço ao redor do monitor como mostrado abaixo. Caso contrário, a circulação de ar pode ser insuficiente, portanto, o superaquecimento pode causar um incêndio ou danos ao monitor.

! Para evitar danos potenciais, por exemplo, a descamação do painel da moldura, certifique-se que o monitor não fique inclinado para baixo por mais de -5 graus. Se o ângulo máximo de inclinação para baixo de -5 graus for excedido, os danos no monitor não serão cobertos pela garantia.

Veja abaixo as áreas de ventilação recomendadas ao redor do monitor quando o monitor está instalado na parede ou no suporte:

Instalado com suporte



Limpeza


⚠ Limpar o gabinete regularmente com um pano. Você pode usar detergente suave para limpar a mancha, em vez de detergente forte, que vai cauterizar o gabinete do produto.


⚠ Durante a limpeza, certifique-se que nenhum detergente vaza dentro do produto. O pano de limpeza não deve ser muito áspero já que vai arranhar a superfície da tela.


⚠ Por favor, desconecte o cabo de alimentação antes de limpar o produto.




Outro

 Se o produto estiver emitindo um som, cheiro ou fumaça estranhos, desligue da tomada **IMEDIATAMENTE** e contate um Centro de Assistência.

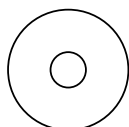
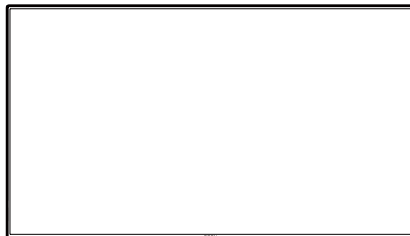
 Certifique-se que as aberturas de ventilação não estão bloqueadas por uma mesa ou cortina.

 Não envolva o monitor LCD em grandes vibrações ou em alto impacto durante a operação.

 Não bata o monitor nem o deixe cair durante o funcionamento ou transporte.

Configuração

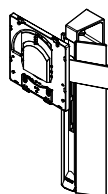
Conteúdo da Caixa



CD Manual



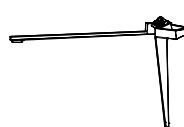
Warranty card



Stand



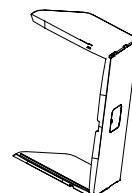
Screwdriver



Base



Wire clip



Shading Hood Packet



Adapter



Power Cable



Quick Switch Keypad



DP Cable



HDMI Cable



USB Cable



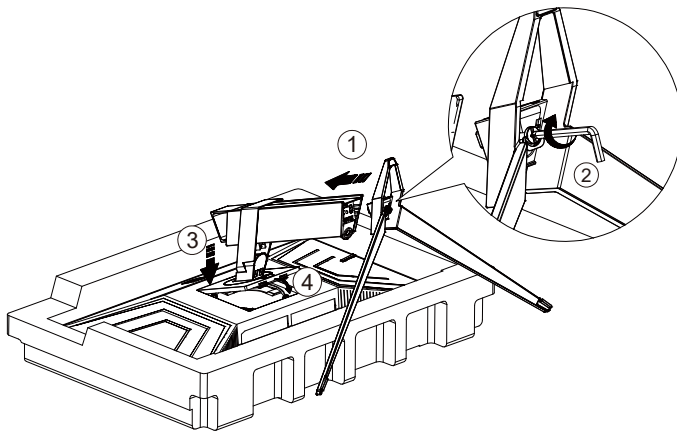
Micphone Cable

*NNem todos os cabos de sinal serão fornecidos para todos os países e regiões. Por favor, consulte o agente local ou sucursal da AOC para confirmação.

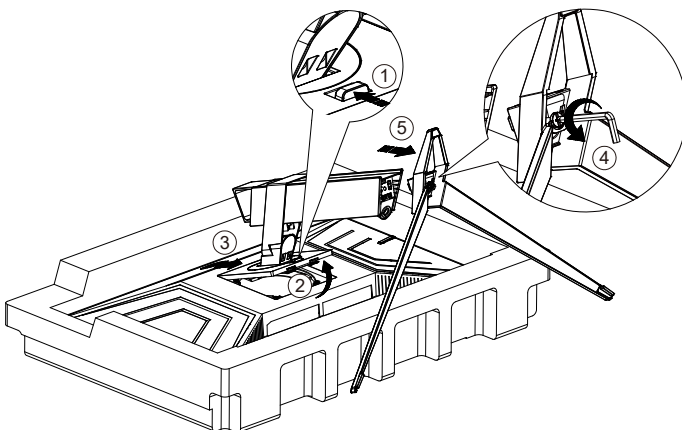
Configuração de Suporte e Base

Por favor, configure ou remova a base seguindo os passos abaixo.

Configuração:



Remover:

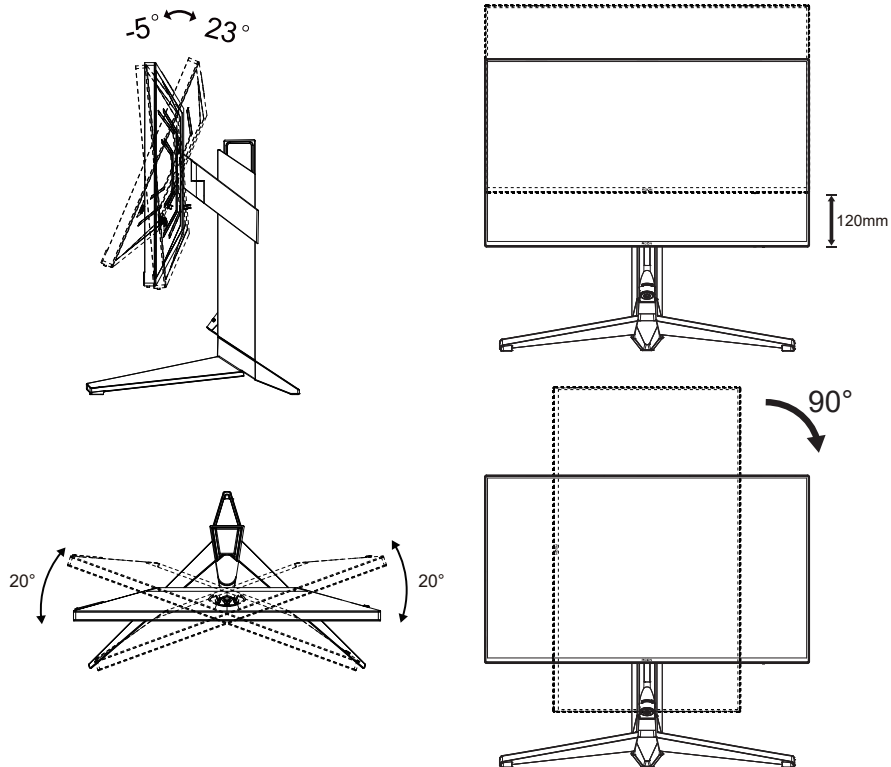


Ajuste do ângulo de visão

Para melhor visualização, recomenda-se a olhar para a face total do monitor, e depois ajustar o ângulo do monitor conforme sua preferência.

Segure o suporte para que você não derrube o monitor quando muda o ângulo do monitor.

Você é capaz de ajustar o monitor conforme abaixo.



NOTA:

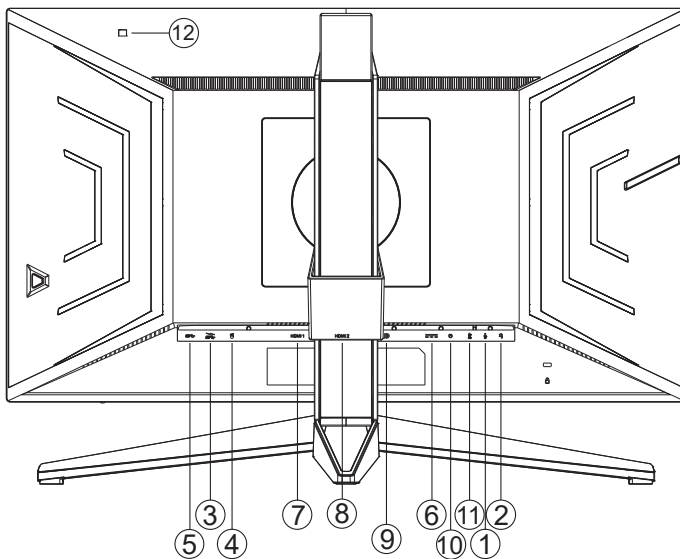
Não toque na tela LCD quando você mudar o ângulo. Pode causar danos ou quebrar a tela LCD.

Advertência:

1. Para evitar potenciais danos na tela, como descamação do painel, certifique-se o monitor não fique inclinado para baixo por mais de -5 graus.
2. Não pressione a tela enquanto ajusta o ângulo do monitor. Segure apenas pela moldura.

Conectando o Monitor

Conexões dos cabos na parte de trás do monitor e do computador:



1. Entrada do microfone
2. Fone de ouvido (Combinado com microfone)
3. USB3.2 Gen1 downstream + carregamento rápido
4. USB3.2 Gen1 downstream(Reflex Latency Analyzer)(verde port)
5. USB3.2 Gen1 upstream
6. Entrada AC
7. HDMI1
8. HDMI2
9. DP
10. Teclado de troca rápida
11. Saída de Microfone (Conecta ao PC)
12. Sensor de luminância (luz)

Ligar ao PC

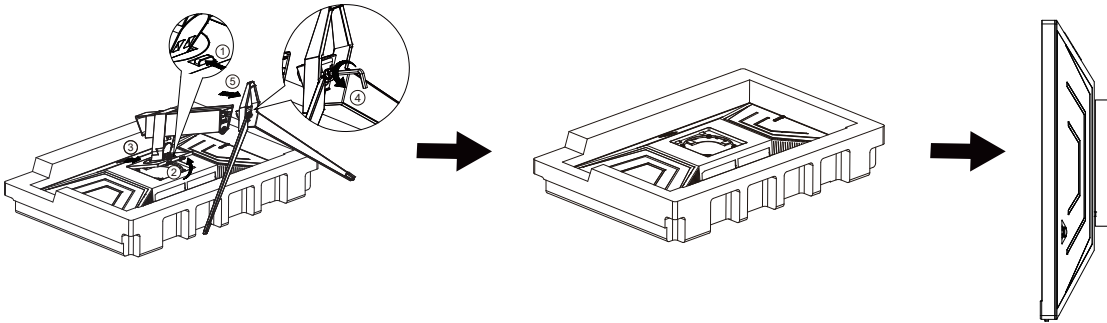
1. Conecte firmemente o cabo de alimentação à parte de trás do monitor.
2. Desligue o computador e retire o cabo de alimentação.
3. Conecte o cabo de sinal do monitor ao conector de vídeo localizado na traseira do computador.
4. Conecte o cabo de alimentação do computador e do monitor a uma tomada.
5. Conecte o computador e o monitor.

Se o seu monitor exibir uma imagem, a instalação está completa. Se ele não apresentar uma imagem, consulte Solução de problemas.

Para proteger o equipamento, desligue sempre o PC e o monitor LCD antes de conectar.

Instalação do braço de fixação para parede

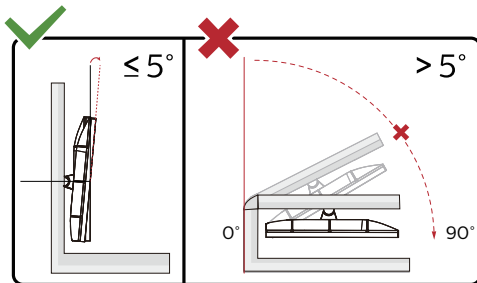
Preparação para instalação do braço de fixação para parede (opcional).



Este monitor pode ser montado num braço de fixação para parede, adquirido separadamente. Desconecte o cabo de alimentação antes deste procedimento. Siga os passos abaixo:

1. Remova a base.
2. Siga as instruções do fabricante para montar o braço de fixação para parede.
3. Coloque o braço de fixação para parede na parte de trás do monitor. Alinhe os furos do braço com os furos na parte de trás do monitor.
4. Reconecte os cabos. Consulte o manual do usuário que acompanha o braço de fixação para parede (opcional) para ver as instruções de fixação na parede.

Nota: os furos para parafuso de fixação VESA não estão disponíveis para todos os modelos; verifique com o revendedor ou departamento oficial da AOC.



* O desenho de visualização pode diferir daqueles ilustrados.

Advertência:

1. Para evitar potenciais danos na tela, como descamação do painel, certifique-se o monitor não fique inclinado para baixo por mais de -5 graus.
2. Não pressione a tela enquanto ajusta o ângulo do monitor. Segure apenas pela moldura.

Função G-SYNC

Placa gráfica compatível: GeForce GTX 1070 Boost ou superior (para obter uma lista de placas gráficas compatíveis, visite www.nvidia.com/G-SYNC)

Driver: GeForce 331.58 ou sistema operacional higer: Windows 10 64b (outra versão do Windows não é suportada pelo driver HDR fornecido!)

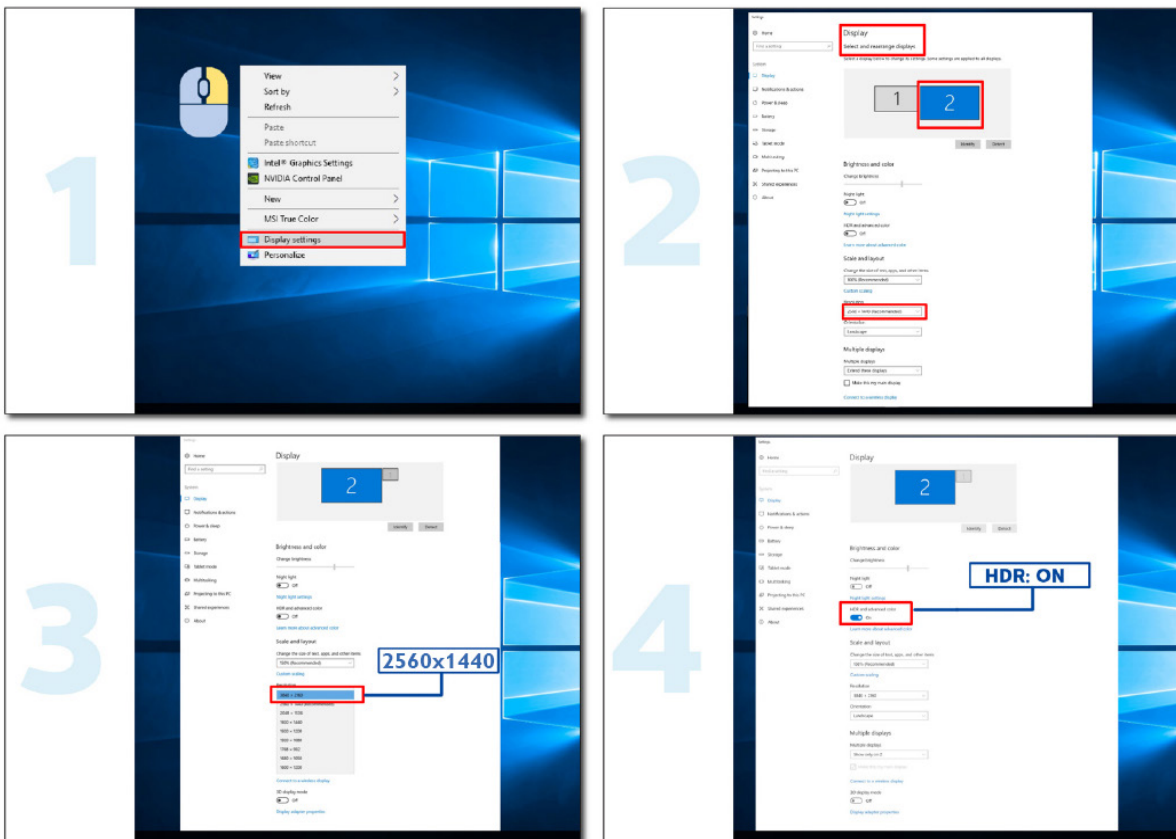
HDR

It is compatible with input signals in HDR600 format.

The display may automatically activate the HDR function if the player and content are compatible. Please contact the device manufacturer and the content provider for information on the compatibility of your device and content. Please select "OFF" for the HDR function when you have no need for automatic activation function.

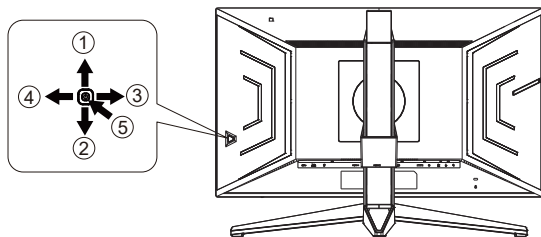
NOTA:

1. No special setting is needed for the DisplayPort/HDMI interface in WIN10 versions lower (older) than V1703.
2. Only the HDMI interface is available and the DisplayPort interface cannot function in WIN10 version V1703.
3. The display resolution is set to 2560x1440, and HDR is preset to ON. Under these conditions, the screen may slightly dim, indicating HDR has been activated.



Ajuste

Teclas de atalho



1	Fonte/Acima
2	Ponto de Marcação/Abaixo
3	Modo de Jogo/Esquerdo
4	Efeitos de luz/Direito
5	Energia/ Menu/Enter

Energia/Menu/Enter

Pressionar o botão de Energia para ligar o monitor.

Quando não houver OSD, pressione para exibir o OSD ou confirmar a seleção. Pressionar o botão cerca de 2 segundos para desligar o monitor.

Ponto de Marcação

Quando não houver nenhum OSD, pressione o botão Ponto de Marcação para mostrar / ocultar o Ponto de Marcação.

Modo de Jogo/Esquerdo

Quando não há nenhum OSD, pressione a tecla “Esquerdo” para abrir função de modo de jogo, em seguida, pressione “Esquerdo” ou “Direito” para selecionar o modo de jogo (FPS, RTS, Corrida, Jogador 1, Jogador 2 ou Jogador 3) baseando-se em diferentes tipos de jogos.

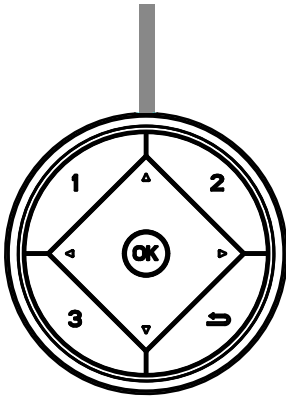
Efeitos de luz/Direito

Quando não houver OSD, pressione a tecla “Direita” para ativar a função Efeito de luz.

Fonte/Acima

Quando o OSD está fechado, pressionar o botão Fonte será a função da tecla de atalho Fonte.

Troca Rápida



◀:

Quando não há nenhum OSD, pressione o botão ◀ para abrir função de modo de jogo, em seguida, pressione ◀ ou ▶ para selecionar o modo de jogo (FPS, RTS, Corrida, G-SYNC Esports, Jogador 1, Jogador 2 ou Jogador 3) baseando-se em diferentes tipos de jogos.

▶:

Quando não há nenhum OSD, Pressione o botão ▶ para ativar a barra de ajuste Controle sombra, Pressione ◀ or ▶ para ajustar contraste para imagem clara.

Menu/OK

Quando não houver OSD, Pressione para exibir o OSD ou confirmar a seleção.

▲

Quando o OSD está fechado, pressionar o botão ▲ será a função da tecla de atalho Fonte.

▼

Quando não houver nenhum OSD, pressione o botão Ponto de Marcação para mostrar / ocultar o Ponto de Marcação.

1:

Pressione o botão 1 para selecionar o modo Jogador 1

2:

Pressione o botão 2 para selecionar o modo Jogador 2

3:

Pressione o botão 3 para selecionar o modo Jogador 3



Pressione para sair de OSD.

Guia de Tecla OSD (Menu)



Enter : Use a tecla Enter para entrar no próximo nível de OSD

Mover : Use a tecla Esquerda / Acima / Abaixo para mover a seleção do OSD

Sair : Use a tecla para Cima para sair do OSD



Enter : Use a tecla Enter para entrar no próximo nível de OSD

Mover : Use a tecla Direita / Acima / Abaixo para mover a seleção do OSD

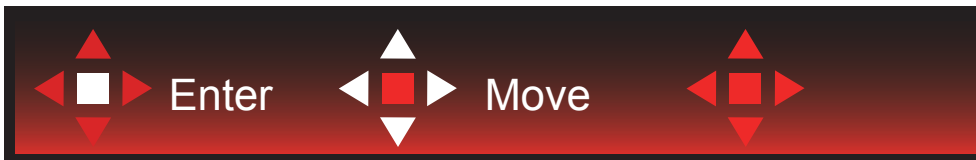
Sair : Use a tecla para Cima para sair do OSD



Enter : Use a tecla Enter para entrar no próximo nível de OSD

Mover : Use a tecla Acima / Abaixo para mover a seleção do OSD

Sair : Use a tecla para Cima para sair do OSD



Mover : Use a tecla Esquerda / Direita / Acima / Abaixo para mover a seleção do OSD



Sair : Use a tecla Esquerda para sair do OSD para o nível OSD anterior

Entrar : Use a tecla Direita para entrar no próximo nível de OSD

Selecionar : Use a tecla Acima / Abaixo para mover a seleção do OSD



Enter : Use a tecla Enter para aplicar a configuração do OSD e voltar ao nível anterior de OSD,

Selecionar: Use a tecla Abaixo para ajustar a seleção do OSD



Selecionar: Use a tecla Acima / Abaixo para ajustar a seleção do OSD



Enter : Use a tecla Enter para sair do OSD para o nível OSD anterior
Selecionar : Use a tecla Esquerda / Direita para ajustar a seleção do OSD

OSD Setting (Configuração OSD)

Instruções básicas e simples sobre as teclas de controle.




- 1). Pressione o botão MENU para ativar a janela OSD.
- 2). Siga o Guia de Teclas para mover ou selecionar configurações de OSD (ajuste)
- 3). Função de Bloqueio/Desbloqueio de OSD: Para bloquear ou desbloquear o OSD, pressione e segure o botão para Baixo por 10s enquanto a função do OSD não está ativa.

Observações:

Se o produto tem apenas uma entrada de sinal, o item de "Seleção de Entrada" está desativado para ajuste.

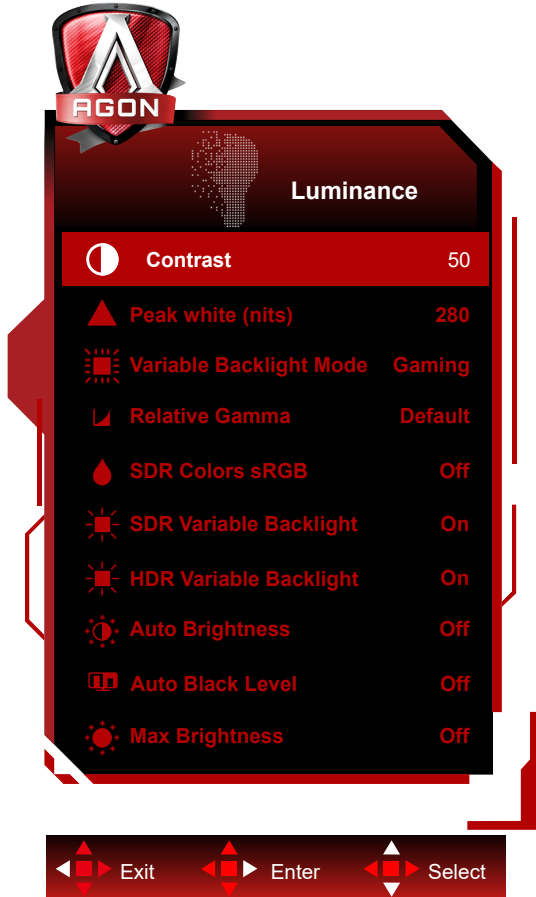
Game Setting (Configurações do Jogos)



	Game Mode (Modo de Jogo)	FPS	Para jogar jogos de FPS (Atiradores primeira pessoa). Melhora os detalhes do nível de preto do tema escuro.
		RTS	Para jogar RTS (Estratégia em Tempo Real). Melhora a qualidade da imagem.
		Racing (Corrida)	Para jogar jogos de Corrida, Fornece tempo de resposta mais rápido e saturação de cor elevada.
		G-SYNC Esports	Definições de preferência NVIDIA. Aprimora a qualidade.
		Gamer 1 (Jogador 1)	Configurações de preferências do usuário salvas como Jogador 1.
		Gamer 2 (Jogador 2)	Configurações de preferências do usuário salvas como Jogador 2.
		Gamer 3 (Jogador 3)	Configurações de preferências do usuário salvas como Jogador 3.
		Off (Desligar)	Sem otimização por jogo de imagem inteligente
	Shadow Control (Controle de sombra)	0-3	<p>Controle de sombra padrão é 0, então o usuário final pode ajustar de 0 a 3 ou 0 para aumentar o contraste para imagem clara.</p> <ol style="list-style-type: none"> Se a imagem for muito escura para ser visto o detalhe de forma clara, ajuste de 0 a 3 para imagem clara. Se a imagem for muito branca para ser visto o detalhe de forma clara, ajuste de 3 a 0 para imagem clara
	Ponto de Marcação	Ligar/desligar	A função "Ponto de Marcação" coloca um indicador com o alvo no centro da tela para ajudar os jogadores a jogar jogos de Rito em Primeira Pessoa (FPS) com uma mira exata e precisa.
QuickSwitch LED	On (Liga) / Off (Desligar)	Desativar ou Ativar LED de QuickSwitch.	
Overdrive	Weak (Fraco) / Medium (Médio) / Strong (Forte) / Off (Desligar)	Ajustar o tempo de resposta.	

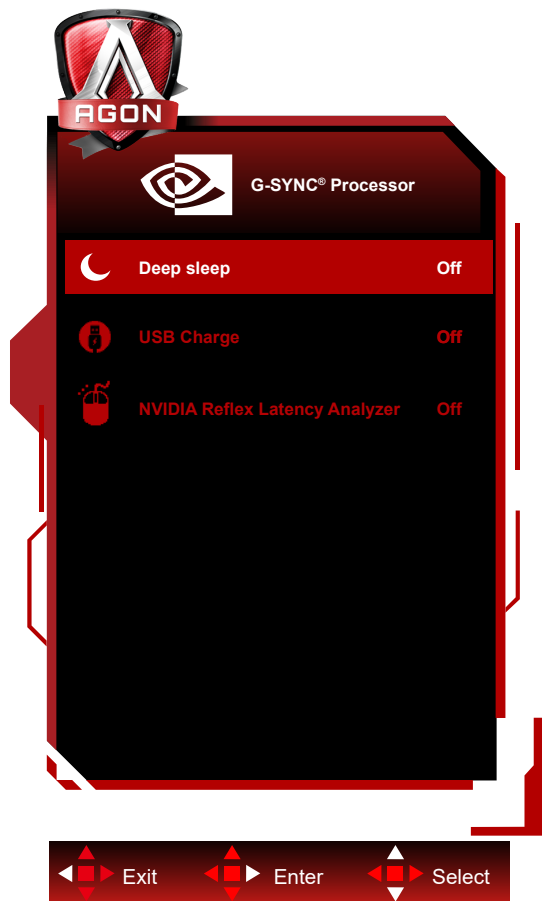
	Contador de Quadros	Desligado / Direita Cima / Direita Baixo / Esquerda Cima / Esquerda Baixo	Exibe a frequência V no canto selecionado. (O recurso de contagem de frames funciona somente com a placa gráfica NVidia.)
--	---------------------	---	--


Luminance (Luminância)



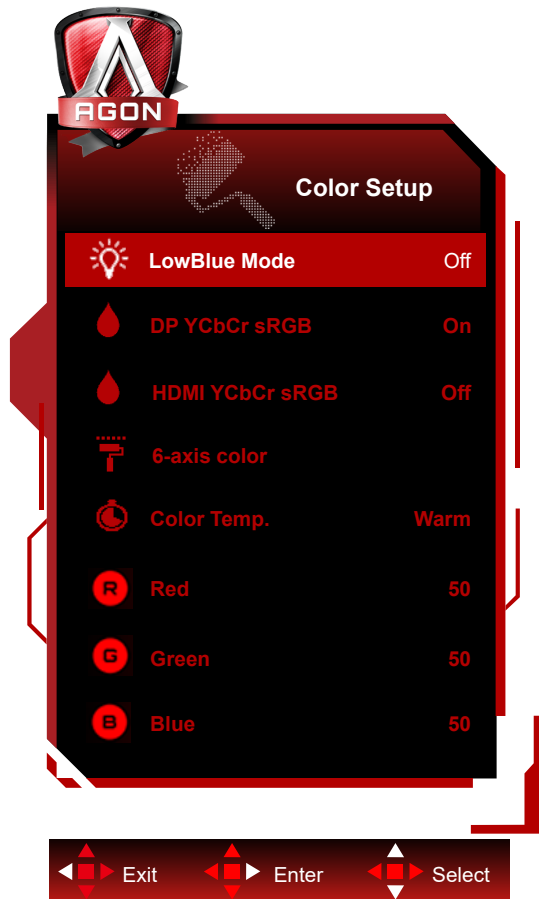
	Contrast (Contraste)	0-100	Contraste do Registro digital.
	Peak white (nits)	40-450	Peak white setting.(Only for SDR)
	Ref. white (nits)	40-450	Ref. white setting.(Only for HDR)
	Variable Backlight Mode	Gaming/Hybrid/Desktop	Variable Backlight Mode setting.
	Relative Gamma	-0.6/-0.3/Default/0.3/0.6	Relative Gamma setting.
	SDR Colors sRGB	On (Liga) / Off (Desligar)	Desativar ou Ativar SDR Colors sRGB.
	SDR Variable Backlight	On (Liga) / Off (Desligar)	Desativar ou Ativar SDR Variable Backlight.
	HDR Variable Backlight	On (Liga) / Off (Desligar)	Desativar ou Ativar HDR Variable Backlight.
	Brilho automático	On (Liga) / Off (Desligar)	Ativar brilho automático.(Por Sensor de luminância (luz))
	Auto Black Level	On (Liga) / Off (Desligar)	Desativar ou Ativar Auto Black Level.
	Max Brightness (Brilho Máx)	On (Liga) / Off (Desligar)	Desativar ou Ativar Max Brightness (Brilho Máx).


Processador G-SYNC®



	Sono profundo	ligado/desligado	Define "permitir modo sono profundo" como LIGADO ou DESLIGADO. O modo de sono profundo desligará completamente o FPGA após um determinado período de tempo quando o usuário pressionar o botão de desligamento DC do monitor ou o PC colocar o monitor em suspensão.	
	Carregamento USB	ligado/desligado	Carregamento USB Ligado/Desligado	
	NVIDIA Reflex Latency Analyzer (com logo Mouse)	PC+Latência Tela	ligado/desligado	
		Sensibilidade Monitoramento	Baixo/Médio/Alto	
		Mostrar Retângulo de Monitoramento	ligado/desligado	
		Predefinição Retângulo	Centralizado/Lado direito/Lado esquerdo	
		Localização Retângulo		
Tamanho Retângulo				

Color Setup (Configuração de cor)



	LowBlue Mode (Modo LowBlue)	Desligado / Multimídia/Internet / Escritório / Leitura	Diminua a onda de luz azul, controlando a temperatura de cor.	
	DP YCbCr sRGB	On (Liga) / Off (Desligar)	Desativar ou Ativar DP YCbCr sRGB.	
	HDMI YCbCr sRGB	On (Liga) / Off (Desligar)	Desativar ou Ativar HDMI YCbCr sRGB.	
	Cor 6 eixos	Cor vermelha	0-255	
		Cor verde	0-255	
		Cor azul	0-255	
		Cor ciano	0-255	
		Cor amarela	0-255	
		Cor magenta	0-255	
	Color Temp. (Temperatura de cor)	Warm (Quente)		Lembrar temperatura de cor quente do EEPROM.
		Normal		Lembrar temperatura de cor normal do EEPROM.
		Cool (Frio)		Lembrar temperatura de cor fria do EEPROM.
		User (Usuário)		Ganho de vermelho do registro digital
Red (Vermelho)	0-100		Ganho de Vermelho do Registro digital.	
Green (Verde)	0-100		Ganho de Verde do Registro digital.	
Blue (Azul)	0-100		Ganho de Azul do Registro digital.	

DP YCbCr sRGB

Seleção da curva gama para os formatos YCbCr na entrada DP no modo SDR; obtenha/defina métodos (retorna desligado ou ligado):

Quando habilitado (padrão), a entrada DP usará a gama sRGB para visualizar as entradas YCbCr.

Quando desabilitada, a entrada DP usará a gama BT1886 para visualizar as entradas YCbCr.

O padrão é: ligado

HDMI YCbCr sRGB

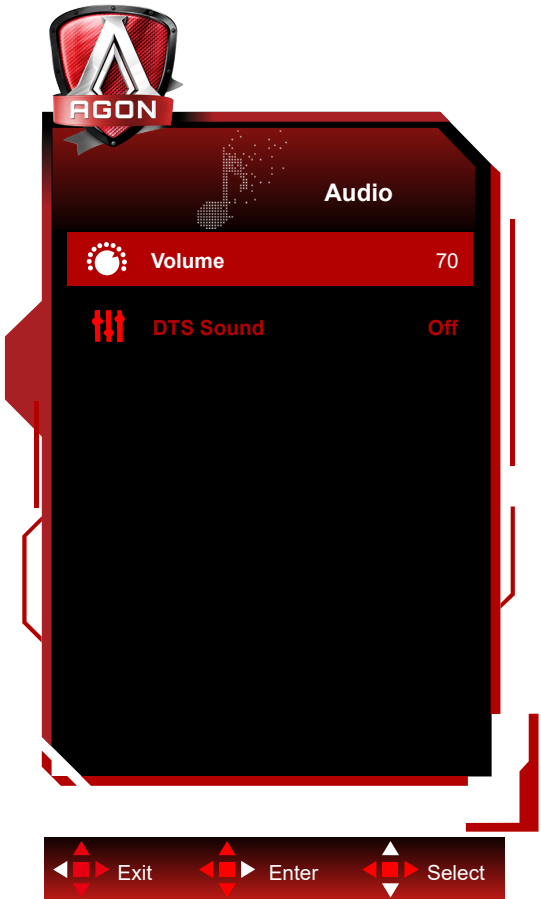
Seleção da curva gama para os formatos YCbCr na entrada HDMI no modo SDR; obtenha/defina métodos (retorna desligado ou ligado):

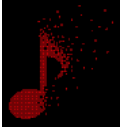
Quando habilitada, a entrada HDMI usará a gama sRGB para visualizar as entradas YCbCr.

Quando desabilitada (padrão), a entrada HDMI usará a gama BT1886 para visualizar as entradas YCbCr.

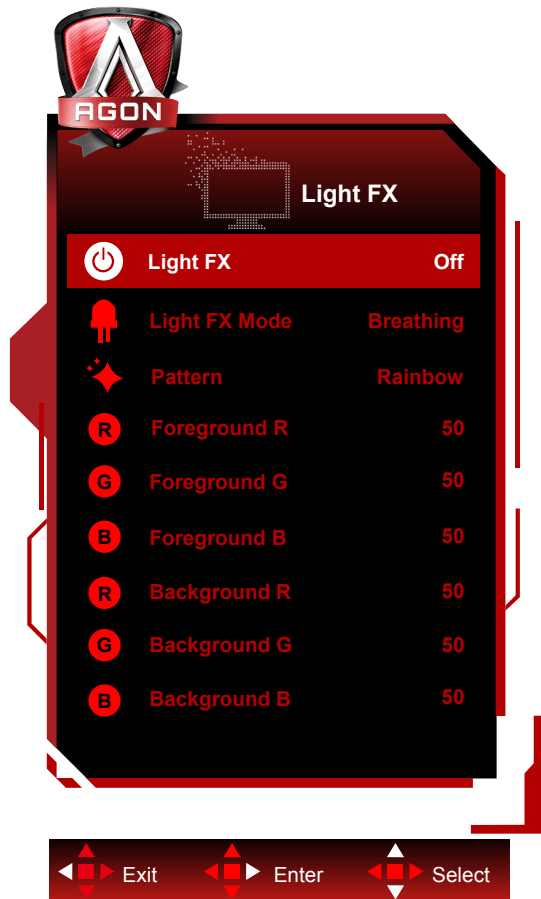
O padrão é: desligado


Audio (Áud)



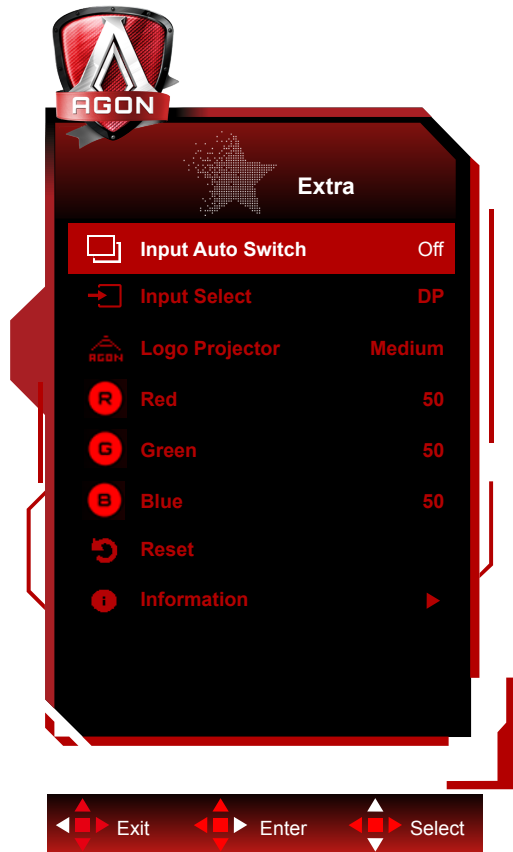
	Volume	0-100	Ajusta as definições de volume
	Som DTS	On (Liga) / Off (Desligar)	DTS ligado/desligado


Light FX



	Efeitos de luz	Off / Low / Medium / Strong	Selecione a intensidade do Light FX.
	Modo Efeitos de luz	Estático / Varredura de Ponto Escuro / Deslocamento Gradiente / Preenchimento Espalhado / Preenchimento Gotejante Espalhado / Respiração / Varredura de Ponto Claro / Zoom / Arco-Íris / Onda de Água / Piscagem / Demo	Selecione o modo de Efeito de luz
	Padrão	Vermelho / Verde / Azul / Arco-Íris / Definido pelo usuário	Selecione o Padrão do Efeito de luz
	Primeiro plano R	0-100	O usuário pode ajustar a cor de primeiro plano do Efeito de luz, quando definir a configuração Padrão de usuário
	Primeiro plano G		
	Primeiro plano B		
	Plano de fundo R	0-100	O usuário pode ajustar a cor de plano de fundo do Efeito de luz, quando definir a configuração Padrão de usuário
Plano de fundo G			
Plano de fundo B			

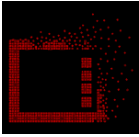
Extra (Itens Adicionais)



	Input Auto Switch	On (Liga) / Off (Desligar)	Desativar ou Ativar Input Auto Switch.	
	Input Select (Seleção de Entrada)	HDMI1/HDMI2/DP	Selecionar fonte do sinal de entrada	
	Logo Projector (Logo Projetor)	Desligado/Baixo/Médio/Forte	É a função de projeção do logo.	
	Red (Vermelho)	0 ~ 100	Ganho de Vermelho do Registro digital.	
	Green (Verde)	0 ~ 100	Ganho de Verde do Registro digital.	
	Blue (Azul)	0 ~ 100	Ganho de Azul do Registro digital.	
	Reset (Reiniciar)	sim ou não	Reiniciar o menu para o padrão	
	Informação	Resolução		Ex. 1920x1080
		Frequência V.		Ex: 360Hz
		Modo		Ex. (Normal/G-Sync).
		Formato		Formato: (1) - (2) (1)Desconhecido/RGB444/YCbCr444/YCbCr422 (2)Desconhecido/sRGB/BT601/BT709/BT2020
		Intervalo		Desconhecido/Full/Limited
EOTF			Desconhecido/SDR-sRGB/SDR-BT1886/HDR- ST2084	
OD Ativo				
Mouse		Habilitar/Desabilitar Analisador		

OSD Setup (Configuração OSD)



	Language (Idioma)		Selecionar o idioma do OSD
	Timeout (Tempo limite)	10-120	Ajustar o Tempo limite do OSD
	H. Position (Posição H.)	0-100	Ajustar posição horizontal de OSD
	V. Position (Posição V.)	0-100	Ajustar posição vertical de OSD
	Transparence (Transparência)	0-100	Ajuste a transparência do OSD
	Break Reminder (Lembrete de Pausa)	ligado ou desligado	Parar lembrete se o usuário trabalhar continuamente por mais de 1 hora

Indicador de LED

Status	Cor do LED
Modo Energia total	Branco
Modo Ativo desligado	Laranja

Resolução de problemas

Problema e Pergunta	Possível solução
LED de energia não está aceso	Verifique se o botão de energia está ligado e o cabo de energia está devidamente conectado a uma tomada elétrica aterrada e ao monitor.
Não há imagens na tela	<ul style="list-style-type: none"> ● O cabo de energia está corretamente ligado? Verifique a conexão do cabo de energia e o fornecimento de energia. ● O cabo está conectado corretamente? (Conectado usando o cabo DP) Verifique a conexão do cabo DP. (Conectado usando o cabo HDMI) Verifique a conexão do cabo HDMI. ● Se a energia estiver ligada, reinicie o computador para ver a tela inicial (a tela de início de sessão), que pode ser vista. Se a tela inicial (a tela de início de sessão) aparecer, inicie o computador no modo aplicável (modo de segurança para o 7/8/10) e altere a frequência da placa de vídeo. (Consulte a configuração de resolução ideal) Se a tela inicial (a tela de início de sessão) não aparecer, contate o Centro de Assistência ou o seu representante. ● Consegue ver “Entrada não suportada” na tela? Você pode ver esta mensagem quando o sinal da placa gráfica excede a frequência e resolução máximas que o monitor suporta corretamente. Ajuste a frequência e a resolução máxima que o monitor suporta corretamente. ● Verifique se os drivers AOC do monitor estão instalados.
A imagem está distorcida e tem problema de fantasmas e sombreamento	Ajuste os controles de contraste e brilho. Pressione para ajustar automaticamente. Certifique-se de que você não está usando um cabo de extensão ou um comutador. Recomendamos ligar o monitor diretamente no conector de saída da placa de vídeo na parte de trás.
A imagem pula, pisca ou tem padrão de onda	Mova dispositivos elétricos que podem causar interferência elétrica o mais longe possível do monitor. Use o máximo de taxa de atualização que seu monitor é capaz na resolução que você está usando.
Monitor não sai do modo Ativo desligado”	O interruptor de energia do computador deve estar na posição Ligado. A placa de vídeo do computador deve estar devidamente encaixada em seu slot. Verifique se o cabo de vídeo do monitor está conectado corretamente ao computador. Verifique o cabo de vídeo do monitor e certifique-se de que nenhum pino está dobrado. Verifique se o seu computador está operacional pressionando o CAPS LOCK no teclado enquanto observa o LED de CAPS LOCK. O LED deve acender ou apagar depois de pressionar a tecla CAPS LOCK.
Falta uma das cores primárias (vermelho, verde, ou azul)	Verifique o cabo de vídeo do monitor e certifique-se de que nenhum pino está danificado. Verifique se o cabo de vídeo do monitor está conectado corretamente ao computador.
A imagem tem defeitos de cores (o branco não parece branco)	Ajuste a cor RGB ou selecione a temperatura de cor desejada.
Distúrbios horizontais ou verticais na tela	Use o modo desligar do Windows 7/8/10 para ajustar o CLOCK e FOCO. Pressione para ajustar automaticamente.
Regulamento e Serviço	Consulte as Informações sobre regulamentos e serviços no manual do CD ou em www.aoc.com (para encontrar o modelo que você compra no seu país e para obter informações sobre regulamentos e serviços na página Suporte).

Especificação

Especificação Geral

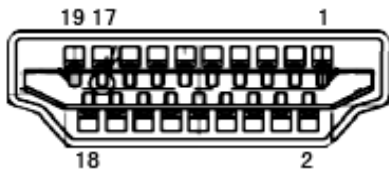
Painel	Nome de modelo	AG274QG		
	Sistema de acionamento	LCD TFT colorido		
	Tamanho da imagem visível	Diagonal 68.5 cm		
	Espaçamento de pixel	0.2331mm(H) x 0.2331mm(V)		
	Visor colorido	10.7B de cores		
Outros	Alcance de varredura horizontal	30k-222kHz (HDMI) 1k-255kHz (DP)		
	Tamanho de varredura horizontal (Máximo)	596.74 mm		
	Alcance de varredura vertical	24-144Hz (HDMI) 1-240Hz (DP)		
	Tamanho de varredura vertical (Máximo)	335.66 mm		
	Melhor resolução predefinida	2560 x 1440@60Hz		
	Max resolution	2560 x 1440@144Hz (HDMI) 2560 x 1440@240Hz (DP)		
	Plug & Play	VESA DDC2B/CI		
	Fonte de Energia	19.5Vdc, 11.79A		
	Consumo de energia	Típico (brilho e contraste padrão)	50W	
		Max. (brilho = 100, contraste = 100)	≤110W	
Em espera		≤0.5W		
Características físicas	Tipo de conector	HDMI/ DP/ USB/ Saída de fone de ouvido/ Entrada do microfone		
	Tipo de cabo de sinal	Removível		
Ambiental	Temperatura	Operacional	0° ~ 40°	
		Não operacional	-25° ~ 55°	
	Umidade	Operacional	10% ~ 85% (não-condensação)	
		Não operacional	5% ~ 93% (não-condensação)	
	Altitude	Operacional	0~ 5000 m (0~ 16404ft)	
		Não operacional	0~ 12192m (0~ 40000ft)	



Modos de exibição predefinidos

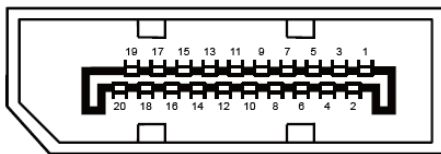
PADRÃO	RESOLUÇÃO	FREQUÊNCIA HORIZONTAL(kHz)	FREQUÊNCIA VERTICAL (Hz)
VGA	640 x 480 (60p Hz)	31.469	59.94
VGA(For HDMI)	720 x 480 (60p Hz)	29.855	59.71
SD(For HDMI)	720 x 576 (50p Hz)	31.25	50
SVGA	800 x 600 (60p Hz)	37.879	60.317
XGA	1024 x 768 (60p Hz)	48.363	60.004
HD(For HDMI)	1280 x 720 (60p Hz)	44.772	59.885
Full HD(For HDMI)	1920 x 1080 (60p Hz)	67.5	60
(For HDMI)	1920 x 1080 (120p Hz)	137.259	119.982
QHD	2560 x 1440 (60p Hz)	88.787	59.951
QHD	2560 x 1440 (100p Hz)	150.91912	99.946436
QHD	2560 x 1440 (120p Hz)	182.99632	119.99759
QHD	2560 x 1440 (144p Hz)	208.65995	144.00273
QHD(for DP)	2560 x 1440 (200p Hz)	294	200
QHD(for DP)	2560 x 1440 (240p Hz)	352.803	240.002

Atribuições dos Pinos



Cabo de sinal de monitor colorido 19 pinos

Pino Nº	Nome do Sinal	Pino Nº	Nome do Sinal	Pino Nº	Nome do Sinal
1.	TMDS Data 2+	9.	TMDS Data 0-	17.	DDC/CEC terra
2.	TMDS Data 2 Blindado	10.	TMDS Clock +	18.	Energia +5 V
3.	TMDS Data 2-	11.	TMDS Clock Blindado	19.	Detecção de Hot Plug
4.	TMDS Data 1+	12.	TMDS Clock-		
5.	TMDS Data 1Blindado	13.	CEC		
6.	TMDS Data 1-	14.	Reservado (N.C. no dispositivo)		
7.	TMDS Data 0+	15.	SCL		
8.	TMDS Data 0 Blindado	16.	SDA		



Cabo de sinal de monitor colorido 20 pinos

Pin Nº.	Nome do Sinal	Pin Nº.	Nome do Sinal
1	ML_Lane 3 (n)	11	TERRA
2	TERRA	12	ML_Lane 0 (p)
3	ML_Lane 3 (p)	13	CONFIG1
4	ML_Lane 2 (n)	14	CONFIG2
5	TERRA	15	AUX_CH (p)
6	ML_Lane 2 (p)	16	TERRA
7	ML_Lane 1 (n)	17	AUX_CH(n)
8	TERRA	18	Detecção de Hot Plug
9	ML_Lane 1 (p)	19	Retornar DP_PWR
10	ML_Lane 0 (n)	20	DP_PWR

Plug and Play

Recurso Plug & Play DDC2B

Este monitor está equipado com capacidades VESA DDC2B de acordo com a norma VESA DDC. Ele permite ao monitor informar o sistema anfitrião da sua identidade e, dependendo do nível de DDC usado, comunicar informações adicionais sobre suas capacidades de exibição.

O DDC2B é um canal bidirecional de dados baseado no protocolo I2C. O host pode solicitar informações EDID sobre o canal DDC2B.



Para as patentes de DTS, veja <http://patents.dts.com>. Fabricado sob licença da DTS Licensing Limited. DTS, o Símbolo, & DTS e o Símbolo juntos são marcas comerciais registradas, e DTS Sound é uma marca registrada de DTS, Inc. © DTS, Inc. Todos os Direitos Reservados.